



Kulttuurikumppanit 2025 - 2027

Valintaperusteet
Aikataulu
Valve 11.3.2024



**SIVISTYS- JA
KULTTUURIPALVELUT**

OULU



Kumppanuus

KULTTUURIN SOPIMUSKUMPPANIT 2025 – 2027

Oulun kaupungin kulttuurin sopimuskumppanit sopimuskaudelle 2025 – 2027 haetaan avoimella julkisella haulla.

Hakuaika on 2.5. – 31.5.2024

Päätöksen kumppanivalinnasta tekee kulttuurijohtaja. Valinta perustuu hakijoiden ja hakemusten arviointiin sekä keskinäiseen vertailuun. Arviointiin osallistuu Oulun kaupungin kulttuuripalvelujen eri taiteenalojen ja kulttuurin asiantuntijoita.

Kulttuurikumppaneiden valinnat julkistetaan elokuussa 2024.

Kumppanuussopimus voidaan solmia ammattimaisesti toimivan taiteen tai kulttuurin alalla olevan oikeustoimikelpoisen yhteisön kanssa. Sopimuskumppani voi olla rekisteröity yhdistys, osuuskunta tai voittoa tavoittelematon yritys.



Kumppanuus

KULTTUURIN SOPIMUSKUMPPANIT 2025 – 2027

Lastenkulttuurikeskus

Ne hakijat joille lastenkulttuuri on relevanttia, toivotaan näkemystä miten kumppanin toiminta voisi olla osa uuden lastenkulttuurikeskuksen sisältötarjontaa kulttuurikumppaniuuden puitteissa sekä miten toimija voisi olla osana lastenkulttuurikeskusta sopimuksen ulkopuolella.

Oulun uuden lastenkulttuurikeskuksen konseptin kiteytys

Kutsumme leikkiin ja luovuuteen!

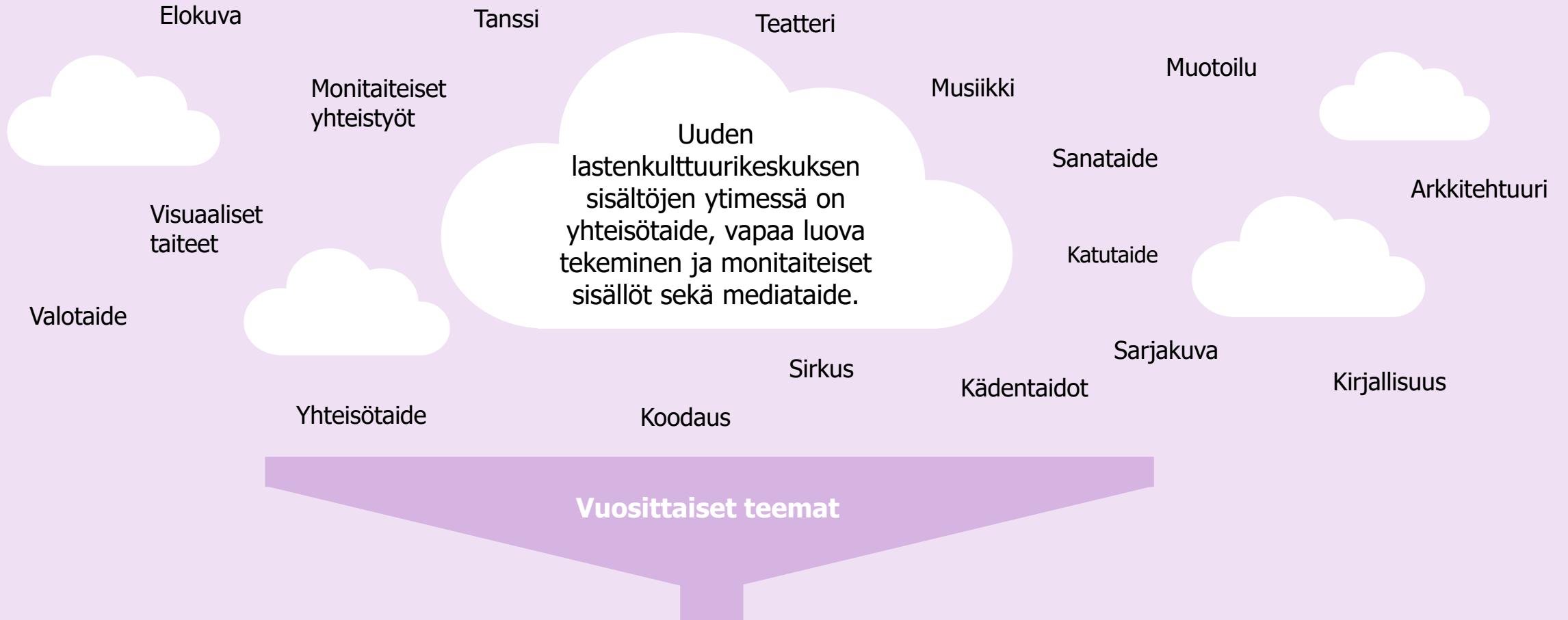
Oulun uusi lastenkulttuurikeskus jättää
jäljen, joka kantaa pitkälle.

Innostamme luovuuden ja tulevaisuuden taitojen
äärelle monitaiteisten elämysten ja tekemisen kautta.

Ilahdutamme perheiden arkea ja annamme tunteiden
näkyä koko skaalassaan.

Teemme Oulusta hauskemman paikan asua ja vierailta
niin pienille kuin isoille.

Sisältötarjonta



**Uuden lastenkulttuurikeskuksen
kuratoitu, korkealaatuinen ja
monipuolinen ohjelmisto**

KENELLE?

Kohderyhmät

Uuden lastenkulttuurikeskuksen palvelut on kohdennettu 0-12 vuotiaille lapsille, jotka asioivat keskuksessa pääsääntöisesti seuralaisen tai ryhmän kanssa.

Esimerkkejä kohderyhmistä tarkemmin:

**Vauvat
seuralaisineen**

**Taaperot
seuralaisineen**

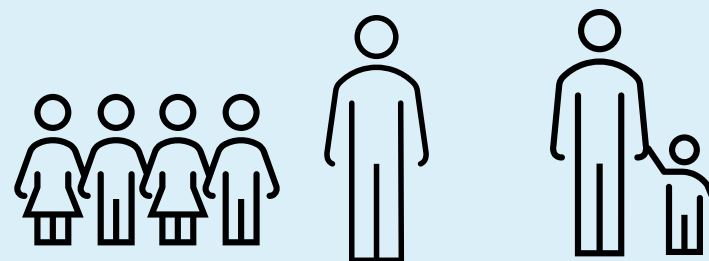
**Koululaiset
itsenäisesti /
porukalla
(oleskelijat,
läksyjen tekijät)**

**Perheet ja seurueet
eri-ikäisten lasten
kanssa**

**Leikki-ikäiset
seuralaisineen**

Päiväkotiryhmät

**Koululaiset
opettajan kanssa**



Kohderyhmän sisällä on paljon erilaisia motiiveja tulla asiakkaaksi ml. seuraavat:

- Arjen ilahduttaminen ja pikaiset piipahdukset
- Viikonlopun erityiset "tehdään ja koetaan yhdessä" vierailut
- Uusien harrastusten kokeileminen
- Uusien taitojen oppiminen
- Rento oleskelu lasten kanssa, saa kuulua ja näkyä
- Taiteen ja luovuuden äärelle innostaminen
- Kivaa tekemistä koko perheelle, myös vanhemmille
- Vertaisten kohtaaminen ja vuoropuhelu

Kohderyhmien tarpeita, motiiveja ja käyntiprofiileja tulisi tutkia paremmin, jotta ne tukisivat ULK:n suunnittelua ja tunnettuuden kehittämistä.

Uuden lastenkulttuurikeskuksen toimintamalli

Uuden lastenkulttuurikeskuksen toimintamalli perustuu verkostomaiseen kumppanimalliin, joka on yhdistelmä pysyvää kumppanuutta ja helppoa vaihtuvuutta ja verkostomaisuutta

Ohjausryhmä

Toimintaa luotsaava ohjausryhmä, jossa mukana tärkeimpien sidosryhmien edustajat

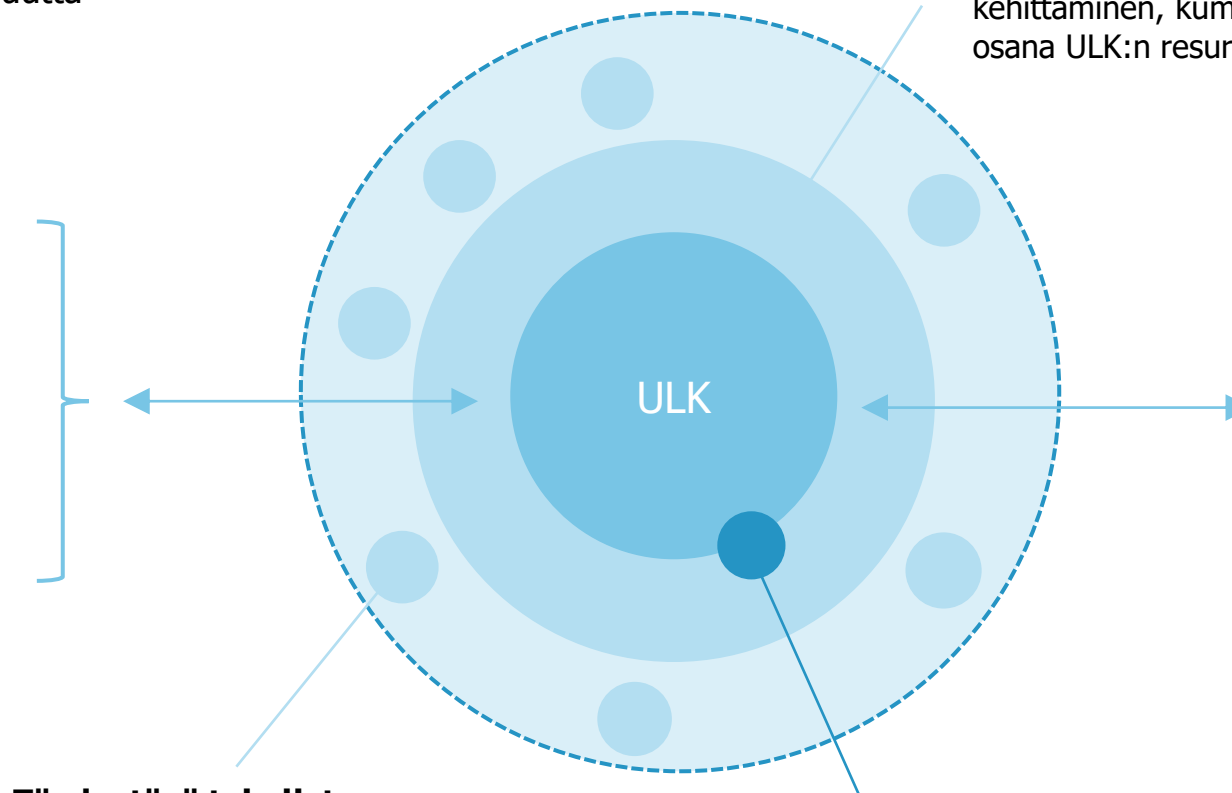
Lasten kehittäjäheimo

Jatkuva osallisuuden muoto, lasten ääni kuuluvissa ULK:ssa



Avainkumppanit

Pitkäjänteisten yhteistyökumppanit (2-3), tavoitteena ULK:n pitkäjänteinen kehittäminen, kumppanien toimiminen osana ULK:n resurssia



Täydentävä toimijat

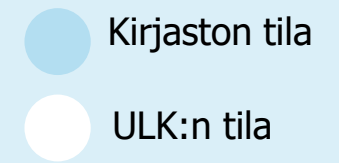
Helpot tavat tuoda omia sisältöjä ULK:n tilojen ja alustan kautta yleisöjen saataville
+ Kaupunkilaiset ja yhteisöt sisällöntuottajina

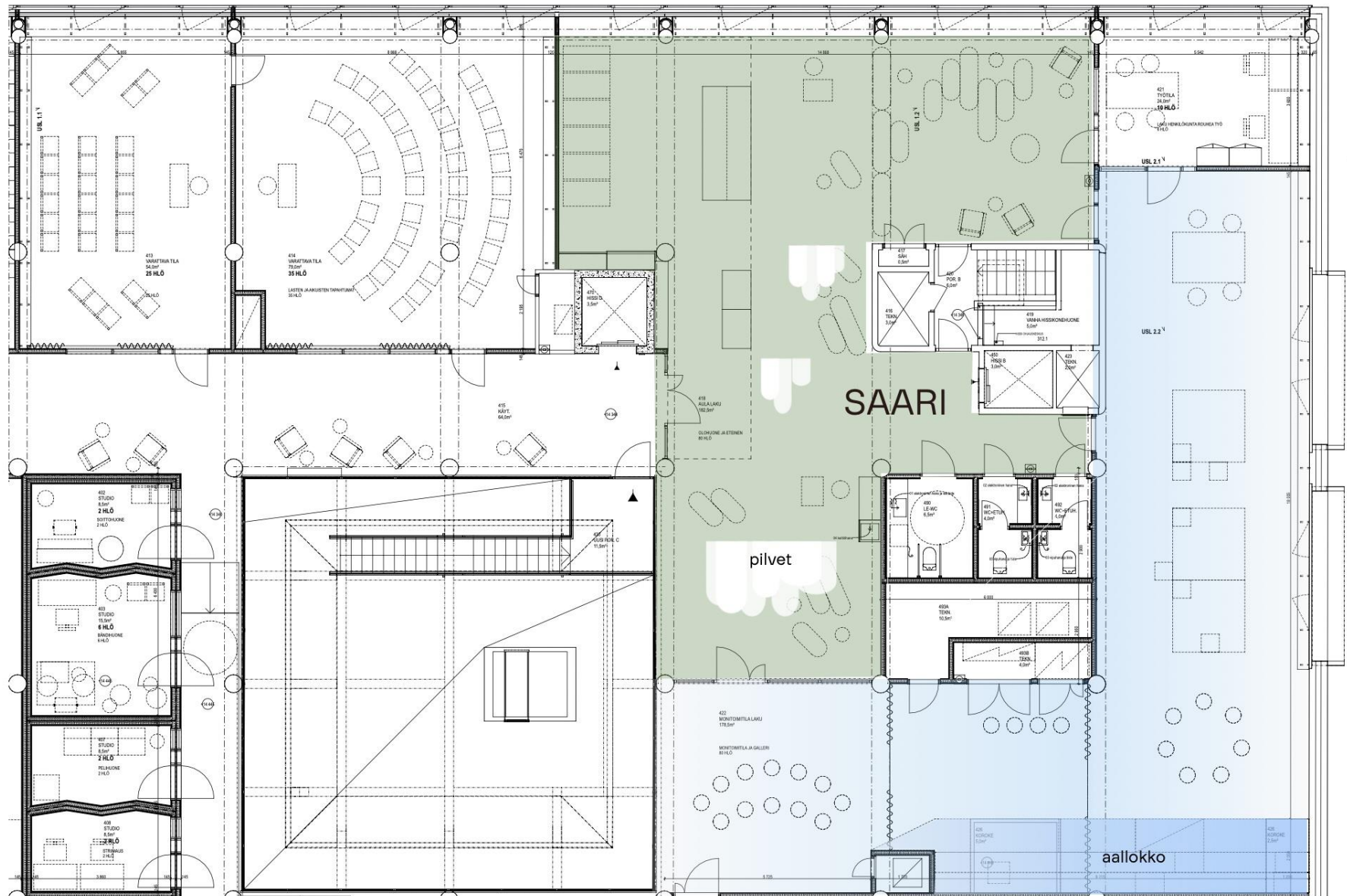
Residenssitaiteilija-malli

Vuosittain vaihtuva residenssitaiteilija, joka tuottaa sisältöä, tekee taidetta yhdessä lasten kanssa ja on osa keskuksen henkilöresurssia

Konseptin mukaiset uuden lastenkulttuuri-keskuksen tilat ja toiminnot

Seuraavilla sivuilla on avattu tilojen käyttötilanteita tarkemmin konseptityön näkökulmasta







Kumppanuus

KULTTUURIN SOPIMUSKUMPPANIT 2025 – 2027

Oulu2026

Kumppaneiden tulee kuvata miten ne ovat mukana Oulu2026 vuoden toteutuksessa ja miten toimintaa pyritään muuttamaan kulttuuripääkaupunki vuoden seurauksena.

Kumppanien tulee myös ilmoittaa Oulu2026 projektin myöntämä säätiön ja/tai muiden rahoituslähteiden rahoitus.



Arvioinnin perusteet

Toimintasuunnitelma kolmevuotiskaudelle

Hakijan toiminnan kuvauksen sekä toimintasuunnitelman perusteella arvioidaan hakijan taiteellisen toiminnan laadukkuutta sekä hakijan asemaa oman taiteenalan toimijana Oulussa ja valtakunnallisesti. Toimintasuunnitelmassa tulee esittää toiminnan tavoitteita ja sen merkitystä alueellisesti, kansallisesti ja kansainvälisesti.

Toimintasuunnitelmassa on myös esitellä ne toimenpiteet, joilla hakija toteuttaa Oulun kaupungin kulttuuristrategiaa. [Oulun kulttuuristrategia.](#)

Vaikutus ja vaikuttavuus

Kulttuurikumppanin toiminnan tulee olla vakiintunutta ja hyvin saavutettavaa. Arvioinnissa huomioidaan hakijan toiminta oman alansa paikallisissa, valtakunnallisissa sekä kansainvälisissä yhteistyöverkostoissa sekä jo olemassa oleva yhteistyö Oulun kaupungin kanssa tai suunnitelma yhteistyön kehittämisestä kumppanuuskauden aikana.

Rahoitus

Kumppanuusavustus on vähintään 20 00 euroa vuodessa. Hakijalla tulee olla toimintaansa myös muuta rahoitusta ja se esitellään hakemuksessa. Myös rahoituksen osalta suunnitelma pitää olla esiteltynä sopimuskauden ajalle.

Kumppanuusrahoitus maksetaan toimijalle kahdesti vuodessa. Sopimuksen toteutumien tarkistetaan vuosittain ennen vuosivastuksen maksamista

Toiminnan laatu

Laadun arviointi perustuu hakijan aikaisempaan toimintaan ja kuvaukseen kolmivuotiskauden suunnitelmasta.



Hakijan toimintasuunnitelman perusteella arvioidaan taiteellisen toiminnan laadukkuutta sekä hakijan asemaa oman taiteenalan toimijana paikallisesti, valtakunnallisesti ja kansainvälisesti.

Laatua arvioidaan suhteessa Oulun kaupungin kulttuuristrategiassa ja Oulu2026 hakukirjassa esitettyyn kolmeen päätavoitteeseen. Kulttuuri rakentaa Oulua paikkana, vahvistaa yhteisöllisyyttä ja luo pohjan luovan työn tekemiselle.

Laatua arvioidaan paikallisten, kansallisten ja kansainvälisten verkostojen kautta.

Laatua arvioidaan kehitystavoitteiden kautta.

TILASTOT, VAIKUTUKSET JA VAIKUTTAVUUS



Kulttuurikumppanin toiminnan tulee olla vakiintunutta ja hyvin saavutettavaa.

Arvioinnissa huomioidaan hakijan toiminta oman alansa paikallisissa, valtakunnallisissa sekä kansainvälisissä yhteistyöverkostoissa sekä jo olemassa oleva yhteistyö Oulun kaupungin kanssa tai suunnitelma yhteistyön kehittämisestä kumppanuuskauden aikana. (Kumppanit mukana strategiaprosessin päivityksessä.)

Kumppanin tulee toimittaa vuosittain kaupungille sopimuksessa erikseen sovittavat tilastot ja muut mahdolliset toiminnan vaikutuksia ja vaikuttavuutta havainnollistavat sisällöt.

Saavutettavuustyö heikommassa asemassa olevien kaupunkilaisten ja intersektionaalisuuden tunnistaminen ja sen haasteiden huomioiminen kumppanin työssä katsotaan eduksi

Talous



Kulttuurikumppanin talous tulee olla vakaa ja hyvin hoidettu.

Kumppanilla tulee olla useita rahoituslähteitä eikä kaupungin avustus tulisi olla minään toimintavuonna yli kolmannesta kumppanin tulovirrasta.

Kumppanin tulee toimittaa kaikki toimintaan liittyvät talousasiakirjat sovituissa aikatauluissa.

Kaupunki ei tue kumppania sopimuskauden aikana muilla avustuksilla tai tuilla.