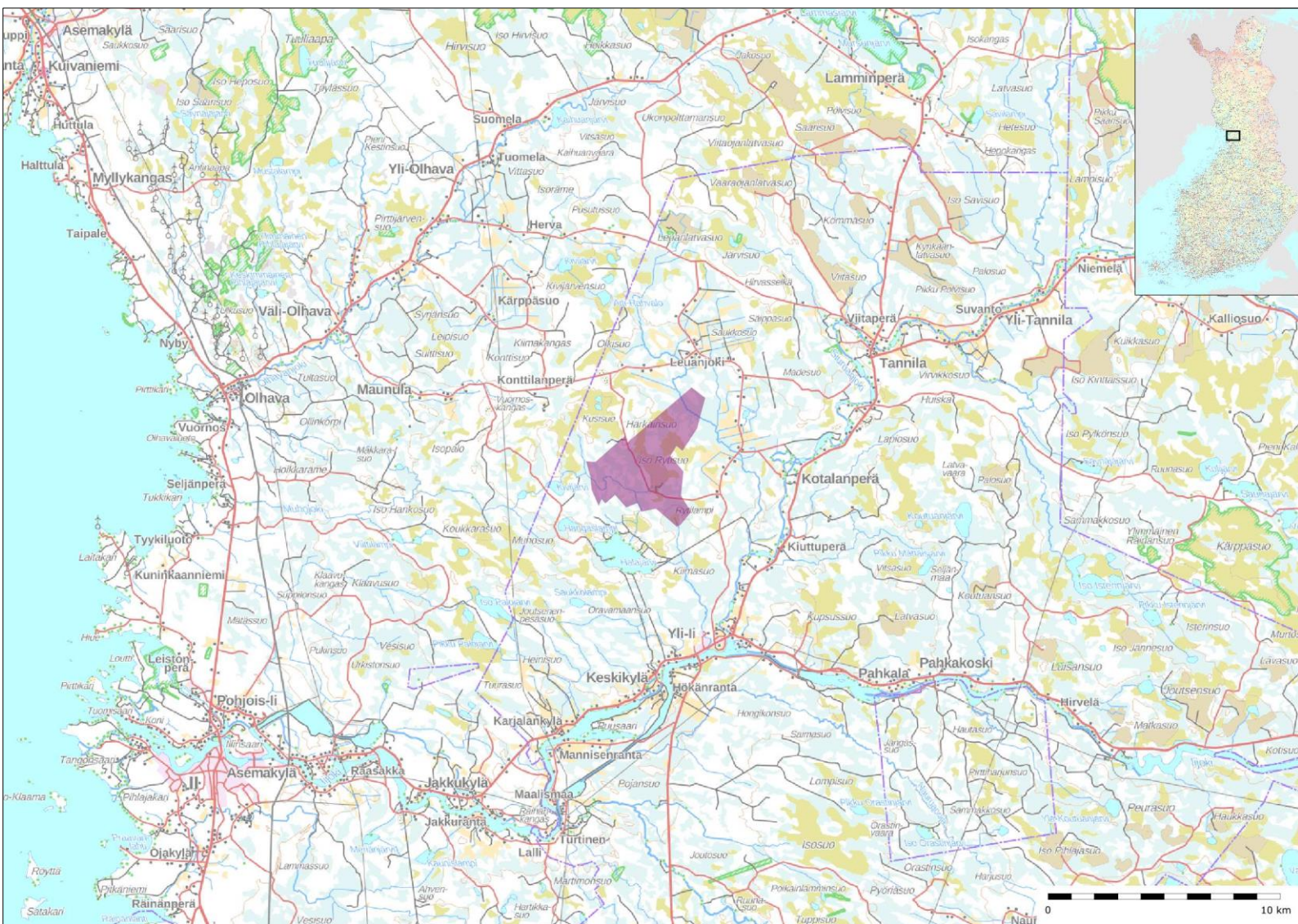


OUKA/6513/10.02.02/2020

YLI-IIN ISO RYTISUON TUULIVOIMAPUISTON OSAYLEISKAAVA, OULU

OSALLISTUMIS- JA ARVIOINTISUUNNITELMA



8.2.2022

SISÄLLYSLUETTELO

1	OSALLISTUMIS- JA ARVIOINTISUUNNITELMAN TARKOITUS	2
2	HANKKEEN KUVAUS	2
3	KAAVOITUKSEN TAVOITTEET	2
4	KAAVA-ALUEEN SIJAINTI	3
5	KAAVOITUKSEN LÄHTÖKOHDAT	5
5.1	VALTAKUNNALLISET ALUEIDENKÄYTTÖTAVOITTEET	5
5.2	MAAKUNTAKAAVA	6
5.3	YLEISKAAVAT	9
5.4	ASEMAKAAVAT	14
5.5	RAKENNUSJÄRJESTYS.....	14
5.6	LUONNONOLOSUHTEET	15
5.6.1	PINTA- JA POHJAVEDET	15
5.6.2	LUONNONYMPÄRISTÖ	16
5.6.3	PORONHOITO	17
5.6.4	KALLIO- JA MAAPERÄ	18
5.6.5	YHDYSKUNTARAKENNE JA ASUTUS.....	19
5.7	KULTTUURIYMPÄRISTÖ	21
5.8	MUUT TUULIVOIMAHANKKEET	21
5.9	MUUT HANKKEET.....	22
6	SELVITYKSET JA VAIKUTUSTENARVIOINTI	23
7	OSALLISTUMINEN JA VUOROVAIKUTUS	25
7.1	SEURANTARYHMÄ	26
8	KAAVOITUSPROSESSIN VAIHEET SEKÄ PÄÄTÖKSENTEKO.....	28
9	YHTEYSTIEDOT	29

Liite Ympäristövaikutusten arviointisuunnitelma

8.2.2022

YLI-IIN ISO RYTISUON TUULIVOIMAPUISTON OSAYLEISKAAVA, OULU

1 OSALLISTUMIS- JA ARVIOINTISUUNNITELMAN TARKOITUS

Maankäyttö- ja rakennuslain (MRL) 63 § mukaisesti tulee laatia osallistumis- ja arviointisuunnitelma kaavan päätavoitteista ja suunnittelun kulusta, vuorovaikutuksesta ja aikataulusta. Osallistumis- ja arviointisuunnitelmassa kuvataan myös suunnittelun, selvitysten sekä vaikutustenarvioinnin lähtökohdat.

Osallistumis- ja arviointisuunnitelmaa voidaan tarpeen mukaan täydentää suunnittelun edetessä.

2 HANKKEEN KUVAUS

Infinergies Finland Oy suunnittelee tuulivoimapuistoa Oulun Yli-lin Iso Rytisuon alueelle (kuva 1). Iso Rytisuolle suunnitellaan yhteensä 9–10 uuden tuulivoimalan rakentamista. Suunniteltujen voimaloiden napakorkeus on maksimissaan 200 m, roottorin halkaisija 200 m ja kokonaiskorkeus enintään 300 metriä. Voimaloiden yksikköteho on voimalateknologian kehityksestä riippuen noin 6–10 MW.

Kaavoitusprosessin alussa suunnitellaan tuulivoimapuiston voimalasijoittelua. Voimalasijoittelussa huomioidaan alueen luonnonolosuhteet, melu- ja välkemallinnusten tuloksia ja tuotanto-optimointi tavoitteena rakentaa tuotantotaloudellisesti kilpailukykyinen tuulivoimapuisto.

Hankealueella tuotettu sähkö siirretään valtakunnanverkkoon alustavien suunnitelmien mukaan lihin rakennettavan uuden Hervan sähköaseman kautta. Sähkönsiirron suunnitelmat tarkentuvat hankesuunnittelun ja vaikutusten arvioinnin edetessä.

3 KAAVOITUKSEN TAVOITTEET

Infinergies Finland Oy on tehnyt osayleiskaavan laadinnasta aloitteen Oulun kaupungille, jonka yhdyskuntalautakunta hyväksyi kokouksessaan 16.6.2020.

Osayleiskaavan tavoitteena on mahdollistaa tuulivoimapuiston rakentaminen. Voimaloiden lisäksi tuulivoimapuisto koostuu sisäisestä tieverkostosta, maakaapeleista sekä sähköasemasta.

Suunnittelun tavoitteena on mahdollistaa tuulivoimapuiston rakentaminen huomioiden alueen luonnon erityispiirteet sekä lieventäen rakentamisen mahdolliset kielteiset vaikutukset ympäristölle.

Suunnittelun yhteydessä huomioidaan myös muut prosessin aikana esille tulevat suunnittelualueen maankäyttötavoitteita sekä suunnittelutavoitteita.

Tuulivoimapuiston rakentamisen tavoitteet perustuvat ilmastopoliittisiin tavoitteisiin, joihin Suomi on sitoutunut. Tuulivoimatuotannon kapasiteettitavoite Suomessa on 9 TWh vuoteen 2025 mennessä. Vuonna 2019 tuulivoimalla tuotettiin 6,14 TWh, joka vastaa 9 % Suomen sähköntuotannosta (Energiateollisuus 2020).

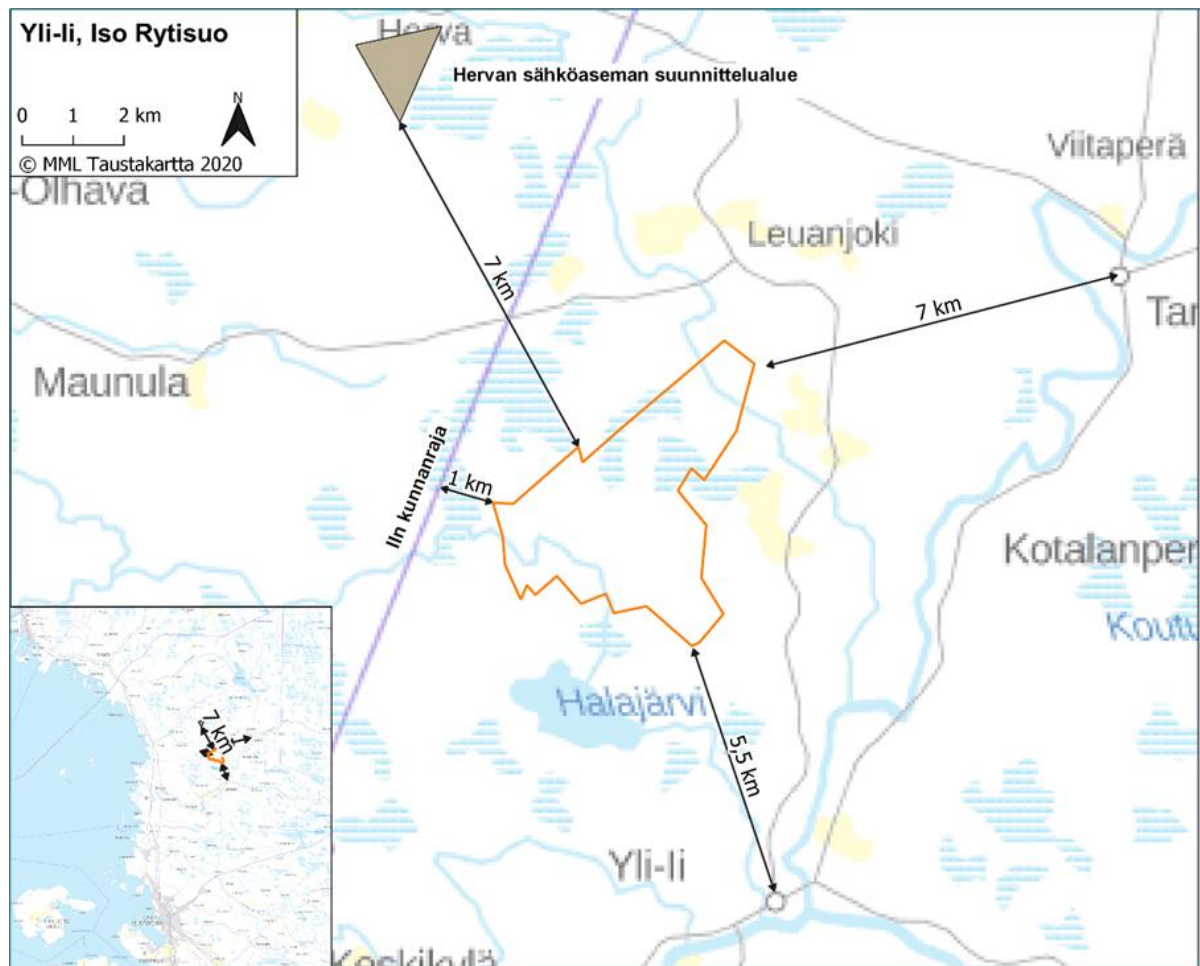
Osayleiskaava laaditaan niin, että siihen perustuen on mahdollista hakea rakennuslupaa tuulivoimaloille MRL 77a § mukaisesti. Osayleiskaava laaditaan oikeusvaikutteisena ja sen hyväksyy Oulun kaupungin kaupunginvaltuusto.

8.2.2022

4 KAAVA-ALUEEN SIJAINTI

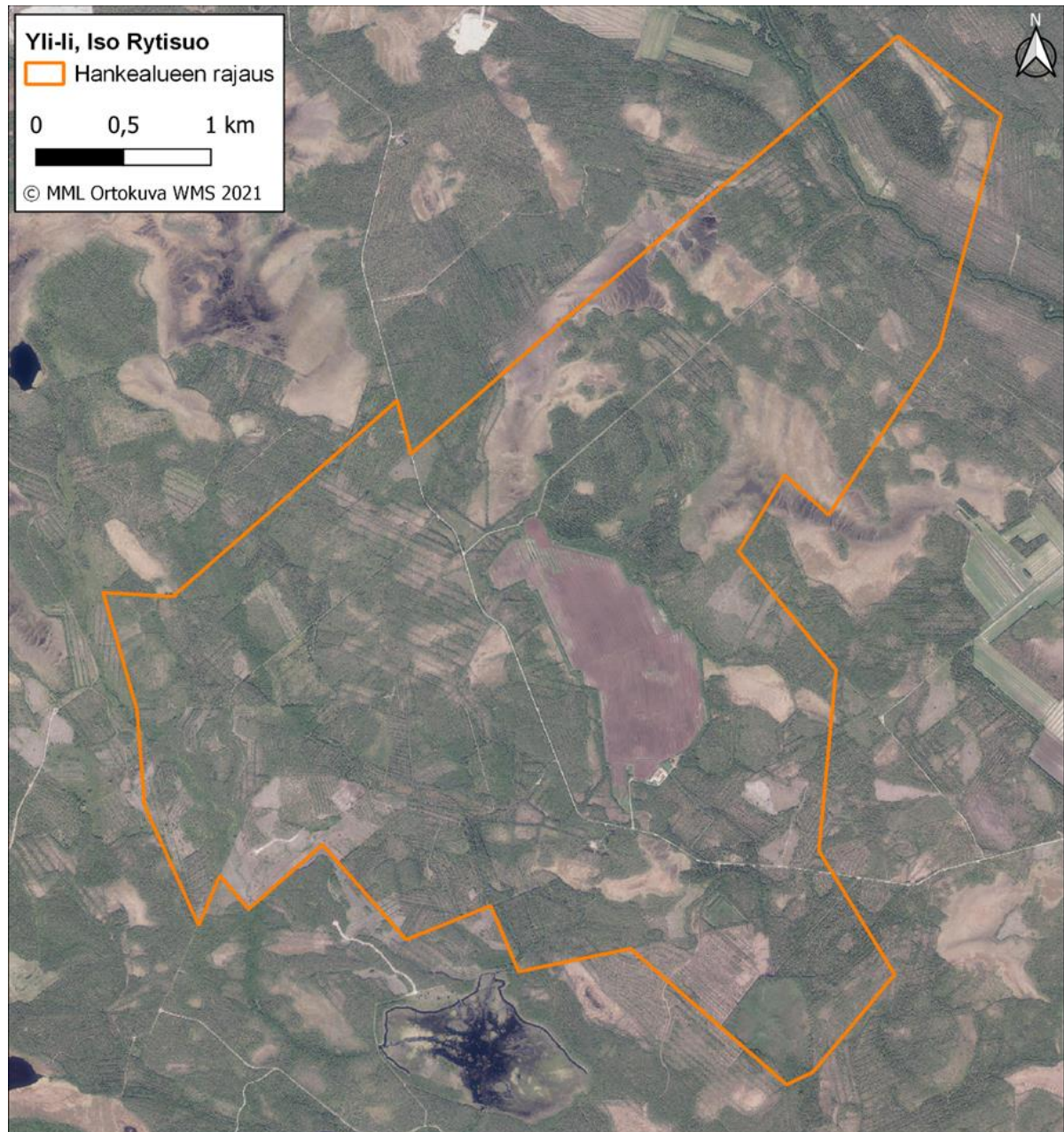
Iso Rytisuon tuulivoimapuiston kaava-alue sijaitsee Oulun kaupungissa Yli-lin alueella noin 5,5 kilometriä Yli-lin keskustasta pohjoiseen (kuva 1). Etäisyyttä Tannilan kylään on noin 7 kilometriä. Iin kunnanrajaan on etäisyyttä lyhimmillään noin yksi kilometriä ja Pudasjärven kunnanrajaan noin 15 kilometriä. Etäisyys kaava-alueelta rannikolle on noin 16 kilometriä ja Oulun keskusta-alueelle noin 48 kilometriä. Kaava-alueen koko on n. 1460 hehtaaria.

Kaava-alue on pääosin metsätalouskäytössä, ja alueelle sijoittuu myös Iso Rytisuon turvetuotanto-alue. Kaava-alueella ei ole peltoja ja sille sijoittuu runsaasti turvemaita, joista suurin osa on ojitettu. Alue on topografialtaan suhteellisen tasaista, ja korkeus merenpinnasta vaihtelee eteläosan noin 60 metristä luoteisreunan noin 80 metriin. Hankeomistaja on solminut maankäyttösopimuksia alueen maanomistajien kanssa.



Kuva 1. Kaava-alueen sijainti.

8.2.2022



Kuva 2. Kaava-alueen ortokuva.

8.2.2022

5 KAAVOITUKSEN LÄHTÖKOHDAT

5.1 VALTAKUNNALLISET ALUEIDENKÄYTTÖTAVOITTEET

Valtakunnalliset alueidenkäyttötavoitteet ovat osa suunnittelujärjestelmää. Maakuntakaavoituksessa sekä muussa aluesuunnittelussa valtakunnalliset alueidenkäyttötavoitteet tulee huomioida niin, että mahdollisuudet niiden saavuttamiselle edistetään. Tätä osayleiskaavaa koskevat valtakunnalliset alueidenkäyttötavoitteet on esitetty alla.

TOIMIVAT YHDYSKUNNAT JA KESTÄVÄ LIIKKUMINEN

Edistetään koko maan monikeskuksista, verkottuvaa ja hyviin yhteyksiin perustuvaa aluerakennetta, ja tuetaan eri alueiden elinvoimaa ja vahvuuksien hyödyntämistä. Luodaan edellytykset elinkeino- ja yritystoiminnan kehittämiseksi sekä väestökehityksen edellyttämälle riittävälle ja monipuoliselle asuntotuotannolle.

Luodaan edellytykset vähähiiliselle ja resurssitehokkaalle yhdyskuntakehitykselle, joka tukeutuu ensisijaisesti olemassa olevaan rakenteeseen.

TERVEELLINEN JA TURVALLINEN ELINYMPÄRISTÖ

Varaudutaan sään ääri-ilmiöihin ja tulviin sekä ilmastonmuutoksen vaikutuksiin. Uusi rakentaminen sijoitetaan tulvavaara-alueiden ulkopuolelle tai tulvariskien hallinta varmistetaan muutoin.

Ehkäistään melusta, tärinästä ja huonosta ilmanlaadusta aiheutuvia ympäristö- ja terveyshaittoja.

Haitallisia terveysvaikutuksia tai onnettomuusriskejä aiheuttavien toimintojen ja vaikutuksille herkien toimintojen välille jätetään riittävän suuri etäisyys, tai riskit hallitaan muulla tavoin.

Otetaan huomioon yhteiskunnan kokonaisturvallisuuden tarpeet, erityisesti maanpuolustuksen ja rajavalvonnan tarpeet ja turvataan niille riittävät alueelliset kehittämisestä edellytykset ja toimintamahdollisuudet.

ELINVOIMAINEN LUONTO- JA KULTTUURIYMPÄRISTÖ SEKÄ LUONNONVARAT

Huolehditaan valtakunnallisesti arvokkaiden kulttuuriympäristöjen ja luonnonperinnön arvojen turvaamisesta.

Edistetään luonnon monimuotoisuuden kannalta arvokkaiden alueiden ja ekologisten yhteyksien säilymistä.

Huolehditaan virkistyskäyttöön soveltuvien alueiden riittävästä sekä viheralueverkoston jatkuvuudesta.

Luodaan edellytykset bio- ja kiertotaloudelle sekä edistetään luonnonvarojen kestävästä hyödyntämisestä. Huolehditaan maa- ja metsätalouden kannalta merkittävien yhtenäisten viljely- ja metsäalueiden sekä saamelaiskulttuurin ja -elinkeinojen kannalta merkittävien alueiden säilymisestä.

UUSIUTUMISKYKYINEN ENERGIAHUOLTO

Varaudutaan uusiutuvan energian tuotannon ja sen edellyttämien logististen ratkaisujen tarpeisiin. Tuulivoimalat sijoitetaan ensisijaisesti keskitetyksi usean voimalan yksiköihin.

Turvataan valtakunnallisen energiahuollon kannalta merkittävien voimajohtojen ja kaukokuljettamiseen tarvittavien kaasuputkien linjaukset ja niiden toteuttamismahdollisuudet. Voimajohtolinjauksissa hyödynnetään ensisijaisesti olemassa olevia johtokäytäviä.

8.2.2022

5.2 MAAKUNTAKAAVA

Pohjois-Pohjanmaan kokonaismaakuntakaavaa on uudistettu vaihemaakuntakaavoituksen periaatteella (MRL 27 §) vuodesta 2009 alkaen. Maakuntakaavan uudistamisessa on käsitelty kattavasti koko maakunnan alueidenkäyttöä. Maakuntakaavan uudistaminen on edennyt kolmessa vaiheessa. Kokonaismaakuntakaava on kumoutunut vaihekaavoissa käsiteltyjen teemojen ja korvaavien merkintöjen osalta aina vaihekaavan saadessa lainvoiman.

- Maakuntavaltuusto hyväksyi 1. vaihemaakuntakaavan 2.12.2013. Ympäristöministeriö vahvisti 1. vaihemaakuntakaavan 23.11.2015.
- Maakuntavaltuusto hyväksyi 2. vaihemaakuntakaavan 7.12.2016. Maakuntakaavan 2. vaihekaava sai lainvoiman 2.2.2017.
- Maakuntavaltuusto hyväksyi 3. vaihemaakuntakaavan 11.6.2018, määrättiin voimaan maakuntahallituksen päätöksellä MRL § 232 nojalla 5.11.2018 ja sai lainvoimainen 17.1.2022 KHO:n hylättyä viimeisen valistuksen (Pohjavesi- ja kiviainesalueet, mineraalipotentiali- ja kaivosalueet, Oulun seudun liikenne ja maankäyttö, Tuulivoima-alueiden tarkistukset, Vaalan ja Himangan kaavamerkintöjen tarkistukset sekä muut tarvittavat päivitykset).

Näin ollen kaikki vaihemaakuntakaavat ovat lainvoimaisia ja maakuntakaavan ohjausvaikutus voidaan käsitellä vaihekaavojen yhdistelmämaakuntakaavakarttaa käyttäen.

Iso Rytisuon tuulivoimapuiston alueella on yhdistelmämaakuntakaavassa seuraavat toiminnot ja merkinnät:



EO-tu

TURVETUOTANTOALUE (EO-tu) (1. ja 3. vmkk)

Merkinnällä osoitetaan turvetuotantoalueita, joilla on turpeen ottotoimintaa tai joilla on voimassa oleva ympäristölupa turvetuotantoa varten.



OHJEELLINEN PÄÄSÄHKÖJOHTO 400 kV (1. ja 3. vmkk)

Merkinnällä osoitetut linjaukset perustuvat tuulivoimahankkeiden YVA-selvityksiin tai muihin riittäviksi arvioituihin selvityksiin, joissa voimajohdon reitti on varmistettu pääpiirteissään toteutuskelpoiseksi, mutta voi vaatia vielä mahdollisia pieniä muutoksia.



ekv

MINERAALIVARANTOALUE (3. vmkk)

Merkinnällä osoitetaan sellaisia vyöhykkeitä, joissa on todettu merkittäviä malmi- ja mineraalivarantoja. Lisämerkinnällä -1 osoitetulla mineraalipotentialivyöhykkeellä on erityistä yhteensovittamisentarvetta, esimerkiksi asumisen, matkailun tai muun merkittävän alueellisen erityispiirteen kanssa.



PORONHOITOALUE (3. vmkk)

Suunnittelumääräys:

Poronhoitoalueella on turvattava poronhoidon ja muiden luontaiselinkeinojen alueidenkäytölliset toiminta- ja kehittämisedellytykset. Poronhoitoon olennaisesti vaikuttavaa alueiden käyttöä suunniteltaessa on otettava huomioon poronhoidolle tärkeät alueet, kuten erotus- ja ruokintapaikat sekä pyyntiaidat. Valtion maiden käytön osalta on neuvoteltava asianomaisen paliskunnan kanssa. (3. vmkk)

■

MUINAISMUISTOKOHDE (2. ja 3. vmkk)

Merkinnällä osoitetaan tiedossa olevat muinaismuistolailla (295/63) rauhoitetut kiinteät muinaisjäännekohteet. Sitä koskee seuraava suunnittelumääräys: "Kohdetta koskevasta maankäytön suunnitelmasta on pyydettävä museoviranomaisen lausunto."

8.2.2022

Lisäksi Iso Rytisuon tuulivoimapuiston vaikutusalueetta koskevat yhdistelmämaakuntakaavassa seuraavat toiminnot ja merkinnät:



mk

MAASEUDUN KEHITTÄMISEN KOHDEALUE (2. ja 3. vmkk)

Hankealueen eteläpuolelle on merkitty Iijokilaakson kehittämisen kohdealue (mk-1), jonka yhteydessä voimalaitosympäristöjen suunnittelussa ja käytössä tulee ottaa huomioon kalateiden toteuttamismahdollisuudet. (2.vmkk).

Merkinnällä osoitetaan ylikunnallisia maaseutuasutuksen alueita, joilla kehitetään erityisesti maatalouteen ja muihin maaseutuelinkeinoin, luonnon- ja kulttuuriympäristöön sekä maisemaan tukeutuvaa asumista, elinkeinotoimintaa ja virkistyskäyttöä. Sitä koskevat suunnittelu-määräykset: "Yksityiskohtaisemmassa suunnittelussa on kiinnitettävä huomiota luonnon ja ympäristön kestäväan käyttöön, maiseman hoitoon sekä joen vedenlaadun parantamiseen erityisesti lohikannan elvytysohjelman tavoitteiden mukaisesti. Yksityiskohtaisemmassa kaavoituksessa tulee määritellä tulvan aiheuttamat rajoitukset rakentamiselle."



TÄRKEÄ MELONTA- TAI VESIRETKEILYREITTI (2. ja 3.vmkk)

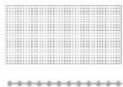
Merkinnällä osoitetaan ylismaakunnallisia melonta- tai vesiretkeilyreittejä pääjokiuomien ulkopuolella.



SL

LUONNONSUOJELUALUE (1. ja 3. vmkk)

Merkinnällä osoitetaan luonnonsuojelulain nojalla suojeltuja tai suojeltaviksi tarkoitettuja alueita. Sitä koskevat suunnittelumääräykset: "Alueen ja sen ympäristön maankäyttö tulee suunnitella ja toteuttaa siten, ettei vaaranneta alueen suojelun tarkoitusta, vaan pyritään edistämään alueen luonnon monimuotoisuuden sekä alueiden välisten ekologisten yhteyksien säilymistä. Rakennuslupahakemuksesta tulee pyytää MRL 133 § mukainen elinkeino- liikenne- ja ympäristökeskuksen lausunto."



NATURA 2000 -VERKOSTOON KUULUVA ALUE (1. ja 3. vmkk)

Merkinnällä osoitetaan valtioneuvoston päätösten mukaiset Natura 2000 -verkoston alueet.



MAAKUNNALLISESTI ARVOKAS MAISEMA-ALUE (2. ja 3.vmkk)

Merkinnällä osoitetaan maakunnallisesti arvokkaat maisema-alueet (Pohjois-Pohjanmaan päivitysinventointi 2013–2015; Kainuun päivitys- ja täydennysinventointi 2011–2013). Luettelot alueista on esitetty 2. vaihemaakuntakaavan ja 3. vaihemaakuntakaavan kaavaselostuksissa.

Suunnittelumääräykset:

Alueen yksityiskohtaisemmassa suunnittelussa ja kehittämisessä on otettava huomioon alueen ominaispiirteet sekä maisema- ja kulttuuriarvot. Alueen suunnittelussa on arvioitava ja sovitettava yhteen maakuntakaavassa osoitetun käyttötarkoituksen mukainen maankäyttö sekä maisema- ja kulttuuriympäristöarvot.

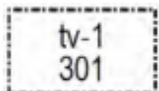


POHJAVESIALUE (3.vmkk)

Merkinnällä osoitetaan yhdyskuntien vedenhankinnan kannalta tärkeät (I luokka / 1-luokka) ja vedenhankintaan soveltuvat (II luokka) / muut vedenhankintakäyttöön soveltuvat (2-luokka) pohjavesialueet.

Suunnittelumääräykset:

Pohjavesien pilaantumis- ja muuttumisriskiä aiheuttavat laitokset ja toiminnot on sijoitettava riittävän etäälle tärkeistä ja vedenhankintaan soveltuvista pohjavesialueista tai riskien syntymisen on estettävä riittävin vesiensuojelutoimenpitein. Alueella tulee huolehtia pohjavesien suojelun ja maa-ainesten ottotarpeiden yhteensovittamisesta.



TUULIVOIMALOIDEN ALUE (tv-1) (1. ja 3.vmkk)

Merkinnällä osoitetaan maa-alueita, jotka soveltuvat merkitykseltään seudullisten tuulivoimala-alueiden rakentamiseen. Alueella ei ole voimassa MRL 33 § mukaista rakentamisrajoitusta. Luku merkinnän yhteydessä viittaa kaavaselostuksen alueluetteloon.

Suunnittelumääräykset:

Alueen suunnittelussa on otettava huomioon vaikutukset asutukseen, maisemaan, linnustoon, luontoon ja kulttuuriympäristöön sekä pyrittävä ehkäisemään haitallisia vaikutuksia. Tuulivoimarakentamisen yksityiskohtaisemmassa suunnittelussa on varmistettava, ettei asutukselle aiheudu merkittäviä melu- ja välkevaikutuksia ja että valtakunnallisten kulttuuriympäristöjen arvot säilyvät.

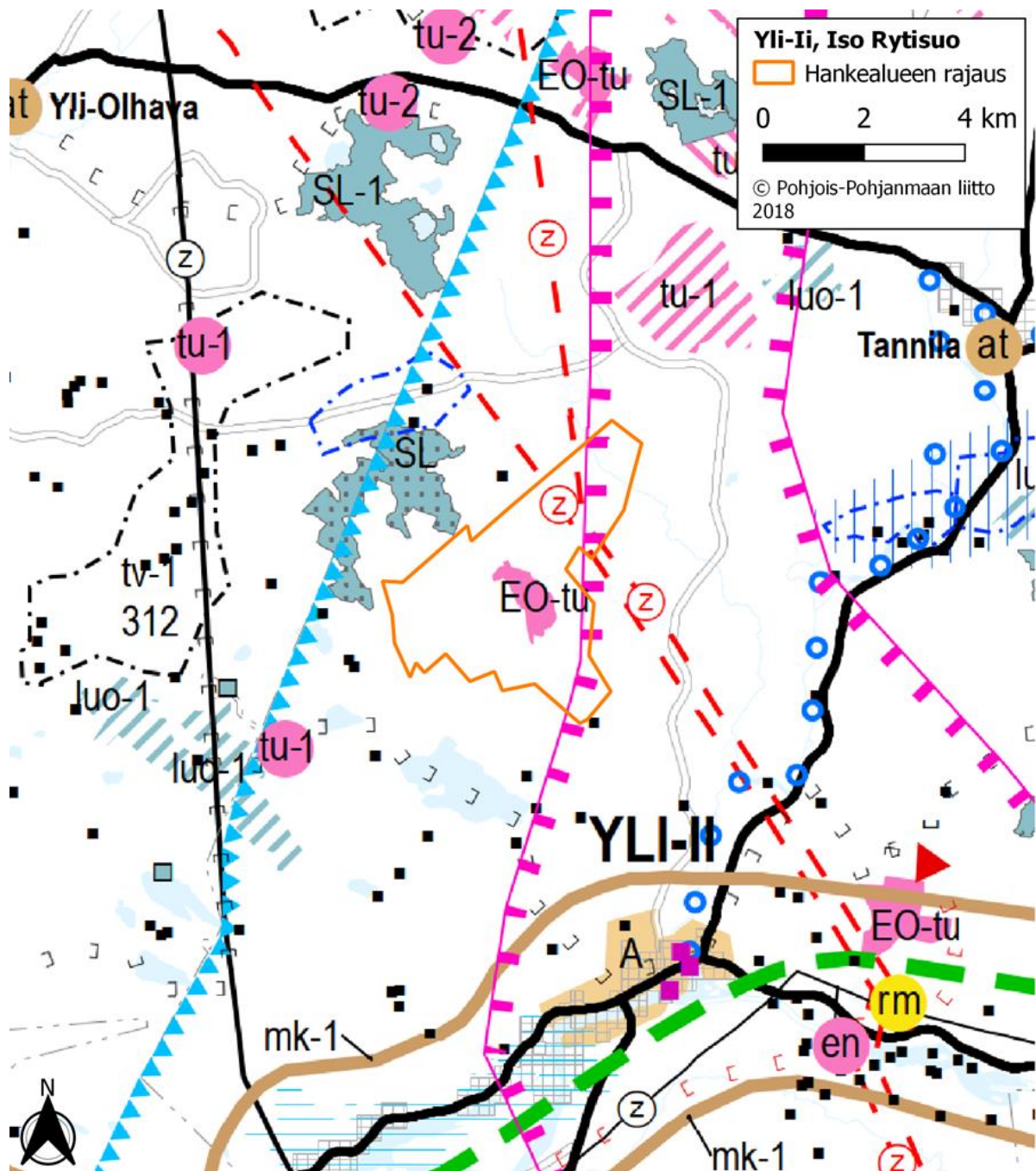
8.2.2022

Lisäksi tulee ottaa huomioon lentoliikenteestä, liikenneväylistä ja tutkajärjestelmistä johtuvat rajoitteet voimaloiden koolle ja sijoittelulle sekä selvittävät tuulivoimaloiden vaikutukset puolustusvoimien toimintaan. Poronhoitoalueella tulee turvata poronhoidon edellytykset.

Näiden määräyksien lisäksi kaava-alueelle on voimassa seuraavat tuulivoimaloiden rakentamista ohjaavat yleiset suunnittelumääräykset:

- Maakuntakaavassa osoitettujen tuulivoimala-alueiden ulkopuolelle voidaan toteuttaa tuulipuistoja, jotka eivät ole merkitykseltään seudullisia.
- Perämeren rannikkoalueella tuulivoimarakentaminen tulee sijoittaa ensisijaisesti maakuntakaavassa osoitetuille tuulivoimaloiden alueille. Tapauskohtaisesti voidaan harkita tuulivoimaloiden sijoittamista myös muille alueille, mikäli se ei merkittävästi lisää tuulivoimarakentamisesta aiheutuvia haitallisia yhteisvaikutuksia asutukseen, maisemaan, linnustoon tai muuhun ympäristöön.
- Tuulivoimalat tulee lähtökohtaisesti sijoittaa linnuston kannalta tärkeiden alueiden ulkopuolelle. Tapauskohtaisesti voidaan harkita tuulivoimarakentamista myös näille alueille, mikäli tuulivoimarakentaminen ei heikennä alueiden linnustoarvoja.
- Tuulivoimarakentamista suunniteltaessa voimalat tulee sijoittaa valtakunnallisesti ja maakunnallisesti arvokkaiden maisema-alueiden ja rakennettujen kulttuuriympäristöjen, luonnonsuojelualueiden, Natura 2000 -verkoston alueiden, harjijensuojeluohjelman alueiden, maakuntakaavan luo -alueiden ja seudullisesti merkittävien virkistysalueiden ulkopuolelle.
- Tuulivoimarakentamista suunniteltaessa on otettava huomioon eri hankkeiden yhteisvaikutukset erityisesti asutukseen, maisemaan ja linnustoon sekä pyrittävä ehkäisemään haitallisia vaikutuksia. Tuulivoimarakentamisen yksityiskohtaisemmassa suunnittelussa on varmistettava, ettei asutukselle aiheudu merkittäviä melu- ja välkevaikutuksia ja että valtakunnallisten kulttuuriympäristöjen arvot säilyvät.
- Lähekkäin sijoittuvien tuulivoimala-alueiden liittäminen sähköverkkoon on pyrittävä keskittämään yhteiseen johtokäytävään.
- Tuulivoimarakentamista suunniteltaessa on otettava huomioon lentoliikenteestä, liikenneväylistä ja tutkajärjestelmistä johtuvat rajoitteet voimaloiden koolle ja sijoittelulle sekä selvittävät tuulivoimaloiden vaikutukset puolustusvoimien toimintaan. Poronhoitoalueella tulee turvata poronhoidon edellytykset.
- Tuulivoimarakentamista suunniteltaessa on kuultava puolustusvoimia. Suunnittelussa tulee turvata puolustusvoimien toimintaedellytykset sekä ottaa erityisesti huomioon puolustusvoimien toiminnasta, kuten tutkajärjestelmistä ja radioyhteyksien turvaamisesta johtuvat rajoitteet.

8.2.2022

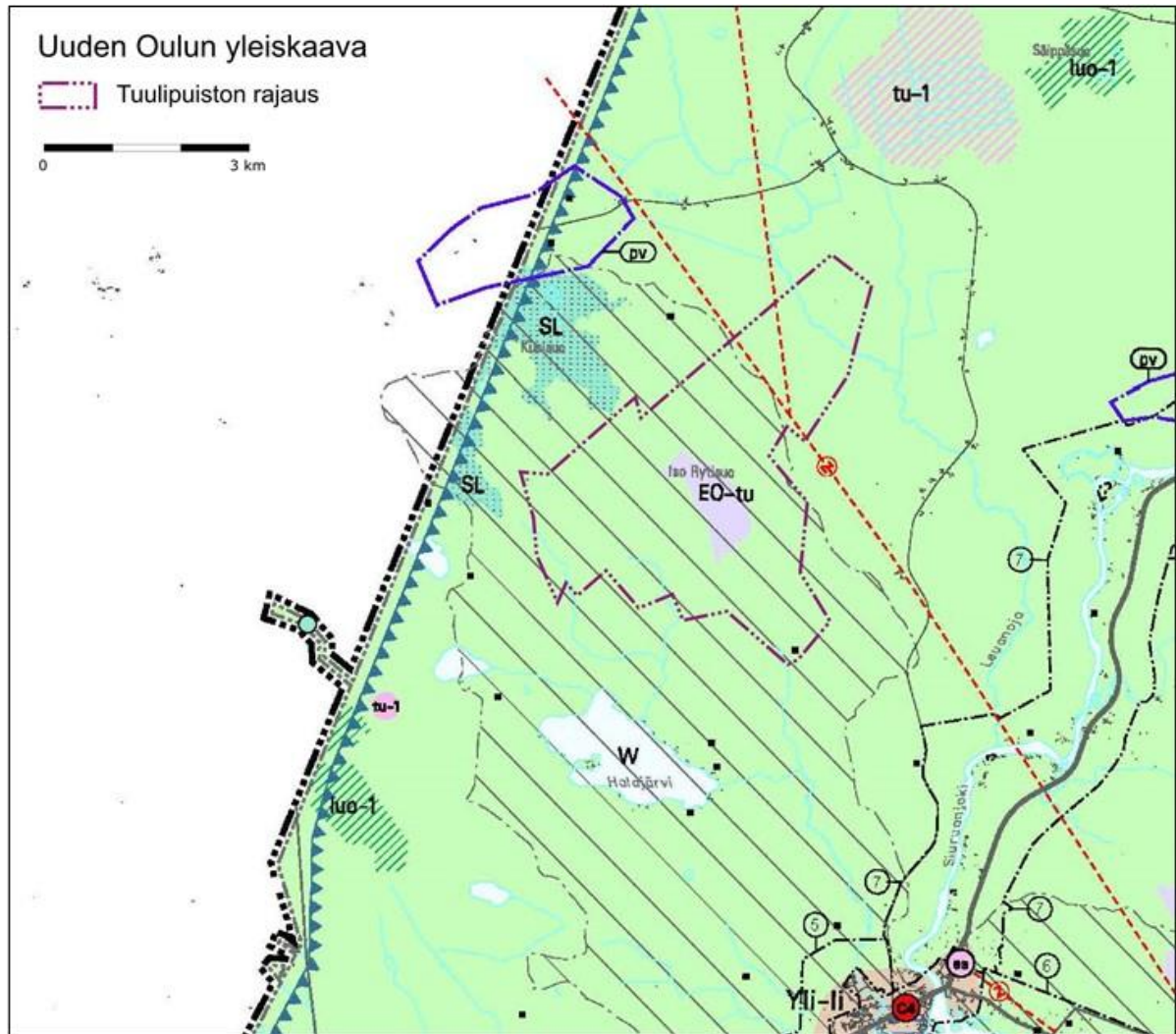


Kuva 3. Iso Rytisuo-alue suhteessa Pohjois-Pohjanmaan yhdistelmämaakuntakaavaan.

5.3 YLEISKAAVAT

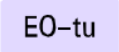
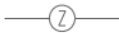



Kaava-alueella on voimassa Uuden Oulun yleiskaava. Oulun yleiskaavassa kaava-alueen vaikutusalueella on merkinnät arvokkaasta vesistöistä, turvetuotantoalueesta, ohjeellisesta uudesta sähkölinjasta tai yhteystarpeesta ja poronhoitoalue. Kaava-alueen länsipuolelle on merkitty myös luonnonsuojelualue.

8.2.2022



Kuva 4. Yleiskaavatilanne kaava-alueen ympäristössä. Alustava kaava-alue merkitty violetilla.

Iso Rytisuon tuulivoimapuiston aluetta koskevat Uudet Oulu yleiskaavassa seuraavat toiminnot ja merkinnät:

	EO-tu	TURVETUOTANTOALUE. Merkinnällä on osoitettu maakuntakaavan mukaiset turvetuotantoalueet, joilla on turpeen otto-toimintaa tai joilla on voimassa oleva ympäristölupa turvetuotantoa varten.
		SÄHKÖLINJA.
		OHJEELLINEN UUSI LINJA TAI YHTEYSTARVE.
		ARVOKAS VESISTÖ. Vesistön valuma-alue, jonka käytön suunnittelussa ja alueella tehtävissä toimenpiteissä on otettava huomioon vesiensuojelu ja maakamaraan suojelu sellaista eroosiota vastaan, joka vaikuttaa pintavesiin.
		PORONHOITOALUE. Tarkemmassa suunnittelussa tulee turvata porotalouden toiminta- ja kehittämisedellytykset. Turvetuotantoa suunniteltaessa on oltava yhteydessä paliskuntiin. Metsänuudistamisessa ja matkailutoimintojen sijoittamisessa on otettava huomioon porotalouden tärkeät kohteet, kuten erotus- ja ruokintapaikat sekä pyyntiaidat. Nykyiset kohteet on esitetty selostuksessa.

8.2.2022

Iso Rytisuon tuulivoimapuiston vaikutusalueetta koskevat Uuden Oulun yleiskaavassa seuraavat toiminnot ja merkinnät:



LUONNONSUOJELUALUE.

Merkinnällä on osoitettu alueet, jotka on suojeltu tai on tarkoitettu suojeltavaksi luonnonsuojelulain nojalla. Suojeltavaksi varatulla alueella ei saa suorittaa sellaisia toimenpiteitä, jotka saattavat vaarantaa alueen suojeluarvoja. Määräys on voimassa, kunnes alue on muodostettu luonnonsuojelulain mukaiseksi suojelualueeksi. Alle 10 ha luonnonsuojelualueet on osoitettu kohde-merkinnällä.



NATURA 2000 –VERKOSTOON KUULUVA ALUE.



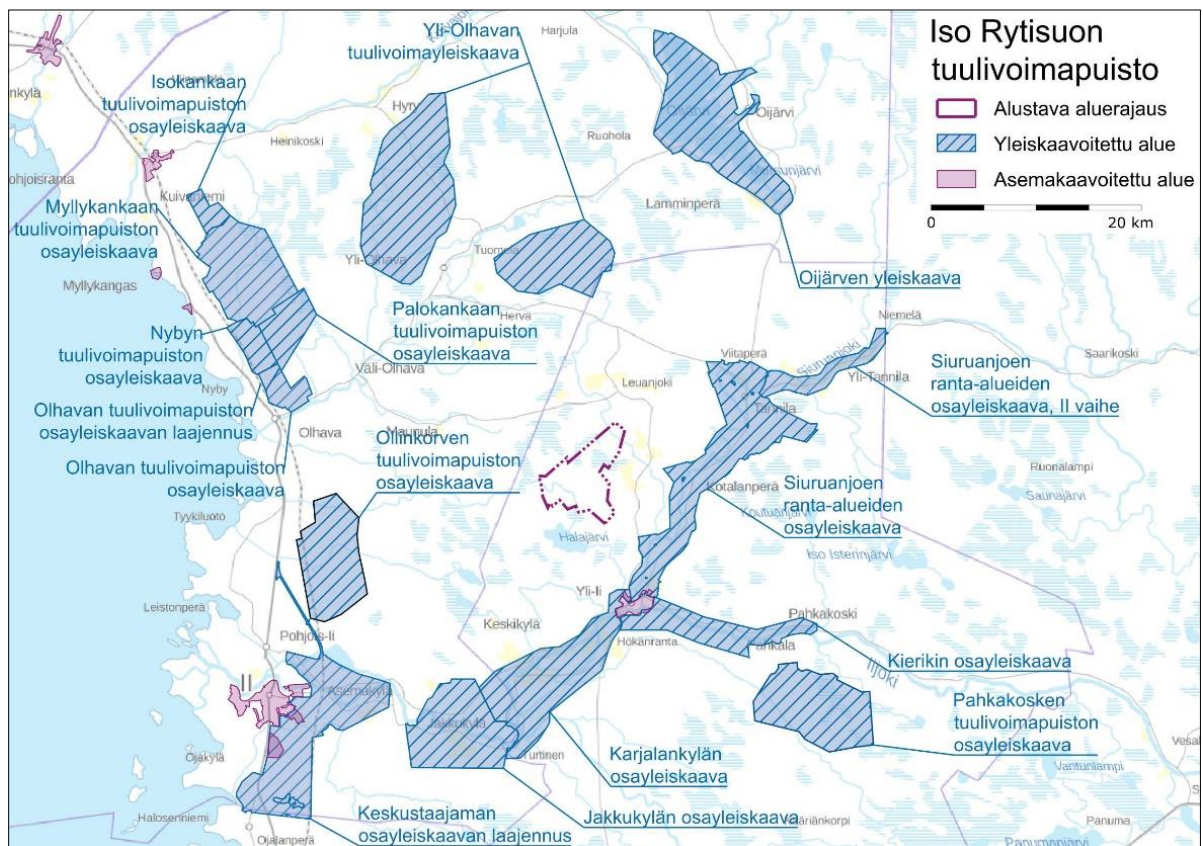
POHJAVESIALUE.

Merkinnällä on osoitettu yhdyskuntien vedenhankinnan kannalta tärkeitä (1. luokan) ja vedenhankintaan soveltuvia (2. luokan) pohjavesialueita.

Suunnittelumääräykset:

Pohjavesien pilaantumis- ja muuttumisriskiä aiheuttavat laitokset ja toiminnot on sijoitettava riittävän etäälle tärkeistä ja vedenhankintaan soveltuvista pohjavesialueista tai riskien syntymisen on estettävä riittävin vesiensuojelutoimenpitein. Alueella tulee huolehtia pohjavesien suoje- lun ja maa-ainesten ottotarpeiden yhteensovittamisesta.

Kaava-alueen läheisyydessä on voimassa osayleiskaavoja ja tuulivoimaosayleiskaavoja. Oheisessa kuvassa on esitetty kaavatilanne kaava-alueen lähistöllä.



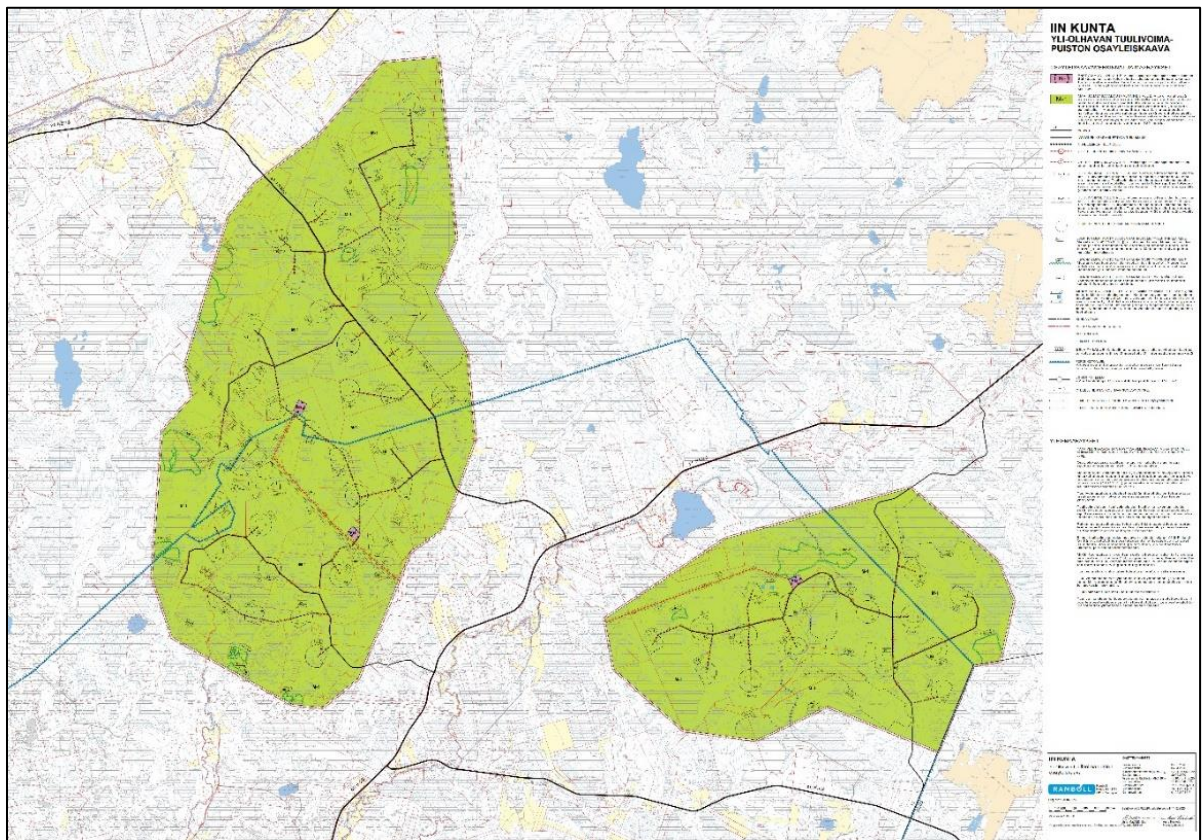
Kuva 5. Kaavatilanne Iso Rytisuon ympäristössä.

8.2.2022

Kuvassa 5 esitettyjen kaavarajausten lisäksi Iin kunnan alueella on voimassa osayleiskaavoja rannikolla ja saarissa. Lähin osayleiskaava-alue, Siuruanjoen ranta-alueiden osayleiskaava sijoittuu lähimmillään noin 3 kilometrin etäisyydelle kaava-alueesta.

Tuulivoimaosayleiskaavat

Kaava-alueen lähistöllä sijoittuu kaksi kaavoitettua tuulivoimahanketta. Lähimmäksi sijoittuva Yli-Olhavan tuulivoimapuiston osayleiskaava on hyväksytty Iin kunnanvaltuustossa 1.2.2021. Kunnanvaltuuston päätöksestä on jätetty valituksia Pohjois-Suomen hallinto-oikeuteen ja näin ollen kaava ei ole vielä lainvoimainen. Yli-Olhavan tuulivoimapuisto sijoittuu Iso Rytisuon pohjoispuolelle lähimmillään noin 8 kilometrin etäisyydelle. Yli-Olhavan kaavakartta on esitetty kuvassa 6.

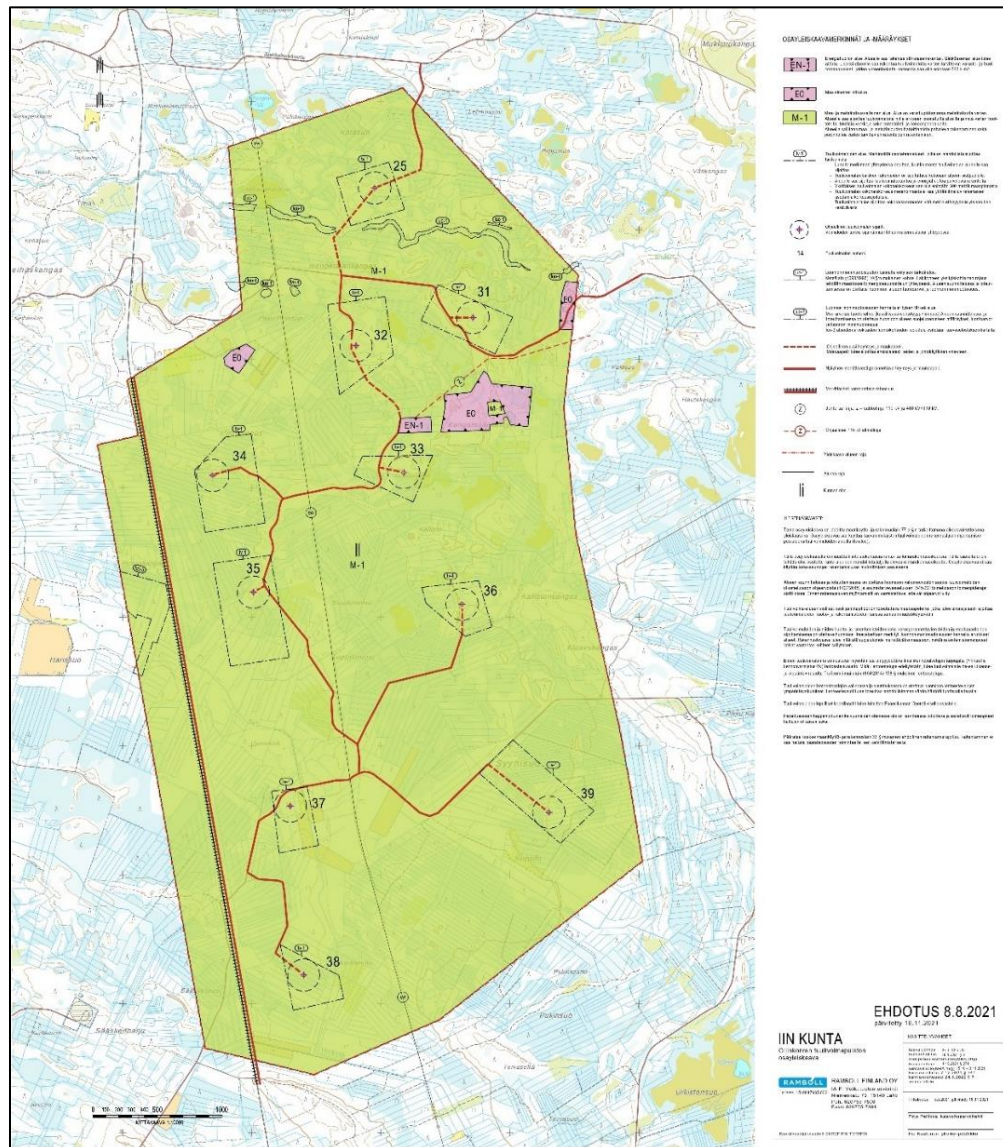


Kuva 6. Yli-Olhavan tuulivoimapuiston osayleiskaava.

Ollinkorven tuulivoimapuiston kaavaehdotus on ollut nähtävillä loppusyksystä 2021 ja Ollinkorven tuulivoimayleiskaava on hyväksytty Iin kunnanvaltuustossa 24.1.2022. Kaava ei ole vielä lainvoimainen. Ollinkorven alue sijoittuu Iso Rytisuon lounaispuolelle lähimmillään noin 10 kilometrin etäisyydelle. Ollinkorven tuulivoimapuiston kaavakartta on esitetty kuvassa 7.

Muiden tuulivoimahankkeiden ajankohtainen suunnittelutilanne tarkistetaan YVA-selostukseen.

8.2.2022



Kuva 7. Ollinkorven tulivoimapuiston osayleiskaava.

Vireillä olevat kaavat ja muut maankäyttösuunnitelmat

Oulun kaupungissa on vireillä Kulttuuriympäristön teemayleiskaava. Vaiheyleiskaava tarkastelee valtakunnallisesti, maakunnallisesti ja paikallisesti arvokkaita rakennettuja kulttuuriympäristöjä sekä muinaismuistoja koko Oulun alueella. Laadittava kaava tarkentaa Uuden Oulun yleiskaavaa päivittäen maakunnallisesti arvokkaat rakennetut kulttuuriympäristöt sekä ajantasaistaen paikallisesti arvokkaat kulttuuriympäristöt nostaten esiin myös modernin rakennuskannan arvot. Työn aikana tutkitaan, miltä osin voimassa olevien yleiskaavojen kulttuuriympäristöjen merkinnät ja määräykset korvautuvat tämän yleiskaavan merkinnöillä. Vaihekaavan osallistumis- ja arviointisuunnitelma on ollut nähtävillä keväällä 2019.

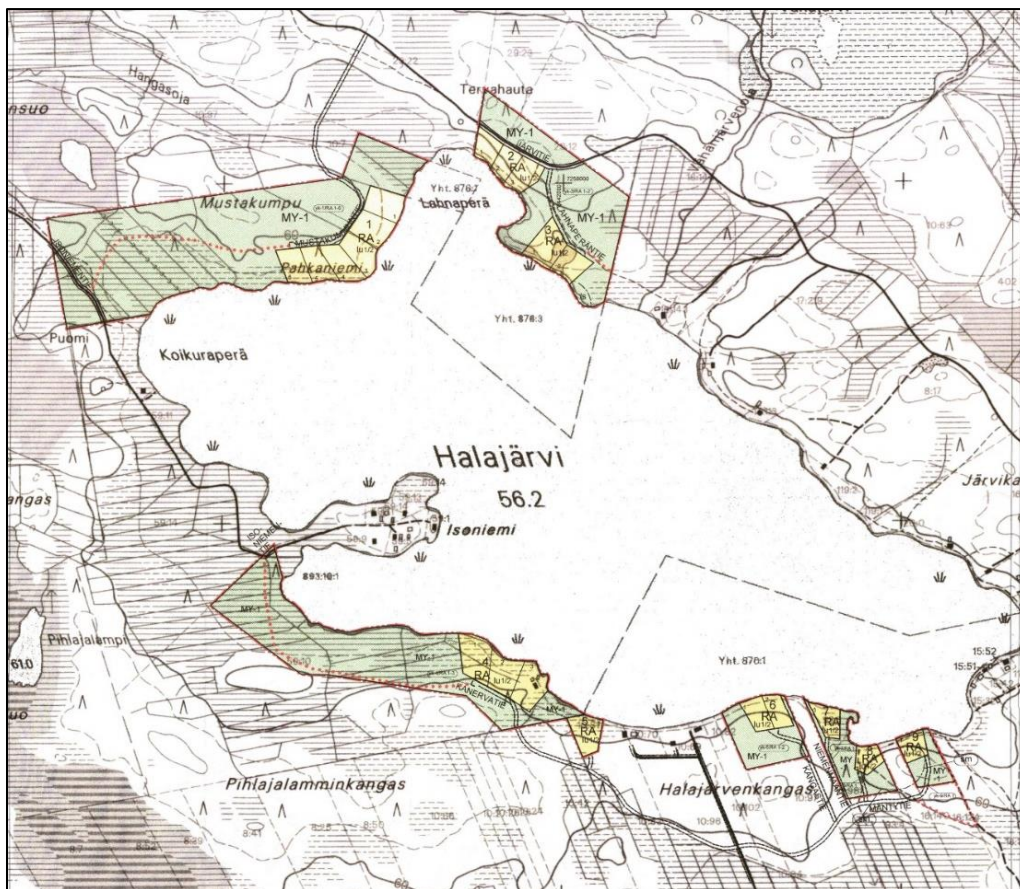
Iin kunnassa vireillä on Iin strateginen yleiskaava 2020 koko kunnan alueelle. Yleiskaavan tavoitteena on ohjata kunnan maankäytön suuria linjoja ja tukea kunnan strategisia tavoitteita. Yleiskaava ei

8.2.2022

kumoa kunnan alueella voimassa olevia kaavoja, vaan strategista yleiskaavaa tulkitaan yhdessä osayleiskaavojen kanssa. Kaavan osallistumis- ja arviointisuunnitelma on ollut nähtävillä syksyllä 2019.

5.4 ASEMAKAAVAT

Kaava-alueella ei ole voimassa olevaa asemakaavaa. Lähin asemakaava-alue sijoittuu kaava-alueesta etelään Halajärven rannalle reilun kilometrin etäisyydelle kaava-alueen rajasta (kuva 8). Kyseessä on Halajärven ranta-asemakaava, joka koostuu pääosin loma-asuntojen korttelialueista sekä maa- ja metsätalousvaltaisista alueista, joilla on ympäristöarvoja. Seuraavaksi lähimmät asemakaava-alueet ovat Yli-lin kirkonkylän asemakaavat, jotka sijoittuvat lähimmillään noin viiden kilometrin etäisyydelle kaava-alueesta etelään.



Kuva 8. Halajärven ranta-asemakaava.

5.5 RAKENNUSJÄRJESTYS

Oulun kaupungin rakennusjärjestys on hyväksytty kaupunginvaltuustossa 1.9.2017.

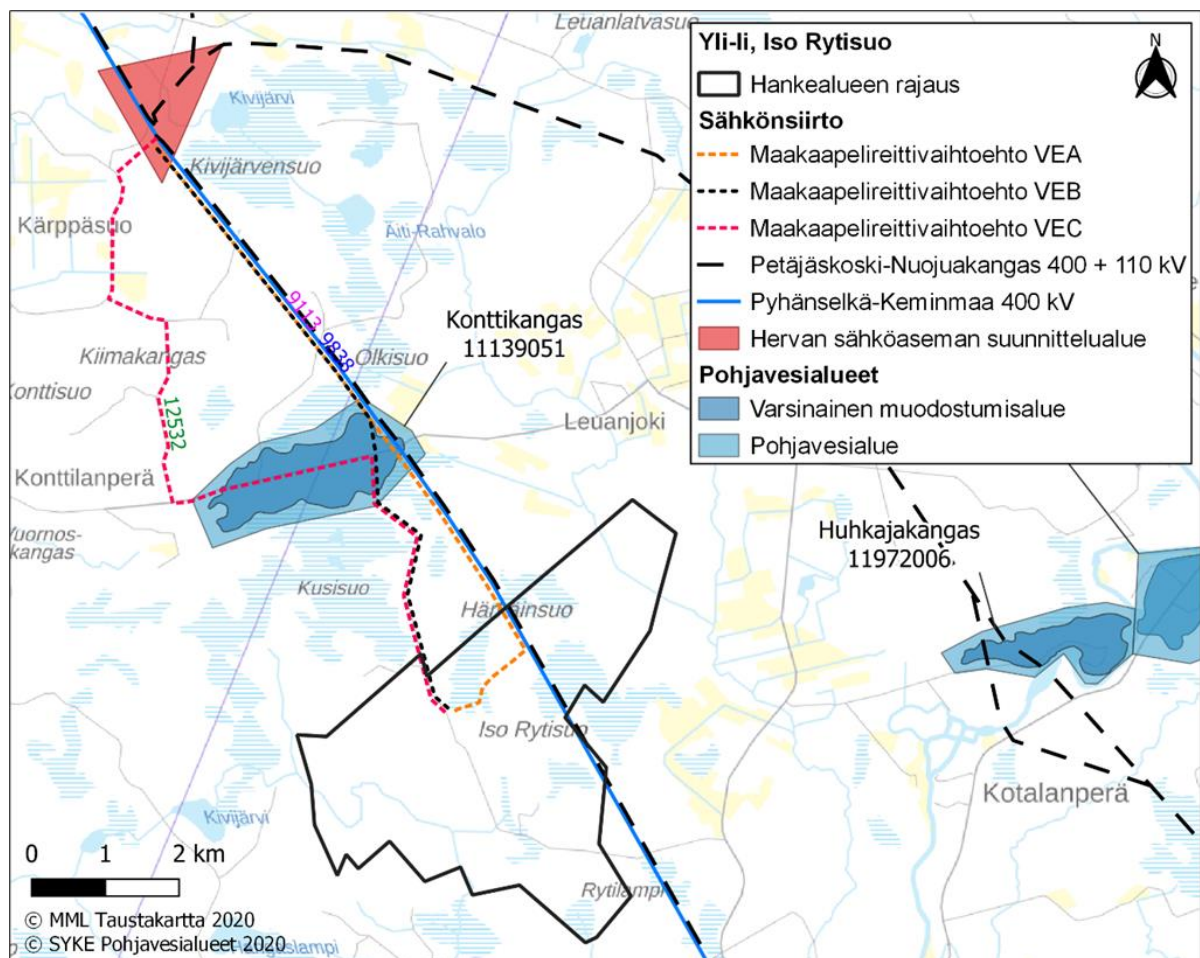
8.2.2022

5.6 LUONNONOLOSUHTEET

5.6.1 PINTA- JA POHJAVEDET

Kaava-alue ei sijoitu luokitelluille pohjavesialueille. Lähin pohjavesialue, Konttikangas (11139051), sijaitsee Kaava-alueen luoteispuolella lähimmillään noin 1,7 kilometrin etäisyydellä. Kaava-alueesta itään sijoittuvat Huhkajakankaan (11972006) ja Kyrönniemen (11972004) pohjavesialueet noin 4,2 ja 6,8 kilometrin etäisyydellä. Konttikankaan ja Kyrönniemen pohjavesialueet ovat vedenhankinnan kannalta tärkeitä 1. luokan pohjavesialueita. Huhkajakankaan pohjavesialue kuuluu luokkaan 2 eli on muu vedenhankintakäyttöön soveltuva pohjavesialue.

Kaava-aluetta on ojitettu metsätalouden tarkoituksiin. Kaava-alue sijaitsee Oulujoen-lijoen vesienhoitoalueella, jossa se sijoittuu valuma-alueiden pääjaossa lijoen vesistöalueelle (61.) ja kolmannen valuma-aluejaon osalta Leuanojan valuma-alueelle (61.414) ja Halaojan valuma-alueelle (61.125) (kuva 9). Kaava-alueen pohjoisosaa halkoo Leuanoja ja eteläosassa kulkee Ylimmäinen Kusioja. Suomen ympäristökeskuksen Ranta 10 -aineiston mukaan alueen kaakkoisnurkassa on Rytilampi, mutta ilmakuvissa lampi näyttää kasvaneen umpeen. Kaava-alueella turvemaat ovatkin pääosin tehokkaasti ojitettuja ja alueelle sijoittuu runsaasti ihmisen luomaa ojaverkostoa sekä muutamia maa-ainesten ottoon liittyviä vesialueita.



Kuva 9. Lähimmät luokitellut pohjavesialueet.

8.2.2022

5.6.2 LUONNONYMPÄRISTÖ

Lähes koko kaava-alueella on lijoen vesistön keski- ja yläosan koskiensuojelualue koillisosia lukuun ottamatta. Kaava-alueella ei ole Natura-alueita, mutta Kaava-alueen välittömään läheisyyteen länsipuolella sijoittuu Kuisuon (FI1106401) Natura-alue, joka on lähimmillään noin 300 metrin etäisyydellä Kaava-alueesta. Kuisuon Natura-alueelle sijoittuu myös suurimmaksi osaksi samanniminen soidensuojeluohjelma.

Kaava-alue sijoittuu turvemaavaltaiselle alueelle, jolla rämeiset suotyyppit ja turvekangasmuuttumat ovat yleisiä. Alueen korpisemmat kasvupaikat sijoittuvat alueen eteläosiin ja ovat nykyisellään korpimuuttumia. Kivennäismaan metsät ovat tyypiltään pääosin kuivahkoja mäntyvaltaisia kangasmaita. Alueen metsät ovat tehokkaassa metsätalousoikeudessa ja alueelle sijoittuu myös turvetuotantoalue.

Kaava-alueen luontokohteita inventoitiin heinäkuussa 2020 ja alueen tunnistetut luontoarvot perustuvat suoluontoon. Alueella on useita metsätalousoikeudessa huomioituja erityisen arvokkaita elinympäristökuvioita, jotka ovat kaikki suoelinympäristöjä. Alueelta ei ollut aiemmin tiedossa uhanalaislajiston paikkatietoja ja maastonselvityksissä paikannettiin soiden silmälläpidettäviä, alueellisesti uhanalaisia tai Suomen erityisvastuulajeihin lukeutuvia sammalia, joiden esiintymät sijoittuvat rajatuihin ja hankesuunnittelussa huomioitaville suoluontokohteille.

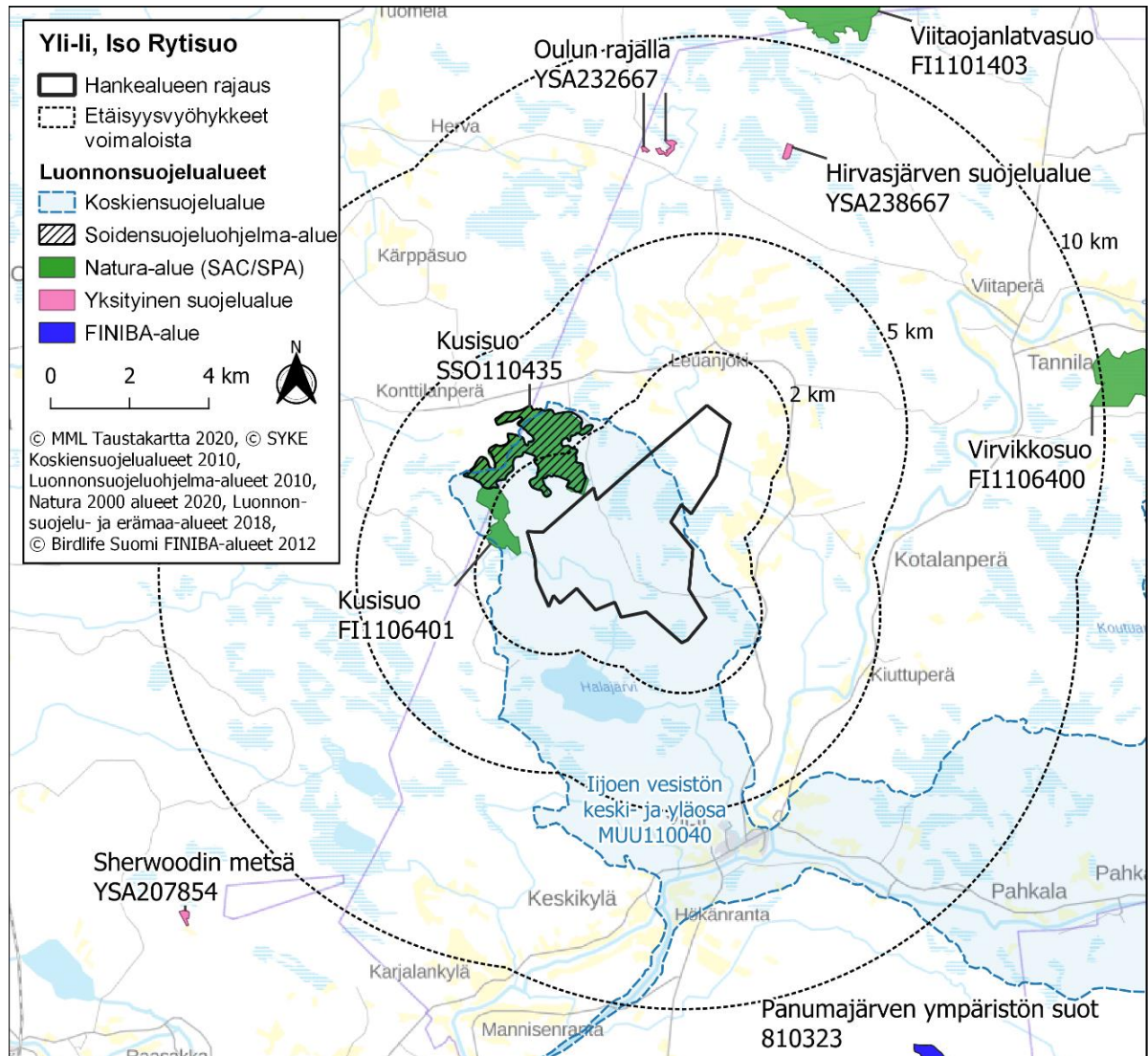
Tuulivoimapuiston kaava-alueella toteutetuissa pesimälinnustonselvityksissä havaittiin yhteensä noin 50 alueella pesiväksi tulkittavaa lintulajia. Alueen linnusto koostuu pääasiassa alueellisesti yleisistä ja varsin tavanomaisista karujen metsätalousoikeiden lintulajeista sekä suolajistosta. Iso Rytisuon turvetuotantoalue ja pienialaiset rehevämmät korpimuuttumakuviot monipuolistavat hieman alueen linnustoa.

Kaava-alueelle ei sijoitu erityisesti suojeltavien lintulajien pesäpaikkoja, mutta läheisellä Kuisuon Natura-alueella on tällaisen lajin reviiri. Kaava-alueella todettiin yksi merkittävä, yli viiden kukon metson soidinpaikka ja yksi iso teeren soidinpaikka turvesuon keskellä.

Kaava-alue sijaitsee kaukana Perämeren rannikon lintujen päämuuttoreittien itäpuolella, jossa lintujen muutto on vähäistä ja hajanaista.

Kaava-alueella tai sen välittömässä läheisyydessä ei sijaitse muuttolintujen merkittäviä levähdys- tai ruokailualueita. Kaava-alueelle tai sen läheisyyteen ei sijoitu FINIBA- tai IBA-alueita. Lähin FINIBA-alue, Panumajärven ympäristön suot (810323), sijoittuu kaava-alueesta kaakkoon noin 12,3 kilometrin etäisyydelle lähimmästä voimalasta. Toiseksi lähin FINIBA-alue, Isterinjärven ympäristön suot (810327), on kaava-alueen länsipuolella noin 14,9 kilometrin etäisyydellä lähimmästä voimalasta.

8.2.2022



Kuva 10. Natura-alueiden, luonnonsuojelualueiden ja suojeluohjelmien kohteiden sijoittuminen kaava-alueeseen nähden.

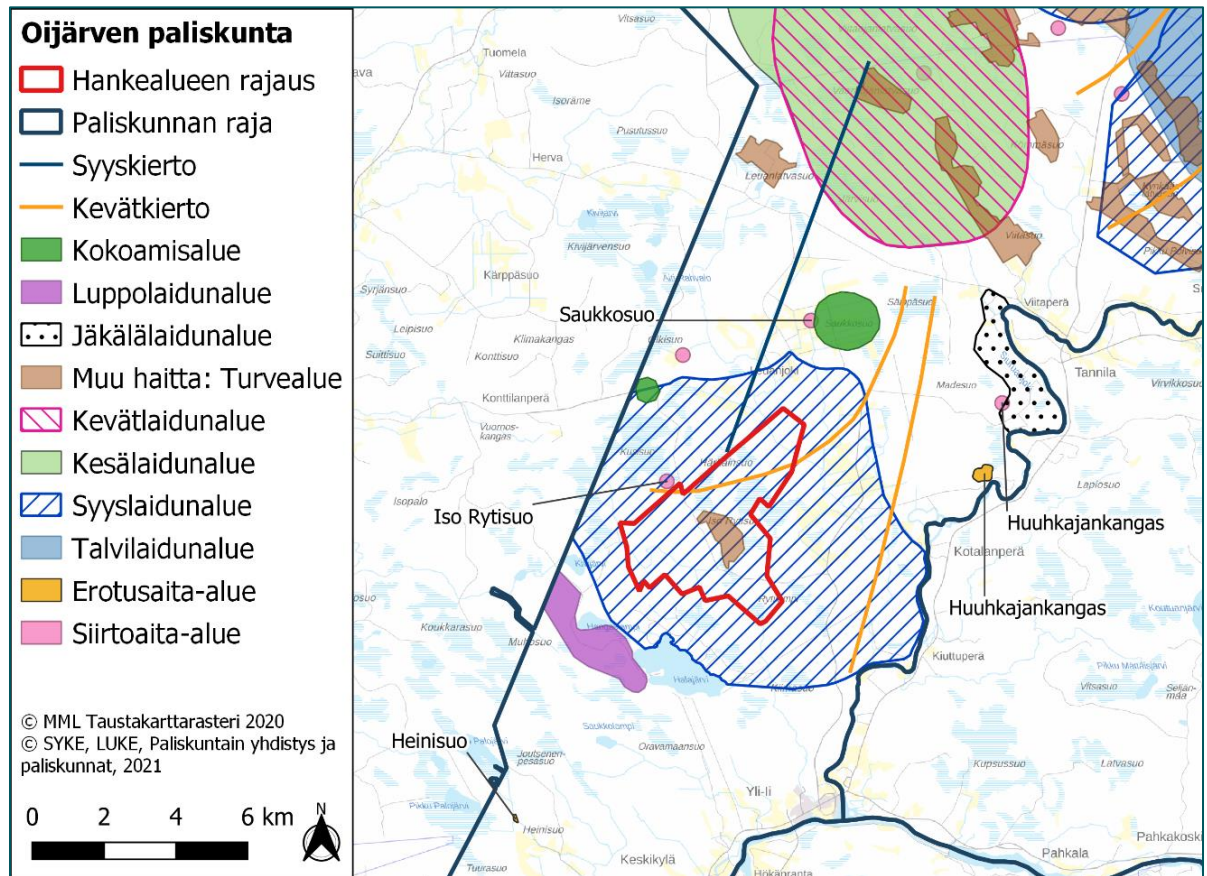
5.6.3 PORONHOITO

Kaava-alue sijoittuu Oijärven paliskunnan alueelle. Oijärven paliskunta kuuluu Pudasjärven merkkipiiriin ja se sijaitsee Iin kunnan ja Oulun kaupungin Iijoen pohjoispuolelle sijoittuvalla alueella.

Paliskunnan alueesta 50 % on valtionmaata ja 50 % yksityismaata. Paliskunnan pinta-ala on 1276 km². Iso Rytisuon kaava-alue kattaa paliskunnan alueesta noin 1,3 %. Paliskunnan alueella harjoitetaan voimakkaasti turvetuotantoa ja maataloutta. Suurin osa paliskunnan 71 poronmistajasta harjoittaa porotaloutta sivutoimisesti. Paliskunnan suurin sallittu eloporojen määrä on 1300.

Iso Rytisuon alue on porojen syyslaidunalueita. Alueelle länsipuolelle sijoittuu porojen siirtoaita.

8.2.2022



Kuva 11. Oijärven paliskunnan laidunalueet ja rakenteet Iso Rytisuo lähisyydessä.

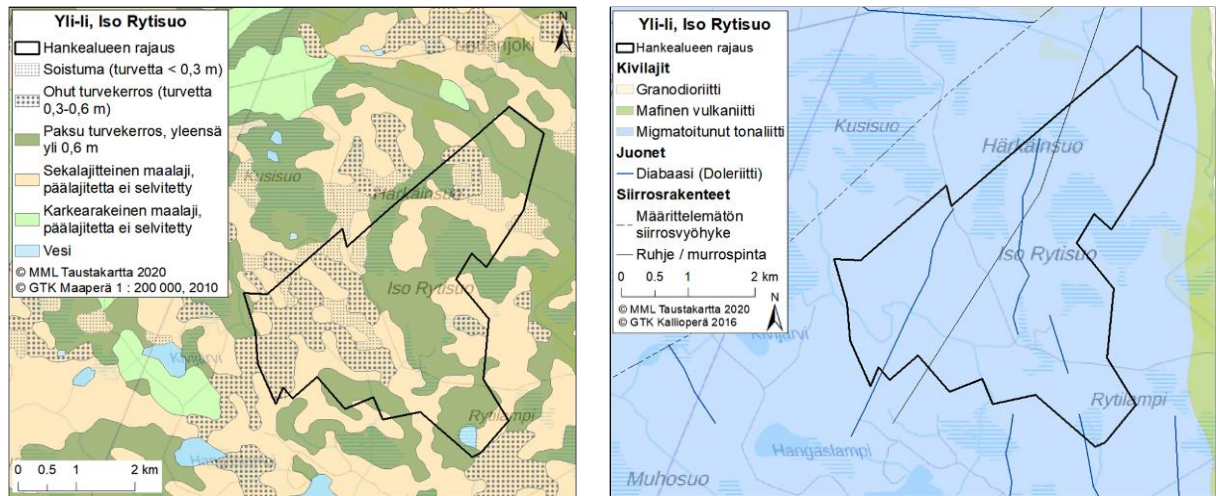
5.6.4 KALLIO- JA MAAPERÄ

Alueen kallioperä lukeutuu neoarkeeseen Pudasjärven kompleksiin kuuluvaan Olhavan seurueeseen (GTK 2017a). Kaava-alueen kallioperä koostuu migmatoituneesta tonaliitista, jota halkoo pohjoisete-läsuuntaiset diabaasijuonet sekä lounaasta koilliseen kulkeva ruhje/murros-pinta (kuva 12).

Kaava-alueelle tai sen läheisyyteen ei sijoitu arvokkaita kalliioalueita, kivikoita, moreenimuodostumia tai tuuli- ja rantakerrostumia. Lähin arvokas tuuli- ja rantakerrostuma, Kauniinlamminkangas (TUU-11-053), sijaitsee lijoen eteläpuolella, noin 16 kilometrin etäisyydellä kaava-alueesta lounaaseen.

Kaava-alueella sijaitsee paljon paksuja turvekerroksia sekä ohuempia turvekerroksia ja soistumia. Sel-laisilla alueilla, joissa ei ole paksuja turvekerroksia, pohjamaalaji on sekalajitteista.

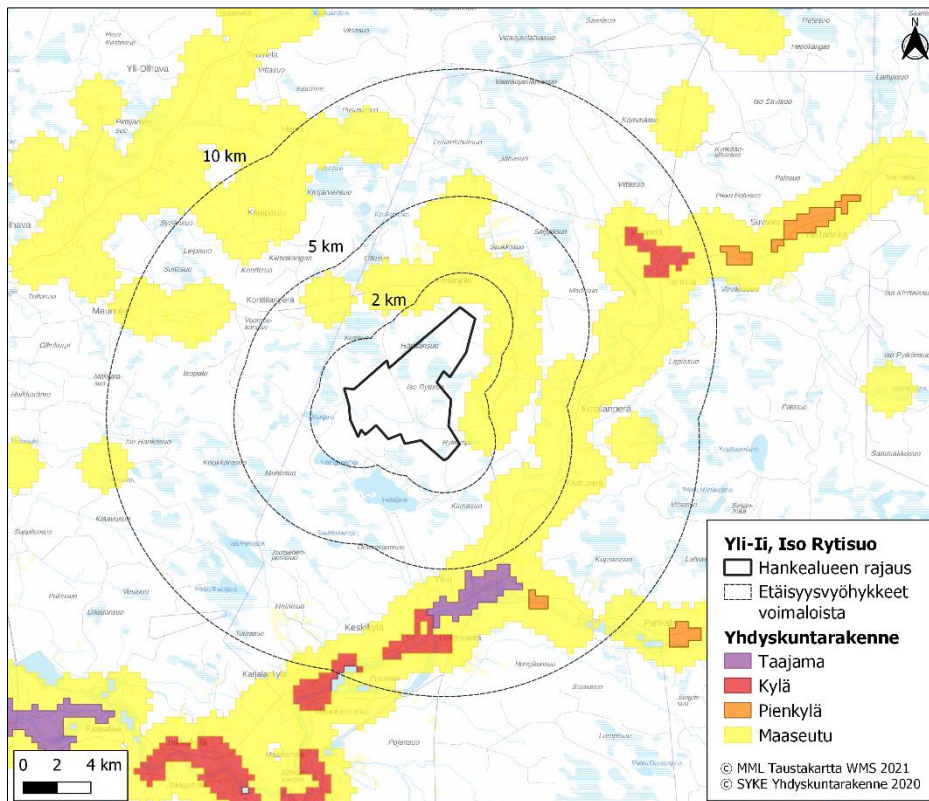
8.2.2022



Kuva 12. Alueen maa- ja kallioperä (GTK 2020).

5.6.5 YHDYSKUNTARAKENNE JA ASUTUS

Kaava-alue on pääosin metsätalousaluetta ja turvetuotantoaluetta. Sen läheisyydessä asutus on keskittynyt lijoen ja Siuruanjoen varsille Kaava-alueen itä- ja eteläpuolille sekä Olhavanjokivarteen luoteessa. Lähin taajama-alue sijaitsee Yli-Iin keskustassa noin viiden kilometrin etäisyydellä Kaava-alueen rajasta (kuva 13). Pienkylä esiintyy lähimmillään vajaan viiden kilometrin etäisyydellä Kaava-alueesta kaakkoon Siuruanjokivarressa Kiuttuperän alueella. Kyläasutusta on lähimmillään noin seitsemän kilometrin etäisyydellä Kaava-alueesta Tannilassa, Keskikylällä ja Karjalankylällä.

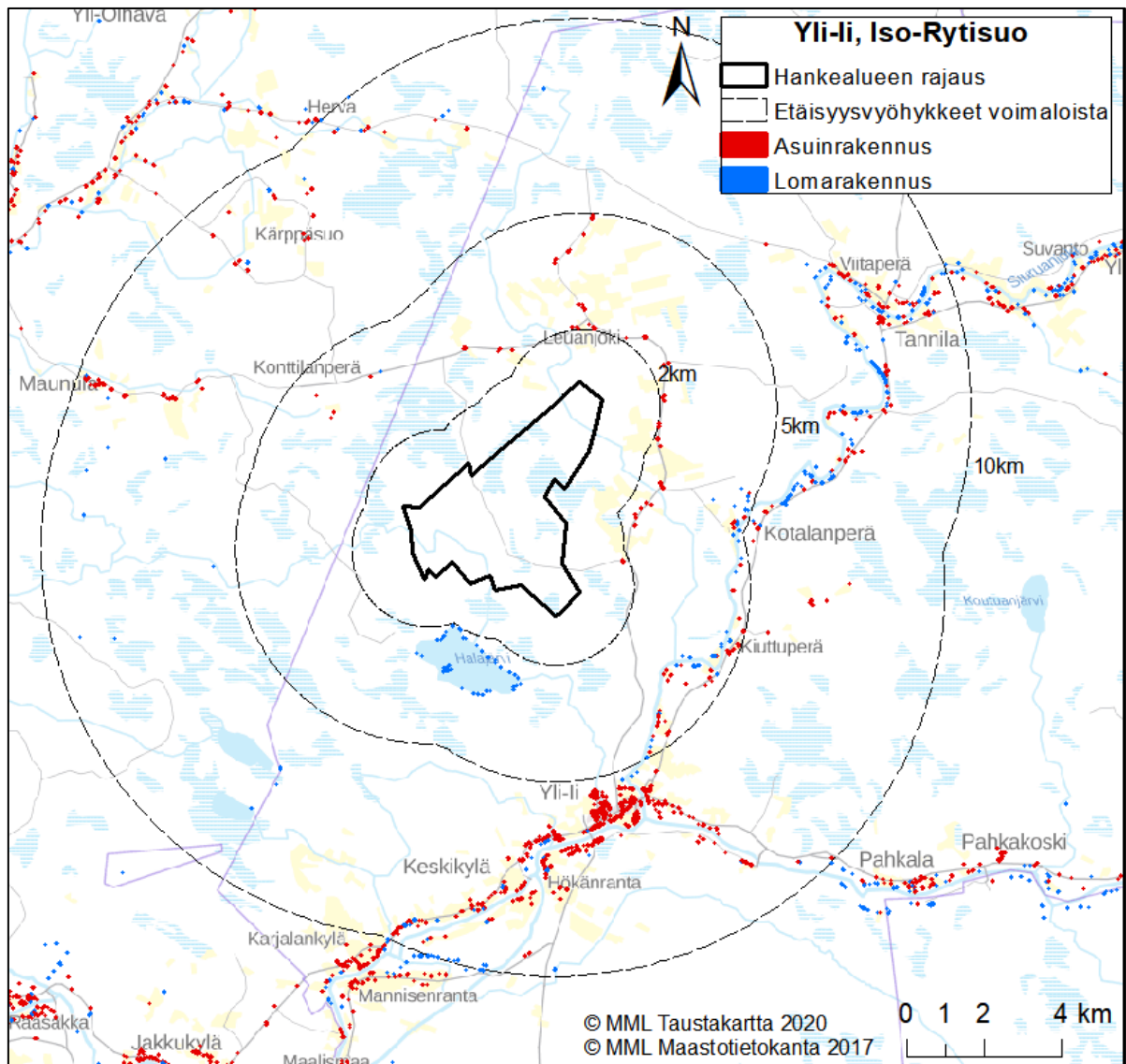


Kuva 13. Kaava-alue suhteessa ympäröivään yhdyskuntarakenteeseen.

8.2.2022

Kaava-alueen lähiympäristö on metsätalousaluetta ja maaseutua. Lähiseudulla on muutamia maaineksenottoaikoja Konttilanperällä ja Konttikankaantien lähistössä, lähimmillään noin kilometrin etäisyydellä Kaava-alueesta. Kaava-alueella on myös vanhaa kotitarvemaa-aineksen ottoaluetta.

Kaava-alueen ympäristö on harvaan asuttua. Asutus on keskittynyt lähinnä jokilaaksoihin ja peltoaukeiden reunamille. Loma-asutusta on jokivarsilla ja Halajärven rannoilla. Kahden kilometrin säteelle voimaloista sijoittuu kaksi asuinrakennusta (noin 1,8 kilometriä). Lähimmät lomarakennukset sijoittuvat yli kahden kilometrin etäisyydelle kaava-alueen eteläpuolelle (Maanmittauslaitos maastotietokanta 2020).



Kuva 14. Kaava-alue suhteessa asuin- ja lomarakennuksiin.

8.2.2022

Alla olevassa taulukossa on esitetty hankealueen ympäristön asuinrakennusten ja vapaa-ajan asuntojen määrät. Etäisyydet on mitattu alustavista voimalapaikoista.

Taulukko 1. Hankealueen lähialueiden asukkaiden määrät vuoden 2017 lopussa (Lähde: Tilastokeskus, ruututietokanta 2018) sekä asuinrakennusten ja vapaa-ajan asuntojen määrät (Lähde: Maanmittauslaitos, maastotietokanta 2020).

Etäisyys tuuli-voimaloista	Asukkaita	Asuinrakennuksia	Vapaa-ajan asuntoja
< 3 km	79	38	32
< 5 km	201	83	75
< 10 km	1302	556	258

5.7 KULTTUURIYMPÄRISTÖ

YVA-prosessin yhteydessä tehdyn arkeologisen inventoinnin perusteella ei löydetty uusia muinaisjäänöksiä. Kaava-alueelle sijoittuu yksi muinaisjäänöskohde (Rytilampi E) alueen kaakkoisosaan.

Kaava-alueella tai sen teoreettisella näkyvyysalueella (30 kilometriä) ei ole valtakunnallisesti arvokkaita maisema-alueita. Lähin valtakunnallisesti arvokas maisema-alue, Simon rannikon kulttuurimaisemat (ent. Simojoen suun kulttuurimaisemat), sijaitsee noin 33 kilometrin etäisyydellä Kaava-alueesta. Seuraavaksi lähimmät alueet ovat Aittojärvi-Kyngäksen maisemakokonaisuus Pudasjärvellä (noin 40 kilometrin etäisyydellä) sekä Hailuodon maisemakokonaisuus ja Oulujoen laakson maisemakokonaisuus (noin 50 kilometrin etäisyydellä).

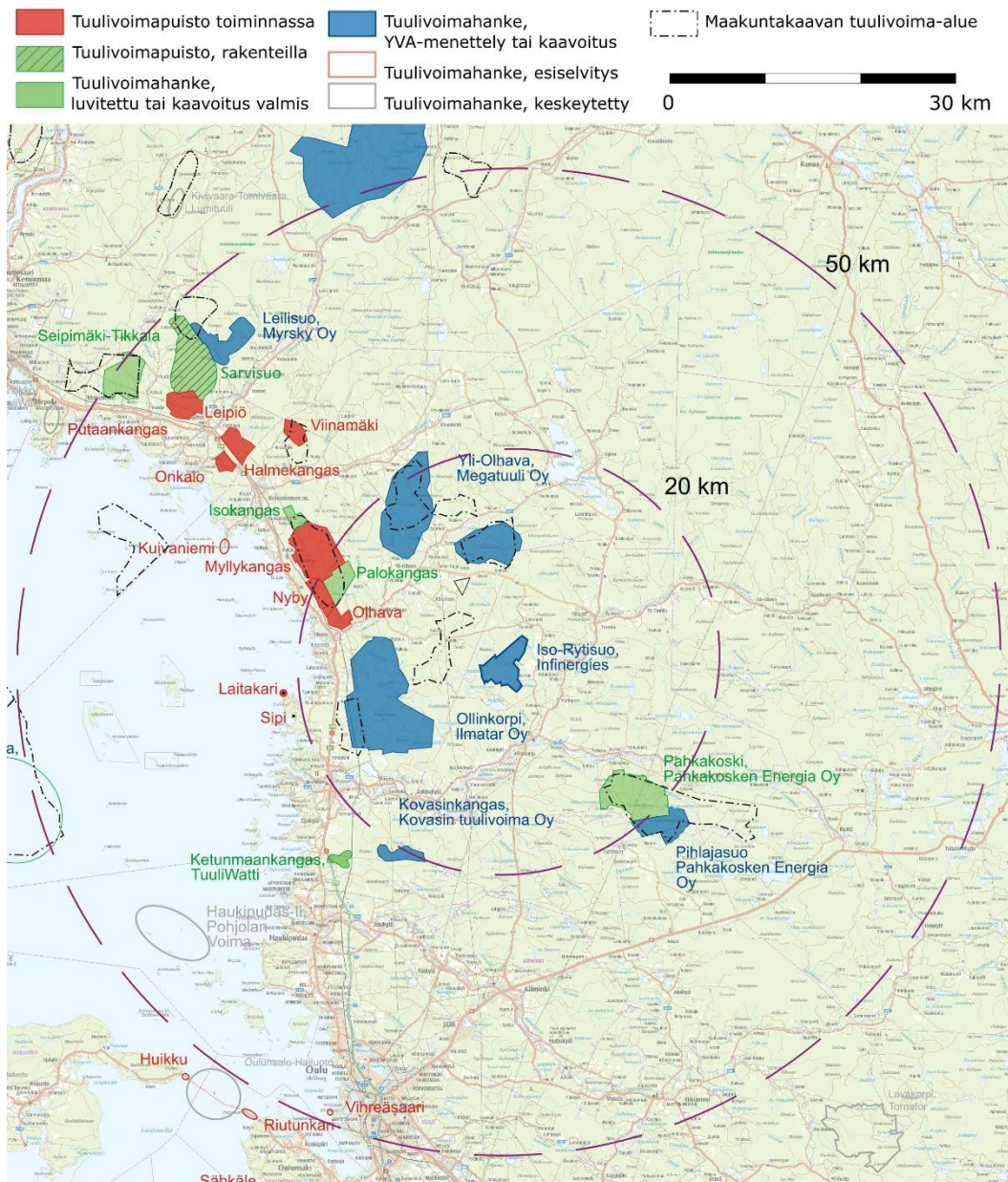
Valtakunnallisesti merkittäviä rakennettuja kulttuuriympäristöjä (RKY 2009) ei sijoitu Kaava-alueelle. Lähimmät RKY 2009 -kohteet ovat Pyramidikattoiset kesänavetat Haapaniemessä (noin 10 kilometriä Kaava-alueesta koilliseen) ja Hirvelässä (noin 18 kilometriä Kaava-alueesta kaakkoon). Kaava-alueesta länteen Olhavan pohjoispuolella noin 18 kilometrin etäisyydellä Kaava-alueesta sijaitsee Nybyn kartano ja navetta (Pohjanmaan teollisuuden kartanot), ja lin pohjoispuolella noin 18 kilometrin etäisyydellä Kaava-alueesta lounaaseen Akolan tila sekä lin Haminan vanha satama- ja kauppapaikka

Maakunnallisesti arvokkaita maisema-alueita alle 20 kilometrin etäisyydellä Kaava-alueesta on kolme, jotka kaikki sijoittuvat lijkivarteen. Lähimmäksi Kaava-aluetta sijoittuvat Karjalankylä-Hökänvaaran kulttuurimaisemat lijkivarressa, jotka sijaitsevat lähimmillään noin 6,1 kilometrin etäisyydellä hankealueesta etelään. Hieman kauempana Kaava-alueesta koilliseen sijaitsee Jakkukylän kulttuurimaisema lijkivarressa lähimmillään noin 13,4 kilometrin etäisyydellä Kaava-alueesta ja lijoen suun kulttuurimaisemat, jotka lähimmillään sijoittuvat noin 14,7 kilometrin etäisyydelle Kaava-alueesta, mutta jatkuvat rannikolle saakka.

5.8 MUUT TUULIVOIMAHANKKEET

Iso Rytisuon tuulivoimapuiston ympärillä on toiminnassa olevia, rakenteilla olevia sekä suunnitteilla tuulivoimapaistoja seuraavanlaisesti:

8.2.2022



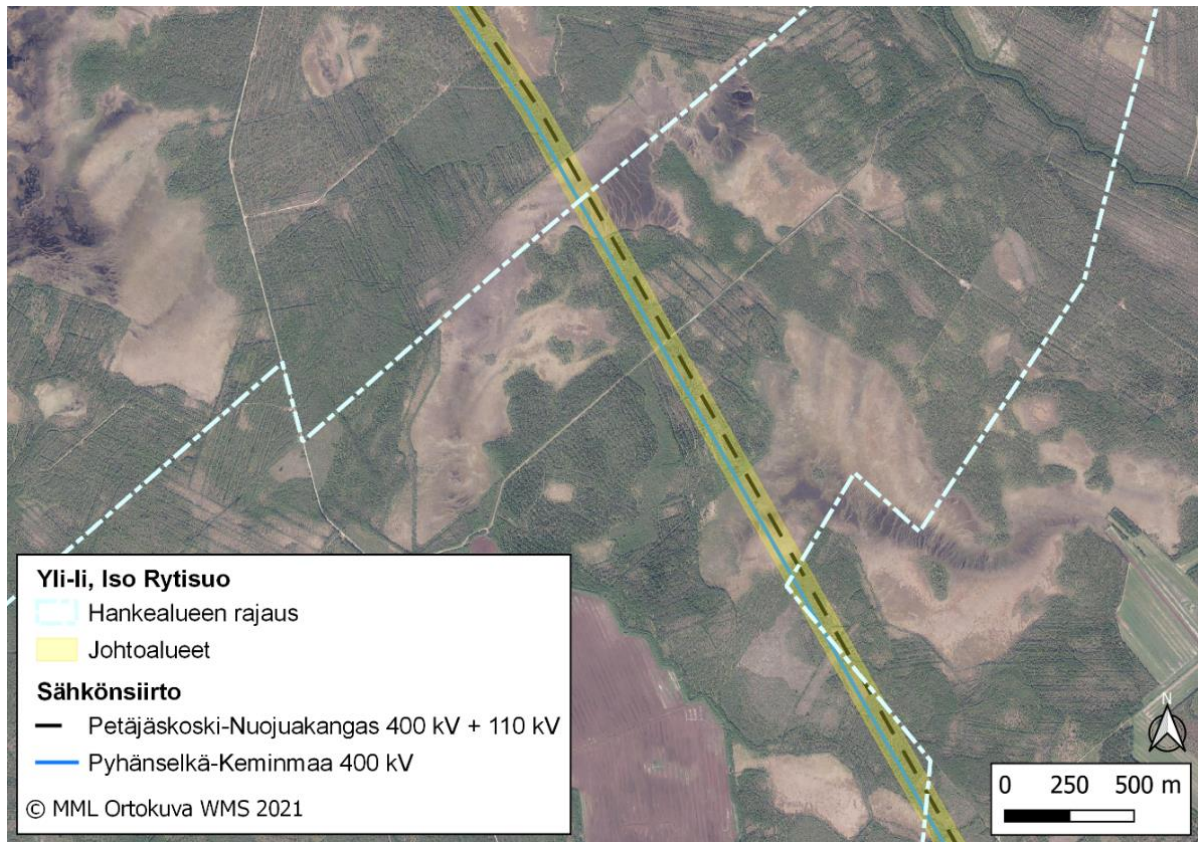
Kuva 15. Muut tuulivoimalahankkeet Iso Rytisuo kaava-alueen ympäristössä.

5.9 MUUT HANKKEET

Fingrid Oyj suunnittelee 400 + 110 kV voimajohtoa Muhoksen Pyhänselän ja Keminmaan välille. Voimajohtohankkeen YVA-menettely on päätynyt 2019 ja voimajohtohanke on yleissuunnitteluvaiheessa. Voimajohdon reittiosuus Viitajärvi-Pyhänselkä 400 kV sijoittuu Iso Rytisuo kaava-alueelle.

Fingrid Oyj suunnittelee 400 + 110 kV voimajohtoa Rovaniemen Petäjäskosken ja Vaalan Nuovuankankaan välille. Voimajohtohankkeen YVA-menettely on käynnissä. YVA-selostuksen mukaan Hervan ja Arkalan välillä voimajohdon läntinen reittivaihtoehto sijoittuu Iso Rytisuo kaava-alueella samaan johtokäytävään Pyhänselkä-Keminmaa voimajohdon kanssa. Suunnitellut voimajohtoreitit on otettu huomioon Iso Rytisuo voimalasijoittelussa, voimalapaikkojen ja voimajohdon väliin jää riittävä suojaetäisyys.

8.2.2022



Kuva 16. Fingridin voimajohtohankkeiden johtoalue Iso Rytisuon kaava-alueella, mikäli molemmat voimajohtohankkeet toteutuvat.

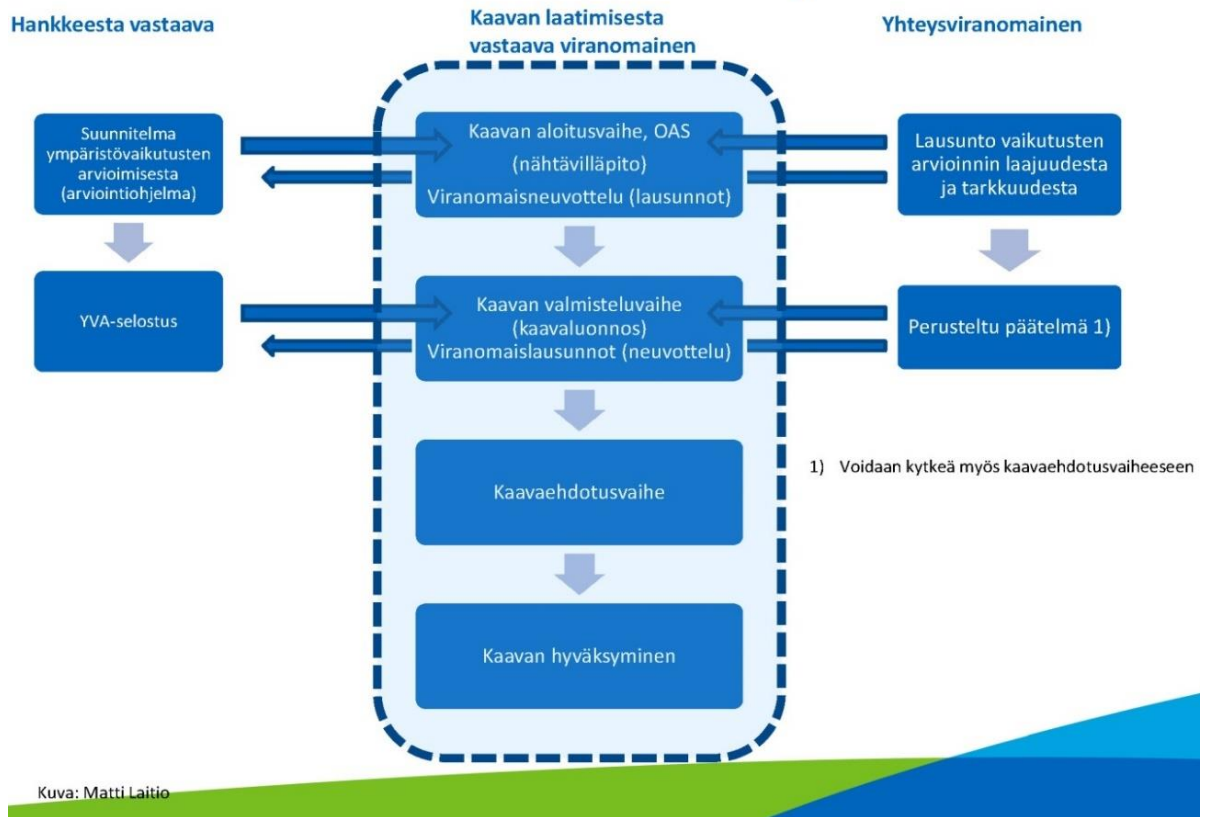
6 SELVITYKSET JA VAIKUTUSTENARVIOINTI

Tuulivoimapuistoa varten toteutetaan yhteinen YVA-menettely YVA-lain mukaisesti (5.5.2017/252). Ympäristövaikutusten arviointi on osa tuulivoimahankkeen suunnittelua, kun hankkeeseen sisältyy vähintään 10 tuulivoimalaa tai kun teho ylittää 45 MW. YVA-menettely on prosessi, jonka tarkoituksena on tuottaa enemmän tietoa hankkeesta ja sen vaikutuksista. Menettelyn tuloksia hyödynnetään kaavoitusprosessissa. YVA-menettely ei täten ole lupamenettely. Tässä hankkeessa ympäristövaikutusten arviointi toteutetaan kaavoitusmenettelyssä YVA-lain 5 §:n mukaisesti.

Ympäristövaikutusten arviointimenettelyn yhteydessä arvioidaan kahden sijoitteluvaihtoehdon vaikutukset sekä sellaista vaihtoehtoa, jossa tuulivoimapuistoa ei rakenneta lainkaan. Yhteismenettelyssä kaavamennettely on prosessin runkona. Yhteismenettelyssä YVA- ja kaavoitusprosessi edistyvät samanaikaisesti ja nähtäville asettaminen ja tiedotustilaisuudet sovitetaan yhteen. YVA-suunnitelma sisältää kuvauksen alueesta ja sen nykytilasta sekä suunnitelluista selvityksistä. YVA-selostuksessa esitellään selvitysten tulokset sekä niiden perusteella tehty vaikutusten arviointi. YVA-menettelyn yhteysviranomaisena toimii Pohjois-Pohjanmaan ELY-keskus, joka antaa myös lausunnon YVA-suunnitelmasta sekä yhteysviranomaisen perustellun päätelmän YVA-selostuksesta. Osayleiskaava laaditaan YVA-menettelyn yhteydessä laadittujen selvitysten ja vaikutusten arviointien perusteella. Kaavaehdotus laaditaan sen jälkeen, kun yhteysviranomaisen perusteltu päätelmä YVA-selostuksesta on vastaanotettu.

8.2.2022

Hanke-YVA kaavamenettelyssä



Kuva 17. YVA-menettelyn suhde maankäyttö- ja rakennuslain mukaiseen kaavaprosessiin (Kuva: Ympäristöministeriö, Matti Laitio).

Kaavoituksessa hyödynnetään myös olemassa olevia selvityksiä/inventointeja sekä muuta valtakunnan ja maakunnan tason aineistoa.

Osayleiskaavan vaikutustenarviointi toteutetaan MRL:n 9 §:n ja MRA:n 1 §:n mukaisesti. Osayleiskaava laaditaan siten, että se täyttää yleiskaavan sisältövaatimukset (MRL 39 §) sekä tuulivoimaa koskevien osayleiskaavojen erityiset sisältövaatimukset (MRL 77b §).

8.2.2022

7 OSALLISTUMINEN JA VUOROVAIKUTUS

Kaavoitusmenettely tulee järjestää ja suunnittelun lähtökohdista, tavoitteista ja mahdollisista vaihtoehdoista kaavaa valmisteltaessa tiedottaa niin, että alueen maanomistajilla ja niillä, joiden asumiseen, työntekoon tai muihin oloihin kaava saattaa huomattavasti vaikuttaa, sekä viranomaisilla ja yhteisöillä, joiden toimialaa suunnittelussa käsitellään (osallinen), on mahdollisuus osallistua kaavan valmisteluun, arvioida kaavoituksen vaikutuksia ja lausua kirjallisesti tai suullisesti mielipiteensä asiasta. (MRL 62 §)

Osalliset, joiden asumiseen, työhön tai muihin oloihin valmisteilla oleva kaava saattaa vaikuttaa:

- Kaavan vaikutusalueen asukkaat, yritykset ja elinkeinonharjoittajat sekä virkistysalueiden käyttäjät vaikutusalueella
- Kaavan vaikutusalueen maanomistajat ja -haltijat

Yhteisöt, joiden toimialaa suunnittelussa käsitellään:

- Alueella ja lähialueella toimivat yhdistykset ja yhteisöt, kuten asukasyhdistykset tai kylätöimikunnat
- Tiettyä etua tai väestöryhmää edustavat yhteisöt kuten esim. luonnonsuojelu- ja metsästysyhdistykset
- Elinkeinoharjoittajia ja yrityksiä edustavat yhdistykset
- Erityistehtäviä hoitavat yhteisöt, esim. energia- ja vesihuoltolaitokset

Edellä mainittuja ovat:

- Cinia Group Oy
- Digita Networks Oy
- DNA oy
- Elenia Oy
- Elisa Oy
- Edzcom Oy (Ukkoverkot)
- Iin Yrittäjät ry
- Iin seudun riistanhoitoyhdistys
- Ilmatieteenlaitos
- Leuvan Erä ry
- Leuvan kyläyhdistys
- Maa- ja metsätaloustuottajain Keskusliitto MTK
- Metsänhoitoyhdistys Yli-li
- Oijärven Paliskunta
- Oulun Vesi
- Oulun Yrittäjät ry
- Paliskuntain yhdistys
- Pohjois-Pohjanmaan lintutieteellinen yhdistys ry

8.2.2022

- Riistakeskus
- Saarikosken Jahtimiehet ry
- Suomen luonnonsuojeluliitto, Pohjois-Pohjanmaan piiri
- Suomen Metsäkeskus
- Telia Finland Oyj
- Turveruukki Oy
- Yli-lin kuntalaisyhdistys ry
- Yli-lin Yrittäjät ry

Viranomaiset, joiden toimialaa suunnittelussa käsitellään:

- Kunnalliset hallintokunnat ja asiantuntijatahot
- Fingrid Oyj
- lin kunta
- Liikenne- ja turvallisuusvirasto Traficom
- Luonnonvarakeskus Luke
- Metsähallitus, Pohjois-Pohjanmaa
- Oulu-Koillismaan pelastuslaitos
- Oulun kaupungin eri hallintokunnat, lautakunnat ja luottamuselimet
- Oulun kaupunki
- Oulun seudun ympäristötoimi
- Pohjois-Suomen aluehallintovirasto
- Pohjois-Pohjanmaan elinkeino-, liikenne- ja ympäristökeskus (ELY-keskus)
- Pohjois-Pohjanmaan liitto
- Pohjois-Pohjanmaan museo
- Puolustusvoimat, 3. Logistiikkarykmentti
- Suomen erillisverkot
- Väylä (Liikennevirasto)

Osallisten listaa täydennetään tarvittaessa.

Osallisilla on mahdollisuus jättää mielipiteensä/muistutuksensa osallistumis- ja arviointisuunnitelman, kaavaluonnoksen sekä kaavaehdotuksen nähtävillä olojen aikana. Nähtävillä olojen yhteydessä pyydetään lausunnot suunnittelua koskevilta viranomaisilta. Viranomaisneuvotteluja järjestetään kaavan aloitusvaiheessa sekä ennen kaavaehdotuksen nähtävillä asettamista. Tarvittaessa järjestetään viranomaisten työneuvotteluja prosessin aikana.

7.1 SEURANTARYHMÄ

Hankkeen paikallisten tahojen kuulemisen varmistamiseksi on koottu seurantaryhmä tukemaan ympäristövaikutusten arviointityötä ja kaavoitusta. Seurantaryhmän tarkoitus on edistää osallistumista sekä tehostaa tiedonkulkua ja -vaihtoa hankkeesta vastaavan, viranomaisten ja eri sidosryhmien välillä. YVA-konsultti ottaa seurantaryhmän mielipiteet huomioon arviointisuunnitelmaa ja -selostusta laadittaessa.

Seurantaryhmään kutsuttiin seuraavat tahot:

8.2.2022

Viranomaistahot:

- Fingrid Oyj
- Iin kunta
- Liikenne- ja viestintävirasto, Traficom
- Luonnonvarakeskus Luke
- Metsähallitus, Pohjois-Pohjanmaa
- Oulun kaupunki
- Oulun seudun ympäristötoimi
- Oulun Vesi
- Oulun-Koillismaan pelastuslaitos
- Pohjois-Pohjanmaan ELY-keskus
- Pohjois-Pohjanmaan liitto
- Pohjois-Pohjanmaan museo
- Pohjois-Suomen aluehallintovirasto
- Puolustusvoimat, 3. logistiikkarykmentti
- Suomen Erillisverkot
- Viestintävirasto (Ficora)
- Väylävirasto

Muut tahot:

- Cinia Group Oy (ent. Coronet)
- Digita Networks Oy
- DNA Oy
- Elenia
- Elisa Oyj
- Iin Yrittäjät ry
- Ilmatieteenlaitos
- Leuvan Erä ry
- Leuvan kyläyhdistys
- Metsänhoitoyhdistys Yli-Ii
- MTK Pohjois-Suomi
- Oijärven Paliskunta
- Oulun läänin vesiensuojeluyhdistys ry
- Oulun Maa- ja kotitalousnaiset
- Oulun Riistanhoitoyhdistys ry
- Oulun Yrittäjät ry
- Paliskuntain yhdistys
- Pohjois-Pohjanmaan lintutieteellinen yhdistys ry
- Riistakeskus Oulu
- Saarikosken Jahtimiehet ry
- Suomen luonnonsuojeluliitto, Pohjois-Pohjanmaan piiri
- Suomen metsäkeskus, pohjoisen palvelualue
- TeliaSonera Finland Oyj
- Turveruukki
- Ukkoverkot Oy (nykyinen EDZ-COM)
- Yli-Iin kuntalaisyhdistys ry
- Yli-Iin Yrittäjät ry

8.2.2022

Seurantaryhmä kokoontui arviointisuunnitelman käsittelyä varten 25.1.2021. Seurantaryhmässä keskusteltiin muun muassa Natura-alueesta, linnustosta, poronhoidosta ja sähkönsiirrosta. Tuulivoimahankkeiden yhteisvaikutukset ja suunnitellut sähkönsiirtohankkeet nostettiin esille keskusteluissa.

Seurantaryhmä kokoontuu toisen kerran ennen kaavan valmisteluaineiston ja YVA-selostuksen julkaisua.

8 KAAVOITUSPROSESSIN VAIHEET SEKÄ PÄÄTÖKSENTEKO

Osayleiskaavan sekä ympäristövaikutusten arvioinnin asiakirjojen eri vaiheiden nähtävillä olosta kuu-
lutetaan Oulun kaupungin virallisella ilmoitustaululla (internet), ELY-keskuksen internetsivuilla, sano-
malehti Kalevassa sekä kirjeitse kaava-alueen maanomistajille

Kaavoituksen aloitusvaihe ja vireilletulo (kevätalvi 2022)

Infinergies Finland Oy on tehnyt osayleiskaavan laadinnasta aloitteen Oulun kaupungille, jonka yh-
dyskuntalautakunta hyväksyi kokouksessaan 16.6.2020. Yhdyskuntalautakunta päättää kaavan vireil-
letulosta ja YVA-suunnitelman sekä OAS:in nähtäville asettamisesta.

OAS asetetaan nähtäville kunnassa. Osallisilla on mahdollisuus jättää kaavasta mielipiteensä. Asian-
omaisten viranomaisten kanssa järjestetään aloitusvaiheen viranomaisneuvottelu.

Yleiskaavan valmisteluvaihe (syky 2022)

Oulun kaupungin yhdyskuntalautakunta päättää kaavaluonnoksen sekä yhdistetyn kaava- ja YVA-se-
lostuksen asettamisesta nähtäville. Nähtäville asettamisesta tiedotetaan julkisesti ja nähtävilläolon
yhteydessä järjestetään tiedotus- ja keskustelutilaisuus.

Osallisilla ja muilla kansalaisilla on mahdollisuus esittää mielipiteensä nähtävilläoloaikana kaavaluon-
noksesta sekä yhdistetystä kaava- ja YVA-selostuksesta kirjallisesti Oulun kaupungille. Kaavaluonnok-
sesta sekä yhdistetystä kaava- ja YVA-selostuksesta pyydetään lausunnot tässä asiakirjassa määrite-
tyiltä viranomaisilta. Annettujen lausuntojen ja mielipiteiden perusteella yhteysviranomainen antaa
perustellun päätelmän YVA-selostuksesta. Saatu palaute käsitellään koosteeksi ja lausuntoihin annea-
taan perustellut vastineet

Yleiskaavan ehdotusvaihe (kevätalvi 2023)

Yleiskaavaehdotus asetetaan MRL 65 §:n ja MRA 19 §:n mukaan yhdyskuntalautakunnan päätöksellä
julkisesti nähtäville 30 päivän ajaksi kaupungin ilmoitustaululle.

Yleiskaavan nähtävilläolosta ilmoitetaan julkisesti. Osallisilla on oikeus tehdä kirjallinen muistutus
kaavaehdotuksesta. Ehdotusvaiheessa ulkopaikkakuntalaisille kaava-alueen maanomistajille tiedote-
taan postitse kunnassa tiedossa olevien osoitteiden mukaisesti. Muistutus on toimitettava kirjallisena
Oulun kaupungille ennen nähtävilläolon päättymistä.

Yleiskaavaehdotuksesta pyydetään lausunnot viranomaisilta. Saatu palaute käsitellään koosteeksi ja
lausuntoihin annetaan perustellut vastineet.

Nähtävilläolon yhteydessä järjestetään tiedotus- ja keskustelutilaisuus.

Yleiskaavasta järjestetään ehdotusvaiheessa tarvittaessa toinen viranomaisneuvottelu

8.2.2022

Yleiskaavan hyväksymisvaihe (syksy 2023)

Oulun kaupunginvaltuusto päättää yleiskaavan hyväksymisestä. Yleiskaavan hyväksymispäätöksestä tiedotetaan ELY-keskusta, muita lausunnon antaneita ja tiedottamista erikseen pyytäneitä sekä Kaupungin ilmoitustaululla ja internetsivuilla.

Maankäyttö- ja rakennuslain 188 §:n mukaan yleiskaavan hyväksymistä koskevaan päätökseen voi hakea muutosta valittamalla Oulun hallinto-oikeuteen siten kuin kuntalaissa säädetään. Jos valituksia ei jätetä, kaava astuu voimaan, kun sen hyväksymistä koskevasta lainvoimaisesta päätöksestä on kuu-
lutettu (MRA 93 §).

9 YHTEYSTIEDOT**Oulun kaupunki**

Kirjaamo, PL 71
90015 Oulun kaupunki



Virpi Haverinen
Yleiskaavasuunnittelija
p. 040 628 9096
virpi.haverinen@ouka.fi

Paula Paajanen
Yleiskaavapäällikkö
p. 044 703 1233
paula.paajanen@ouka.fi

FCG Suunnittelu ja tekniikka Oy

Eric Roselius
Projektipäällikkö, DI
044 431 4875
eric.roselius@fcg.fi

**Infinergies Finland Oy**

Infinergies Finland Oy
Karpilantie 20
90450 Kempele

Infinergies Finland Oy

Annika Reichel, projektisuunnittelija
p. 041 3155 384
annika.reichel@infinergies.com

Erwin Birr, toimitusjohtaja
p.050 595 0301
erwin.birr@infinergies.com