

Kuva 1. Kynkäänsuon osayleiskaavan alustava rajaus.

Oulun kaupunki YLI-IIN KYNKÄÄNSUON TUULI- JA AURINKOVOIMA-ALUEEN OSAYLEISKAAVA

Osallistumis- ja arviointisuunnitelma 5.9.2022

1 SISÄLLYS

2	Perustiedot – mitä on tekeillä, mitä ja mihin suunnitellaan	2
2.1	Johdanto	2
2.2	Suunnittelualueen sijainti.....	2
2.3	Tavoite	2
3	Suunnittelun lähtökohdat.....	4
3.1	Suunnittelualueen nykytila.....	4
3.2	Valtakunnalliset alueidenkäyttötavoitteet.....	4
3.3	Maakuntakaava	5
3.4	Yleiskaavat	9
3.5	Asemakaavat ja ranta-asemakaavat.....	13
3.6	Liittyminen muihin hankkeisiin.....	13
4	Selvitykset ja vaikutusten arviointi.....	14
5	YVA-menettelyn ja kaavan yhteen sovittaminen	15
6	Kaavaprosessi ja vuorovaikutus.....	15
6.1	Osalliset	15
6.2	Osallistuminen, vuorovaikutuksen järjestäminen ja viranomaisyhteistyö.....	16
6.3	Alustava aikataulu	18
6.4	Yhteystiedot:	19



Kaavoituksen alkaessa osana kaavatyön ohjelmointia laadittavassa **Osallistumis- ja arviointisuunnitelmassa** (OAS) esitetään suunnitelma osallistumisen ja muun vuorovaikutuksen järjestämisestä sekä vaikutusten arvioinnista. (MRL 63 §)

Osallistumis- ja arviointisuunnitelma tehdään asukkaita, järjestöjä, kunnan ja valtion viranomaisia sekä muita osallisia varten. Sen tulisi antaa perustiedot kaavahankkeesta ja sen valmisteluprosessista niin, että osalliset voivat arvioida kaavan merkitystä ja tarvetta osallistua sen valmisteluun.

Osallistumis- ja arviointisuunnitelmaa täydennetään tarvittaessa suunnitteluprosessin kuluessa.

2 PERUSTIEDOT – MITÄ ON TEKEILLÄ, MITÄ JA MIHIN SUUNNITELLAAN

2.1 JOHDANTO

Neova Oy suunnittelee Kynkäänsuon tuuli- ja aurinkovoima-alueen rakentamista Oulun kaupungin Yli-lin alueelle. Kynkäänsuon suunnittelualueelle suunnitellaan enintään 15 tuulivoimalan rakentamista ja käytöstä poistuville turvetuotantoalueille aurinkovoima-alueen rakentamista.

Tarkoituksena on laatia Kynkäänsuon alueelle oikeusvaikutteinen osayleiskaava, jonka perusteella voidaan myöntää rakennusluvat tuulivoimalayksiköiden (MRL 77a §) ja aurinkovoiman rakentamiselle. Kynkäänsuon tuuli- ja aurinkovoimahankkeesta toteutetaan YVA-menettely, johon osayleiskaavan laadinta sovitetaan yhteen. Lisäksi YVA-menettelyssä arvioidaan ympäristövaikutukset tuulivoima-alueen liittämistä valtakunnan sähköverkkoon 110 kV tai 400 kV ilmajohtolla.

Osayleiskaavassa ratkaistaan tuuli- ja aurinkovoima-alueiden maankäyttö sekä tuulivoimaloiden määrä ja sijoittuminen. Osayleiskaavan laadinnassa otetaan huomioon ympäristövaikutusten arvioinnin (YVA) yhteydessä tehtävät selvitykset ja arvioinnit. Lisäksi osayleiskaavan laadinnassa otetaan huomioon muut aluetta koskevat maankäyttötarpeet sekä suunnitteluprosessin yhteydessä esiin tulevat asiat.

Neova Oy:n toimittama kaavoitusaloite on hyväksytty Oulun kaupungin yhdyskuntalautakunnassa 24.5.2022 § 11. Oulun kaupunki ja Neova Oy ovat laatineet yhteistoimintasopimuksen, jossa on määritelty yhteistyö osayleiskaavan valmistelussa sekä sopijapuolten tehtävä- ja kustannusjako.

2.2 SUUNNITTELUALUEEN SIIJAINTI

Kynkäänsuon osayleiskaava-alue (n. 1800 ha) sijaitsee Yli-lin alueella noin 18 km Yli-lin keskustasta ja noin neljä kilometriä Tannilan kylästä koilliseen. Oulun keskustaan on etäisyyttä noin 58 km ja merenrannikolle noin 32 km. Suunnittelualue rajautuu pohjoisesta iin kunnanrajaan. Suunnittelualueesta Pudasjärven kunnanrajaan on etäisyyttä lähimmillään noin kaksi kilometriä. Suunnittelualueella on noin 25 ha kokoinen lin kunnan enklavi, jonka alueelle ei laadita osayleiskaavaa.

Kynkäänsuon alustava rajaus on esitetty kansikuvassa. Taustakartta © MML.

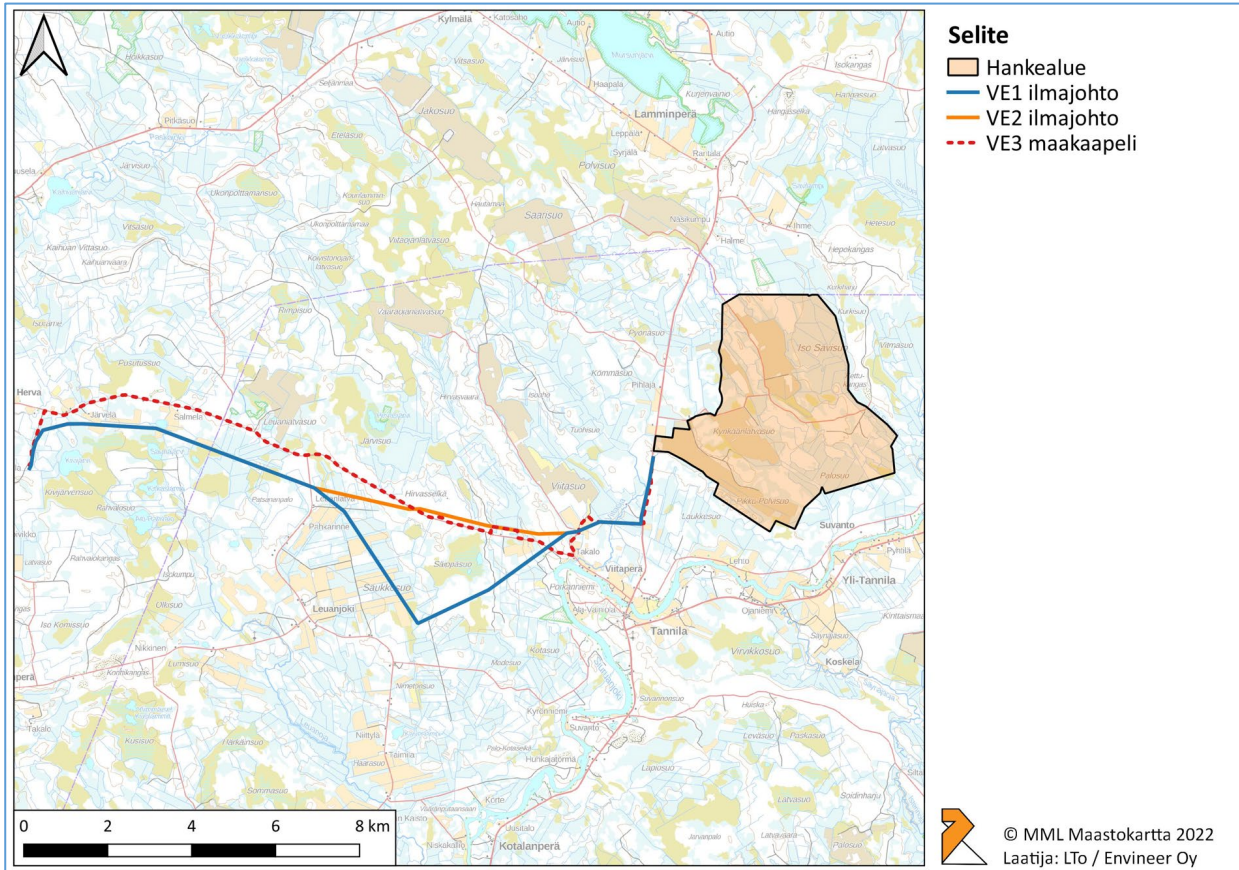
2.3 TAVOITE

Tavoitteena on mahdollistaa Kynkäänsuon alueelle enintään 15 tuulivoimalan sekä enintään 140 ha laajuisen aurinkovoima-alueen rakentaminen. Osayleiskaavan taustalle tehtävässä ympäristövaikutusten arvioinnissa (YVA) tarkastellaan nykytilanteen (VE 0) lisäksi kolmea vaihtoehtoa: VE 1 -vaihtoehdossa alueelle rakennettaisiin yhteensä 13 voimalaa ja VE2 -vaihtoehdossa yhteensä 15 voimalaa. VE3 -vaihtoehdossa alueelle rakennettaisiin yhteensä 15 voimalaa ja 140 ha aurinkovoima-alue. Tuulivoimaloiden kokonaiskorkeus on enintään 300 metriä (napakorkeus enintään 200 metriä ja roottorin halkaisija enintään 200 m). Tuulivoimaloiden yksikköteho on enintään 10 MW.

Kaava-alueelle rakennetaan/parannetaan huoltotieverkosto, joka mahdollistaa pääsyn voimalapaikoille.



Kaava-alueen sisäinen sähkönsiirto toteutetaan maakaapelein ja suunnittelualueelle rakennetaan tarvittava sisäinen sähköasema. YVA-menettelyssä tarkastellaan tuuli- ja aurinkovoima-alueen liittämistä sähköverkkoon kahdella 110 tai 400 kV:n ilmajohtovaihtoehdolla (VE A ja VE B) suunnittelualueen sähköasemalta Hermaan, Fingridin osoittamalle sähköasemalle. Lisäksi tarkastellaan yhtenä vaihtoehtona (VE 3) 33 kv:n maakaapeloinnin mahdollisuutta. Tarkasteltavien voimajohtoreittien pituudet ovat noin 19 km. Viereisten hanketoimijoiden kanssa tutkitaan mahdollisuuksia yhteisen sähkönsiirtoreitin käyttämisestä.



Kuva 2. Vaihtoehdot voimajohtoreitit tuuli- ja aurinkovoima-alueelta Hervan sähköasemalle.

Osayleiskaavan tavoitteena on ottaa huomioon myös muut aluetta koskevat maankäyttötarpeet sekä suunnitteluprosessin edetessä muodostuvat tavoitteet. Kaavaratkaisu (aluerajaus, tuulivoimaloiden ja aurinkovoima-alueiden sijainnit ja määrä) tarkentuu kaavaprosessin aikana. Sähköverkkoon liittämiseen tarvittavan voimajohtoreitin tarkka sijainti ja yksityiskohdat tarkentuvat sähkömarkkinalain mukaisen prosessin kautta.

Suunnittelun tavoitteena on varmistaa, että kaavassa osoitetuista toiminnoista ei aiheudu esimerkiksi kaava-alueen luonnonympäristön, eläimistöön ja linnustoon, ympäröivän alueen asukkaisiin, alueella harjoitettavaan maa- ja metsätalouteen, poronhoitoon tai muihin elinkeinoihin kohdistuvia merkittäviä haitallisia ympäristövaikutuksia.

Kynkänsuon osayleiskaava laaditaan oikeusvaikutteisena, Maankäyttö- ja rakennuslain 77a §:n mukaisena, jolloin yleiskaavaa voidaan käyttää suoraan tuulivoimalan rakennusluvan perusteena. Tuulivoimarakentamista ohjaava yleiskaavaa laadittaessa on otettava huomioon, että yleiskaava ohjaa riittävästi rakentamista ja muuta alueiden käyttöä kyseisellä alueella, suunniteltu tuulivoimarakentaminen ja muu maankäyttö sopeutuu maisemaan ja ympäristöön ja tuulivoimalan tekninen huolto ja sähkönsiirto on mahdollista järjestää (MRL 77b §).

Kynkänsuon osayleiskaavan hyväksyy Oulun kaupunginvaltuusto.



3 SUUNNITTELUN LÄHTÖKOHDAT

3.1 SUUNNITTELUALUEEN NYKYTILA

Suunnittelualue koostuu suurilta osin kangasmetsästä, puustoisista soista, pienistä avosoista sekä turvetuotantoalueista. Myös hankkeen vaihtoehtoiset sähkönsiirtolinjat kulkevat pääosin metsä- ja suoalueilla etäällä asutuksesta. Suunnittelualueen eteläpuolelle sijoittuu Tannilan kylä sekä Siuruanjoen varren asutusta. Suunnittelualue rajautuu pohjoisesta lin kunnan rajaan. Lin kunnan alueella asutus on keskittynyt pääsääntöisesti Oijärven läheisyyteen. Lähimmät asuin- ja lomarakennukset sijoittuvat vähintään kahden kilometrin etäisyydelle suunniteltavista voimalapaikoista.

Suunnittelualue sijoittuu poronhoitoalueelle sekä osittain porojen syyslaidunalueelle ja kiertoreitille. Hankealueen pohjoispuolella on porojen erotusalue. Suunnittelualueella harrastetaan metsästystä ja muuta jokamiehenoikeudella tapahtuvaa virkistyskäyttöä, virallisia virkistysreittejä tai -alueita suunnittelualueelle ei sijoitu.

Suunnittelualueen läheisyydessä ei sijaitse valtakunnallisesti tai maakunnallisesti arvokkaita maisema-alueita. Suunnittelualueen ja Siuruanjoen eteläpuolelle sijoittuu valtakunnallisesti arvokas kulttuuriympäristön kohde, Pyramidikatkoiset navetat. Kohteesta on etäisyyttä n. 2,6 km lähimpään suunniteltuun voimalapaikkaan. Lähimmät maakunnallisesti arvokkaat rakennetun kulttuuriympäristön kohteet sijoittuvat Tannilan kylän läheisyyteen, noin 4,5 km etäisyydelle lähimmistä suunnitelluista voimalapaikoista. Suunnittelualueella ei ole museoviraston rekisterin perusteella tiedossa olevia muinaisjäännöksiä.

Suunnittelualueelle ei sijoitu luokiteltuja pohjavesialueita tai geologisesti arvokkaita muodostumia. Suunnittelualueen itäpuolelle, välittömään läheisyyteen sijoittuu Kettukankaan 2-luokan pohjavesialue (11972007). Susikangas-Hepokankaan 1E-luokan pohjavesialue (11292051) sijoittuu suunnittelualueesta koilliseen, noin 1 km etäisyydelle.

Lähin Natura-alue on Virvikkosuo (FI1106400, SAC) suunnittelualueesta etelään, noin 2,5 km etäisyydellä lähimmistä suunnitelluista voimaloista. Alle kymmenen kilometrin etäisyydelle suunnittelualueesta sijoittuvat seuraavat Natura-alueet: Viitaojanlatvasuo (FI1101403, SAC) sekä Mursunjärvi-Lammasjärvi-Matilanjärvi-Lamminperä (FI1101404, SPA) noin 7 km etäisyydellä ja Litokaira (FI1103827, SPA) noin 4,5 km etäisyydellä. Tuulivoima-alueen lähiympäristöön ei sijoitu kansainvälisesti arvokkaita lintualueita (IBA-alueet). Litokaira noin 4,5 kilometrin etäisyydellä suunnittelualueesta kuuluu Suomen tärkeisiin lintualueisiin (FINIBA-alueet).

Suunnittelualueella maata omistavat Neova (523 ha), Metsähallitus (431 ha) ja yksityiset maanomistajat (884 ha). Neova Oy on solminut maankäyttösopimuksia alueen maanomistajien kanssa.

3.2 VALTAKUNNALLISET ALUEIDENKÄYTTÖTAVOITTEET

Maankäyttö- ja rakennuslain mukaan alueiden käytön suunnittelussa on huolehdittava 1.4.2018 voimaan tulneiden valtakunnallisten alueidenkäyttötavoitteiden huomioon ottamisesta siten, että edistetään niiden toteuttamista. Tämän kaavan suunnitteluun vaikuttavat ainakin seuraavat valtakunnalliset alueidenkäyttötavoitteet:

Terveellinen ja turvallinen elinympäristö

Varaudutaan sään ääri-ilmiöihin ja tulviin sekä ilmastonmuutoksen vaikutuksiin. Uusi rakentaminen sijoitetaan tulvavaara-alueiden ulkopuolelle tai tulvariskien hallinta varmistetaan muutoin. Ehkäistään melusta, tärinästä ja huonosta ilmanlaadusta aiheutuvia ympäristö- ja terveyshaittoja.

Elinvoimainen luonto- ja kulttuuriympäristö sekä luonnonvarat

Huolehditaan valtakunnallisesti arvokkaiden kulttuuriympäristöjen ja luonnonperinnön arvojen turvaamisesta. Edistetään luonnon monimuotoisuuden kannalta arvokkaiden alueiden ja ekologisten yhteyksien säilymistä. Huolehditaan virkistyskäyttöön soveltuvien alueiden riittävydestä sekä viheralueverkoston jatkuvuudesta. Luodaan edellytykset bio- ja kiertotaloudelle sekä edistetään luonnonvarojen kestävää hyödyntämistä.



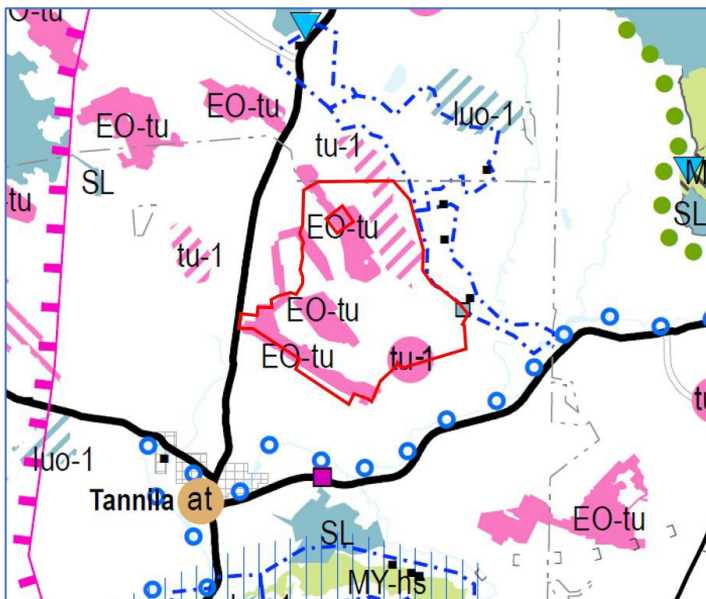
Uusiutumiskykyinen energiahuolto

Varaudutaan uusiutuvan energian tuotannon ja sen edellyttämien logististen ratkaisujen tarpeisiin. Tuulivoimalat sijoitetaan ensisijaisesti keskitetysti usean voimalan yksiköihin. Turvataan valtakunnallisen energiahuollon kannalta merkittävien voimajohtojen ja niiden toteuttamismahdollisuudet. Voimajohtolinjauksissa hyödynnetään ensisijaisesti olemassa olevia johtokäytäviä.

3.3 MAAKUNTAKAAVA

Oulun kaupungin alueella on voimassa Pohjois-Pohjanmaan liiton laatimat vaihemaakuntakaavat 1.–3.

Maakuntakaavoitus Pohjois-Pohjanmaalla on edennyt vaiheittain siten, että ensimmäinen vaihemaakuntakaava vahvistettiin ympäristöministeriössä 23.11.2015 ja toinen hyväksyttiin maakuntavaltuustossa 2.2.2017. Kolmas vaihekaava on hyväksytty maakuntavaltuustossa 11.6.2018 ja se on tullut voimaan Korkeimman Hallinto-oikeuden päätöksellä 17.1.2022. Nyt on käynnissä Pohjois-Pohjanmaan energia- ja ilmastovaihemaakuntakaavan laadinta. Energia- ja ilmastovaihemaakuntakaava tulee ajantasaistamaan aluerakennetta, liikennejärjestelmää, energiantuotantoa sisältäen tuulivoimalle soveltuvat alueita ja viherrakennetta. Kaavassa tarkastellaan myös energiamurroksen vaikutuksia maankäytön suunnitteluun sekä ilmastovaikutusten arviointia. Pohjois-Pohjanmaan energia- ja ilmastovaihemaakuntakaavan luonnosaineisto on nähtävillä 8.8 – 23.9.2022. Kaavaluonnoksessa Kynkäänsuon suunnittelualuealue on osoitettu potentiaalisiksi tuulivoimaloiden alueeksi (tv-3), joka tietyin reunaehdoin soveltuu merkitykseltään seudullisten tuulivoimala-alueiden rakentamiseen. Pohjois-Pohjanmaan energia- ja ilmastovaihemaakuntakaava on alustavan aikataulun mukaan maakuntavaltuuston hyväksyttävänä kesällä 2023.



Kuva 3. Ote Pohjois-Pohjanmaan vahvistettujen maakuntakaavojen yhdistelmästä. Suunnittelualueen rajaus esitetty punaisella viivalla.

Pohjois-Pohjanmaan vahvistetuissa vaihemaakuntakaavoissa suunnittelualueelle sijoittuvat seuraavat merkinnät:



TURVETUOTANTOON SOVELTUVA ALUE (tu-1) (1. ja 3.vmkk)

Merkinnällä osoitetaan turvetuotantoon soveltuvia suoalueita.



Suunnittelumääräykset: Alueen käyttöönoton suunnittelussa on otettava huomioon vaikutukset asutukseen ja kulttuuriympäristöön, tuotantoalueiden yhteisvaikutus vesistöihin sekä poronhoitoalueella turvattava poronhoidon edellytykset.

Turvetuotantoalueiden jälkikäytön suunnittelussa tulee ottaa huomioon alueiden ominaisuudet, paikalliset maankäyttötarpeet ja suoluonnon tila ja pyrittävä käyttöön, jonka aiheuttama vesistökuormitus ei vaikeuta vesienhoitosuunnitelman tavoitteiden toteutu-



mista. Jälkikäytön suunnittelussa tulee pyrkiä edistämään maatalouskäyttöä sellaisilla alueille, joilla on maatalousmaan tarvetta, kuitenkin poronhoitoalueella tulee välttää alueiden ottamista maatalouskäyttöön.

Alla lueteltujen soiden turvetuotanto on suunniteltava varmistaen, ettei nimettyjen purojen luonnontilaan voi aiheutua merkittäviä haitallisia vaikutuksia (1.vmkk):

<u>Suon nimi ja valuma-alue</u>	<u>Pikkujoki tai puro</u>
Aittosuo, 60.064	Aitto-oja
Jaalangansuo, 60.074	Jaalankajoki
Lavasuo-Alavuotto, 60.035	Haaraoja
Mantilansuo W, 60.036	Leipioja
Murtosuo, 60.063	Juurikkaoja
Pahasuo, 60.074	Jaalankajoki
Pyörösuo, 60.026	Vuotonoja

EO-tu

TURVETUOTANTOALUE (1. ja 3.vmkk)

Merkinnällä osoitetaan turvetuotantoalueita, joilla on turpeen ottotoimintaa tai joilla on voimassa oleva ympäristölupa turvetuotantoa varten.

PORONHOITOALUE (3.vmkk)

Suunnittelumääräys: Poronhoitoalueella on turvattava poronhoidon ja muiden luontaiselinkeinojen alueidenkäytölliset toiminta- ja kehittämisedellytykset. Poronhoitoon olennaisesti vaikuttavaa alueiden käyttöä suunniteltaessa on otettava huomioon poronhoidolle tärkeät alueet, kuten erotus- ja ruokintapaikat sekä pyyntiaidat. Valtion maiden käytön osalta on neuvoteltava asianomaisen paliskunnan kanssa. (3.vmkk)

LUONNONSUOJELUALUE (1. ja 3.vmkk)

Merkinnällä osoitetaan luonnonsuojelulain nojalla suojeltuja tai suojeltaviksi tarkoitettuja alueita.

Suunnittelumääräys: Alueen ja sen ympäristön maankäyttö tulee suunnitella ja toteuttaa siten, ettei vaaran-neta alueen suojelun tarkoitusta, vaan pyritään edistämään alueen luonnon monimuotoisuuden sekä alueiden välisten ekologisten yhteyksien säilymistä. Rakennuslupahakemuksesta tulee pyytää MRL 133 § mukainen elinkeino- liikenne- ja ympäristökeskuksen lausunto.

Pohjois-Pohjanmaan vahvistetuissa vaihemaakuntakaavoissa suunnittelualueen lähiympäristössä on hankkeen kannalta huomioitavia kaavamerkintöjä:

POHJAVESIALUE (3.vmkk)

Merkinnällä osoitetaan yhdyskuntien vedenhankinnan kannalta tärkeät (I luokka / 1-luokka) ja vedenhankintaan soveltuvat (II luokka) / muut vedenhankintakäyttöön soveltuvat (2-luokka) pohjavesialueet.

Suunnittelumääräys: Pohjavesien pilaantumis- ja muuttumisriskejä aiheuttavat laitokset ja toiminnot on sijoitettava riittävän etäälle tärkeistä ja vedenhankintaan soveltuvista pohjavesialueista tai riskien syntyminen on estettävä riittävin vesiensuojelutoimenpitein. Alueella tulee huolehtia pohjavesien suojelun ja maa-ainesten ottotarpeiden yhteensovittamisesta.



at

KYLÄ (2. ja 3.vmkk)

Merkinnällä osoitetaan maaseutuasutuksen kannalta tärkeitä kyläkeskuksia, jotka ovat toimintapohjaltaan vahvoja, aluerakenteen tai ympäristötekijöiden kannalta tärkeitä tai sijaitsevat taajaman läheisyydessä.

Suunnittelumääräys: Yksityiskohtaisemmassa suunnittelussa kyläkeskuksen asemaa on pyrittävä vahvista-maan sovittamalla yhteen asumisen, alkutuotannon ja muun elinkeinotoiminnan tarpeet sekä kehittämällä kylän ydinaluetta toiminnallisesti, kyläkuvallisesti ja liikennejärjestelyiltään selkeästi hahmottuvaksi kohtaamispaikaksi.

Uudisrakentaminen on pyrittävä sijoittamaan siten, että se sijoittuu palvelujen kannalta edullisesti olevan kyläasutuksen sekä tie- ja tietoliikenneyhteyksien läheisyyteen.

Yksityiskohtaisemmassa suunnittelussa tulee kiinnittää erityistä huomiota rakentamisen sopeuttamiseen kyläkokonaisuuteen ja -ympäristöön, vesihuollon järjestämiseen ja hyvien peltoalueiden säilyttämiseen maatalouskäytössä.

SL

LUONNONSUOJELUALUE (1. ja 3.vmkk)

Merkinnällä osoitetaan luonnonsuojelulain nojalla suojeltuja tai suojeltaviksi tarkoitettuja alueita.

Suunnittelumääräys: Alueen ja sen ympäristön maankäyttö tulee suunnitella ja toteuttaa siten, ettei vaaranneta alueen suojelun tarkoitusta, vaan pyritään edistämään alueen luonnon monimuotoisuuden sekä alueiden välisten ekologisten yhteyksien säilymistä. Rakennuslupahakemuksesta tulee pyytää MRL 133 § mukainen elinkeino- liikenne- ja ympäristökeskuksen lausunto.

luo-1

LUONNON MONIMUOTOISUUDEN KANNALTA TÄRKEÄ SUO-ALUE (1. ja 3.vmkk)

Merkinnällä osoitetaan sellaisia suoalueita, joilla osassa suoaluetta on todettu olevan maakunnallisesti merkittäviä luontoarvoja.

Suunnittelumääräys: Alueen maankäyttö tulee suunnitella ja toteuttaa niin, että otetaan huomioon alueen luontoarvot.

VALTAKUNNALLISESTI ARVOKAS RAKENNETTU KULTTUURIYMPÄRISTÖ (2. ja 3.vmkk)

Merkinnällä osoitetaan valtioneuvoston päätöksen mukaiset valtakunnallisesti merkittävät rakennetut kulttuuriympäristöt (RKY 2009). Osa kohteista ei näy kaavakartalla; luettelo valtakunnallisesti arvokkaista rakennetuista kulttuuriympäristöistä ja -kohteista on esitetty 2. vaihemaakuntakaavan selostuksen liitteissä 4 ja 5 sekä 3. vaihemaakuntakaavan selostuksen liitteessä 5 a.

Suunnittelumääräys: Alueiden käytön suunnittelussa tulee edistää kulttuuriympäristön valtakunnallisten ja maakunnallisten arvojen säilymistä.

Yksityiskohtaisemmassa kaavoituksessa on otettava huomioon rakennettujen kulttuuriympäristöjen kokonaisuudet ja ominaispiirteet. Suunnittelussa tulee erityisesti kiinnittää huomiota RKY 2009 -inventoinnissa sekä Pohjois-Pohjanmaan rakennettu kulttuuriympäristö 2015 -selvityksessä kirjattuihin arvoihin ja ominaispiirteisiin.

TÄRKEÄ MELONTA- TAI VESIRETKEILYREITTI (2. ja 3.vmkk)

Merkinnällä osoitetaan ylimatekunnallisia melonta- tai vesiretkeilyreittejä pääjokiuomien ulkopuolella.

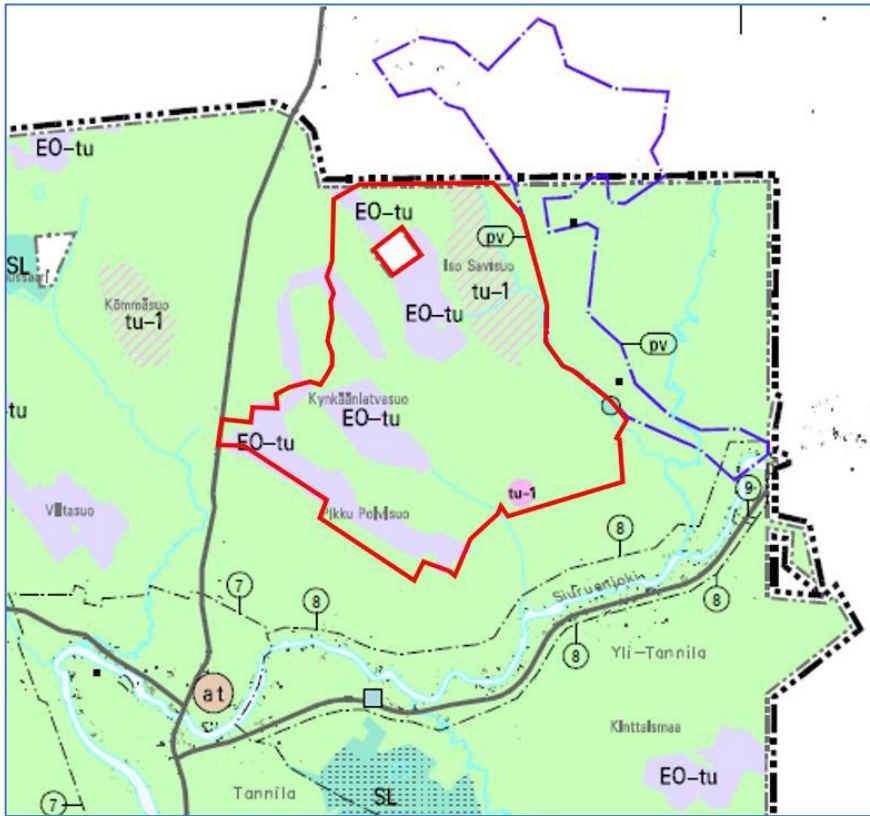


Näiden määräyksien lisäksi maakuntakaavassa on seuraavat tuulivoimaloiden rakentamista ohjaavat yleiset suunnittelumääräykset:

- Maakuntakaavassa osoitettujen tuulivoimala-alueiden ulkopuolelle voidaan toteuttaa tuulivoimalueita, jotka eivät ole merkitykseltään seudullisia.
- Perämeren rannikkoalueella tuulivoimarakentaminen tulee sijoittaa ensisijaisesti maakuntakaavassa osoitetuille tuulivoimaloiden alueille. Tapauskohtaisesti voidaan harkita tuulivoimaloiden sijoittamista myös muille alueille, mikäli se ei merkittävästi lisää tuulivoimarakentamisesta aiheutuvia haitallisia yhteisvaikutuksia asutukseen, maisemaan, linnustoon tai muuhun ympäristöön.
- Tuulivoimalat tulee lähtökohtaisesti sijoittaa linnuston kannalta tärkeiden alueiden ulkopuolelle. Tapauskohtaisesti voidaan harkita tuulivoimarakentamista myös näille alueille, mikäli tuulivoimarakentaminen ei heikennä alueiden linnustoarvoja.
- Tuulivoimarakentamista suunniteltaessa voimalat tulee sijoittaa valtakunnallisesti ja maakunnallisesti arvokkaiden maisema-alueiden ja rakennettujen kulttuuriympäristöjen, luonnonsuojelualueiden, Natura 2000 -verkoston alueiden, harjijensuojeluohjelman alueiden, maakuntakaavan luonnonalueiden ja seudullisesti merkittävien virkistysalueiden ulkopuolelle.
- Tuulivoimarakentamista suunniteltaessa on otettava huomioon eri hankkeiden yhteisvaikutukset erityisesti asutukseen, maisemaan ja linnustoon sekä pyrittävä ehkäisemään haitallisia vaikutuksia. Tuulivoimarakentamisen yksityiskohtaisemmassa suunnittelussa on varmistettava, ettei asutukselle aiheudu merkittäviä melu- ja välkevaikutuksia ja että valtakunnallisten kulttuuriympäristöjen arvot säilyvät.
- Lähekkäin sijoittuvien tuulivoimala-alueiden liittäminen sähköverkkoon on pyrittävä keskittämään yhteiseen johtokäytävään.
- Tuulivoimarakentamista suunniteltaessa on otettava huomioon lentoliikenteestä, liikenneväylistä ja tutkajärjestelmistä johtuvat rajoitteet voimaloiden koolle ja sijoittelulle sekä selvittävä tuulivoimaloiden vaikutukset puolustusvoimien toimintaan. Poronhoitoalueella tulee turvata poronhoidon edellytykset.
- Tuulivoimarakentamista suunniteltaessa on kuultava puolustusvoimia. Suunnittelussa tulee turvata puolustusvoimien toimintaedellytykset sekä ottaa erityisesti huomioon puolustusvoimien toiminnasta, kuten tutkajärjestelmistä ja radioyhteyksien turvaamisesta johtuvat rajoitteet.



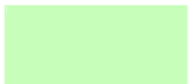
3.4 YLEISKAAVAT



Kynkänsuon suunnittelualueella on voimassa 23.5.2019 hyväksytty Uuden Oulun yleiskaava.

Kuva 4. Ote Uuden Oulun yleiskaavasta. Suunnittelualan rajaus esitetty punaisella viivalla.

Uuden Oulun yleiskaavassa suunnittelualueelle sijoittuvat seuraavat merkinnät:



MAASEUTUKEHITTÄMISVYÖHYKE 2, MAASEUTU.

Maaseutu-2. Maaseutuvyöhyke muodostuu kaupunkirakenteen kanssa vuorovaikutuksessa toimivasta maaseudusta. Vyöhykettä kehitetään maa- ja metsätalouteen, monipuolisiin muihin maaseutuelinkeinoin, luonnonvarojen kestävään hyödyntämiseen, maaseudun maisemaan ja kulttuuriympäristöihin, loma-asumiseen sekä luonnon moninaiskäyttöön perustuen.

Suunnittelumääräykset:

Eriyistä huomiota tulee kiinnittää maaseutuelinkeinojen toimintaedellytysten turvaamiseen, rantojen ja vesistöjen yleisen virkistyskäytön edistämiseen, rakennetun ympäristön ja luonnonympäristön arvojen säilymiseen sekä kaupunkiseudun materiaali- ja energiahuollon turvaamiseen.

Vyöhykkeelle voi sijoittaa maa- ja metsätaloutta ja muuta maaseutumaista elinkeinotoimintaa palvelevaa rakentamista ja asumista. Rakennukset on sijoitettava siten, ettei niistä aiheudu merkittävää maisema- eikä ympäristöhaittaa. Asuinrakennukset on pyrittävä sijoittamaan olevien yhdyskuntateknisten verkostojen piiriin ja olemassa oleviin kyliin. Asuinrakentamisesta ei saa aiheutua kunnalle kohtuuttomia kustannuksia pitkälläkään aikavälillä.

Vyöhykkeelle saa lisäksi sijoittaa sille soveltuvaa muuta maankäyttöä, elinkeinoja ja rakentamista kuten materiaali- ja energiahuoltoa palvelevia laitoksia ja rakennuksia sekä maa- ja kiviaineisten ottoa ja käsittelyä erityislakien ja lupajärjestelmän mukaisesti. Vyöhyk-



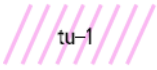
keelle tulee suunnitella kattavat kaupunkiseudun sisäiset ja maakunnalliset reitistöt virkistyksen ja matkailun tarpeisiin mm. ratsastukseen, moottorikelkkailuun, hiihtoon ja patikointiin.

Make-4- ja make-1-vyöhykkeiden läheisiä maaseutualueita tulee tarvittaessa ohjata yksityiskohtaisemmillä yleiskaavoilla. Kaupunkivyöhykkeiden läheisyydessä tulee ottaa huomioon ulkoilun ohjaustarve.

EO-tu

TURVETUOTANTOALUE.

Merkinnällä on osoitettu maakuntakaavan mukaiset turvetuotantoalueet, joilla on turpeen ottotoimintaa tai joilla on voimassa oleva ympäristölupa turvetuotantoa varten.



tu-1

TURVETUOTANTOON SOVELTUVA ALUE.

Merkinnällä on osoitettu maakuntakaavan mukaiset turvetuotantoon soveltuvat suoalueet. Alueen käyttöönoton ja jälkikäytön suunnittelussa noudatetaan maakuntakaavan määräyksiä.



LUONNONSUOJELUALUE.

Merkinnällä on osoitettu alueet, jotka on suojeltu tai on tarkoitettu suojeltavaksi luonnonsuojelulain nojalla. Suojeltavaksi varatulla alueella ei saa suorittaa sellaisia toimenpiteitä, jotka saattavat vaarantaa alueen suojeluarvoja. Määräys on voimassa, kunnes alue on muodostettu luonnonsuojelulain mukaiseksi suojelualueeksi. Alle 10 ha luonnonsuojelualueet on osoitettu kohdemerkinnällä.



POROHOITOALUE.

Tarkemmassa suunnittelussa tulee turvata porotalouden toiminta- ja kehittämisedellytykset. Turvetuotantoa suunniteltaessa on oltava yhteydessä paliskuntiin. Metsänuudistamisessa ja matkailutoimintojen sijoittamisessa on otettava huomioon porotalouden tärkeät kohteet, kuten erotus- ja ruokintapaikat sekä pyyntiaidat. Nykyiset kohteet on esitetty selostuksessa.

Uuden Oulun yleiskaavassa suunnittelualueen lähiympäristössä on hankkeen kannalta huomioitavia kaavamerkintöjä:



KYLÄ.

Merkinnällä on osoitettu kylät, jotka toimivat ympäröivän maaseudun asutuskeskittyminä ja keskuksina.

Suunnittelumääräykset:

Kyliä kehitetään niiden ominaispiirteet säilyttäen. Keskeisten kyläalueiden suunnittelussa ja uusien rakennuspaikkojen osoittamisessa tulee erityisesti ottaa huomioon kyläkuvan parantaminen ja liikenneturvallisuus. Kaupunkikehittämisyöhykkeen läheisten kyläalueiden kehittäminen ei saa aiheuttaa haittaa asemakaava-alueiden tarkoituksenmukaiselle toteutumiselle.

Make-1-kehittämisyöhykkeellä keskeisille kyläalueille voidaan tarvittaessa laatia asemakaava rakentamisen ohjaamiseksi.

Make-2-kehittämisyöhykkeellä keskeisille kyläalueille voidaan tarvittaessa laatia osayleiskaavoja tai oikeusvaikutuksettomia kyläsuunnitelmia tai -kaavoja rakentamisen ohjaamiseksi.





POHJAVESIALUE.

Merkinnällä on osoitettu yhdyskuntien vedenhankinnan kannalta tärkeät (1. luokan) ja vedenhankintaan soveltuvat (2. luokan) pohjavesialueet.

Suunnittelumääräykset:

Pohjavesien pilaantumis- ja muuttumisriskejä aiheuttavat laitokset ja toiminnot on sijoitettava riittävän etäälle tärkeistä ja vedenhankintaan soveltuvista pohjavesialueista tai riskien syntyminen on estettävä riittävin vesiensuojelutoimenpitein. Alueella tulee huolehtia pohjavesien suojelun ja maa-ainesten ottotarpeiden yhteensovittamisesta.

SL

LUONNONSUOJELUALUE.

Merkinnällä on osoitettu alueet, jotka on suojeltu tai on tarkoitettu suojeltavaksi luonnonsuojelulain nojalla. Suojeltavaksi varatulla alueella ei saa suorittaa sellaisia toimenpiteitä, jotka saattavat vaarantaa alueen suojeluarvoja. Määräys on voimassa, kunnes alue on muodostettu luonnonsuojelulain mukaiseksi suojelualueeksi. Alle 10 ha luonnonsuojelualueet on osoitettu kohdemerkinnällä.



SUOJELUKOHDE.

Merkinnällä on osoitettu alueet ja rakennukset, jotka on suojeltu erityislainsäädännön nojalla. Kunkin kohteen suojelupäätöksessä on annettu sitä koskevat tarkemmat suojelumääräykset.

Suunnittelumääräykset:

Kohteiden suunnittelussa ja käytössä tulee edistää kulttuuriperintöarvojen turvaamista. Kohdetta koskevilla toimenpiteillä tulee pyytää lausunto museoviranomaiselta. Rakennuksia ei saa purkaa ilman lupaa.



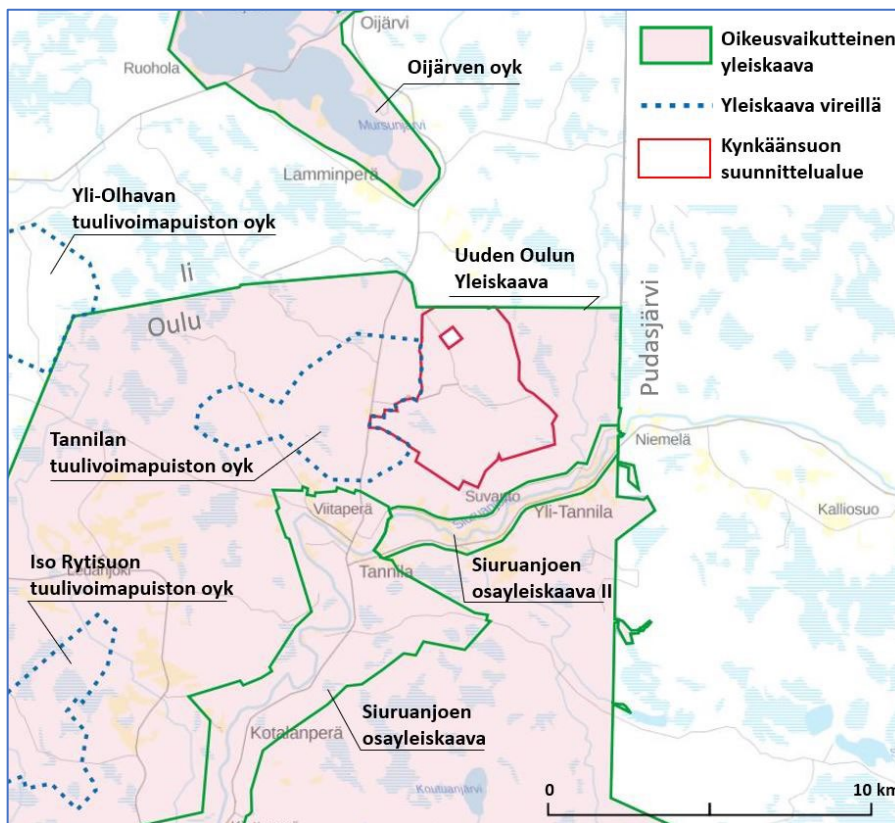
Yli-lin Siuruanjoen alueella on voimassa 17.4.2000 ja 26.3.2002 hyväksytyt yleiskaavat. Siuruanjoen osaleiskaavat I ja II sijaitsevat noin 1,5–2 kilometrin päässä suunnittelualueesta etelään. Kaavoissa on osoitettu alueita asumiselle, loma-asumiselle sekä maa- ja metsätalouteen. Kaavoissa esitetyt rakennuspaikat sijoittuvat vähintään 2 kilometrin etäisyydelle lähimmistä suunnitelluista voimalapaikoista.

Iin kunnan Oijärven alueella on voimassa 28.10.2003 hyväksytty yleiskaava. Oijärven yleiskaava sijaitsee noin 3,5 kilometrin päässä suunnittelualueesta pohjoiseen. Suunnittelualueen puoleiselle Lamminperän rannalle on osoitettu asumista, loma-asutusta sekä maa-, metsätalous- ja porotalousaluetta, jolla on erityisiä ympäristöarvoja.

Suunnittelualueen lähistöllä on vireillä tuulivoimaosayleiskaavoja, joista Yli-lin Tannilan tuuli- ja aurinkovoima-alueen osayleiskaava sijoittuu Kynkänsuon välittömään läheisyyteen länsipuolelle. Yli-lin Iso Rytisuon tuulivoima-alueen osayleiskaava sijoittuu lounaispuolelle noin 11 kilometrin etäisyydelle Kynkänsuon alueesta. Iin kunnan Yli-Olhavan tuulivoima-alueen osayleiskaava sijoittuu länsipuolelle noin 10 kilometrin etäisyydelle Kynkänsuon suunnittelualueesta.

Oulun kaupungissa on vireillä Kulttuuriympäristön teemayleiskaava. Kaavalla tarkastellaan valtakunnallisesti, maakunnallisesti ja paikallisesti arvokkaita rakennettuja kulttuuriympäristöjä sekä muinaismuistoja koko Oulun alueella. Laadittava kaava tarkentaa Uuden Oulun yleiskaavaa päivittäen maakunnallisesti arvokkaat rakennetut kulttuuriympäristöt sekä ajantasaistaen paikallisesti arvokkaat kulttuuriympäristöt nostaen esiin myös modernin rakennuskannan arvot. Työn aikana tutkitaan, miltä osin voimassa olevien yleiskaavojen kulttuuriympäristöjen merkinnät ja määräykset korvautuvat tämän yleiskaavan merkinnöillä. Vaihekaavan osallistumis- ja arviointisuunnitelma on ollut nähtävillä keväällä 2019.

Iin kunnassa on vireillä Iin strateginen yleiskaava 2040. Kaava laaditaan koko kunnan alueelle ja tavoitteena on ohjata kunnan maankäytön suuria linjoja ja tukea kunnan strategisia tavoitteita. Yleiskaava ei kumoakaan kunnan alueella voimassa olevia kaavoja, vaan strategista yleiskaavaa tulkitaan yhdessä osayleiskaavojen kanssa. Strategisen yleiskaavan kaavaluonnosaineisto on ollut nähtävillä 12.4-26.5.2022.



Kuva 5. Kaavatilanne Kynkänsuon ympäristössä.



3.5 ASEMAKAAVAT JA RANTA-ASEMAKAAVAT

Suunnittelualueella ei ole voimassa olevia asemakaavoja. Lähin asemakaava sijoittuu Yli-lin taajama-alueelle n. 17 km lounaaseen Kynkänsuon suunnittelualueesta.

Lähin ranta-asemakaava sijoittuu Yli-lin Halajärvelle, noin 17 km suunnittelualueesta lounaaseen.

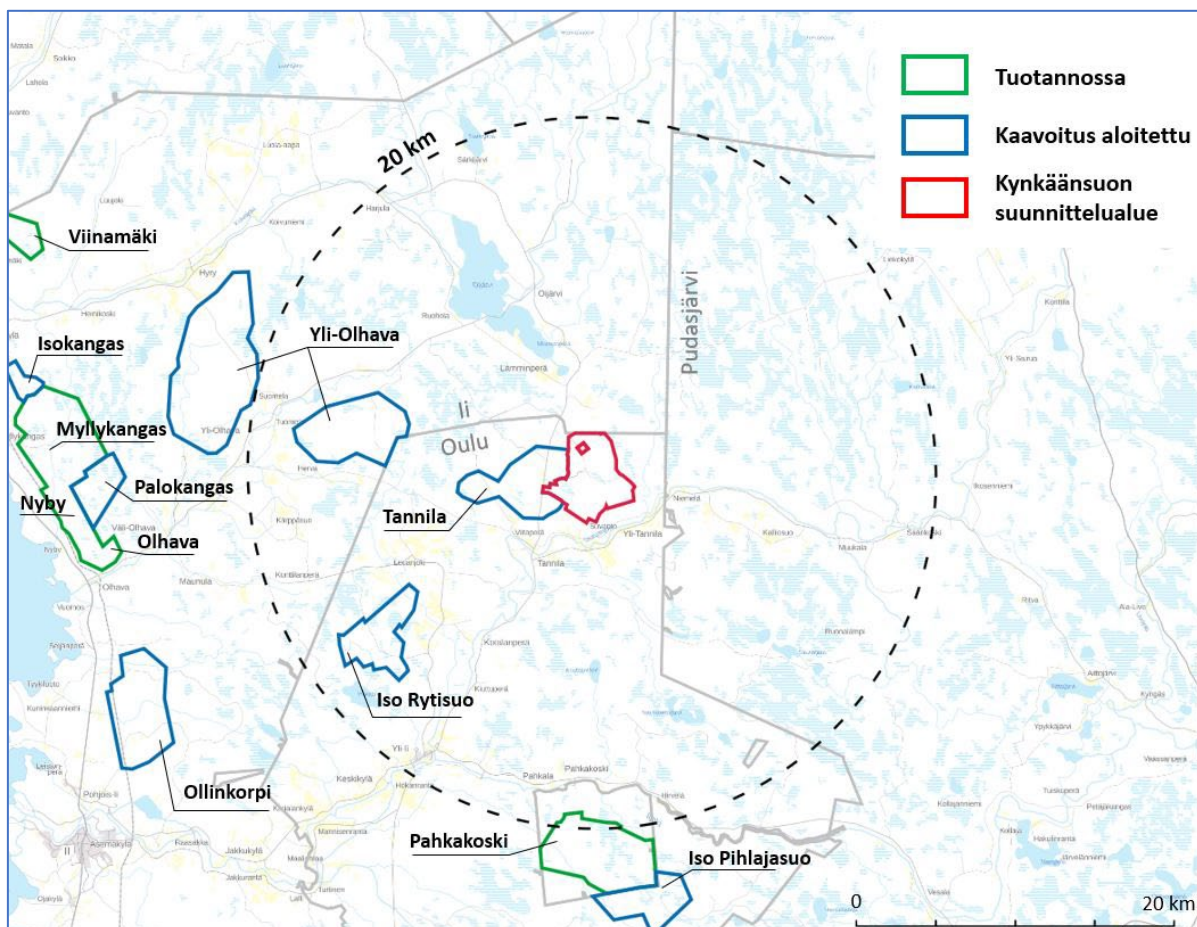
3.6 LIITTYMINEN MUIHIN HANKKEISIIN

Kynkänsuon tuulivoimahankkeen läheisyyteen sijoittuvat muut valmisteilla, rakenteilla ja tuotannossa olevat tuulivoimahankkeet on esitetty seuraavassa kuvassa. Lähin tuulivoimahanke on Infinenergies Oy:n Tannila, joka rajoittuu Kynkänsuon hankealueeseen. Alueelle suunnitellaan enintään 15 voimalaa. Tannilan hanketta koskeva kaavoitusaloite on hyväksytty toukokuussa 2022.

Megatuuli Oy:n Yli-Olhavan 50 tuulivoimalan hanke sijoittuu lähimmillään noin 10 kilometrin etäisyydelle Kynkänsuon hankealueesta. Yli-Olhavan tuulivoima-alueen osayleiskaava jakautuu kahdelle alueelle, joista Kynkänsuota lähimpänä olevalla alueella on 17 voimalaa. Toinen alueista sijoittuu lähimmillään noin 20 kilometrin etäisyydelle Kynkänsuosta. Yli-Olhavan tuulivoima-alueen osayleiskaava on hyväksytty lin kunnanvaltuustossa 1.2.2021. Kunnanvaltuuston päätöksestä on jätetty valituksia Pohjois-Suomen hallinto-oikeuteen ja näin ollen kaava ei ole vielä lainvoimainen.

Infinenergies Oy:n Iso Rytisuon hanke sijoittuu lähimmillään noin 11 kilometrin etäisyydelle Kynkänsuon hankealueesta. Iso Rytisuon alueelle suunnitellaan 9–10 tuulivoimalan rakentamista. Osayleiskaavan osallistumis- ja arviointisuunnitelma on ollut nähtävillä keväällä 2022.

Pahkakosken tuulivoima-alue sijoittuu noin 20 kilometrin etäisyydelle Kynkänsuosta. Alueelle on rakenteilla 30 tuulivoimalaa.



Kuva 6. Suunnittelualueen lähiseudun tuulivoimahankkeet.



Muita tuulivoimahankkeita yli 20 kilometrin etäisyydellä Kynkäänsuon hankealueesta:

Kaavoitus vireillä: <ul style="list-style-type: none">• Iso Pihlajasuo, 9 voimalaa• Ollinkorpi, 10 voimalaa• Palokangas, 12 voimalaa• Isokangas, 5 voimalaa	Tuotannossa olevat: <ul style="list-style-type: none">• Olhava, 9 voimalaa• Nyby, 8 voimalaa• Myllykangas, 22 voimalaa• Viinämäki, 5 voimalaa
---	---

4 SELVITYKSET JA VAIKUTUSTEN ARVIOINTI

Maankäyttö- ja rakennuslain 9 §:n mukaan kaavan tulee perustua kaavan merkittävät vaikutukset arvioivaan suunnitteluun ja sen edellyttämiin tutkimuksiin ja selvityksiin. Kaavan vaikutuksia selvitetessä otetaan huomioon kaavan tehtävä ja tarkoitus. Selvitykset on tehtävä koko siltä alueelta, jolla kaavalla voidaan arvioida olevan olennaisia vaikutuksia.

YVA-menettelyn aikana on laadittu/laaditaan seuraavat selvitykset, jotka toimivat kaavoituksen selvityksineistona:

- Näkemäalueanalyysi
- Maisematarkastelu ja havainnekuvat
- Arkeologinen inventointi
- Melumallinnus
- Välkemallinnus
- Asukaskysely
- Luontoselvitykset (kasvillisuus- ja luontotyypit, linnusto, Liito-oravat, lepakot, viitasammakot ja suurpedot)
- Natura-arvioinnin tarveharkinta

Selvityksinä huomioidaan soveltuvin osin myös maakunnalliset inventoinnit ja selvitykset, jotka on laadittu maakuntakaavan taustaksi.

Vaikutusten arviointi perustuu hankkeesta laadittavaan, YVA-lain mukaiseen ympäristövaikutusten arviointiin. Ympäristövaikutusten arvioinnin tuloksista kootaan kaavaselostukseen keskeiset vaikutukset. Kaavoituksen näkökulmasta keskeiset tarkasteltavat vaikutukset muodostuvat luonto-, maisema-, melu-, välke-, kulttuuriympäristö- ja ilmastovaikutuksia sekä vaikutuksia ihmisiin. Tarvittavassa laajuudessa tarkastellaan vaikutuksia myös liikenteeseen sekä maankäyttöön ja yhdyskuntarakenteeseen.

MRL 9 § ja MRA 1 § mukaisesti vaikutuksia arvioidaan suhteessa:

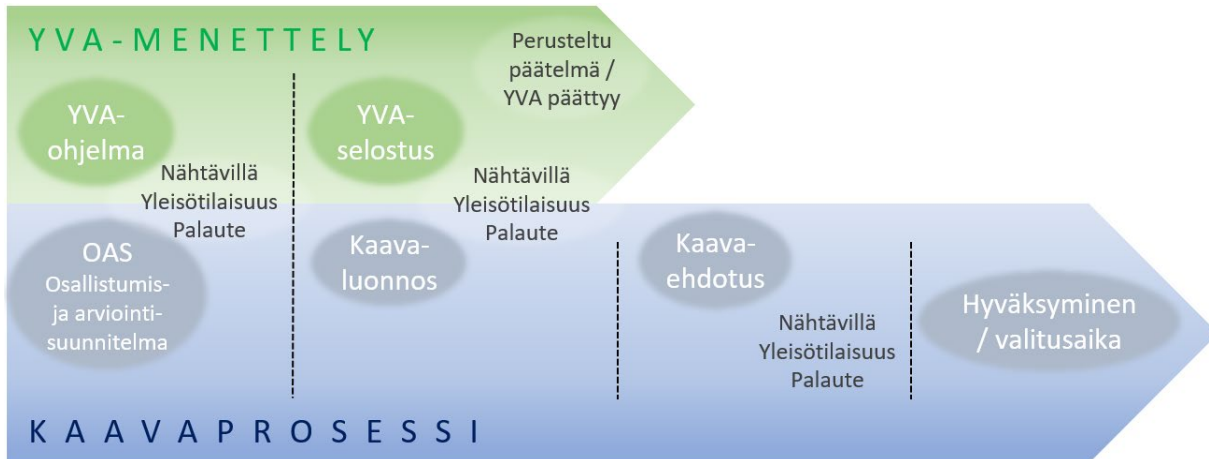
- 1) ihmisten elinoloihin ja elinympäristöön,
- 2) maa- ja kallioperään, veteen, ilmaan ja ilmastoon,
- 3) kasvi- ja eläinlajeihin, luonnon monimuotoisuuteen ja luonnonvaroihin,
- 4) alue- ja yhdyskuntarakenteeseen, yhdyskunta- ja energiatalouteen sekä liikenteeseen,
- 5) kaupunkikuvaan, maisemaan, kulttuuriperintöön ja rakennettuun ympäristöön.

Arviointimenetelmät kuvataan tarkemmin ympäristövaikutusten arviointiohjelmassa.



5 YVA-MENETTELYN JA KAAVAN YHTEEN SOVITTAMINEN

Kynkänsuon YVA-menettely ja osayleiskaavoitus on tavoitteena toteuttaa aikataulullisesti rinnakkain muun muassa järjestämällä yhteinen yleisötilaisuus YVA-ohjelma ja OAS-vaiheessa sekä YVA-selostus- ja kaavaluonnosvaiheessa. Osayleiskaavoituksessa hyödynnetään YVA:n yhteydessä tehtyjä selvityksiä ja ympäristövaikutusten arviointeja. Kaavaehdotusta ei voida asettaa nähtävillä ennen perustellun päätelmän saamista YVA-selostuksesta.



6 KAAVAPROSESSI JA VUOROVAIKUTUS

6.1 OSALLISET

Maankäyttö- ja rakennuslaki edellyttää vuorovaikutusta kaavaa valmisteltaessa. Osalliset voivat ottaa kantaa kaavaprosessin eri vaiheissa, kappaleessa 5.2 kuvatun mukaisesti.

Osallisia ovat (MRL 62 §):

- alueen maanomistajat
- ne, joiden asumiseen, työntekoon tai muihin oloihin kaava saattaa huomattavasti vaikuttaa
 - Kaavan vaikutusalueen asukkaat ja maanomistajat sekä yritykset ja elinkeinonharjoittajat
- ne viranomaiset, joiden toimialaa suunnittelussa käsitellään:
 - Oulun kaupunki (hallintokunnat)
 - Oulun seudun ympäristötoimi
 - Oulun Vesi
 - Oulu-Koillismaan pelastuslaitos
 - Pohjois-Pohjanmaan ELY-keskus
 - Pohjois-Pohjanmaan liitto
 - Pohjois-Suomen aluehallintovirasto
 - Pohjois-Pohjanmaan museo
 - In kunta
 - Pudasjärven kaupunki
 - Puolustusvoimien logistiikkalaitos, 3. logistiikkarykmentti
 - Metsähallitus, Pohjois-Pohjanmaa
 - Suomen Metsäkeskus
 - Luonnonvarakeskus Luke
 - MTK Pohjois-Suomi
 - Riistakeskus
 - Pohjois-Pohjanmaan kauppakamariosaston hallitus
 - Liikenne- ja viestintävirasto Traficom
 - Väylävirasto
 - Fintraffic Lennonvarmistus Oy
 - Fingrid Oyj
 - Suomen Erillisverkot Oy
 - Digita Oy
 - TeliaSonera Finland Oyj
 - Elisa Oyj
 - DNA Oy
 - Edzcom Oy
 - Cinia Group Oy
 - Ilmatieteenlaitos



o ne yhteisöt, joiden toimialaa suunnittelussa käsitellään:

- | | |
|--|---|
| <ul style="list-style-type: none">o Paliskuntain yhdistyso Oijärven paliskuntao Kollajan paliskuntao Ikosen paliskuntao Kiiminki-Ylikiiiminki riistanhoitoyhdistyso Oulun Erä- ja kalamiehet ry,o Suomen luonnonsuojeluliiton Pohjois-Pohjanmaan piirio Metsänhoitoyhdistys Yli-Iio Pohjois-Pohjanmaan lintutieteellinen yhdistys ry | <ul style="list-style-type: none">o Oulun yrittäjät ryo Iin yrittäjät ryo Yli-Iin yrittäjät ryo Oulun läänin vesiensuojeluyhdistys ryo Leuvan kyläyhdistys ryo Yli-Iin kuntalaisyhdistys ryo Iin seudun riistanhoitoyhdistyso Tannilan metsästyseura |
|--|---|
- Muut osalliset ja osalliseksi ilmoittautuvat

6.2 OSALLISTUMINEN, VUOROVAIKUTUKSEN JÄRJESTÄMINEN JA VIRANOMAISYHTEISTYÖ

**Kuulutukset julkaistaan Kaleva ja Rantapohja -lehdissä sekä kaupungin internet –sivuilla
www.ouka.fi/kuulutukset**

Osayleiskaavan vireilletulosta, kaavaluonnoksen ja -ehdotuksen nähtävilläolosta sekä kaavan voimaantulosta tiedotetaan kaupungin sähköisellä ilmoitustaululla. Lisäksi kuulutukset julkaistaan Iin kunnan ja Pudasjärven kaupungin sivuille. Nähtävilläoloaikoina osalliset voivat esittää mielipiteitään osallistumis- ja arviointisuunnitelmasta sekä kaavan valmisteluaineistosta (kaavaluonnos). Kaavaehdotuksesta voi tehdä kirjallisia muistutuksia. Mielipiteisiin ja muistutuksiin laaditaan vastineet. Hankkeen aikana järjestetään yleisötilaisuudet OAS-, kaavan valmistelu- ja kaavaehdotusvaiheessa.

Kaavoitukseen liittyvä materiaali on nähtävillä seuraavissa paikoissa ja internetsivuilla:

- Oulun kaupunki, Ympäristötalo, Solistinkatu 2 ja www.ouka.fi/oulu/kaupunkisuunnittelu/laadittavat-yleiskaavat
- Ympäristöhallinto: www.ymparisto.fi
- Iin kunnan internetsivuilla ja asiointipisteellä, Iisi-areena, Kisatie 2 B, Ii (aineistoon voi tutustua asiakastietokoneella)
- Pudasjärven kaupungin internet-sivuilla

Kaavan vireilletulo

- YVA-menettelyyn liittyen järjestetään seurantaryhmän kokoontuminen sekä YVA-ennakkoneuvottelu
- Osayleiskaavan vireilletulosta tiedotetaan Kalevassa ja Rantapohjassa, kaupungin internet -sivuilla sekä kirjeitse kaava-alueen ja naapurikiinteistöjen maanomistajille. Samalla asetetaan osallistumis- ja arviointisuunnitelma nähtäville (MRL 63 §) vähintään 30 päivän ajaksi, jolloin siitä pyydetään lausuntoja ja osallisilla on mahdollisuus lausua siitä mielipiteensä.
- Aineisto on nähtävillä kaupungin ja YVA-yhteysviranomaisen internet-sivuilla.
- Järjestetään yhteinen yleisötilaisuus YVA-menettelyn kanssa osallistumis- ja arviointisuunnitelman sekä ympäristövaikutusten arviointiohjelman nähtävilläoloaikana.



Kaavan valmisteluvaihe

- Valmisteluvaiheen kuulemisesta tiedotetaan lehti-ilmoituksella ja kaupungin internet-sivuilla sekä kirjeitse kaava-alueen ja naapurikiinteistöjen maanomistajille. Valmisteluvaiheen aineisto (kartta, selostus ja erillisselvitykset) asetetaan nähtäville vähintään 30 päivän ajaksi, jolloin siitä pyydetään lausuntoja ja osallisilla on mahdollisuus lausua siitä mielipiteensä (MRL 62 § ja MRA 30 §).
- Järjestetään yhteinen yleisötilaisuus YVA-menettelyn kanssa kaavaluonnoksesta sekä ympäristövaikutusten arviointiselostuksesta nähtävilläoloaikana.
- Järjestetään viranomaisneuvottelu ennen kaavan valmisteluaineiston nähtäville asettamista.

Kaavan ehdotusvaihe

- Ehdotusvaiheen kuulemisesta tiedotetaan lehti-ilmoituksella ja kaupungin internet-sivuilla sekä kirjeitse kaava-alueen ja naapurikiinteistöjen maanomistajille. Ehdotusvaiheen aineisto (kartta, selostus ja erillisselvitykset) asetetaan nähtäville vähintään 30 päivän ajaksi, jolloin siitä pyydetään lausuntoja ja osallisilla on mahdollisuus lausua siitä mielipiteensä (MRL 65 § ja MRA 19 §).
- Järjestetään poronhoitolain 53§ mukainen neuvottelu.
- Järjestetään yleisötilaisuus kaavaehdotuksen nähtävilläoloaikana.
- Järjestetään tarvittaessa viranomaisneuvottelu.

Kaavan hyväksymisvaihe

- Kaupunginvaltuusto päättää kaavaehdotuksen hyväksymisestä kaupunginhallituksen esityksestä.
- Osayleiskaavan hyväksymispäätöksestä tiedotetaan ELY-keskusta ja Pohjois-Pohjanmaan liittoa, muita lausunnon antaneita ja tiedottamista erikseen pyytäneitä. Kaavan lainvoimaisuudesta kuulutetaan lehti-ilmoituksella, kaupungin ilmoitustaululla ja internet-sivuilla (MRL 67 §, MRA 93 § ja 94§).

Muutoksenhaku

- Kaavan hyväksymistä koskevaan päätökseen haetaan muutosta valittamalla hallinto-oikeuteen siten, kun kuntalaissa säädetään. (MRL 188 §). Valitusaika 30 vuorokautta.
- Jos valituksia ei jätetä, kaava astuu voimaan, kun sen hyväksymistä koskevasta lainvoimaisesta päätöksestä on kuulutettu (MRA 93 §). Kuulutukset julkaistaan kaupungin ilmoitustaululla ja internetsivuilla.



6.3 ALUSTAVA AIKATAULU

Osayleiskaavoituksen alustava aikataulu ja kytkentä YVA:n aikatauluun.

Työn vaihe	2022												2023												2024				
	1	2	3	4	5	6	7	8	9	10	11	12	1	2	3	4	5	6	7	8	9	10	11	12	1	2	3	4	5
YVA-menettely																													
1. YVA-suunnitelma																													
YVA-ohjelman laatiminen																													
YVA-ohjelma nähtävillä (30-60 vrk)																													
Yhteysviranomaisen lausunto (30 vrk)																													
2. YVA selostus																													
Arviointiselostuksen laatiminen																													
Erillisselvitykset																													
Arviointiselostus nähtävillä (30-60 vrk)																													
Yhteysviranomaisen perusteltu päätelmä (60 vrk)																													
Kaavoitus																													
1. Vireilletulovaihe																													
OAS:n laatiminen																													
OAS:n nähtävillä olo ja tiedottaminen																													
2. Kaavan valmisteluvaihe																													
Osayleiskaavaluonnoksen laatiminen																													
Kaavaluonnos / valmisteluaineisto nähtävillä																													
Vastineiden laadinta																													
3. Kaavaehdotusvaihe																													
Osayleiskaavaehdotuksen laatiminen																													
Kaavaehdotusaineisto nähtävillä																													
Vastineiden laadinta ja mahdolliset tarkistukset																													
4. Hyväksymisvaihe																													
Kaupunginhallitus käsittelee kaavaehdotuksen																													
Kaupunginvaltuusto hyväksyy kaavan																													
Valitusaika																													
Kaava lainvoimainen																													
Osallistuminen ja vuorovaikutus																													
Ennakkoneuvottelu																													
Yleisötilaisuus																													
Seurantaryhmä																													
Viranomaisneuvottelu																													



6.4 YHTEYSTIEDOT:

Kaavoittaja:

Oulun kaupunki

Kirjaamo, PL 71
60015 Oulun kaupunki

www.ouka.fi

Yleiskaavasuunnittelija

Matti Konttinen
+358 40 168 5354

matti.konttinen@ouka.fi



Yleiskaavapäällikkö

Paula Paajanen
+358 44 703 1233

paula.paajanen@ouka.fi

Kaavakonsultti:

Plandea Oy

Pitkäsillankatu 1-3 G
67100 Kokkola

www.plandea.fi

Projektipäällikkö/Kaavan laatija YKS 549

Pekka Kujala
+358 40 726 6050

pekka.kujala@plandea.fi



Projektisihteeri/varaprojektipäällikkö

Minna Vesisenaho
+358 50 537 4491

minna.vesisenaho@plandea.fi

Toimija:

Neova Oy

Yrjönkatu 42
40100 Jyväskylä

www.neova-group.com

Projektijohtaja

Lauri Alanen
+358 50 379 3578

lauri.alanen@neova-group.com



Palaute osallistumis- ja arviointisuunnitelmasta ja kaava-aineistosta

Mahdolliset lausunnot ja mielipiteet jätetään sähköisesti osoitteella:

kirjaamo@ouka.fi tai postitse Oulun kaupungin kirjaamo, PL 71, 90015 OULUN KAUPUNKI

