

Tannilan tuuli- ja aurinkovoima-alueen osayleiskaava

Osallistumis- ja arviointisuunnitelma



Päiväys

12.4.2023

Suunnitelmassa kerrotaan maankäyttö- ja rakennuslain 63 §:n mukaisesti, miten osallistuminen ja vuorovaikutus sekä kaavan vaikutusten arviointi tapahtuvat kaavaprosessissa.

Osallistumis- ja arviointisuunnitelmaan voidaan tehdä suunnittelun kuluessa tarkistuksia ja täydennyksiä tarpeen mukaan.

Sisältö

1. Perustiedot	5
1.1 Suunnittelualue.....	5
1.2 Hankkeen tekninen kuvaus	6
2. Tavoitteet	7
2.1 Valtakunnalliset alueidenkäyttötavoitteet	7
3. Lähtökohdat ja alueen nykytilanne	9
3.1 Alueen kuvaus	9
3.2 Suunnittelutilanne	9
3.2.1 Maakuntakaava	9
3.2.2 Yleiskaava	11
3.2.3 Asemakaava.....	13
4. Osalliset	14
5. Osallistuminen ja kaavoitusprosessin vaiheet	15
5.1 Aloitusvaihe	16
5.2 Valmisteluvaihe	16
5.3 Ehdotusvaihe.....	16
5.4 Hyväksyminen	17
5.5 Kaavan voimaantulo.....	17
6. Vaikutusten arviointi	18
6.1 Laadittavat selvitykset	18
7. Yhteystiedot	20

Johdanto

Oulun kaupungin Tannilaan on suunnitteilla tuuli- ja aurinkovoima-alue. Hanketta suunnittelee Infinergies Finland Oy. Suunnittelualue sijoittuu kaupungin pohjoisosaan lin kunnan rajan läheisyyteen. Lähi-alueelle sijoittuu myös useita muita suunnitteilla olevia tuulivoimahankkeita.

Alueelle suunnitellaan 10–15 kokonaiskorkeudeltaan maksimissaan 320 metrin korkuisen tuulivoimalan rakentamista. Voimaloiden suunniteltu napakorkeus on noin 200 metriä, roottorin halkaisija noin 200 metriä ja voimaloiden pyyhkäisykorkeuden maksimi 320 metriä. Pyyhkäisykorkeuden maksimiarvossa on huomioitu 20 metrin lisävara, joka voi sijoittua joko voimalan torniin ja/tai lapaan. Tuulivoimalat on suunniteltu toteutettavan noin 6–10 MW tehoisina. Suunniteltu aurinkovoima-alue sijoittuu alustavasti suunnittelualan eteläosaan noin 240 hehtaarin suuruiselle alueelle.

Hankkeeseen liittyen laaditaan osayleiskaava ja YVA-menettely. Yleiskaava laaditaan MRL 77 a §:n mukaisena tuulivoimaosayleiskaavana, jolloin yleiskaavaa voidaan käyttää suoraan rakennuslupien myöntämisen perusteena. Hanke toteutetaan erillismenettelynä. YVA-menettelyssä tutkitaan nollavaihtoehdon (toteuttamatta jättäminen) lisäksi kahta toteutusvaihtoehtoa. Sähkönsiirron osalta tarkastellaan kolmea vaihtoehtoa. Yleiskaavan vaikutusten arviointi pohjautuu pääosin YVA-menettelyn tuloksiin.

Osayleiskaavalla luodaan edellytykset tuulivoima- ja aurinkovoima-alueen toteuttamiselle. Kaavassa ratkaistaan tuuli- ja aurinkovoima-alueiden maankäyttö sekä voimaloiden määrä ja sijoittuminen. Yleiskaavan laadinnassa otetaan huomioon valtakunnalliset alueidenkäyttötavoitteet sekä maankäyttö- ja rakennuslain mukaiset yleiskaavan sisältövaatimukset.

Hankkeen osayleiskaavoituksesta vastaa Oulun kaupunki. Kaavaa ja YVA-menettelyä laativana konsulttina toimii Sweco Finland Oy. Hankkeen suunnitteluprosessi toteutetaan tiiviissä yhteistyössä lähi-alueen asukkaiden ja muiden osallisten sekä eri viranomaisten kanssa.

Infinergies Finland Oy:n hanketta koskeva kaavoitusaloite on hyväksytty Oulun kaupungin yhdyskuntalautakunnassa 24.5.2022 (§ 327). Oulun kaupunki ja Infinergies Finland Oy ovat tehneet sopimuksen kaavoitukseen liittyvästä kustannustenjaosta.

Tässä osallistumis- ja arviointisuunnitelmassa kerrotaan maankäyttö- ja rakennuslain mukaisesti, miten osallistuminen ja vuorovaikutus sekä kaavan vaikutusten arviointi tapahtuvat kaavaprosessissa. Osallistumis- ja arviointisuunnitelmaa täydennetään tarvittaessa suunnitteluprosessin kuluessa.

1. Perustiedot

Infinergies Finland Oy suunnittelee tuuli- ja aurinkovoima-aluetta Oulun kaupungin Tannilaan. Suunnittelualue sijoittuu kaupungin pohjoisosaan lin kunnan rajan läheisyyteen.

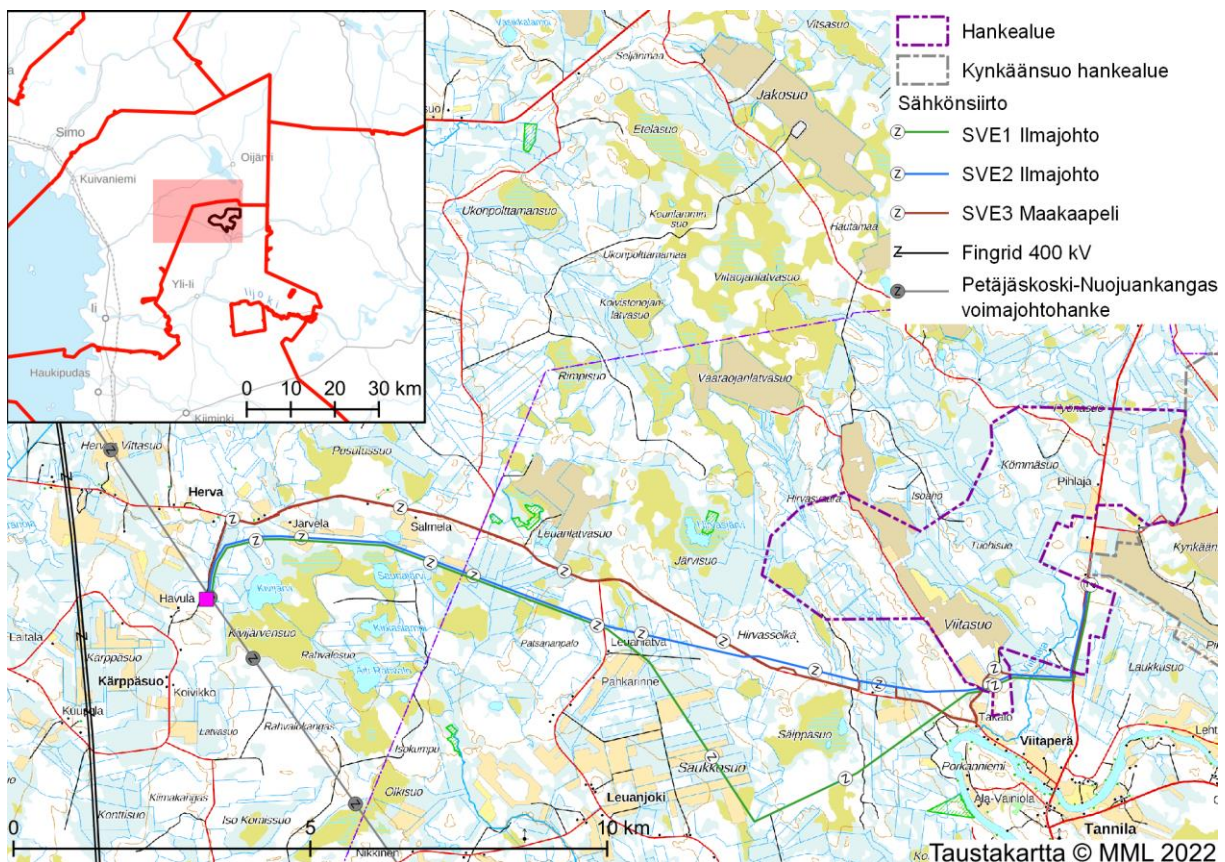
Hankkeeseen liittyen laaditaan oikeusvaikutteinen osayleiskaava. Osayleiskaava laaditaan maankäyttö- ja rakennuslain 77 a § mukaisena, jolloin sitä voidaan käyttää suoraan tuulivoimaloiden rakennusluvan myöntämisen perusteena tuulivoimaloille osoitetuilla alueilla.

Oulun kaupunki ja Infinergies Finland Oy ovat tehneet sopimuksen kaavoitukseen liittyvästä kustannus-tenjaosta.

Yleiskaavaprosessin rinnalla toteutetaan ympäristövaikutusten arviointimenettely (YVA). Menettelyssä tutkitaan 0-vaihtoehdon (toteuttamatta jättäminen) lisäksi kahta vaihtoehtoa: toteutetaan hanke, jossa 15 tuulivoimalaa sekä aurinkovoima-alue (VE 1) sekä toteutetaan hanke, jossa 10 tuulivoimalaa sekä aurinkovoima-alue (VE 2). Sähkösiirron osalta tarkastellaan kolmea vaihtoehtoa. Fingrid suunnittelee uutta sähköasemaa lin kunnan alueelle Hervaan ja uutta 400 kV:n voimajohtoa (Herva-Nuojuankangas) suunnittelualueen länsi-/lounaispuolelle. Sähkönsiirto suunnitellaan toteutettavaksi Tannilan ja Kynkäänsuon tuulivoimahankkeiden yhteisellä voimajohtolla Hervan uudelle sähköasemalle.

1.1 Suunnittelualue

Tuuli- ja aurinkovoima-alueen suunnittelualue sijaitsee Oulun kaupungin pohjoisosassa Tannilan kylän pohjoispuolella. Etäisyyttä lin kunnan rajaan on lyhimmillään noin yksi kilometri. Suunnittelualueen pinta-ala on noin 2 000 hehtaaria. Oulun keskusta sijaitsee noin 57 kilometrin etäisyydellä suunnittelu-alueen eteläpuolella. Yli-lin taajamaan etäisyyttä on lähimmillään noin 14 kilometriä.



Kuva 1. Suunnittelualueen rajaus ja sijainti sekä YVA-menettelyssä tutkittavat sähkönsiirtovaihtoehdot.

Suunnittelualue on yksityisten maanomistajien, Neovan, Metsähallituksen ja erilaisten yritysten omistuksessa.

Alue on pääosin metsätalouskäytössä olevaa muokattua ympäristöä. Osa alueesta on ollut turvetuotantokäytössä. Alueen itäreunalla kulkee Kiimingin ja Simojokivarren välinen maantie 849 ja alueen eteläpuolella Olhavan ja Pudasjärven välinen maantie 855.

1.2 Hankkeen tekninen kuvaus

Alueelle suunnitellaan 10–15 kokonaiskorkeudeltaan maksimissaan 320 metrin korkuisen tuulivoimalan rakentamista. Voimaloiden suunniteltu napakorkeus on noin 200 metriä, roottorin halkaisija noin 200 metriä ja voimaloiden pyyhkäisykorkeuden maksimi 320 metriä. Pyyhkäisykorkeuden maksimiarvossa on huomioitu 20 metrin lisävara, joka voi sijoittua joko voimalan torniin ja/tai lapaan. Tuulivoimalat on suunniteltu toteutettavan noin 6–10 MW tehoisina. Turbiinien välisen etäisyyden on yleensä oltava 4–6 roottorinhalkaisijaa, jotta minimoidaan vierekkäisen turbiinin pyörimisestä aiheutuvat tehohäviöt. Tuulivoimalat varustetaan lentoestemerkinnoin Ilmailuhallinnon määräysten mukaisesti.

Tuulivoima-alue koostuu tuulivoimaloiden lisäksi voimaloiden välisistä huoltoteistä, tuulivoimaloiden välisistä maakaapeleista sekä hankealueelle sijoitettavasta sähköasemasta. Sähköasemaa on alustavasti suunniteltu sijoitettavaksi suunnittelualueen kaakkoisosaan maantien 849 läheiselle alueelle.

Sähkönsiirron osalta hankkeen YVA-menettelyssä tutkitaan kolmea vaihtoehtoa, joista kaksi on ilma-johtoja ja yksi maakaapeli.

Aurinkovoima-alue on alustavasti suunniteltu toteutettavaksi hankealueen eteläosaan käytöstä poistuneelle turvetuotantoalueelle (pinta-ala noin 240 hehtaaria). Aurinkopaneelijärjestelmä koostuu sarjaan kytketyistä kennoista, jotka asetetaan tasoon. Rivistön suuntaus on tyypillisesti 24–45 astetta etelään. Paneelit asennetaan maahan joko paalu-, tukipilari- tai jalustaperustukselle riippuen alueen geoteknisistä ominaisuuksista.

2. Tavoitteet

Yleiskaavan tavoitteena on mahdollistaa 10–15 tuulivoimalan ja aurinkovoimaloiden toteuttaminen suunnittelualueelle. Suunniteltu aurinkovoima-alue sijoittuu alustavasti suunnittelualan eteläosaan noin 240 hehtaarin suuruiselle alueelle.

Tuulivoima-alueen mahdollistaman yleiskaavan laadinta tukee Oulun kaupungin strategisia tavoitteita. Oulun kaupunkistrategiassa asetetun tavoitteen mukaan Oulu on hiilineutraali vuoteen 2035 mennessä. Kaavan laadinnassa huomioidaan valtakunnalliset ja maakunnalliset tavoitteet. Tavoitteena on osaltaan edistää myös Suomen ilmastotavoitteiden toteutumista.

Yleiskaavan suunnittelussa huomioidaan alueen ominaispiirteet. Tavoitteena on laatia yleiskaava siten, että tuuli- ja aurinkovoima-alueen rakentamisen kielteiset ympäristövaikutukset jäävät mahdollisimman vähäisiksi. Ympäristövaikutusten arviointimenettelyn tuloksia hyödynnetään kattavasti yleiskaavan laadinnassa.

Yleiskaava laaditaan tiiviissä vuorovaikutuksessa osallisten kanssa. Yleiskaavan hyväksymistä päättää Oulun kaupunginvaltuusto.

2.1 Valtakunnalliset alueidenkäyttötavoitteet

Valtakunnalliset alueidenkäyttötavoitteet ovat osa maankäyttö- ja rakennuslain mukaista alueidenkäytön suunnittelujärjestelmää. Maankäyttö- ja rakennuslain (MRL 24 §) mukaan tavoitteet on otettava huomioon siten, että edistetään niiden toteuttamista maakunnan suunnittelussa ja muussa alueiden käytön suunnittelussa.

Valtakunnallisten alueidenkäyttötavoitteiden hyväksymisestä päättää valtioneuvosto. Alueidenkäyttötavoitteet on uudistettu, ja uudistetut tavoitteet tulivat voimaan 1.4.2018.

Keskeiset yleiskaavaan liittyvät valtakunnalliset alueidenkäyttötavoitteet:

1. Toimivat yhdyskunnat ja kestävä liikkuminen

Edistetään koko maan monikeskuksista, verkottuvaa ja hyviin yhteyksiin perustuvaa aluerakennetta, ja tuetaan eri alueiden elinvoimaa ja vahvuuksien hyödyntämistä. Luodaan edellytykset elinkeino- ja yritystoiminnan kehittämiseksi sekä väestökehityksen edellyttämälle riittävälle ja monipuoliselle asuntotuotannolle

Luodaan edellytykset vähähiiliselle ja resurssitehokkaalle yhdyskuntakehitykselle, joka tukeutuu ensisijaisesti olemassa olevaan rakenteeseen.

2. Tehokas liikennejärjestelmä

Turvataan kansainvälisesti ja valtakunnallisesti merkittävien liikenne- ja viestintäyhteyksien jatkuvuus ja kehittämismahdollisuudet sekä kansainvälisesti ja valtakunnallisesti merkittävien satamien, lentoasemien ja rajanylityspaikkojen kehittämismahdollisuudet.

3. Terveellinen ja turvallinen elinympäristö

Varaudutaan sään ääri-ilmiöihin ja tulviin sekä ilmastonmuutoksen vaikutuksiin.

Ehkäistään melusta, tärinästä ja huonosta ilmanlaadusta aiheutuvia ympäristö- ja terveyshaittoja.

Haitallisia terveysvaikutuksia tai onnettomuusriskejä aiheuttavien toimintojen ja vaikutuksille herkkien toimintojen välille jätetään riittävän suuri etäisyys, tai riskit hallitaan muulla tavoin.

Otetaan huomioon yhteiskunnan kokonaisturvallisuuden tarpeet, erityisesti maanpuolustuksen ja raja- ja valvonnan tarpeet ja turvataan niille riittävät alueelliset kehittämisedellytykset ja toimintamahdollisuudet.

4. Elinvoimainen luonto- ja kulttuuriympäristö sekä luonnonvarat

Huolehditaan valtakunnallisesti arvokkaiden kulttuuriympäristöjen ja luonnonperinnön arvojen turvaamisesta.

Edistetään luonnon monimuotoisuuden kannalta arvokkaiden alueiden ja ekologisten yhteyksien säilymistä.

Luodaan edellytykset bio- ja kiertotaloudelle sekä edistetään luonnonvarojen kestävästä hyödyntämisestä. Huolehditaan maa- ja metsätalouden kannalta merkittävien yhtenäisten viljely- ja metsäalueiden sekä saamelaiskulttuurin ja -elinkeinojen kannalta merkittävien alueiden säilymisestä.

5. Uusiutumiskykyinen energiahuolto

Varaudutaan uusiutuvan energian tuotannon ja sen edellyttämien logististen ratkaisujen tarpeisiin. Tuulivoimalat sijoitetaan ensisijaisesti keskitetysti usean voimalan yksiköihin.

Turvataan valtakunnallisen energiahuollon kannalta merkittävien voimajohtojen ja kaukokuljettamiseen tarvittavien kaasuputkien linjaukset ja niiden toteuttamismahdollisuudet. Voimajohtolinjauksissa hyödynnetään ensisijaisesti olemassa olevia johtokäytäviä.

3. Lähtökohdat ja alueen nykytilanne

3.1 Alueen kuvaus

Suunnittelualue on pääosin metsätalouskäytössä olevaa ihmistoiminnan muokkaamaa aluetta. Alueella sijaitsee käytöstä poistettuja turvetuotantoalueita.

Tuulivoima-alue suunnitellaan siten, että tuulivoimaloiden ja asuinrakennusten välille jää vähintään 1,5 kilometrin suojaetäisyys. Suunnittelualueella ei sijaitse asuin- tai lomarakennuksia. Alueen reunalla Viitaojan varressa sijaitsee metsästysmaja.

Lähimmät suuremmat asutuskeskittymät sijaitsevat Tannilassa ja muualla Siuruanjokivarressa sekä pohjoispuolella Oijärven alueella.

Suunnittelualueella ei sijaitse luonnonsuojelualueita. Lähimmät Natura-2000 verkostoon kuuluvat alueet ovat suunnittelualueen pohjoispuolella noin 3 kilometrin etäisyydellä sijaitsevat Viitaojanlatvasuo (FI1101403, SAC) ja Mursunjärvi-Lammasjärvi-Matilanjärvi-Lamminperä (FI1101404, SPA) noin 6 kilometrin päässä sekä Litokaira (FI1103827, SAC) koillisessa noin 10 kilometrin päässä. Suunnittelualueen länsipuolella, kaava-alueen rajan vieressä, sijaitsee maakuntakaavassa SL-1 merkinnällä osoitettu luonnonsuojelualue.

Suunnittelualueella ei sijaitse tiedossa olevia kiinteitä muinaisjäännöksiä. Lähin valtakunnallisesti merkittävä rakennettu kulttuuriympäristö RKY (Pyramidikattonen kesänavetat) sijaitsee lähimmillään noin 2,5 kilometrin etäisyydellä suunnittelualueen kaakkoispuolella.

Suunnittelualueen läheisyydessä ei sijaitse valtakunnallisesti arvokkaita maisema-alueita. Lähimmät maakunnallisesti arvokkaat maisema-alueet ovat Karjalankylän–Hökänrannan kulttuurimaisemat Ilijokivarressa (16 kilometrin etäisyydellä lounaispuolella) sekä Harjulan kulttuurimaisema Kuivajokivarressa (17 kilometrin etäisyydellä pohjoispuolella).

3.2 Suunnittelutilanne

3.2.1 Maakuntakaava

Alueella on voimassa Pohjois-Pohjanmaan maakuntakaavat. Maakuntakaava on uudistettu vaiheittain: **1. vaihemaakuntakaava** on vahvistettu 23.11.2015 (lainvoimainen 3.3.2017), **2. vaihemaakuntakaava** on hyväksytty maakuntavaltuustossa 7.12.2016 (lainvoimainen 2.2.2017) ja **3. vaihemaakuntakaava** on hyväksytty 11.6.2018 (lainvoimainen 21.1.2022). Tuulivoimatuotantoa on tarkasteltu 1. ja 3. vaihemaakuntakaavoissa.

Maakuntakaavassa suunnittelualueen pohjois- ja länsiosaan on osoitettu turvetuotantoon soveltuvat alueet (tu-1 ja tu-2). Alueen itäpuolelle on osoitettu useita turvetuotantoalueita (EO-tu). Alueen itäosan läpi kulkeva maantie 855 on osoitettu seututienä. Suunnittelualue sijoittuu poronhoitoalueelle. Eteläpuolelle sijoittuva Tannilan kylä on osoitettu kylänä (at). Suunnittelualueen länsiosaa koskee mineraalivara-alue-merkintä (ekv). Maakuntakaavassa on osoitettu myös lähialueelle sijoittuvat luonnonsuojelualueet ja Natura-2000 verkostoon kuuluvat alueet. Voimassa olevassa maakuntakaavassa suunnittelu-alueella ei ole osoitettu tuulivoimaloiden alueena.

Maakuntakaavassa on annettu myös yleisiä suunnittelumääräyksiä. Tuulivoimarakentamiseen liittyen on annettu muun muassa seuraavat määräykset:

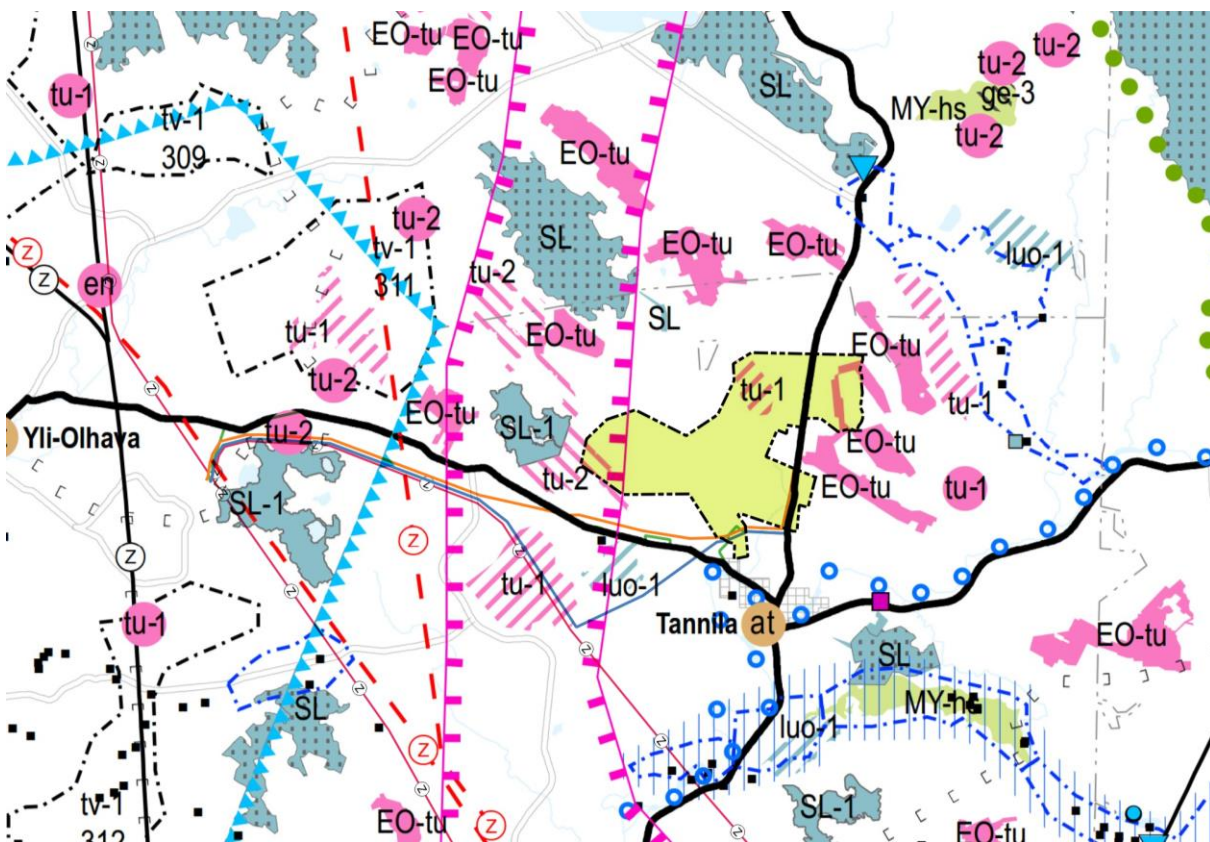
Tuulivoimarakentamista suunniteltaessa voimalat tulee sijoittaa valtakunnallisesti ja maakunnallisesti arvokkaiden maisema-alueiden ja rakennettujen kulttuuriympäristöjen, luonnonsuojelualueiden, Natura 2000 -verkoston alueiden, harjijensuojeluohjelman alueiden, maakuntakaavan luo -alueiden ja seudullisesti merkittävien virkistysalueiden ulkopuolelle.

Tuulivoimarakentamista suunniteltaessa on otettava huomioon eri hankkeiden yhteisvaikutukset erityisesti asutukseen, maisemaan ja linnustoon sekä pyrittävä ehkäisemään haitallisia vaikutuksia. Tuulivoimarakentamisen yksityiskohtaisemmassa suunnittelussa on varmistettava, ettei asutukselle aiheudu merkittäviä melu- ja välkevaikutuksia ja että valtakunnallisten kulttuuriympäristöjen arvot säilyvät.

Lähekkäin sijoittuvien tuulivoimala-alueiden liittäminen sähköverkkoon on pyrittävä keskittämään yhteiseen johtokäytävään.

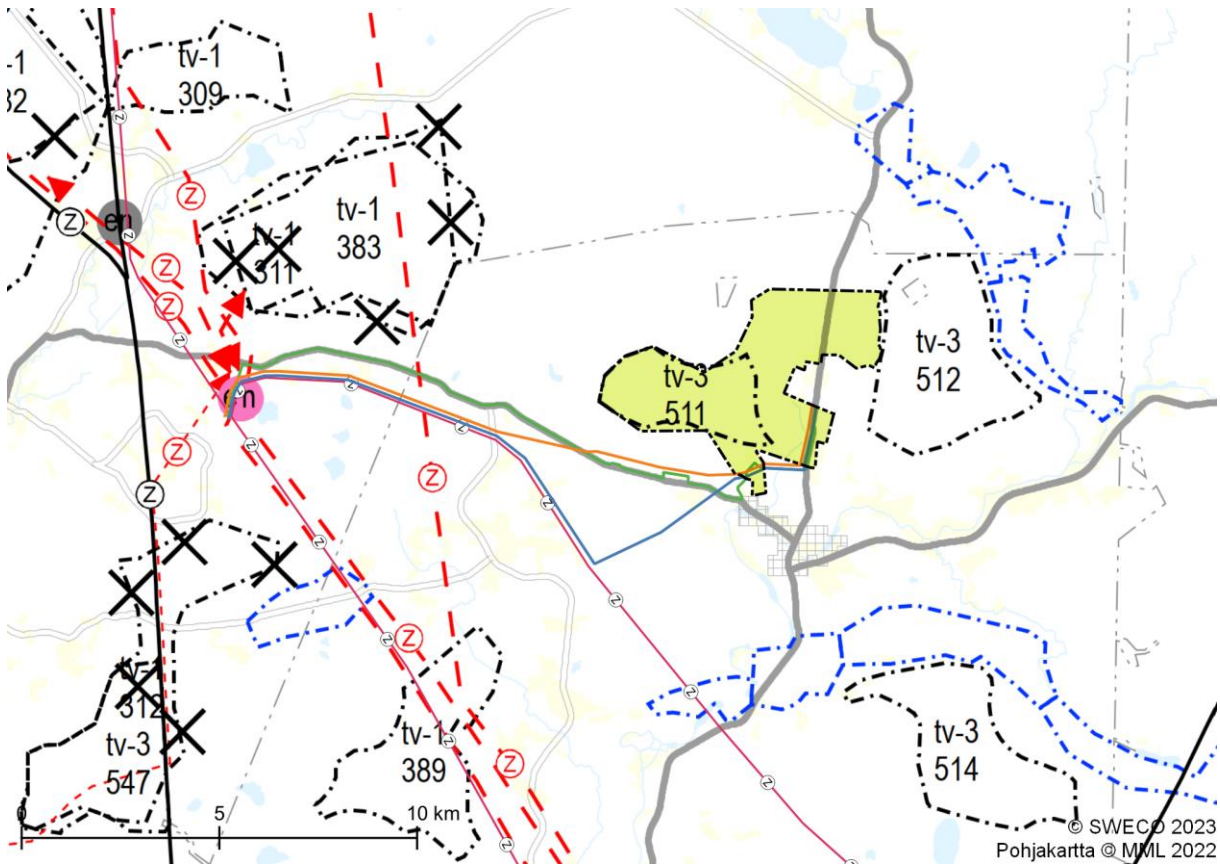
Tuulivoimarakentamista suunniteltaessa on otettava huomioon lentoliikenteestä, liikenneväylistä ja tutkajärjestelmistä johtuvat rajoitteet voimaloiden koolle ja sijoittelulle sekä selvitettävä tuulivoimaloiden vaikutukset puolustusvoimien toimintaan. Poronhoitoalueella tulee turvata poronhoidon edellytykset.

Tuulivoimarakentamista suunniteltaessa on kuultava puolustusvoimia. Suunnittelussa tulee turvata puolustusvoimien toimintaedellytykset sekä ottaa erityisesti huomioon puolustusvoimien toiminnasta, kuten tutkajärjestelmistä ja radioyhteyksien turvaamisesta johtuvat rajoitteet.



Kuva 2. Ote voimassa olevien maakuntakaavojen yhdistelmäkartasta (Pohjois-Pohjanmaan liitto). Keltaisella on esitetty suunnittelualan rajaus. Otteessa on esitetty myös sähkönsiirtovaihtoehdot.

Pohjois-Pohjanmaan **energia- ja ilmastovaihem** maakuntakaavan laatiminen on käynnistetty 11.10.2021. Maakuntakaavan luonnos ja muu valmisteluaineisto on ollut julkisesti nähtävillä kesällä 2022. Tavoitteena on asettaa kaavaehdotus julkisesti nähtäville alkuvuoden 2024 aikana. Maakuntakaavaluonnoksessa suunnittelualan länsiosassa on huomioitu potentiaalisena tuulivoimaloiden alueena (tv-3 501). Merkinnällä osoitetaan maa-alueita, jotka tietyin reunaehdoin soveltuvat merkitykseltään seudullisten tuulivoimala-alueiden rakentamiseen. Alueella ei ole voimassa MRL 33 § mukaista rakentamisrajoitusta. Maakuntakaavaluonnoksessa on osoitettu myös suunniteltu uusi Hervan sähköasema (kuva 3).



Kuva 3. Ote energia- ja ilmastovaihemaakuntakaavan luonnoksesta (Pohjois-Pohjanmaan liitto). Keltaisella on esitetty suunnittelualan rajaus. Oteessa on esitetty myös sähkönsiirtovaihtoehdot.

3.2.2 Yleiskaava

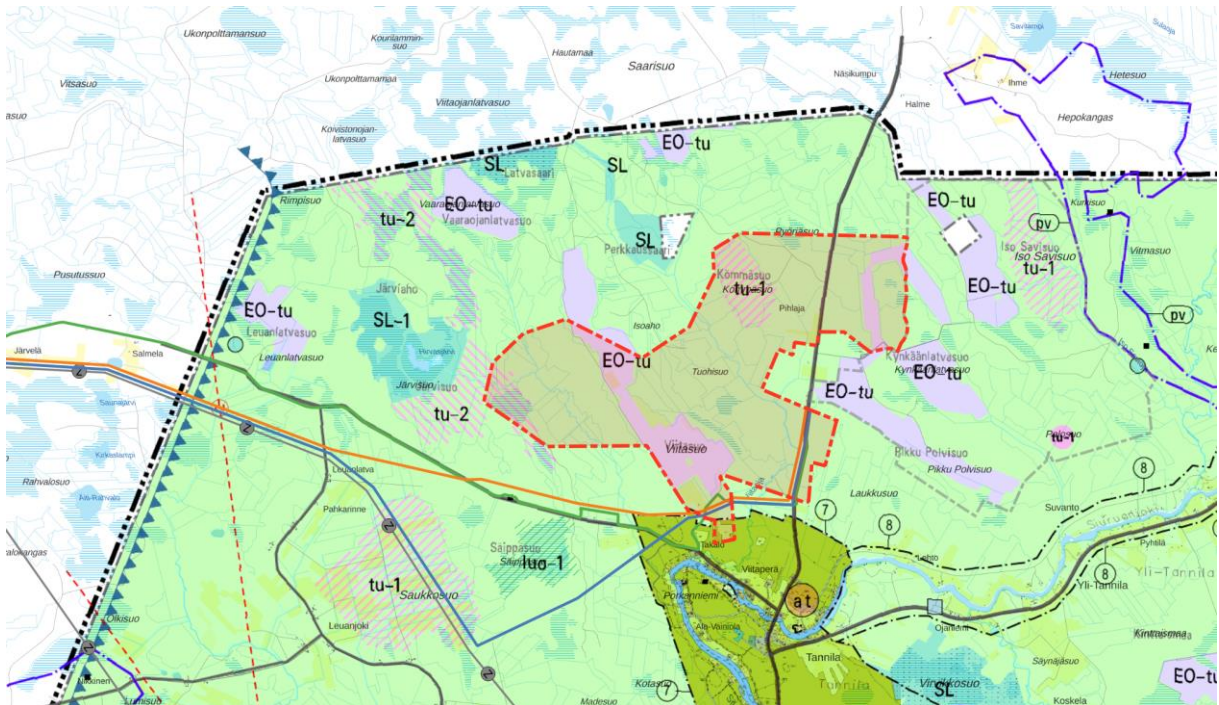
Suunnittelualueella on voimassa 18.4.2016 hyväksytty **Uuden Oulun yleiskaava**. Kaavassa suunnitteluala sijoittuu maaseutukehittämisyöhykkeelle 2, maaseutu. Alueen keski- ja itäosiin on osoitettu turvetuotantoalueet (EO-tu). Pohjoisosaan on osoitettu turvetuotantoon soveltuva alue (tu-1) ja länsiosaan turvetuotantoon pääosin soveltuva alue (tu-2). Hankealueen luoteispuolelle on osoitettu luonnonsuojelualue (SL).

Suunnitteluala sijoittuu eteläosastaan pieneltä osin myös **Siuruanjoen osayleiskaavan (pohjoisosan)** alueelle (maa- ja metsätalousvaltaiselle alueelle M ja maa- ja metsätalousalueelle MT). Siuruanjoen osayleiskaavan II alue sijoittuu lähimmillään noin kilometrin etäisyydelle suunnittelualan kaakkoispuolelle (numero 8 alla olevassa kuvassa 4).

Hanke ei ole ristiriidassa alueen voimassa olevien yleiskaavojen kanssa.

Oulun kaupungin aluetta koskien on vireillä kulttuuriympäristön teemayleiskaavan laatiminen. Yleiskaavassa tarkastellaan valtakunnallisesti, maakunnallisesti ja paikallisesti arvokkaita rakennettuja kulttuuriympäristöjä sekä muinaismuistoja koko Oulun alueella. Yleiskaavan luonnos on ollut julkisesti nähtävillä alkuvuonna 2023.

lin kunnan puolella (sähkönsiirtovaihtoehtojen alueella) on käynnissä strategisen yleiskaavan 2040 laatiminen. Suunnittelualan pohjoispuolella lähin osayleiskaava sijaitsee lin puolella Oijärven alueella (etäisyyttä lähimmillään noin 4 km).



Kuva 4. Ote Uuden Oulun yleiskaavasta ja Siuruanjoen yleiskaavasta. Punaisella on esitetty suunnittelualueen rajaus.

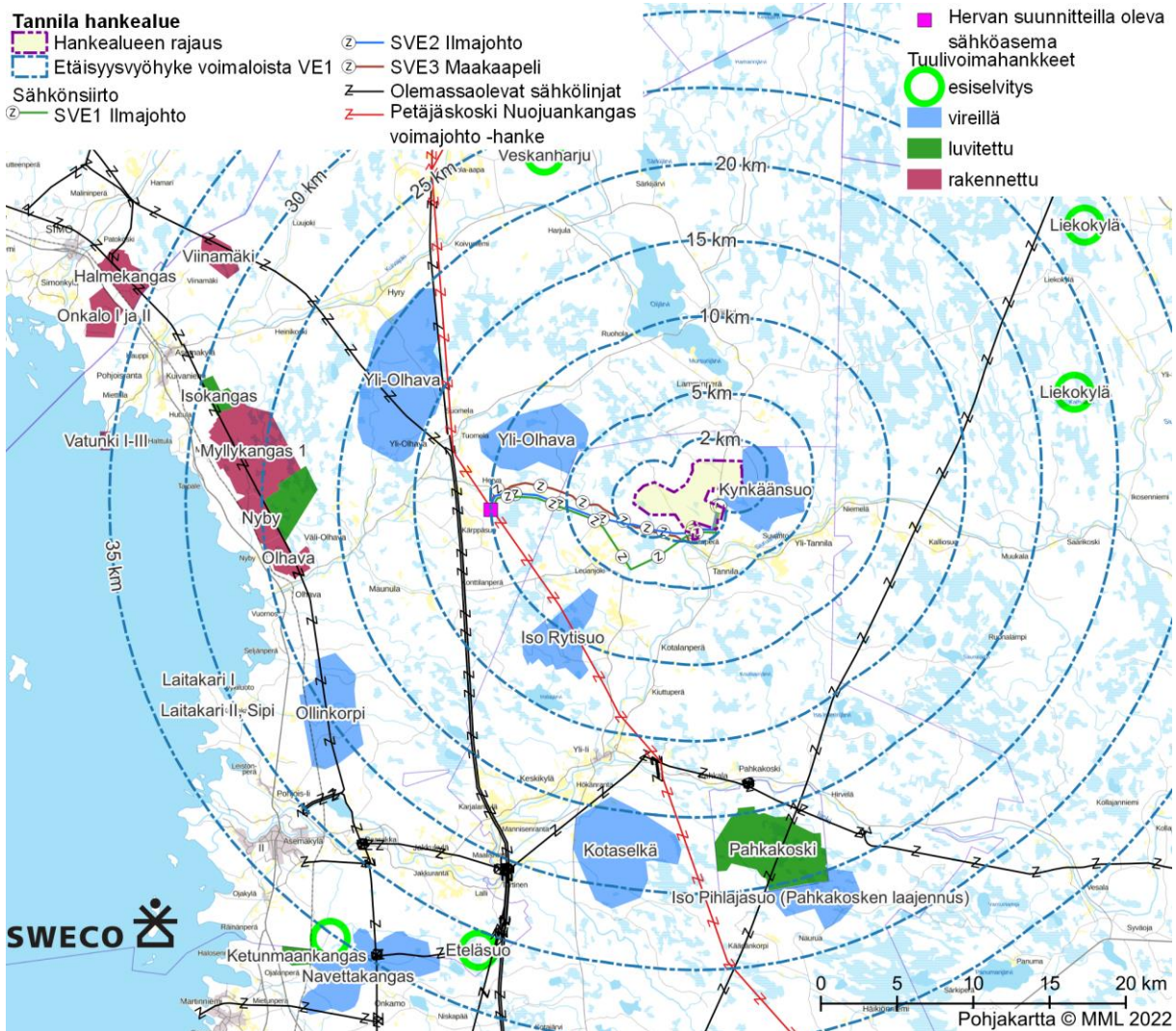
Oulussa ja lähikunnissa on vireillä useita eri vaiheissa olevia tuulivoimahankkeita, joista osassa on suunnitteilla myös aurinkovoimaa. Lisäksi lähistöllä on esisuunnitteluvaiheessa olevia hankkeita.

Suunnittelualue rajautuu itäosastaan Kynkänsuon tuulivoima- ja aurinkovoimahankkeen osayleiskaavan suunnittelualueeseen. Yleiskaava on tullut vireille 20.9.2022. Alueelle suunnitellaan enintään 15 tuulivoimalan rakentamista. Suunnitellun aurinkovoima-alueen pinta-ala olisi enintään noin 240 hehtaaria.

Iin kunnan puolella sijaitsevan Yli-Olhavan tuulivoimapuiston osayleiskaavan suunnittelualue sijaitsee Tannilan suunnittelualueen länsipuolella lähimmillään vajaan viiden kilometrin etäisyydellä. Kaava sisältää kaksi osa-aluetta ja yhteensä 50 tuulivoimalaa. Iin kunnanvaltuusto on hyväksynyt Yli-Olhavan tuulivoimapuiston osayleiskaavan 1.2.2021. Kunnanvaltuuston päätöksestä on jätetty valituksia Pohjois-Suomen hallinto-oikeuteen, joten kaava ei ole vielä lainvoimainen.

Oulun kaupungin alueella suunnittelualueen lounaispuolella lähimmillään noin 6,5 kilometrin etäisyydellä sijaitsee vireillä olevan Iso Rytisuon tuulivoimahankkeen yleiskaavan alue. Hankkeeseen liittyen laadittavan osayleiskaavan osallistumis- ja arviointisuunnitelma sekä ympäristövaikutusten arviointisuunnitelma olivat julkisesti nähtävillä alkuvuonna 2022. Alueelle suunnitellaan enimmillään 18 tuulivoimalan suuruista tuulivoimapuistoa.

Iin kunnan alueella on useita toteutettuja tuulivoimapuistoja. Etäisyyttä Tannilan hankkeen suunnittelualueeseen on lähimmillään noin 20 kilometriä.



Kuva 5. Suunnittelualan ja sähkönsiirtovaihtoehtojen sijainti suhteessa muihin lähialueen tuulivoimahankkeisiin.

3.2.3 Asemakaava

Alueella ei ole voimassa olevaa asemakaavaa tai ranta-asemakaavaa. Lähin asemakaava-alue sijaitsee Yli-lin keskustan alueella lähimmillään noin 15 kilometrin etäisyydellä suunnittelualueelta. Lähimmät ranta-asemakaava-alueet sijaitsevat Halajärven alueella noin 13 kilometrin etäisyydellä suunnittelualueen lounaispuolella.

4. Osalliset

Maankäyttö- ja rakennuslain 62 § mukaan kaavoitukseen osallisia ovat alueen maanomistajat ja ne, joiden asumiseen, työntekoon tai muihin oloihin kaava saattaa huomattavasti vaikuttaa. Lisäksi osallisia ovat viranomaiset ja yhteisöt, joiden toimialaa suunnittelussa käsitellään. Osallisilla on mahdollisuus osallistua kaavan valmisteluun, arvioida kaavan vaikutuksia ja lausua, kirjallisesti tai suullisesti, mielipiteensä asiasta.

Yleiskaavan osallisia ovat ainakin seuraavat tahot:

<ul style="list-style-type: none">▪ Alueen ja lähialueen maanomistajat
<ul style="list-style-type: none">▪ Ne, joiden asumiseen, työntekoon tai muihin oloihin kaava saattaa huomattavasti vaikuttaa<ul style="list-style-type: none">– Kaavan vaikutusalueen asukkaat ja loma-asukkaat sekä vuokralaiset– Yritykset ja niiden työntekijät– Laitokset ja niiden käyttäjät– Elinkeinojen harjoittajat
<ul style="list-style-type: none">▪ Viranomaiset ja hankkeessa niihin verrattavat yritykset ja keskeiset yhteisöt:<ul style="list-style-type: none">– Oulun kaupungin eri hallintokunnat– Oulun seudun ympäristötoimi– Oulunkaaren ympäristöpalvelut– Oulun Vesi– Naapurikunnat (li, Pudasjärvi)– Pohjois-Pohjanmaan ELY-keskus– Pohjois-Pohjanmaan liitto– Pohjois-Pohjanmaan museo– Pohjois-Suomen aluehallintovirasto– Puolustusvoimien pääesikunta– Puolustusvoimien logistiikkalaitos, 3. logistiikkarykmentti– Oulu-Koillismaan pelastuslaitos– Fingrid Oyj– Fintraffic Lennonvarmistus Oy– Väylävirasto– Liikenne- ja viestintävirasto Traficom– Metsähallitus– Suomen Metsäkeskus– Metsänhoitoyhdistykset– MTK Pohjois-Suomi– Luonnonvarakeskus Luke– Ilmatieteen laitos– Suomen Erillisverkot Oy– Suomen Turvallisuusverkko Oy– Cinia Group Oy– Paliskuntain yhdistys– Oijärven paliskunta– Pohjois-Pohjanmaan Lintutieteellinen Yhdistys ry– Suomen luonnonsuojeluliiton Pohjois-Pohjanmaan piiri ry– Oulun läänin vesiensuojeluyhdistys ry– Yrittäjäyhdistykset (Oulun yrittäjät ry, lin yrittäjät ry, Yli-lin yrittäjät ry)– Riistanhoitoyhdistykset (Kiiminki-Ylikiiminki riistanhoitoyhdistys, lin seudun riistanhoitoyhdistys)– Tannilan metsästysseura– Kylä- ja kotiseutuyhdistykset– Metsänhoitoyhdistys Yli-li– Tiekunnat– Teleliikenneyhtiöt

Osallisten listaa täydennetään tarvittaessa kaavaprosessin aikana.

5. Osallistuminen ja kaavoitusprosessin vaiheet

Seuraavassa on käyty läpi alustava aikataulu ja työvaiheet sekä osallisten vaikuttamismahdollisuudet prosessin eri vaiheissa. Suunnittelun aikataulu tarkentuu prosessin edetessä. Kaavan hyväksymisaikatauluun vaikuttaa osaltaan myös vireillä olevan maakuntakaavan hyväksymisen aikataulu.

Osayleiskaavan laatimisen tavoiteaikataulu ja kytkeytyminen YVA-menettelyn aikatauluun on esitetty alla olevassa kaaviossa.

Vuosi	2022			2023												2024												
	Kuukausi	10	11	12	1	2	3	4	5	6	7	8	9	10	11	12	1	2	3	4	5	6	7	8	9	10		
YVA																												
Arviointiohjelma																												
Ennakkoneuvottelu		★																										
Seurantaryhmän kokous							★																					
Ohjelman laatiminen																												
Ohjelma nähtävillä																												
Vuorovaikutustilaisuus									★																			
Yhteysviranomaisen lausunto										★																		
Arviointiselostus																												
Viranomaiskokous (tarvittaessa)																												
Seurantaryhmän kokous																												
Selostuksen laatiminen																												
Selostus nähtävillä																												
Vuorovaikutustilaisuus																												
Perusteltu päätelmä																												
OSAYLEISKAAVA																												
OAS																												
Laatiminen																												
Nähtävillä																												
Viranomaisneuvottelu																												
Tiedotus- ja keskustelutilaisuus																												
Kaavaluonnos																												
Laatiminen																												
Nähtävillä																												
Viranomaisneuvottelu																												
Tiedotus- ja keskustelutilaisuus																												
Kaavaehdotus																												
Laatiminen																												
Nähtävillä																												
Viranomaisneuvottelu (tarvittaessa)																												
Tiedotus- ja keskustelutilaisuus																												
Kaavan hyväksyminen																												

Palaute kuulemisten yhteydessä:

Sähköisesti kirjaamo@ouka.fi

tai postiosoitteeseen

Oulun kaupungin kirjaamo, PL 71, 90015 OULUN KAUPUNKI

Kuulutukset julkaistaan:

- Kaleva ja Rantapohja –lehdissä
- Oulun kaupungin internet-sivuilla www.ouka.fi/kuulutukset
- Iin kunnan internet-sivuilla kuulutukset-osiossa
- Pudasjärven kaupungin internet-sivuilla kuulutukset-osiossa

Nähtäville asettamisten yhteydessä aineistoihin voi tutustua:

- Ympäristötalolla osoitteessa Solistinkatu 2 (aineistoon voi tutustua asiakastietokoneella) sekä kaupungin Internet-sivuilla osoitteessa <https://www.ouka.fi/oulu/kaupunkisuunnittelu/laadittavat-yleiskaavat>
- Ympäristöhallinnon Internet-sivuilla (YVA-menettelyn aineistot): <https://www.ymparisto.fi/fi/osallistu-ja-vaikuta/ymparistovaikutusten-arviointi/tannilan-tuuli-ja-aurinkovoima-hanke-oulu-yli-i>

lin kunnan Internet-sivuilla (<https://www.ii.fi/kaavoitus>) ja asiointipisteellä, lisi-areena, Kisatie 2 B, li (aineistoon voi tutustua asiakastietokoneella)

5.1 Aloitusvaihe

5/2022–5/2023

- Yhdyskuntalautakunta päättää osayleiskaavan laatimisesta.
- Osallistumis- ja arviointisuunnitelma asetetaan julkisesti nähtäville (MRL 63 §) alkuvuonna 2023. Nähtäville asettamisesta päättää yhdyskuntalautakunta. Kaavan vireilletulosta sekä osallistumis- ja arviointisuunnitelman nähtäville asettamisesta tiedotetaan paikallislehdissä ja kaupungin internet-sivuilla sekä kirjeitse kaava-alueen ja naapurikiinteistöjen maanomistajille alle 3 km etäisyydellä suunnitelluista tuulivoimaloista. **Osalliset voivat esittää mielipiteitä osallistumis- ja arviointisuunnitelmasta.** Myös ympäristövaikutusten arviointiohjelma asetetaan nähtäville.
- Järjestetään yhteinen tiedotus- ja keskustelutilaisuus YVA-menettelyn kanssa osallistumis- ja arviointisuunnitelman sekä ympäristövaikutusten arviointiohjelman nähtävilläolon aikana.
- Järjestetään poronhoitolain 53 §:n mukainen neuvottelu.

5.2 Valmisteluvaihe

6/2023–3/2024

- Järjestetään osayleiskaavan 1.viranomaisneuvottelu keskeisten viranomaisten kanssa (MRL 66 §).
- Osallistumis- ja arviointisuunnitelmasta saatuun palautteeseen laaditaan perustellut vastineet. Saatu palaute huomioidaan kaavan valmistelussa.
- Valmistellaan kaavaluonnos ja muu valmisteluaineisto. Valmistelussa hyödynnetään YVA-menettelyn tuloksia.
- Kaavaluonnos ja muu valmisteluaineisto käsitellään yhdyskuntalautakunnassa. Aineisto asetetaan julkisesti nähtäville vähintään 30 vuorokauden ajaksi. Nähtäville asettamisesta tiedotetaan paikallislehdissä ja kaupungin internet -sivuilla sekä kirjeitse kaava-alueen ja naapurikiinteistöjen maanomistajille alle 3 km etäisyydellä suunnitelluista tuulivoimaloista. Aineistosta pyydetään tarvittavat lausunnot. **Osalliset voivat esittää kaavan valmisteluaineistosta mielipiteitä.** Myös ympäristövaikutusten arviointiselostus asetetaan nähtäville.
- Järjestetään yhteinen tiedotus- ja keskustelutilaisuus YVA-menettelyn kanssa. Tilaisuudessa esitellään kaavan valmisteluaineistoa ja YVA-selostusta.

5.3 Ehdotusvaihe

4–9/2024

- Yhteysviranomainen antaa perustellun päätelmän YVA-selostuksesta.
- Valmisteluvaiheessa saatuun palautteeseen laaditaan perustellut vastineet. Saatu palaute huomioidaan kaavaehdotuksen valmistelussa.
- Kaavaehdotus asetetaan nähtäville vähintään 30 vuorokauden ajaksi. Nähtäville asettamisesta tiedotetaan paikallislehdissä ja kaupungin internet -sivuilla sekä kirjeitse kaava-alueen ja naapurikiinteistöjen maanomistajille alle 3 km etäisyydellä suunnitelluista tuulivoimaloista. Nähtäville asettamisesta päättää yhdyskuntalautakunta. **Osalliset voivat esittää kaavaehdotuksesta muistutuksia.** Kaavaehdotuksesta pyydetään tarvittavat lausunnot.
- Järjestetään tiedotus- ja keskustelutilaisuus nähtävilläolon aikana.
- Järjestetään 2.viranomaisneuvottelu (tarvittaessa).

5.4 Hyväksyminen

9–10/2024

- Ehdotusvaiheessa saatuun palautteeseen laaditaan perustellut vastineet.
- Mikäli merkittäviä muutostarpeita ei ilmene, kaava etenee hyväksymiskäsittelyyn.
- Kaupunginvaltuusto päättää kaavaehdotuksen hyväksymisestä kaupunginhallituksen esityksestä.
- Osayleiskaavan hyväksymispäätöksestä tiedotetaan (MRL 67 § ja MRA 94 §).
- Kaavan hyväksymispäätöksestä on 30 vuorokauden ajan mahdollista tehdä valitus hallinto-oikeuteen.

5.5 Kaavan voimaantulo

- Kaava kuulutetaan voimaan (MRA 93 §), kun kaupunginvaltuuston hyväksymispäätös on lainvoimainen. Kuulutus julkaistaan paikallislehdissä sekä kaupungin internet -sivuilla.

6. Vaikutusten arviointi

Yleiskaavan vaikutuksia arvioidaan maankäyttö- ja rakennuslain sekä maankäyttö- ja rakennusasetuksen mukaisesti.

Maankäyttö- ja rakennuslain (9 §) mukaan kaavan tulee perustua kaavan merkittävät vaikutukset arvioivaan suunnitteluun ja sen edellyttämiin tutkimuksiin ja selvityksiin. Kaavan vaikutuksia selvittäessä otetaan huomioon kaavan tehtävä ja tarkoitus.

Kaavaa laadittaessa selvitetään tarpeellisessa määrin suunnitelman ja tarkasteltavien vaihtoehtojen toteuttamisen ympäristövaikutukset, mukaan lukien yhdyskuntataloudelliset, sosiaaliset, kulttuuriset ja muut vaikutukset. Selvitykset tehdään koko siltä alueelta, jolla kaavalla voidaan arvioida olevan olennaisia vaikutuksia.

Maankäyttö- ja rakennusasetuksen (1 §) mukaan maankäyttö- ja rakennuslaissa tarkoitettuja kaavan vaikutuksia selvittäessä otetaan huomioon aikaisemmin tehdyt selvitykset sekä muut selvitysten tarpeellisuuteen vaikuttavat seikat. Selvitysten on annettava riittävät tiedot, jotta voidaan arvioida suunnitelman toteuttamisen merkittävät välittömät ja välilliset vaikutukset:

- 1) ihmisten elinoloihin ja elinympäristöön;
- 2) maa- ja kallioperään, veteen, ilmaan ja ilmastoon;
- 3) kasvi- ja eläinlajeihin, luonnon monimuotoisuuteen ja luonnonvaroihin;
- 4) alue- ja yhdyskuntarakenteeseen, yhdyskunta- ja energiatalouteen sekä liikenteeseen;
- 5) kaupunkikuvaan, maisemaan, kulttuuriperintöön ja rakennettuun ympäristöön;
- 6) elinkeinoelämän toimivan kilpailun kehittymiseen.

6.1 Laadittavat selvitykset

Hankkeen yleiskaavoituksen rinnalla toteutetaan ympäristövaikutusten arviointimenettely. Yleiskaavan vaikutusten arviointi perustuu pääosin YVA-menettelyn tuloksiin. Laadittavien selvityksien sisältö on kuvattu tarkemmin hankkeen ympäristövaikutusten arviointiohjelmassa.

YVA-menettelyn yhteydessä tehdään seuraavat selvitykset:

- Kasvillisuus ja luontotyyppiselvitys
- Linnustonselvitykset
 - Pesimälinnustonselvitys
 - Päiväpetolintutarkkailu
 - Kevät- ja syysmuuton tarkkailu
 - Metsäkanalintujen soidinpaikat
 - Pöllöselvitys
 - Muuttolintujen törmäysmallinnus
- Eläimistöön liittyvät selvitykset
 - Nisäkkäiden lumijälkilaskenta
 - Lepakkonselvitys
 - Viitasammakko
- Arkeologinen selvitys
- Sähkönsiirtolinjat
 - Kasvillisuus ja luontotyyppiselvitys
 - Pesimälinnustonselvitys
 - Arkeologinen selvitys
- Maisema- ja kulttuuriympäristö (havainnekuvat, näkyvyysanalyysit)
- Melumallinnus, välkemallinnus
- Asukaskysely ja haastattelut, seurantaryhmä
- Porotalousselvitys

Alla kuvassa 6. yleinen kuvaus YVA:n ja tuulivoimaosayleiskaavoituksen vaiheista (lähde: Suomen tuulivoimayhdistys).



7. Yhteystiedot

Lisätiedot:

Kaavoituksesta vastaava:

Oulun kaupunki
Yleiskaavasuunnittelija Matti Konttinen
matti.konttinen@ouka.fi
+358 40 168 5354

Oulun kaupunki
Yleiskaavapäällikkö Paula Paajanen
paula.paajanen@ouka.fi
+358 44 703 1233

Kaavaa laativa konsultti:

Sweco Finland Oy
Kaavasuunnittelija Jaakko Raunio, YKS 666
jaakko.raunio@sweco.fi
p. +358 40 188 4111

YVA-menettelyn konsultti:

Sweco Finland Oy
Ympäristöasiantuntija Anu Haanela
anu.haanela@sweco.fi
p. +358 44 587 7497

Hankkeesta vastaava:

Infinergies Finland Oy
Projektijohtaja Sirkku Kosamo
sirkku.kosamo@infinergies.com
p. +358 44 972 3443

Infinergies Finland Oy
Hankekehitysjohtaja Annika Reichel
annika.reichel@infinergies.com
p. +358 41 315 5384

