

Terwa Tower herkkyystarkastelut



8.3.2023

Harris
Kjisik

Sisällys

1	Sisällys
2	Johdanto
3	Vänmanninsaari
8	Herkkyystarkastelut
9	VE A "Hotelli"
15	VE B "Hybridi"
21	VE C "Kulttuurikeskus"
27	Vertailu
29	Pysäköinti
30	Vaikutusten arviointi
34	Loppusanat
35	Epilogi

Tilaaja:

Oulun kaupunki, yhdyskunta- ja ympäristöpalvelut

Kuvalähteet:

Ilmakuvat ja historialliset Jaatisten suunnitelmat:
Oulun kaupunki

Suunnitelmat, luonnokset ja valokuvat:
Arkkitehtitoimisto Harris ja Kjisik Oy

Aika ja paikka

8.3.2023, Helsinki

Johdanto

”Kaksi hahmoa etsimässä tekijää”

(vapaasti Luigi Pirandelloa lainaten)



Marjatta ja Martti Jaatinen voittivat vuonna 1962 arkkitehtikilpailun, jossa haettiin ratkaisua Oulun keskustan ranta-alueen kehittämiseksi. Voittaneesta ehdotuksesta, joka oli radikaalin monumentaalinen sekä kansainvälisenkin mittapuun mukaan vahvasti ajan hermolla, on toteutunut ainoastaan tekosaari sekä sillä sijaitsevat julkiset rakennukset, maamme rajojen ulkopuolellakin korkeatasoisesta arkkitehtuuristaan tunnetut kaupunginteatteri sekä kaupunginkirjasto. Teatterin ja kirjaston lisäksi toriaukion pohjoisreunaa rajaavaa hotellia pidetään alkuperäisen suunnitelman osana, vaikka paikka oli suunnitelmassa varattu valtion virastotalolle. Alue on ollut jatkuvan keskustelun aiheena jo lähes 60 vuotta. Uusia ideoita on kehitelty mutta niistä on lähes kaikista syystä tai toisesta sittemmin luovuttu. Alun perin saaren kompositioon kuului myös 22-kerroksinen toimistotalo sekä 6-kerroksinen kaupungintalo (Jaatisten suunnitelma vuodelta 1965, sivu 7). Näiden elementtien toteuttaminen on aina silloin tällöin noussut esiin, aivan viime aikoina vahvemmin kuin koskaan ennen.

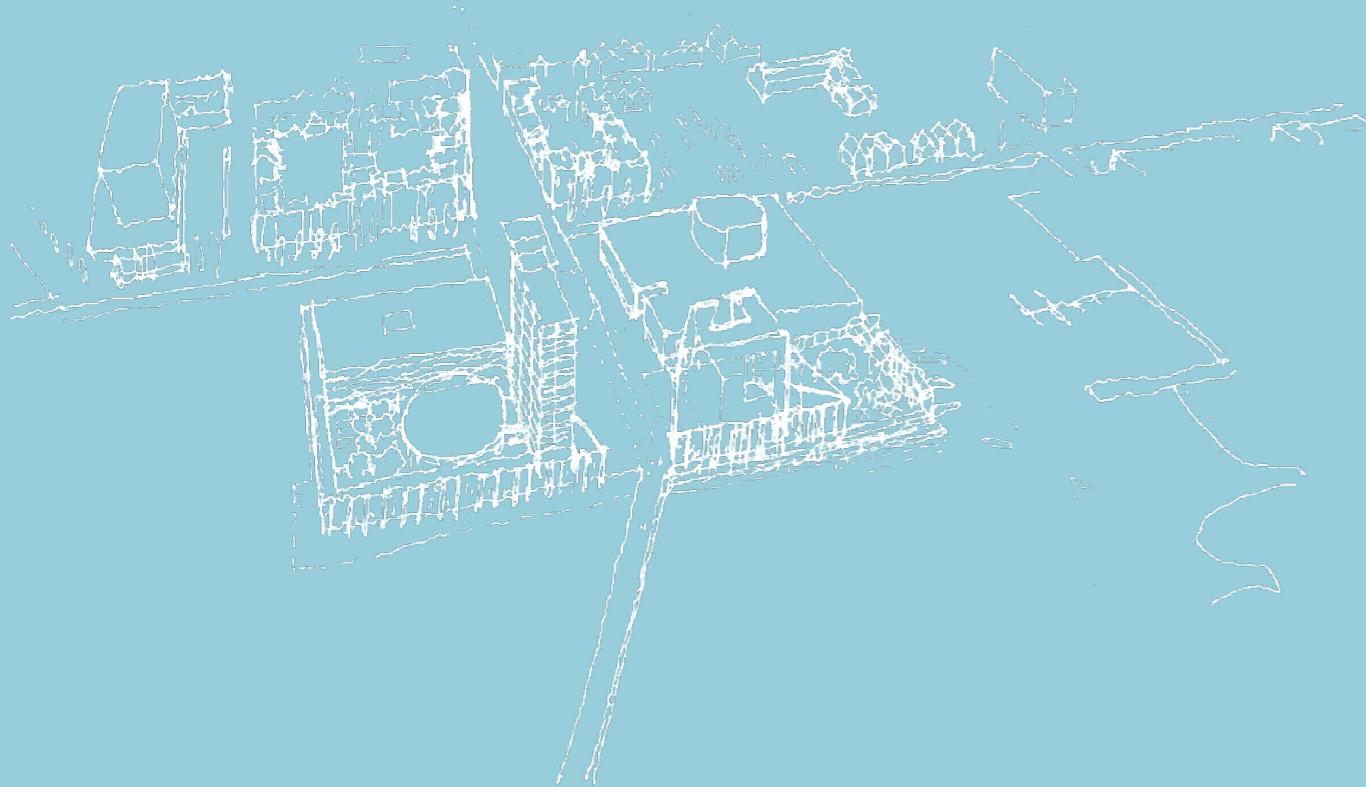
Vänmanninsaaren veistoksellista monumentaalisuutta on alun perin haluttu korostaa sen eteen muodostetulla valtavan kokoisella aukiolla. Kansainväliset 1950-1960 lukujen ideat ovat selvästi innoittaneet suunnittelijoita ja päättäjiä. Uusien pääkaupunkien kuten Oscar Niemeyerin Brasilian sekä Le Corbusierin Chandigarhin suunnitelmiin on tutustuttu. Tähän ajan henkeen liittyvät myös Jaatisten ajatukset purkaa Rantakadun umpikorttelit ja rakentaa tilalle vapaasti seisovia rakennusmassoja, joiden rooli olisi muodostaa valtavan ”piazzan” itäinen reuna ja näin kommunikoida Vänmanninsaaren kokonaisuuden kanssa.

Kilpailun jälkeen on lähialueilla tapahtunut suuriakin muutoksia joista merkittävin Meritullin alueen kehittäminen kauppatorin eteläpuolella. Punatiilisen kauppahallin ja siihen liittyneiden puisten aittarakennusten uudelleenjärjestelyt,

uuden kesken jääneen hotellirakennuksen rakentaminen sekä ison paikoitusalueen muodostaminen, ovat myös muuttaneet alueen luonnetta samoin kuin Vänmanninsaaren vievän tien jatkeeksi rakennettu Pikisaaren silta. Jaatisten suunnitelmasta puuttuu siis yhä osa saaren suunnitelluista elementeistä ja harvat viime vuosikymmenien aikana tapahtuneet muutokset ovat parantaneet kokonaistilannetta. ”Tyhjiys” ei välttämättä ole urbaanina elementtinä niitä helpoimpia, varsinkaan meidän leveysasteillamme. Seurauksena on urbaanin ”pöhinän” puuttuminen ja yleinen viihtyisyyden puute, ei ainoastaan Vänmanninsaarella, mutta myös, ja aivan erityisesti mantereen puolella. Tämä on huolestuttavaa sillä pitäisihän kauppatorialueen olla Oulun kaupungin sykkivä sydän. Mieleen tulee väistämättä Jan Gehlin väittävä siitä, että urbaani aukio, jossa et pysty tunnistamaan sen vastapäisellä reunalla liikkuvaa henkilöä, on liian laaja.

Tämä tarkastelu on laadittu viranomaisneuvottelussa esille tulleen vaikutusten arvioinnin laajentamiseksi. Lyhytaikaisen työrupeaman tarkoituksena on ollut tarkastella Vänmanninsaaren roolia tässä kokonaisuudessa. Tätä on luonnollisesti vaikea tehdä lainkaan puuttumatta muihin tässä jo mainittuihin asioihin, ja vähintäänkin niihin, joita käsiteltiin jo vuoden 1962 arkkitehtikilpailussa. Uusimmat Vänmanninsaarelle laaditut suunnitelmat käsittävät 19-kerroksisen hotellirakennuksen sekä erillisen 6-kerroksisen hybridirakennuksen. Herkkyystarkastelun suorittamaan valitun konsultin tehtävään on kuulunut paitsi näistä samoista toiminnallisista ja määrällisistä lähtökohdista valmisteltu vaihtoehtoinen suunnitelma, myös kaksi muuta variaatiota, yksi joka periaatteessa sisältää pelkän tornirakennuksen ja toinen, jossa konsulttia on pyydetty tutkimaan tilannetta puhtaalta pöydältä lähtökohtana matalampi rakentaminen.

Vänmanninsaari



Vänmanninsaari sijaitsee keskeisellä ja kaupunkikuvallisesti merkittävällä paikalla Oulun kaupungin ydinkeskustan ruutukaava-alueen päätteenä, torin edustalla ja osana merellistä suistoaluetta. Marjatta ja Martti Jaatisten kilpailuehdotuksen mukaan toteutunut Oulun monumentaalikeskustan osa on vahva ja tärkeä osa Oulun kaupungin identiteettiä.

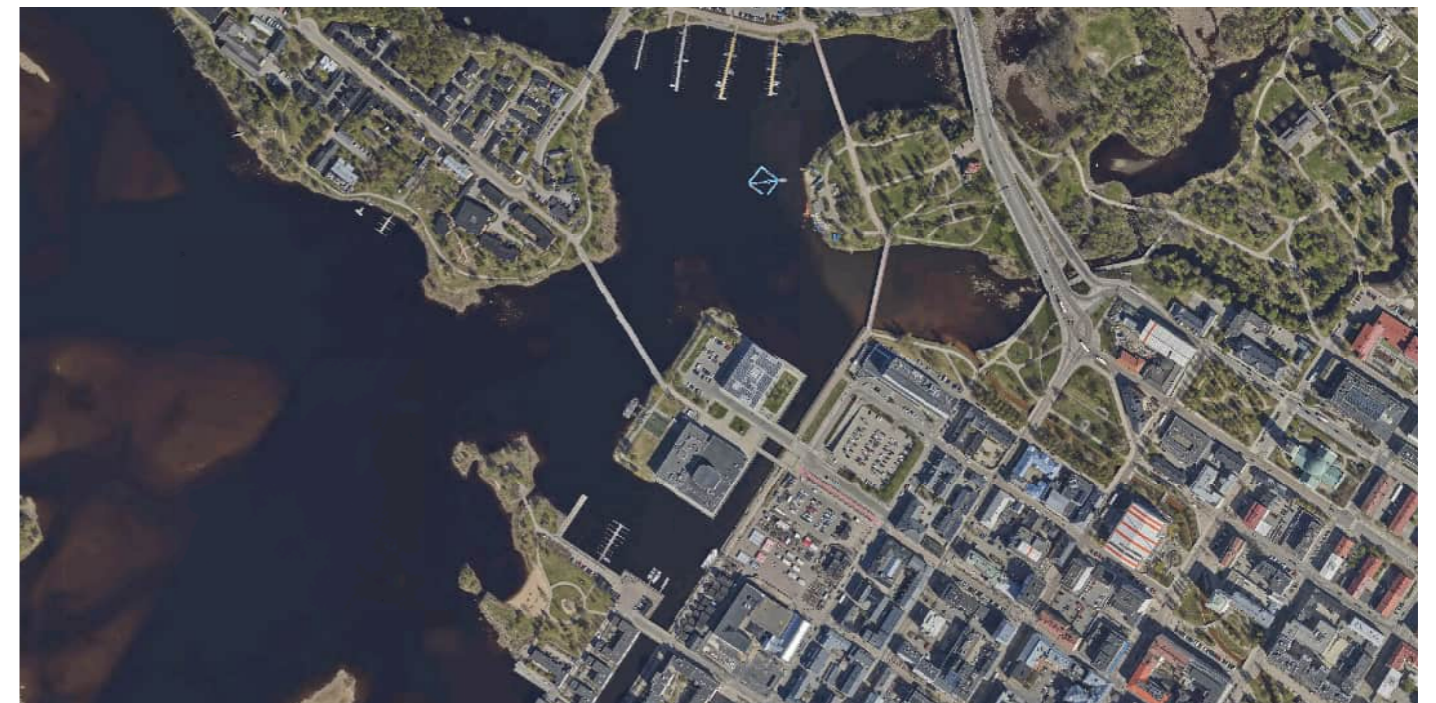
Alun perin pieni, maakannaksella mantereeseen liittynyt Vänmanninsaari on saanut nykyisen rakennetun suorakulmisen muotonsa vuonna 1962 järjestetyn Oulun hallinto- ja kulttuurikeskuksen suunnittelukilpailun voittaneen ehdotuksen "Saari" mukaisesti. Ehdotuksesta ovat toteutuneet Jaatisten suunnittelemina vuonna 1972 valmistunut Oulun kaupunginteatteri sekä vuonna 1981 valmistunut Oulun pääkirjasto, jotka edustavat tinkimätöntä modernia betoniarkkitehtuuria. Suunnitelmassa saarella sijainneet 22-kerroksinen torni ja nelikerroksinen kaupungintalo ovat jääneet toteutumatta.

Vänmanninsaaren ja torinrannan yhdistävä tie kulkee nykyään kahdella vierekkäisellä kanavan

ylittävällä sillalla. Tien päätteenä, teatterin ja kirjaston välissä, on kivetty Kaarlenaukio, jonka keskellä on Osmo Somman, Reijo Paavilaisen ja Pertti Mäkisen veistos Merelle (Merenkulun muistomerkki) vuodelta 1985. Teatterin luoteispuolella on pääasiassa nurmialuetta ja kirjaston luoteispuolella on pysäköintialue. Näiltä osin saari on keskeneräinen eikä lunasta potentiaaliaan Oulun merellisenä keskipisteenä.

Vuonna 1998 valmistunut silta Pikisaareen on muuttanut Vänmanninsaaren luonnetta kaupungin päätepisteestä tärkeäksi kulkuyhteydeksi. Alueen poikki kulkeva kevyen liikenteen yhteys on osa Oulun kaupungin pyörätieverkoston vilkasta pääreittiä sekä Merellistä reittiä.

Teatteria on laajennettu peruskorjauksen yhteydessä vuonna 2004 Peruskorjauksen ja laajennuksen suunnitteli Arkkitehtuuritoimisto Seppo Valjus Oy. Suunnittelusta vastasivat arkkitehdit Sampo Valjus ja Laura Sorri.



Ilmakuva 2022



Näkymä Raatinsaaresta kohti Torinrantaa



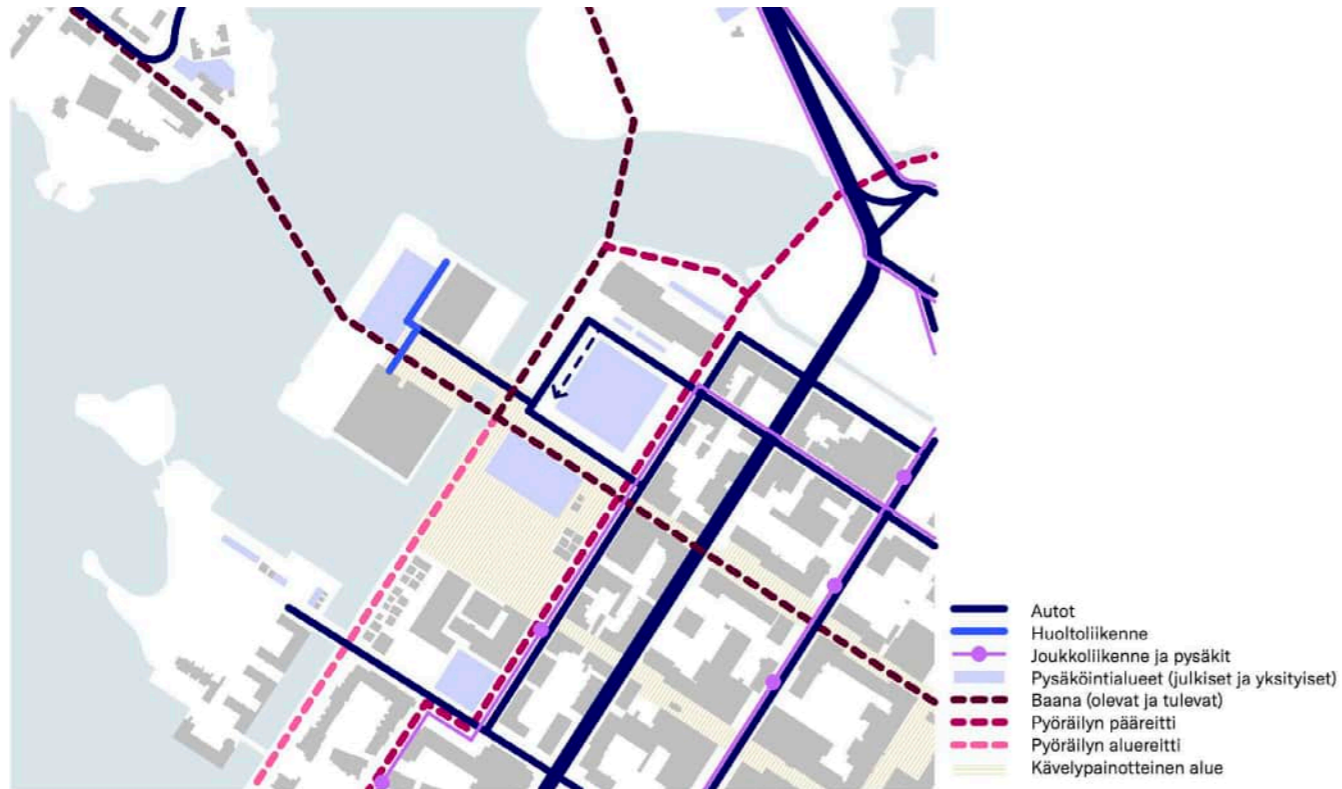
Vänmanninsaari, kirjasto etualalla ja teatteri taustalla



Teatteri Kiikelinsillan suuntaan



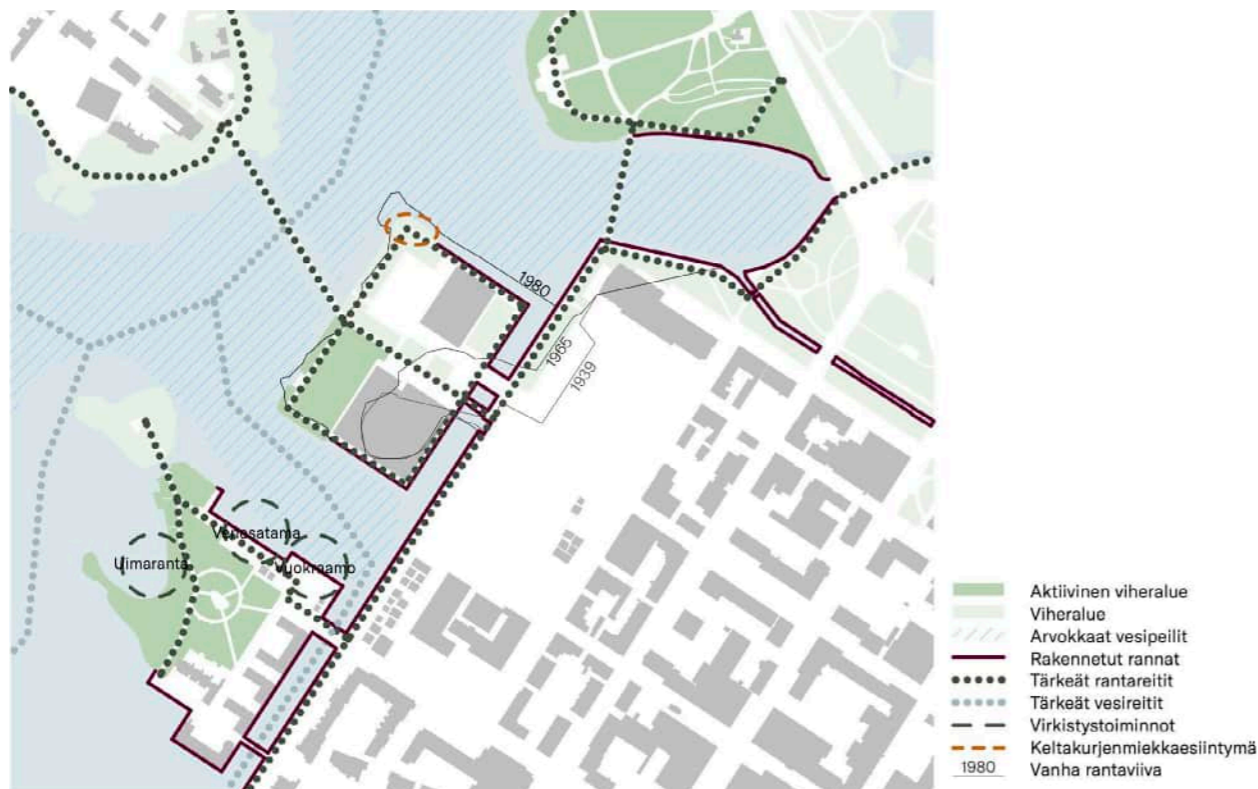
Kirjasto ja sen etualalla pysäköintialue



Liikennekaavio

Kaaviossa on esitetty lähialueen tärkeimmät liikenneyhteydet. Suunnittelualue on hyvin kytkeytynyt liikenteen verkostoon ja erityisesti jalankulun ja pyöräilyn yhteydet ovat erinomaiset. Alue on helposti saavutettavissa jalan ja pyöräillen ja sen läpi kulkee paljon jalkankulku- ja pyöräilyliikennettä mm. Pikisaaren ja Hietasaaren suuntaan. Aluetta sivuaa ja sen läpi kulkee sekä pyöräilyn alureitti että baanat. Pyöräilyn pääreitti kulkee myös lähetyvillä. Vänmanninsaari sekä torialue ovat jo tai niitä tullaan kehittämään kävelypainotteisina alueina, jolloin suunnittelualue ja sen lähialue laajentavat kävelykeskustaa.

Nykyisin saarella on myös moottoriajoneuvoliikennettä saaton, pysäköinnin ja huollon muodossa. Kirjaston vierinen pysäköintialue palvelee sekä kirjastoa että teatteria vaikka niiden pysäköintipaikat onkin varsinaisesti osoitettu korttelin 34 LPA-alueelle.

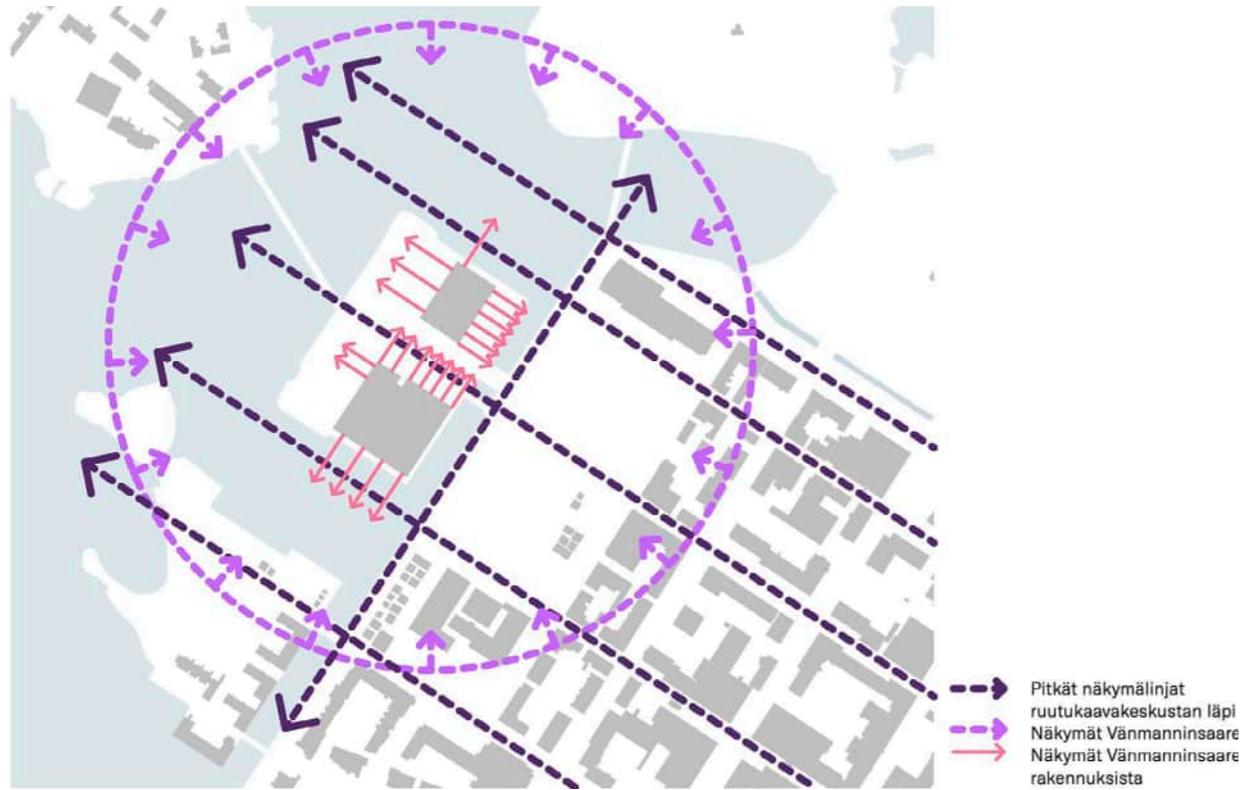


Viher- ja vesialuekaavio

Kaaviossa on kuvattu viher- ja vesialueverkostoa suunnittelualueella ja sen läheisyydessä. Suunnittelualue on osa suiston virkistysalueverkostoa. Vänmanninsaari ja sen lähialueiden rantaviivat ovat kokeneet historiassa monenlaisia muutoksia ennen kuin ne ovat rakentuneet lopulliseen muotoonsa. Alkuperäinen maa-alue ei ole enää nähtävissä. Rakennettu saari suorine rantoineen muodostaa kontrastin muille ympäristön luonnonmukaisille saarille. Vänmanninsaaren ympärille on muodostunut arvokkaita vesipeilejä, joita tulee ylläpitää.

Alue on keskeinen virkistysreittien näkökulmasta. Saaren läheisyydessä, saarella ja sen läpi kulkee tärkeitä virkistysreittejä, jotka yhdistävät viheralueverkostoa. Saari itsessään on myös ympärikäveltävä ja teatterin takana oleva viheralue on aktiivisessa käytössä.

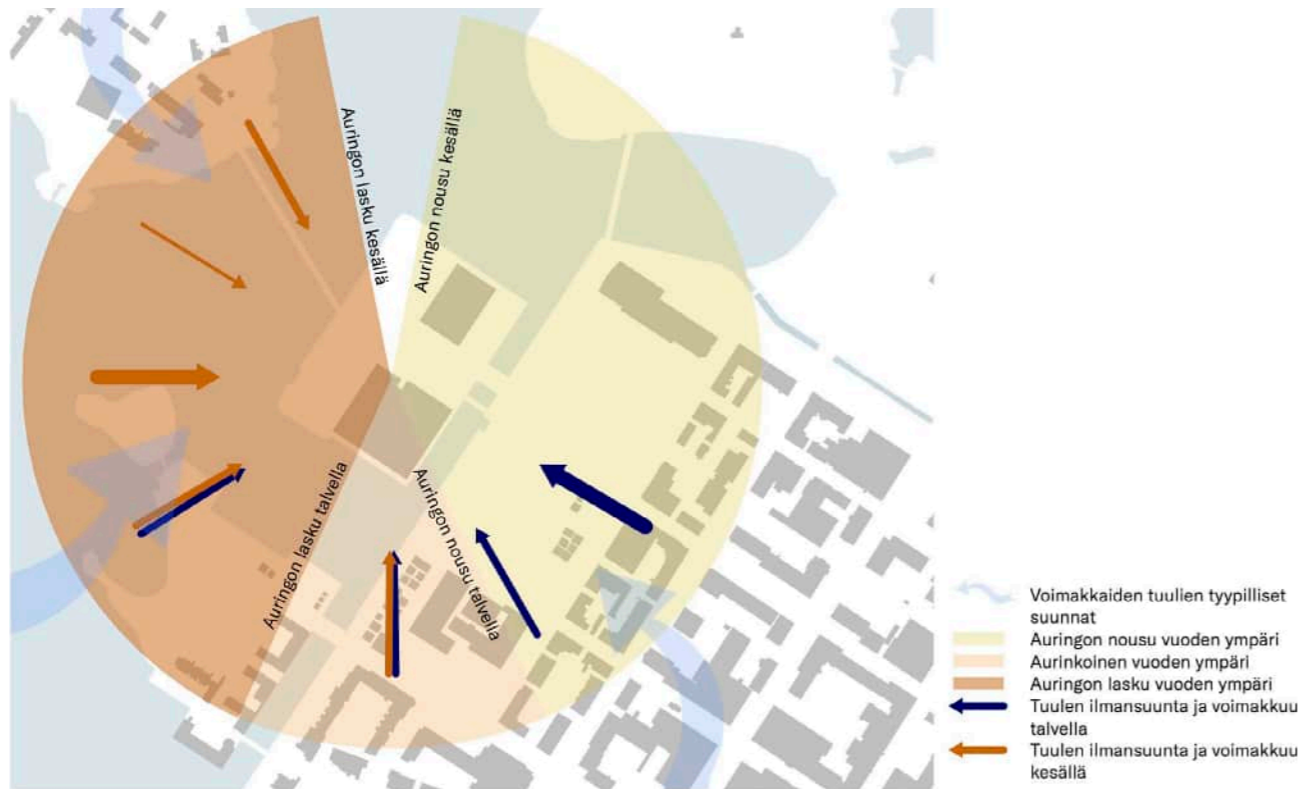
Alue on keskeinen myös veteen liittyvien virkistyspalveluiden osalta. Lähialueelle sijoittuu virkistystoimintoja, kuten wakepark, uimaranta, venesatama ja venevuokraamo. Lisäksi vesialueella kulkee vesireittejä veneille, melojille sekä supailijoille.



Näkymäkaavio

Jaatisten suunnitelmassa Vänmanninsaari oli ruutukaavakeskustan päätte. Ruutukaava näkyy liikenne- ja korttelirakenteesta ja ruutukaavakeskustasta tulevat näkymälinjat jatkuvatkin läpi saaren. Myös rannan myötäinen näkymälinja Tähtitornin kahvilalle on tärkeä. Jaatisten suunnitelman laatimisen aikaan aluetta katseltiin lähinnä keskustan suunnalta mutta nykyisin suunnittelualue on erittäin näkyvällä paikalla. Erityisesti suistoon kehittyneet rantareitit ja lähisaarien sekä vesialueiden käyttö takaavat, että aluetta katsellaan joka suunnalta eikä sillä ole selkäpuolta.

Kirjaston pääavautumissuunta on keskusta. Tärkeitä näkymiä avautuu myös suistoon, erityisesti luoteeseen, jonne avautuvat lukusalien ja työhuoneiden ikkunat. Tulevassa remontissa ylempien kerroksien tiloja avataan enemmän yleisölle, jolloin näkymät myös avautuvat suuremmalle määrälle käyttäjiä. Teatterin pääavautumissuunta on kohti kirjastoa. Lounaaseen avautuu työtilojen ikkunoita ja ravintolan ikkunoista avautuu panoraamanäkymä suistoon.



Mikroilmastokaavio

Kaavio kuvaa Vänmanninsaaren mikroilmastoon vaikuttavia olosuhteita eri vuodenaikoina. Kaaviossa on yhdistetty auringonnousun ja -laskun ilmansuunnat sektoreina kesästä talveen sekä tuulen suunnat ja voimakkuudet talvella ja kesällä.

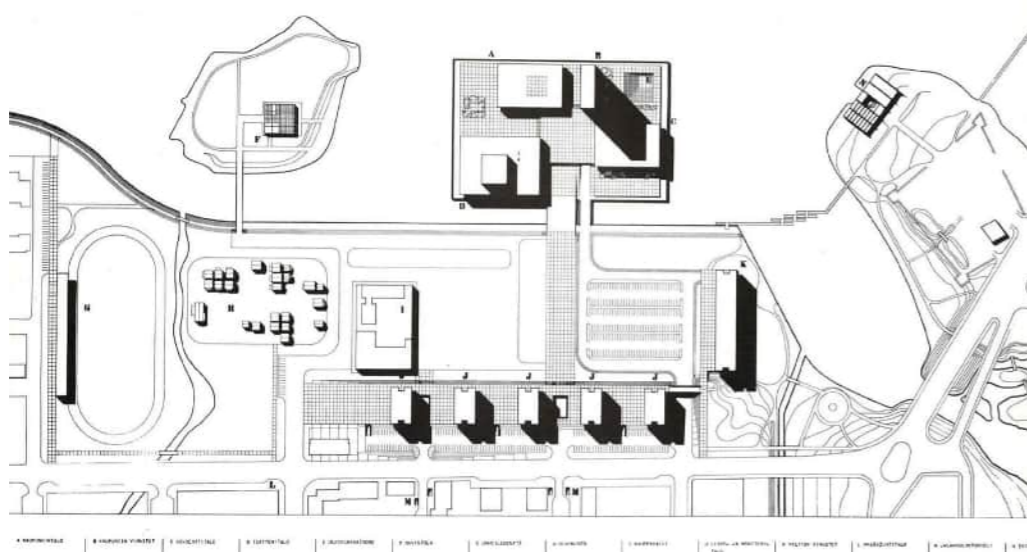
Vänmanninsaaren lounais- ja luoteisranta ovat koko vuoden ilta-auringon sektorissa mikä tekee niistä erittäin hyviä oleiluun. Kesäaikaan vallitsevat tuulet tulevat etelän ja luoteen väliltä, mikä lämpimään aikaan voi olla miellyttävää. Viileämpinä aikoina tuulisuuden vaikutus on päinvastainen. Talviaikaan vallitseva tuulensuunta on etelän ja kaakon välillä. Voimakas kaakkoistuuli sekä luoteistuulet haittaavat erityisesti Kaarlenväylää ja Piki-saarensiltaa pitkin kulkevia. Alueen avoimuus korostaa tuulen vaikutusta.

Nykyisellään Vänmannin saarella on tuulelta suojaavaa kasvillisuutta tai rakenteita melko vähän. Myöskään kasvillisuuden tai rakennusten aiheuttama varjostus ei ole kovin merkittävää.



Kulttuurihistoriakaavio

- RKY Alueet
- Suojellut ja arvokkaat rakennukset
- Jaatisten suunnitelma - avoin tila
- Jaatisten suunnitelma - rakennukset
- Jaatisten suunnitelma - rantaviiva



Jaatisten suunnitelma vuodelta 1965

Vänmanninsaari kuuluu valtakunnallisesti merkittävien rakennettujen kulttuuriympäristöjen (RKY) kohteeseen ”Oulun rantakorttelien julkinen kaupunkitila” ja sitä reunustaa pohjoispuolelta toinen RKY-alue ”Oulujoen suiston historiallinen kokonaisuus”.

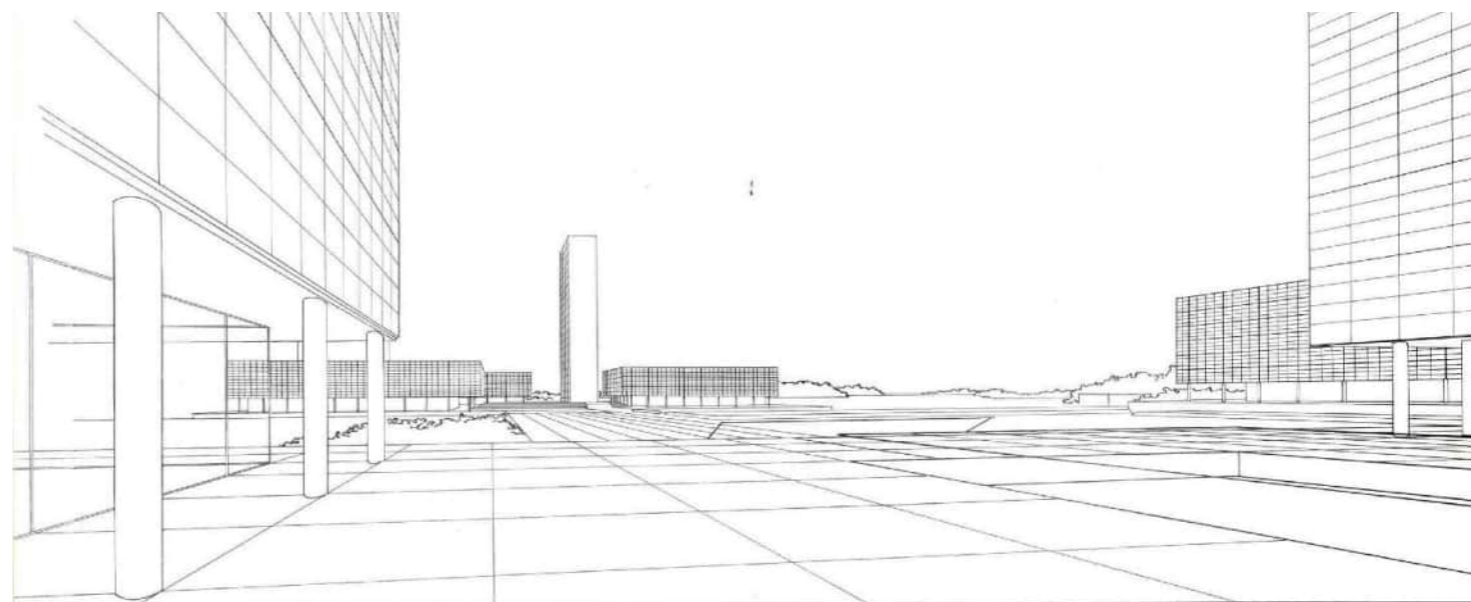
Lähiympäristöön sijoittuu useita suojeltuja rakennuksia ja rakennuskokonaisuuksia. RKY-kuvauksen mukaan Oulun rantakorttelien julkinen kaupunkitila muodostaa merkittävän kaupunkihistoriallisen kokonaisuuden, joka kuvastaa sekä Oulun 1870-1880-lukujen vaurastumista kaupalla ja merenkululla että 1960-luvun monumentaalista keskustasuunnittelua.

Kaaviossa on katkoviivalla esitetty Jaatisten kilpailuehdotuksen ja sen perustella laaditun vuoden 1965 kaavan mukainen suunnitelma Vänmanninsaaren osalta. Ehdotuksessa vapaaseen sommitelmaan asettuvat julkisia toimintoja sisältävät rakennukset - 22-kerroksinen torni ja kolme

4-kerroksista suorakaiteista rakennuskappaletta - sekä niiden väliin ja ympärille syntyvä julkinen kaupunkitila muodostavat veistoksellisen ja avoimen kokonaisuuden. Torni ja sen viereen ehdotettu kaupungintalo rajaavat keskelle muodostuvaa torialuetta ja samalla näkymää Pikisaareen. 1998 rakennettu silta Pikisaareen muuttaa Kaarlentorin luonnettaan kaupunkitilallisesta päätepiesteestä läpikulun paikaksi.

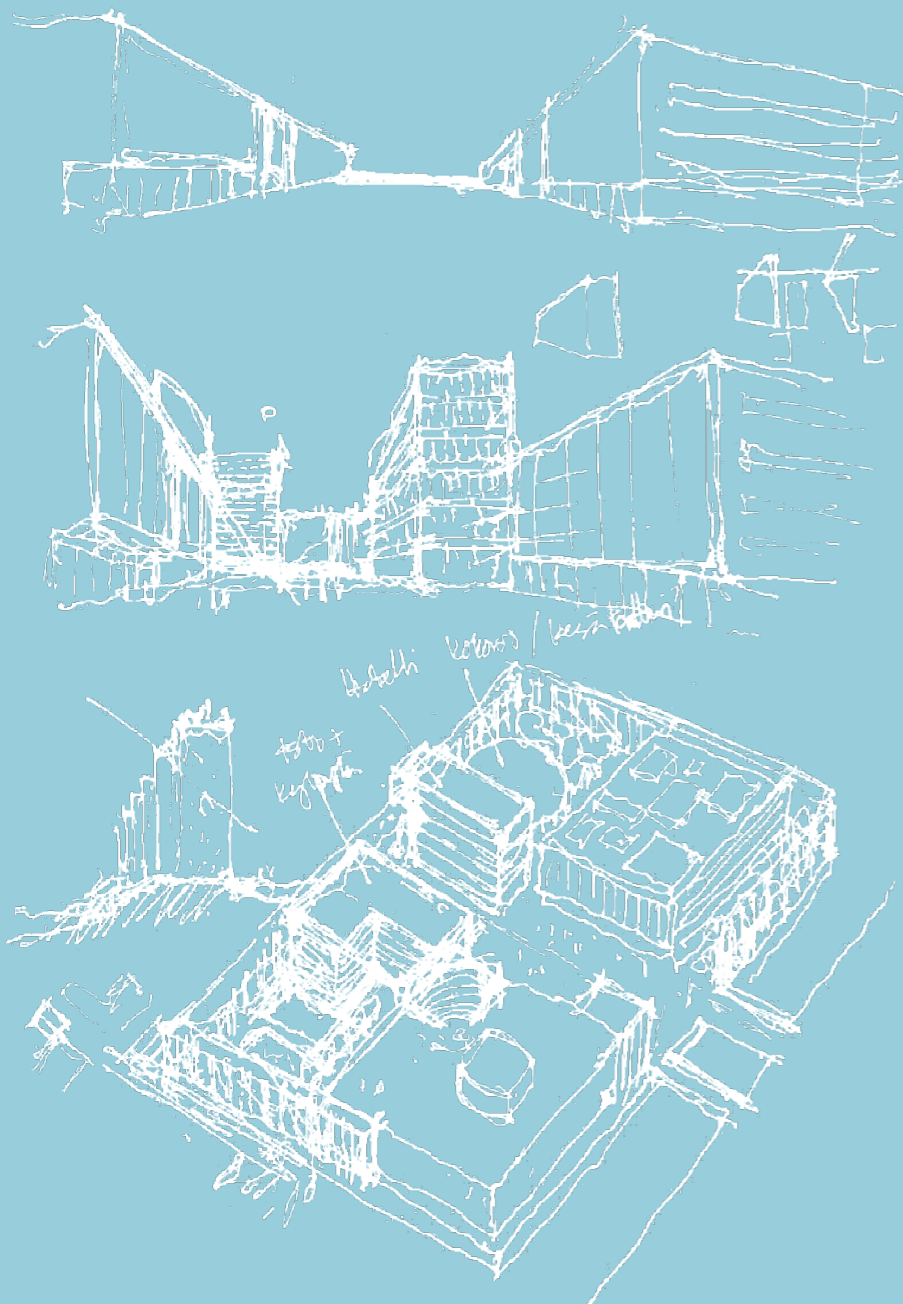
Kaaviossa on oranssilla on esitetty toteutuneet osat teatteri (v. 1972) ja kirjasto (v. 1981) sekä harmaalla teatterin laajennus (v. 2004). Laajennus ei noudata Jaatisten ehdotuksen erillisten rakennuskappaleiden sommitelman periaatetta vaan se on rakennettu suoraan teatteriin kiinni.

Pikisaareen johtava silta sekä teatterin laajennus rajoittavat jossain määrin mahdollisuuksia toteuttaa alue alkuperäisen kilpailuehdotuksen hengen mukaiseksi.



Näkymä kohti Vänmanninsaarta (Jaatiset 1965)

Herkkyys- tarkastelut



a

Vaihtoehto A perustuu kaavamuutoksen hakijoiden ehdottamaan toiminnalliseen sisältöön. Suunnitelmassa saarelle sijoittuu 22-kerroksinen tornihotelli, johon kuuluu osin kaksikerroksinen jalustaosa. Jalustaosaan sijoittuvat mm. ravintola sekä hotellin huolto. Saaren neljäs massa on viisikerroksinen hybridirakennus, joka koostuu julkisesta tapahtumatilasta, toimistotiloista sekä huoneistohotellista.



b

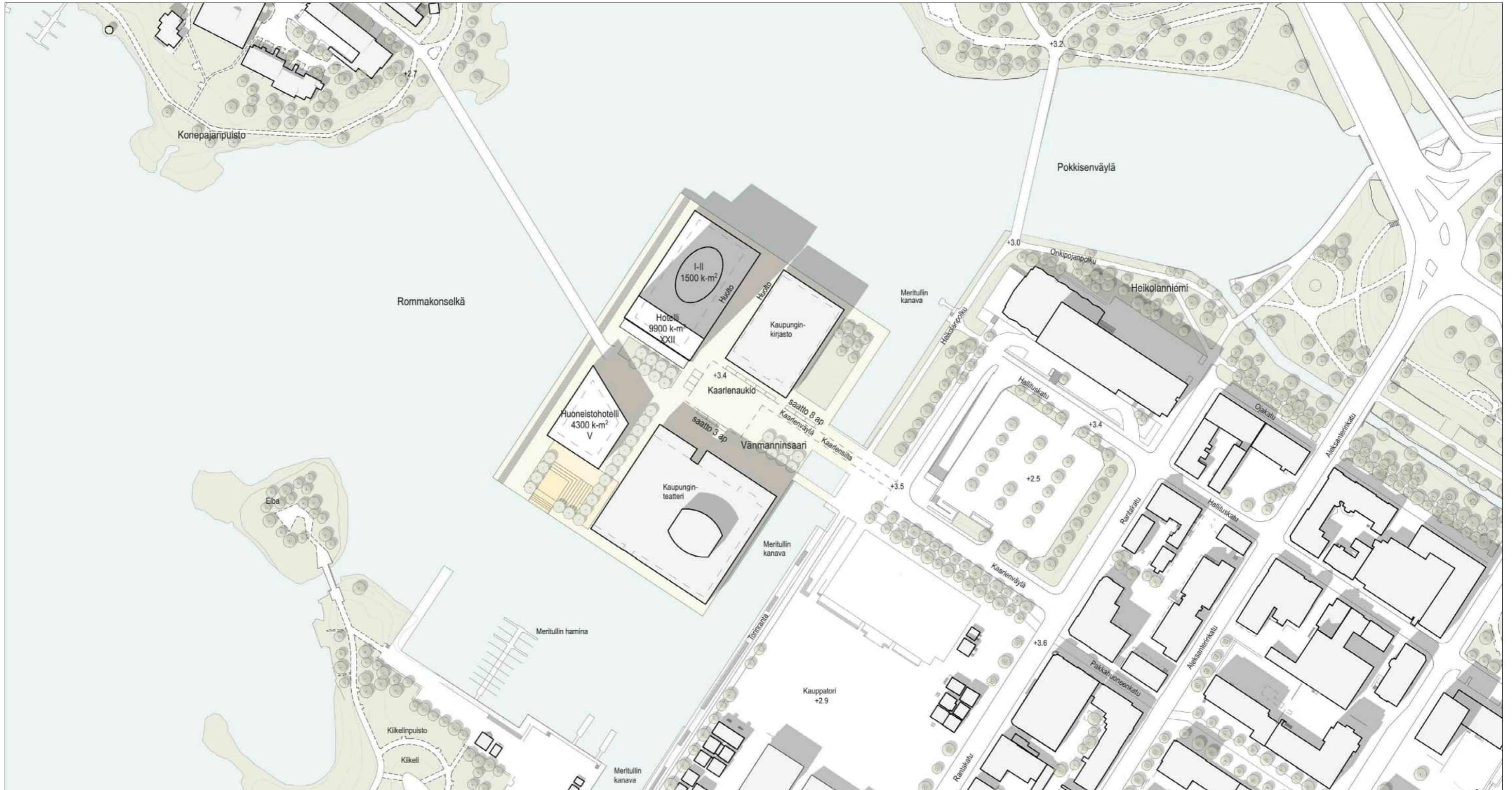
Vaihtoehdossa B on tutkittu suunnitelmaa, jossa Vänmanninsaarelle sijoitetaan 14-kerroksinen torni sekä siihen liittyvä jalustaosa. Torni on toiminnoiltaan hybridi ja koostuu luonteeltaan avoimista ja julkisista toiminnoista, kuten kahvilasta, ravintolasta, luentosaleista, opetuksen tiloista sekä hallinnosta ja toimistoista. Tornin viereen sijoittuu yksikerroksinen pyöreä paviljonkirakennus ja ulkoamfi.



C

Vaihtoehdossa C on tutkittu Vänmanninsaarelle sijoitettavaa matalampaa rakentamista. Suunnitelmassa on ehdotettu saarelle sijoitettavaksi avoin viisikerroksinen kulttuurikeskus, johon sijoittuu tapahtumien, kokousten ja näyttelyn tiloja. Lisäksi saarelle sijoittuu kaksikerroksinen kahvilapaviljonki. Saarelle muodostuu julkista oleskelutilaa, jota on rajattu arkadirakennelmilla.

VE A "Hotelli"



Asemapiirustus 1:2000



Viistoilmakuvaupotus Pikisaaren suunnasta



Viistoilmakuvaupotus kaupungin suunnalta



Näkymä Pikisaaresta



Näkymä torilta

Vaihtoehto A perustuu kaavamuutoksen hakijoiden ehdottamaan toiminnalliseen sisältöön. Suunnitelmassa saarelle sijoittuu 22-kerroksinen tornihotelli, johon kuuluu osin kaksikerroksinen jalustaosa. Torniosan jalanjälki on ehdotuksessa 13,4 x 40,2 m. Laajalle näkyvä, koko kaupungin keskeismonumentiksi kohoava torni, edellyttää rakennukselta alkuperäisen kilpailuehdoksen esittämää siroutta ja hienovaraista arkkitehtuuria.

Hotellin jalustaosaan sijoittuvat mm. ravintola sekä hotellin huolto. Kaupunginkirjaston kolmannesta ja neljännestä kerroksesta säilyy osin näkymät jalustaosan ylitse kohti saaristoa.

Saaren neljäs rakennus on viisikerroksinen hybridirakennus, joka koostuu 1. ja 2. kerroksen julkisesta tapahtumatilasta, toimistotiloista sekä huoneistohotellista. Sen sijainti ja muoto sallivat näkymät saaristoon kaupunginteatterin ravintolasta.

Teatterin ja hybridirakennuksen vapaaksi jättämään saaren kulmaan, parhaaseen ilmansuuntaan, tulee amfiteatterimaiset portaat kohti järven pintaa. Tähän liittyvä rantapuisto kuten myös koko rantaviiva muuallakin saarella on julkista, aina kansalaisten käytössä, olevaa tilaa.

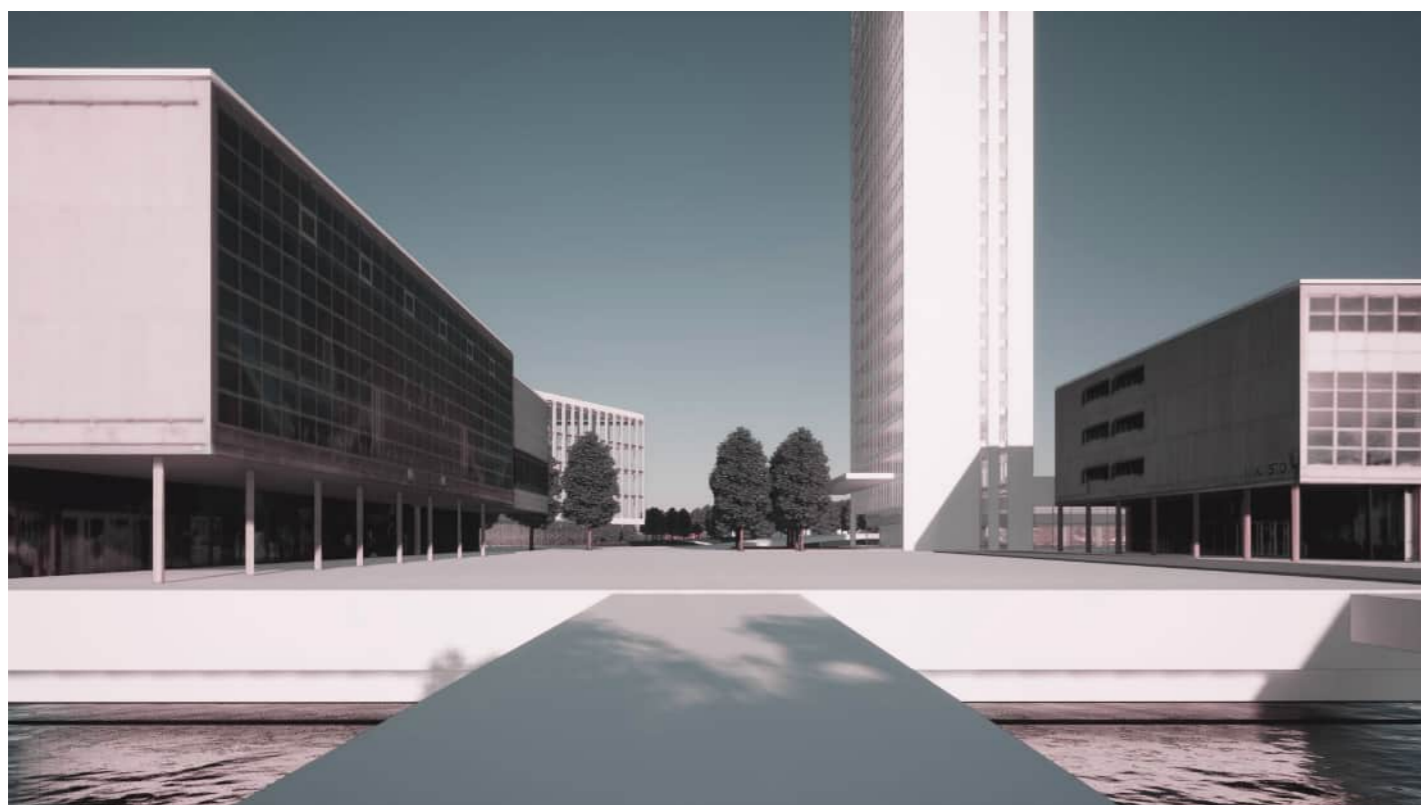
Vaihtoehdossa on Jaatisten alkuperäistä kilpailuehdotusta ja sen edustaman aikakauden ihanteita uudelleen tulkitseva minimalistinen arkkitehtoninen ote – aukottoman kiviaineksen ja kevyen ”curtain wall” -tyyppisen aukotuksen yhdistävä moderni versio. Rakennusten sijoittelussa on myös pyritty luomaan julkista tilaa ja avoimuutta kilpailuehdoksen hengen mukaisesti.



Näkymä Kiikelinsillalta



Näkymä Pokkitörmältä

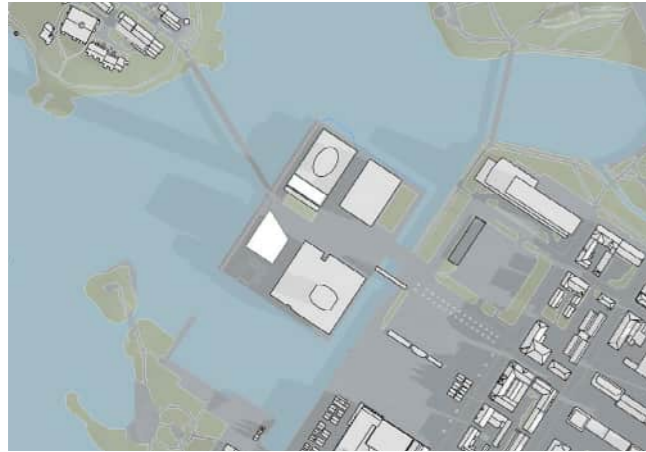


Näkymä Kaarlenväylältä

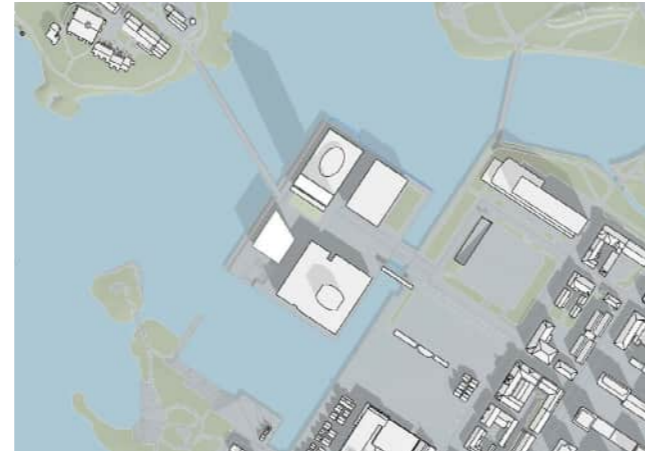


Näkymä veneväylältä

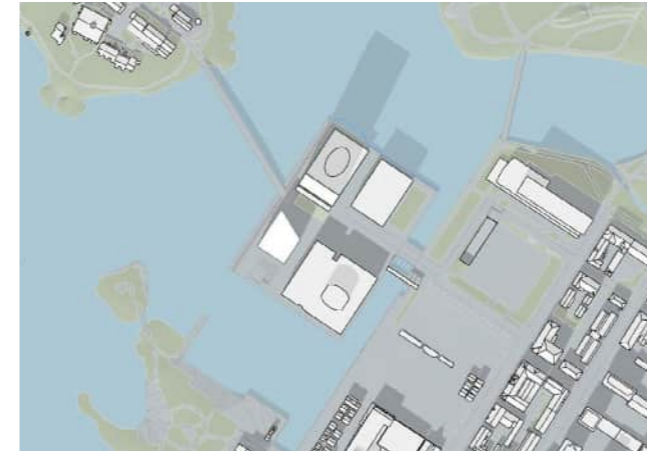
Varjotarkastelu VE A



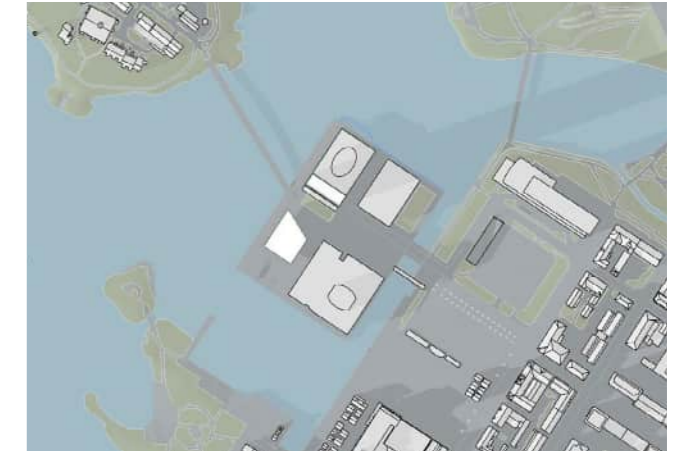
Varjostus kevät 9.00



Varjostus kevät 12.00



Varjostus kevät 15.00



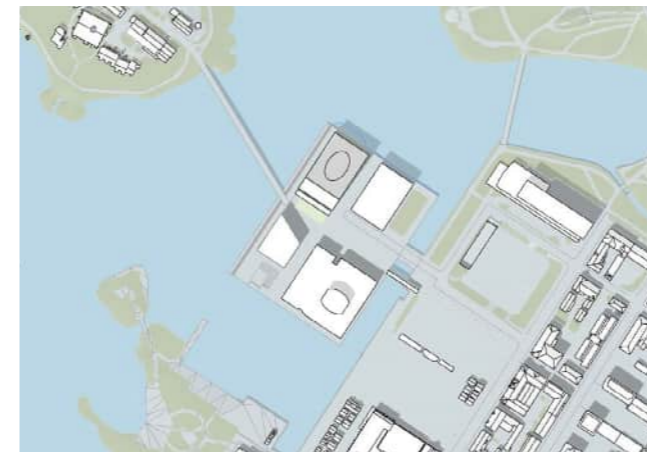
Varjostus kevät 18.00



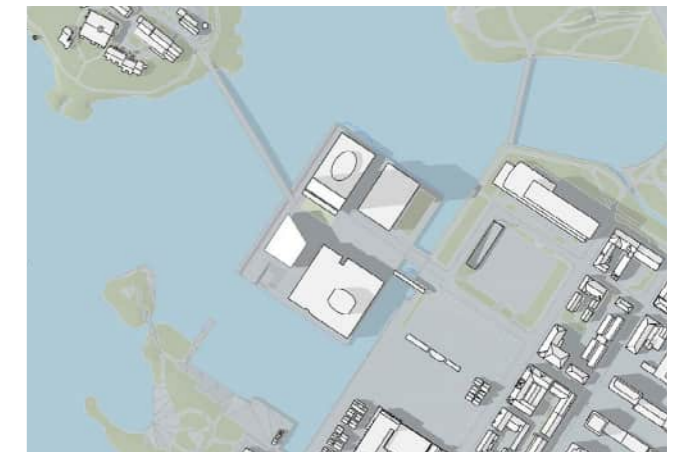
Varjostus kesä 9.00



Varjostus kesä 12.00



Varjostus kesä 15.00



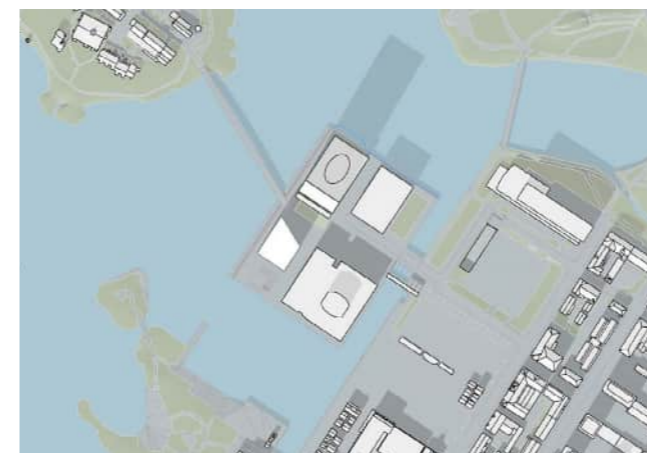
Varjostus kesä 18.00



Varjostus syksy 9.00



Varjostus syksy 12.00



Varjostus syksy 15.00



Varjostus syksy 18.00



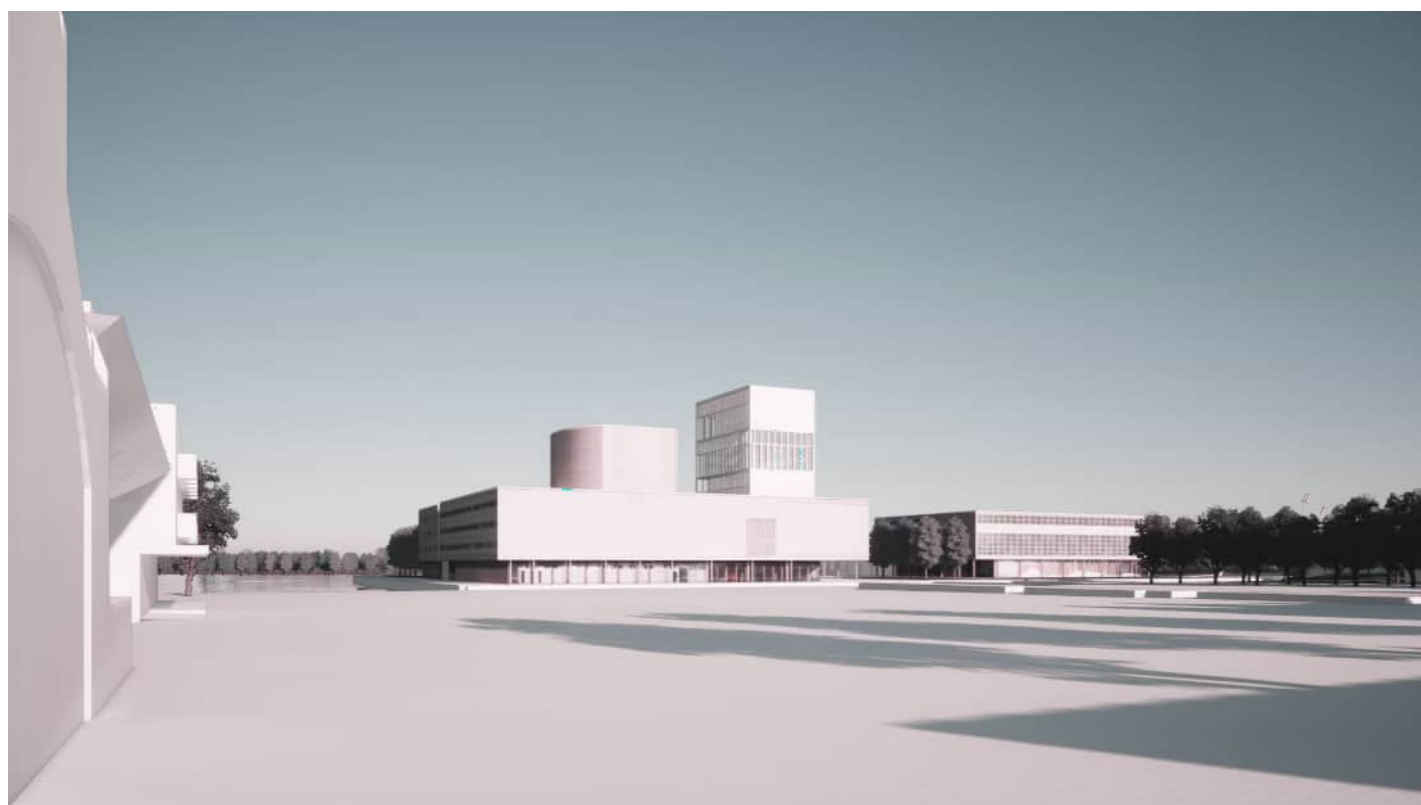
Viistoilmakuvaupotus Pikisaaren suunnasta



Viistoilmakuvaupotus kaupungin suunnalta



Näkymä Pikisaaresta



Näkymä torilta

Vaihtoehdossa B on tutkittu suunnitelmaa, jossa Vänmanninsaarelle sijoitetaan 14-kerroksinen torni sekä siihen liittyvä jalustaosa ja erillinen pyöreä paviljonki.

Ehdotettu torni noudattaa sijainniltaan ja mittakaavaltaan pitkälti Jaatisten ajatusmaailmaa, mutta on vapaamuotoisempi ja veistoksellisempi. Alkuperäistä Jaatisten ehdotusta huomattavasti matalampana torni kestää myös jonkin verran syvemmän rakennusrungon. Matalampana torni vertautuu suuremmin kirjaston ja teatterin arkkitehtuuriin ja massoitteeluun ja vaatii huolellista yhteensovitusta sekä vähäeleistä veistoksellista otetta.

Torni voisi esimerkiksi olla hybridirakennus, joka yhdistää hallinnon, opetuksen, kulttuurin, palvelujen ja työnteon tiloja, jotka ovat luonteeltaan julkisia. Rakennus olisi aina auki yleisölle ja jossa järjestettäisiin erilaisia tapahtumia (vrt. Helsingin Yliopiston Tiedekulma). Tornin jokainen kerros olisi erilainen, sekä mitoituksellisesti että ohjelmallisesti.

Saaren vapaaksi jäävä osa on avointa rakennettua puistoa, josta löytyy kalustemaisia rakennelmia, jotka mahdollistavat mm. erilaisia pop-up-tyyppisiä toimintoja. Pyöreä amfiteatteri-ravintolapaviljonki on merkittävä osa rakennettua puistokokonaisuutta. Maisemasuunnittelulla on tässä, kuten muissakin vaihtoehdoissa erittäin tärkeä rooli, sillä saari on julkisessa käytössä oleva kokonaistaideteos.



Näkymä Kiikelinsillalta



Näkymä Pokkitörmältä



Näkymä Kaarlenväylältä



Näkymä veneväylältä

Varjotarkastelu VE B



Varjostus kevät 9.00



Varjostus kevät 12.00



Varjostus kevät 15.00



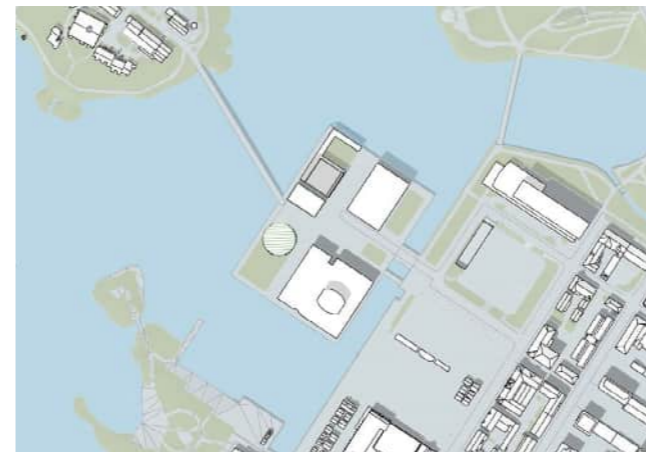
Varjostus kevät 18.00



Varjostus kesä 9.00



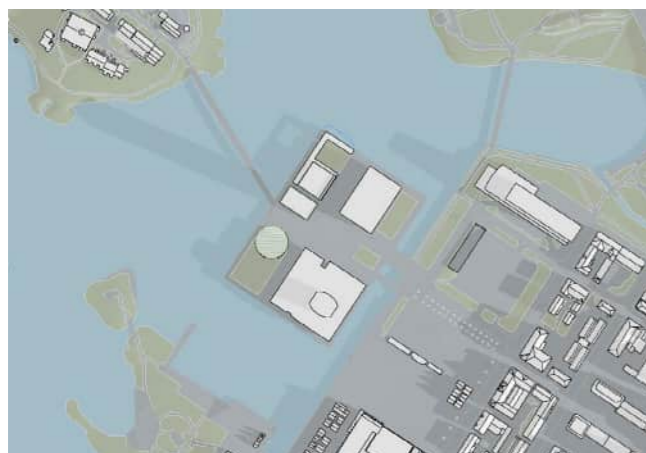
Varjostus kesä 12.00



Varjostus kesä 15.00



Varjostus kesä 18.00



Varjostus syksy 9.00



Varjostus syksy 12.00

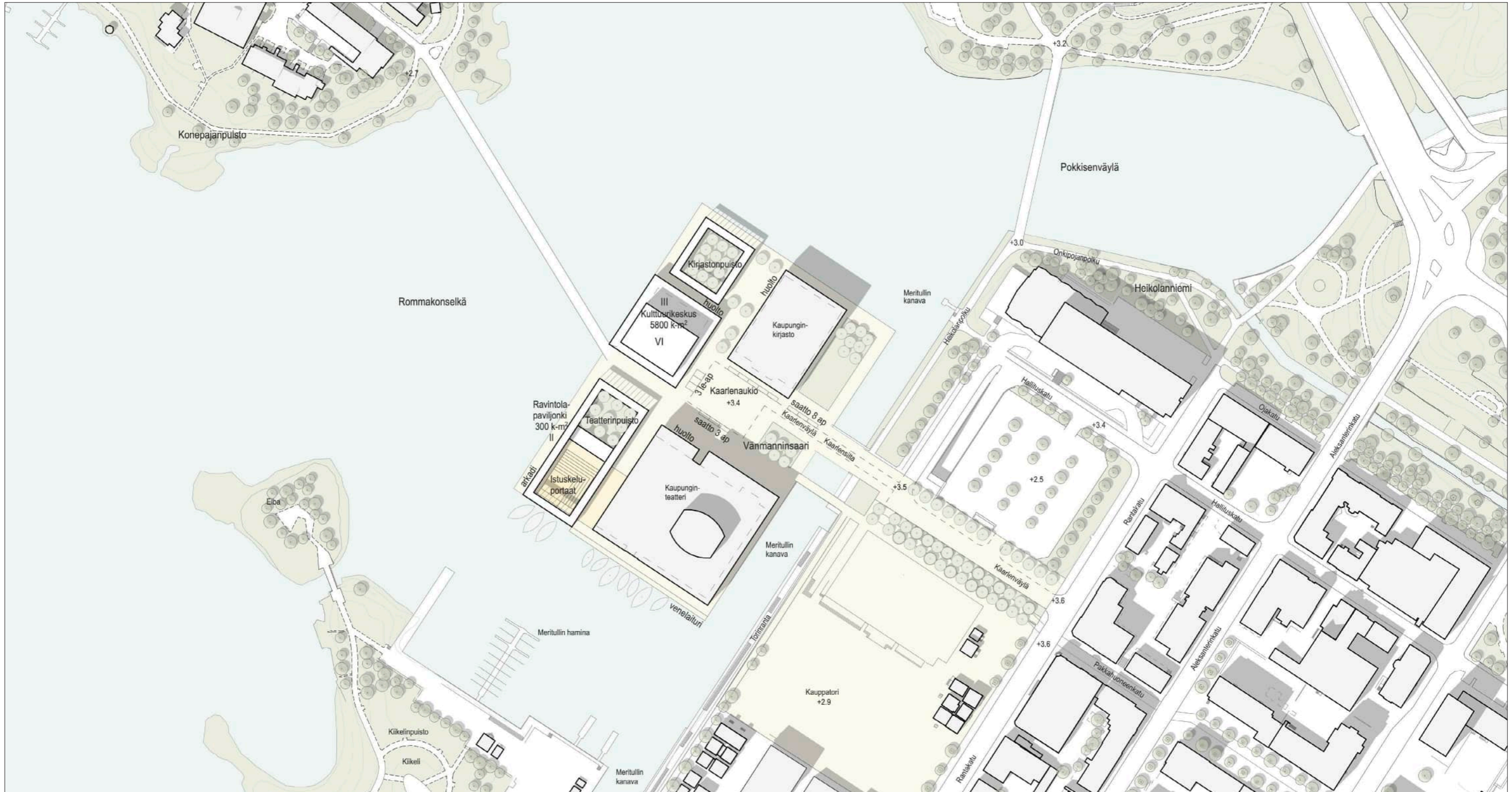


Varjostus syksy 15.00



Varjostus syksy 18.00

VEC "Kulttuurikeskus"



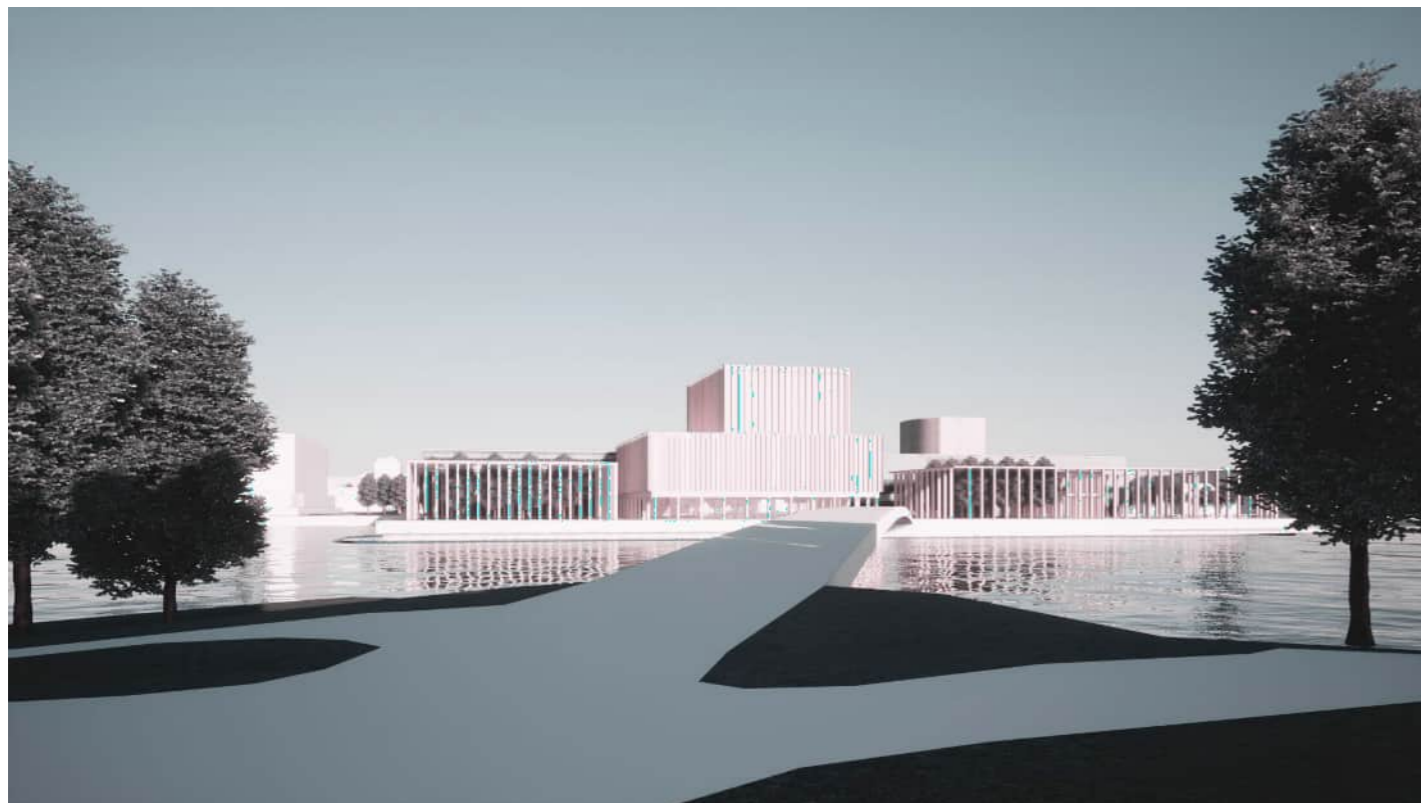
Asemapiirustus 1:2000



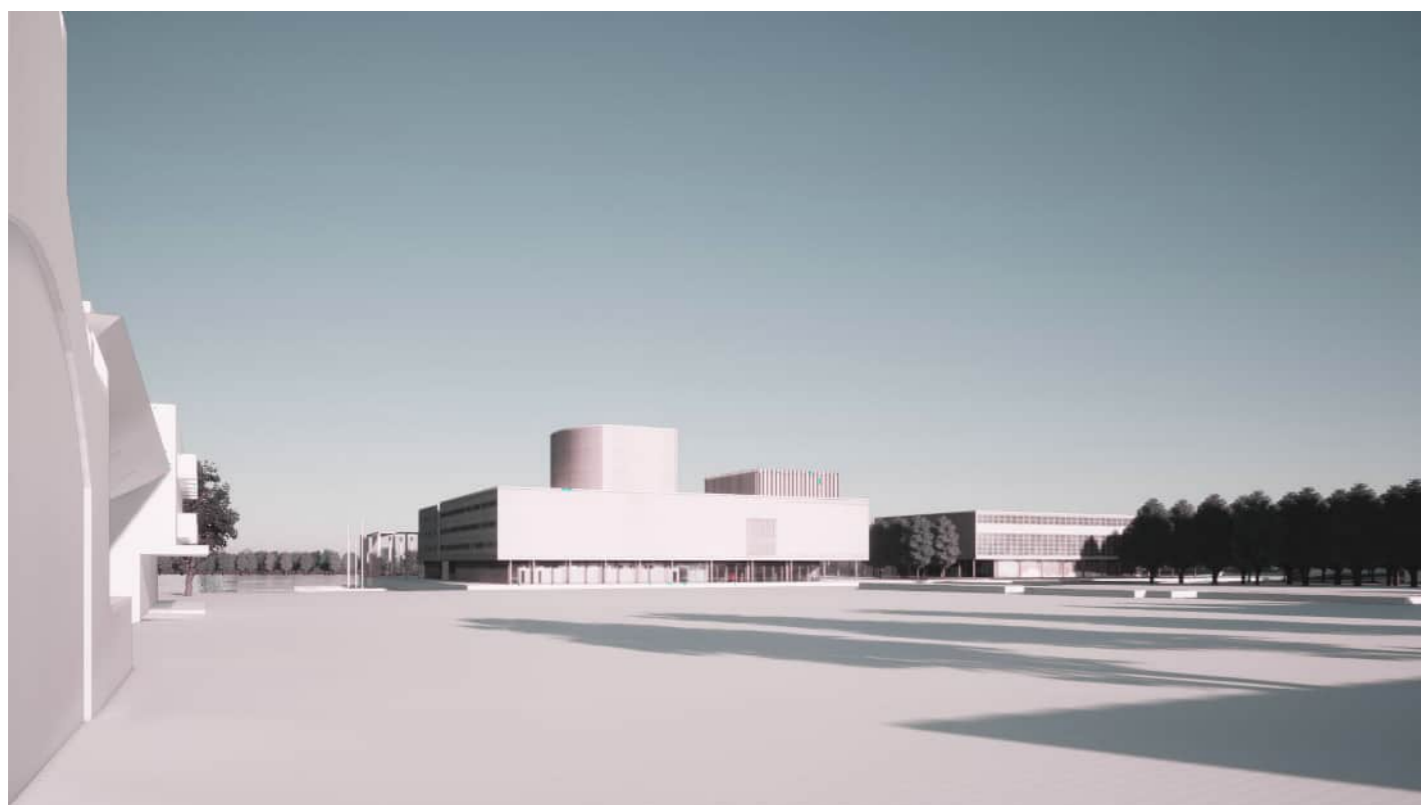
Viistoilmakuvaupotus Pikisaaren suunnasta



Viistoilmakuvaupotus kaupungin suunnalta



Näkymä Pikisaaresta

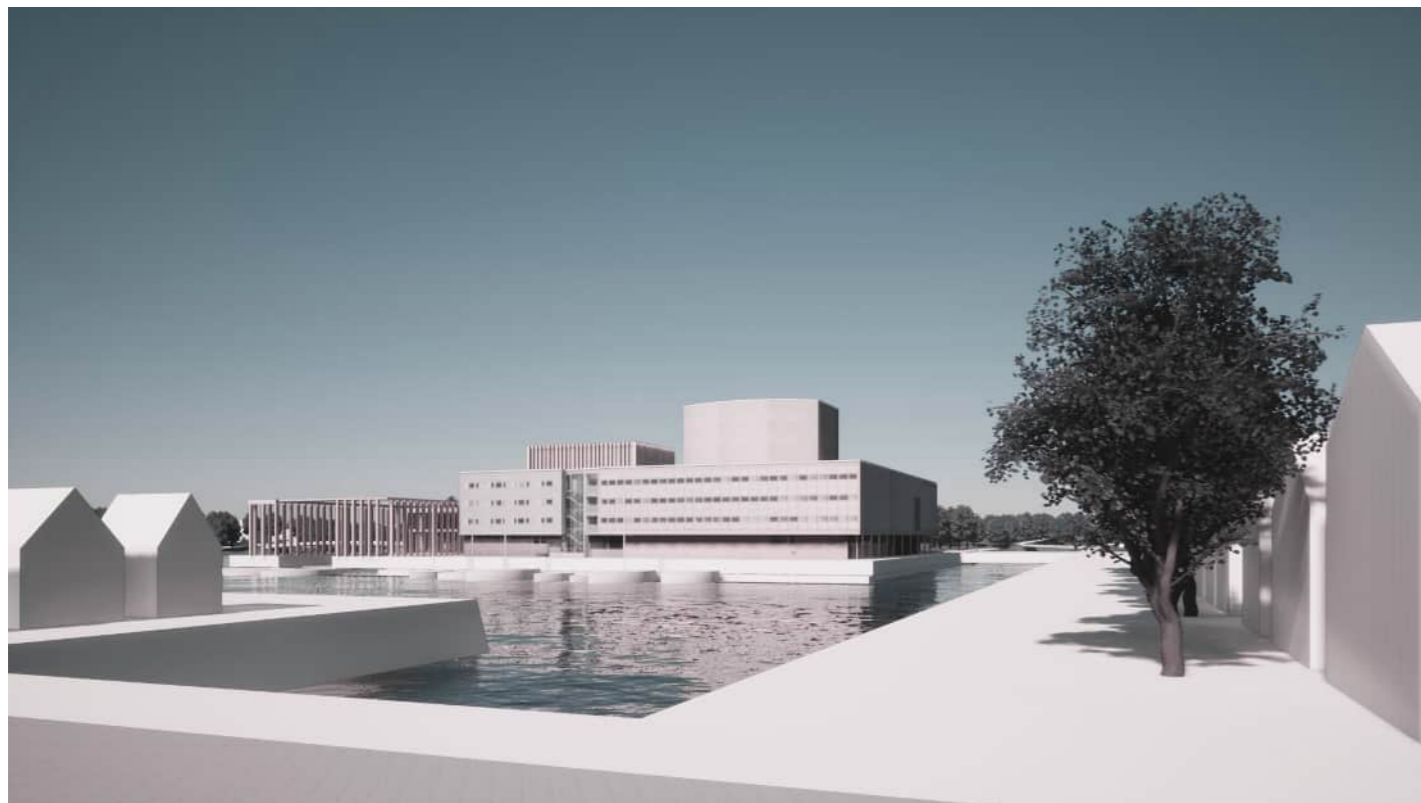


Näkymä torilta

Vaihtoehdossa C on tutkittu Vänmanninsaarelle sijoitettavaa matalampaa rakentamista. Suunnitelmassa on ehdotettu saarelle sijoitettavaksi avoin viisikerroksinen kulttuurikeskus sekä kaksikerroksinen kahvilapaviljonki.

Vaihtoehdossa painotetaan saarta yhtenä kokonaisuutena, ulko- ja sisätilojen yhteisenä leikkinä, jossa julkiset aktiviteetit ja jännittävät tilalliset kokemukset kohtaavat. Tästä kokonaisuudesta nousee esiin yksi merkittävä uusi julkinen rakennuskokonaisuus. Tämänkin vaihtoehdon käyttötarkoitus voisi olla hybridi, VE B:n vastaavaa rakennusta selvästi matalampi versio. Talo voisi myös sisältää luentosaleja sekä tiloja kokouksia tai erityisiä juhlatilaisuuksia varten. Tilat voisivat myös toimia kaksoisroolissa, Oulustahan puuttuu yhä, merkittävästä alaan liittyvistä perinteistä huolimatta Tanssin Talo. Tämä täydentäisi hienosti Vänmanninsaaren asemaa kansainvälisestikin merkittävänä kulttuurikeskittymänä.

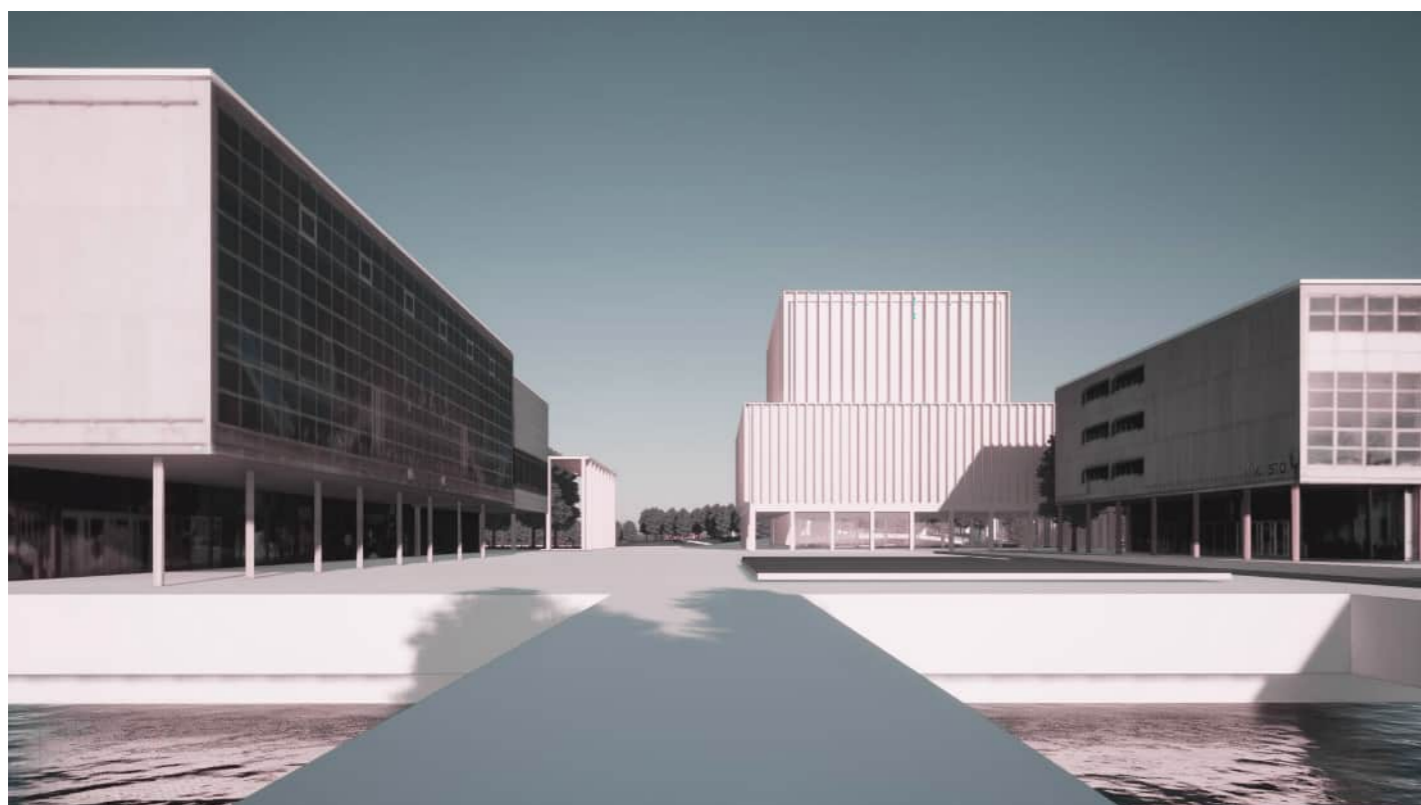
Saaren reunoja korostetaan arkadeilla ja pylväsrivistöillä, joiden yläosien lehtimajamaiset konstruktiot tarjoavat suojaa luonnonvoimilta ja samalla tarjoavat mahdollisuuksia muuntojoustaviin kokonaisuuksiin erilaisia julkisia sekä kaupallisia toimintoja palvelemaan.



Näkymä Kiikelinsillalta



Näkymä Pokkitörmältä



Näkymä Kaarlenväylältä



Näkymä veneväylältä

Varjotarkastelu VE C



Varjostus kevät 9.00



Varjostus kevät 12.00



Varjostus kevät 15.00



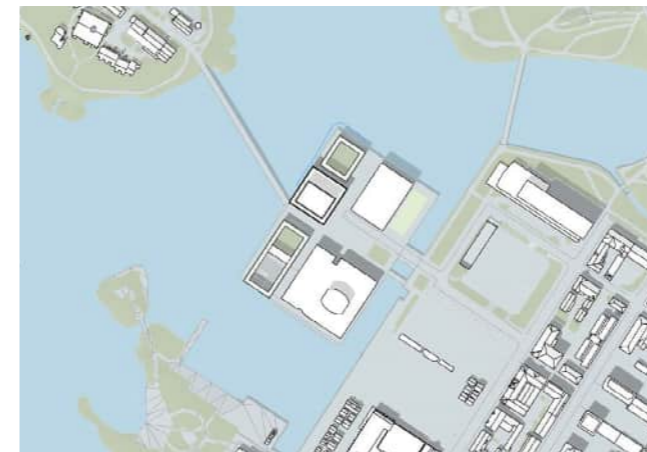
Varjostus kevät 18.00



Varjostus kesä 9.00



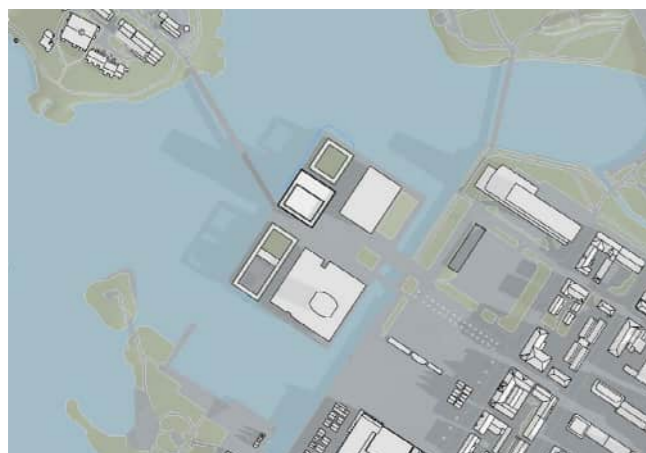
Varjostus kesä 12.00



Varjostus kesä 15.00



Varjostus kesä 18.00



Varjostus syksy 9.00



Varjostus syksy 12.00



Varjostus syksy 15.00

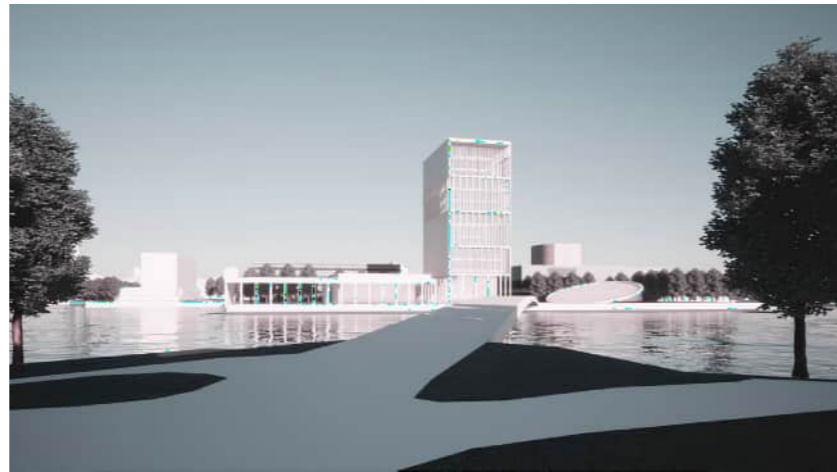


Varjostus syksy 18.00

Vertailu



VEA



VEB

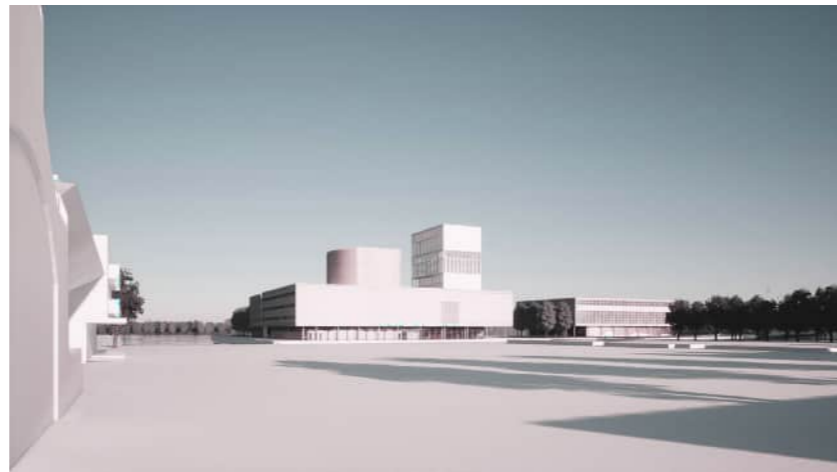


VEC

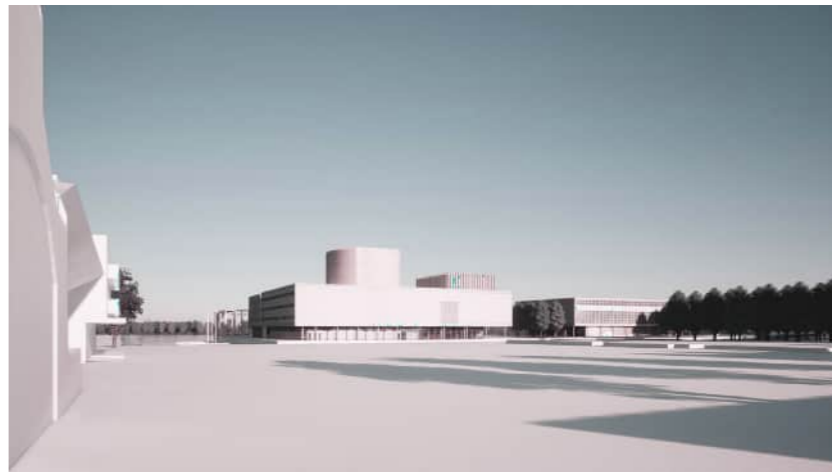
Näkymä
Pikisaaresta



VEA



VEB



VEC

Näkymä
Torilta



VEA

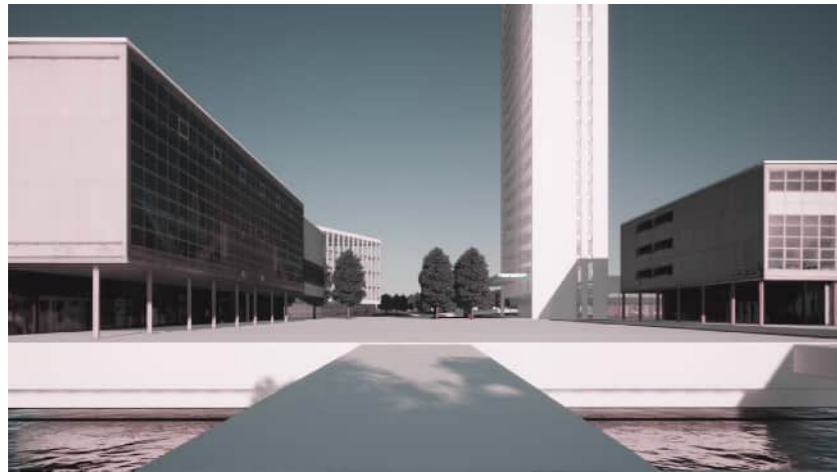


VEB



VEC

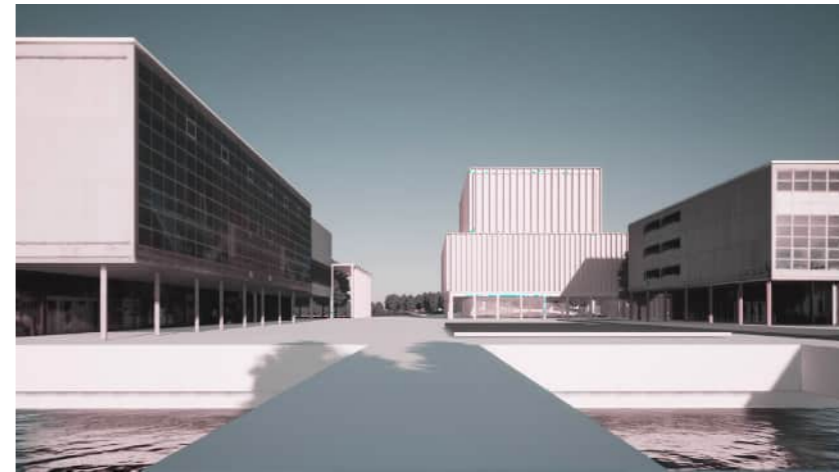
Näkymä
Kiikelinsillalta



VEA



VEB



VEC

Näkymä
Kaarlenväylältä



VEA



VEB



VEC

Näkymä
Pokkitörmältä



VEA



VEB



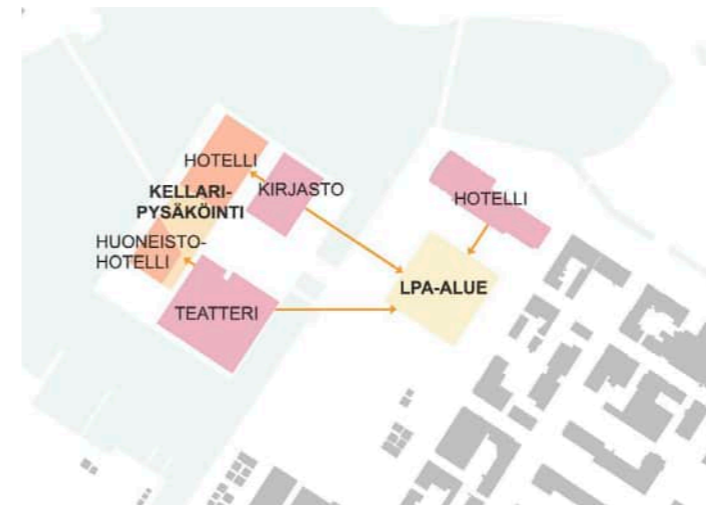
VEC

Näkymä
veneväylältä

Pysäköinti

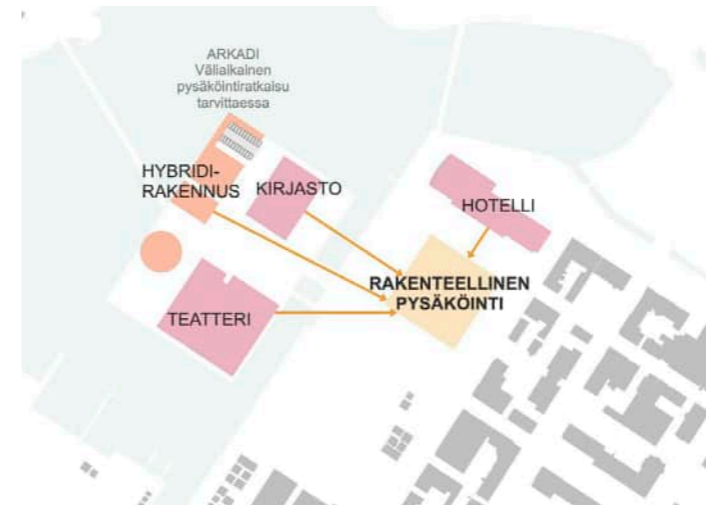


Alla esitetty teoreettinen pysäköintitarkastelu on laadittu Vänmanninsaaren toiminnallisen luonteen tarkastelemiseksi.



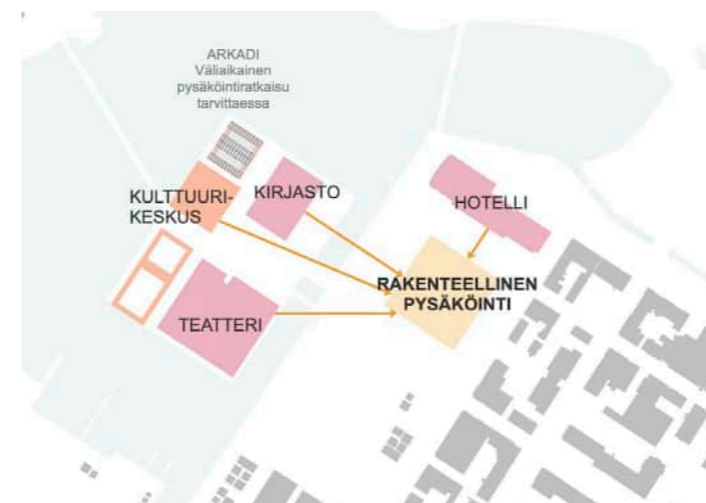
a

Vaihtoehto A:ssa uusien toimintojen pysäköinti sijoittuu maanalaiseen pysäköintihalliin Vänmanninsaarelle. Pysäköintihalli voi tarvittaessa palvella osin myös kirjastoa ja teatteria. Pääosa kirjaston ja teatterin pysäköinnistä sekä kortteliin 33 sijoittuvan hotellin pysäköinti toteutetaan korttelin 34 pysäköintialueelle.



b

Vaihtoehto B:ssä kaikki Vänmanninsaaren pysäköinti sekä kortteliin 33 sijoittuvan hotellin pysäköinti sijoitetaan kortteliin 34 useampaan kerrokseen. Tämä edellyttää korttelin 34 kehittämistä.



c

Myös vaihtoehto C:ssä kaikki Vänmanninsaaren pysäköinti sijoitetaan kortteliin 34 useampaan kerrokseen. Tämä edellyttää korttelin korttelin 34 kehittämistä.

Vänmanninsaari ja Jaatisten kaava

Jaatisten suunnitelma on puhututtanut Oulussa vuosikymmenet ja osittain voimassa oleva kaava myös pohjautuu siihen. Teatterin laajennusosa on muuttanut tilannetta saarella siten, että Jaatisten esittämä suunnitelma ei voi enää sellaiseenaan toteutua. Kaikki tässä tarkastelussa esitetyt vaihtoehdot ottavat ideansa tavalla tai toisella vuoden 1962 kilpailun voittajatyöstä ja tekevät niistä oman tulkintansa. Yhteistä vaihtoehdoille on saaren länsireunan rakentuminen loppuun, jolloin kokonaisuus noudattaa Jaatisten kaupunkikuvallista ajatusta tarkkarajaisesta saaresta. Kaikissa vaihtoehdoissa saari on myös edelleen ympärikäveltävissä. Vänmanninsaari on keinotekoisesti täytetty nykyiseen muotoonsa ja sen rantaviiva on vuosikymmenten saatossa ollut useiden muutosten alaisena. Suunnitelmassa esitetyt muutokset ovat jatkumoa tälle muokkaukselle.

Vaihtoehto A:ssa suunnitelma toteuttaa Jaatisten suunnitelman korkean rakentamisen osalta ja esitetyn tornin massoittelu noudattaa mittasuhteiltaan Jaatisten suunnitelmaa. Torniin liittyvä jalustaosa poikkeaa Jaatisten suunnitelmasta ja asettuu peittämään kirjaston näkymää sekä näkyvyyttä suiston suuntaan. Jalustaosa sijoittuu varjon puolelle ja ottaa vastaan tornin varjostusvaikutuksia. Saarelle esitetty erillinen hybridirakennusmassa saa innoituksensa Jaatisten alkuperäisestä suunnitelmasta siinä määrin, että se täydentää saaren kokonaisuutta neljäntenä massana. Massa ei kuitenkaan noudata alkuperäistä suunnitelmaa, sillä poiketen vuoden 1962 tilanteesta näkymä ja kulkuyhteys Pikisaareen ovat muodostuneet oleellisiksi saaren ominaisuuksiksi. Uusi rakennusmassa sijoittuu lähelle

Pikisaaren siltaa, mutta sijoitus huomioi kulkuyhteyden ja vinolla seinällään jättää teatterin ravintolasta rajatun näkymän kohti Pikisaarta. Esitetty rakentamisen määrä saarella yhteensä on suurempi kuin Jaatisten suunnitelmassa ja selvästi vaihtoehdoista suurin. Siitä johtuen Jaatisten alkuperäisessä suunnitelmassa ollut kaupunkitilojen avoimuus kärsii. Tällä voi olla kuitenkin esimerkiksi tuulisuudelta suojautumisen kannalta positiivisia vaikutuksia. Toisaalta se aiheuttaa saarelle useita kohtia, jotka muuttuvat yksityisen oloiksi ja vähentävät saaren avointa luonnetta.

Vaihtoehto B:ssä suunnitelman voi arvioida noudattavan Jaatisten ajatusta korkeasta rakentamisesta, vaikka rakennuksen muotokieli ei noudatakaan alkuperäistä ajatusta. Muodonannossa on pyritty kuitenkin korostamaan Jaatisten ajatusta avoimella alustalla seisovista noppamaisista ja veistoksellisista monumentaalirakennuksista. Matalampanakin torni muodostaa selvän näkymänpäänteen ja maamerkin. Tornin korkeus on verrattavissa Oulun keskustaan jo toteutuneisiin korkeisiin rakennuksiin ja se muodostaa niiden kanssa tasapainoisen kokonaisuuden. Suunnitelmassa lähtökohdaksi on otettu Jaatisten suunnitelmassa läsnä ollut avoimuus, jolloin saarelle muodostuu julkisia kaupunkitiloja ja vain vähäisissä määrin yksityiseltä vaikuttavia toimintoja tai paikkoja.

Vaihtoehto C:ssä suunnitelma poikkeaa rakennusmassaltaan Jaatisten alkuperäisestä ajatuksesta. Voidaan kuitenkin ajatella, että alkuperäinen suunnitelma on ollut aikansa tuote ja tilanne on muuttunut mm. teatterin laajennuksen ja kaupunkisuunnittelun kehittymisen myötä niin

paljon, että Jaatisten suunnitelman ajantasaisuutta voidaan pohtia. Suunnitelmassa lähtökohdaksi on otettu Jaatisten suunnitelmassa ollut kaupunkitilojen avoimuus sekä ajatus kaupunkia palvelevista monumentaalirakennuksista. Saari pysyy kaikkien kaupunkilaisten käytössä, mutta kaupunkitilojen avoimuutta on kuitenkin osittain rajattu arkadirakennelmilla, jolloin tilojen luonne jossain määrin sulkeutuu ja muuttuu intiimimäiseksi. Arkadirakennelmat myös osittain peittävät teatterin ja kirjaston näkymiä ja näkyvyyttä suiston suuntaan, mutta toisaalta tarjoavat tuulensuojaa sekä kiinnostavia tilallisia elämyksiä. Esitetty uudisrakennus asettuu saarella tornin paikalle ja ottaa muodollaan ja massoittelullaan näkymän päänteen paikan. Massa limittyy teatterin ja kirjaston kanssa, jolloin se ei asetu suoraan kummankaan eteen.

Suistoalue ja saapuminen mereltä

Jaatisten suunnitelman laatimisen aikaan aluetta katseltiin pääosin keskustan suunnalta mutta nykyisin suunnittelualue on erittäin näkyvällä paikalla. Erityisesti suiston kehittyneet rantareitit ja lähisaarien sekä vesialueiden käyttö takaavat, että aluetta katsellaan joka suunnalta eikä sille muodostu selkäpuolta. Uusi rakentaminen sijoittuu suiston puolelle, jolloin rakentaminen vaikuttaa erityisesti lähisuiston luonteeseen ja kaupunkikuvaan. Kaikissa vaihtoehdoissa saaren länsireunan loppuun rakentuminen korostaa arvokkaiden vesipeilien merkitystä, sillä osa saaren kaupungin puolella näkyvissä olevasta leijuvasta vaikutelmasta syntyy heijastuksien kautta. Missään esitetyistä vaihtoehdoista ei ole muutettu lähialueiden veneväyliä, vaan niissä

on pyritty edistämään veneilyä ja veden ääreen pääsyä esimerkiksi erilaisilla istuskeluportilla ja uusilla venepaikoilla.

Vaihtoehto A:ssa Korkea torni näkyy kauas ja vaikuttaa sitä kautta suistoon myös laajemmalla alueelta. Torni muuttaa kaupungin siluettia huomattavasti erityisesti merelle päin, sillä torni poikkeaa muun kaupungin korkeuksista ja sijoittuu rantaan, jossa se on erittäin näkyvästi esillä mereltä päin saavuttaessa. Uusi rakentaminen rajaa teatterin ja kirjaston näkymiä suistoon, mutta ei peitä niitä kokonaan. Vaihtoehdossa saaren ranta-alueita ja sitä kautta suiston käyttöä on aktivoitu tuomalla sen länsireunalle veteen laskevat portaat sekä teatterin taakse oma erillinen Jaatisten suunnitelmasta innoituksensa saanut amfiportaikko.

Vaihtoehto B:ssä esitetty torni näkyy myöskin kauas ja vaikuttaa sitä kautta suistoon laajemmalla alueelta. Torni on kuitenkin samaa kokoluokkaa kuin keskustan muut toteutuneet korkeat rakennukset, jolloin se muuttaa kaupungin siluettia mereltä päin katsottuna, mutta ei korkeudellaan erotu vaihtoehto A:n tapan. Uusi rakentaminen peittää teatterin ja kirjaston näkymiä suiston suuntaan vain vähäisissä määrin. Vaihtoehdossa ranta-alueita on aktivoitu toiminnoilla, mutta veden äärelle pääsyä ei ole korostettu.

Vaihtoehto C:ssä uusi rakentaminen on matalaa, jolloin vaikutus ei ulotu laajemmalle suistoon. Uusi rakentaminen muuttaa kaupungin siluettia vain vähäisissä määrin, sillä rakentaminen sopeutuu olemassa olevien rakennusten korkeuteen. Uusi rakentaminen peittää teatterin

ja kirjaston näkymiä suistoon vain vähäisissä määrin. Rantaa on aktivoitu ja veden äärelle pääsy mahdollistettu esittämällä teatterin taakse Jaatisten suunnitelmasta innoituksensa saanut amfiportaikko.

Pikisaari

Pikisaaren luonne on muuttunut vuosien saatossa teollisuusympäristöstä asuinpainotteiseksi saareksi, jolle sijoittuu runsaasti kulttuuri- ja virkistystoimintoja. Jaatisten suunnitelman laatimisen aikaan ei myöskään ollut Vänmanninsaaresta Pikisaareen johtavaa siltaa, joka on nykyisin tärkeä yhteys keskustasta Pikisaareen ja sen läpi Hietasaaren sekä muualle suistoon. Kaikki Vänmanninsaaren muutokset tulevat väistämättä vaikuttamaan Pikisaaren asukkaiden näkymiin. Kaikissa vaihtoehdoissa kulku Pikisaareen säilyy kuitenkin entisellään.

Vaihtoehto A:ssa tornin ja matalampien massojen rakentaminen muodostaa kaupunkirakenteellisen ja -kuvallisen painopisteen Vänmanninsaaren puolelle. Näkymä Vänmanninsaarelta Pikisaareen rajautuu kahden uudisrakennuksen väliin eikä aukea avarana kuten nykyisin. Vastaavasti näkymät Pikisaaren suunnalta muuttuvat huomattavasti. Toisaalta heti Pikisaarensillan alkaessa näkymä avautuu kuten ennenkin. Keväällä ja syksyllä aamuauringon aikaan tornin varjo ulottuu Pikisaareen saakka, mutta vain hetkellisesti.

Myös vaihtoehto B:ssä tornin rakentaminen muodostaa kaupunkirakenteellisen ja -kuvallisen painopisteen Vänmanninsaaren puolelle, mutta ei yhtä voimakkaasti kuin vaihtoehto A:ssa. Suunnitelmassa tornin lisäksi esitetty rakentaminen

on vähäistä, jolloin teatteri ja kirjasto säilyttävät pääosin näkyvyytensä kohti Pikisaarta. Näkymä Vänmanninsaarelta Pikisaareen rajautuu uudisrakennuksen asettuessa ajoväylän päätteeksi. Toisaalta näkymä kevyen liikenteen väylältä säilyy hyvänä ja heti Pikisaarensillan alkaessa näkymä avautuu kuten ennenkin.

Vaihtoehto C:ssä uudisrakentaminen sopeutuu kirjaston ja teatterin massoihin ja liittyy joukkoon tasavertaisena rakennuksena. Vaihtoehdossa on esitetty arkadirakenteita teatterin ja kirjaston eteen, jolloin ne hieman peittyvät mutta säilyttävät kuitenkin näkymänsä ja näkyvyytensä kohti Pikisaarta. Näkymä Vänmanninsaarelta Pikisaareen rajautuu uudisrakennuksen asettuessa ajoväylän päätteeksi. Toisaalta näkymä kevyen liikenteen väylältä säilyy hyvänä ja heti Pikisaarensillan alkaessa näkymä avautuu kuten ennenkin.

Luonnonympäristö

Saari on rakennettu täyttämällä nykyiseen muotoonsa eikä sen alkuperäinen maa-alue ole enää nähtävissä. Vänmanninsaaren luontoarvot ovat vähäiset eikä varsinaisia luontaisia luontotyyppejä esiinny. Saaren luoteisnurkalla on keltakurjenmiekkäesiintymä. Saaren kivikkoisten rantojen saattaminen tiukkarajaiseksi rakennetuiksi reunoiksi todennäköisesti tuhoaa esiintymän, ellei sitä pystytä siirtämään jonnekin muualle.

Mikäli vaihtoehto A:ssa saarelle toteutetaan kansiparkki, sinne jää hyvin vähän maa-alaa, joka ei sijoitu kannen päälle. Tämä rajoittaa huomattavasti istutettavan kasvillisuuden kokoa. Todennäköisesti saarelle jää hyvin vähän

sellaisia kohtia, joihin voisi istuttaa esimerkiksi suurikokoisia puita tuomaan tuulensuojaa. Kansirakenteiden vuoksi myös hulevesien hallinta tässä vaihtoehdossa on haastavaa, sillä läpäiseviä pintoja jää vain vähän. Erityisesti uudisrakennusten matalampien osien kattopintoja on kuitenkin mahdollista toteuttaa viherkattoina ja siten vähentää kovan pinnan määrää alueella. Kattoja myös katsellaan muista rakennuksista (torni, kirjasto, teatteri), jolloin niiden toteutustapaan on syytä kiinnittää huomiota. Vaikka viherkattojen biodiversiteetti ei ole verrattavissa maanvaraisen kasvillisuuden monimuotoisuuteen, on sillä kompensoiva vaikutus menetettävien viheralueiden suhteen. Mikroilmaston suhteen rakentaminen voi parantaa tilannetta saarella, sillä rakennukset tuovat suojaa. Toisaalta korkean tornin kohdalla on tärkeää huomioida, ettei suora seinä johdata tuulia jalankulkijan tasolle. Tätä voidaan estää esimerkiksi sisäänvedoilla, ulokkeilla tai katoksilla. Suunnitelmassa on jätetty julkista ulko-oleskelualueutta saaren aurinkoisimmalle paikalle.

Vaihtoehto B:ssä ja C:ssä saarelle jää runsaasti maa-alaa, jolle ei sijoitu rakentamista. Tämä mahdollistaa julkisten alueiden viherrakentamisen, suurten puiden istuttamisen ja mahdollisuuksien mukaan olemassa olevan kasvillisuuden säilyttämisen. Hulevesien hallinta vaihtoehdoissa on myös luontevaa ja helpompaa kuin vaihtoehdossa A. Suunnitelmissa esitettyjä viheralueita on kehitetty toiminnallisempaan suuntaan, millä on pyritty aktivoimaan saarta. Myös näissä vaihtoehdossa matalien rakennusosien kattojen käsittelyyn on syytä kiinnittää huomiota, sillä niitä katsellaan viereisistä rakennuksista. Mikroilmaston suhteen rakentaminen voi parantaa tilannetta saarella, sillä rakennukset tuovat tuulelta suojaa.

Toisaalta samaten kuin vaihtoehto A:ssa, vaihtoehto B:ssä esitetyn tornin kohdalla on tärkeää huomioida, ettei tornin seinä johdata tuulia jalankulkijan tasolle. Vaihtoehto B:ssä ja C:ssä on molemmissa esitetty laaja julkinen ulko-oleskelualue saaren aurinkoisimmalle paikalle.

Torialue ja ruutukaavakeskusta

Kaikissa suunnitelmissa uusi rakentaminen sijoittuu Vänmanninsaaren länsirannalle, jolloin keskustan ja torin suunnalta katsottuna kirjasto ja teatteri edelleen jäävät etummaisiksi massoiksi ja erottuvat yhä kokonaisuudesta.

Jaatisten suunnitelmassa monumentaalikeskus toimi ruutukaavakeskustan päätteenä. Vaihtoehto A:ssa suunnitelma jatkaa tätä ideaa ja korostaa sitä näkymäkselin päätteenä olevalla tornilla sekä lähekkäin sijoitetuilla rakennusmassoilla. Hotellitorni toimii maamerkinä ja kaupallisena symbolina ruutukaavakeskustassa liikkuville, sillä se on korkeutensa vuoksi hyvin näkyvä. Torilta päin katsottuna torni jää takalalle, mutta näkyy teatterin ja kirjaston välistä. Keskustasta ja torilta katsottuna tornista näkyy lyhyt sivu ja katselukulmasta riippuen osa pitkää sivua, jolloin tornin hoikkuus korostuu. Uusi hotelli ja siihen liittyvät toiminnot torin ja ruutukaavakeskustan läheisyydessä tuo lähialueen palveluille uusia käyttäjiä ja tukee paikallisten yritysten elinvoimaa. Lisääntyvä käyttäjien määrä voi myös mahdollistaa torin ympärivuotisen toiminnan kehittämisen. Teatterin takana oleva hybridirakennus on tarpeeksi matala, ettei se juuri näy teatterin takaa torin ja keskustan suunnalta katsottaessa.

Vaihtoehto B:ssä suunnitelma myös jatkaa Jaatisten kaupunkikuvallista ideaa ja korostaa sitä näkymäkselin päätteenä olevalla tornilla. Myös tässä vaihtoehdossa torilta päin katsottaessa torni jää taka-alalle, mutta näkyy teatterin ja kirjaston taustalla. Torni toimii jossain määrin maamerkinä ruutukaavakeskustassa liikkuville, sillä se on korkeutensa vuoksi näkyvä, mutta ei samaan tapaan kuin vaihtoehto A:ssa. Ehdotetut hybriditoiminnot tuovat monipuolisesti käyttäjiä keskustaan ja sen palvelujen äärelle. Luentosalit ja erilaiset tilat mahdollistavat suurempienkin tapahtumien järjestämisen, jolloin käyttäjien määrä alueella lisääntyy.

Vaihtoehto C:ssä näkymäkselin päätteenä on matalampi julkinen rakennus, joka asetuu yhdeksi rakennukseksi muiden joukossa. Näin saaren luonne ei ole Jaatisten suunnitelman tapaan päätepiistemäinen vaan se edelleen sitoo ruutukaavakeskustaa Pikisaareen ja lähialueisiin. Vaihtoehto C:ssä kaupunkikuvallinen muutos on vaihtoehdoista selkeästi pienin torin suuntaan, sillä uudisrakennus jää teatterin taakse ja ainoastaan sen yläosa pilkistää hiekan rakennusten takaa. Uusi kulttuuritoiminto voi jossain määrin tuoda myös uusia käyttäjiä ruutukaavakeskustalle.

Toiminnallinen ympäristö

Vänmanninsaaren luonnetta ovat määrittäneet vahvasti kulttuuriin liittyvät toiminnot teatteri ja kirjasto, jotka ovat tukeneet ja täydentäneet toisiaan. Saarelle on viime vuosina tuotu myös aluetta aktivoiva ravintolalaiva sekä terassi-toimintaa. Nykyiset toiminnot poikkeavat Jaatisten suunnitelmasta, sillä siinä esitetyille

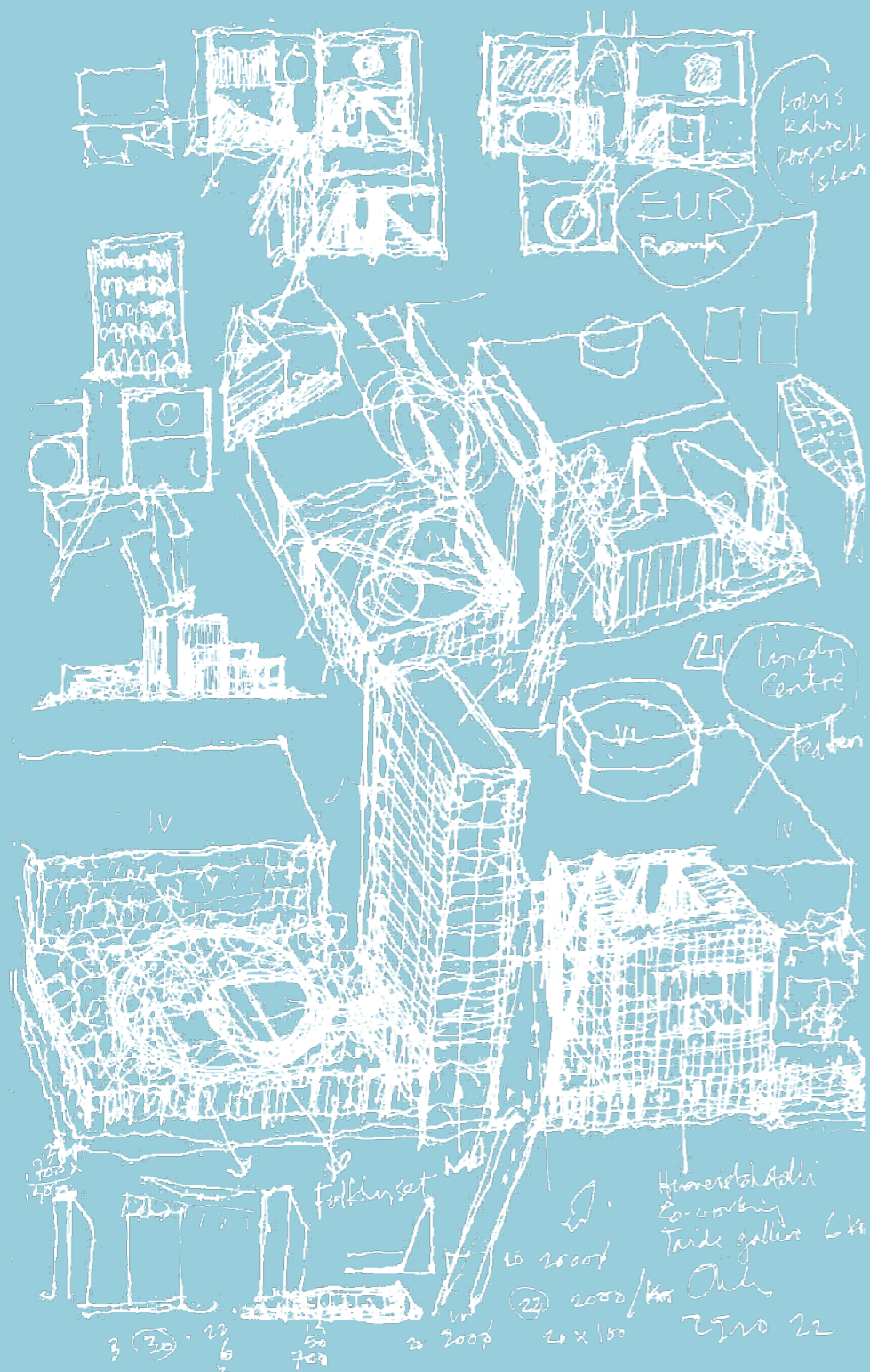
toimistotiloille ja konserttitalolle on löydetty toiset sijainnit tai niille ei ole ollut tarvetta. Nykytilassa Vänmanninsaari on kuitenkin Jaatisten suunnitelman tapaan avoimessa ja julkisessa käytössä. Kirjasto palvelee kaikkia ikäluokkia ja on ilmainen. Teatteri puolestaan tarjoaa sisältöä kaikille ikäluokille mutta on maksullinen. Vänmanninsaarta kiertävät kulkureitit, portaat ja reunoille sijoittuvat viheralueet ovat lumettomaan ja lämpimään aikaan ahkerassa käytössä, osin hyvien ilmansuuntien ja näkymien vuoksi.

Vaihtoehto A:ssa esitetyt toiminnot tuovat saarelle uuden kaupallisen kerrostuman, mikä muuttaa saaren luonnetta huomattavasti. Toiminnot myös poikkeavat Jaatisten suunnitelmassa olleesta saaren yleishyödyllisestä luonteesta ja esimerkiksi hotelli toimintona on jossain määrin eksklusiivisempi kuin vaikkapa Jaatisten suunnitelmassa esitetty virastotalo. Toisaalta hotellin toiminta on ympärivuorokautista, jolloin alueen sosiaalinen kontrolli paranee. Uudet toiminnot tarjoavat kaupunkilaisille uusia maksullisia ajanvietto- ja oleskelupaikkoja, jotka osin ovat sellaisia, joita Oulussa ei ole ennen ollut. Tällainen on esimerkiksi suunnitellun tornin huipulle sijoittuva baari. Rantojen rakentaminen tuo uusia laadukkaita ja kaupunkimaisia oleskelun paikkoja, mutta hotellin ja siihen liittyvien toimintojen sijoittuminen rantaan voi muuttaa rannan tunnelman yksityisen oloiseksi ja sitä kautta rajata sen käyttöä.

Vaihtoehto B:ssä ja C:ssä esitetyt hybridi- ja kulttuuritoiminnot vastaavat Vänmanninsaaren tämänhetkistä luonnetta ja toimintoja. Kaupallisia toimintoja saarelle on esitetty vain vähäisissä määrin. Hybridirakennus sopii kirjaston

läheisyyteen julkisena tietoa käyttävänä, tuotavana ja palvelevana toimintona. Vänmanninsaari tarjoaa hyvän mahdollisuuden toteuttaa yleisöä palveleva monitoimirakennus, johon sijoittuu luentosaleja, opetustiloja, palveluja, kulttuuritiloja ja muuta sellaista toimintaa, jota halutaan avoimesti ja näkyvästi esitellä kaupunkilaisille. Toiminnot toisivat alueelle paljon uusia käyttäjiä erityisesti päiväaikaan. Tällä on myös muuta ympäristöä elävöittävä vaikutus. Kulttuuritoiminto puolestaan tukee saaren jo olemassa olevaa kulttuuriluonnetta ja palvelee sekä kaupunkilaisia että turisteja. Ehdotettu oululainen Tanssin Talo -toiminto toisi saarelle monen ikäisiä käyttäjiä ja tukisi alueen ympäri- vuorokautista toimintaa.

Loppusanat



Vänmanninsaarelle rakennettavien uusien rakennusten tulee muodostaa yhdessä olemassa olevien rakennusten kanssa harmoninen kokonaisuus joista löytyy saman tyyppistä visuaalista rauhallisuutta ja inhimillistä mittakaavaa kuin Jaatisten kulttuuritoimintoja palvelevista rakennuksista. Useiden eri materiaalien yhtäaikaista käyttöä, sekä yliviritettyjä arkkitehtonisia aiheita ja teemoja, tulee välttää. Uuden arkkitehtuurin ei pidä kopioida 60-luvun ratkaisuja mutta kuitenkin sisältää samaa tematiikkaa uudelleen tulkittuna. Uusien rakennusten käyttötarkoitusten tulee entisestään vahvistaa saaren toimintojen julkista luonnetta. Yksityisluontoisia, tai vapaata liikkumista ja oleskelua saaren kaikissa osissa muilla tavoilla rajoittavia toimintoja, ei tulisi sallia.

Maisemasuunnittelun roolin tulisi vahvistua huomattavasti ja sen potentiaalia tulisi käyttää vahvemmin paitsi julkisten ulkotilojen käsittelyn lisäksi, myös tekosaaren rantaviivojen käsittelyssä sekä suhteessa uusiin rakennuksiin ja rakennelmiin. Julkisten ulkotilojen suunnittelussa ja käsittelyssä tulee myös pyrkiä sellaisten tilasarjojen luomiseen, joissa on huomioitu potentiaalisesti erittäin häiritsevien tuulien negatiivisen vaikutuksen minimointi ja vastaavasti suuren osan vuodesta hyvinkin vähäisen päivänvalon maksimointi.

Saaren roolia on tutkittava sen suhteessa arkkitehtonisena huipentumana merkittävänä pääkselin päätteellä ruutukaava-alueen keskuskortteleista saavuttaessa sekä myöskin ympäröivien saarien ja mantereiden rantaviivan muodostavan tilasarjan keskipisteenä.

On selvää, että Oulun torialueen kehittyminen arvoisekseen kokonaisuudeksi vaatii erittäin kriittistä otetta. Olemme kokeneet vaikeana pitää Vänmanninsaarta erillään muun torialueen suunnittelusta ja ideoinnista.

Lopuksi haluamme painottaa yleisten arkkitehtikilpailujen merkitystä ja tärkeyttä, varsinkin silloin kun suunnitellaan uusia elementtejä kaupunkiemme paraatipaikoille. Näin ollen Oulun torialueelle ja sen välittömään läheisyyteen ei enää pidä suunnitella mitään ilman yksi- tai kaksivaiheista yleistä arkkitehtikilpailua, sen perinteistä mallia, jossa päätökset perustuvat ainoastaan arkkitehtoniseen laatuun, Vitruviusta lainataksemme "kauneuteen, kestävyys ja käyttökelpoisuuteen". Taloudelliset "realiteetit" muuttuvat vuodesta toiseen, korkealuokkainen arkkitehtuuri ja kaupunkisuunnittelu sen sijaan eivät.

Epilogi

Konsultin näkemys on, että Vänmanninsaaren kehittäminen liittyy kiinteästi myös kauppatorialueen tulevaisuuteen. Alueen nykyinen pysäköintikenttä on tarpeettoman suuri ja avoin. Pysäköinti on kaupunkikuvallisesti liian keskeisellä paikalla ja pysäköintialueen kehittäminen rakennetuksi, korkealuokkaisesti toteutetuksi avoimeksi kaupunkikortteliksi olisi luonteva vaihtoehto.



Viistoilmakuva kaupungin suunnasta VE A



Viistoilmakuva kaupungin suunnasta VE B



Viistoilmakuva kaupungin suunnasta VE C