

Päivämäärä  
**9.10.2017**

**OULUN KAUPUNKI**

**TORPANMÄEN  
KASVILLISUUSSELVITYS**



**OULUN KAUPUNKI  
KASVILLISUUSSELVITYS**

Päivämäärä **9.10.2017**  
Laatija **Antje Neumann, Ramboll Finland Oy**  
Tarkastaja **Tapani Pirinen, Ramboll Finland Oy**  
Hyväksyjä **Mirjam Larinkari, Oulun kaupunki**

Viite 1510036180

## SISÄLTÖ

<b>1.</b>	<b>JOHDANTO</b>	<b>1</b>
<b>2.</b>	<b>MENETELMÄT</b>	<b>1</b>
<b>3.</b>	<b>INVENTOINNIN TULOKSET</b>	<b>1</b>
3.1	Yleiskuvaus	1
3.2	Osa-alueiden kuvaukset	2
<b>4.</b>	<b>YHTEENVETO JA JOHTOPÄÄTÖKSET</b>	<b>5</b>
<b>5.</b>	<b>LÄHDE- JA KIRJALLISUUSLUETTELO</b>	<b>5</b>

Liite 1. Kasvillisuus selvityksen osa-alueet ja valokuvien ottamispaikat

## 1. JOHDANTO

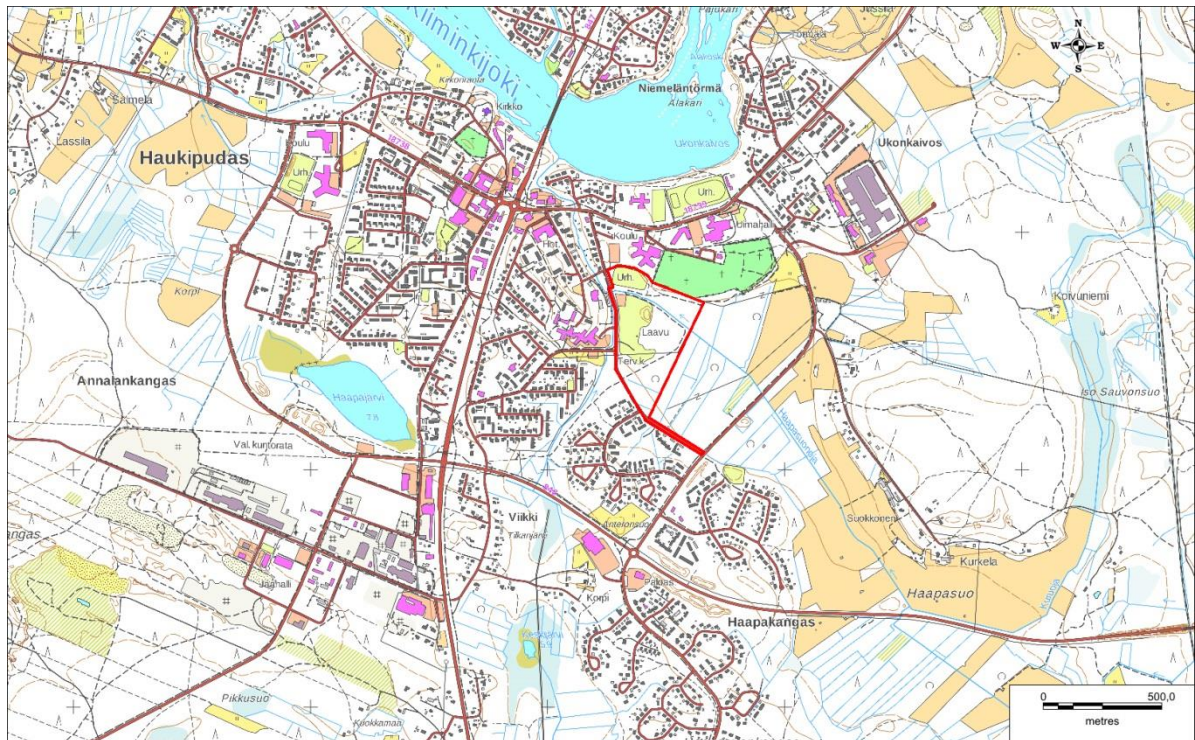
Oulun Haukiputaan Torpanmäen alueella on käynnistymässä asemakaava, jonka tarkoituksena on kehittää aluetta liikunta- ja viheralueena. Alueen luontoarvojen kartoittamiseksi tehtiin luontotyyppi- ja kasvillisuus selvitys. Kasvillisuus selvityksen maastotyöt ja raportoinnin on tehnyt biologi FM Antje Neumann Ramboll Finland Oy:ltä.

## 2. MENETELMÄT

Ennen maastokäyntiä tarkasteltiin selvitysalueen ilmakuvat, maastokartat sekä tilattiin viranomaisten eliölajit tietokantatiedot tiedossa olevilta uhanalaisten lajien esiintymispaikoilta alueella. Hankealueelle tehtiin maastokäynti 16.8.2017.

Maastotöissä kiinnitetään huomiota etenkin luontaisilla alueilla esiintyviin uhanalaisiin ja lailla suojeltuihin luontotyypeihin sekä suojelullisista syistä huomioon otettavaan kasvilajistoon.

Yleisten ja luonnontilaltaan heikentyneiden luontotyyppien kasvillisuus selvitettiin yleispiirteisesti. Kylvönurmien lajistoa ei selvitetty.



Selvitysalueen (punaisella rajattu) sijainti Oulun Haukiputaalla.

## 3. INVENTOINNIN TULOKSET

### 3.1 Yleiskuvaus

Selvitysalue rajoittuu etelässä ja lännessä Torpanmäentielle, koillisessa hautausmaahan. Selvitysalueen itäraja kulkee liikuntareittiä pitkin.

Alueen luoteisosassa on nurmi- ja hiekkakenttää sekä puujätteen läjitysalue. Alueen keskiosa on todennäköisesti vanhaa peltoaluetta, jossa kasvaa nykyään pääosin korkeakasvuista heinikkoa sekä pensaikkoa. Lisäksi alueella on tiheäkasvuista, hoitamatonta mäntyvaltaista nuorehkoa kasvatusmetsää. Alueen pohjoisosan läpi virtaa Haapasuonoja, joka on kaivettu ja sameavetinen.



Viranomaisten Eliölajit-tietokannasta ei löytynyt rekisteritietoja uhanalaisten tai muuten huomioitavien lajien esiintymispaikoista selvitysalueella. Alueella ei ole perustettuja luonnonsuojelualueita tai valtiolle luonnonsuojelutarkoituksiin hankittuja kiinteistöjä (Näpänkangas 2017).

### 3.2 Osa-alueiden kuvaukset

#### A. Nurmialue, hiekkakentän reuna-alueet, puujätteiden läjitysalue ja teiden penkat

Selvitysalueen luoteisosaan sijoittuva nurmialue (kuva 1, vasen kuva), hiekkakentän reuna-alueet (kuva 2) sekä Torpanmäentien penkat (kansikuva) ovat pääosin kylvönurmia. Edellä mainittujen alueiden reuna-alueilla sekä puujätteiden läjitysalueen (kuva 2, oikea kuva) ympäristössä kasvaa yleistä tienpenkkojen ja joutomaiden lajistoa kuten puna- ja valkoapilaa, piharatamoa, siankärsämöä, pietaryrttiä, hiirenvirnaa, niittyleinikkiä, maitohorsmaa, koiranputkia ja timotei sekä kosteimmilla paikoilla mesiangervoa, rönsyleinikkiä, ojakärsämöä, korpikastikkaa ja huopaohdaketta. Puujätteiden läjitysalueen ympäristössä havaittiin lisäksi nokkosta ja pujoa. Kuivemmillä, hiekkaisilla tai kivikkaisilla kasvupaikoilla hiekkakentän ja nurmikentän reunoilla havaittiin keltakannusruohoa, syysmaitiaista, pihasauniota, pelto-orvokkia, punasolmukkaa, pihtatarta, kissankelloa ja ahosuolaheinää.



**Kuva 1. Torpanmäen selvitysalueen luoteisosassa on nurmikenttä (1a, vasen kuva) sekä puujätteiden läjitysalue (1b, oikea kuva).**



**Kuva 2.** Alueen luoteisnurkassa on hiekkakenttä. Kuvassa oikealla näkyy pato sekä Haapasuonojan rannalla kasvavat koivut.

#### **B.** Haapasuonojan varsi

Haapasuonojan varsi ei ole luonnontilainen (kuva 3). Oja on kaivettu ja ranta-alueet suhteellisen jyrkkiä. Rannoilla kasvavan puuston valtalaji on hieskoivua. Pensaskerroksessa kasvaa pihlajaa, tuomia sekä erilaisia pajulajeja kuten kiilto- ja virpapaju. Kenttäkerroksen lajistoon kuuluvat korpi-imarre, metsäalvejuuri, suo-orvokki, mesimarja, ruohokanukka, metsätähti, kultapiisku, luhtavirmajuuri ja vadelma.



**Kuva 3.** Haapasuonoja on kaivettu, sameavetinen oja ja sen ranta-alueet eivät ole luonnontilaisia (vasen kuva: 3a, oikea kuva: 3b).

#### **C.** Korkeakasvuiset niityt ja pensaikot

Selvitysalueen keskiosan korkeakasvuisten niittyjen (kuva 4) lajistoon kuuluvat korpikastikka, mesiangervo, maitohorsma, pietaryrtti, koiranputki, luhtavuohennokka, huopaohdake ja punaailakki. Yhdellä pihajätteen läjityspaikalla tavattiin lisäksi punaherukkaa ja vuohenputkia. Niitty-lajiston lomassa kasvaa kiilto- ja virpapajua sekä hieskoivua.





**Kuva 4. Selvitysalueen keskiosassa on heinikkoa ja pensaikkoo (vasen kuva: 4a, oikea kuva: 4b).**

Yhdellä paikalla on pienalainen soistuma (kuva 5), jossa kasvaa jouhivihvilää, pullosaraa, vesisaraa, nurmilauhaa, korpikastikkaa, luhtakastikkaa ja korpikarhunsammalta.



**Kuva 5. Selvitysalueen keskiosassa esiintyy pienellä alueella soistuma.**

#### **D. Havupuuvaltaiset metsiköt**

Selvitysalueen koillisnurkassa esiintyy pienehköllä alalla kuivahkoa kangasmetsää (kuva 6, oikea kuva). Puuston valtalaji on kuusi. Pensaskerroksessa esiintyy pihlajaa. Aluskasvillisuuden lajistossa esiintyy puolukkaa, metsälauhaa, oravanmarjaa, mustikkaa, kangasmaitikkaa ja seinäsammalta. Metsikkö on todennäköisesti metsätaloustaloudessa. Siihen viittaa puuston samankäisyys ja lahoppuuston niukkuus.

Alueen keskiosaan sijoittuva nuorehko kasvatusmetsä (kuva 6, oikea kuva) on tiheäkasvuinen ja mäntyvaltainen. Seassa kasvaa hieskoivun taimia.



**Kuva 6. Selvitysalueen koillisnurkassa esiintyy kuivahkoa kangasmetsää (6a, vasen kuva). Alueen keski-osassa on hoitamaton nuorehko kasvatusmetsä (6b, oikea kuva).**

## 4. YHTEENVETO JA JOHTOPÄÄTÖKSET

Torpanmäen selvitysalue on kauttaaltaan ihmisen muokkaamaa luonnonympäristöä. Alueella on liikuntakäytössä olevia nurmikko- ja hiekkakenttiä, puujätteiden läjitysalue, vanha korkea heinää kasvavaa ja osittain pensakoitunut peltoalue, kaivettu oja sekä pienehkö alue metsätalouksikäytössä olevaa kuivahkoa kangasmetsää.

Selvitysalueella ei havaittu luonnontilaisia, lailla suojeltuja tai uhanalaisia luontotyyppisiä. Alueella ei ole tiedossa olevia eikä maastokäynnillä havaittu uhanalaisia, rauhoitettuja tai muista suojelluista syistä huomioon otettavia kasvilajeja.

## 5. LÄHDE- JA KIRJALLISUUSLUETTELO

Näpänkangas, J. 2017. Uhanalaisten lajien rekisteritiedot Torpanmäen alueelta, s-posti 16.8.2017.

Hämet-Ahti, L., Suominen, J., Ulvinen, T. & Uotila, P. (toim.) 1998: Retkeilykasvio. Luonnontieteellinen keskusmuseo, Kasvimuseo. Helsinki.

Laine, J., Harju, P., Timonen, T., Tuittila, E.-S., Minkkinen, K. Vasander, H. 2009: The Intricate Beauty of Sphagnum Mosses – a Finnish Guide to Identification. University Department of Forest Ecology Publications 39: 1-190.

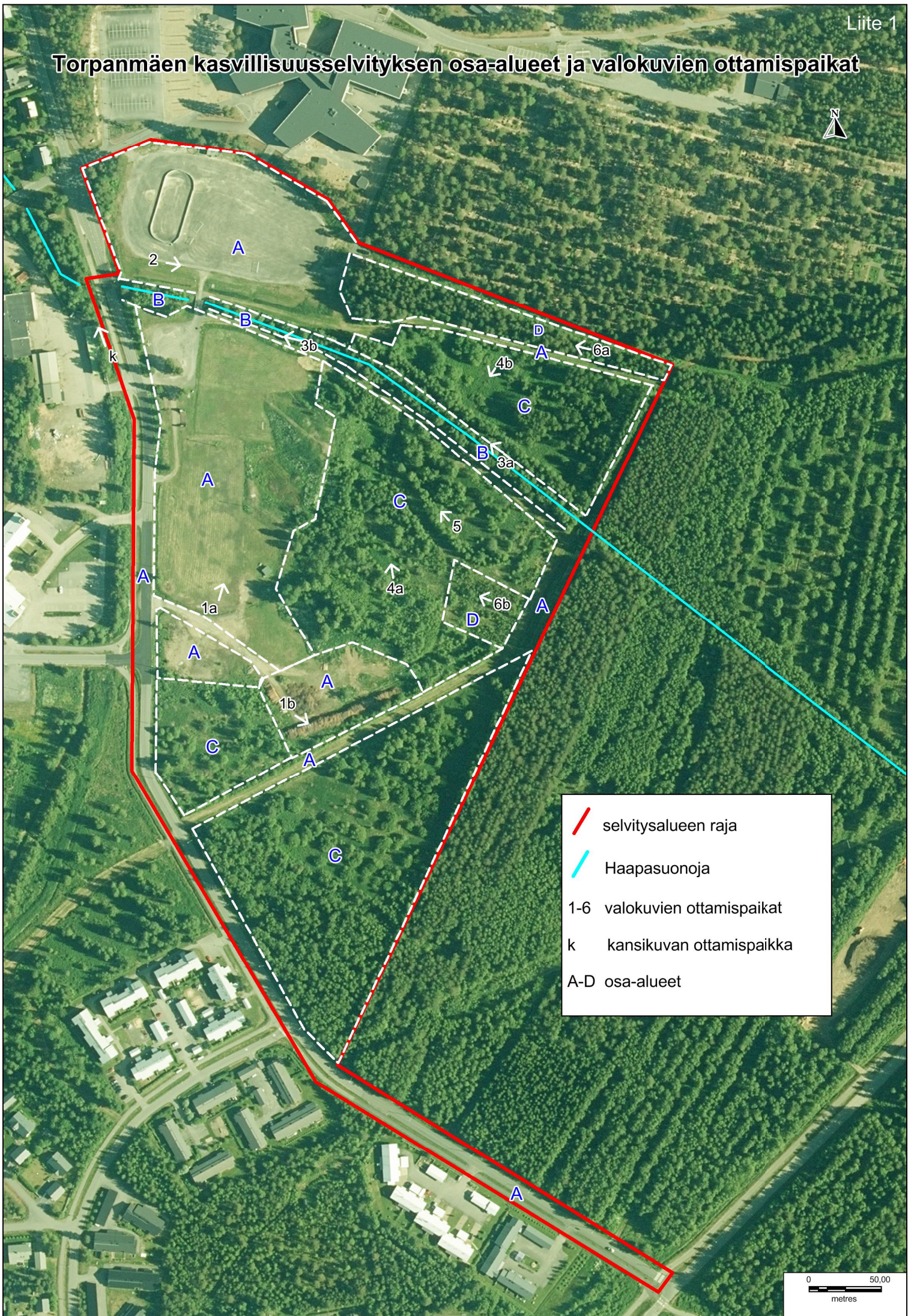
Rassi, P., Hyvärinen, E., Juslén, A. & Mannerkoski, I. (toim./eds.) 2010: Suomen lajien uhanalaisuus – Punainen kirja 2010. Ympäristöministeriö & Suomen ympäristökeskus, Helsinki. 685 s.

Raunio, A., Schulman, A. & Kontula, T. (toim.) 2008: Suomen luontotyyppien uhanalaisuus. Osa 1. Tulokset ja arvioinnin perusteet. Suomen ympäristö 8/2008. S. 75–109

Maanmittauslaitos 2017. Avoimien aineistojen tiedostopalvelu  
<https://tiedostopalvelu.maanmittauslaitos.fi/tp/kartta>



# Torpanmäen kasvillisuusselvityksen osa-alueet ja valokuvien ottamiskaikat



	selvitysalueen raja
	Haapasuonoja
1-6	valokuvien ottamiskaikat
k	kansikuvan ottamiskaikka
A-D	osa-alueet