

OULU

ONKIJANPUISTON LUONTOSELVITYS

18.10.2022

Plana
OSA A-INSINÖÖREJÄ


AALLOKAS

natans oy
Luonto
inventoinnit

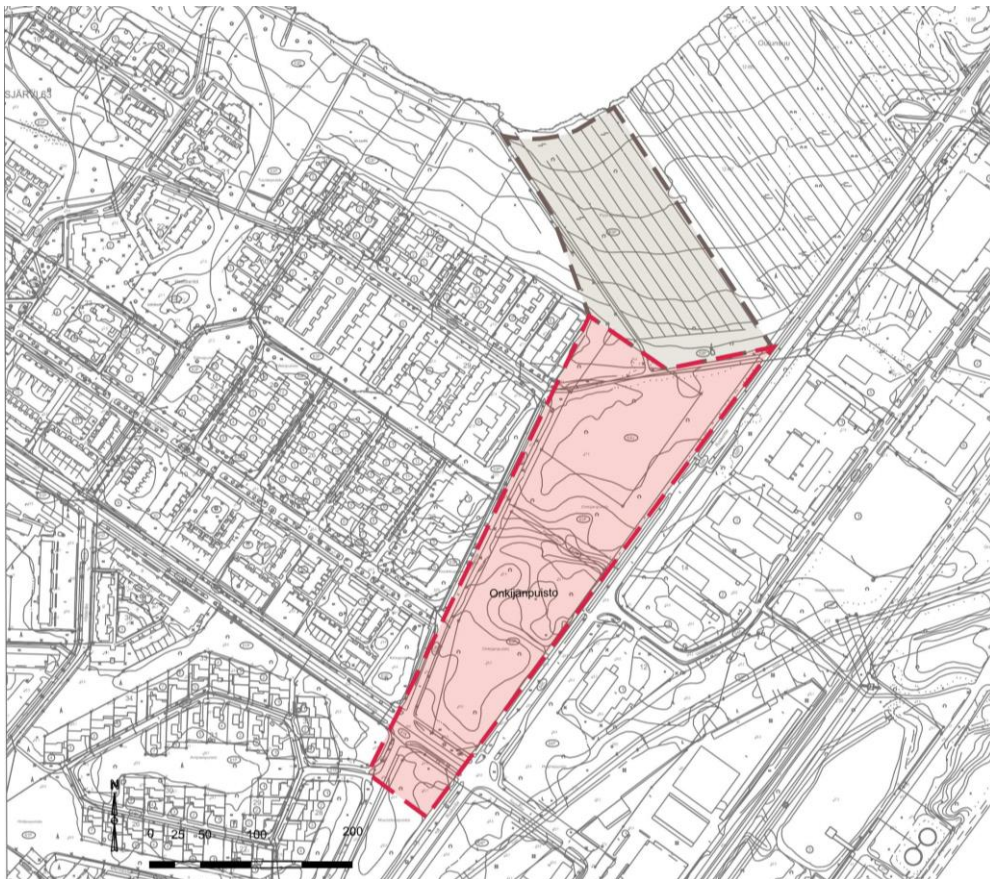
Sisällys

1 TAVOITTEET JA LÄHTÖKOHDAT	2
2 TIIVISTELMÄ.....	3
3 LUONTOSELVITYS	3
3.1 LUONTOTYYPIT JA VIERASLAJIT	3
3.2 ELÄIMISTÖ.....	5
3.2.1 VIITASAMMAKOT.....	5
4 LINNUSTOSELVITYS	7
5 EKOLOGISET YHTEYDET	9
6 SUOSITUKSET MAANKÄYTÖLLE	10
7 LÄHTEET.....	10

1 TAVOITTEET JA LÄHTÖKOHDAT

Luontoselvitys on tehty asemakaavan muutosta varten. Luontoselvityksessä on kartoitettu alueen luontotyytit ja kasvillisuus (sisältäen vieraslajit) sekä mahdolliset huomioitavat alueet ja lajit asemakaavan vaatimalla tarkkuudella. Työssä on selvitetty, onko alueella luontodirektiivin liitteen (IV (a) lajistolle (mm. liito-oravat, viitasammakot, lepakot) soveltuvia elinympäristöjä. Selvitykseen sisältyy linnustokartoitus.

Raportti osoittaa selvitysalueen liittymisen ympäröiviin alueisiin ja esittää ekologiset yhteydet viheralueverkostoon. Selvitysalue sijoittuu pääasiassa Tuulastien ja Ruskontien väliselle metsäalueelle. Selvitysalueen pohjoisosan laajennusalueelta on selvitetty viitasammakot, sillä sen on katsottu olevan potentiaalinen viitasammakkohabitaatti.



Kartta 1 Selvitysalueen rajaus punaisella, viitasammakoiden selvitysalue ruskealla.

Luontoselvityksen laatimisesta on vastannut Plaana Oy. Luontoselvityksen on tehnyt FM Lassi Kalleinen Natans Oy:stä. Linnustoselvityksen on tehnyt FT Esa Aalto Aallokas Oy:stä. Plaana Oy:ssä luontoselvityksen on koornut hortonomi (YAMK) Annika Pöyhtäri, projektipäällikkönä työssä on toiminut hortonomi (AMK) Kirsi Pääkkö.

2 TIIVISTELMÄ

Alueella ei ole suojeltavia tai uhanalaisia luontotyyppejä eikä uhanalaisia kasvilajeja. Alueelta ei havaittu silmälläpidettäviä tai uhanalaisia lintulajeja, myöskään viitasammakoita ei kudun kuunteluissa havaittu. Alueen ympäristö on todennäköisesti liian aukea lepakoille.

Alue on kulttuurivaikutteista ja puistomaista. Metsikkö on eteläisessä puoliskossa siperianlehtikuusien hallitsemaa lehtoa, lehtolajeista alueella esiintyy muun muassa käenkaali ja lehtokuusama. Alueen pohjoisosaa hallitsee hieskoivu. Hieskoivujen alla on villiintynyt pihlajatiheikkö, pohjakerroksen tyypillisin kasvi on metsäalvejuuri. Tyyppi muistuttaa merenrantalehtoja.

Alueen maankäytölle ei ole rajoituksia. Mikäli alue kuitenkin tulevaisuudessa rakennetaan, olisi linnustoarvoja suositeltavaa tukea jättämällä selvitysalueen lähialueille mahdollisimman luonnontilaista metsää turvaamaan lintu- ja nisäkäslajistoa.

3 LUONTOSELVITYS

Luontoselvitys on laadittu lähtötietoihin ja maastokartoitukseen perustuen.

3.1 LUONTOTYYPIT JA VIERASLAJIT

Alueella ei ole luonnontilaisia tai luonnontilaisen kaltaisia luontotyyppejä. Puistoalue jakaantuu kahteen kasvillisuudeltaan erilaiseen osaan. Eteläosaa hallitsevat komeat siperianlehtikuuset (*Larix archangelica*), joita on alueella muutamia kymmeniä. Pääkeskittymä on pienellä kukkullalla ja ne ovat alkaneet levitä alueella. Ruskontien puolella havaittiin kaksi parimetristä tainta. Lehtikuusten lisäksi alueella on mäntyjä, haapoja, tuomia, kuusia ja pohjanpunaherukkaa ja vadelmaa. Myös vaahteran taimet ovat alueella yleisiä, joskin herkästi paleltuvia. Metsän pohjaa peittävät puna-ailakit (*Silene dioica*) ja ketunleipä (*Oxalis acetosella*). Ketunleipä on kuusilehtojen tyyppilaji.

Järvitien eteläpuoliset kapeat alueet ovat puulajistoltaan eteläosaa vastaavia, mutta puusto on harvempaa eivätkä lehtikuuset ole yhtä dominoivia. Muu puusto on koivuja, pihlajaa, haapaa, vaahteraa ja mäntyjä.

Puistoalueen pohjoisosa on pääasiassa koivikkoa, jonka alla on pihlajatiheikkö. Pihlaja on yleinen kaupunkimetsien laji. Se hyötynee ilman tyyppilaskeumasta. Pihlajien alla on runsaasti metsäalvejuurta (*Dryopteris carthusiana*).



Kartta 2 Luontotyypit.

Alueelta ei löytynyt uhanalaisia lajeja. Kasvilajistoa voi pitää lehdon ja lehtomaisen kankaan tyyppillisenä lajistona. Metsiköstä löytyi kuitenkin kolme lehtokuusamapensasta. Se on Oulun seudulla harvinainen alkuperäiskasvina ja sellaisena sitä on pidetty lähinnä Muhoksella. Viime vuosikymmeninä sitä on löytynyt mm. Oulujokivarresta ja monesta muustakin paikasta, myös kaupunkialueelta. Linnut saattavat levittää pihuille koristekasveiksi istutettua lehtokuusamaa ympäristöönsä.

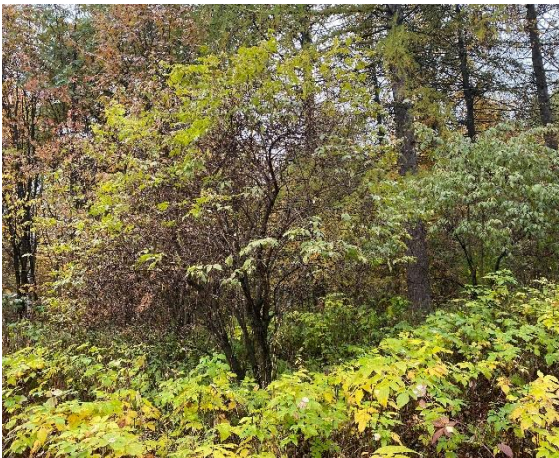
Lehtikuusilehdossa on myös erilaisia puutarhakarkulaisia ja vieraslajeja. Ne on tallennettu Laji.fi-tietokantaan. Alueelta löytyi vieraslajeja ja karkulaisia vain yksittäisinä esiintyminä tai pieninä ryhminä. Selvitysalueen ulkopuolella on yksi puutarhajätteen kaatopaikka; se on merkitty karttoihin. Mm. humala (*Humulus lupulus*) nousee siellä puihinkin. Vieraslajeista selvitysalueella havaittiin useita terttuseljoja (*Sambucus racemosa*) ja muutamia isotuomipihlajia (*Amelanchier spicata*). Muita alueella havaittuja viljelykarkulaisia olivat suomenröyhytatar (*Koenigia xfennica*) ja tuoksuvatukka (*Rubus odoratus*).



Kuva 1 Siperianlehtikuusia.



Kuva 2 Koivikko ja jo lehdettömiä riukupihlajia.



Kuva 3 Terttuseljapensaita Ruskontien reunalta. Kyseessä vieraslaji.



Kuva 4 Järvitien eteläpuoli Ruskontieltä.

3.2 ELÄIMISTÖ

Alueella ei lintujen lisäksi havaittu muita selkärankaisia.

3.2.1 VIITASAMMAKOT

Alueella järjestettiin viitasammakkojen kudun kuuntelu kahteen otteeseen; 14.5. päivällä ja 15.-16.5. iltayöstä. Kuunteluun valikoitu päivä oli kevään lämpimimpiä ja 15.-16. 5 välinen yö olosuhteiltaan mainio. Havaintoja viitasammakoista ei kuitenkaan tehty.

Kuunteluita tehtiin samaan aikaan Kaijonlahdella ja sen tuntumassa Laholaisojalla. Kaijonlahdelta havaintoja kertyi kymmeniä. Muutenkin Laji.fi -tallennuksista käy ilmi, että viitasammakkojen kutu näyttää alkaneen Oulun seudulta 13.5.2022. Se on noin viikon myöhemmin kuin yleensä, mikä selittyy kylmällä toukokuulla. Kylminä keväänä kutu usein myös keskeytyy ja jatkuu myöhemmin. Myös Pyykösjärven 2020 luontoselvityksen aikoihin oli kylmä toukokuu ja kudun kuuntelun ajoittaminen oli haasteellista.

Huomioitavaa on, että kuuntelupaikan pyörätiellä ja rannalla oli yllättävän vilkasta. Viitasammakot ovat hyvin arkoja äänille ja esimerkiksi pyörän tai askelten tärinälle. Toisaalta vastaavaa ja parempaakin biotooppia on runsaasti Pyykösjärven itäpäässä.



Kuva 5 Yleiskuva rantaan. 15.5. 2022 klo 22.50.



Kuva 6 Paikalla saattoi olla päiväsaikaankin häiritsevää liikennettä.



Kuva 7 Keväinen yösydän 15.5.2022.

3.2.2 MUUT DIREKTIIVILAJIT

Muista direktiivilajeista ei käynnistetty erityisselvityksiä. Alue ei puulajistoltaan tai kooltaan ole aivan riittävä liito-oravalle. Lepakot saattavat käyttää aluetta, mutta siellä ei kuitenkaan ole niille levähdys ja lisääntymispaikoiksi sopivia rakennuksia. Alue on lepakkoselvitysalueeksi pieni.

4 LINNUSTOSELVITYS

Selvityksessä on tutkittu pesimälinnusto Oulussa Onkijanpuiston alueelta. Selvitysalue on entistä niittyä, jossa kasvaa nyt lehtimetsä. Linnustoselvityksen menetelmänä sovellettiin pesivän maalinnuston kartoituslaskentaa (Koskimies & Väisänen 1988). Selvitysalueella tehtiin kahden käyntikerran kartoituslaskenta (13.5.2022 klo 4:55–5:26 ja 18.6.2022 klo 7:37–7:58).



Kartta 3 Linnuston selvitysalueen raja oranssilla viivalla maastokartalla.

Molemmat laskennat tehtiin heikkotuulisella ja poutaisella säällä. Kartoitus tehtiin siten, että mikään maaston kohta ei jäänyt 40 metriä kauemmas kuljetusta reitistä. Molemmilla laskentakerroilla laskettiin ja merkittiin ylös kaikki havaitut linnut ja muut selkärangaiset eläimet. Lintu tulkittiin pesiväksi, jos se havaittiin sopivassa pesimäympäristössä vähintään toisella laskentakerroista. Tulosten raportoinnissa ei ole huomioitu alueen yli lentäneitä eikä alueen ulkopuolella olleita lintuja.

Tulostaulukossa pesimälinnuista käytettävä yksikkö on lintupari. Pari voi tarkoittaa myös havaintoa yksittäisestä koiraasta tai naaraasta, sillä laskennassa harvoin havaitaan parin molempia yksilöitä samanaikaisesti. Lajien uhanalaisuustarkastelussa käytettiin uusinta uhanalaisuusluokitusta (Hyvärinen ym. 2019).

Onkijanpuiston linnusto on runsas ja lajisto lehtimetsille tyypillistä. Laskennoissa löydettiin 13 lintulajia, pesiviksi tulkittuja lintuja laskettiin yhteensä 32 paria (582 paria / km²). Linnustotiheyttä tulkittaessa on huomioitava, että osa lintujen reviireistä jatkuu selvästi tarkastelualueen ulkopuolelle.

Lajit ja parimäärät on esitetty taulukossa. Silmälläpidettäviä tai uhanalaisia lajeja alueella ei esiinny. Mielenkiintoisin pesimälaji on sirittäjä, joka vaatii pesimäympäristökseen sopivan tiheää ja rehevää lehti- tai sekametsää. Muut havaitut lajit ovat Oulun seudulla metsien yleislintuja.

Käytetyllä kahden käyntikerran kartoituslaskennalla ei löydetä kaikkia alueella pesiviä ja pesintää yrittäneitä lintupareja, ja toisaalta joitakin lyhytaikaisesti vierailleita lintuyksilöitä saatetaan tulkita pesiviksi. Etenkin metsäisillä alueilla pesimälinnuston tarkan parimäärän selvittämiseksi tarvittaisiin 5–6 laskentakertaa pesimäkauden aikana. Tässä selvityksessä käytettyä kahden laskentakerran menetelmää voidaan kuitenkin pitää riittävänä kuvaamaan alueen linnustoarvoja maankäytön suunnittelun tueksi.

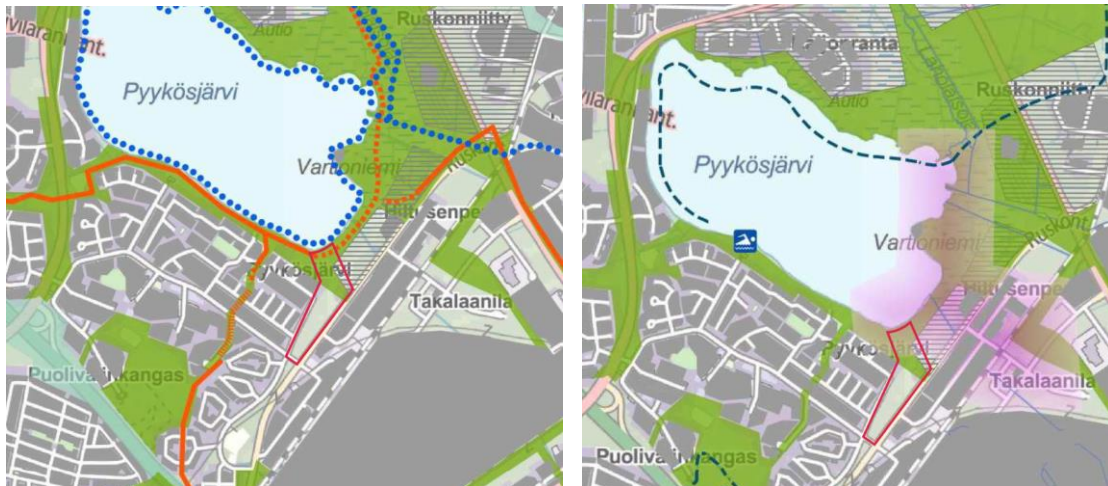
Taulukko. Onkijanpuiston selvitysalueella havaitut pesimälajit ja parimäärät

Laji	Parimäärä
Metsäkirvinen	1
Punarinta	2
Räkättirastas	6
Punakylkirastas	4
Pajulintu	3
Tiltalti	1
Sirittäjä	1
Kirjosieppo	2
Talitiainen	3
Sinitiainen	2
Vihervarpunen	1
Peippo	5
Keltasirkku	1

5 EKOLOGISET YHTEYDET

Selvitysalue sijoittuu Oulun viheralueverkosto ja luonnon monimuotoisuus VILMO -suunnitelmassa maa- ja metsätalousvaltaiselle alueelle, viitasammakoiden selvitysalue Pyykösjärven rannassa virkistysalueelle. Selvitysalueen läpi ei ole osoitettu viheryhteyksiä VILMO-suunnitelmassa, rannan tuntumaan on osoitettu virkistysyhteystarve (punainen pistekatkoviiva kartalla 4). Selvitysalue kuitenkin toimii osana ekologista yhteyttä Oulujoen rannasta Pyykösjärvelle.

Lähimmät kasvien ja eläinten levittäytymistä palvelevat ekologiset yhteydet sijoittuvat selvitysalueen länsipuolelle asutuksen lomaan sekä Pyykösjärven rannoille selvitysalueen pohjoispuolelle. Selvitysalueen pohjoispuolella, Pyykösjärven rantoja seurailevalla virkistysalueella ja siitä itää kohti Hiltusenperälle ja Takalaanilaan on VILMO- kartassa merkitty uhanalaiskeskittymä (kartta 5, vaaleanpunainen alue).



Kartat 4 ja 5: Otteet VILMO-suunnitelmasta. Vasemmalla ote kartasta 2.1, oikealla ote kartasta 2.4.

6 SUOSITUKSET MAANKÄYTÖLLE

Alueella ei ole suojeltavia tai uhanalaisia luontotyyppejä eikä uhanalaisia kasvilajeja. Alue on kulttuurivaikutteista ja puistomaista. Metsikkö on eteläisessä puoliskossa siperianlehtikuusien hallitsemaa lehtoa. Lehtolajeista mainittakoon käenkaali ja lehtokuusama. Pohjoisempaa osaa hallitsee hieskoivu. Niiden alla on villiintynyt pihlajatiheikkö, ja pohjakerrokselle tyypillisin on metsäalvejuuri. Tyyppi muistuttaa merenrantalehtoja.

Alue on aiemmin määritetty potentiaalisesti viitasammakkohabitaatiksi. Merkkejä viitasamma-koista ei saatu. Selvityksen ajoitus oli oikea, mutta ympäristö oli ehkä liian levoton. Pyykösjärven itäpäässä on runsaasti vastaavaa biotooppia.

Muista direktiivilajeista ei käynnistetty erityisselvityksiä. Alue ei ole puulajistoltaan eikä kooltaan aivan riittävä liito-oravalle. Alue saattaa olla lepakoiden käyttämä alue, mutta ei sisällä sopivia rakennuksia levähdys ja lisääntymispaikoiksi. Alue on pieni lepakkoselvitysalueeksi.

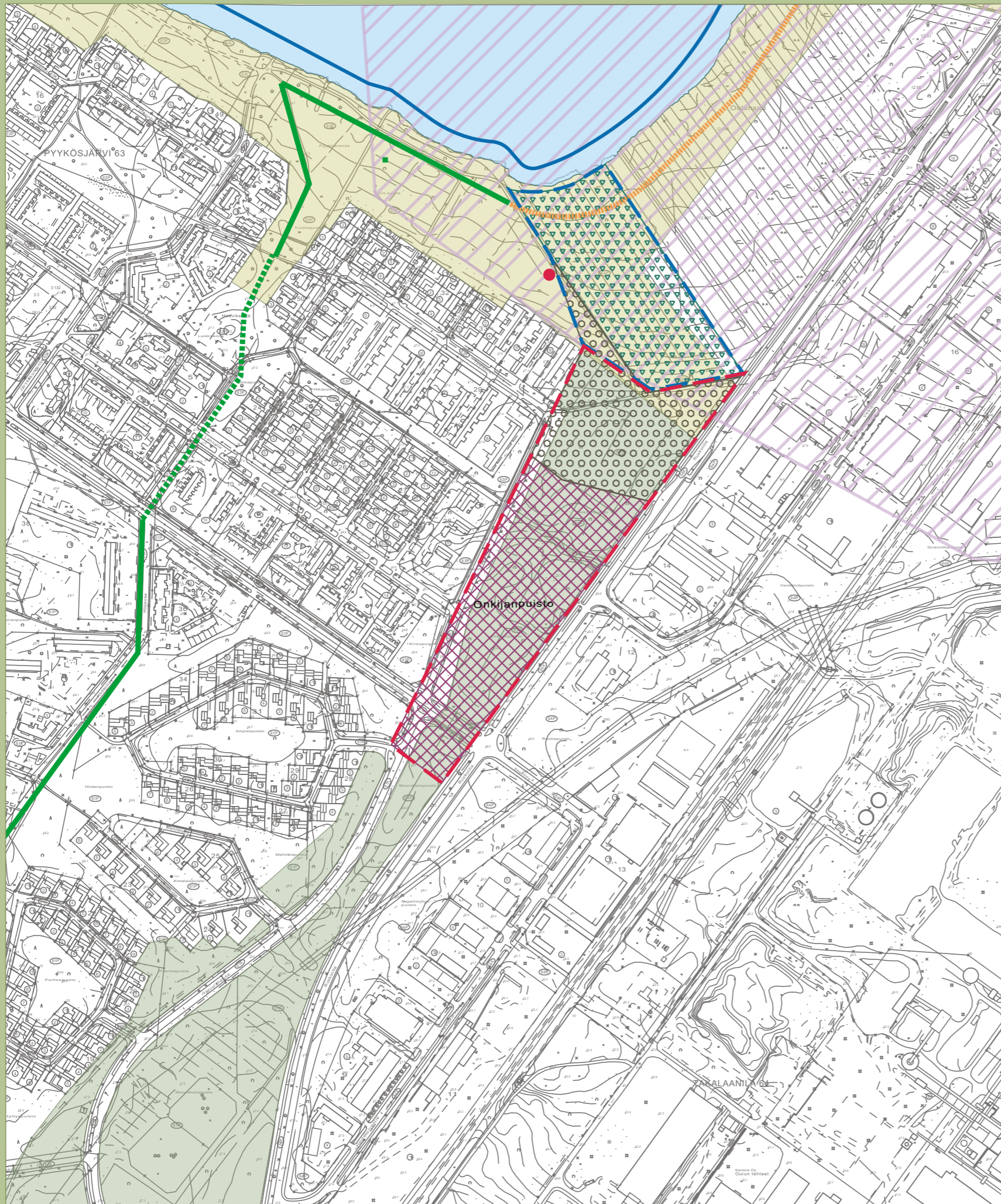
Maankäytölle ei ole rajoituksia. On kuitenkin hyvä huomioida, että suurin osa selvitysalueella pesivistä lintulajeista vaatii pesimäympäristökseen jonkin verran metsää, varsinkin sirittäjälle on oltava melko tiheää lehtipuustoa. Mikäli aluetta ei rakenneta, metsä suositellaan jatkossa jätettävän harventamatta, jolloin linnustoarvot paranevat. Mikäli selvitysalue päädytään rakentamaan ja linnustoarvot menetetään, suositellaan lähistölle jätettäväksi tai ennallistettavaksi vastaavaa mahdollisimman luonnontilaista metsää turvaamaan lintu- ja nisäkäslajiston monimuotoisuuden säilymistä.

7 LÄHTEET

Koskimies P & Väisänen RA: 1988: Linnustonseurannan havainnointiohjeet. – Helsingin yliopiston eläinmuseo, Helsinki. 143 s.

Hyvärinen E, Juslén A, Kemppainen E, Uddström A & Liukko U-M: 2019: Suomen lintujen uhanalaisuus – Punainen kirja 2019. – Ympäristöministeriö & Suomen ympäristökeskus, Helsinki.

Oulun viheralueverkosto ja luonnon monimuotoisuus, VILMO-suunnitelma. 2014. Oulu.



SELITTEET

- - - Selvitysalueen raja
- Viitasammakoiden selvitysalue
- Virkistysalue (VILMO)
- Maa- ja metsätalousvaltainen alue (VILMO)
- Oleva viheryhteys viheralueella (VILMO)
- Viheryhteyden tarve rakennetulla alueella (VILMO)
- Virkistysyhteyden tarve viheralueella (VILMO)
- Vesistö ekologisena yhteytenä (VILMO)
- Uhanalaisten lajien keskittymä (VILMO)

LUONTOTYYPIT

- Metsittyvä pelto
- Puisto; koivuja, pihlajatiheikköä, metsälvejuurta ja ruohoja
- Puisto; lehtikuusia ja ketunleipää

ONGELMA-ALUEET/ MAISEMAN HEIKKOUEDET

- Puutarhakasvien kaatopaikka

Luontoarvot

Alueella ei ole luonnontilaisia tai luonnontilaisen kaltaisia luontotyyppiejä. Metsikön eteläosa on siperianlehtikuusien hallitsemaa lehtoa. Lehtolajeista mainittakoon käenkaali ja lehtokuusama. Metsikön pohjoisosaa hallitsee hieskoivu. Niiden alla on villiintynyt pihlajatiheikkö, pohjakerroksen tyypillisin laji on metsälvejuuri. Tyyppi muistuttaa merenrantalettoja.

Selvitysalueen linnusto on runsas ja lajisto lehtimetsille tyypillistä. Silmälläpidettäviä tai uhanalaisia lajeja alueella ei esiinny. Suurin osa selvitysalueella pesivistä lintulajeista vaatii pesimäympäristökseen jonkin verran metsää, varsinkin sirittäjälle on oltava melko tiheää lehtipuustoa. Alueen ympäristö on todennäköisesti liian aukea lepakoille. Selvityksessä ei havaittu merkkejä viitasammakoista, vaikka ympäristö onkin niille sopiva.

Ekologiset käytävät

Oulun viheralueverkosto ja luonnon monimuotoisuus VILMO-suunnitelmassa selvitysalue on osa viherverkosta, Pyykösjärven ranta-alue on virkistysaluetta ja muu selvitysalue maa- ja metsätalousvaltaista aluetta. Vilmo- suunnitelmassa viitasammakoiden selvitysalue on merkitty uhanalaisten lajien keskittymäksi (Pyykösjärven ranta-alue). Alueen läpi ei ole VILMO:ssa osoitettu viheryhteyksiä, mutta alue toimii nykyisellään ekologisena käytävänä Oulujoen ja Pyykösjärven välillä.

Suosituksia maankäytölle

Alueella ei ole suojeltavia tai uhanalaisia luontotyyppiejä eikä uhanalaisia kasvilajeja, joiden puolesta ei ole rajoituksia kaavoitukselle ja maankäytölle. Mikäli alue jää rakentamattomaksi, suositellaan metsä jatkossa jätettävän harventamatta linnustoarvojen parantamiseksi. Jos selvitysalue rakennetaan, suositellaan lähistölle jätettäväksi tai ennallistettavaksi vastaavaa, mahdollisimman luonnontilaisista metsää turvaamaan lintu- ja nisäkäslajiston monimuotoisuuden säilyminen.

ONKIJANPUISTO

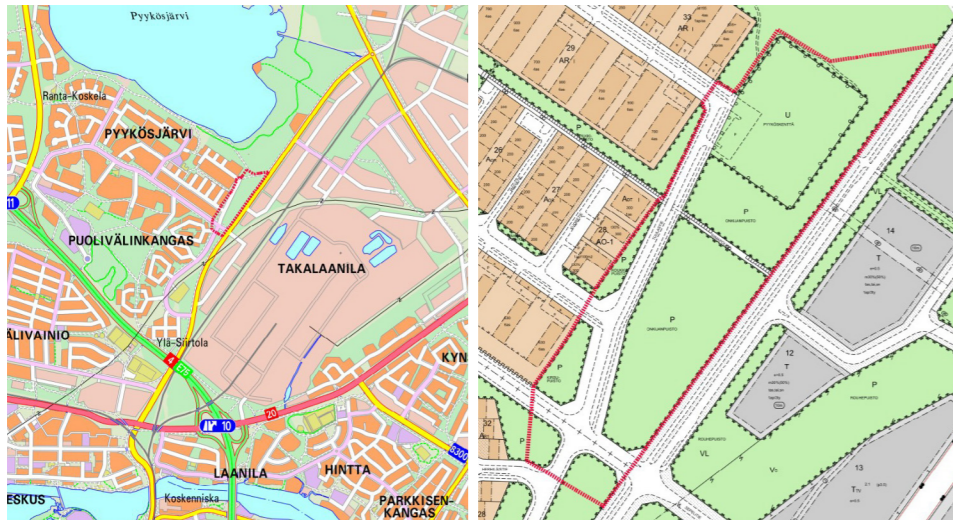
KEVYT MAISEMASELVITYS 2022

SIJAINTI JA VOIMASSA OLEVA ASEMAKAAVA

Onkijanpuiston kaavamuutosalue sijaitsee Pyykösjärven kaupunginosassa, Oulun keskustasta noin neljä kilometriä koilliseen. Se on kooltaan noin 7,2 hehtaaria. Voimassa olevassa asemakaavassa selvitysalue on merkitty puistoalueeksi, jonka keskellä on luoteesta kaakkoon Siimapolkuna Ruskontielle jatkuva kulkuyhteys. Pohjoisosassa asemakaavaan on merkitty Pyyköskentän urheilualue paikoitusalueineen. Alue on tällä hetkellä kokonaisuudessaan puistoaluetta, lukuun ottamatta alueen pohjoisnurkassa kulkevaa luoteis-koillinen-suuntaista kevyenliikenteen väylää.

Suunnittelualueen länsipuolella on asutusta, pohjoispuolella puistoaluetta ja itäpuolella kulkee vilkasliikenteinen Ruskontie. Etelässä alue rajautuu Herhiläistien ja Muurahaistien risteysalueeseen ja Muurahaispuiston viheralueeseen. Alueen eteläisessä osassa sen läpi kulkee Järvitie, joka erottaa toisistaan Pyykösjärven ja Puolivälinkankaan.

Suunnittelualueesta luoteeseen muutaman sadan metrin päässä on Pyykösjärven ranta. Ruskontien itäpuolella on Takalaanilan teollisuusalue, jossa sijaitsee myös Kemiran tehdas.

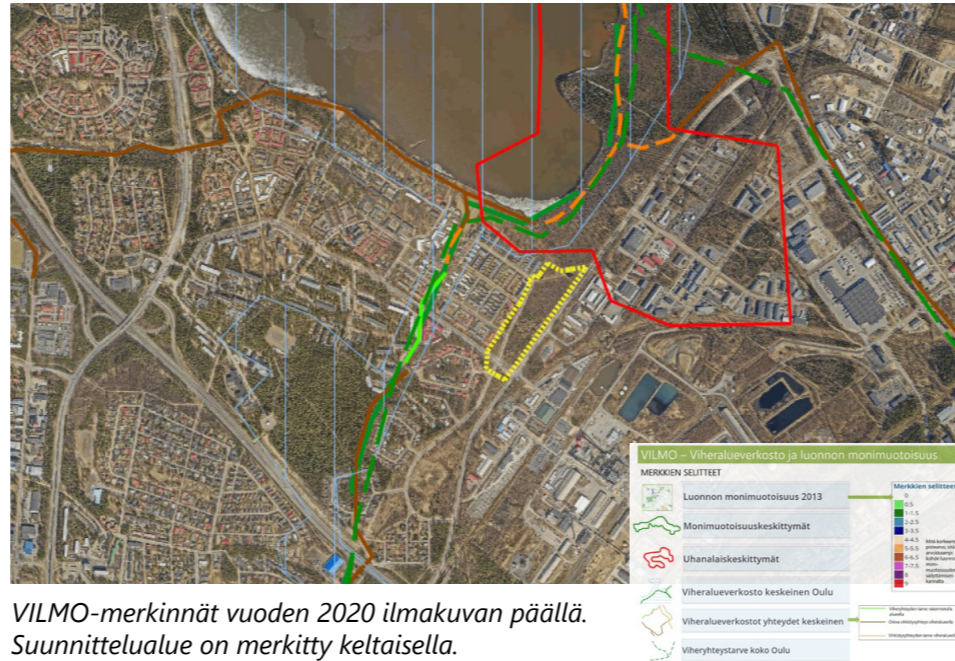


Sijainti opaskartalla. Suunnittelualue on rajattu punaisella.

Voimassa oleva asemakaava. Suunnittelualue on rajattu punaisella.

VILMO

Oulun viheralueverkosto ja luonnon monimuotoisuus -raportin (VILMO) mukaan suunnittelualueella ei ole VILMO-merkintöjä. Alueen länsipuolella kulkee viheralueverkoston yhteyksiä ja pohjoispuolelle on merkitty uhanalaiskeskittymän alue.



VILMO-merkinnät vuoden 2020 ilmakuvan päällä. Suunnittelualue on merkitty keltaisella.

ALUEEN HISTORIALLINEN TARKASTELU ILMAKUVIN

Vuoden **1931** ilmakuvassa Onkijanpuiston pohjoisosassa puita kasvaa metsämäisen tiheästi ja eteläosassa harvassa. Eteläpuolella puusto jatkuu harvana. Itä- ja länsipuolella puusto on tiheämpää ja pohjoispuolella Pyykösjärven reunalla on avointa peltoa. Alueella näkyy muutama kapea polku tai tie.

Vuoteen **1947** mennessä puusto on alueella vähentynyt reilusti ja tarkastellun alueen poikki kulkee selkeämmät kulkuväylät. Järvitien linjaus on tässä jo nähtävillä, samoin osa Ruskontietä. Eteläosan puusto on tihentynyt ja pohjoispuolella on edelleen peltoa.



Ilmakuva 1931. Suunnittelualue on rajattuna kuvissa punaisella.

Ilmakuva vuodelta 1947

Ilmakuvassa vuodelta **1961** Järvitie ja Ruskontie ovat rakentuneet. Tarkastellun alueen keskellä on edelleen pienempi kulkuväylä, jonka pohjoispuolella on avoin, hiekkaisen näköinen alue. Muutoin alueen puusto on kasvamassa sen ollessa edelleen tiheämpää eteläosassa.

1971 eteläosan puusto on poistettu ja pohjoisempaan oleva puusto kasvanut. Alueen länsi- ja lounaspuolelle on tullut asutusta ja suunnittelualueen pohjoisosassa nykyäänkin oleva kulkuväylä näkyy ilmakuvassa. Kemiran tehdas on rakentunut alueen itäpuolelle, ja alueen pohjoispuolella olleet pellot ovat metsittymässä.



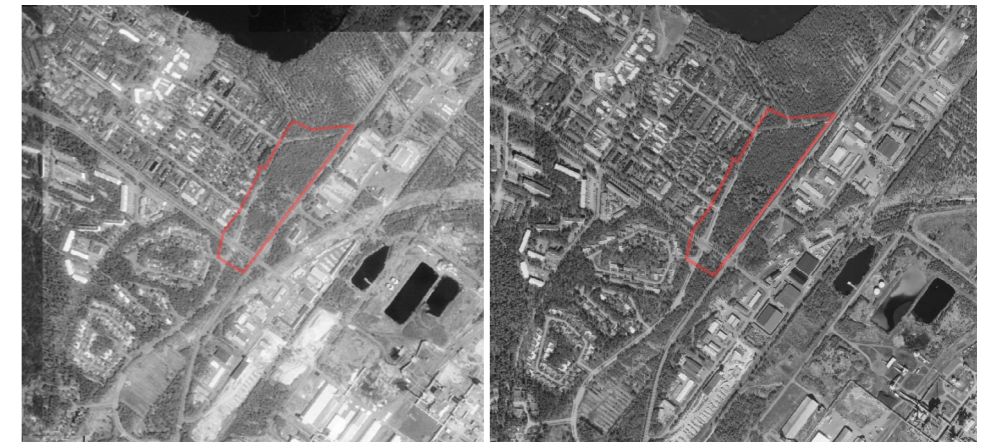
Ilmakuva vuodelta 1961

Ilmakuva vuodelta 1971

1996 mennessä puusto on jatkanut kasvuaan ja avoin alue Onkijanpuiston keskellä on pääosin metsittynyt. Alueen itäpuolella on rakennettu lisää ja Pyykösjärven rannalla tarkastellun alueen pohjoispuolella puusto on jatkanut kasvuaan. Järvitien varrella näkyy katupuuvivistöt.

2007 ilmakuvassa puusto on kasvanut edelleen ja Järvitien katupuuvivistö erottuu jo selkeästi. Pyykösjärven rannan puustossa on peltosarkojen vaikutus vielä havaittavissa.

Vuoden 2020 ilmakuvassa puusto alueella on runsasta ja pohjoispuolen peltosarkojen vaikutuskin hädän tuskin huomattavissa.



Ilmakuva vuodelta 1996

Ilmakuva vuodelta 2007

NYKYTILANNE

Onkijanpuisto on metsäinen saareke meluisan Ruskontien ja asuinalueelle johtavan Tuulastien välissä. Tarkastelualueen eteläosaan sijoittuu myös Järvitien, Tuulastien ja Muurahaistien risteysalue. Järvitien ajoväylän molemmin puolin on viheralueiden erottamat jalankulku- ja pyöräilyväylät. Viherkaistoilla kasvaa riveissä isoja koivuja. Myös Tuulastietä reunustaa suuriksi kasvaneiden koivujen rivistö autoilun- ja kevyen liikenteen väylien keskellä olevalla nurmipintaisella alueella.

Muurahaistien varrella tarkastelualueeseen kuuluu Muurahaispuiston pohjoisosaa. Puistoa reunustavat kulkuväylien vieressä nurmikaistaleet ja aluskasvillisuus jatkuu heinämäisenä puiden sekaan. Muurahaispuistossa kasvaa mm. lehtikuusia, koivuja, pihlajia ja haapoja. Järvitien ja Muurahaistien risteuksen länsipuoleisella viheralueella kasvaa pihjajia, muutamia mäntyjä ja koivuja heinämäisen aluskasvillisuuden kera. Tarkastellun alueen itärajalla, Ruskontien viertä kulkevan jalankulku- ja pyöräreitin varrella, kasvaa muutama komea mänty. Ne luovat Ruskontietä reunustavien koivujen kanssa lyhyen, mutta hienon, tien molemminpuolisen puukujanteen.

Kirsupuisto Järvitien ja Tuulastien risteuksen tuntumassa on pieni lehtipuuvaltainen ja nurmipintainen alue. Kulkuväylien varsi on avointa nurmikkoa ja Lahnatien puolella puistikossa on muuntamorakennus. Muuntamon takana puustossa on selkeä aukko.

Koukkupuisto Tuulastien länsipuolella sijoittuu kumpareelle. Sen eteläosassa kasvaa isohkoja mäntyjä ja muutamia kuusia, joista varsinkin männyt voisi säilyttää. Lahnatien ja Tuulastien risteykseen on vasta istutettu lehtipuita. Pohjoisosassa Koukkupuistoa puusto on lehtipuuvaltaista ja yleisilmeeltään hieman pusikoituvaa.

Onkijanpuiston eteläosassa sekametsämäisen kasvillisuuden seassa havupuiden osuus on suurempi kuin Onkijanpuiston pohjoisosassa, jossa lehtipuut ovat puolestaan hallitsevassa osassa. Lehtipuiden seassa puiston eteläosassa on runsaasti lehtikuusta sekä jonkin verran kuusia sekä mäntyjä. Kasvillisuus on paikoin melko tiheää, varsinkin alueen lehtipuuvaltaisemmassa pohjoisosassa. Lehtipuista alueella kasvaa ainakin koivuja, pihlajia ja pajuja. Onkijanpuiston pohjoispuoli on myös kosteampaa kuin eteläpuoli. Siellä kulkee ojalinja, joka on paikoin melko syvä ja leveä. Muutoinkin koko Onkijanpuiston alueella vesi vaikuttaa käyvän kohtuullisen korkealla keskellä puistoa olevaa kumpareta lukuunottamatta. Onkijanpuis-

ton itäpuolella, Ruskontien viereisen jalankulun- ja pyöräilyväylän reunalla, kasvillisuus on paikoin pusikoitunutta ja heinittynyttä.

Ruskontien viereisen kevyen liikenteen väylän varrella on koivuja, jotka alueen pohjososassa muodostavat selkeän puurivin. Kesällä rivistö ei erotu niin selkeästi kasvien ollessa lehdessä. Koivurivin ja tiheän metsäalueen väliin jää selkeä aukko.

Onkijanpuiston alueella on havaittavissa puutarhakarkulaisia, kuten pensasangervoa, maahumalaa ja kotkansiipisaniaista. Miltei alueen keskiosassa on korkeampi kumpare, jonka reuna Ruskontien puolella on selkeämpi ja jyrkempi. Kumpare loivenee ja kumpuilee metsän puolella. Sen reunoilla sekä päällä on havaittavissa suurehkoja kiviä.

Alueen pohjoisosan halki koillisesta luoteeseen kulkee sorapintainen kävelyn- ja pyöräilyn väylä. Tämän väylän varrella on muuntamo ja masto, jotka erottuvat maisemassa. Kasvillisuus väylän pohjoispuolella on lehtipuuvoittoista ja tiheää. Seassa on joitain havupuita, esimerkiksi kaunismuotoinen kuusi risteyskohdassa, josta kevyen liikenteen reitti jatkuu kohti Pyykösjärven rantaa. Muuntamoa vastapäätä on kaunis kuusiryhmä, samoin Tuulastien pohjoispään tuntumassa kevyen liikenteen reitin varrella. Nämä kuusiryhmät tulisi säilyttää.

Onkijanpuiston läpi kulkee selkeitä polkuja ja niiden varrella on aistittavissa luonnon rauhoittava tunnelma liikenteen melusta huolimatta. Useat polut kertovat siitä, että metsikkö on lähialueen asukkaiden virkistyskäytössä.

SUOSITUKSET JATKOON

Tarkastellun alueella on hienoja havupuuryhmiä, jotka rajaavat tilaa kevyenliikenteen väylien varrella. Ne erottuvat maisemassa kauniisti myös talviaikaan. Olemassaolevan kumpareen ajatuksen soisi jatkosuunnittelussa näkyvän muistumana alueen historiasta.

Maastokäynti suunnittelualueelle on tehty 12.5.2022. Kasvillisuuden sijainti on merkitty ilmakuvien ja silmämääräisen arvion perusteella.



Kuva 1. Onkijanpuiston eteläkulma Tuulastien risteyksestä runsaine lehtikuusineen ja polkuineen metsikköön.



Kuva 2. Onkijanpuiston eteläkulma Ruskontien risteyksestä. Puusto on tiheähköä.



Kuva 3. Puustoa viheralueella Muurahaistien ja Järvitien risteuksen tuntumassa.



Kuva 4. Polku Onkijanpuiston kuivemalla eteläosalla. Risteilevät polut kertovat siitä, että metsikköä hyödynnetään virkistyskäyttöön.



Kuva 5. Näkymä Onkijanpuiston kumpareelta. Oikealla Ruskontien viereinen koivurivi ja vasemmalla tiheää pohjoisosan puustoa. Keskellä näkyvässä raivattu aukko.



Kuva 6. Onkijanpuiston kosteampaa pohjoisosaa polkuineen. Maasto näyttää siltä, että vesi käy välillä myös korkeammalla puiden juurilla.



Kuva 7. Ojalinjan varren laajempi ja syvempi kohta Onkijanpuiston pohjoisosassa. Kaatuneet puut ovat lahoamassa veteen.



Kuva 8. Kuusiryhmä kävely- ja pyöräilyväylän varrella rajaa tilaa ja luo viihtyisyyttä.



Kuva 9. Kuusiryhmä muuntamo ja mastoa vastapäätä luo parin Tuulastien kulman kuusiryhmälle.



Kuva 10. Koukkupuiston havupuita kumpareen päällä. Etualalla hiljattain istutettu lehtipuu tuettuna.



Kuva 11. Lehtikuusia Onkijanpuiston kumpareen laella. Oikealla näkyvissä isoja, sammaloituneita puita, joita kumpareen reunalla on runsaasti.



Kuva 12. Muuntamo ja masto kävely- ja pyöräilyväylän varrella. Taustalla lehtipuuvältaista, tiheää metsikköä.



Kuva 13. Koivu- ja mäntyrivit tarkastelualueen itärajalla, Ruskontien varrella, luovat hienon portin kevyenliikenteen väylälle.

YHTEENVETO TARKASTELUALUEESTA



ONKIJANPUISTO

Yhteenveto alueesta

MERKINTÖJEN SELITTEET

- Tarkastelualueen raja
- Havupuuvältaista sekapuustoa
- Lehtipuuvältaista sekapuustoa
- Kumpareen likimääräinen sijainti
- Kosteamman alueen likimääräinen sijainti
- Koivurivi
- Muuntamo
- Säilytettäviä havupuita
- Kuvan numero, sen otto paikka ja suunta

Kasvillisuuden sijainti on merkitty ilmakuvien ja silmämääräisen arvon perusteella. Ilmakuva vuodelta 2020.