



Oulu

Kulttuuriympäristön teemayleiskaavan arkeologinen inventointi 2023

Osa 2

Muuttuvan maankäytön alueet

Taneli Leinonen

Antti Purmonen

Arttu Tokoi

Ville Laakso

Maanala Oy

MAAN
ALA

Sisälllys

Tutkimuksen perustiedot	3
1. Tausta ja tutkimustehtävä.....	4
2. Menetelmät.....	7
3. Topografia ja yleiset havainnot	7
4. Aiemmin rekisteröimättömät arkeologiset kohteet	8
4.1. Alue I: Ritaharjun pohjoisosat	8
1. Kummunkangas N (1000049079)	8
2. Kello 52 Alatalo 2	11
4.2. Alue II: Liikanen	13
4.3. Alue III: Kiimingin yrityskylän laajennus	14
3. Soidinsaari N (1000048977).....	14
4. Pyyryväisoja (1000048970).....	17
5. Punaisenladonkangas (1000048976).....	19
6. Punaisenladonkangas E (1000048974).....	20
7. Pyyryväissuo N (1000048972).....	21
8. Vesalanmäki NE (1000048951).....	23
4.4. Alue IV: Välikylä	25
9. Palokangas N (1000048988)	25
10. Myllykorpi 3 (1000048978).....	27
11. Myllykorpi 4 (1000048981).....	28
4.5. Alue V: Hiukkavaara.....	29
12. Sarvikangas 3 (1000048247).....	29
13. Mustikkakangas NE (1000048832)	33
14. Markkuunkangas SW (1000048829).....	34
15. Leväskivenkangas (1000048992)	36
16. Oulunsuu Kiviharju 3 (1000049075)	38
17. Oulunsuu Kiviharju 4 (1000049076)	40
18. Oulunsuu Kiviharju 5 (1000049077)	42
19. Oulunsuu Kiviharju 6.....	44
4.6. Aiemmin rekisteröimätön kohde kaava-alueiden ulkopuolella	45
20. Halosenharju 4.....	45
5. Yhteenvedo tutkimuksen tuloksista	47
6. Lähteet	48

Tutkimuksen perustiedot

Kohde: Oulun kaupunkialue ja erityisesti viisi muuttuvan maankäytön aluetta (Ritaharjun pohjoisosat, Liikanen, Kiimingin yrityskylän laajennus, Välikylä ja Hiukkavaara)

Tutkimuksen tyyppi: arkeologinen inventointi

Tavoite: hankkia ajantasaiset tiedot alueiden arkeologisesta kulttuuriperinnöstä

Kenttätyöaika: 24.7.–16.9.2023

Tutkijat: FM Antti Purmonen, HuK Taneli Leinonen ja FM Arttu Tokoi, Maanala Oy

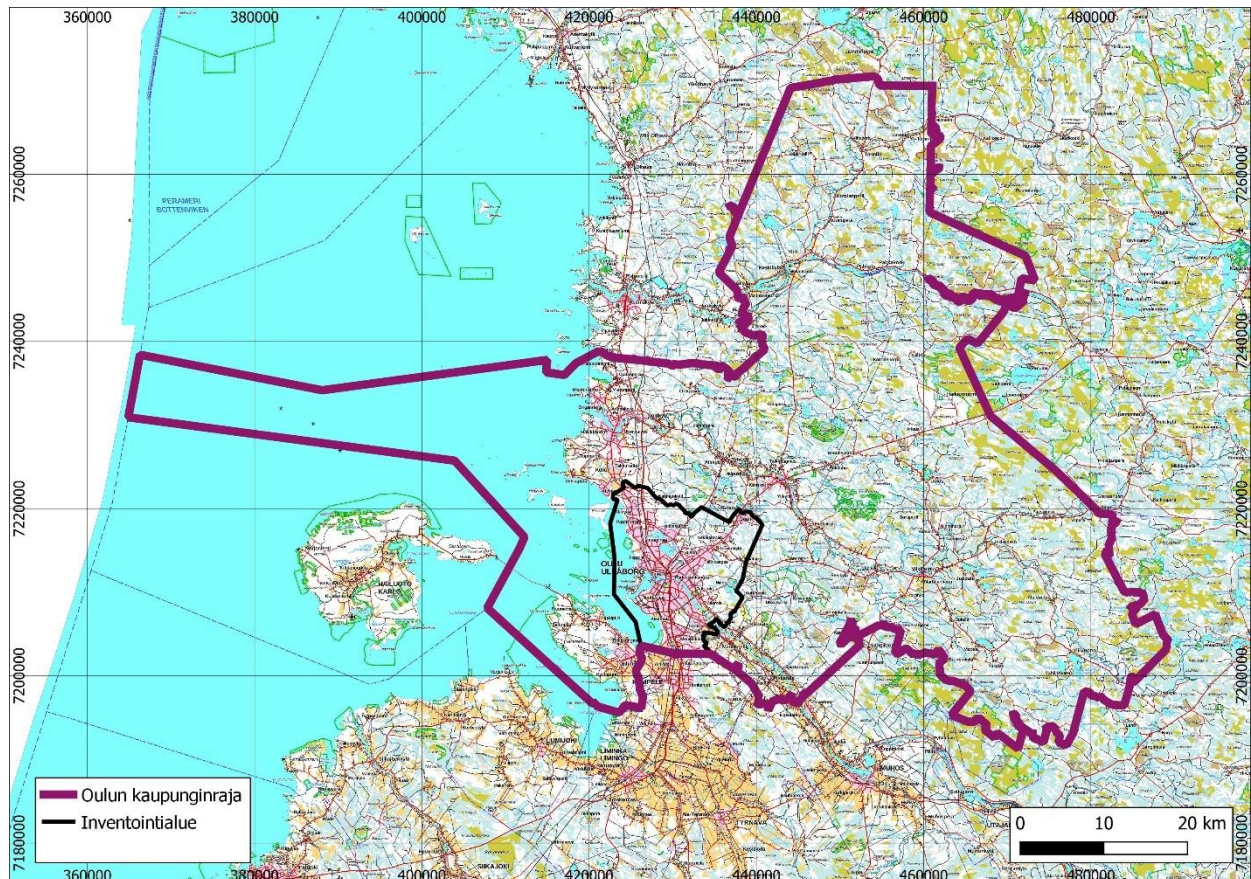
Tilaja: Oulun kaupunki, yhdyskunta- ja ympäristöpalvelut

Aiemmat arkeologiset inventoinnit: ei erityisesti hankealueisiin kohdistuneita inventointeja

Alkuperäinen arkistoaineisto digitaalisine valokuvineen: Maanala Oy. Raporttikopiot pdf-muodossa: Museoviraston arkisto, alueellinen vastuumuseo ja työn tilaaja.

Talletetut esinelöydöt: ei talletettuja löytöjä

Tulos: inventoinnissa löytyi 20 aiemmin tuntematonta arkeologista kohdetta, joista 19 esitetään rekisteröitäviksi kiinteinä muinaisjäännöksinä ja yksi muuna kulttuuriperintökohteena.



Kuva 1. Keskeisen kaupunkialueen yleiskaavan alue (mustalla viivalla). Pohjakartta: Maanmittauslaitos.

Raportin karttakoordinaatit on ilmoitettu ETRS-TM35FIN-järjestelmässä.

Kansikuva: Leväskivenkankaan keittokuoppa. Kuvaaja: Taneli Leinonen.

1. Tausta ja tutkimustehtävä

Inventointi liittyy Oulun kaupungissa vuonna 2023 vireillä olleeseen kulttuuriympäristön teemayleiskaavaan. Kaavassa tarkastellaan koko kaupungin alueella rakennettuja kulttuuriympäristöjä, arvokkaita maisemia ja muinaisjäännöksiä.

Pohjois-Pohjanmaan museo edellytti hankkeeseen liittyen tehtäväksi arkeologisen selvityksen. Sen tarkoitus on palvella Kulttuuriympäristön teemayleiskaavan laatimista ja toimia yhtenä sen perusselvityksistä. Tulokset otetaan huomioon teemayleiskaavassa ja selvitys palvelee välillisesti myös Oulun keskeisen kaupunkialueen yleiskaavan laatimista.

Selvitys jakautui kolmeen osaan. Ensimmäisessä osassa inventoitiin Oulun keskeisen kaupunkialueen yleiskaavan alueella sijaitsevat tunnetut kohteet ja päivitettiin niiden tietoja.

Nyt käsillä olevassa inventointiraportin toisessa osassa työn tavoitteena oli etsiä uusia kohteita erityisesti viideltä muuttuvan maankäytön alueelta (kuva 2).

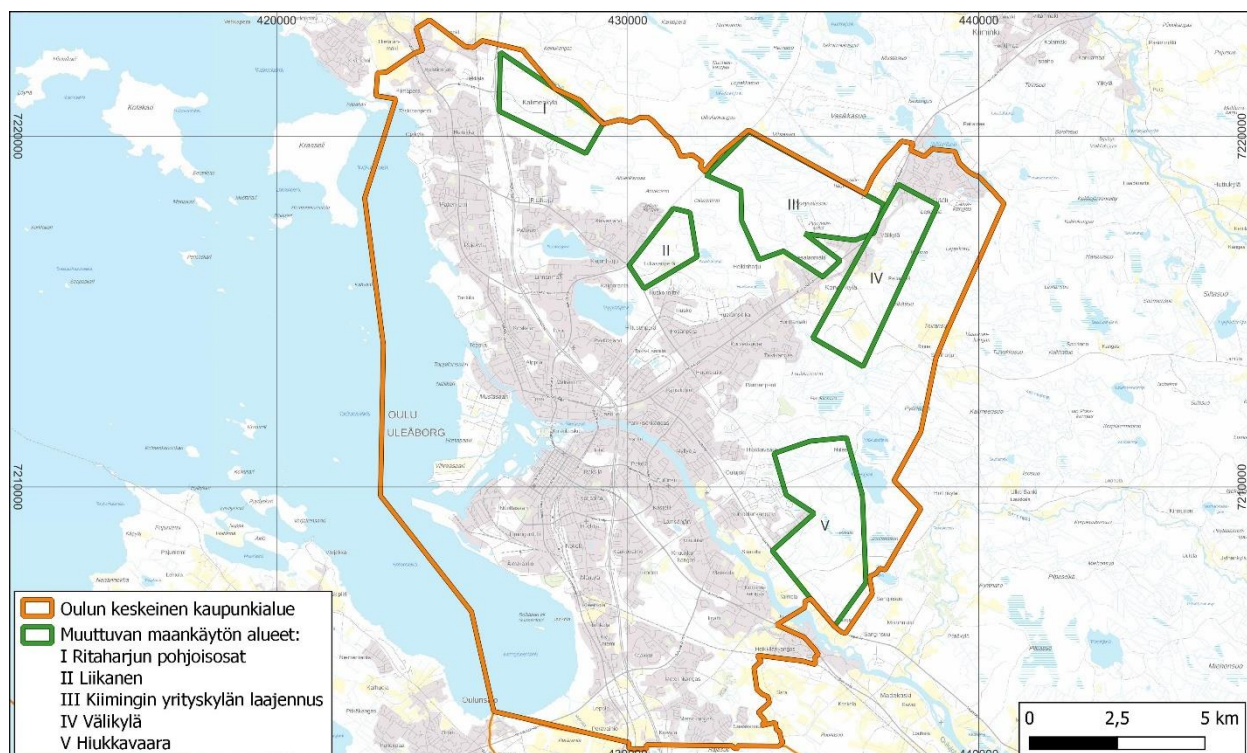
Kolmantena tehtävänä oli selvittää varhaisen historiallisen asutuksen sijainti Oulun kunnan

alueella. Tämän työn tulokset kuvataan inventointiraportin osassa kolme.

Muuttuvan maankäytön alueiden yhteislaajuus oli noin 32 km². Niiltä löydettiin 18 uutta kiinteää muinaisjäännöistä. Muita kulttuuriperintökohteita dokumentoitiin yksi (kohde 18). Lisäksi raportissa on mukana yksi muuttuvan maankäytön alueiden ulkopuolelta havaittu kohde (kohde 20). Inventointikohde 2 kuvataan myös historiallisia asuinpaikkoja käsittelevässä raportin osassa 3.

Muuttuvan maankäytön alueilla on myös ennestään tunnettuja kohteita. Näitä on käsitelty tarkemmin raportin ensimmäisessä osassa. Kohteet löytyvät myös taulukosta 2 ja yleiskartoilta (ks. lukua 4).

Sopimus selvityksestä solmittiin Oulun kaupungin ja Maanala Oy:n välillä 14.6.2023. Maastotyön vastuuhenkilö oli arkeologi FM Arttu Tokoi, joka vastasi pääosin myös historiallisten lähteiden tutkimuksesta. Maastotyön tekivät Tokoi, HuK Taneli Leinonen ja FM Antti Purmonen. Viimeksi mainitut vastasivat pääosin raportin 2. osaan liittyvistä alueista. Projektipäällikkönä vuoden 2023 inventointihankkeessa toimi arkeologi FT Ville Laakso.



Kuva 2. Oulun keskeisen kaupunkialueen yleiskaavan alue ja muuttuvan maankäytön alueet I–V.

Taulukko 1. Uudet kohteet. Alueen numero viittaa kuvan 2 karttaan.

Nro	Kohdenimi	Laji	Tyyppi	Rekisterissä	N	E	Alue
1	Kummunkangas N	kiinteä muinaisjäännös	röykkiöt	1000049079	7220859	426873	I
2	Kello 52 Alatalo 2	kiinteä muinaisjäännös	asuinpaikat		7220558	428896	I
3	Soidinsaari N	kiinteä muinaisjäännös	tervahaudat	1000048977	7218690	432677	III
4	Pyyryväisoja	kiinteä muinaisjäännös	rakennuksen pohjat	1000048970	7218821	433125	III
5	Punaisenladonkangas	kiinteä muinaisjäännös	rakkakuopat	1000048976	7219068	433198	III
6	Punaisenladonkangas E	kiinteä muinaisjäännös	kuopat	1000048974	7219152	433936	III
7	Pyyryväissuo N	kiinteä muinaisjäännös	keittokuopat	1000048972	7219267	434622	III
8	Vesalanmäki NE	kiinteä muinaisjäännös	kuopat	1000048951	7216719	434665	III
9	Palokangas N	kiinteä muinaisjäännös	kuopat	1000048988	7215742	436990	IV
10	Myllykorpi 3	kiinteä muinaisjäännös	kuopat	1000048978	7217954	438124	IV
11	Myllykorpi 4	kiinteä muinaisjäännös	kuopat	1000048981	7218064	438194	IV
12	Sarvikangas 3	kiinteä muinaisjäännös	röykkiöt	1000048247	7209977	434910	V
13	Mustikkakangas NE	kiinteä muinaisjäännös	kuopat	1000048832	7208616	435366	V
14	Markkuunkangas SW	kiinteä muinaisjäännös	kuopat	1000048829	7208038	434318	V
15	Leväyskivenkangas	kiinteä muinaisjäännös	kuopat	1000048992	7208055	436690	V
16	Oulunsuu Kiviharju 3	kiinteä muinaisjäännös	rakkakuopat	1000049075	7207005	436127	V
17	Oulunsuu Kiviharju 4	kiinteä muinaisjäännös	keittokuopat	1000049076	7207074	436208	V
18	Oulunsuu Kiviharju 5	Muu kulttuuriperintö- kohde	kellarit	1000049077	7207083	436086	V
19	Oulunsuu Kiviharju 6	kiinteä muinaisjäännös	keittokuopat		7207100	435699	V
20	Halosenharju 4	kiinteä muinaisjäännös	tervahaudat		7219872	431244	_

Taulukko 2. Tutkimusalueilta vanhastaan tunnetut kohteet. Kohdenumerot viittaavat raportin 1. osan numerointiin – kohteita ei käsitellä tässä raportissa, mutta ne on kuvattu inventointialueiden kartoilla.

Nro	Kohdenimi	Laji	Tyyppi	Rekisterissä	N	E	Alue
1	Näppärinkangas N	kiinteä muinaisjäännös	röykkiöt	255010041	7217717	438190	IV
3	Myllykorpi 1	kiinteä muinaisjäännös	röykkiöt	1000010449	7217855	438251	IV
4	Myllykorpi 2	kiinteä muinaisjäännös	röykkiöt	1000010450	7218000	438101	IV
8	Palokangas	kiinteä muinaisjäännös	rakka-kuopat	1000006068	7215383	437149	IV
10	Myllykorpi SW	kiinteä muinaisjäännös	kuopat	1000007131	7217922	433615	III
11	Myllykorpi	kiinteä muinaisjäännös	kuopat	1000007265	7217983	433934	III
12	Parsiaismaa NW	kiinteä muinaisjäännös	pyynti-kuopat	1000007132	7217551	433416	III
16	Pyryväiskangas	kiinteä muinaisjäännös	kuopat	1000007272	7218492	433301	III
24	Kalikkaharju	kiinteä muinaisjäännös	kuopat	1000007264	7216592	431699	II
26	Vesankangas	kiinteä muinaisjäännös	keitto-kuopat	564010054	7207477	435141	V
30	Myllykoskenkangas E	kiinteä muinaisjäännös	talonpohjat	1000007125	7217692	433229	III
31	Myllykosken-suvanto	kiinteä muinaisjäännös	tervahaudat	1000007130	7217975	433224	III
35	Kiviharju 2	kiinteä muinaisjäännös	keitto-kuopat	564010053	7207317	436029	V
45	Vesalanmäki N	kiinteä muinaisjäännös	keitto-kuopat	1000020377	7216686	434550	III
47	Parsiaismaa	kiinteä muinaisjäännös	kuopat	1000007266	7217033	434091	III
57	Sarvikangas 2	muu kulttuuriperintö-kohde	hakkaukset	1000016455	7209987	434989	V
75	Sarvikangas	poistettu kiinteä muinaisjäännös (ei rauhoitettu)	kalliomaalaukset	1000006061	7209996	434755	V

2. Menetelmät

Inventoinnin maastotyön valmisteluvaiheessa etsittiin Maanmittauslaitoksen 0,5 p laserkeilausaineistoon perustuvasta vinovalovarjosteesta anomalioita, kuten mahdollisia tervahautoja ja muita kuoppajäänköhteitä. Tunnetut tervahaudat tarkistettiin myös Maanmittauslaitoksen maastotietokannasta.

Kaikki laserkeilausaineistosta tehdyt havainnot tarkastettiin maastossa. Joistakin niistä myös löydettiin uusia kohteita. Alueella on paikoin ollut varuskuntien harjoittelutoimintaa, ja siitä aiheutuneet kaivannot vaikeuttivat laserkeilausaineiston tulkintaa ja veivät työaikaa maastossa.

Lisäksi tarkasteltiin historiallista maankäyttöä isojakokartoilta. Pääosa nyt tarkastelluista alueilta on ollut 1700–1800-lukujen kartoilla kylien asumattomia takamaita. Ritaharjun pohjoisosiin osuu yksi vanha talo (kohde 2). Lisäksi Liikasen alueella on Lapinkangas-niminen talo, joka on kuitenkin perustettu vasta 1760-luvulla, eikä siten laskettavissa muinaisjäänkökseksi (Mellin 1760, Röstedt 1768). Historiallisia kartta-aineistoja käsitellään tarkemmin inventoinnin 3. osassa.

Valmisteluvaiheessa tehtyjen havaintojen lisäksi maastotyössä tarkastettiin laajasti arkeologisille kohteille sopivia alueita. Tarkastuksessa keskityttiin kangasmetsiin, suosaarekkeille ja harjuille. Meren ollessa nykyistä korkeammalla ovat kankaiden rinteet muodostaneet sopivia rantoja esimerkiksi pyyntikulttuurin asuinpaikoille. Sen sijaan tasaisessa maastossa myös muinaisrannat ovat olleet matalia ja ruovikkoisia. Arkeologisille kohteille epäsuotuisampia suoalueita ja ojitettuja rämemaastoja jätettiin tarkastamatta.

Maastotöissä noudatettiin vakiintuneita arkeologisen inventoinnin menetelmiä. Maastoa tarkasteltiin pintapuolisesti, ja sopiville paikoille tehtiin koepistoja tai kairauksia. Havainnot dokumentoitiin valokuvoin, sanallisesti ja satelliittipaikantimella.

Sääolosuhteet olivat maastotöiden aikaan hyvät tai kohtalaiset. Helle kuitenkin hidasti työtä ajoittain.

3. Topografia ja yleiset havainnot

Muuttuvan maankäytön alueiden maastot ovat enimmäkseen metsämaata, mutta niillä on myös peltoja, rakennettuja kohtia sekä täyttö- ja joutomaita. Metsämaista suuri osa on ojitettua suota, mutta myös kangasmaita on varsin paljon. Kankailla maaperä on pääosin moreenia ja harvakseltaan hiekkaa.

Oulun keskeinen kaupunkialue on korkeudeltaan välillä 1–45 m mpy. Sen muinaisrannat ajoittuvat siten kivikauden lopulta eteenpäin vanhimpien rantojen sijaitessa itä- ja koillisosissa.

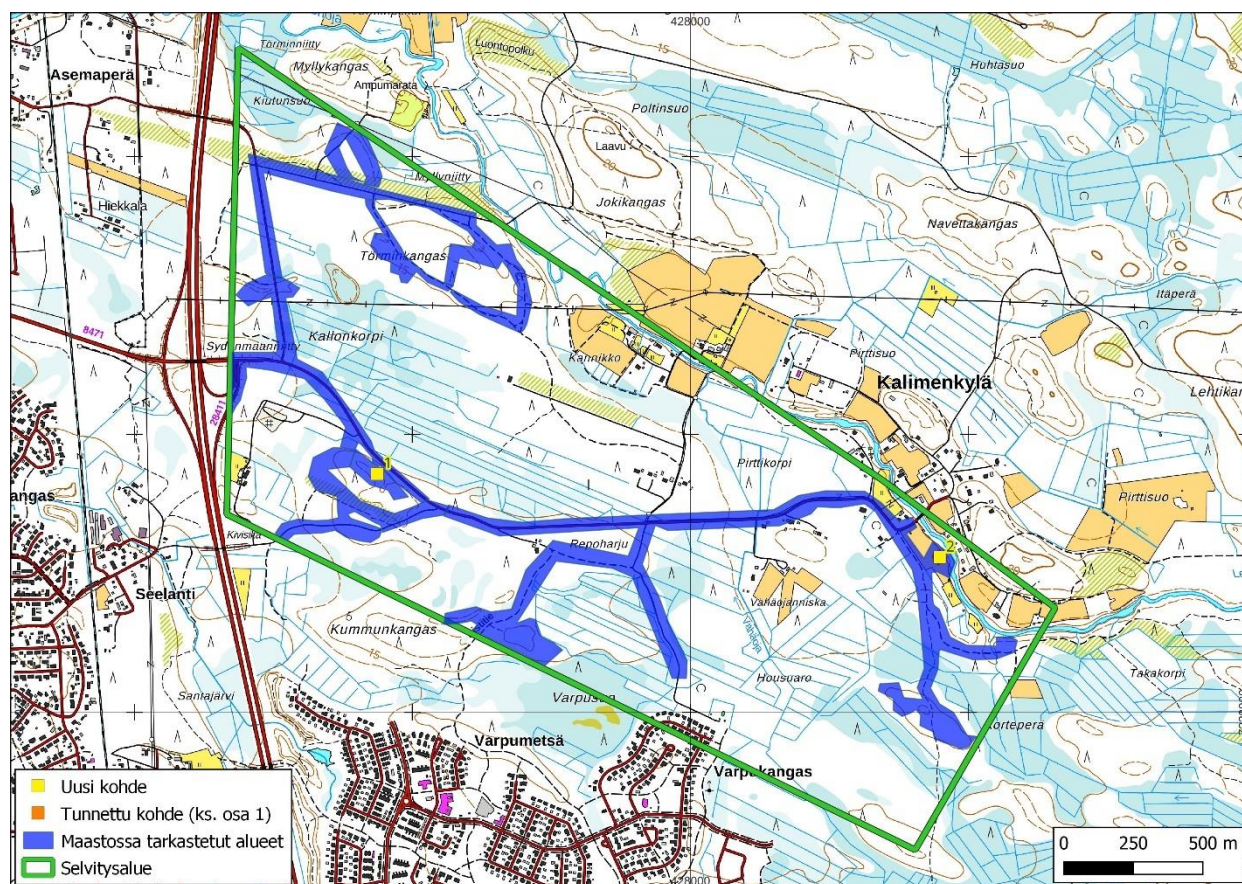
Aluekohtaisesti tarkastellen Ritaharjun pohjoisosat (Kalimenkylän seutu) ovat välillä 8–19 m mpy. Liikanen on korkeudella 14–29 m mpy ja Kiimingin yrityskylän laajennus 17–43 ja Välikylä 22–42 m mpy. Hiukkavaaran alue on korkeudella 17–45 m mpy.

Maankohoamisen vuoksi seudulla on runsaasti eri aikakausien muinaisrantoja ja potentiaalisia asuin- ja toimintapaikkoja. Jokisuun ja -suiston muutokset ja rannikon lähistöllä olevat lukuisat esihistoriallisen ajan saaret ja mereen pistäneet niemet ovat leimallisia Oulun alueelle. Suurin osa rautakauden ajan rannikosta on jo rakennettua kaupunkialuetta lukuun ottamatta Ritaharjun pohjoisosia.

Nykyisistä vesistöistä merkittävä on etenkin Kalimeenoja, joka sivuaa inventointialueista kolmea. Lisäksi Välikylän läpi virtaa edellisen sivuhaara Jääliinoja. Muut purot ovat varsin pieniä ja pääosin tuhoutuneet ojituksissa. Hiukkavaaran alueella Niilesjärvi osuu osittain alueelle, tosin järven ranta on ao. kohdilla varsin soinen.

4. Aiemmin rekisteröimättömät arkeologiset kohteet

4.1. Alue I: Ritaharjun pohjoisosat



Kuva 3. Alueen I inventointikohteet ja maastossa tarkastetut alueet. Kartta: Johanna Rahtola ja Arttu Tokoi, Maanala Oy.

1. Kummunkangas N (1000049079)

Uusi kohde – kiinteä muinaisjännös
1000049079

Tyyppi: kivirakenteet, röykkiöt

Ajoitus: esihistoriallinen, rautakausi

N 7220859 E 426873

Korkeus: 18 m mpy

Löydöt: -

Kalimenkyläntien eteläpuolella, Kummunkangas pohjoisosassa, on kaakko-luode-suuntainen harjumuodostelma, jonka päällä on runsaasti kiviä. Pohjoispuolen muinaisranta on

melko jyrkkä, mutta eteläpuoli on tasaisempaa maastoa. Heti muinaisrantaavallin päällä on vaurioitunut röykkiö, jonka lävitse metsä-äkeen urat menevät jakaen röykkiön kolmeen osaan. Paikalla kasvaa sekametsää ja sen aluskasvillisuus on puolukkaa, mustikkaa, kanervaa ja sammalta.

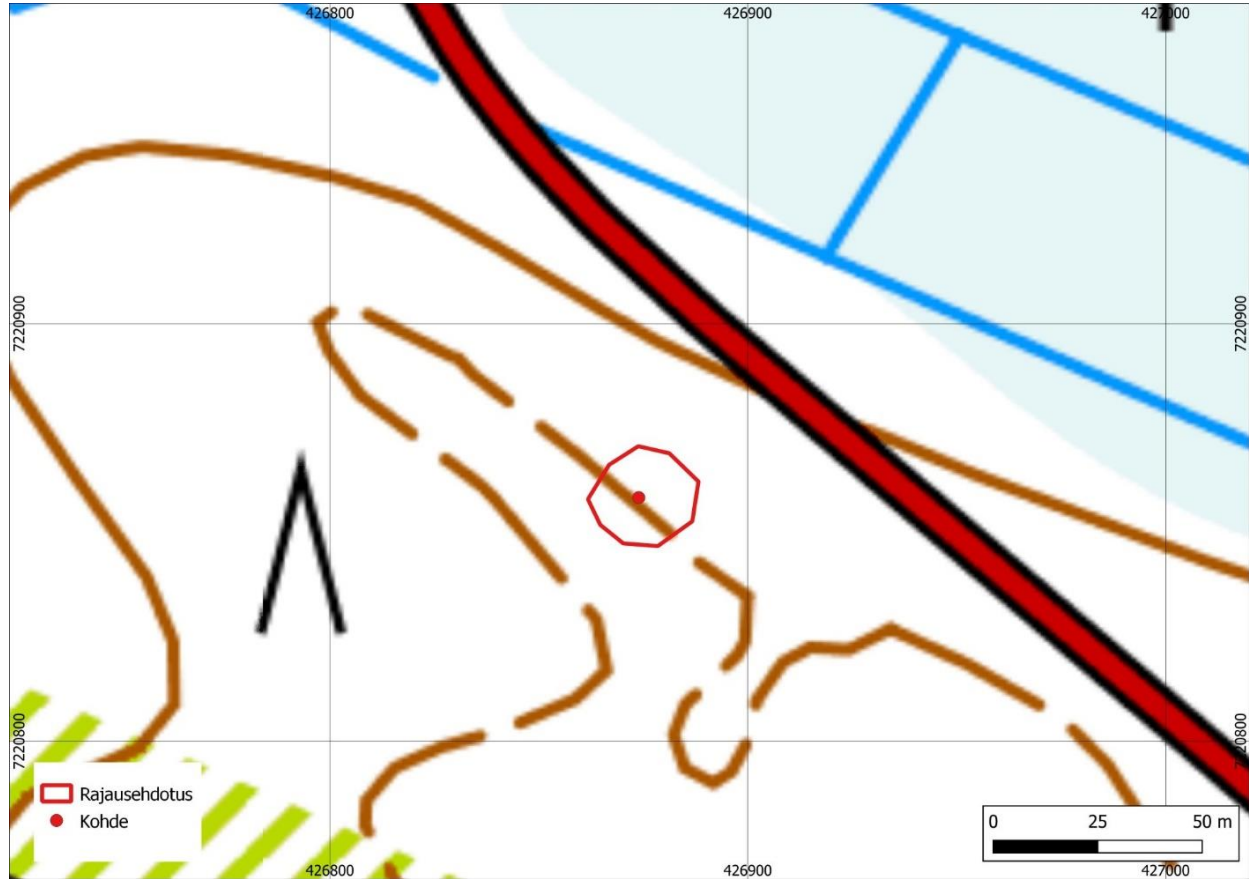
Röykkiö on kooltaan 6 x 5 x 0,45 m ja sen kivet ovat pääosin 10–25 cm:n kokoisia, joskin joukossa on muutama isompikin kivi. Äestysurat ovat katkaisseet röykkiön kahdesta kohtaa (urat n. 2 ja 4 m kohdalla). Röykkiö on pääosin sammalen peittämä.



Kuva 4. Kummunkangas N -kohteen röykkiö kuvattuna lounaasta. Röykkiön kolmeen osaan jakavat metsäkoneen jäljet/äestysurat erottuvat melko hyvin. Kuva: Antti Purmonen.

Taulukko 3. Kummunkangas N:n kohde.

Nro	N	E	Koko	Kuvaus
1	7220859	426873	6 x 5 x 0,45 m	Osittain äestyksessä tuhoutunut röykkiö



Kuva 5. Kummunkangas N:n sijainti ja rajausehdotus. Tekijä: Taneli Leinonen.

2. Kello 52 Alatalo 2

Uusi kohde – ehdotetaan rekisteröitäväksi kiinteänä muinaisjäänöksenä

Tyyppi: asuinpaikat/kylänpaikat

Ajoitus: historiallinen

N 7220558 E 428896

Korkeus: 12,5 m mpy

Löydöt: ei otettu kokoelmiin

Muut tutkimukset: inventoinnin 3. osan kohde 31

Talo on piirretty vuoden 1759 karttaan Kalimenojan törmälle pitkänomaisen tontin päähän (Gutzén 1759). Vuoden 1834 kartalta talo puuttuu. Pitäjänkartalle se on merkitty, tosin väärään paikkaan. On epäselvää, milloin talo on autioitunut. Vuoden 1931 ilmakuvasa paikalla on peltoa. Talon tontti erottuu kuitenkin edelleen hyvin vanhoissa ilmakuvissa omana peltolohkonaan.

Nykyään tontti on pellolla. Mitä todennäköisimmin viereinen sarkaoja on edelleen tontin vanhalla kaakkoisrajalla. Kalimenojan puolella pelto päättyy jyrkkään törmään.

Paikkaa tutkittiin maaperäkairalla ja metallinilmaisimella. Lisäksi kaivettiin kaksi koekuoppaa.

Kyntökerroksen alta havaittiin paikoin noki-maata. Pääosa kerroksista on kuitenkin tuhoutunut.

Metallinpaljastimella tehdyt löydöt käsittivät muun muassa kirjanklipsin todennäköisesti 1700-luvun lopulta, pienen halkaisijaltaan noin 3 cm rautaisen kuulan, keritsimien puolikkaan ja veitsenkahvan. Rautakuula on mahdollisesti kartessin hauli.

Vuoden 1759 kartalla talon viereen Kalimenojan varteen on kuvattu mylly. Kohdalla muuten jyrkässä jokitörmässä on laaja muokattu tasanne. Kyseessä on todennäköisesti myllynpaikka, mutta maanmuokkauksen laajuuden perusteella paikka on voinut ollut käytössä vielä varsin myöhään.

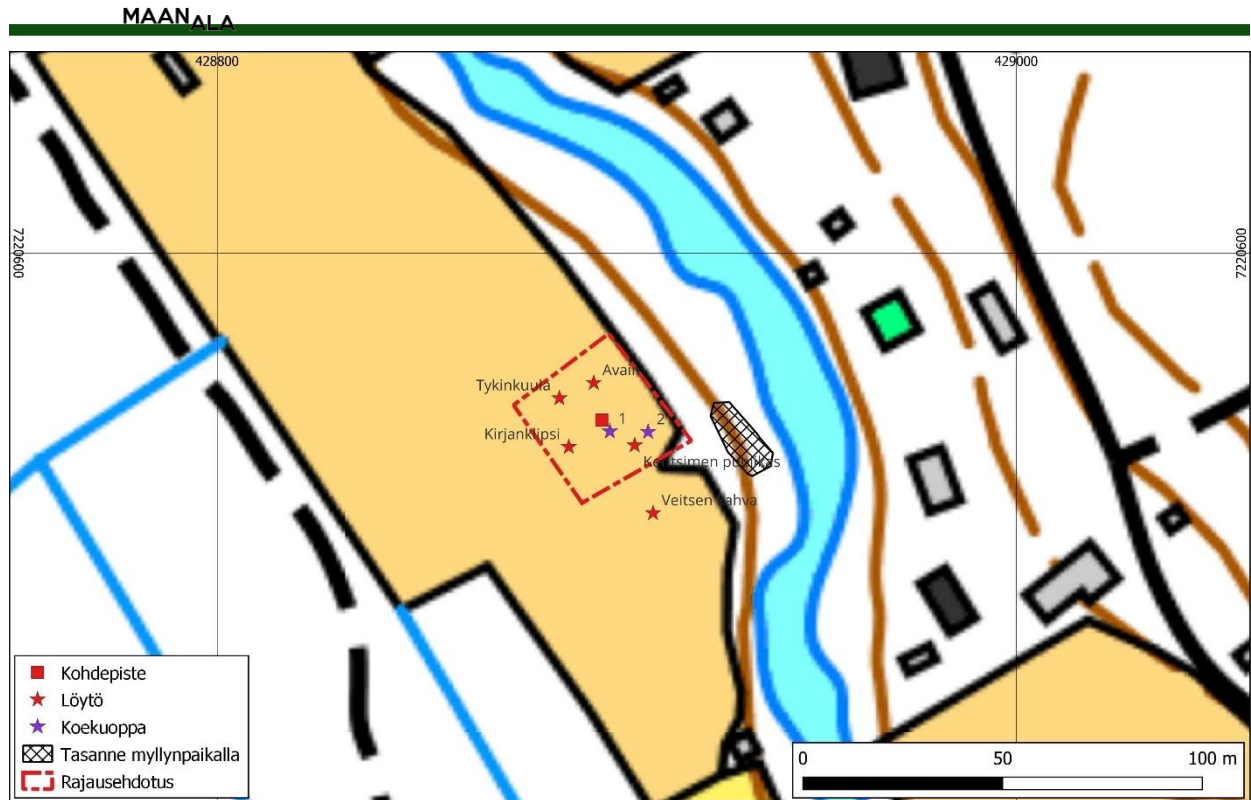
Kohdetta käsitellään tarkemmin raportin 3. osassa.



Kuva 6. Ote vuoden 1759 kartalta.

Taulukko 4. Kello 52 Alatalo 2.

Nro	N	E	Koko	Kuvaus
1	7220558	428896		Kohdepiste tontin keskellä
2	7220555	428898	45 x 45 x 40 cm	Koekuoppa 1
3	7220555	428908	45 x 45 x 30	Koekuoppa 2
4	7220567	428894		Avain
5	7220564	428886		Rautakuula
6	7220551	428888		Kirjanklipsi
7	7220552	428904		Keritsimen pala
8	7220535	428909		Veitsen kahva

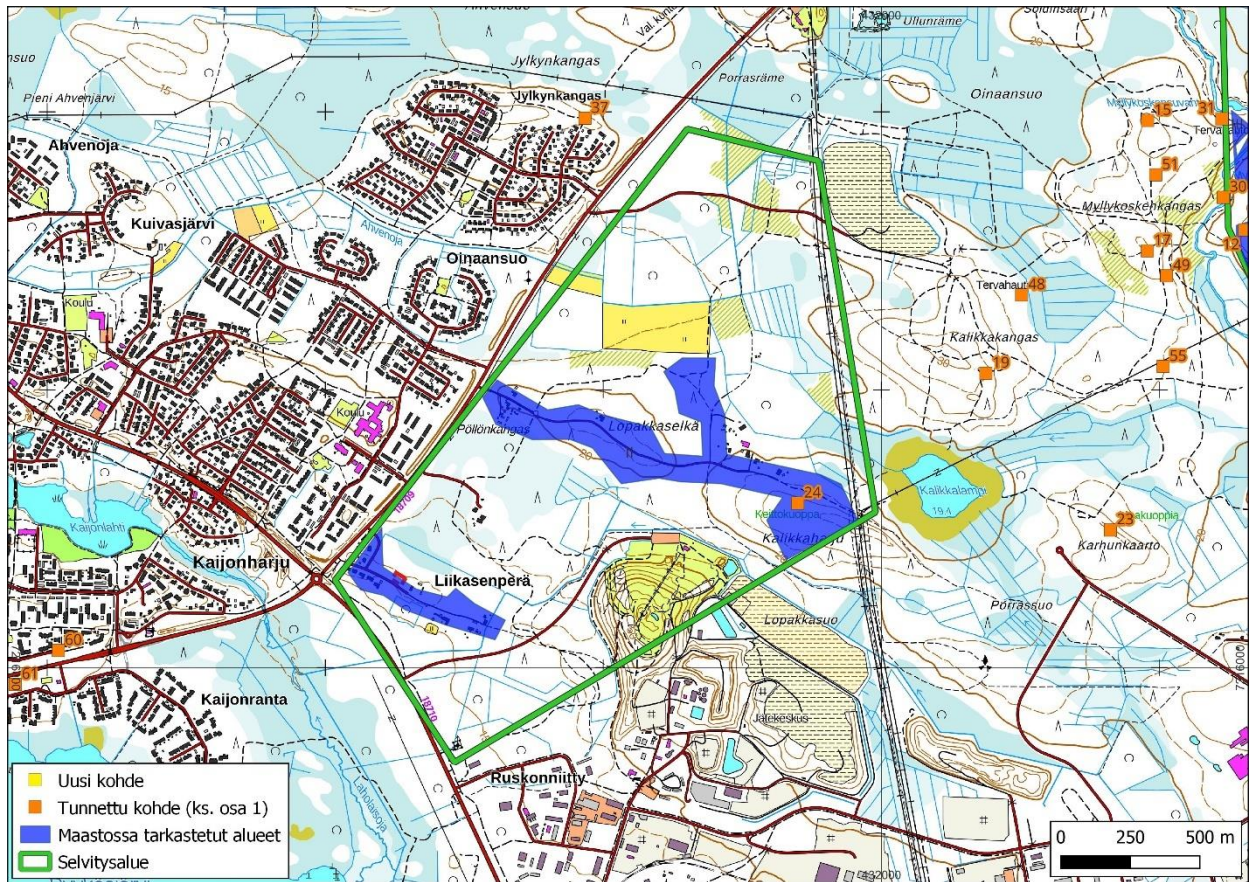


Kuva 7. Kohteen sijainti ja rajausehdotus. Pohjakartta: Maanmittauslaitos.



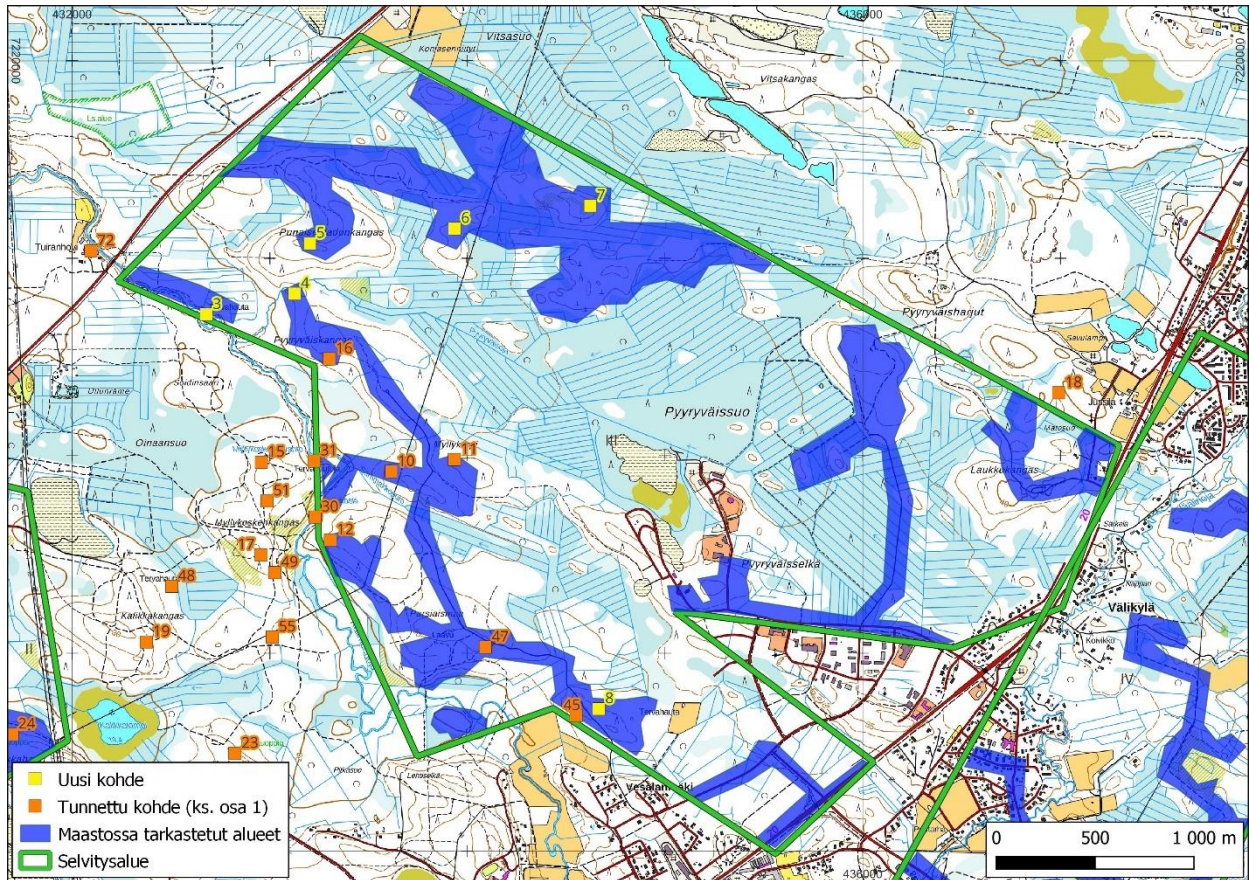
Kuva 8. Vanhaa talotonttia. Talo on sijainnut joentörmällä. Kuva: Arttu Tokoi.

4.2. Alue II: Liikanen



Kuva 9. Alueen II inventointikohteet ja maastossa tarkastetut alueet. Aiemmin tunnettujen kohteiden numerot viittaavat inventoinnin osan 1 numerointiin. Alueelta II ei löydetty uusia arkeologisia kohteita. Kartta: Johanna Rahtola ja Arttu Tokoi, Maanala Oy.

4.3. Alue III: Kiimingin yrityskylän laajennus



Kuva 10. Alueen III inventointikohteet ja maastossa tarkastetut alueet. Aiemmin tunnettujen kohteiden numerot viittaavat inventoinnin osan 1 numerointiin. Kartta: Johanna Rahtola ja Arttu Tokoi, Maanala Oy.

3. Soidinsaari N (1000048977)

*Uusi kohde – kiinteä muinaisjäänös
1000048977*

Tyyppi: työ- ja valmistuspaikat, tervahaudat, kuopat

Ajoitus: historiallinen

N 7218690 E 432677

Korkeus: 19 m mpy

Löydöt: -

Kalimeenojan pohjoisreunalla todettiin aiemmin rekisteröimätön tervahauta sekä kaksi siihen mahdollisesti liittyvää kuoppaa. Rakenteet

sijaitsevat kuusivoittoisessa sekametsässä kahdeksan metrin päässä Kalimeenojan rantatormästä.

Tervahauta on kokonaishalkaisijaltaan 19 m vallien ollessa viiden metrin levyiset. Kuopan sisähalkaisija on 9 m ja syvyys 1,8 m. Vallien korkeus vaihtelee 1–3 metrin välillä. Halsi on 3–5 m leveä ja 2 m syvä ja haudan länsipuolella.

Halsista jatkuu oja Kalimenojaan saakka. Ojan päässä joen vieressä on pyöreä kuoppa, joka on halkaisijaltaan 2,5–3 m. Toinen saman kokoinen kuoppa on joen ja tervahaudan välisessä kuusikossa. Molemmat ovat hieman epä-määräisiä, mutta liittyvät luultavasti tervahautaan, koska sijoittuvat sen lähelle.



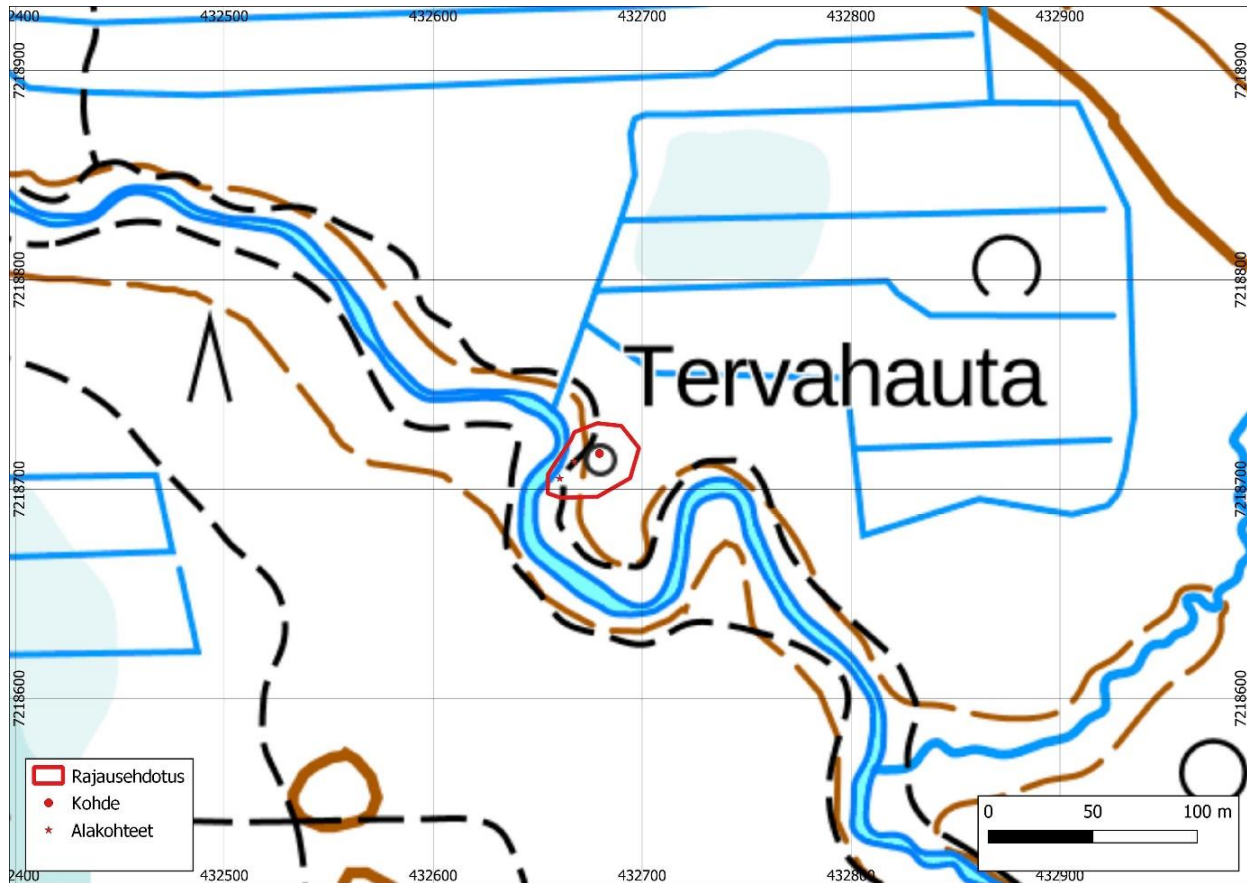
Kuva 11. Soidinsaari N:n tervahauta kuvattuna lännestä. Kuva: Antti Purmonen.



Kuva 12. Tervahaudan halssi kuvattuna idästä. Taustalla 8 m päässä virtaava Kalimeenoja. Kuva: Antti Purmonen.

Taulukko 5. Soidinsaari N:n kohde ja alakohteet.

Nro	N	E	Koko	Kuvaus
1	7218690	432677	halk. 19 x 1,8 m	Tervahauta
2	7218713	432668	2,5–3 x 0,45 m	Kuoppa 1
3	7218705	432660	2,5–3 x 0,5 m	Kuoppa 2



Kuva 13. Soidinsaari N:n sijainti ja rajausehdotus. Tekijä: Taneli Leinonen.

4. Pyyryväisoja (1000048970)

*Uusi kohde – kiinteä muinaisjäännös
1000048970*

Tyyppi: asuinpaikat, talonpohjat

Ajoitus: historiallinen

N 7218821 E 433125

Korkeus: 26 m mpy

Löydöt: -

Pyyryväiskankaan pohjoispäässä, noin 10 m Pyyryväisojan rannasta, on 11,5 x 7,5 metrin kokoinen suorakaiteen muotoinen korsumainen rakenne, jonka noin metrin levyinen ovi-
aukko avautuu Pyyryväisojan suuntaan itäkoilliseen. Rakenteen valli on n. 2,2 m leveä ja sen korkeus on sisältä 1 m ja ulkopuolelta 70 cm.

Ulkoa katsottuna rakenne on hieman pyöreä, mutta sisäpuolen rakenteissa on selkeät lähes

90 asteen kulmat. Rakenteen sisäpuoli on kooltaan n. 7 x 3 m tai n. 21 m². Kairanäytteestä paljastui runsaasti nokea 10 cm eteenpäin.

Paikan puusto on hieman vanhempaa kuusi-
voittoista sekametsää, jonka aluskasvillisuutena on runsaasti varpuja.



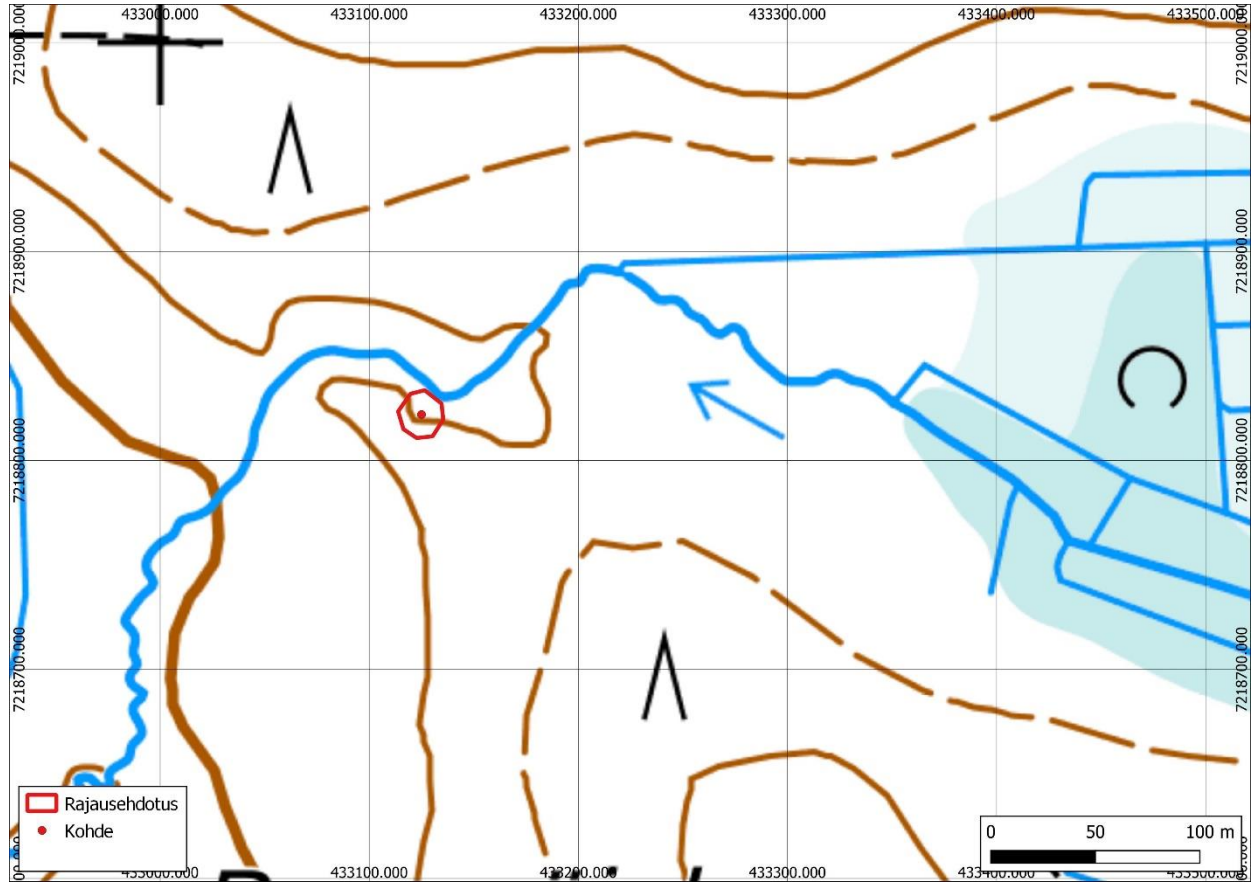
Kuva 14. Pyyryväisojan rakennuksen perustan suorakaiteen muotoinen sisäpuoli kuvattuna kaakosta. Kuva: Antti Purmonen.



Kuva 15. Pyyryväisojan rakenteen vallissa oleva aukko kuvattuna koillisesta. Kuva: Antti Purmonen.

Taulukko 6. Pyyryväisajan kohde.

Nro	N	E	Koko	Kuvaus
1	7218821	433125	11,5 x 7,5 x 07–1 m	Rakennuksen perusta



Kuva 16. Pyyryväisajan sijainti ja rajausehdotus. Tekijä: Taneli Leinonen.

5. Punaisenladonkangas (1000048976)

*Uusi kohde – kiinteä muinaisjännös
1000048976*

Tyyppi: kivirakenteet, maakuopat

Ajoitus: esihistoriallinen

N 7219068 E 433198

Korkeus: 33 m mpy

Löydöt: -

Punaisenladonkankaan itä-länsi-suuntaisen laen pohjoisreunalla on yksittäinen, selkeäpiirteinen kuoppa, jonka pohjalla ja valleissa on kiviä.

Maasto on hyvin kivikkoista kangasta. Puusto on mäntyvaltaista sekametsää, jossa kasvaa

myös harvakseltaan koivua ja pihlajaa. Aluskasvillisuus on rinteillä enimmäkseen mustikkaa ja laella ohutta sammalta. Laella puut ovat harvassa.



Kuva 17. Punaisenladonkankaan kuoppa pohjoisesta. Kuva: Taneli Leinonen.

Taulukko 7. Punaisenladonkankaan kohde.

Nro	N	E	Koko	Kuvaus
1	7219068	433198	3 x 2 x 0,6 m	Kuoppa



Kuva 18. Punaisenladonkankaan sijainti ja rajausehdotus. Tekijä: Taneli Leinonen.

6. Punaisenladonkangas E (1000048974)

*Uusi kohde – kiinteä muinaisjännös
1000048974*

Tyyppi: maarakenteet, kuopat

Ajoitus: esihistoriallinen

N 7219152 E 433936

Korkeus: 31 m mpy

Löydöt: -

Punaisenladonkankaan itäpuolella kohoavan kallioisen suosaarekkeen korkeimmalla kohdalla on yksittäinen 2,2 x 2 x 0,4 metrin kokoinen kuoppa, jonka pohjalla on kiviä.

Maasto on hyvin kivikkoista kangasmaastoa. Puusto on mäntymetsää. Aluskasvillisuus on

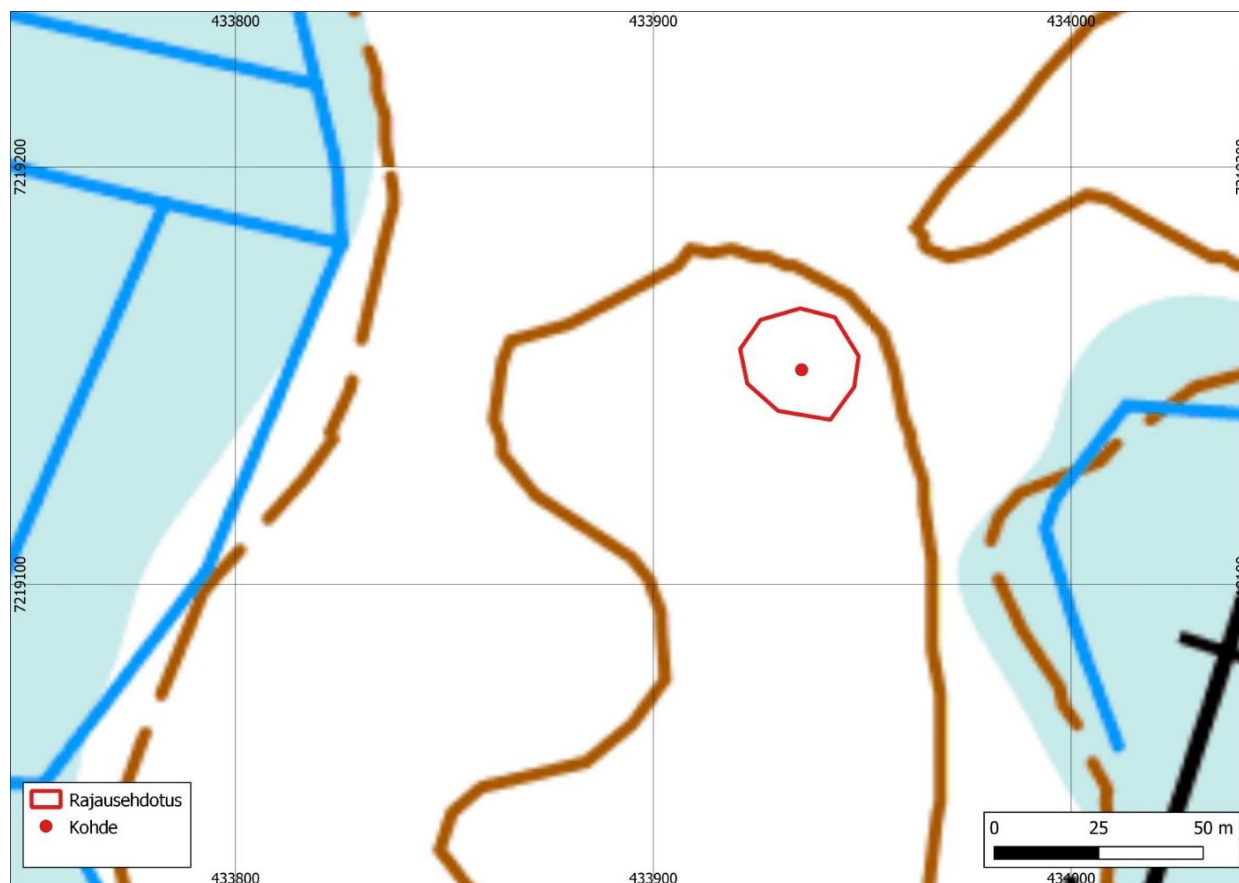
rinteillä enimmäkseen mustikkaa ja laella ohutta sammalta ja jäkälää. Laella puut ovat harvassa.



Kuva 19. Punaisenladonkangas E:n kuoppajännös idästä. Kuva: Taneli Leinonen.

Taulukko 8. Punaisenladonkangas E:n kohde.

Nro	N	E	Koko	Kuvaus
1	7219152	433936	2,2 x 2 x 0,4 m	Kuoppa



Kuva 20. Punaisenladonkangas E:n sijainti ja rajausehdotus. Tekijä: Taneli Leinonen.

7. Pyyryväissuo N (1000048972)

*Uusi kohde – kiinteä muinaisjäännös
1000048972*

Tyyppi: työ- ja valmistuspaikat, keittokuopat

Ajoitus: esihistoriallinen

N 7219267 E 434622

Korkeus: 34 m mpy

Löydöt: -

Pyyryväissuo N on havupuuvaltainen alue, jonka pohjakaasvillisuutta vallitsee puolukka ja sammal. Erittäin kivisen ja vaikeakulkuisen suosaarekkeen koilliskulmassa lähellä muinaisrantaavallia on yksittäinen pyöreä kuoppa.

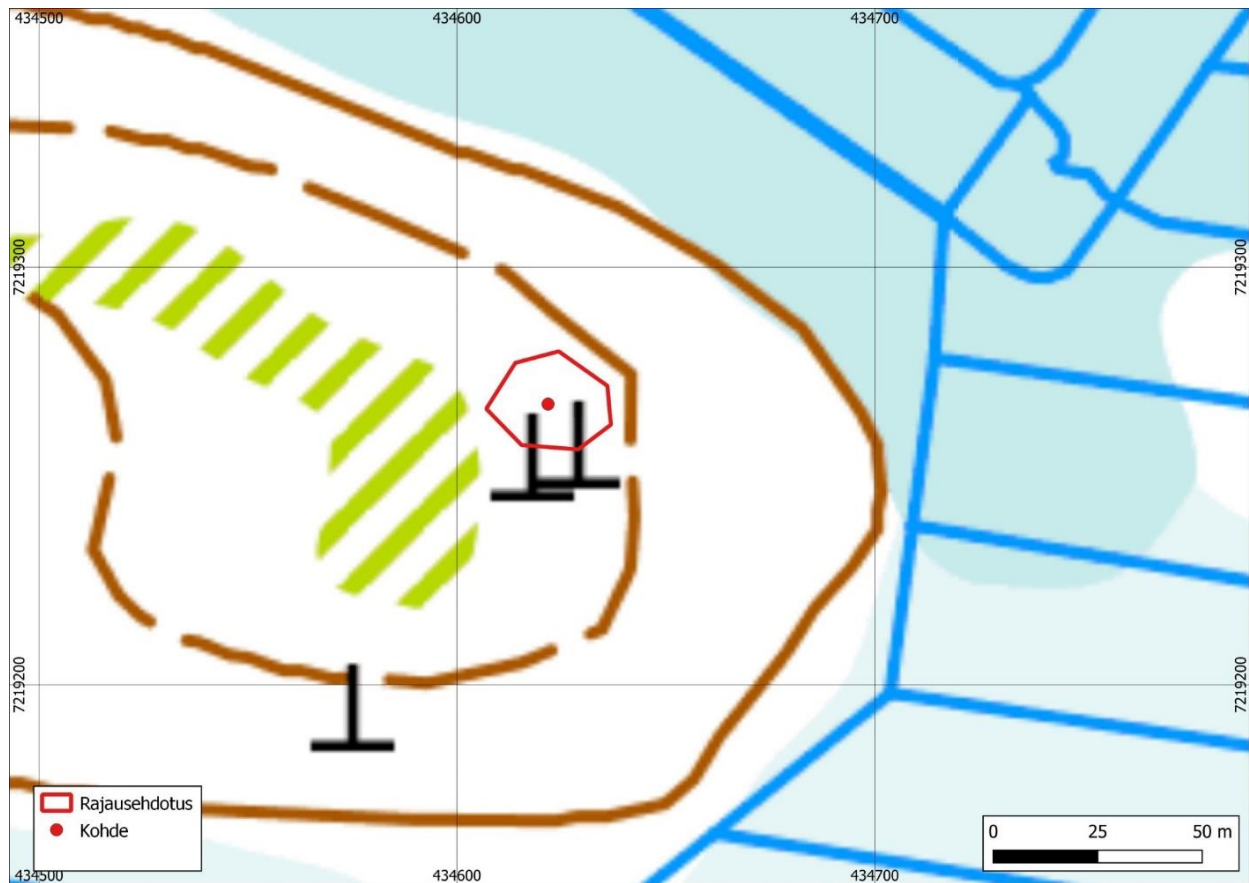
Kuopan ympärysmitta on 2,5 m ja se on 60 cm syvä. Pohjalle tehdyssä koepistossa havaittiin palanutta kiveä. Kuopalta länteen avautuu kauttaaltaan äestetty ja hiljattain hakattu hakkuuaukio, josta ei pintapoiminnassa kuitenkaan löytynyt mitään.



Kuva 21. Pyyryväissuo N:n keittokuoppa etelästä. Kuva: Taneli Leinonen.

Taulukko 9. Pyryväissuo N:n kohde.

Nro	N	E	Koko	Kuvaus
1	7219267	434622	2,5 x 0,6 m	Pyöreä keittokuoppa. Koepistossa havaittiin kuopan pohjalla palanutta kiveä.

**Kuva 22.** Pyryväissuo N:n sijainti ja rajausehdotus. Tekijä: Taneli Leinonen.

8. Vesalanmäki NE (1000048951)

*Uusi kohde – kiinteä muinaisjäänös
1000048951*

Tyyppi: maarakenteet, kuopat

Ajoitus: esihistoriallinen

N 7216719 E 434665

Korkeus: 28 m mpy

Löydöt: -

Vesalanmäki N -muinaisjäänöksestä (muinaisjäänösrekisterinro 1000020377) n. 100 m itään sijaitsee kaksi hyvin lähellä olevaa kuoppaa. Molemmista kuopista todettiin maaperäkairanäytteessä hiili- ja nokijäämiä. Kohde on muinaisrantarinteen reunalla olevalla tasaisemmalla kohdalla. Rantapenkka viettää pohjoiseen.

Vesalanmäki NE:n kohdalla kasvaa mäntyä ja kuusta. Aluskasvillisuus on rehevää ja sen valtalajina mustikka sekä sammal, mutta myös puolukkaa kasvaa siellä täällä.



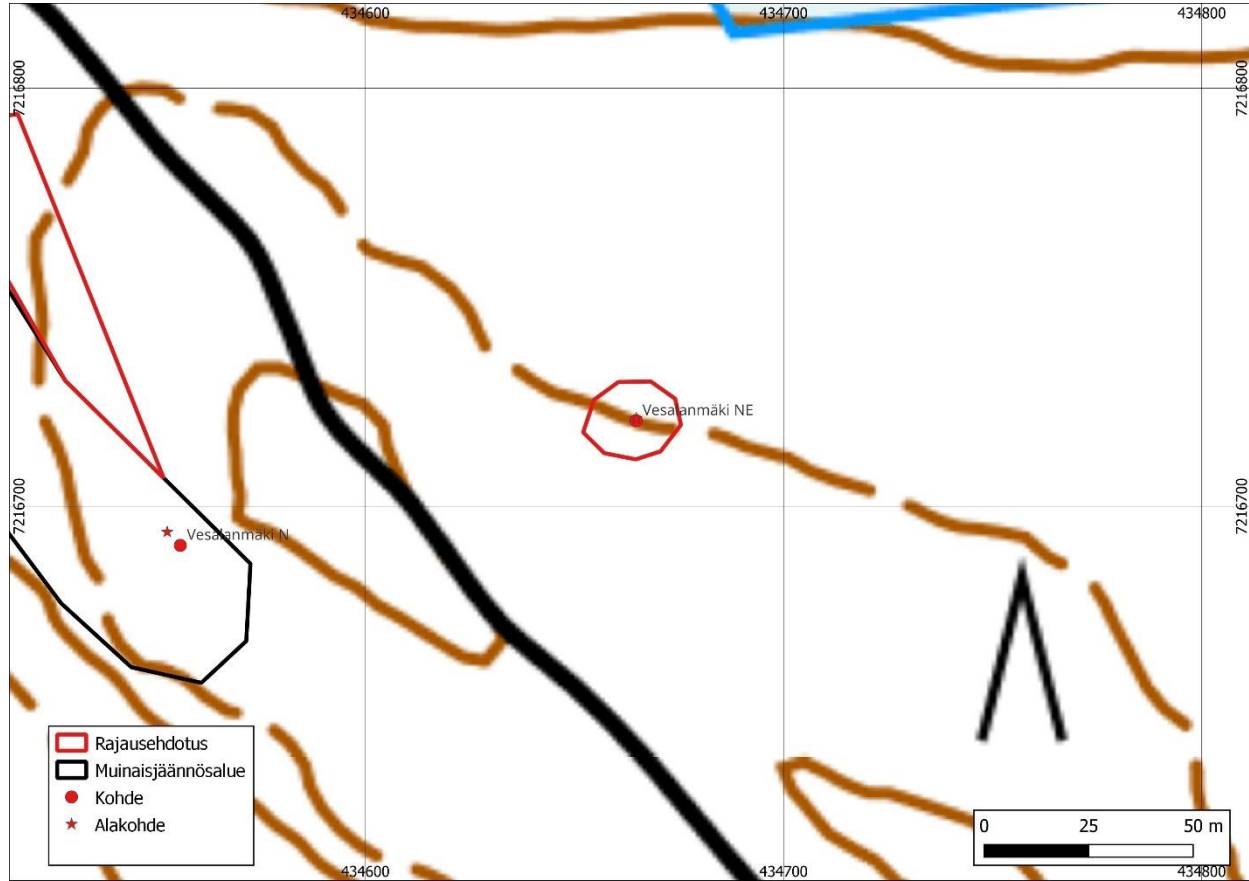
*Kuva 23. Kairanäyte Vesalanmäki NE:n kuopasta.
Kuva: Taneli Leinonen.*



Kuva 24. Vesalanmäki NE:n kuoppa kuvattuna koillisesta. Kuva: Antti Purmonen.

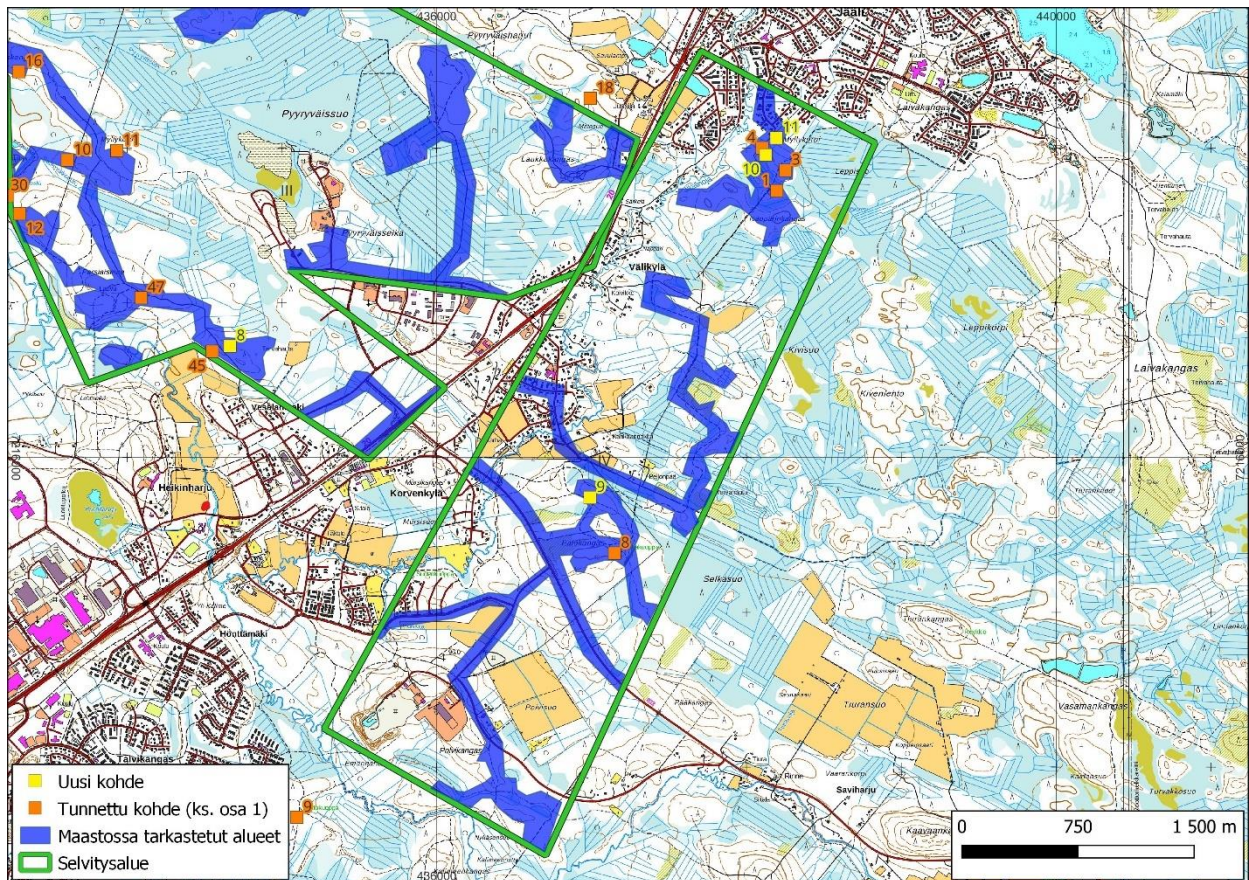
Taulukko 10. Vesalanmäki NE:n kohde ja alakohde.

Nro	N	E	Koko	Kuvaus
1	7216721	434665	2,5 x 1 x 0,6 m	Kuoppa. Kairanäytteessä nokea; ks. kuvaa 23.
2	7216720	434665	0,7 x 0,7 x 0,5 m	Kuoppa. Kairanäytteessä nokea.



Kuva 25. Vesalanmäki NE:n sijainti ja rajausehdotus. Tien länsipuolella näkyvä alue on muinaisjäännös-kohde Vesalanmäki N. Tekijä: Taneli Leinonen.

4.4. Alue IV: Välikylä



Kuva 26. Alueen IV inventointikohteet ja maastossa tarkastetut alueet. Aiemmin tunnettujen kohteiden numerot viittaavat inventoinnin osan 1 numerointiin. Kartta: Johanna Rahtola ja Arttu Tokoi, Maanala Oy.

9. Palokangas N (1000048988)

*Uusi kohde – kiinteä muinaisjäännös
1000048988*

Tyyppi: maarakenteet, kuopat

Ajoitus: esihistoriallinen

N 7215742 E 436990

Korkeus: 34 m mpy

Löydöt: -

Palokankaan pohjoispuolella on kohouma, jonka puusto on pääasiassa suurikokoista mäntyä ja aluskasvillisuus mustikkaa. Maaperä on laella hiekkamoreenia ja alempana rinteillä hiekkaa. Laella on muutamia hiekanottoaikoja sekä epämääräisiä, luultavasti hiekanottoon liittyviä, erillisiä painanteita.

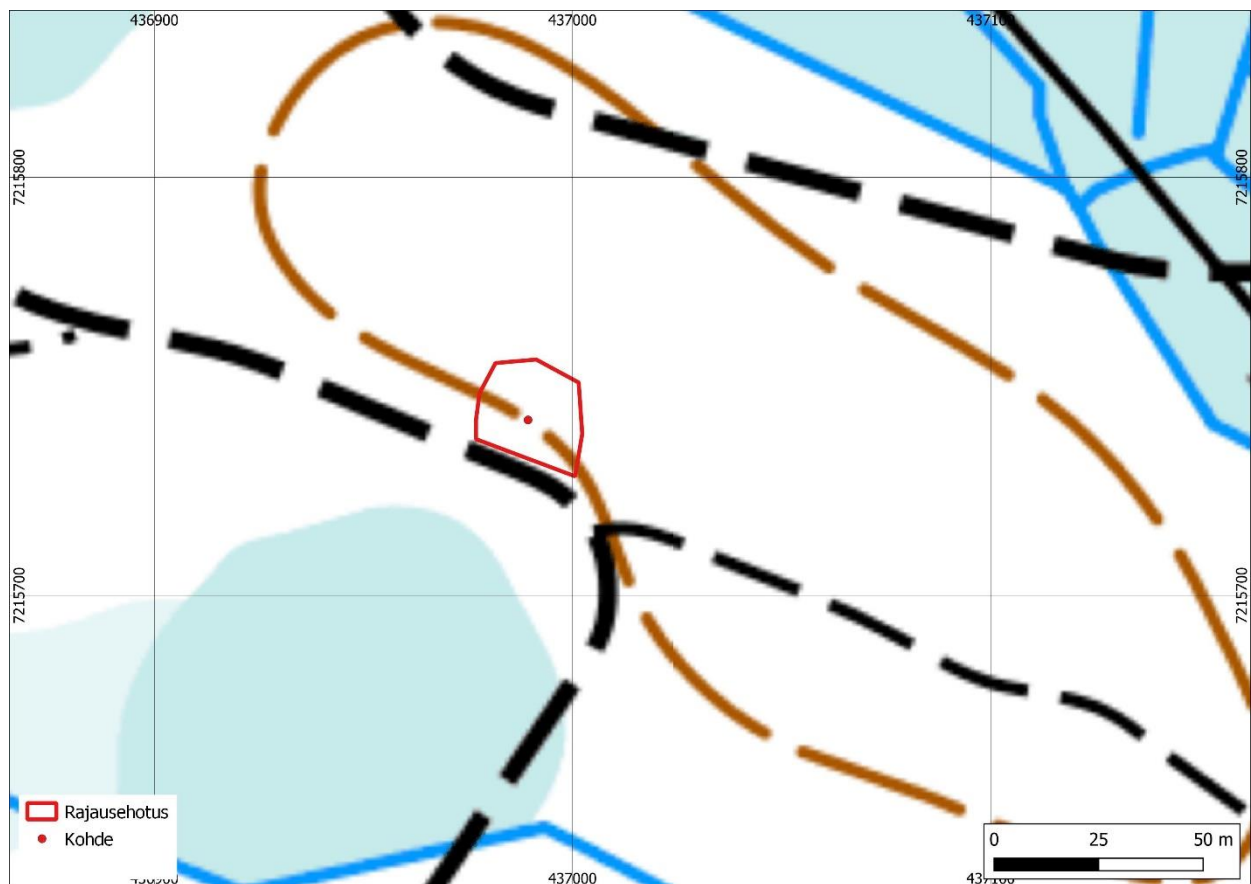
Länsirinteeltä löytyi yksittäinen kuoppajäännös, joka poikkesi muista kuopista ja on kairanäytteen perusteella tulkittavissa esihistorialliseksi. Kairanäytteessä erottui paksu harmaa huuhtoutumiskerros, jonka sisällä oli pieniä hiilen muruja. Kuoppa tulkittiin keittokuopaksi.



Kuva 27. Palokangas N:n kuoppajäännös kuvattuna lännestä. Kuva: Taneli Leinonen.

Taulukko 11. Palokangas N -kohde.

Nro	N	E	Koko	Kuvaus
1	7215742	436990	2 x 1,5 x 0,45 m	Ovaali kuoppa, joka tulkittiin keittokuopaksi.



Kuva 28. Palokangas N:n sijainti ja rajausehdotus. Tekijä: Taneli Leinonen.

10. Myllykorpi 3 (1000048978)

Uusi kohde – kiinteä muinaisjäänös
1000048978

Tyyppi: maarakenteet, kuopat

Ajoitus: esihistoriallinen

N 7217954 E 438124

Korkeus: 40 m mpy

Löydöt: -

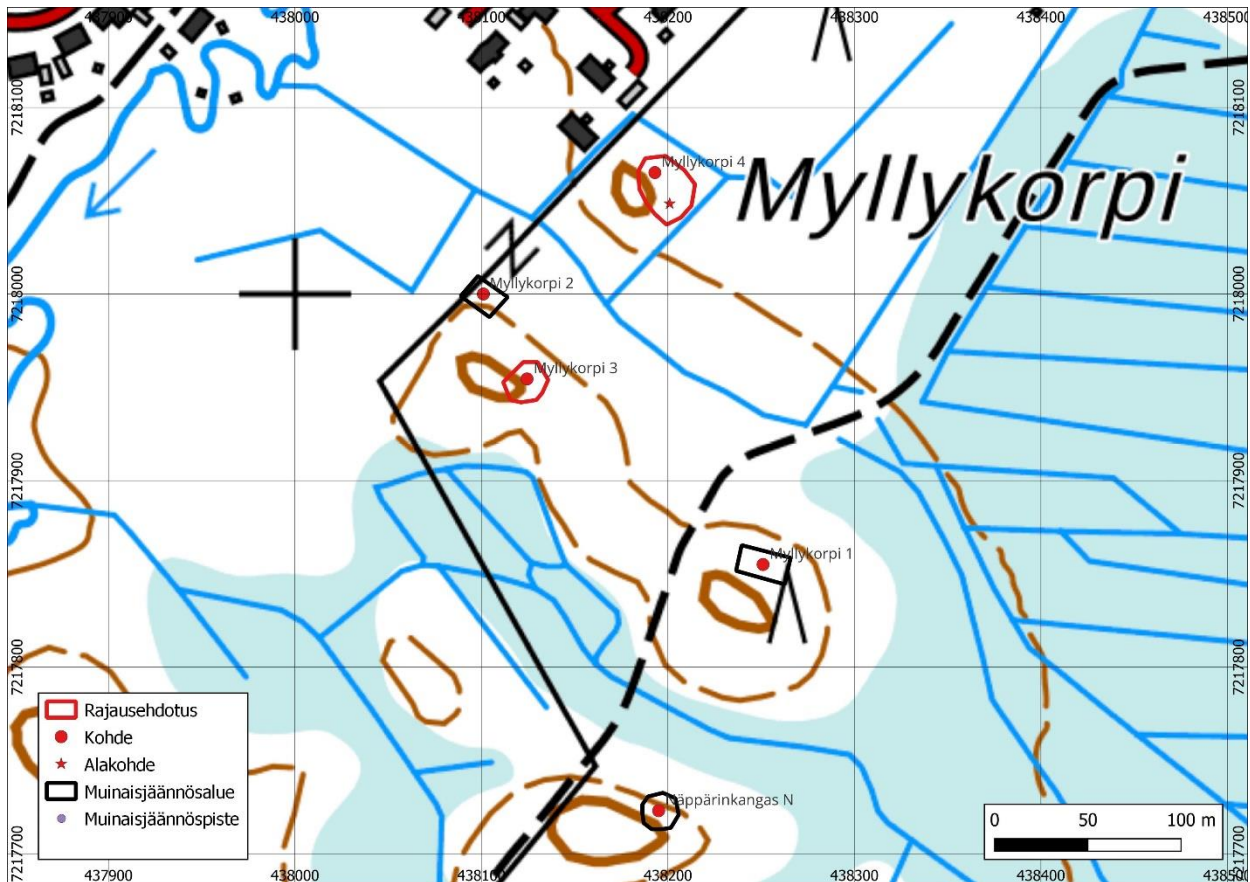
Nyppylän huipun itäreunalla todettiin yksittäinen 2 x 1,5 x 0,4 metrin kokoinen kuoppajäänös. Kuopasta todettiin kairanäytteessä 10 cm huuhtoutumiskerros, mutta sen käyttötarkoitus jäi epäselväksi.



Kuva 29. Myllykorpi 3:n yksittäinen kuoppa kuvattuna idästä. Kuva: Taneli Leinonen.

Taulukko 12. Myllykorpi 3 -kohde.

Nro	N	E	Koko	Kuvaus
1	7217954	438124	2 x 1,5 x 0,4 m	Kuoppa, jossa 10 cm:n huuhtoutumiskerros



Kuva 30. Kohteiden 10 ja 11 sijainti ja rajausehdotukset. Alueen kohteet ovat lähekkäin, joten ne esitetään samassa kartassa. Tekijä: Taneli Leinonen.

11. Myllykorpi 4 (1000048981)

*Uusi kohde – kiinteä muinaisjännös
1000048981*

Tyyppi: maarakenteet, kuopat

Ajoitus: esihistoriallinen

N 7218064 E 438194

Korkeus: 40 m mpy

Löydöt: -

Kohde Myllykorpi 4 sijaitsee aivan asuinalueen reunassa. Paikalla kasvaa varttuneempaa sekametsää, jonka aluskasvillisuutena on paljon varpuja sekä sammalta.

Paikalla todettiin kaksi kuoppaa, joista ensimmäinen on pyöreä ja selkeärajainen. Sen kairanäytteestä tuli esille n. 10 cm paksu huuhtoutumiskerros. Rakenne sijaitsee pienen mäennyppylän huipun koillisosassa.

Toinen kuoppa on hieman epämääräisen muotoinen ja sijaitsee 15 m eteläkaakkoon ensimmäisestä kuopasta. Pyöreähkön rakenteen kairanäytteestä ei saatu varmasti todettua huuhtoutumiskerrosta, mutta näytteessä oli 2–5 cm syvyydessä hiiltä, jonka jälkeen tuli vastaan kiiviä.

Kohdekartta on yllä kohteen 10 yhteydessä.



Kuva 31. Myllykorpi 4:n pyöreä kuoppa kuvattuna pohjoisesta. Kuva: Taneli Leinonen.

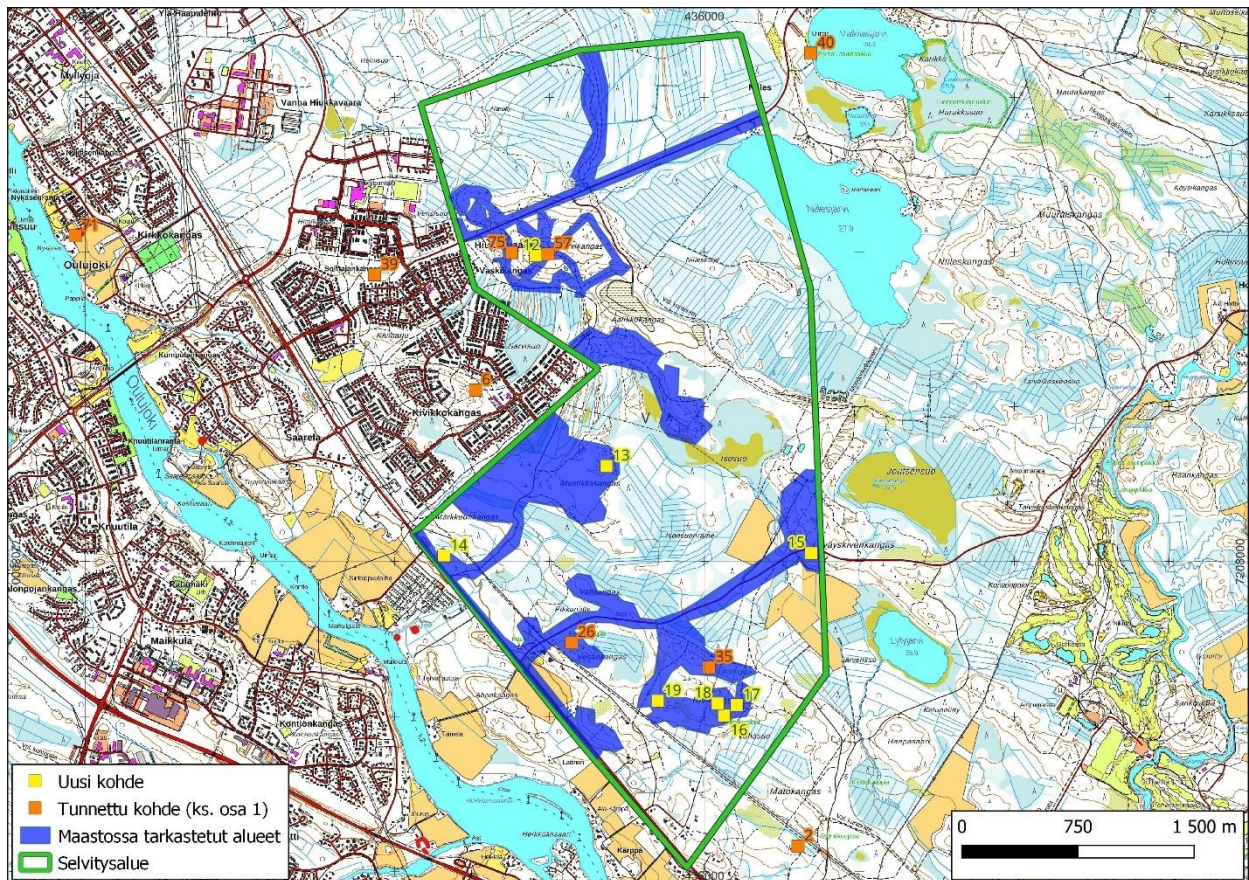


Kuva 32. Myllykorpi 4:n toinen kuoppa kuvattuna lännestä. Kuva: Antti Purmonen.

Taulukko 13. Myllykorpi 4:n kohde ja alakohde.

Nro	N	E	Koko	Kuvaus
1	7218063	438192	2,5 x 0,5 m	Kuoppa, pyöreä
2	7218048	438200	2,5 x 0,4 m	Epämääräisen muotoinen kuopanne 15 m eteläkaakkoon edellisestä

4.5. Alue V: Hiukkavaara



Kuva 33. Alueen V inventointikohteet ja maastossa tarkastetut alueet. Aiemmin tunnettujen kohteiden numerot viittaavat inventoinnin osan 1 numerointiin. Kartta: Johanna Rahtola ja Arttu Tokoi, Maanala Oy.

12. Sarvikangas 3 (1000048247)

Uusi kohde – kiinteä muinaisjäännös
1000048247

Tyyppi: kivirakenteet, rökkiöt, maarakenteet

Ajoitus: esihistoriallinen, ajoittamaton

N 7209977 E 434909

Korkeus: 40–45 m mpy

Löydöt: –

Sarvikankaan huipun tuntumassa on kaksi rökkiötä ja paikaltaan pois siirretty Struven ketjun piste (muu kulttuuriperintökohde Sarvikangas 2, 1000016455). Maasto on melko vaikeakulkuista kivikkoa, jossa maisemaa hallitsevat suurikokoiset maakivet ja miltei koko laen

kattava kivenottoalue. Puusto on mäntyvaltaista sekametsää ja aluskasvillisuus melko rehevää, paksua sammalta ja mustikkaa. Paikalla on myös ollut varuskunnan harjoittelutoimintaa, joten myös tuorempia kuoppia ja kaivantoja voidaan havaita. Alla kuvatut kohteet ovat kivenottoaikojen väleissä ja niiden voidaan katsoa säilyneen hyvin.

Suurempi rökkiö (rökkiö 1) sijaitsee Sarvikankaan huipun länsiosassa lähellä kivenottoa. Se on säännöllisen nelikulmainen, n. 4 x 5 metrin laajuinen ja 40 cm korkea. Rökkiö on sammaloitunut ja kivikossa melko huomaamaton, mutta läheltä sen muoto erottuu hyvin. Se on itä–länsi-suuntainen ja länsipäässä on havaittavissa suurempia kiviä. Rökkiö on ladottu ”päänkköisistä” kivistä.

Pienempi rökkiö (rökkiö 2) sijaitsee n. 35 m itäkaakkoon ensin mainitusta rökkiöstä. Se on ladottu samankokoisista kivistä kuin isompi, ja myös se on voimakkaasti sammaloitunut, eikä erotu maastosta kovin hyvin. Sen mitat ovat n. 2,6 x 2,4 metriä ja korkeus 40 cm. Pohjoispäädyssä on suurehko maakivi. Rökkiön muoto on hieman epäsäännöllinen, mutta jokseenkin neliskulmainen.

Rökkiö 2:n välittömässä läheisyydessä on kolme kivikkokuoppaa. Selkeästi tarkoituksenmukaisesti ladotut kivet ovat sammaloituneet. On mahdollista, että kuopat eivät ole esihistoriallisia, vaan liittyvät kivenottoon tai varuskunnan toimintaan.

Sarvikangas 2:n itäpuolella on siistimmin kivetetty kuoppa. Siitä pitkin polkua idän suuntaan voi havaita vielä kaksi kuoppaa ja aitamaiseen muotoon ladotun matalan, perustuksen tyyppisen, kiveyksen.

Kuopat esitetään kohdekartassa havaintopisteinä, ei alakohteina. Osa niistä jää ehdotetun muinaisjäännösalueen sisään johtuen niiden sijainnista lähellä rökkiö 2:a.

Edellä mainittujen havaintojen lisäksi alueelta löytyy kolmas kivilatomus, joka ei ole muodoltaan kuitenkaan rökkiömäinen. Sammalen peittämä kivilatomus on kooltaan 2,5 x 4,5 m ja n. 40 cm korkea. Latomuksen kivet ovat halkaisijaltaan 25–60 cm ja sen eteläpäässä kasvaa puita.



Kuva 34. Sarvikangas 3:n rökkiö 1. Kuva: Taneli Leinonen.



Kuva 35. Sarvikangas 3:n röykkiö 2 etelästä. Kuva: Taneli Leinonen.



Kuva 37. Sarvikankaan huipun valliaidattu kuoppa pohjoisesta. Kuva: Taneli Leinonen.



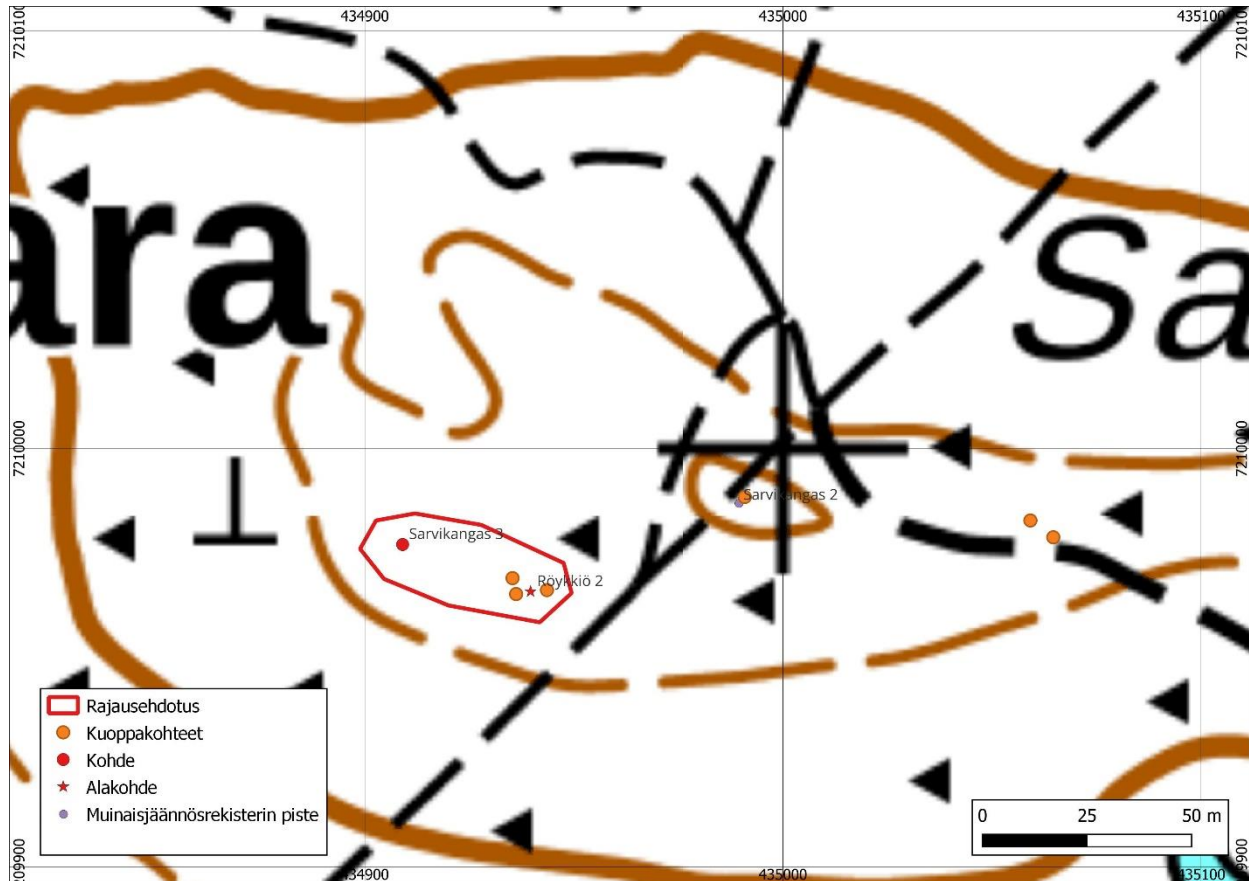
Kuva 36. Kuoppa Sarvikankaan laella pohjoisesta. Kuopan kivet on kasattu valleiksi. Kuva: Taneli Leinonen.



Kuva 38. Epämääräinen kivilatomus kuvattuna pohjoisesta. Kuva: Antti Purmonen.

Taulukko 14. Sarvikangas 3:n havainnot.

Nro	N	E	Koko	Kuvaus
1	7209977	434909	5 x 4 x 0,4 m	Röykkiö 1
2	7209966	434940	2,6 x 2,4 x 0,4 m	Röykkiö 2



Kuva 39. Sarvikangas 3:n sijainti ja rajausehdotus. Karttaan on merkattu myös epämääräiset havainnot, koska ne sijoittuvat lähelle röykkiö 2:a. Tekijä: Taneli Leinonen.

13. Mustikkakangas NE (1000048832)

*Uusi kohde – kiinteä muinaisjäännös
1000048832*

Tyyppi: maarakenteet, kuopat

Ajoitus: esihistoriallinen

N 7208616 E 435366

Korkeus: 35 m mpy

Löydöt: -

Mustikkakankaan koillisosassa on yksittäinen loivapiirteinen kuoppajäännös, joka sijaitsee paikalla, jossa kivikkoinen kankaan moreenilaki vaihtuu hiekkaisempaan maahan. Kuopan ympäristössä kasvaa mäntyjä ja aluskasvillisuus on lähinnä puolukkaa ja poronjäkälää.

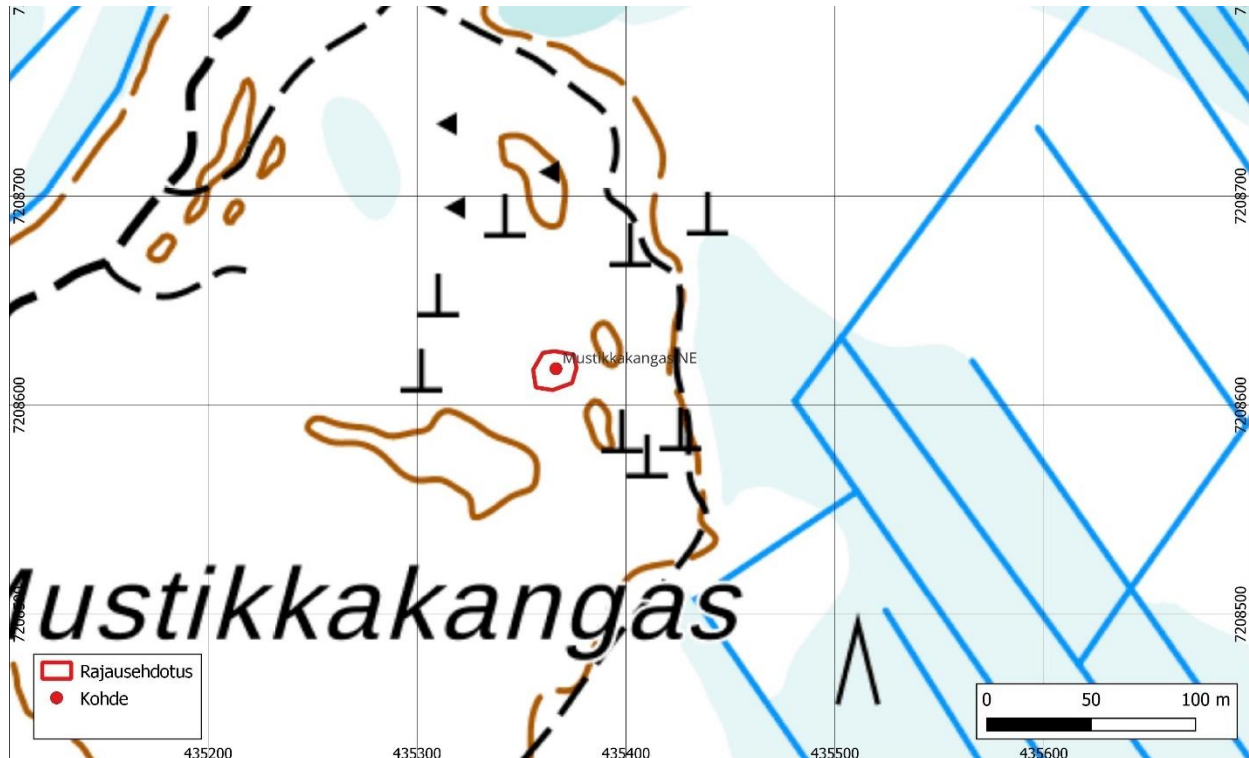
Maaperäkairanäytteessä todettiin huuhtoutumiskerrosta. Alueella on myös puolustusvoimien harjoitustoimintaan liittyviä poteroita ja muita kuoppia, joista löydetty kuoppajäännös poikkeaa kuitenkin muodoltaan ollen laakea ja soikea.



Kuva 40. Mustikkakangas NE:n kuoppa kuvattuna etelästä. Kuva: Taneli Leinonen.

Taulukko 15. Mustikkakangas NE:n kohde.

Nro	N	E	Koko	Kuvaus
1	7208616	435366	2 x 2 x 0,4 m	Soikea kuoppa



Kuva 41. Mustikkakangas NE:n sijainti ja rajausehdotus. Tekijä Taneli Leinonen.

14. Markkuunkangas SW (1000048829)

*Uusi kohde – kiinteä muinaisjäännös
1000048829*

Tyyppi: työ- ja valmistuspaikat, keittokuopat

Ajoitus: esihistoriallinen

N 7208038 E 434318

Korkeus: 24 m mpy

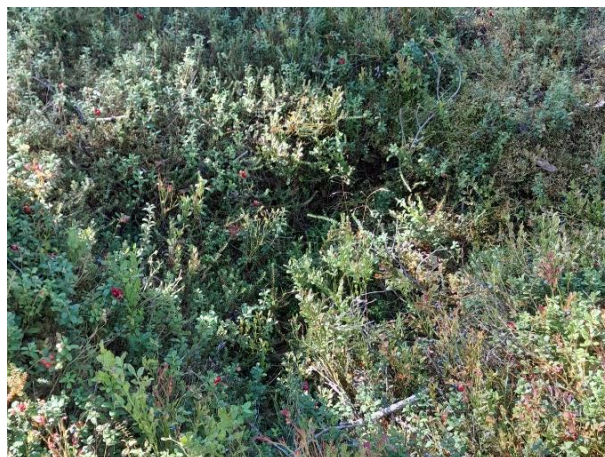
Löydöt: -

Markkuunkangas on suhteellisen harva mäntyvoittoinen kangas, jonka aluskasvillisuutena on mustikan- ja puolukanvarpuja, kanervaa, sammalta ja jäkälää.

Markkuunkankaan lounaispuolella olevalla kumpareella on neljä kuoppaa, joissa havaittiin kairaamalla sekä koepistoin palanutta kiveä, huuhtoutumiskerrosta ja hiiltä. Havaintojen

sekä alueen tyyppisten keittokuoppien perusteella kohde on tulkittavissa keittokuopiksi.

Kumpareen laella, kuoppajäännösten itä- ja kaakkoispuolilla on soramonttuja. Keittokuoppien lisäksi mäeltä löytyy myös modernimpia kuoppia, jotka liittynevät soranottoon.



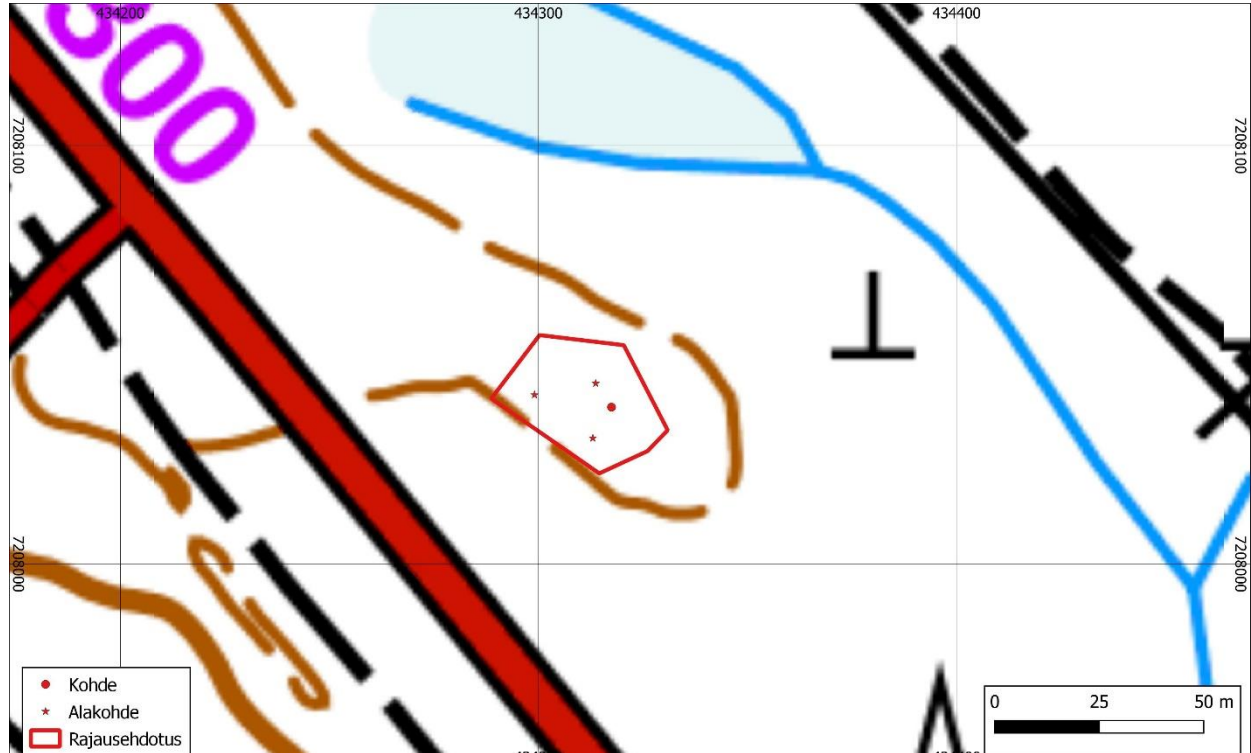
Kuva 42. Eräs Markkuunkangas SW:n kuoppa kuvattuna idästä. Kuva: Taneli Leinonen.



Kuva 43. Selkeäpiirteinen kuoppa kuvattuna etelästä. Kuva: Taneli Leinonen.

Taulukko 16. Markkuunkangas SW:n havainnot.

Nro	N	E	Koko	Kuvaus
1	7208037	434318	2 x 2 x 0,6 m	Kuoppa. Pyöreä. Pohjalla palanutta kiveä.
2	7208044	434314	2,5 x 2 x 0,6 m	Kuoppa. Pohjalla on kiviä ja kairanäytteessä todettiin ohut huuhtoutumiskerros.
3	7208041	434299	1,5 x 1,5 x 0,5 m	Kuoppa. Pyöreä. Huuhtoutumiskerrosta.
4	7208029	434312	3 x 2 x 0,8 m	Kuoppa. Kairanäytteessä hiiltä.



Kuva 44. Kohteen Markkuunkangas SW:n sijainti ja rajausehdotus. Tekijä: Taneli Leinonen.

15. Leväyskivenkangas (1000048992)

*Uusi kohde – kiinteä muinaisjäännös
1000048992*

Tyyppi: maarakenteet, kuopat

Ajoitus: esihistoriallinen

N 7208055 E 436690

Korkeus: 32,5–35 m mpy

Löydöt: -

Leväyskivenkangas sijaitsee Sanginjoentien eteläpuolella, Vaalantien ja Sanginjoentien risteyksestä noin 2 km itäkoilliseen. Se on korkeimmilta osiltaan hyvin kivikkoinen soramoreenikangas, jossa valtapuulajina on varttunut mänty ja aluskasvillisuutena enimmäkseen mustikkaa ja sammalta.

Maantien eteläpuolella on yksittäinen maa-kuoppa, jonka halkaisija on n. 1,5 m ja syvyys n. 50 cm. Kuopan reunalla on huuhtoutumiskerrosta ja pohjalla kuumuuden rapauttamaa kiveä. Kuopan lähetyillä on lisäksi kaksi muuta kuoppaa, jotka vaikuttavat resenteiltä. Oulun rannansiirtymiskronologian perusteella kuoppa tulkittiin esihistorialliseksi keitto-kuopaksi.

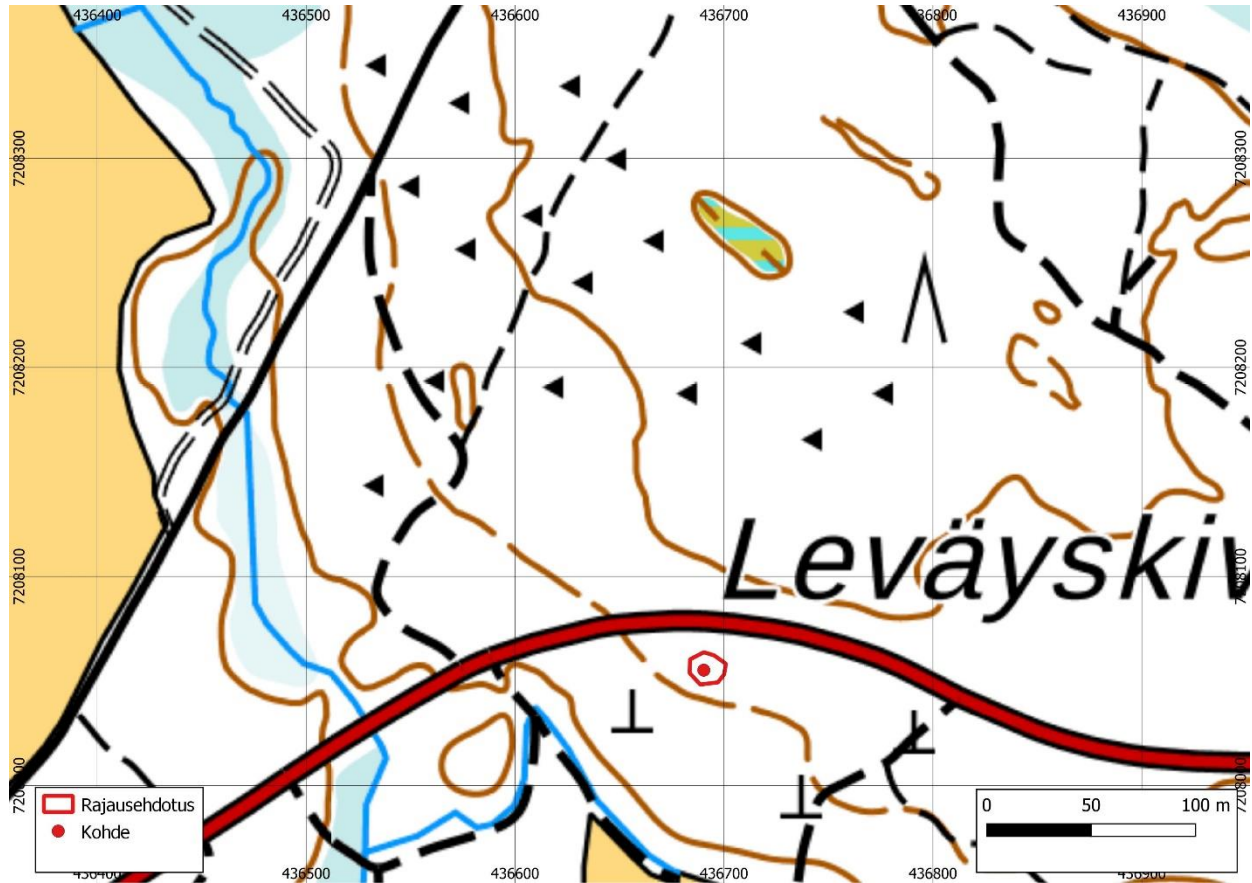
Maantien pohjoispuolella havaittiin lisäksi 200–250 metrin matkalla reilu parikymmentä kooltaan pääosin 2–4 metrin kokoista kuoppaa, jotka on tulkittu kivenottoon tai armeijan harjoituskäyttöön liittyviksi nuorehkoiksi kuopiksi. Ne on viety muinaisjäännösrekisteriin muuna kohteena Leväyskivenkangas 2 (1000048995). Ilmakuvien perusteella Leväyskivenkangas 2 on ollut lohkareikkoa vielä 1950-luvun lopulla. Paikalla on lohkottu sekä muotoiltu paikalla olleita maakiviä ja lohkareita rakennuskiviksi.



Kuva 45. Leväyskivenkangas, maantien eteläpuolen kuoppa kuvattuna lännestä. Kuva: Taneli Leinonen.

Taulukko 17. Leväyskivenkankaan kohde.

Nro	N	E	Koko	Kuvaus
1	7208055	436690	1,5 x 0,5 m	Kuoppa, jonka pohjalla kuumuuden rapauttamaa kiveä. Vieressä kaksi muuta kuoppaa, jotka vaikuttavat nuorilta. Kuoppa tulkittiin keittokuopaksi.

**Kuva 46.** Leväyskivenkangas sijainti ja rajausehdotus. Tekijä: Taneli Leinonen.

16. Oulunsuu Kiviharju 3 (1000049075)

*Uusi kohde – kiinteä muinaisjäännös
1000049075*

Tyyppi: kivirakenteet, rakkakuopat

Ajoitus: esihistoriallinen

N 7207006 E 436127

Korkeus: 36,5 m mpy

Löydöt: -

Kiviharjun laen eteläosassa on rakkakuoppa. Se on pieni, mutta selkeäpiirteinen, noin 1 x 1 m kokoinen ja 50 cm syvä. Kuoppa sijaitsee hui-pulla olevan kivrakan itäpäässä. Paikalla kasvaa harvaa mäntymetsää ja jäkäliä.

Noin 45 m itäkoilliseen laen rakkakuopasta sijaitsee toinen kuoppajäännös, joka tulkittiin rakkakuopaksi. Se on hieman epäselvän muotoinen ja matalahko, laakea painanne kivikossa.

Maastokartalla paikalla on merkintä keitto-kuopista. Muinaisjäännösrekisteriin paikalle ei ole kuitenkaan aiemmin merkitty kohteita.



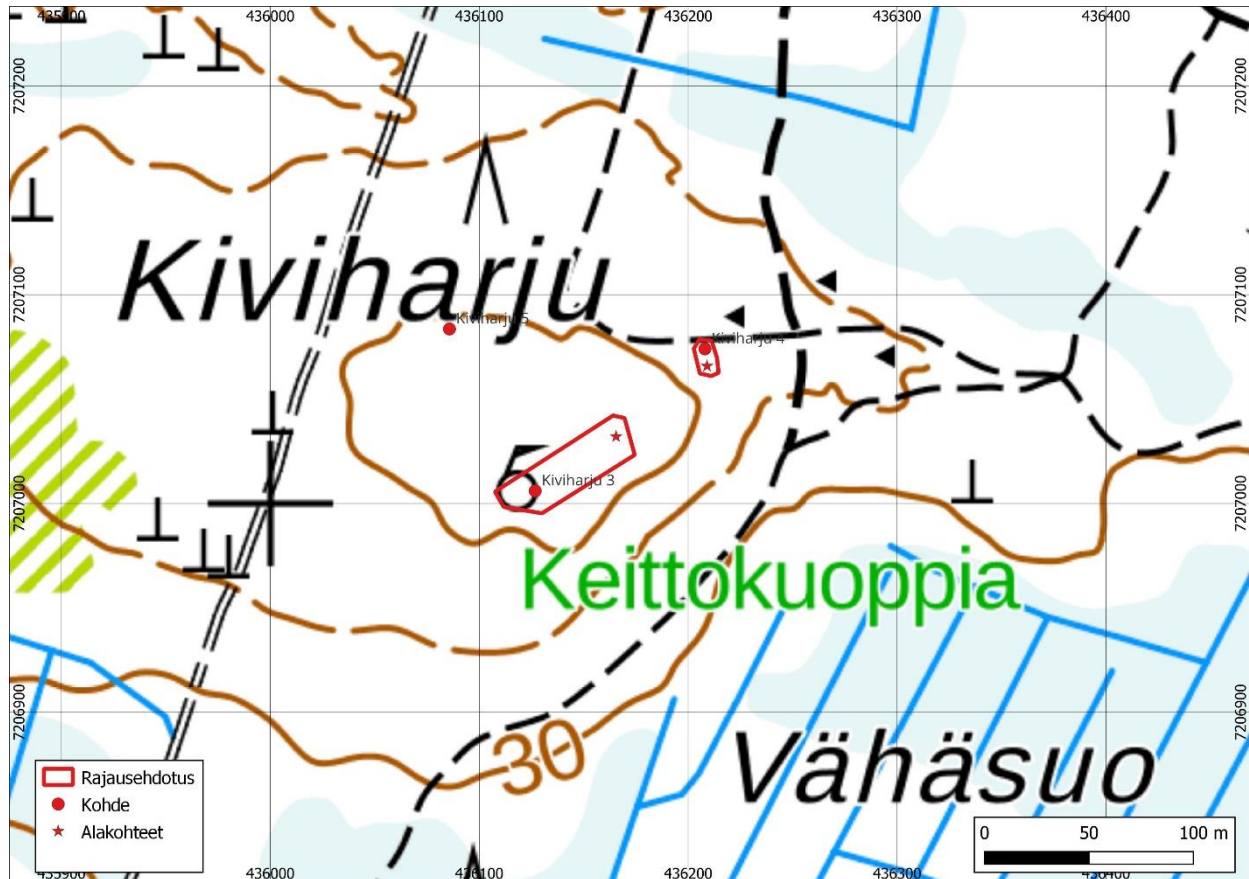
Kuva 47. Kiviharjun korkeimmalla kohdalla oleva pieni rakkakuoppa etelästä. Kuva: Taneli Leinonen.



Kuva 48. Rakkakuoppa 2 kuvattuna pohjoisesta. Kuva: Antti Purmonen.

Taulukko 18. Kiviharju 3:n kohde ja alakohde.

Nro	N	E	Koko	Kuvaus
1	7207006	436127	1 x 1 x 0,5 m	Rakkakuoppa
2	7207032	436166	2,5 x 3 x 0,5 m	Rakkakuoppa

**Kuva 49.** Kohteiden Kiviharju 3–5 sijainti ja rajausehdotus. Tekijä: Taneli Leinonen.

17. Oulunsuu Kiviharju 4 (1000049076)

*Uusi kohde – kiinteä muinaisjäännös
1000049076*

Tyyppi: työ- ja valmistuspaikat, keittokuopat,

Ajoitus: esihistoriallinen

N 7207074 E 436208

Korkeus: 34 m mpy

Löydöt: -

Noin 100 metriä Kiviharju 3:n laen rakka-
kuopasta koilliseen on kaksi keittokuoppaa.
Pohjoisempi on halkaisijaltaan n. 2,5 m ja 50
cm syvä. Kairanäytteessä todettiin n. 5 cm
huuhtoutumiskerros, jonka jälkeen kuopan
pohjalla tulee vastaan tiivis kivikerros.

Toinen keittokuoppa on noin 10 metriä edelli-
sen eteläpuolella. Se on 1 x 1 metrin kokoinen

ja n. 50 cm syvä. Molemmista keittokuopiksi
tulkituista kuoppajäännöksistä löytyi koepis-
tossa pohjalta palanutta kiveä.



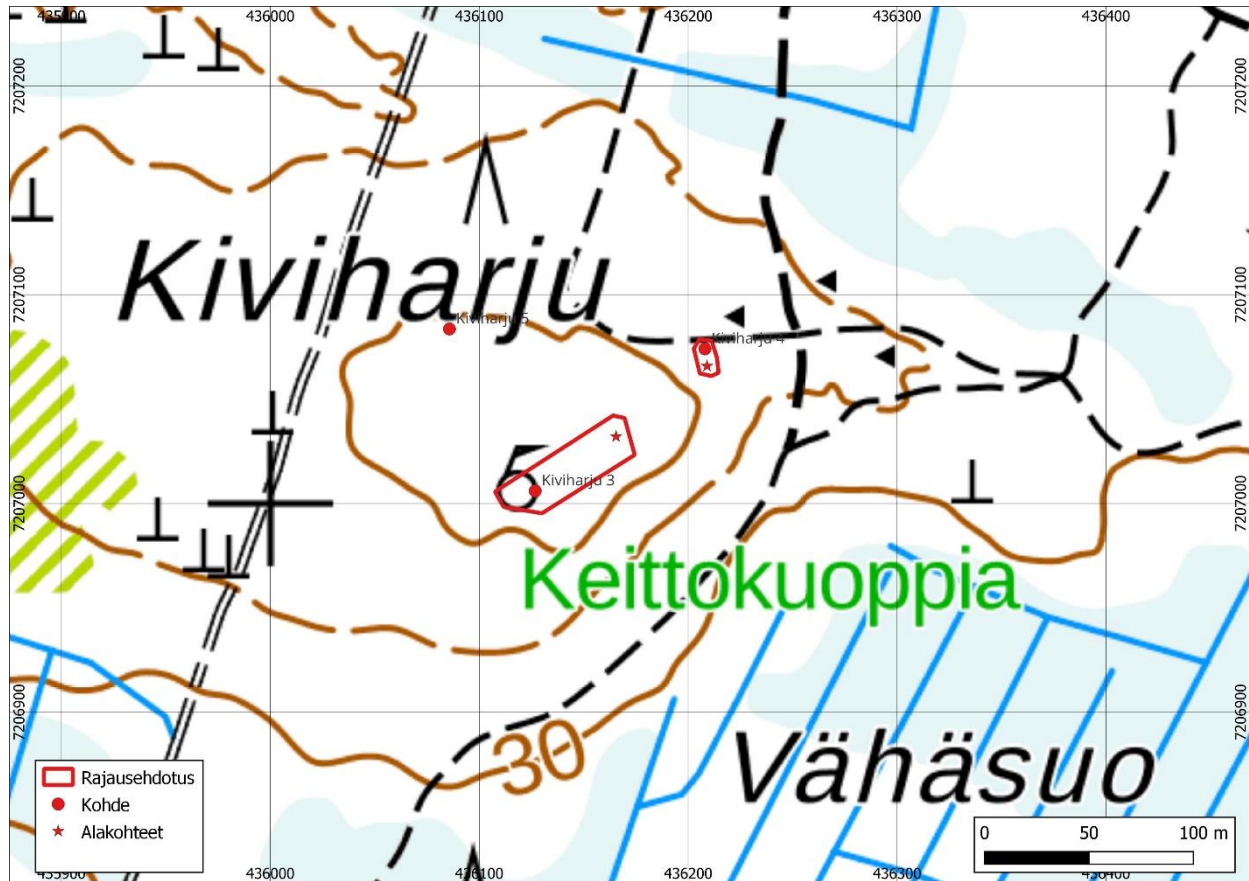
*Kuva 50. Keittokuoppa 1 kuvattuna lounaasta.
Kuva: Antti Purmonen.*



Kuva 51. Keittokuoppa 2 kuvattuna lännestä. Kuva: Antti Purmonen.

Taulukko 19. Kiviharju 4:n kohde ja alakohde.

Nro	N	E	Koko	Kuvaus
1	7207074	436208	2,5 x 0,5 m	Keittokuoppa
2	7207065	436209	1 x 1 x 0,5 m	Keittokuoppa

**Kuva 52.** Kiviharju 4 (ylhäällä oikealla) sijainti ja rajausehdotus. Tekijä: Taneli Leinonen.

18. Oulunsuu Kiviharju 5 (1000049077)

*Uusi kohde – muu kulttuuriperintökohde
1000049077*

Tyyppi: kivirakenteet, kellarit

Ajoitus: historiallinen

N 7207083 E 436086

Korkeus: 36,5 mpy

Löydöt: -

Aivan polun vieressä on 4 x 3 x 1 metrin kokoinen kuoppajäännös, jonka luoteiskulmasta paljastui päällekkäin ladottuja kiviä. Kuopan pohjalla on sammalta ja heti sammalkerroksen alapuolelta paljastui kiviä.

Rakenteen tulkittiin olevan kylmämuuratun kellarin tai vastaavan jäännös.

Paikka kasvaa suhteellisen harvaa mäntyvoittoista sekametsää, jonka aluskasvillisuutena on sammalen lisäksi varpukasveja.



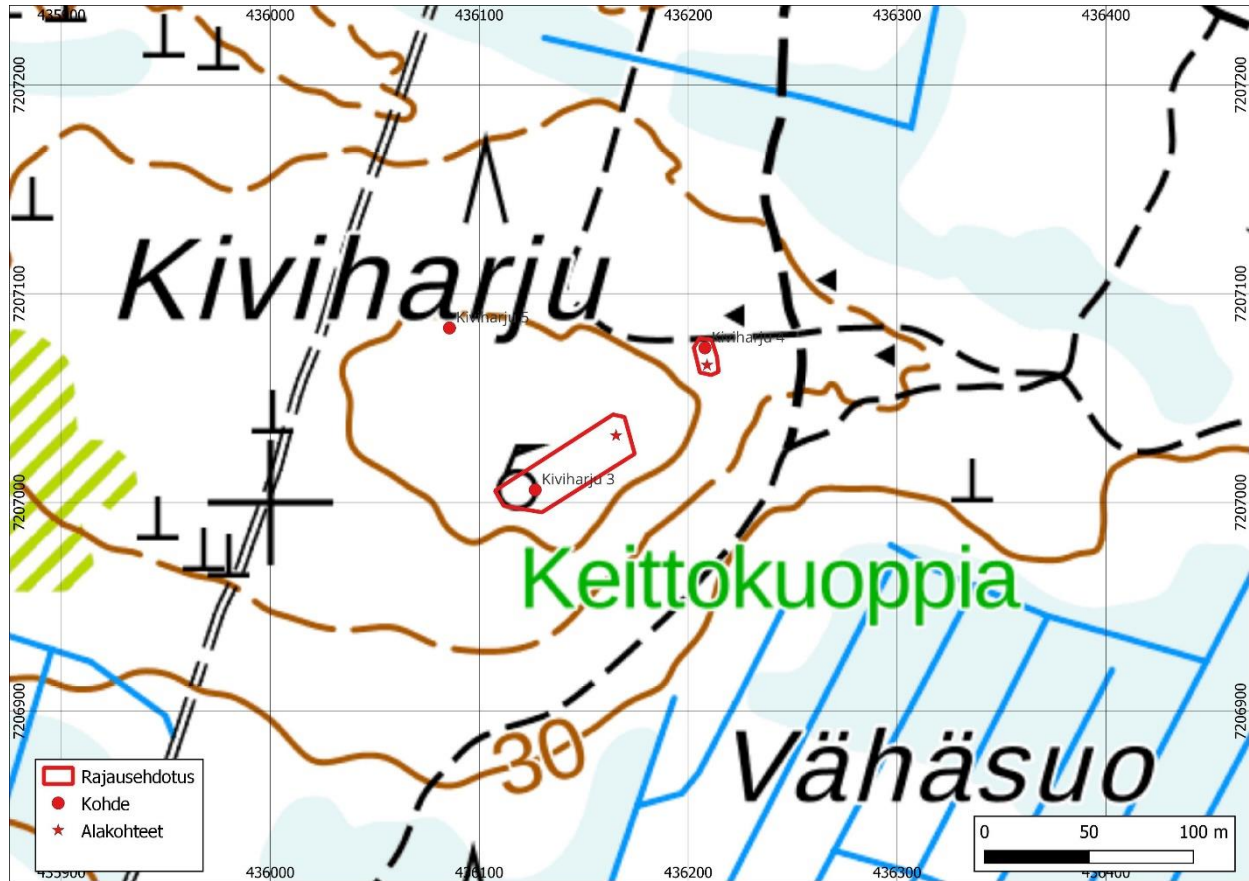
Kuva 53. Kuopan luoteiskulmassa näkyy päällekkäin ladottuja kiviä. Kuvattu kaakosta. Kuva: Antti Purmonen.



Kuva 54. Kylmämuuratun kellarin tms. jäännökset ovat aivan polun vieressä. Kuvattu luoteesta. Kuva: Antti Purmonen.

Taulukko 20. Kiviharju 5:n kohde.

Nro	N	E	Koko	Kuvaus
1	7207083	436086	4 x 3 x 1 m	Kuoppakellari



Kuva 55. Kiviharju 5 (vasemmalla ylhäällä). Sijainti ja rajausehdotus. Tekijä: Taneli Leinonen.

19. Oulunsuu Kiviharju 6

Uusi kohde – ehdotetaan rekisteröitäväksi kiinteänä muinaisjännöksenä

Tyyppi: työ- ja valmistuspaikat, keittokuopat

Ajoitus: varhaismetallikautinen

N 7207100 E 435699

Korkeus: 32 m mpy

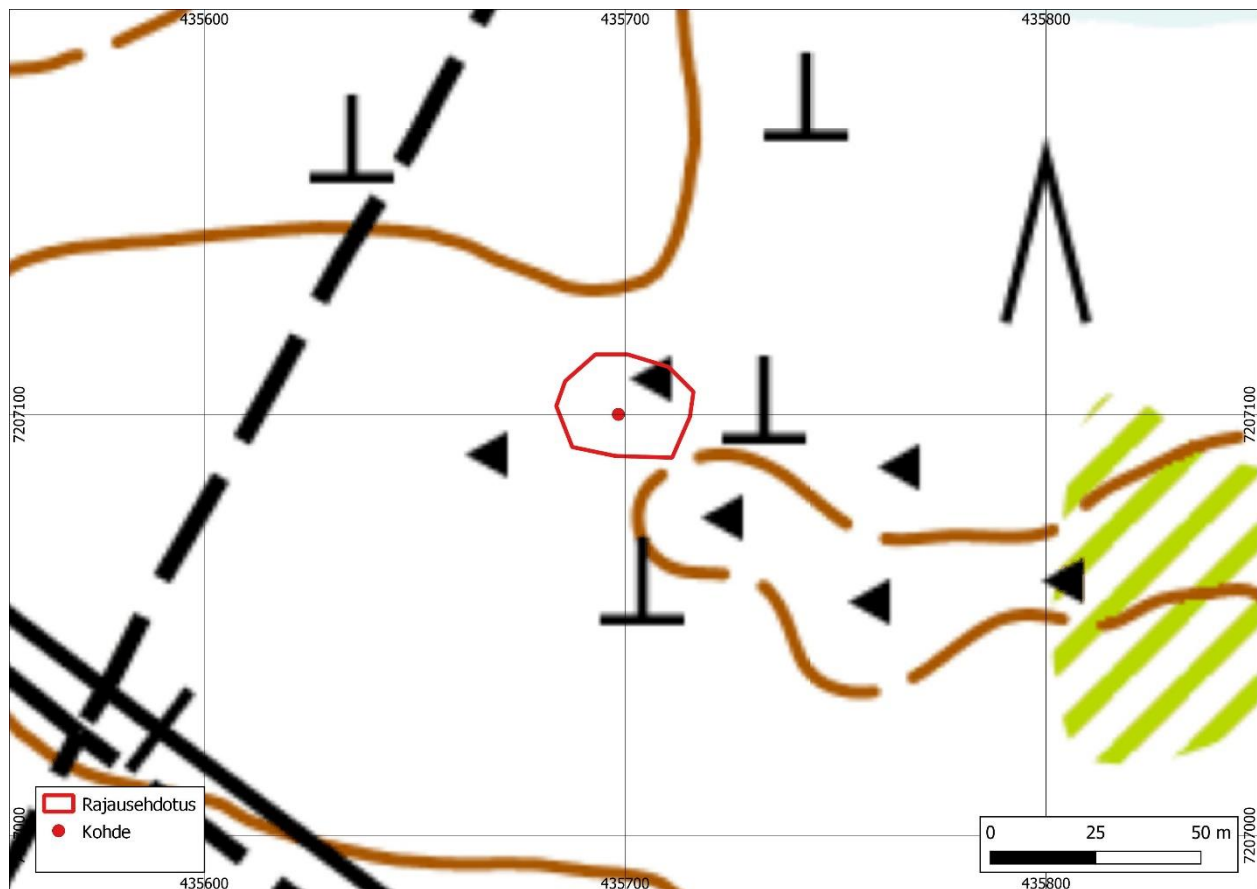
Löydöt: -

Luode–kaako-suuntaisen Kiviharju-nimisen moreeniharjanteen länsiosasta paikannettiin yksittäinen vaatimattoman näköinen kuoppa, jonka pohjalla ja valleissa on kiviä. Kivivallit kohoavat n. 10 cm maan pinnan yläpuolelle. Kuoppa on ympärysmitaltaan vain 80 cm ja syvyydeltään 40 cm. Koepistossa havaittiin heti sammalen alla palanutta kiveä ja hiiltä, joten kuoppa tulkittiin keittokuopaksi. Oulun alueen rannasiirtymiskronologian perusteella kyseessä on varhaismetallikautinen kohde.

Alueen maaperä karkeaa moreenihiekkaa ja ympäristö on paikoin melko kivikkoista. Paikalla kasvaa nuorta mäntytaimikkoa, jonka seassa on muutamia kuusia sekä koivuja. Aluskasvillisuutena on kanervaa, varpuja, sammalta ja jäkälää.



Kuva 56. Keittokuoppa kuvattuna lännestä. Kuva: Antti Purmonen.



Kuva 57. Kiviharju 6:n sijainti ja rajausehdotus. Tekijä: Taneli Leinonen.

4.6. Aiemmin rekisteröimätön kohde kaava-alueiden ulkopuolella

20. Halosenharju 4

Uusi kohde – ehdotetaan rekisteröitäväksi kiinteänä muinaisjäännöksenä

Tyyppi: työ- ja valmistuspaikat, tervahaudat

Ajoitus: historiallinen

N 7219872 E 431244

Korkeus: 18 m mpy

Löydöt: -

Tervahauta on halkaisijaltaan 17 m ja sen vallit ovat 4 m leveät. Vallien korkeus on 0,6–1 m ja haudan syvyys n. 1,5 m. Idässä sijaitseva halssi on kooltaan 3 x 5 x 0,5 m. Halssin päästä jatkuu oja suoraan joelle.

Tervahaudalta on luontainen jyrkkä pengeri jokeen. Matka jokeen on noin 15 m ja korkeusero tällä matkalla on 5–6 m. Tervahauta on hyväkuntoinen, eikä siinä ole näkyviä vaurioita.

Kiuas sijaitsee 8 m tervahaudan vallin laidasta suoraan kaakkoon. Se on heti tervahaudan ohittavan polun reunassa tasaisella terassilla jokivarren rinteessä. Rakenne on varsin huomaamaton matala kasa. Kivet ovat laidoilla maan tasalla ja vain keskiosa on korkeampi. Mitoiltaan kiuas on 3 x 2,5 x 0,5 m. On mahdollista, että sen päällimmäiset osat on purettu. Rakenne on voinut myös hajota ja levitä paikalleen esimerkiksi metsätöiden yhteydessä.



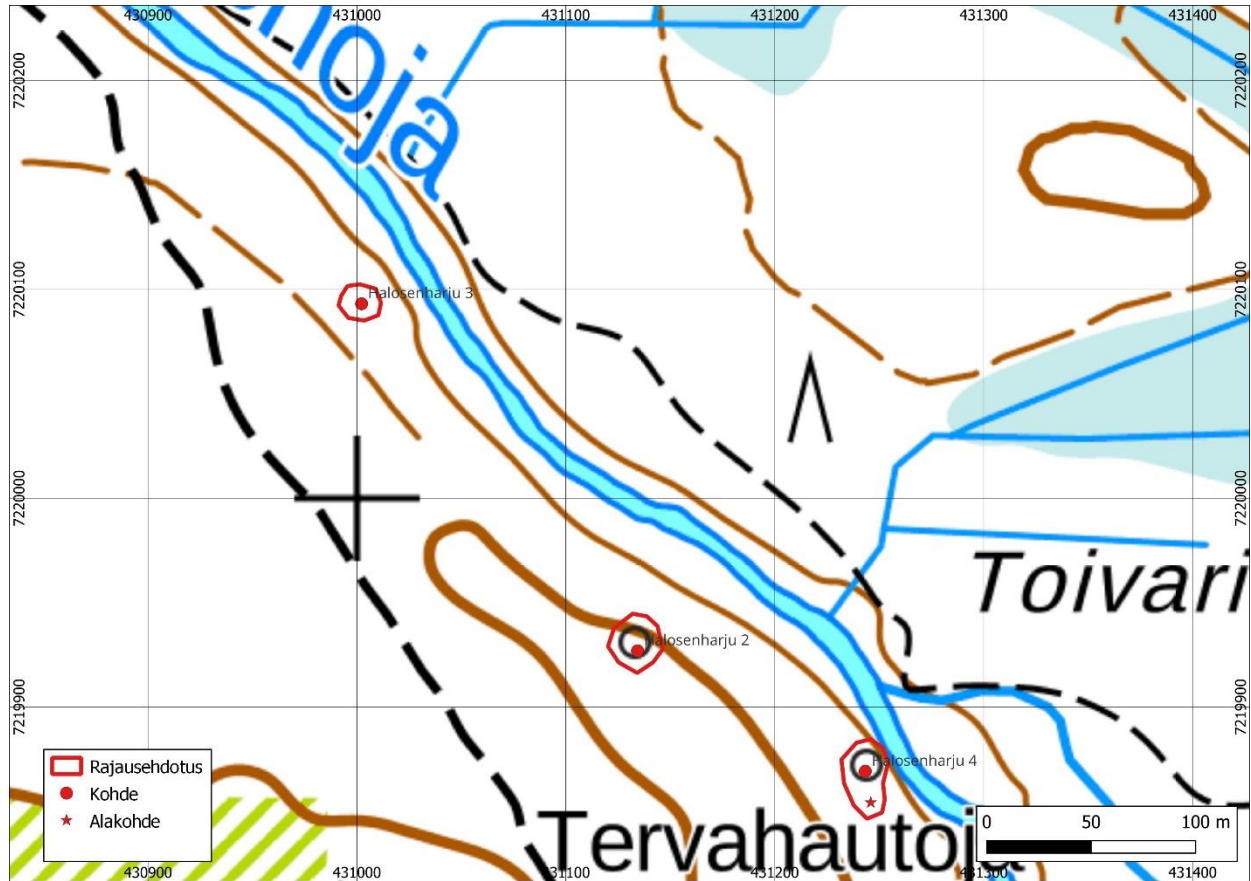
Kuva 58. Tervahauta kuvattuna pohjoisesta. Kuva: Antti Purmonen.



Kuva 59. Kiukaan pohja näkyy polun varressa kairan takana matalana kumpuna. Kuva: Arttu Tokoi.

Taulukko 21. Halosenharju 4:n havainnot.

Nro	N	E	Koko	Kuvaus
1	7219872	431244	17 m, valli 4 x 0,6–1 m	Tervahauta
2	7219853	431246	2 m alue	Kiviä



Kuva 60. Halosenharjun tervahaudat rajausehdotuksineen. Kohde Halosenharju 4 on oikealla alhaalla.
Tekijä: Taneli Leinonen.

5. Yhteenveto tutkimuksen tuloksista

Inventoinnissa löytyi 20 uutta kohdetta, joista 19 esitetään rekisteröitäväksi kiinteinä muinaisjäänöksinä ja yksi muuna kulttuuriperintökohteena. Kohteista kaksi on röykkiökohteita ja 13 on erilaisia kuoppajäänöksiä, kuten keitto- ja rakkakuoppia. Tervahautoja dokumentoitiin kaksi. Kellareita löytyi yksi ja historiallisen ajan asuinpaikkoja kaksi.

Osa kuoppajäänöskohteista on yksittäisiä kuoppia, joiden läheisyydestä ei havaittu muita rakenteita. Röykkiökohde oli osittain vaurioitunut. Koneellinen metsänhoito oli aiheuttanut pientä vauriota myös osaan kuoppakohteista.

Inventoitujen alueiden välillä oli eroja sekä kohteiden määrässä että ajoituksessa. Ritaharjun pohjoisosa sijaitsee lähellä meren rantaa ja varsin matalalla korkeustasolla. Sen katsottiin tällä perusteella sopivan rautakauden tai historiallisen ajan toimintaympäristöksi. Sieltä löydettiinkin historiallisen ajan asuinpaikka ja todennäköisesti rautakaudelle ajoittuva röykkiö.

Liikanen oli alueista pienin. Sopivia paikkoja kohteille oli vähän, eikä uusia kohteita löydetty. Ennestään tunnettiin yksi keittokuoppakohde.

Kiimingin yrityskylän laajennusalue on selvästi edellisiä suurempi. Sen soiden reunustamia kangassaarekkeita pidettiin todennäköisinä varhaismetallikautisten kohteiden löytymiselle, sillä ympäristöstä tunnettiin entuudestaan runsaasti kohteita samankaltaisilta paikoilta ja korkeuksilta. Vesistöjen varret katsottiin sopivaksi ympäristöksi myös myöhäisemmälle toiminnalle. Kankailta löydettiinkin joitain kuoppajäänöksiä ja virtavesien varsilta myös historiallisen ajan kohteita.

Välilikylän alue sijaitsee edellisen vieressä ja on ympäristöltään samankaltainen. Myös kohteet ovat samantyyppisiä. Inventoinnissa löydettiin joitain kuoppajäänöksiä.

Hiukkavaaran alueella maastossa oli runsaasti puolustusvoimien harjoittelun tuottamia jälkiä, mikä vaikeutti varhaisempien kohteiden löytämistä. Ympäristö ja muinaisjäänöskanta muistuttaa muuten alueita III ja IV, mutta Hiukkavaara on aikanaan sijainnut jokisuun tuntumassa.

Havainnointiolosuhteet olivat hyvät tai kohtalaiset läpi koko inventointiajan. Jotkin paikat olisivat olleet paremmin havainnoitavissa aikaisemmin keväällä tai myöhemmin syksyllä. Osalla kohteista puuston tiheys ja vaikeakuinen maasto hankaloittivat maastotyötä.

Oulussa 18.11.2023

Taneli Leinonen

Antti Purmonen

Arttu Tokoi

Ville Laakso

Maanala Oy

6. Lähteet

Kartat

Gutzén, E.J. 1759. *Geometrisk Charta öfver Någon del af Kello Byes Ägor uti Ijö Sockn, Uleåborgs Norra Fögderie Och Österbotns Höfdinge Döme*. Maanmittauslaitoksen arkisto.

Mellin, M.J. 1760. *Geometrisk Charta öfwer Ängar, Skog och Utmark belägen wid Kello By af Ijo Sokn Uhleåborgs Norra Fögderie, Österbotns Höfdingedöme*. Haukipudas 1⁴ -II. Maanmittauslaitoksen arkisto.

Röstedt, P. 1768. *Geometrisk Charta öfver Nybyggen Kylmäniemi och Lapinkangas hörande till Kello Bys Skogsmätning*. Haukipudas 1⁴ -II. Maanmittauslaitoksen arkisto.