

OULU



2016

VANHA HIUKKAVAARA

LINNUSTOSELVITYS

4.7.2016

Plana

natans oy
Quonto
inventoinnit

Sisältö

| | | |
|----|---|----|
| 1. | LÄHTÖKOHDAT JA TAVOITTEET | 4 |
| 2. | MENETELMÄT | 6 |
| 3. | TULOKSET | 7 |
| 4. | MAANKÄYTÖN SUOSITUKSET LINNUSTON KANNALTA | 12 |

ALKUSANAT

Vanhan Hiukkavaaran pesimälinnustaselvitys on tehty alueelle laadittavan asemakaavan perusselvitykseksi. Selvitystyössä sovellettiin pesivän maalinnuston kartoituslaskentaa (Koskimies & Väisänen 1988).

Selvitystyö on laadittu kesän 2016 aikana. Selvitysalue rajautuu pohjoisessa Kiulukankaan ja Ylä-Haapalehdon asuinalueisiin, lounaassa Vaalantiehen ja itäpuolella tulevaan Raitotiehen. Selvitysalueelle sijoittuu Hiukkavaaran vanha kasarmialue, jossa on runsaasti rakennuskantaa pääasiassa 50-luvun lopulta ja 60-luvun alusta (Oulun kaupunki, Hiukkavaaran www-sivut). Kasarmialueen ulkopuolella selvitysalue on talousmetsää.

Vanhan Hiukkavaaran pesimälinnustaselvityksen laatimisen on koordinoanut Plaana Oy, jossa yhteyshenkilönä on toiminut Hortonomi (Ylempi AMK) Leena Pehkonen. Selvitystyön on laatinut FM Lassi Kalleinen Natans Oy:stä sekä FT Esa Aalto Aallokas Oy:stä.

Työn ohjausryhmään on kuulunut maisema-arkkitehti Mirjam Larinkari Oulun kaupungin ympäristö- ja yhdyskuntapalvelujen katu- ja viherpalveluista sekä ympäristötarkastaja Matti Tynjälä Oulun seudun ympäristötoimesta.

1. LÄHTÖKOHDAT JA TAVOITTEET

Selvitysalueen linnustoa on kartoitettu Hiukkavaaran keskustan luonto- ja maisemaselvityksessä (2010), jossa alueen linnusto on esitelty lähinnä Oulun lintuatlaksen mukaan. Vuonna 2015 laaditussa Vanhan Hiukkavaaran luonto- ja maisemaselvityksessä (Plaana Oy, Natans Oy) alueen linnusto kartoitettiin muiden maastotöiden yhteydessä. Tulokset linnuston osalta jäivät vuonna 2015 niukoiksi, sillä maastotyöt painottuivat myöhäisen kesän takia heinäkuun loppuun sekä elokuun alkuun. Tämä linnustonselvitys täydentää vuonna 2015 laadittua Vanhan Hiukkavaaran luonto- ja maisemaselvitystä.

Selvitystyön tavoitteena on kartoittaa uhanalaisten, silmälläpidettävien, EU:n lintudirektiivin liitteen 1 erityistä suojelua vaativien, Suomen kansainvälisten vastuulajien sekä muiden harvalukuisten ja elinympäristövalinnassaan vaatelaiden lintulajien esiintyminen selvitysalueella. Selvitystyön pohjalta laaditaan linnuston kannalta jatkosuunnitteluohjeet maankäytölle.

Aluetta koskevat maastotiedot on hankittu usealla eri maastokäynnillä. Selvitystyön maastokäynnit on tehty kesällä 2016. Menetelmät ja ajankohdat on osoitettu kappaleessa 2.

Selvitysalue sijaitsee Hiukkavaaran kaupunginosassa. Selvitysalue rajautuu pohjoisessa Kiulukankaan ja Ylä-Haapalehdon asuinalueisiin, lounaassa Vaalantiehen ja itäpuolella tulevaan Raitotiehen. Tulevan Raitotien maastokäytävän luonto- ja maisema-arvot on tarkasteltu aiempien selvitysten yhteydessä.

Selvitysalueen koko on noin 190 ha ja sen rajaus on esitetty kartassa 1.



Kartta 1. Selvitysalue opaskarttapohjalla. Linnustoselvitysalueen rajausta punaisella viivalla.

2. MENETELMÄT

Linnustonselvityksen menetelmänä sovellettiin pesivän maalinuston kartoituslaskentaa (Koskimies & Väisänen 1988). Rakennettu Hiukkavaara, joka on entistä kasarmialuetta ja puolustusvoimien henkilökunnan asuntoaluetta kartoitettiin kahdella laskentakäynnillä 20.5.2016 klo 3:38–6:43 ja 12.6.2016 klo 2:38–5:50. Rakennettuun alueeseen luetaan tässä kuuluvaksi myös rakennusten itäpuolista lehti- ja sekametsää noin 150 metrin etäisyydelle reunimmaisista rakennuksista ja teistä.

Ensimmäisellä laskentakäynnillä klo 3:27–3:38 kuljettiin myös rakennetun alueen eteläpuolisen metsäalueen läpi, josta tässä raportissa käytetään lähimmän karttasanan mukaista nimeä Nykäsenkangas. Rakennetun alueen pohjoispuolinen metsäalue, lähimmän karttasanan mukaisesti Heinikorpi, kuljettiin läpi molemmilla laskentakerroilla 20.5. klo 6:43–6:57 ja 12.6. klo 5:50–6:00. Metsäalueita kartoitettiin erikseen tarkemmin vielä 13.6.: Heinikorpi klo 6:38–7:30 ja Nykäsenkangas klo 7:35–9:04.

Kaikki laskennat tehtiin tyynellä, poutaisella ja lämpimällä säällä, ja lintujen todettiin olevan aktiivisesti äänessä koko laskenta-ajan. Hiukkavaaran rakennetulla alueella mikään kohta ei jäänyt 50 metriä kauemmas kuljetusta reitistä pois lukien aidattu Puolustusvoimien käytössä oleva rakennusalue, jonka keskiosa jäi 75 metrin päähän kulkureitistä. Metsäalueilla kartoitustarkkuus oli hieman väljempi ja jotkin kohdat jäivät lähes 100 metrin päähän kuljetusta reitistä. Tarkemmin kartoitettiin Heinikorven selvittävän alueen pohjoiskärjen isovarpuräme ja Nykäsenkankaan varttunut sekametsä, joilla noudatettiin samaa kartoitustarkkuutta kuin Hiukkavaaran rakennetulla alueella. Kaikilla laskentakerroilla laskettiin ja merkittiin ylös kaikki havaitut linnut. Lajien uhanalaisuustarkastelussa käytettiin uusinta uhanalaisuusluokitusta (Tiainen ym. 2015).

3. TULOKSET

Alueen linnusto on varsin runsas, mutta koostuu pääosin tavanomaisista metsän ja rakennetun ympäristön lajeista. Hiukkavaaran rakennetulla alueella havaittiin ensimmäisellä laskentakerralla 157 lintua ja toisella kerralla 246 lintua. Ensimmäisellä laskentakerralla kaikki hyönteissyöjälinnut eivät olleet saapuneet ja toisessa laskennassa osalla varhain pesivistä lajeista olivat poikueet jo liikkeellä. Toisaalta jotkin varhain pesivät lajit olivat äänekkäämpiä ja paremmin havaittavissa ensimmäisessä laskennassa. Havaintojen perusteella tulkitut parimäärät on esitetty taulukossa 1 ja uhanalaisten ja silmälläpidettävien lajien esiintymispaikat kartassa 2. Tuloksissa ei ole otettu huomioon alueen yli lentäneitä lintuja eikä tutkittavan alueen ulkopuolelta kuuluneita lintuja.

Linnustollisesti tutkitun alueen parhaita paikkoja olivat Myllyojan varsi koko matkalta, Myllyojan varren entinen kosteapohjainen niitty alueen itäosassa ja Nykäsenkankaan varttunut kuusivaltainen sekametsä. Havaituista uhanalaisista ja silmälläpidettävistä lajeista haarapääsky ja tervapääsky ovat rakennetun ympäristön lajeja, jotka vaativat elinympäristöltään lähinnä sopivia pesimäpaikkoja rakennusten räystäillä ja koloissa. Taivaanvuohi kosteikkolintuna viihtyy Myllyojan varren kosteapohjaisella entisellä niityllä. Hömötiainen ja töyhtötiainen ovat vanhan metsän lajeja, jotka vaativat luonnontilaisen kaltaista metsää, jossa on riittävästi lahoppua pesäkolon kovertamiseksi. Viherpeippo ja punatulkku esiintyvät monenlaisissa metsissä, kunhan tarjolla on riittävän tiheäoksaisia puita pesäpaikoiksi. Punatulkku vaatii yleensä ympärilleen hieman laajemman metsän, kun taas viherpeippo voi pesiä pienissäkin puistikoissa. Punavarpuksen pesii lehtimetsissä ja pensaikeissa. Se ei ole elinympäristönsä suhteen kovin vaatelias, kunhan pesäpaikan ympärillä on riittävästi tiheää kasvillisuutta. Lajeista, jotka eivät ole uhanalaisia, mutta jotka ovat Suomen kansainvälisiä vastuulajeja, havaittiin vain leppälintu. Leppälintu oli erityisen runsas rakennetulla alueella. Kolopesijänä se löytää pesäpaikkoja niin rakennuksista kuin puiden koloista ja pöntöistäkin. Leppälinnut pitävät alueesta todennäköisesti siksi, että rakennusten välissä runsaasti vanhaa mäntyvaltaista puustoa. Lintudirektiivin liitteen 1 erityisesti suojeltavia lajeja ei havaittu.

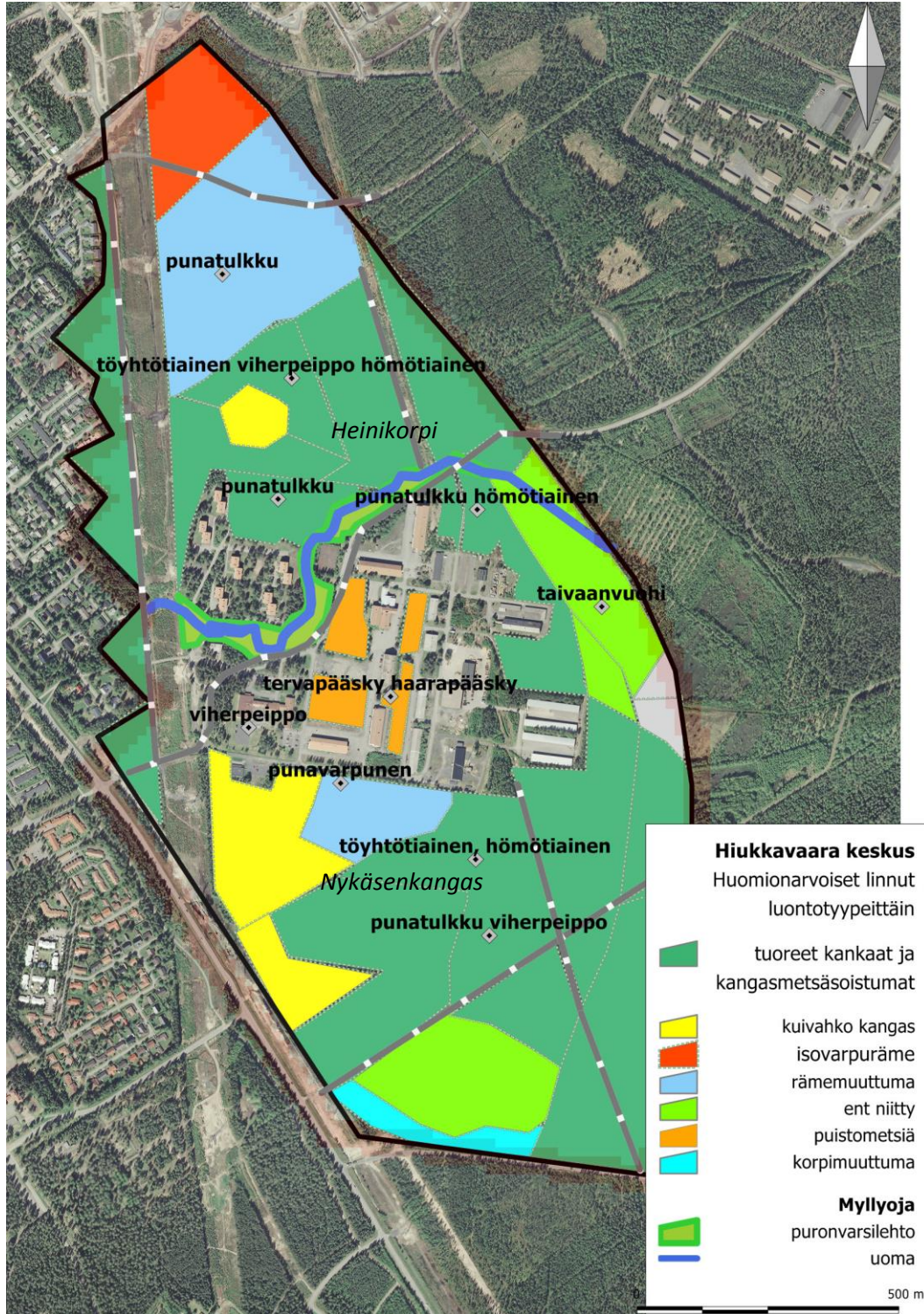
Tuloksia tarkasteltaessa on huomattava, että kahden käyntikerran kartoituslaskennalla ei löydetä kaikkia alueella pesiviä lintupareja. Pesimälinnuston tarkan parimäärän selvittämiseksi tarvittaisiin

5-6 laskentakertaa pesimäkauden aikana. Nyt tehty selvitys antaa kuitenkin riittävän kuvan alueen linnustosta ja uhanalaisten lajien esiintymisestä maankäytön suunnittelun tueksi.

Taulukko 1. Laskennoissa havaitut lintulajit ja parimäärät Hiukkavaaran rakennetulla alueella, sen pohjoispuolella (Heinikorpi) ja eteläpuolella (Nykäsenkangas), sekä lajien uhanalaisuus (NT = silmälläpidettävä, VU = vaarantunut).

| Laji | Hiukkavaara | Heinikorpi | Nykäsenkangas | Uhanalaisuus |
|-----------------|-------------|------------|---------------|--------------|
| Haarapääsky | 1 | | | NT |
| Harakka | 2 | | | |
| Harmaasieppo | 9 | | | |
| Hernekerttu | 3 | 1 | 1 | |
| Hippiäinen | 3 | | | |
| Hömötiainen | 2 | 1 | 1 | VU |
| Käki | 1 | | | |
| Keltasirkku | 3 | 1 | 2 | |
| Kirjosieppo | 5 | | | |
| Laulurastas | | 1 | 1 | |
| Lehtokerttu | 3 | | 1 | |
| Lehtokurppa | 1 | | | |
| Leppälintu | 8 | 1 | | |
| Metsäkirvinen | 5 | 5 | 3 | |
| Metsäviklo | | | 1 | |
| Mustarastas | 2 | | 1 | |
| Pajulintu | 55 | 17 | 22 | |
| Peippo | 28 | 6 | 13 | |
| Pensastasku | 1 | 1 | | |
| Peukaloinen | 1 | | 1 | |
| Punakylkirastas | 6 | 2 | 5 | |
| Punarinta | 10 | 4 | | |
| Punatulkku | 2 | 1 | 1 | VU |
| Punavarpunen | 1 | | | NT |
| Puukiipijä | 1 | | 1 | |
| Räkättirastas | 10 | 2 | | |
| Rautiainen | 4 | 2 | | |
| Sepelkyyhky | 2 | | | |
| Sinitiainen | 6 | | 2 | |
| Sirittäjä | 1 | | 1 | |
| Taivaanvuohi | 1 | | | VU |

| | | | | |
|----------------------|---|---|---|----|
| Talitiainen | 7 | 2 | 1 | |
| Tervapääsky | 1 | | | VU |
| Tilhi | | 1 | | |
| Tiltalti | 1 | | 2 | |
| Töyhtötiainen | | 1 | 1 | VU |
| Urpainen | 1 | | | |
| Varis | 1 | 1 | | |
| Västäräkki | 3 | | | |
| Viherpeippo | 2 | 1 | 1 | VU |
| Vihervarpunen | 5 | 2 | 3 | |



Kartta 2. Vaarantuneiden ja silmälläpidettävien lintulajien esiintyminen kartalla. Kartta Natans Oy.

4. MAANKÄYTÖN SUOSITUKSET LINNUSTON KANNALTA

Alueen maankäytön suunnittelussa uhanalaisista lajeista eniten huomiota tarvitsevat taivaanvuohi ja hömö- ja töyhtötiainen. Taivaanvuohia varten Myllyojan varren kosteapohjainen entinen niitty pitäisi säilyttää nykyisellään ja tiaisille säästää riittävästi luonnontilaisen kaltaista varttunutta metsää. Myllyojan varren puronvarsilehto on tiheän linnustonsa vuoksi säästämisen arvoinen kokonaisuus, vaikka uhanalaiset lajit eivät erityisesti siihen keskitykään. Punatulkut, viherpeipot ja punavarpuunen pärjäävät rakennetussakin ympäristössä, kunhan rakennusten väliin jääviä metsiköitä ei hoideta liian intensiivisesti. Melko pitkään harventamatta ja raivaamatta olleisiin metsiin syntynyt runsas ja monipuolinen linnusto säilyy muutoinkin parhaiten, jos metsien tarpeetonta harventamista ja hoitoa voidaan välttää. Rakentamiselta säästyviä metsiä voidaan kehittää linnustolle nykyistään paremmiksi niiden luonnontilaisuutta parantamalla esim. ojituksia tukkimalla ja lahoppuuta lisäämällä.

LÄHTEET

Hiukkavaaran keskus luonto- ja maisemaselvitys. 2010. Plaana Oy, Pöyry Oy, Näkymä Oy.

Hiukkavaara lähtöaineisto. Haettu 22.6.2016 osoitteesta

<http://www.ouka.fi/oulu/hiukkavaara/lahtoaineistoja>

Koskimies, P. & Väisänen, R.: 1988: Linnustonseurannan havainnointiohjeet. – Helsingin yliopiston eläinmuseo, Helsinki. 143 s

Tiainen, J., Mikkola-Roos, M., Below, A., Jukarainen, A., Lehikoinen, A., Lehtiniemi, T., Pessa, J., Rajasärkkä, A., Rintala, J., Sirkiä, P. & Valkama, J.: 2016: Suomen lintujen uhanalaisuus 2015. – Ympäristöministeriö & Suomen ympäristökeskus, Helsinki. 52 s.

Vanhan Hiukkavaaran luonto- ja maisemaselvitys. 2015. Plaana Oy, Natans Oy.