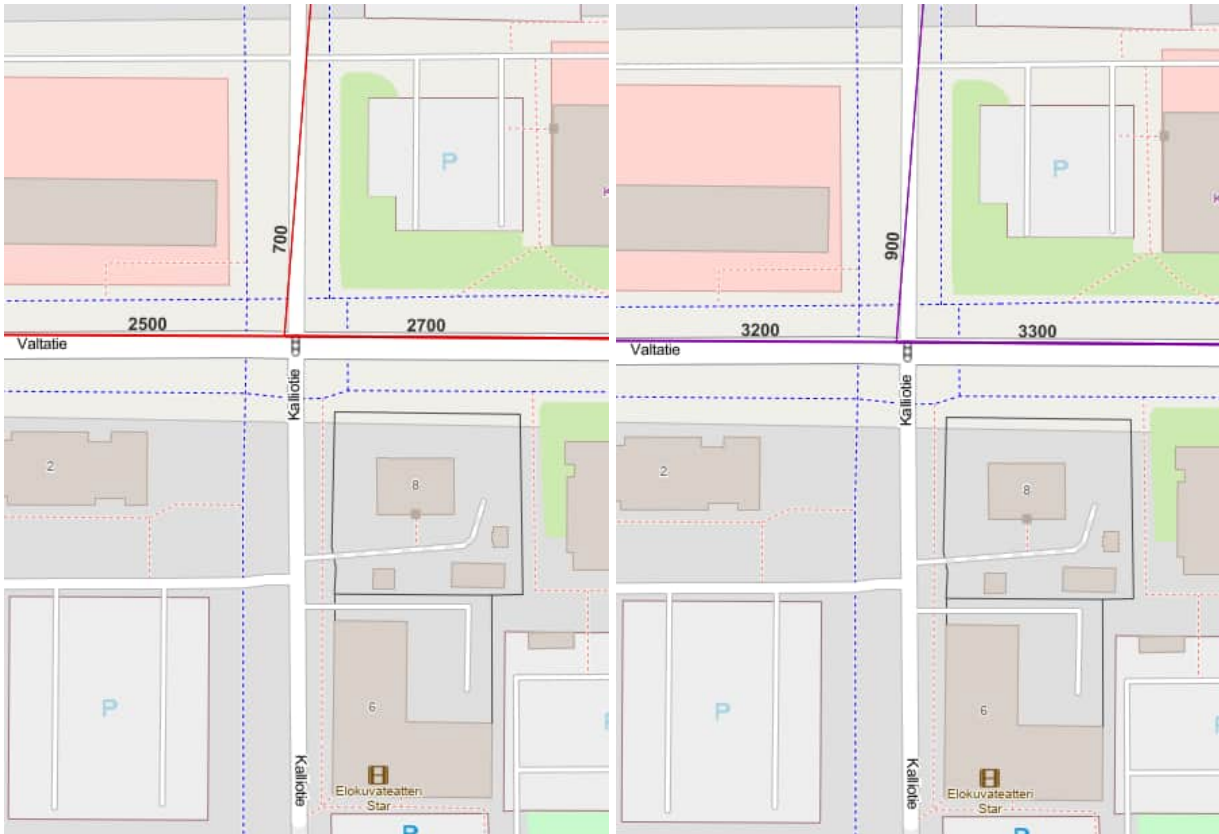


Elokuvateatteri Star liikenteelliset vaikutukset

Liikenneverkko ja liikennemäärä

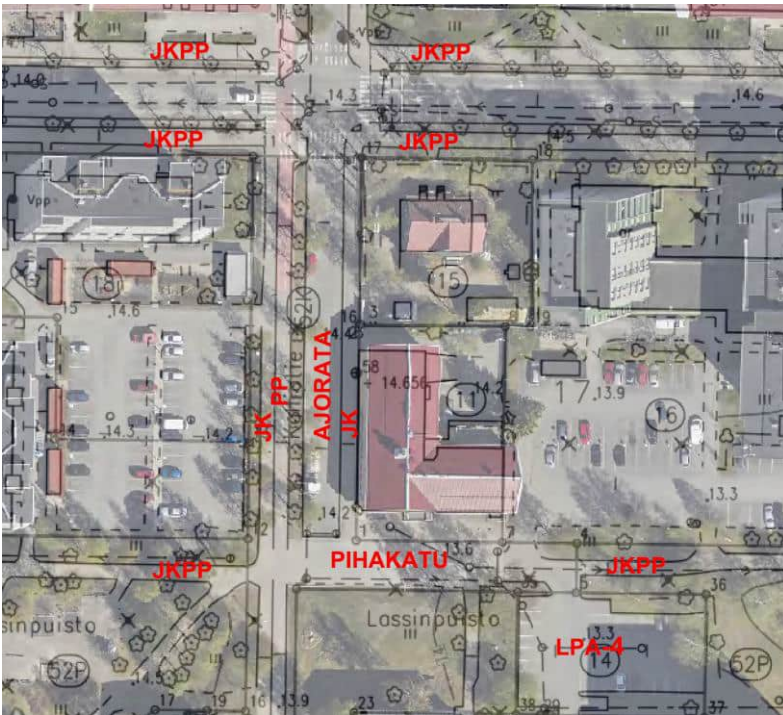
Suunnittelukohte sijoittuu osoitteeseen Kalliotie 6. Kalliotie muuttuu eteläosasta pihakaduksi. Pihakadulta kuljetaan LPA-4 alueelle ja kortteliin 114. Kalliotie yhdistyy pohjoisesta Valtatiehen, joka toimii kokoojakatuna. Kalliotien ja Valtatien aluenopeusrajoitus on 40 km/h. Valtatiellä on moottorikäyttöisellä ajoneuvolla ajo kielletty, kieltoa on tarkennettu lisäkilvillä ”koskee läpiajoa Merikoskenkadulle/Tulliväylälle” ja ”ei koske linja-autoja eikä mopoja”.

Valtatien keskimääräinen arkivuorokausiliikenne (Kavl) on ollut vuonna 2018 noin 2500–2700 ajoneuvoa vuorokaudessa. Valtatien liikennemäärän on arvioitu olevan vuonna 2040 noin 3200–3300 ajoneuvoa vuorokaudessa. Kalliotien loppuosalle ei ole saatavilla avoimien palveluiden kautta liikennemallia.



Kuva 1: Liikennemalli 2018 ja 2040 (lähde: Oulun seudun liikennemalli 11/2022)

Kävelyn ja pyöräilynverkosto



Kuva 2 Kävelyn ja pyöräilynverkosto suunnittelukohteen läheisyydessä (Karttatie 11/2022)

Kalliotien itäpuolella on reunakivellä ajoradasta erotettu jalkakäytävä. Kalliotien länsipuolella kulkee pyöräilyn pääreitti 3 Oulu-Kaijonharju. Länsipuolinen pyörätie ja jalkakäytävä ovat rinnakkain, erotettuna välikaistalla ajoradasta. Pääreitti 3:n Valtatien ylityskohta on toteutettu baana laatusena. Valtatien molemmin puolin on välikaistoilla erotetut yhdistetyt pyörätiet ja jalkakäytävät. Suunnittelukohteen eteläpuolinen katuosa on toteutettu pihakatuna ja osoitettu kaavassa pp/t merkinnällä eli jalankululle ja polkupyöräilylle varattu katu, jolla tontille ajo on sallittu.

Suunnittelukohde on saavutettavissa hyvin kävellen ja pyöräillen jokaisesta ilmansuunnasta.

Joukkoliikenne

Valtatiellä, kohteesta noin 200 metrin säteellä on Kalliola E ja P pysäkit. Pysäkeillä pysähtyy keskimäärin tunnin aikana kuusi linja-autoa neljällä eri reitillä. Linjat kulkevat Muhokselta, Kivikkokankaalta, Kiimingistä ja Yli-Kiimingistä keskustaan. Linjat mahdollistavat kattavan joukkoliikenneverkoston yhdistämällä suunnittelukohteen keskustan joukkoliikennepysäkkeihin. Joukkoliikenteen taso alueella on hyvä. (Oulunliikenne.fi, 11/2022)

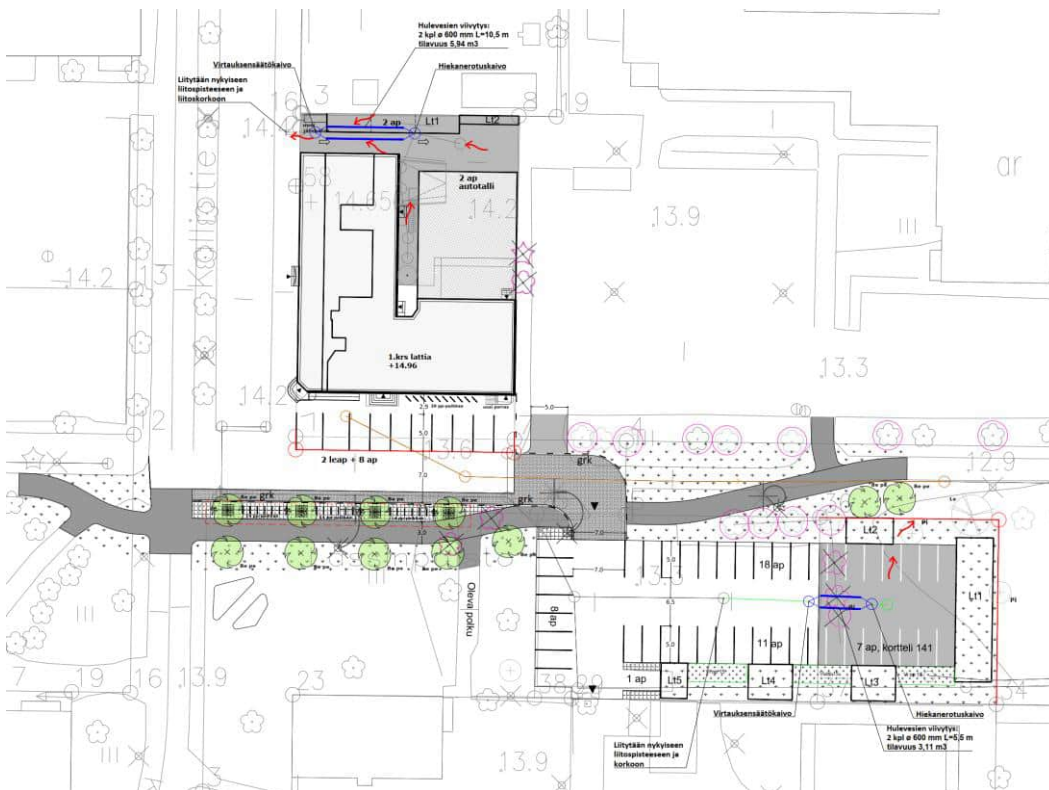
Pysäköinti

Nykyisin sisäpihalla on henkilökunnan ja asukkaiden käytössä 7 autopaikkaa, joista 4 autopaikkaa sijaitsee autokatoksessa. Elokvateatterin laajennuksen yhteydessä nykyiset autopaikat poistuvat. Korvaavat autopaikat asukkaille ja työntekijöille osoitetaan laajennusosan alle sijoittuvaan autotalliin (2 ap) sekä piha-alueelle (2 ap). Kalliotien ajoneuvoliittymä säilyy nykyisellään.

Asiakaspysäköinti sijoittuu rakennuksen etelälaidalle sekä erilliselle LPA-4 alueelle. Etelälaidan pysäköinti on ollut nykyisellään osittain katualueella. Tontinrajaa tullaan asemakaavamuutoksen yhteydessä siirtämään etelämmäs siten, että etelälaidan autopaikoitus on kokonaisuudessaan tontilla. Rakennuksen etelälaidalla on 11 autopaikkaa, joista 1 autopaikka on liikuntaesteisille. Edustan autopaikoitusta muutetaan 10 autopaikalle, joista 2 autopaikkaa tulee olemaan liikuntaesteisille.

LPA-4 alueella on nykyisin 31 autopaikkaa, joista 7 autopaikkaa on osoitettu eteläpuoleisen korttelin 114 asukaspysäköintiin. Paikoitusalueen laajennuksella alueelle saadaan sijoitettua 14 uutta autopaikkaa. Asiakkaiden käytössä on tulevassa tilanteessa yhteensä 48 autopaikkaa, nykyisen 35 autopaikan sijaan. LPA-4 alueen liikenne järjestetään olevan liittymän kautta.

Kadunvarsipaikkoja kohteen läheisyydessä on Kalliotiellä sekä Koskitiellä. Kalliotien länsipuolista pysäköintiä on rajoitettu 2 tunnin aikarajoituksella. Kalliotien itäpuolella on pysäköinti kielletty. Koskitien kadunvarsipysäköintiä ei ole aikarajoitettu.



Kuva 3 Pysäköintipaikkojen sijoittuminen suunnittelukohteen läheisyydessä (Plaana Oy)

Huolto ja pelastus

Sisäpihalla on nykyinen säilyvä tontin yhteiskäyttöinen jätepieste siirrettävillä jäteastioilla. Sisäpihalle ei ole raskaanliikenteen yhteyttä. Jätepiesteen tyhjentäminen tapahtuu pysäyttämällä jäteauto Kalliotien reunaan. Sisäpihan liiketilojen ja elokuvateatterin huolto järjestetään henkilö- ja pakettiautoin sisäpihan kautta. Pelastus tapahtuu Kalliotien ja pihakadun katualueilta. Huolto- ja pelastusjärjestelyt säilyvät nykyisellään.

Hankkeen vaikutukset liikennetuotokseen

Nykyinen rakennus on laajuudeltaan noin 1287 k-m². Rakennuksessa toimii elokuvateatterin lisäksi 3 liiketilaa yhteispinta-alaltaan 194 k-m² ja 2 asuinhuoneistoa yhteispinta-alaltaan 220 k-m². Elokuvateatterin pinta-ala on nykyisellään noin 873 k-m².

Tavoitteena on rakentaa noin 683 k-m² laajennusosa elokuvateatterin käyttöön. Tavoiteltava rakennuksen laajuus muutoksen jälkeen olisi noin 1970 k-m². Laajennus sijoittuu tontin itäreunalle nykyisen autokatoksen kohdalle. Laajennusalaan sisältyy ullakkotilojen laajentaminen. Laajennus osaan on tarkoitus toteuttaa 2 autotallipaikkaa sekä uusi sali elokuvateatterin käyttöön.

Elokuvateatterissa ja kolmessa liiketilassa työskentelee keskimäärin yhtäaikaaisesti 5 työntekijää. Työntekijöiden määrän arvioidaan säilyvän tulevaisuudessa nykyisellään.

Oulussa kerrostalossa asuu keskimäärin 1,54 henkilöä. Kerrostaloasukas tekee kanta-Oulun alueella keskimäärin 3,0 kotiperäistä matkaa/vrk, joista henkilöautolla 56 %. Henkilöauton keskimääräinen kuormitus kotiperäisillä matkoilla on 1,6 henkilöä/auto. (HLT16 Oulun kaupunki) Koteihin tehtävät vierasmatkat huomioidaan liikennetuotoksen korjauskertoimella 1,16. (Suomen ympäristö 27/2008).

Liiketiloihin kohdistuvat matkat lasketaan pinta-alaperusteisesti. Liiketilojen kävijäkertoimena on käytetty 5–10 käyntiä/100 myynti-m², järjestetyn toiminnan mukaan. Henkilöauton keskimääräinen kuormitus ostosmatkoilla on 1,84 henkilöä/auto. Henkilöauton käyttöosuutena on käytetty 83 %. (Suomen ympäristö 27/2008).

Elokuvateatteriin kohdistuvat matkat lasketaan asiakaspaikkojen perusteella. Asiakaspaikkoihin perustuvana kertoimena on käytetty 0,5 käyntiä/asiakaspaikka. Henkilöauton keskimääräinen kuormitus elokuvateatteriin on 1,93 henkilöä/auto. Henkilöauton käyttöosuutena on käytetty 69 %. (Suomen ympäristö 27/2008).

Suunnittelukohteen nykyinen matkatuotospäästö on arviolta noin 200 matkaa (saapuva/lähtevä). Arvioitu ajoneuvomäärä nykytilassa on noin 74 ajoneuvoa vuorokaudessa. Laajennuksen jälkeen matkatuotospäästäksi on arvioitu 236 matkaa. Arvioitu tuleva ajoneuvomäärä on noin 87 ajoneuvoa vuorokaudessa. Kasvu ajoneuvojen osalta on noin 13 ajoneuvoa vuorokaudessa.

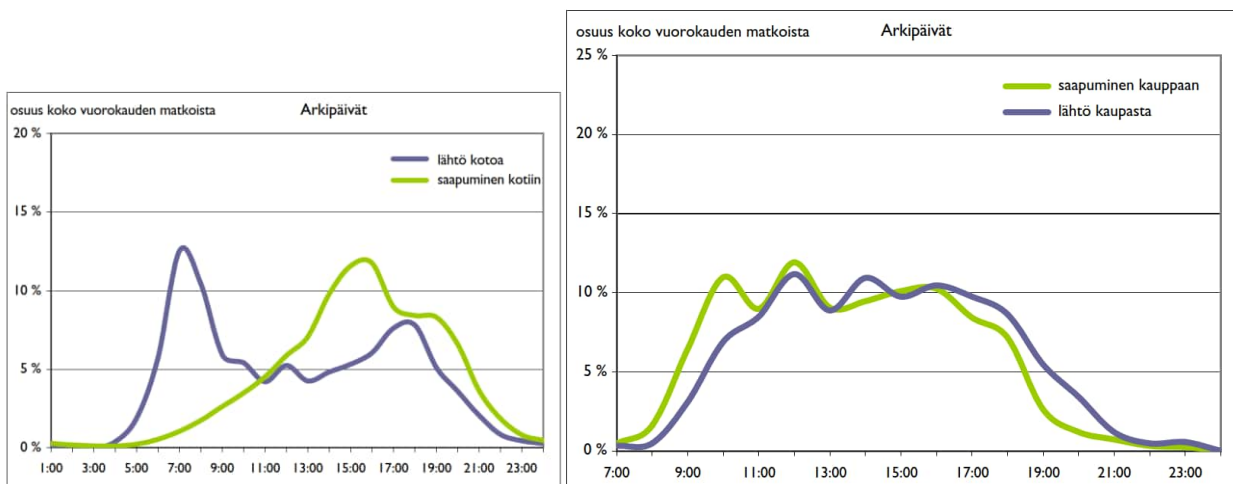
Alueen kevyen huoltoliikenteen osuus on keskimäärin 2–3 ajoneuvoa vuorokaudessa. Jätehuollon osuus on 0,75 ajoneuvoa viikossa. Laajennuksen valmistumisen myötä huoltoliikenteen osalta ei tapahdu muutosta.

Taulukko 1 Elokuvateatterin matkatuotoslaskelma (Suomen ympäristö 27/2008)

	Istumapaikat (ip) Pinta-ala (m ²)	Matkatuotos (kaikki liikennemuodot)	Autolla saapuvat (sis. kuljettaja + matkustaja)	Autoja
Star nykytila	343 ip	171	118	61
Star tulevatila	416 ip	208	143	74
Asuinhuoneistot 2 kpl (nykyinen)	220 m ²	9	3	2
Liiketilat 3 kpl	194 m ²	12	8	4
Kasvuosuus	73 ip	37	25	13

Liikenteen jakautuminen

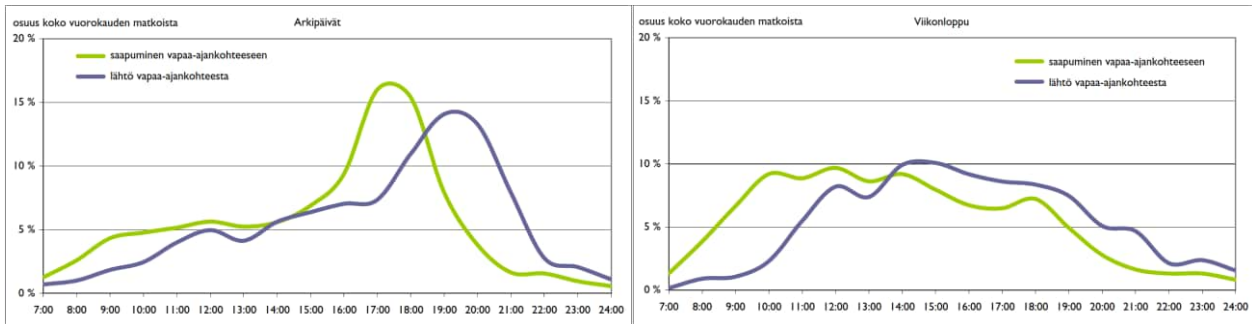
Liikenteen huipputunnit ovat asumisen osalta aamuisin 7.00–8.00 ja iltapäivisin 15.30–16.30. Myyntialtaan pienien liikeilojen henkilökunta saapuu töihin keskimäärin puolituntia ennen liikkeen avaamista. Alueen liikkeiden aukioloajat vaihtelevat arkisin välillä 10.00–17.00 ja ovat pääosin suljettuna viikonloppuisin.



Kuva 4 Vasemmassa kuvassa esitetty arkipäivänä kotiin suuntautuvien matkojen tuntivaihtelu, oikeanpuoleisessa kuvassa esitetty arkipäivänä erikoistavarakauppaan suuntautuvien matkojen tuntivaihtelu. (Suomen ympäristö 27/2008)

Asumisen tuottamat liikenteen tuntihuiput näkyvät piikkeinä aamulla ja iltapäivällä. Alueen liiketilojen toiminnan aiheuttama liikennetuotos jakaantuu tasaisemmin kello 9 ja 18 välille.

Elokuvateatterin toiminta keskittyy arki-iltoihin ja viikonloppuihin. Arkipäiväinen toiminta on keskittynyttä iltapäivä ja ilta-aikaan pois lukien satunnaiset tapahtumat kuten vauvakino ja koulujen vierailut. Arkisin teatteri avautuu kello 14-15 ja viikonloppuisin kello 11.30.



Kuva 5 Vasemmassa kuvassa esitetty arkipäivänä vapaa-ajankohteisiin suuntautuvien matkojen tuntivaihtelu, oikeanpuoleisessa kuvassa esitetty viikonloppuna vapaa-ajankohteisiin suuntautuvien matkojen tuntivaihtelu. (Suomen ympäristö 27/2008)

Elokuvateatteriin tuottamat liikenteen tuntihuiput näkyvät arkipäivisin piikkeinä ilta-aikaan. Viikonloppuisin liikenne jakautuu pidemmälle aikavälille. Aikajakaumien perusteella voidaan todeta elokuvateatteri toiminnan huipputuntien sijoittuminen myöhemmälle ajanjaksolle kuin esimerkiksi alueen asukkaiden tuottamat matkat.

Johtopäätös - jatkosuunnittelu

Kalliotien kapasiteetti ylittyy nykytilanteessa satunnaisesti. Kapasiteetin ylittyminen on useiden asioiden summa. Kalliotien valo-ohjatun liittymän lyhyt odotustilan pituus, valo-ohjelma, ympäröivien kortteleiden asukaspysäköintiliikenne, elokuvateatterin tuottama moottoriajoneuvoliikenne sekä alueen kadunvarsipysäköinti.

Valtatie ei ole läpiajoliikenteelle tarkoitettu katu, vaan pääsuunnalla on kielletty läpiajoliikenne välillä Merikoskenkatu - Tulliväylä, joten valo-ohjauksen kiertoa ruuhka-ajalle on mahdollista tutkia eri ajoituksilla. Valo-ohjauksen säätöä pitää tutkia esimerkiksi lisäämällä ruuhka-ajalle pidemmät sivusuunnan ajat Kalliotieltä. Valo-ohjauksen muokkaamisessa tulee kuitenkin huomioida joukkoliikenteen etuusjärjestelyt Valtatiellä. Joukkoliikenteen etuuksia ei voida heikentää alueella.

Kokonaisuudessaan alue on hyvin saavutettavissa kestävillä liikkumismuodoilla. Yksityisautoilla alueelle saapuminen ja poistuminen on ympäröivällä katuverkolla sujuvaa. Ruuhka-aikoina, kuten elokuvan alkaessa ja loppuessa, jonotus pituudet kasvavat Kalliotiellä. Liikenteen ruuhkautuminen on osakseen normaalia ja hyväksyttävää tiivistirakennetuilla alueilla ja ohjaa käyttäjiä kestäville liikkumismuodoille.

Huoltoliikenteen osalta liikennemäärissä ei arvioida tapahtuvan merkittävää muutosta, vaan tuleva huoltotarve sulautuu nykyiseen huoltoliikenteeseen.

Elokuvateatteri toiminnan laajentaminen nostaa vähäisissä määrin alueen liikennemääriä kaikkien kulkumuotojen osalta.

Risto Hämäläinen

Risto Hämäläinen
21.12.2023

Plana