

RAKENNUKSEN OMINAISPIIRTEIDEN SELVITYS

TUIRAN UIMALA

RAKENNUKSEN OMINAISPIIRTEIDEN SELVITYS

TUIRAN UIMALA

SWECO INFRA & RAIL OY
KAISA MÄKINIEMI
14.6.2022

SISÄLTÖ

1	Johdanto	4
2	Perustiedot	5
3	Tuiran uimarannan aluekokonaisuus	6
4	Tuiran uimarannan alueen historiaa	8
4.1	Tuiran kaupunginosan maiseman muutoksista	8
4.2	Tuiran ranta ja uimarannan alue kartoilla	12
4.3	Merikosken voimalaitos	14
4.4	Tuiran uimaranta.....	18
4.5	Uimarannan alue ilmakuvissa	20
5	Asemakaavat	24
5.1	Tuiran ja Alalaanilan asemakaava 1914 – arkkitehti Bertel Jung.....	24
5.2	Koskialueen asemakaava 1949 – arkkitehti Alvar Aalto	25
5.3	Tuiran kaupunginosan asemakaava 1954 – arkkitehti Niilo Mattila.....	26
5.4	Tuiran asemakaava 1969 – Arkkitehtitoimisto Irma ja Matti Aaltonen.....	27
6	Rakennuksen kuvaus	29
6.1	Rakennus alkuperäisessä asussaan.....	30
6.2	Rakennuksen käyttöhistoriaa.....	36
6.3	Keskeiset korjaukset ja muutokset	38
6.4	Nykytila	40
7	Arkkitehtitoimisto Pekka Holma ja Markku Vuolteenaho Ky	62
8	Tuiran uimaranta-alueen tunnistetut arvot	63
8.1	Valtakunnallisesti merkittävät rakennetut kulttuuriympäristöt RKY.....	63
8.2	Pohjois-Pohjanmaan rakennettu kulttuuriympäristö 2015	64
8.3	Oulun keskusta-alueiden kaupunkikuvaselvitys 2012	65
8.4	Arvokkaita alueita Oulussa 2015.....	66
8.5	Vesipeilin vuosisadat 2021.....	67
9	Yhteenveto – Tuiran uimalan merkitys ja arvot	68
10	Lähteet	70

1 JOHDANTO

Tuiran uimala sijaitsee Tuiran uimarannan alueella Tuiran kaupunginosassa Oulujen pohjoisrannalla, osoitteessa Koskitie 58. Paviljonkimainen uimalarakennus on valmistunut vuonna 1984. Rakennuksessa sijaitsevat mm. kahvio sekä kesä- ja talvipukuhuoneet.

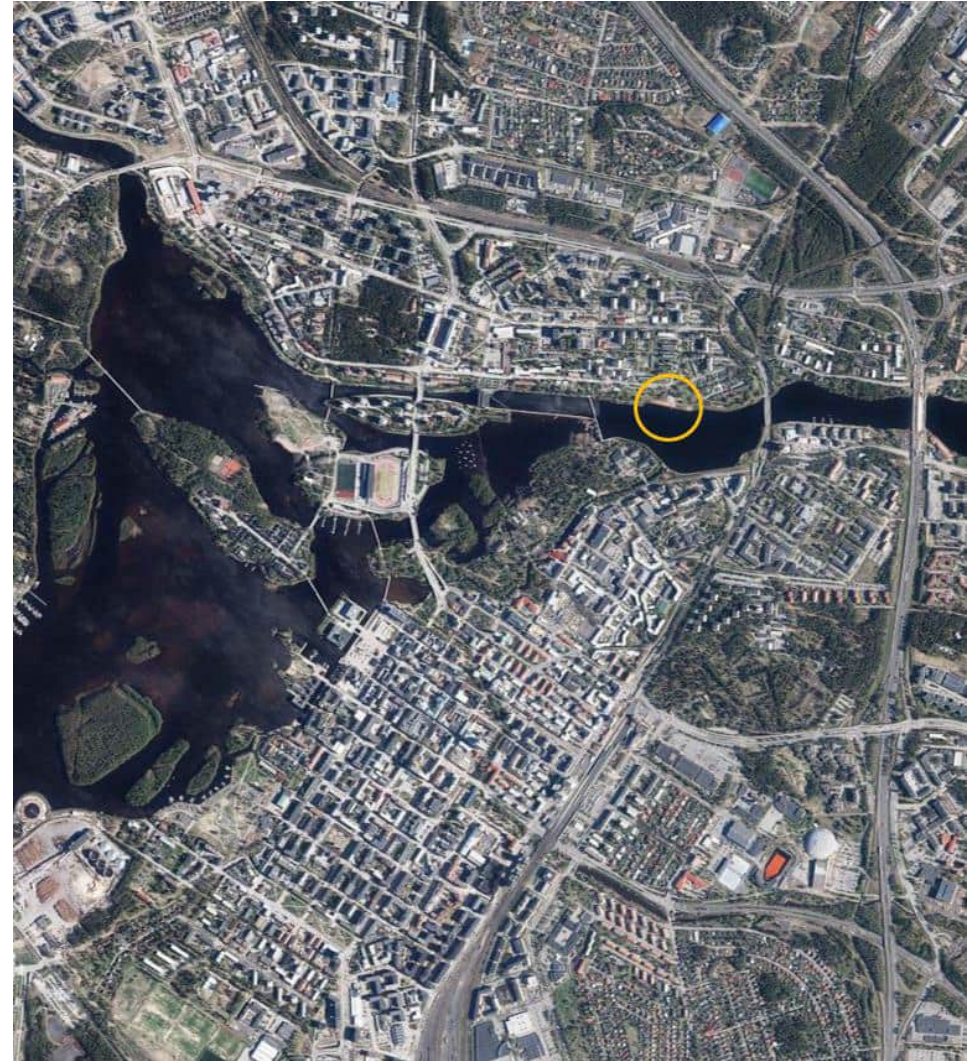
Tuiran uimarannan alueella on vireillä asemakaavan muutos. Tavoitteena on tutkia Tuiran uimarantaa ja siihen liittyvää puistoaluetta siten, että asemakaava mahdollistaisi uuden, uimarantaa palvelevan huoltorakennuksen ja siihen liittyvien toimintojen luontevan sijoittumisen alueelle. Olemassa oleva uimalarakennus on tarkoitus purkaa ja korvata uudisrakennuksella.

Tämä selvitys on tehty Oulun kaupungin Yhdyskunta- ja ympäristöpalvelujen toimeksiannosta. Selvityksessä tarkastellaan Tuiran uimalan ominaispiirteitä ja historiaa sekä rakennuksen asemaa osana Tuiran uimarannan ja Oulujokivarren puistoalueen kokonaisuutta. Tarkastelussa huomioidaan myös rakennuksen merkitys Oulun kaupungin liikunta- ja virkistyspalveluna.

Rakennuksen ominaispiireiden selvitys (ROS) on rakennushistoriaselvitystä (RHS) kevyempi selvitys. Siihen kootaan tietoa, jota voidaan ottaa huomioon esimerkiksi kohteen korjaus- ja muutostyössä. Selvityksen perusteella suunnittelulle voidaan asettaa tavoitteita, jotka koskevat esimerkiksi rakennuksen säilytettäviä osia ja kokonaisuuksia. Tavoitteena voi olla myös purettavan rakennuksen dokumentointi. Tässä selvityksessä tavoitteena on uimaranta-alueen keskeisten ominaispiirteiden selvittäminen sekä purettavan uimalarakennuksen dokumentointi.

Selvityksen lähteinä ovat kohdetta koskevat piirustusaineistot sekä kuntotutkimusraportit ja muut aiemmin laaditut selvitykset. Aineistot on saatu Oulun kaupungilta. Aineistoja täydentävät eri aikoina otetut valokuvat ja ilmakuvat rakennuksesta ja sen ympäristöstä. Rakennus on inventoitu paikan päällä 17.5.2022.

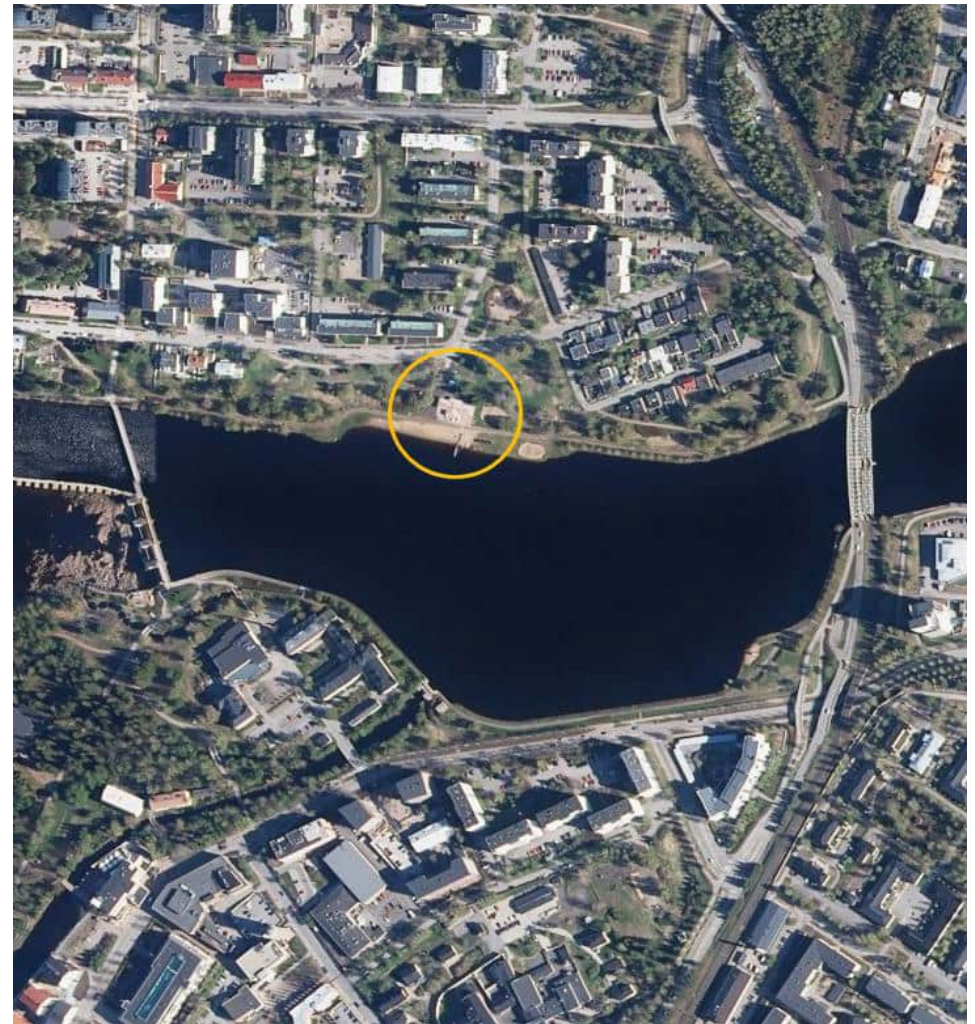
Selvityksen on laatinut arkkitehti, TkT Kaisa Mäkinie Sweco Infra & Rail Oy:stä. Valokuvat on ottanut arkkitehti Noora Kela (jos ei kuvatekstissä toisin mainita).



Selvityskohteen sijainti ortokuvassa. (Kuva: MML Paikkatietoikkuna / Ortokuva).

2 PERUSTIEDOT

Kohde	Tuiran uimala
Osoite	Koskitie 58, 90500 Oulu
Tila/kiinteistö	564-52-9904-0
Laajuustiedot	noin 410 m ²
Kiinteistön omistaja	Oulun kaupunki
Suunnittelijat	Arkkitehtitoimisto Pekka Holma ja Markku Vuolteenaho Ky
Rakennusajankohta	1984
Keskeiset muutokset	Vain pieniä korjauksia ja tilojen käyttötarkoitusten muutoksia
Muut nimet	Tuiran uimalan huoltorakennus
Rakennussuojelu	ei suojeltu
Asemakaava	Tuiran kaupunginosan asemakaavan muutos ja asemakaava osalle vesialuetta, Koskikeskuksen kaupunginosan kortteleita 1 ja 15, puisto-, katu-, urheilu- ja vesialuetta koskeva asemakaavan muutos ja Välivainion kaupunginosan rautatiealuetta koskeva asemakaavan muutos. Päivätty 9.5.1969. Vahvistettu 5.8.1969.
Muuta tietoa	Alueella on vireillä Tuiran uimalan alueen asemakaavan muutos. Tavoitteena on tutkia Tuiran uimarantaa ja siihen liittyvää puistoaluetta siten, että asemakaava mahdollistaisi uuden, uimarantaa palvelevan huoltorakennuksen ja siihen liittyvien toimintojen luontevan sijoittumisen alueelle. Asemakaavan on tarkoitus valmistua vuoden 2022 aikana.



Tuiran uimala on ympyröity ortokuvaan keltaisella värillä. (Kuva: MML Paikkatietoikkuna / Ortokuva).

3 TUIRAN UIMARANNAN ALUEKOKONAISUUS

Tuiran uimarannan alue sijaitsee Oulujokivarressa Lassinkallionsillan (Patosillan) ja Rautasillan välisellä alueella, Koskitien ja Lehtorannan eteläpuolella.

Tuiran uimarannan maisemakokonaisuutta hallitsevat Oulujoki, sen eteläpuolella sijaitsevat Lasaretin alueen rakennukset ja Kasarmintien varren asuin kerrostalot, teräsristikkorakenteinen Rautasilta sekä Merikosken voimalaitoksen patoallasta rajaava Lassinkallionsilta. Uimarannan alueen ympärillä Kasarmintien varressa on kerrostaloista ja pientaloista muodostuvia korttelialueita.

Tuiran uimarannan alueella on hiekkaranta, kaksi beach volley -kenttää, neljä erillistä pukukoppia, laiturit ja mattolaituri. Tuiran uimalan yksikerroksinen, paviljonkimainen huolto- ja kahvilarakennus sijaitsee uimarannan lähituntumassa, rannan ja Kasarmintien välisellä alueella. Uimalarakennuksen pohjoispuolella on pysäköintipaikka. Uimarannan läheisyydessä on Oulun Rantasaunaseura ry:n ylläpitämä lauttasauna. Muu osa alueesta on nurmikenttää, jonka halki kulkee kivituhkapäällysteisiä puistokäytäviä.

Oulujokivarressa, joen ja Kasarmintien välisellä alueella, uimarannan aluetta rajaavat puistoalueet: Tervahaudanpuisto ja Matinpuiisto. Uimalan kohdalla puistoalue jatkuu Alalaanilantien varressa Pyykösenpuistona kohti Valtatietä.



Tuiran uimala Oulujoen eteläpuolelta Tuiraa kohti avautuvassa maisemassa.



Tuiran uimala Rautasillan kupeesta Oulujoen yli Tuiraa kohti avautuvassa maisemassa.



Näkymä Tuiran uimalan edustalta Oulujoelle. Jokimaisemassa taustalla näkyvät Lasarettin alueen rakennukset ja Koskenniskan kerrostalot. Taustalla maamerkinä näkyy Åströmin nahkatehtaan vesitorni, nykyinen Tietomaan torni. Oulujoen etelän puoleinen ranta on pengerrytetty selvästi ympäröivää maanpintaa ylemmäksi.



Näkymä Tuiran uimalan edustalta Lassinkallionsillan suuntaan. Uimarantaa ympäröivät jokirannassa puistoalueet. Taustalla näkyvät Raatin urheilukentän valot ja Toivoniemen pistetalot.



Näkymä Tuiran uimalan edustalta Kasarmialueen suuntaan. Rautasillan kupeeseen rakennettu kookas ja korkea kerrostalo erottuu uutena maamerkinä maisemassa.

4 TUIRAN UIMARANNAN ALUEEN HISTORIAA

4.1 Tuiran kaupunginosan maiseman muutoksista

Tuirassa oli vielä 1960-luvulla pääasiassa pienistä puutaloista muodostuvaa asutusta. 1970-luvun kuluessa puu-Tuirasta muotoutui kerrostalovaltainen kaupunginosa.

Tuiran alue kuului vuoteen 1886 saakka Oulun Maalaiskuntaan. 1800-luvulla Tuirassa oli vähäistä torppariasutusta. Kulkuyhteydet Oulun ja Tuiran alueen välillä paranivat huomattavasti, kun Merikosken yli Oulujoen pohjoispuolelle johtavat maantiesillat valmistuivat vuonna 1869. Vuonna 1886 valmistui vielä rautatie-silta, jossa oli jalankulkukäytävä. Tuiraan alkoi parantuneiden liikenneyhteyksien ja Oulun teollisuuden kehittymisen seurauksena muodostua työväen asutusta. Tuiraa rakennettiin vuodesta 1915 lähtien arkkitehti Bertel Jungin laatiman asemakaavan pohjalta. Työväestön pienet puutalot sijaitsivat kaupungin omistamilla vuokratonteilla. Alueella rakennettiin varsinkin 1920- ja 1930-luvuilla paljon: alueen väkiluku kaksinkertaistui reilusta 1 800 asukkaasta lähes 4 000 asukkaaseen vuosien 1920 ja 1930 välisenä aikana. 1950-luvun alussa Tuira oli suurimmaksi osaksi jo rakennettu.¹

Oulun kaupungin väkiluku kasvoi vuosien 1950 ja 1970 välisenä aikana noin 37 400 asukkaasta noin 87 000 asukkaaseen. Väestönkasvua nopeutti sotien jälkeisen ajan korkean syntyvyyden lisäksi Ouluun suuntautunut muuttoliike. Oulun kasvu ja myönteinen taloudellinen kehitys loivat 1960-luvulla pohjaa ajattelulle, jonka mukaan väestönkasvu jatkuisi voimakkaana myös tulevaisuudessa.

Kaupunkisuunnittelussa näkyivät 1900-luvun puolivälin jälkeisenä aikana yleinen kasvuoptimismi ja usko urbaaniin rakentamiseen. Usein kaupunkien olemassa oleva vanha rakennuskanta nähtiin arvottomana ja vanhanaikaisena. Monissa kaupungeissa vanha rakennuskanta purettiin ja korvattiin uudella. Oulussa

vanhasta puu-Tuirasta muotoutui vuonna 1969 vahvistetun asemakaavan pohjalta kerrostalovaltainen kaupunginosa.²

Tuirassa Oulujoki muodostaa tärkeän osan kaupunginosan aluejulkisivua ja maisemaa. Oulujokivarressa maisemaa on muuttanut ennen kaikkea Merikosken voimalaitoksen rakentaminen. 1940-luvulla vapaana pauhaava Merikoski muuttui voimalaitoksen ja patorakenteiden hallitsemaksi maisemaksi. Tämä oli valtava muutos, joka vaikutti koko Oulun kaupungin identiteettiin.

Arkkitehti Alvar Aallon laatimassa Koskikeskus -suunnitelmassa Merikosken voimalaitosta ympäröivästä maisemakokonaisuudesta visioitiin Suur-Oulun tuleva keskus, joka järjestäytyy Merikosken tilalle muodostettujen vesipeilien ympärille liittäen kaupungin keskustan ja Tuiran kiinteämmin toisiinsa. Koskikeskuksen alue on pääpiirteissään rakennettu Aallon suunnitelman mukaiseksi, Lammasaarelle ja Raatinsaarelle Merikosken puolelle sijoitettavia julkisia rakennuksia lukuun ottamatta.³

Nykyään vuonna 2022 Tuiran kaupunginosa liittyy Oulun ruutukaavakeskustaan Oulujokisuiston yli johtavien siltojen välityksellä. Koskikeskus on osa Oulujoen suiston valtakunnallisesti arvokasta rakennettua kulttuuriympäristöä ja Oulun merkittävimpiä virkistysalueita. Suisto muodostaa merkittävän avoimen maisemaelementin keskelle kaupunkia.⁴

Ilmakuvat seuraavilla sivuilla: Oulujoen suisto ja Tuira vuosina 1939, 1980 ja 2020. (Ilmakuvat Oulun kaupunki /Karttapalvelu ja MML Paikkatietoikkuna / Historialliset ilmakuvat).

¹ Tuomaala 2015, 3-5.

² Tuomaala 2015, 3-5.

³ *Vesipeilin vuosisadat* 2021, 81.

⁴ *Oulun keskusta-alueiden kaupunkikuvaselvitys* 2012, 31.



Tuusulanpuisto

Tuusulan kirkko

Lassinkallio

Merikoski

Raatinsaari

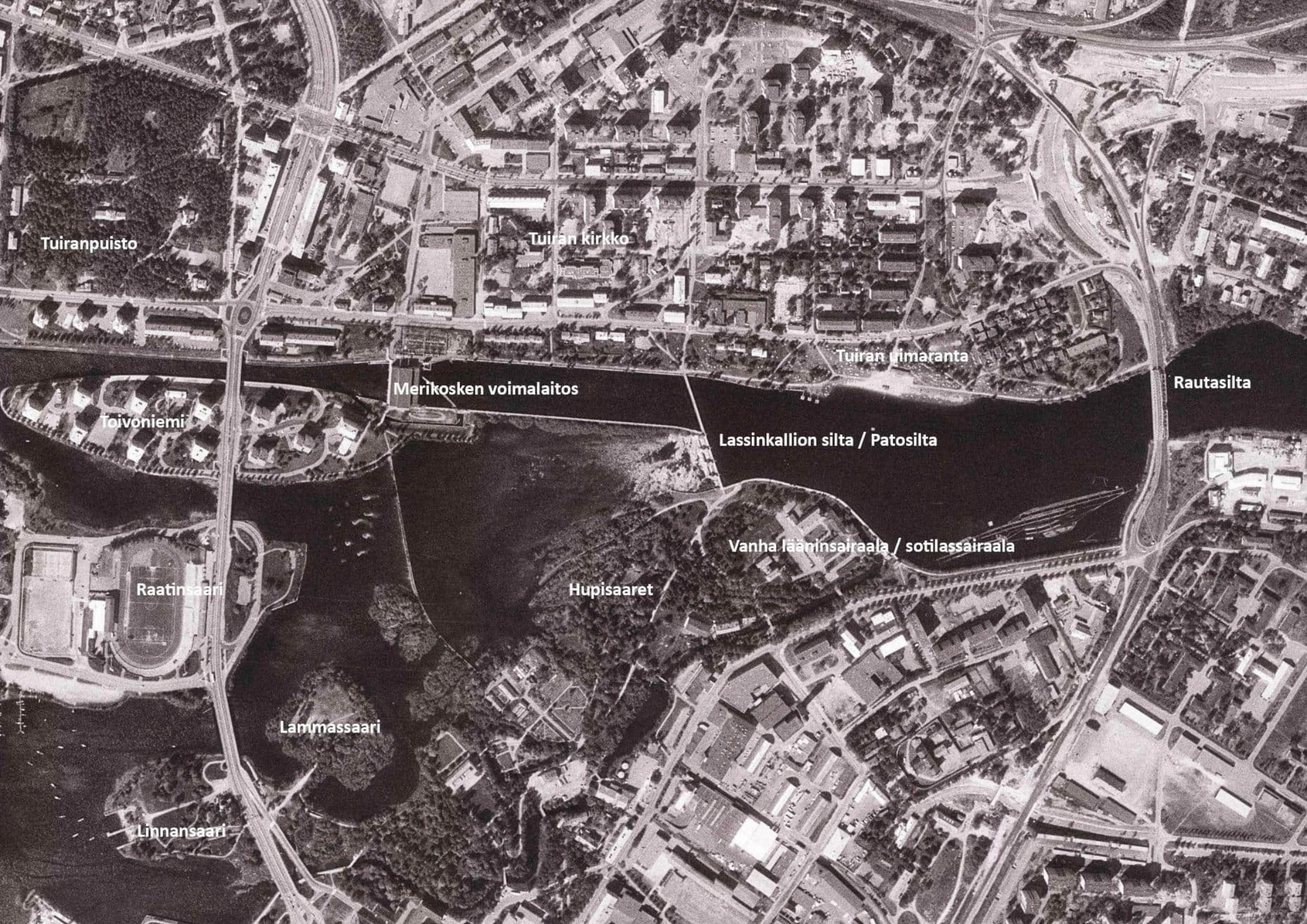
Lammassaari

Linnansaari

Hupisaaret

Oulun lääninsairaala

Rautasilta



Tuiranpuisto

Tuiran kirkko

Tuiran vieraranta

Merikosken voimalaitos

Lassinkallion silta / Patosilta

Rautasilta

Toivoniemi

Raatinsaari

Vanha lääninsairaala / sotilassairaala

Hupisaaret

Lammassaari

Linnansaari



Tuiranpuisto

Tuiran kirkko

Tuiran uimaranta

Merikesken voimalaitos

Rautasilta

Toivoniemi

Lassinkallion silta / Patosilta

Raatinsaari

Vanha lääninsairaala / Lasaretti

Hupisaaret

Lammassaari

Linnansaari

4.2 Tuiran ranta ja uimarannan alue kartoilla

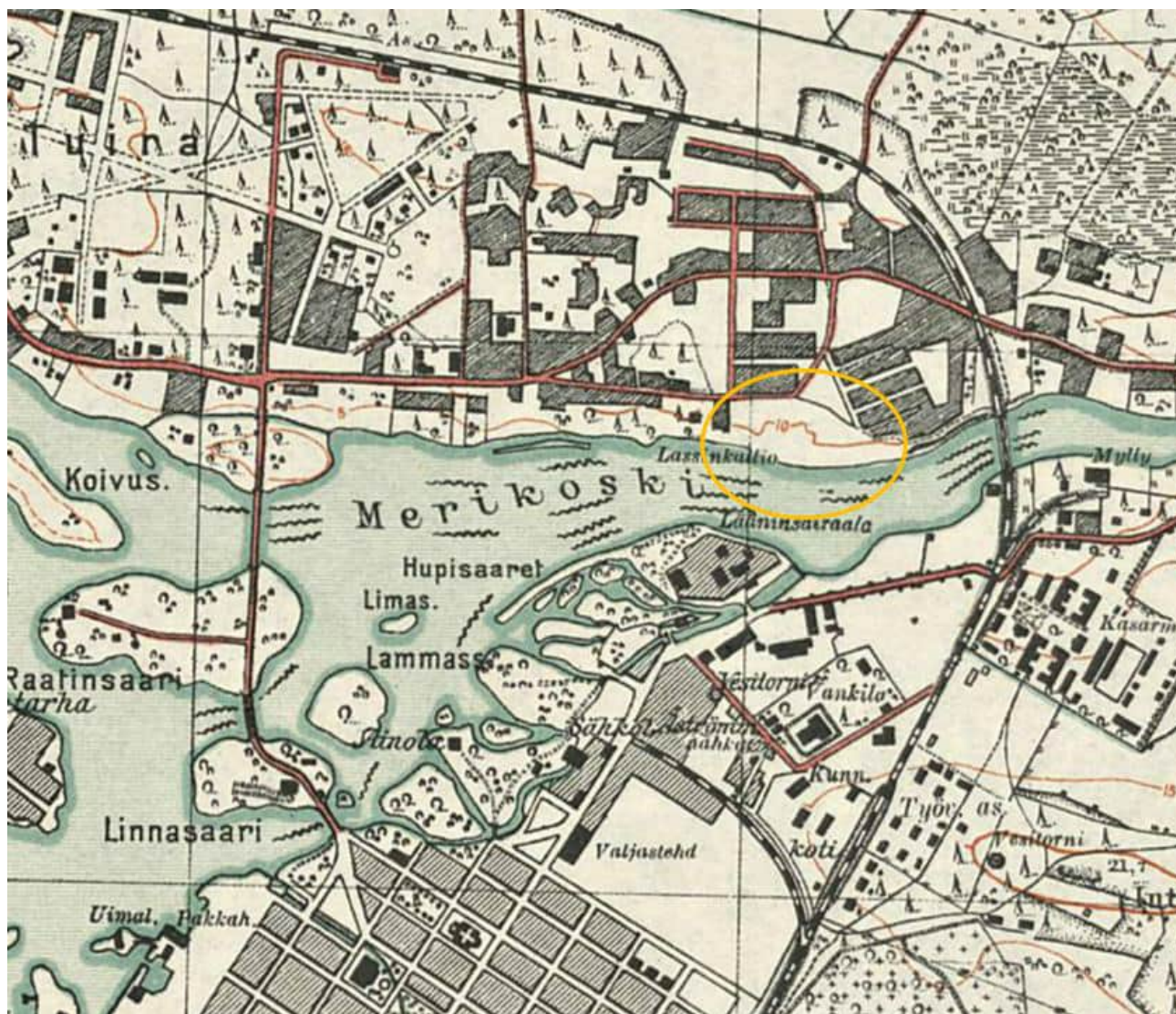
1926/1929

Oulun varuskunta-aluekartalla vuodelta 1929 kaupungin keskustan ja Tuiran välissä on vapaana virtaava Merikoski. Oulujoen yli johtavat sillat Pokki-törmältä Linnasaaren ja Raatisaaren kautta Tuiraan. Oulusta pohjoiseen kohti Kemiä johtava rautatie kulkee joen yli Rautasiltaa myöten ja kaartaa Tuiran pohjoispuolelta lännen suuntaan.

Tuiran kaupunginosa rajautuu Oulujoen ja rautatien väliselle alueelle. Alueen länsi-itäsuuntaisena pää-tienä erottuu Kemistä Koskelan läpi ja Toppilan si-vuitse Tuiraan ja edelleen Oulujokivartta myötäillen Hintanperälle ja kohti Kuusamoja johtava maantie. Kaupungista Merikosken siltojen yli Tuiraan johtava maantie päättyy rautatien varteen Tuiran asemalle. Toivoniemi on osa Tuiraa. Sitä erottaa Oulujoen pohjoisrannasta kapea salmi.

Tuirassa on pienistä puutaloista muodostuvia asuin-kortteleita. Ne on merkitty kartalle vinoviivoitet-tuina alueina. Julkiset rakennukset, kuten kunnallis-sairaalan rakennukset, on merkitty kartalle tarkem-min.

Oulujoen pohjoisrannalla jokiuomaa myötäilevän päätien varressa on rakennettuja korttelialueita sekä rakentamattomia puustoisia alueita. Rannoilla on myös teollisuutta, Hartaanselän rannassa sijait-see O/Y Merijal. Nykyisen Tuiran uimarannan länsi-puolelle kartalle on merkitty Lassinkallio. Sitä vasta-päättää joen etelärannalla on lääninsairaalan alue.



Oulun varuskunta-aluekartta vuodelta 1929. (Mitannut vuonna 1926 J.C. Ursin / www.doria.fi).

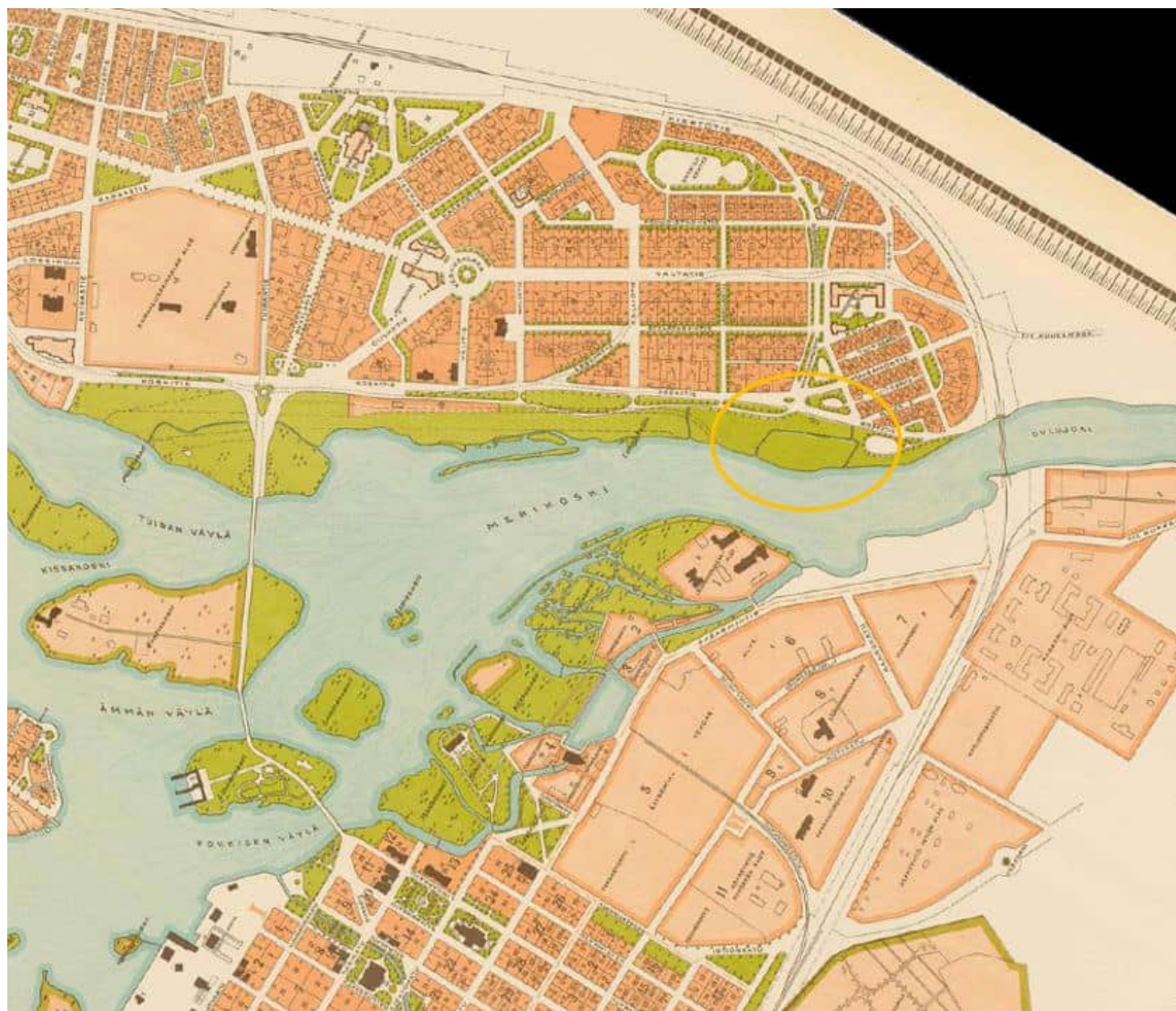
1940

Vuoden 1940 asemakartalla Tuiran kaupunginosa näkyy arkkitehti Berten Jungin vuonna 1914 laatiman asemakaavan mukaisesti vehreänä, pääasiassa pientalotonteista koostuvana alueena. Oulujoen varressa kulkee Koskitie.

Koskitien eteläpuolella Oulujoen ranta-alueet ovat pääasiassa puistoaluetta. Koskitien eteläpuolella (rannan puolella) on puuston reunustama erillinen kevyenliikenteen reitti. Kalliotien kohdalle rantaan on merkitty Lassinkallio.

Nykyinen Tuiran uimarannan alue osoitetaan kartalla puistoalueena. Rannan puistoalue jatkuu kartalla Pyykösenpuistona pohjoisen suuntaan kohti Valtatietä. Uimarannan kohdalla puistoalueella näkyy kaksi jokeen laskevaa kapeaa ojaa.

Merikosken voimalaitoksen suunnitelmat olivat kartan laatimisen aikaan jo olemassa. Voimalaitoksen rakentaminen oli jo aloitettu syksyllä 1939. Kartalla Oulujokivarren puistoalueella kartalla näkyy voimalaitossuunnitelmiin liittyviä ohjeellisia merkintöjä.



Asemakartta vuodelta 1940. Kartta on käännetty pohjois-eteläsuuntaiseksi. (Kartta Oulun kaupunki).

4.3 Merikosken voimalaitos

Merikosken voimalaitos on Oulujoen voimalaitoksista ensimmäinen. Voimalaitoksen rakentaminen aiheutti valtavan muutoksen Oulujoen Merikosken maisemassa. Vuolaana virtaava Oulujoki padottiin ja vedet ohjattiin kulkemaan patoaltaan kautta voimalaitokselle ja edelleen voimalaitoksen läpi alakanavaan ja jokisuistoon. Merikosken vanha uoma muuttui vesipeiliksi, jossa suihkulähteet kuvaavat entisiä kosken kuohuja. Osan vuodesta Merikosken uoma on kuivilaan. Kevättulvien aikana ohjuoksutukset ohjaavat jokivettä ryöppyinä Lassinkallionsillan säännöstelypadon kautta Merikosken uomaan.

Oulujoki oli 1930-luvulle saakka merkittävä lohijoki ja tervareitti. Ajatus Oulujoen ja Merikosken hyödyntämisestä energiantuotantoon oli ollut vireillä jo 1900-luvun alusta lähtien. Teollisuuden kasvu edellytti toimintavarmaa sähköntuotantoa. Voimalaitosten rakentamista rajoitti kuitenkin vuoden 1902 säädetty vesioikeuslaki, joka ei sallinut joen poikki rakennettuja patoja lohijokiin.

Oulun kaupunki aloitti vuonna 1914 omana kunnallisena hankkeenaan valmistellut Merikosken voimalaitosrakentamisesta. Suunnitelmat valmistuivat vuonna 1925. Hankkeen toteuttamisen kuitenkin ehkäisivät tuolloin vuoden 1902 vesioikeuslain säädökset, hankkeen kalleus suhteessa Oulun kaupungin resursseihin sekä huono kannattavuus.

Suomen ensimmäinen vesivoimalaitos Imatralla otettiin käyttöön vuonna 1928. Oulujoen rakentamisesta tehtiin jälleen aloitteita 1930-luvulla. Vuonna 1936 valtion koskitoimikunta esitti laajan yleissuunnitelman Oulujoen rakentamisesta. Pääpaino oli Merikosken, Pyhäkosken ja Niskakosken säännöstelyllä. Kalastusviranomaiset vastustivat voimalaitospatojen rakentamista vuoden 1902 vesioikeuslain perusteella. Vuonna 1939 vesioikeuslakiin kuitenkin hyväksyttiin muutos, joka mahdollisti myös ison lohijoen sulkemisen koko leveydeltään. Voimapaidon rakentajille ei laissa määrätty velvoitusta kalatien rakentamisesta, jos se aiheutti rakentajalle kohtuuttomia rasituksia.



Merikoski 1890-luvulla. Taustalla näkyy Tuiran pienistä puutaloista muodostuvaa asutusta. (Valokuva I.K. Inha / Museovirasto / Historian kuvakokoelma).

Lakimuutoksen taustalla oli nimenomaan Oulujoen vesivoimakysymys, ja ohjaava järjestelmä toimi senhetkisten hyötynäkökulmien mukaan.⁵

Päätös voimalaitoksen rakentamisesta Merikoskeen tehtiin Oulun kaupunginvaltuustossa 1.8.1939. Voimalaitoksen rakennustyöt käynnistettiin maansiirtotöillä syksyllä 1939. Rakennustyöt keskeytyivät talvisodan vuoksi mutta jatkuivat edelleen vuoden 1940 kesällä. Merikosken voimalaitostyömaalla oli jatkosodan aikana 300–400 työntekijää, sodanjälkeisinä vuosina 600 työntekijää. Rakentaminen toteutettiin Oulun kaupungin omana hankkeena. Rakentamista varten perustettiin yhtiö, jolle annettiin nimeksi Oulujoki Osakeyhtiö.⁶

⁵ Enbuske 2010, 310-313.

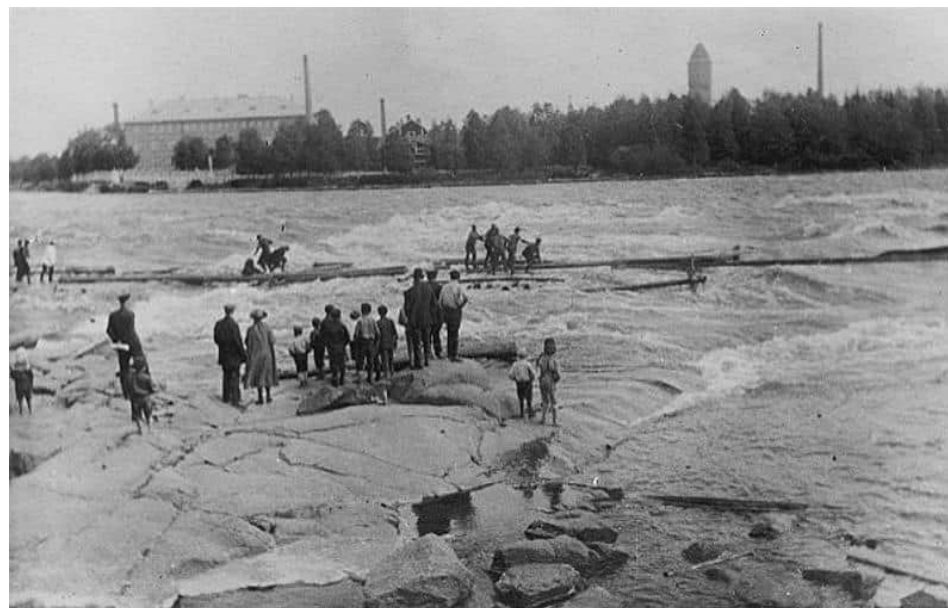
⁶ Enbuske 2010, 312-315; *Vesipeilin vuosisadat* 2021 79-83.

Voimalaitoksen rakentaminen edellytti valtavia maansiirtotöitä. Voimalaitos rakennettiin Merikosken Tuiran puoleiselle rannalle. Voimalaitoksen yläkanava erotettiin Oulujoesta pitkittäisellä lamellipadolla. Yläkanavasta vesi ohjattiin voimalaitoksen turbiinien läpi ja edelleen pitkän alakanavan kautta Hartaanselälle. Kallioon louhittu alakanava erotti Toivoniemen Tuirasta erilliseksi saareksi.

Alakanavan louhimisen yhteydessä huomattiin, että maamassojen sijoittamisesta oli koitumassa ongelma. Tämän ratkaisemiseksi Oulun kaupunki järjesti vuonna 1942 suunnittelukilpailun, jossa tehtävänä oli suunnitella Merikosken voimalaitoksen julkisivut ja esittää ratkaisu maa-ainesten sijoittamiseen. Tavoitteena oli myös alueen silta- ja liikennejärjestelyiden ratkaiseminen, sillä Oulujoen yli johtavat huonokuntoiset sillat oli tarkoitus uusida. Alueelle toivottiin sijoitettavan mm. julkisia rakennuksia, kansanpuisto, urheilukenttä ja uimaranta.

Kilpailun tulosten perusteella voimalaitoksen julkisivut päätettiin toteuttaa arkkitehti Bertel Strömmerin esittämien luonnosten mukaisesti. Alueen asemakaava päätettiin laatia arkkitehti Alvar Aallon kokonaissuunnitelman pohjalta.⁷

Merikosken voimalaitoksen patorakenteet (Oulujoen halkaiseva pitkä lamellipato ja joen poikki kulkeva säännöstelypato) sekä Arkkitehti Bertel Strömmerin suunnittelema betonirunkoinen koneasema valmistuivat vuonna 1948. Voimalaitoksen ensimmäinen generaattori käynnistettiin toukokuussa 1948. Toinen generaattori valmistui vuonna 1950 ja kolmas vuonna 1954. Voimalaitoksen putouskorkeus oli 11 metriä. Vuonna 1997 padotuskorkeutta nostettiin noin puolella metrillä, tavoitteena oli estää suppopatojen muodostuminen ja samalla saada voimalaitokselle lisää tehoa.⁸



Merikoski ja Lassinkallio 1920-luvun tienoilla. Lassinkallio jäi voimalaitoksen rakentamisen yhteydessä patoaltaan alle. Kuvassa taustalla näkyy Oulun lääninsairaalan (Lasarettin) rakennuksia ja Veljekset Åströmin nahkatehtaan vesitorni. (Kuva Lusto – Suomen Metsämuseo / Metsähallituksen Insinööriosaston kokoelma).

⁷ *Vesipeilin vuosisadat* 2021 80-81.

⁸ Enbuske 2010, 312-315; *Vesipeilin vuosisadat* 2021 79-83; Merikoski / VekuVaku.



Merikosken voimalaitos vuonna 1981. (Kuva Museovirasto / Historian kuvakokoelma / Teuvo Kanerva).



Oulunjoen uittoyhdistyksen varastoaluetta vuonna 1966, taustalla Merikosken voimalaitos. Kuvassa vasemmalla näkyy yläkanavaa Oulujoen uomasta erottava pitkittäinen lamellipato. Taustalla näkyvät Toivoniemen korkeat kerrostalot. (Kuva Museovirasto / Historian kuvakokoelma / Teuvo Kanerva).



Uimareita Tuiran uimarannalla vuonna 1966. (Kuva Teuvo Kanerva / Museovirasto / Historian kuvakokoelma).

4.4 Tuiran uimaranta

Tuiran uimarannan perustaminen liittyy Merikosken voimalaitoksen suunnitteluun. Merikosken suunnittelusta järjestettiin vuonna 1942 kutsukilpailu. Kilpailuohjelmassa yhtenä ehtona oli *”Tuiran puoleinen ranta-alue on järjestettävä puistoiksi, tonttialueiksi ja mikäli mahdollista varattava tila uimarannalle (esim. rautatiesillan alapuolelle).”* Kilpailun voitti koskiympäristön suunnittelun osalta arkkitehti Alvar Aalto.

Tuiran uimaranta on osa Alvar Aallon laatimaa Koskikeskuksen suunnitelmaa. Uimarannan alueen järjestelyt on suunniteltu arkkitehti Alvar Aallon laatimassa asemakaavassa, joka on vahvistettu vuonna 1949. Vanhemmissa asemakaavoissa Tuiran rannat on osoitettu viheralueina.

Tuiran uimarannalla on jo 1950-luvun alussa ollut uimala/huoltorakennus. Se lie nee rakennettu jo uimarannan rakentamisen yhteydessä. Satulakattoinen, paviljonkimainen rakennus näkyy vuoden 1961 ilmakuvasa ja vuonna 1966 otetussa valokuvassa. Rakennus sijaitsee likimain samalla paikalla ja on myös pohjamuodoltaan hyvin saman kaltainen kuin nykyinen, vuonna 1984 rakennettu uimalarakennus.

Merikosken voimalaitoksen rakentamisen aikaan Tuiran puolella rannassa kulki rautatie, joka erkani Oulusta Kemiin johtavasta rautatiestä voimalaitostyömaalle johtavana pistoraiteena. Kyseessä oli voimalaitostyömaata varten rakennettu väliaikainen rata, joka purettiin voimalaitoksen valmistumisen jälkeen. Pääradasta jokirantaan kaartuva rata näkyy selvästi vuoden 1947 ilmakuvasa. Vuoden 1961 ilmakuvasa radan linjaus näkyy edelleen, vaikka rata onkin jo purettu. Tuiran rannassa kulkeva kevyenliikenteen reitti noudattaa nykyään edelleen uimarannan kohdalla ja sen itäpuolella purettu radan linjausta, eli radan sijaintipaikka näkyy voimalaitoksen rakentamisen historiasta kertovana muistumana maisemassa. Nykyään jokirannasta Rautasillalle ja Tulliväylälle nouseva kevyenliikenteen reitti erkaantuu Lehtorannan kohdalla vanhasta ratalinjasta, mutta maastoon muodostunut oikoreitti noudattaa edelleen radan linjausta.



Näkymä Tuiran uimarannalta kohti Rautasiltaa vuonna 1953. Rannan tuntumassa on pientaloista muodostuvaa asutusta 1900-luvun alusta. (Kuva Lusto – Suomen Metsämuseo / Uittoteho ry:n kokoelma).



Tuiran uimarannalla on ollut uimala/huoltorakennus jo aikaisemmin, ennen nykyistä uimalarakennusta. Vanhempi rakennus näkyy vuonna 1966 otetussa valokuvassa. Rakennuksen keskiosassa on baari, jossa on rannan puolella suuret ikkunat. Siipiosissa on ikkuna-aukotuksesta päätellen pukuhuoneita ja mahdollisesti huoltotiloja. Ulkoasustaan päätellen ja kartta-aineistojen perusteella arvioituna rakennus on peräisin 1950-luvun alkuvuosilta. (Kuva Teuvo Kanerva / Museovirasto / Historian kuvakokoelma).



Tuiran ranta vuosien 1947, 1961 ja 2017 ilmakuvissa. (Kuvat MML Paikkatietoikkuna / Historialliset ilmakuvat). Voimalaitostyömaalle johtavan pistoraitteen linjaus näkyy maisemassa edelleen, Oulujoen pohjoisrannalla kulkeva kevyenliikenteen reitti noudattaa vanhaa ratalinjausta. Tuiran uimarannan länsipuolella reitti kääntyy lähemmäksi rantaa Alvar Aallon laatimassa vuoden 1949 asemakaavassa osoitetulle paikalle.

4.5 Uimarannan alue ilmakuvissa

1939



(Ilmakuva Oulun kaupunki / Karttapalvelu)

Vuoden 1939 ilmakuvassa Tuirassa on pienistä puutaloista muodostuvaa asutusta. Vanhin asutus muodostaa jokirannan tuntumaan tiiviin, rakenteeltaan hieman epäsäännöllisen kokonaisuuden. Uudemmissa, 1920- ja 1930-lukujen korttelialueilla asuinrakennukset sijaitsevat rinnakkain teiden varsilla. Niiden takana on istutettuja vehreitä piha-alueita, pihoilla näkyy mm. marjapensaita. Muita kookkaampana kuvan vasemmassa yläkulmassa erottuu vuonna 1938 valmistunut kaksikerroksinen asuinkerrostalo-elokuvateatteri (nykyinen Elokuvateatteri Star).

Oulusta pohjoiseen kohti Kemiä johtava rautatie kulkee Oulujoen yli teräsristikosilta pitkin (nykyinen Rautasilta). Oulujoki virtaa vielä vapaana. Rautasilan alla ja Tuiran rannan tuntumassa Lassinkallion kohdalla näkyy Merikosken kuuhuja.

Rautasilan luoteispuolella erottuu Puutteenperän alue (nykyinen Lehtoranta). Alue muodostui aikanaan vähävaraisten käyttöön suunnitelluista pienistä tonteista. Puutteenperän pohjoispuolella on pieniksi palstoiksi jaettuja rakentamattomia alueita.

Oulujoen pohjoisranta on nykyisen Tuiran uimarannan tuntumassa rakentamattomaa aluetta. Ilmakuvasta päätellen asuinkortteleiden ja Oulujoen väliin rajautuvilla alueilla on pieniä peltoalueita tai viljelypalstoja. Maisema on avointa. Joen partaalla kulkee rannan myötäinen kapea tie. Tien vieressä on pieni satulakattoinen vaja, lato tai muu talousrakennus.

1947



(Ilmakuva Maanmittauslaitos / Paikkatietoikkuna / Historialliset ilmakuvat)

Vuoden 1947 ilmakuvassa Merikosken voimalaitoksen rakennustyöt ovat käynnissä. Lassinkallion kohdalle on jo valmistunut säännöstelypato, josta vesi voidaan johtaa avattavien patoluukkujen kautta voimalaitoksen ohi. Voimalaitoksen patoallas, sitä reunustava pitkittäinen lamellipato ja säännöstelypadon jatkeena oleva silta ovat vielä rakenteilla. Joki laskee edelleen säännöstelypadon kautta vanhaan Merikosken uomaan.

Voimalaitostyömaalle johtaa rautatieltä pistoraide. Se kaartuu rautatiesillan pohjoispuolelta kohti rantaa ja kulkee rannan tuntumassa voimalaitoksen patoaltaan vierelle. Radan lähituntumassa on varastoalueita.

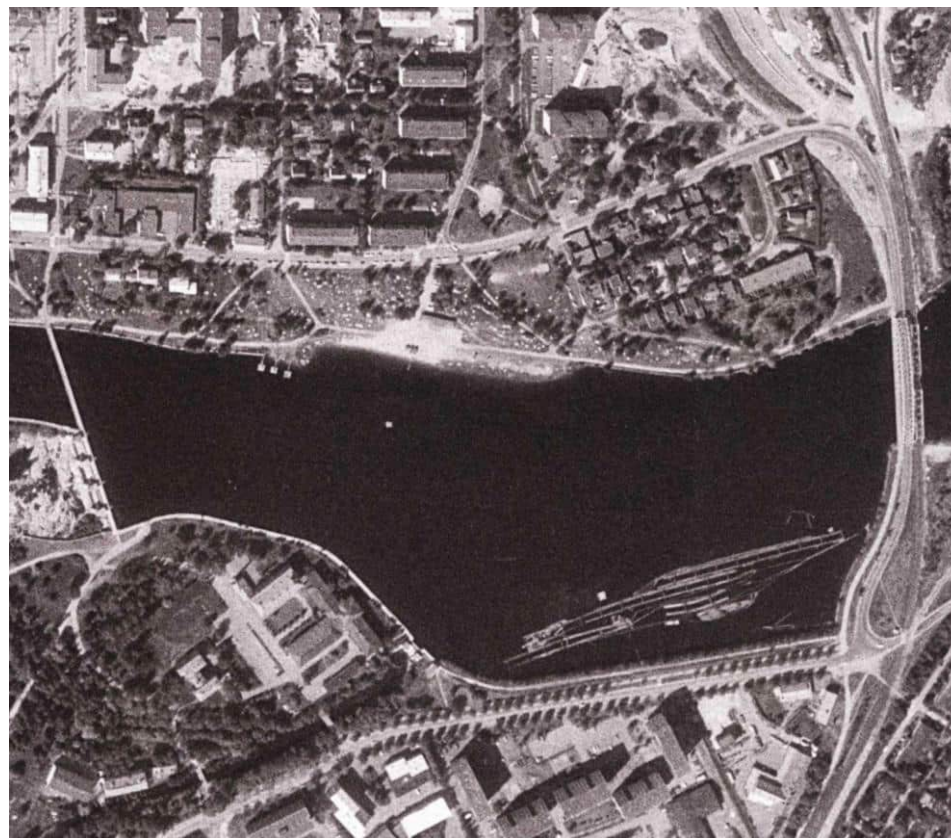
Nykyisen Tuiran uimarannan tuntumassa rakentamattomilla alueilla on pieniä palstoja. Pistoraide katkaisee yhteyden jokirantaan. Myös Puutteenperän pohjoispuolella on palstoja.

1961



Tuiran uimaranta näkyy vuoden 1961 ilmakuvassa. Kevyenliikenteen reitin varressa rannan puolella on hiekkaranta. Keskellä ranta-aluetta kevyenliikenteen reitin pohjoispuolella on kahvila-huoltorakennus. Huoltorakennuksen edustalla on laituri ja sen vieressä ponttoni. Huoltorakennuksen pohjoispuolella on kaksi kenttää, joista toinen lienee varattu pysäköintialueeksi. Uimaranta-aluetta ympäröivät avoimet viheralueet. Puustoa on hyvin vähän. Rannan suuntaisen kadun (nykyinen Koskitie) varressa rannan puolella on avoimia viheralueita, jotka jatkuvat viheralueena kohti pohjoista. Uimarannan koillispuolella sijaitsevan Puutteenperän alueen pohjoispuolella on edelleen näkyvissä jälkiä pienistä viljelypalstoista. (Ilmakuva MML Paikkatietoikkuna / Historialliset ilmakuvat)

1980



Vuoden 1980 ilmakuvassa näkyy Tuiran uusiutuminen: pienet puutalokorttelit ovat alkaneet korvautua kerrostalokortteleilla. Rautasilta on muutettu rautatiesillasta maantiesillaksi ja sen rinnalle on rakennettu uusi teräsristikkorakenteinen rautatiesilta. Koskitie on linjattu kulkemaan Puutteenperän (Lehtorannan) läpi rautatien varteen ja siitä edelleen Rautasillalle ja kaupunkia kohti. Tuiran uimarannan pohjoispuolelle on rakennettu kookkaita kerrostaloja. Uimarantaa ympäröivät viheralueet ovat alkaneet muuttua avoimista, puuttomista alueista vehreiksi puistoalueiksi. Uimarannan läpi kulkee kevyenliikenteen reitti. Uimarannan länsilaidalla joella erottuvat matonpesulaiturit. (Ilmakuva Oulun kaupunki / Karttapalvelu)

1999



Tuiran uimaranta vuoden 1999 ilmakuvassa. Tuiran kaupunginosa on rakentunut kerrostalovaltaiseksi alueeksi. Uimarannan alue on osa Oulujokivarren viheraluetta. Uimarannalla on vuonna 1984 rakennettu uusi uimalarakennus, joka sijaitsee likimain samalla paikalla kuin vanhempi uimala/huoltorakennus. Uimalan edustalla jokivarressa on hiekkaranta. Jokea myötäilevä kevyenliikenteen reitti kulkee uimalan ja rannan välistä. Hiekkarantaa ympäröivät puustoiset nurmialueet. Kuva on otettu kesäaikana ja nurmialueita täplittävät auringonottajien huovat ja rantapyyhkeet. Uimalarakennuksen itäpuolella on Tuiran asukasyhdistyksen 1990-luvulla tekemä lentopallokenttä. Uimarannan länsipuolella on matonpesulaitureita. (Ilmakuva Oulun kaupunki / Karttapalvelu)

2020



Tuiran uimaranta vuoden 2020 ilmakuvassa. Uimaranta on likimain samassa asussa kuin 1990-luvulla. Rannan tuntumaan hiekkarannan itäpuolelle on rakennettu toinen hiekkapintainen lentopallo/pelikenttä. Sen ja hiekkarannan välissä on pukukoppeja. (Ilmakuva Oulun kaupunki / Karttapalvelu)

5 ASEMAKAAVAT

5.1 Tuiran ja Alalaanilan asemakaava 1914 – arkkitehti Bertel Jung

Tuiran kaupunginosan ensimmäinen asemakaava, Oulun kaupungin Tuiran ja Alalaanilan tilan järjestämisehdotus, on vahvistettu Oulun kaupunginvaltuustossa 10.6.1915. Suunnitelman on laatinut helsinkiläinen arkkitehti Bertel Jung ja se on päivätty 24.7.1914.

Tuiran ja Alalaanilan asemakaavassa olemassa oleva rakennuskanta esitetään korvattavaksi uudella korttelirakenteella. Tuiran kaupunginosaan osoitetaan suuria kortteleita, joissa rakennukset sijaitsevat katujen varsilla. Korttelirakenteesta poikkeaa Puutteenperä (nykyinen Lehtoranta), jonne osoitetaan pieniä asuinrakennuksia. Puutteenperän pohjoispuolelle osoitetaan tontti kookasta koulurakennusta varten.

Tuiran uimarannan alue kuuluu asemakaavassa Oulujokivarren puistoalueeseen. Puistoaluetta rajaa olemassa olevan tien paikalle osoitettu katu. Rannan tuntumassa puistoalueen halki kulkee puistutusten molemmiin puolin rajaama reitti. Viheralueilla on istutusten reunustamia aukioita tai kenttiä.

Asemakaavassa on varauduttu Merikosken voimalaitoksen rakentamiseen: likimain nykyisen uimarannan kohdalle kaavakartalle on osoitettu voimalaitokselle johtava Oulujoesta erkaneva kanava.



Tuiran uimarannan alue Tuiran ja Alalaanilan asemakaavassa. (Kartta Oulun kaupunginarkisto).

5.2 Koskialueen asemakaava 1949 – arkkitehti Alvar Aalto

Oulun kaupungin keskustan koskialueen asemakaavan muutos on vahvistettu sisäasianministeriössä 31.10.1949. Asemakaavan on laatinut arkkitehti, professori Alvar Aalto. Asemakaava pohjautuu Koskikeskus-suunnitelmaan, jolla Aalto voitti Oulujoen suiston suunnittelusta järjestetyn kutsukilpailun vuonna 1942. Oulun Koskikeskus sai nimensä Aallon kilpailuehdotuksesta.

Asemakaavan kattamaan alueeseen kuuluvat Oulujoen ranta-alueet ja suistoalueen saaret (Kuusisaarta lukuun ottamatta): pohjoisessa asemakaava-alue rajautuu Koskitiehen, idässä Rautasiltaan, etelässä Kasarmintiehen ja Pokkisenväylään ja lännessä Hartaanselkään. Merikosken voimalaitos, patosilta, patoallas ja alakanava on rajattu kaava-alueen ulkopuolelle.

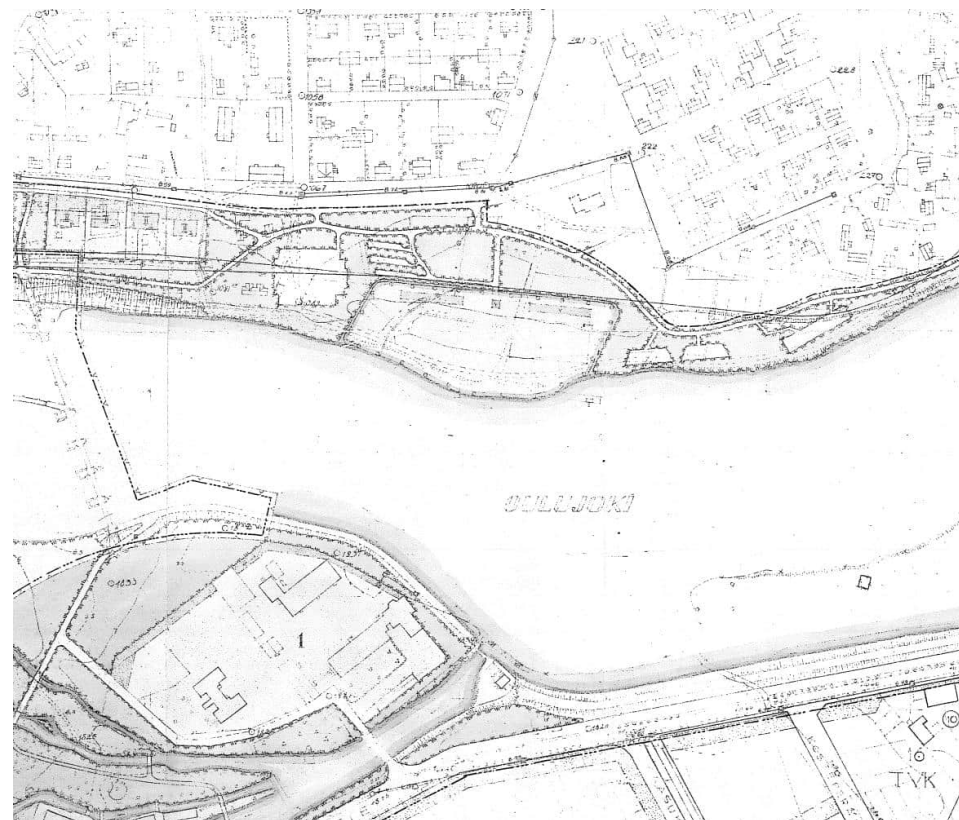
Asemakaavassa Oulujoen pohjoispuolen ranta-alueet osoitetaan nykyisen Tuiran uimarannan tienoilla pääasiassa puistoalueina. Puiston halki kulkee joen suuntainen kevyenliikenteen reitti, Matinpolku. Uimaranta osoitetaan asemakaavassa urheilualueena. Se sijaitsee paikalla, jolla rantaviiva kaartuu leveänä niemekkeenä – rantaviivan muoto on erilainen kuin nykyään. Keskelle uimaranta-alueita asemakaavassa osoitetaan yleinen rakennus (Y). Sen molemmin puolin osoitetaan suuremmat, pitkänomaiset yleiset rakennukset (Y).

Lähellä jokirantaa kulkeva Matinpolku kaartaa uimarannan kohdalla rannan pohjoispuolelle kauemmaksi joesta. Puistoalueen keskelle uimaranta-alueen luoteispuolelle on asemakaavassa osoitettu avoin kenttä, jonne on kulku Matinpolulta. Uimarannan itäpuolella lähellä rantaa on hieman pienempiä kenttiä.

Uimarannan länsipuolella rannan tuntumassa sijaitsevilla tonteilla on pääasiassa kaksikerroksisia rakennuksia varten varattuja asuintontteja. Asemakaava-alueen pohjoispuolella näkyy Tuiran pientaloista muodostuvaa asutusta. Asemakaavan pohjana olevalla kartalla näkyy rautatiestä erkaneva pistoraide, joka kaartaa Oulujoen rantaan ja kulkee rannan tuntumassa Merikosken voimalaitokselle.

Tuiran uimarannan alue on käytännössä toteutettu hieman asemakaavasta poikkeavalla tavalla. Rannassa kulkeva kevyenliikenteen reitti on toteutettu Tuiran uimarannan kohdalla ja sen itäpuolella pois puretun pistoraiteen paikalle, eri

paikkaan kuin asemakaavassa. Uimarannan länsipuolella sijaitsevien asuinkortteleiden kohdalla rantareitin linjaus on toteutettu asemakaavan mukaisesti. Uimarannan huoltorakennus on rakennettu radan paikalle sijoittuvan kevyenliikenteen reitin pohjoispuolelle, hieman eri paikkaan kuin asemakaavassa.



Tuiran uimarannan alue Oulun kaupungin keskustan koskialueen asemakaavassa. (Kartta Oulun kaupunki / Karttapalvelu).

5.3 Tuiran kaupunginosan asemakaava 1954 – arkkitehti Niilo Mattila

Tuiran kaupunginosan asemakaava on päivätty 10.6.1953. Asemakaavan on laatinut Oulun ensimmäisenä kaavoitusarkkitehtina toiminut arkkitehti Niilo Mattila. Asemakaava on vahvistettu 17.12.1954.

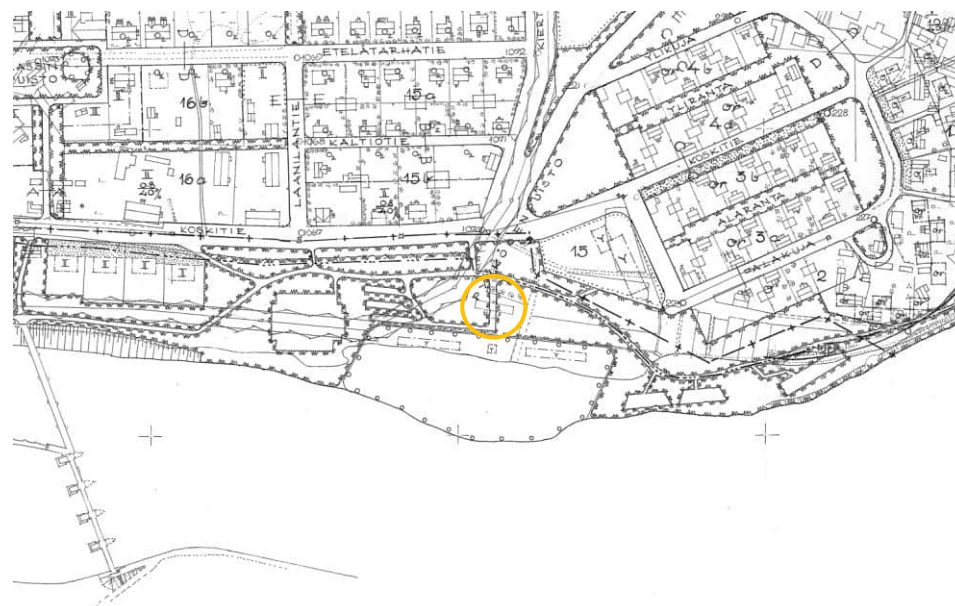
Asemakaava kattaa Tuiran kaupunginosan, rajautuen pohjoisessa ja idässä Oulusta pohjoiseen johtavaan rautatiehen ja lännessä Hartaanselkään. Etelässä asemakaava ei ulotu Oulujoen rantaan saakka. Koskitien eteläpuolisilla alueilla jäi edelleen voimaan vuoden 1949 asemakaava. Asemakaavan selostuksen mukaan asemakaavaan ”on liitetty mukaan prof. Alvar Aallon Koskikeskuksen vahvistetun asemakaavan Tuiraan liittyvät alueet.”⁹

Vuoden 1954 asemakaava ulottuu vain osalle Tuiran uimarannan aluetta. Kaava-alueeseen kuuluu osa uimarannan koillispuolella sijaitsevasta puistoalueesta: kaava rajautuu Koskialueen asemakaavassa osoitettuun kevyenliikenteen väylään, joka kaartuu uimarannan itäpuolella jokirannasta kohti Koskitietä.

Uimarannan koillispuolelle, uimarannan ja Lehtorannan väliin, osoitetaan asemakaavassa yleisten rakennusten korttelialue (Y).

Asemakaavan pohjakartalla näkyy Merikosken voimalaitokselle johtava pistoraide. Asemakaavaselostuksen mukaan: ”Voimalaitokselle menevää rautatietä ei ole merkitty liikennealueeksi, koska sen merkitys voimalaitoksen valmistuttua vähenee, jollei käy aivan merkityksettömäksi.”¹⁰

Asemakaavan pohjakartalla näkyy uimarannalla sijainnut huoltorakennus. Rakennus on tämän perusteella pääteltyä ollut olemassa jo vuonna 1953.



Tuiran uimarannan alue Tuiran kaupunginosan asemakaavassa. Asemakaavan laatimisen aikaan jo olemassa ollut uimala/huoltorakennus on osoitettu kartalla ympyröitynä. (Kartta Oulun kaupunki).

⁹ Tuiran kaupunginosan asemakaavaselostus.

¹⁰ Tuiran kaupunginosan asemakaavaselostus.

5.4 Tuiran asemakaava 1969 – Arkkitehtitoimisto Irma ja Matti Aaltonen

Tuiran uimarannan alueella on edelleen voimassa Tuiran kaupunginosan asemakaavan muutos ja asemakaava, joka on vahvistettu 5.8.1969. Asemakaavan on laatinut Arkkitehtitoimisto Irma ja Matti Aaltonen.

Alkuperäinen asemakaava kattaa pohjoisessa ja idässä Oulusta Kemiin johtavaan rautatiehen, lännessä Toppilansalmeen ja Hartaanselkään ja etelässä Tuiranväylään ulottuvan alueen. Vuoden 1969 asemakaava on edelleen voimassa Koskitien eteläpuolella sijaitsevilla ranta-alueilla, vesialueilla Hartaanselän, Merikosen voimalaitoksen alakanavan ja patoaltaan alueilla sekä paikoin Tuirassa Koskitien pohjoispuolella.

Oulussa elettiin toisen maailmansodan jälkeen voimakasta väestönkasvun aikaa. Tuiran asemakaavan tavoitteena oli mahdollistaa alueen maankäytön tehostaminen uudella kerrostalovaltaisella rakentamisella. Asiaa puolsivat kaupungin keskustan läheisyys ja Tuiran liikenteellisesti edullinen asema. Tuiran asemakaava mitoitettiin 14 000 asukkaalle.

Vuoden 1969 asemakaavan kattamalla alueella oli kaavan laatimisen aikaan voimassa suuri määrä vuosien 1945–1968 välisenä aikana laadittuja asemakaavoja ja asemakaavanmuutoksia. Tuiran alue oli pääasiassa pientalovaltaista asutus-alueita, jolle viime aikoina oli rakennettu myös kerrostaloja. Asemakaavaselostuksen mukaan suurin osa alueen rakennuskannasta oli vanhoja heikkokuntoisia yksi- ja kaksikerroksisia puisia asuinrakennuksia.

Uudessa asemakaavassa Tuiraan osoitettiin kerrostalokortteleita. Kaavaselostuksen mukaan kaavaohjelman mukainen tehokkuus oli saavutettavissa ainoastaan kerrostalorakentamisella. Selostuksen mukaan periaatteellisena järjestelyinä oli kerroskorkeuden pienentäminen etelään päin. Tällä järjestelyllä mainittiin saatavan valaistuksellisesti edullisin tulos sekä näköalat avatuiksi asunnoista edullisimpiin ilmansuuntiin, Oulujoelle ja merelle. Asemakaavassa purettavien

¹¹ Tuiran kaupunginosan asemakaavan muutos ja asemakaava, Asemakaavan selostus, 9.5.1969; Tuomaala 2015.

puutalojen tilalle suunniteltujen kerrostalojen kerroskorkeus vaihteli kolmesta viiteentoista.¹¹

Asemakaavan selostuksessa mainittiin alueen eteläiset ja läntiset ranta-alueet maisemallisesti merkittävinä alueina. Asemakaavassa peruslähtökohtana oli liikenteellisen perusrungon aikaansaaminen. Jalankulku oli mahdollisuuksien mukaan erotettu moottoriajoneuvoliikenteen väylistä ohjaamalla se puistovyöhykkeille. Kaavaselostuksen mukaan Oulujoen rantakaistan merkitys maisemallisena tekijänä yhdistyi hyvin häiriöttömään jalankulkuväylään.

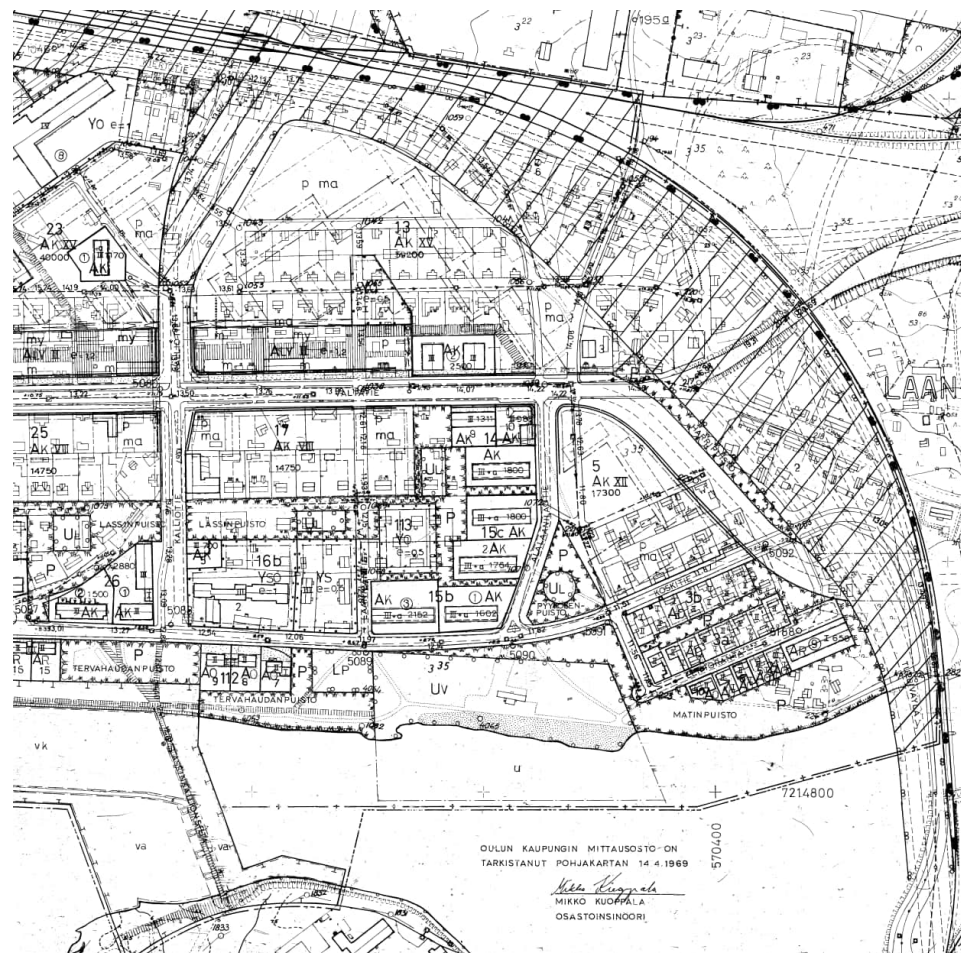
Asemakaavan selostuksen mukaan maisemallisesti arvokkaat puistot ja vapaa-alueet pyrittiin mahdollisuuksien mukaan suojelemaan. Puistot järjestettiin pitkiksi jatkuviksi vyöhykkeiksi, jolloin ne voivat toimia myös jalankulkuväylinä. Raatin urheilukeskuksen läheisyyden vuoksi Tuiraan ei katsottu aiheelliseksi sijoittaa enempää kuin kaksi urheilu-(peli)kenttää lähinnä koulujen käyttöön. Tuiran uimalan mainittiin säilyvän nykyisellä paikallaan Oulujoen varrella.¹²

¹² Tuiran kaupunginosan asemakaavan muutos ja asemakaava, Asemakaavan selostus, 9.5.1969.

Asemakaavassa Tuiran uimarannan alueelle osoitetaan uimalaitos tai -ranta (UV). Uimarannan edustalle vesialueelle osoitetaan vesialueen osa, jolle saadaan rakentaa uimarantaan liittyviä laitteita (u). Asemakaavan pohjakartalla näkyy uimarannalla sijaitseva uimala/huoltorakennus. Oulujoen rantaa myötäilevä kevyenliikenteen reitti kulkee vanhaa ratalinjaa myöten uimalarakennuksen ja rannan välissä.

Uimarantaa ympäröivät molemmin puolin puistoalueet (P) Tervahaudanpuisto ja Matinpuisto. Uimarannan kohdalla Koskitien pohjoispuolella on Pyykösenpuisto. Uimarannan länsipuolella Koskitien varressa on pysäköimisalue (LP).

Uimarannan länsipuolella rannan tuntumassa, Oulujoen ja Koskitien välissä, on kaksikerroksisista omakotitaloista (AO) ja rivitaloista ja muista kytketyistä asuinrakennuksista (AR) muodostuvia korttelialueita. Koskitien pohjoispuolella on kolme-viisitoistakerroksisista kerrostaloista (AK) muodostuvia korttelialueita. Korkeimmat viisitoistakerroksiset kerrostalot osoitetaan sijoittuviksi Valtatien ja rautatien välisille alueille. Valtatietä reunustavat pääosin kaksikerroksisten yhdistettyjen liike- ja yleisten tilojen rakennusten korttelialueet (ALY) ja kolme-kahdeksankerroksisten asuinrakennusten korttelialueet (AK). Vanhalle Puutteenperän alueelle Tuiran uimarannan itäpuolelle osoitetaan asemakaavassa kaksikerroksisia omakotitaloja (AO).



Tuiran kaupunginosan asemakaavan muutos ja asemakaava, vahvistettu 5.8.1969. (Oulun kaupunki / Karttapalvelu).

6 RAKENNUKSEN KUVAUS

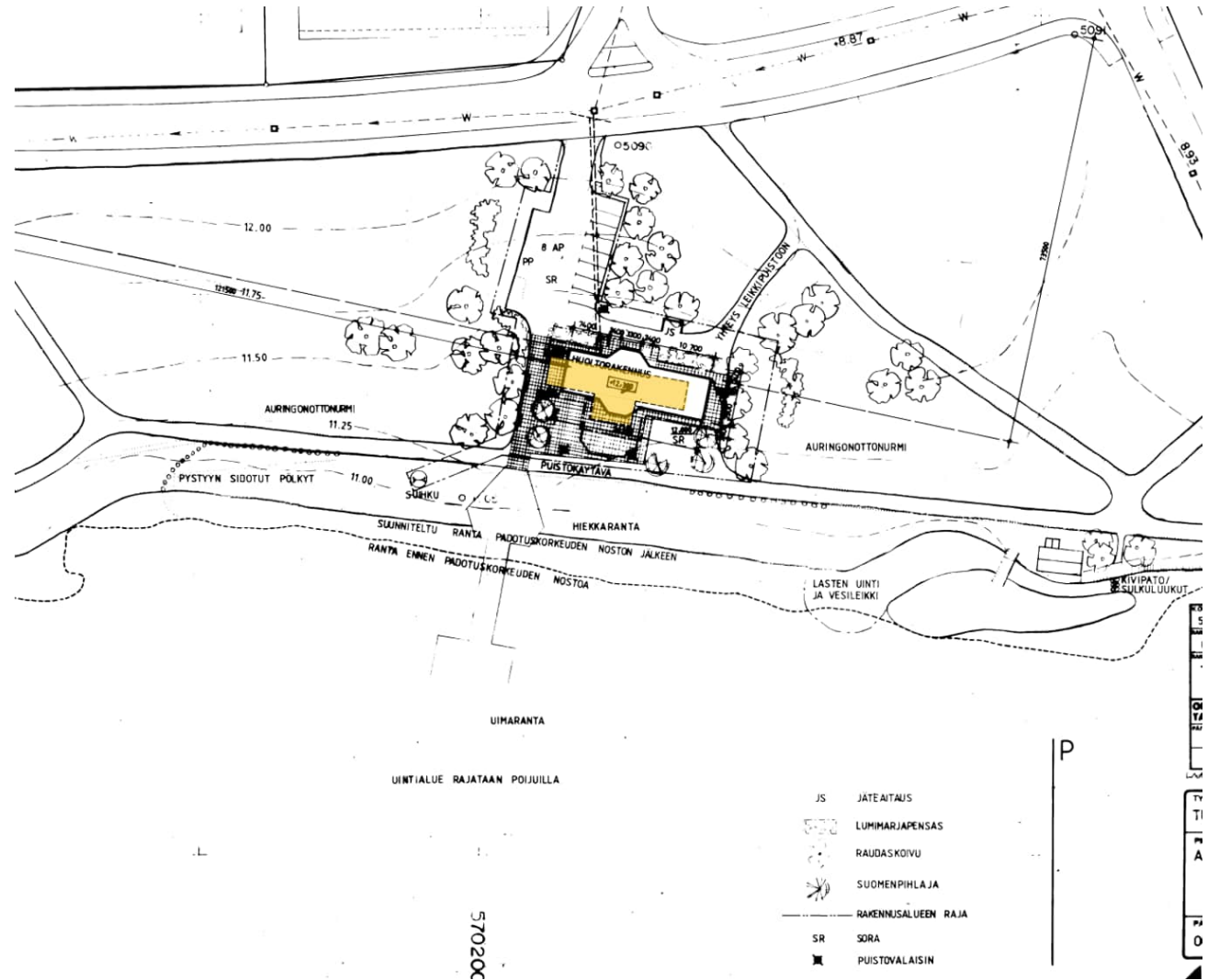
Nykyinen Tuiran uimalan rakennus on rakennettu likimain samalle paikalle kuin aikaisempi, 1950-luvun alussa valmistunut uimala/huoltorakennus. Vanhemman rakennuksen sijaintipaikka näkyy asemapiirustuksessa katkoviivalla. Se on korostettu asemapiirustukseen (viereinen kuva) keltaisella värillä.

Pysäköintialue on suunniteltu uimalarakennuksen pohjoispuolelle. Alueelle on varattu 8 autopaikkaa ja niitä vastapäätä tilaa polkupyörien pysäköintiä varten. Pysäköintialueen pintamateriaaliksi on määriteltävä sora. Pysäköintialuetta ympäröivät istutukset: rauduskoivut ja lumimarjapensaat.

Uimalarakennuksen ympärille on suunniteltu laatoitettu alue. Sen keskelle osoitetaan asemapiirroksessa kaksi suomenpihlajaa.

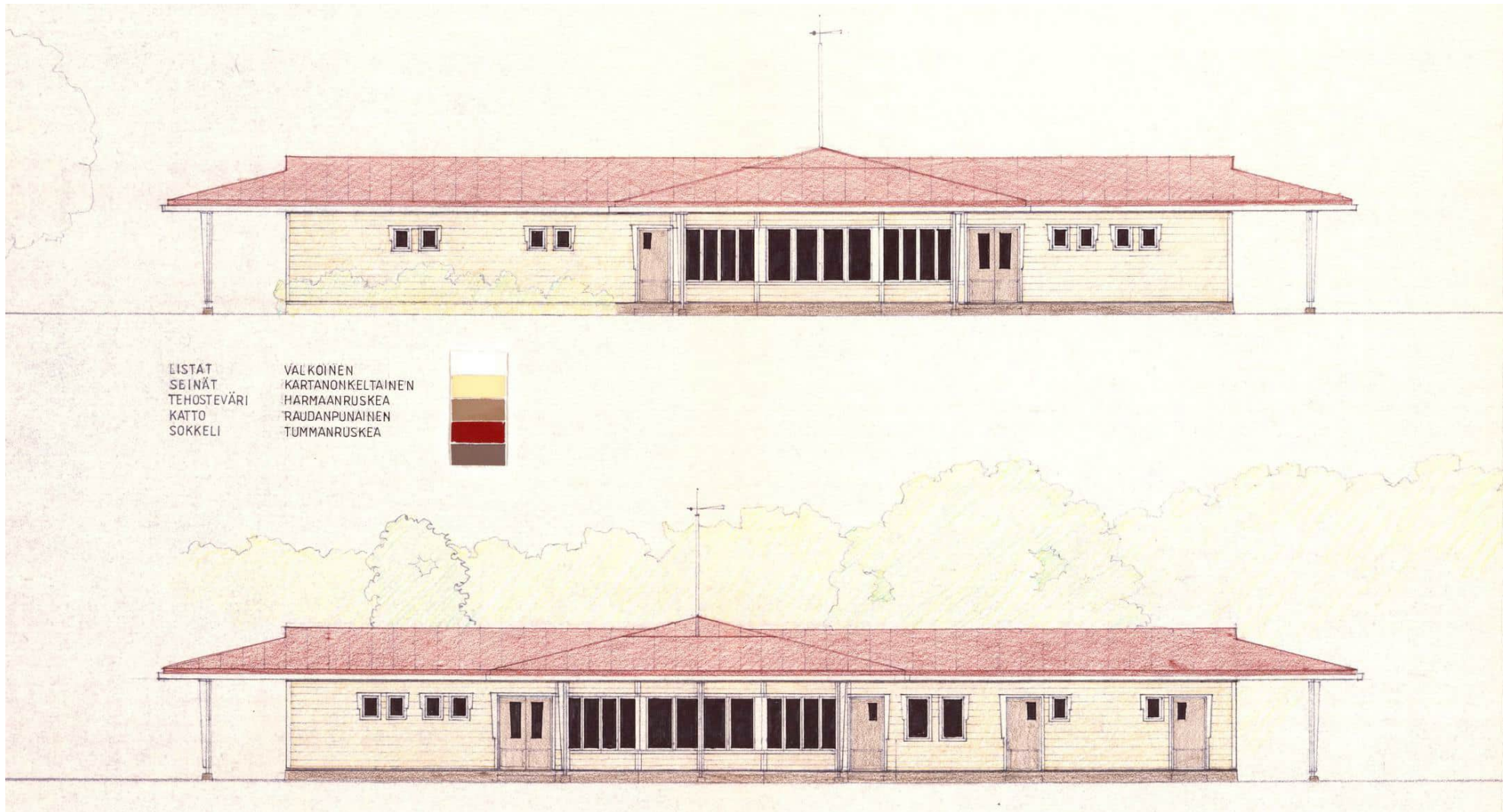
Uimalarakennuksen ja hiekkarannan välissä kulkee puistokäytävä. Puistokäytävää rajaavana rakenteena asemapiirroksessa osoitetaan pystyyn sidottujen pölkkyjen rivistöt. Rannan tuntumassa on ulkosuihku. Uimalan edustalla on laituri.

Asemapiirustuksessa uimarannan itä laidalle on suunniteltu lasten uinti- ja vesileikkipaikka rantaan ruopattavan kapean kanavan ja pienen saaren yhteyteen. Kanavaan esitetään kivipato ja sulkuluukut. Saareen johtaa pieni silta. Saaren tuntumassa on pieni, oletettavasti olemassa oleva rakennus.



Asemapiirros. Arkkitehtitoimisto Pekka Holma ja Markku Vuolteenaho Ky, 26.1.1984.

6.1 Rakennus alkuperäisessä asussaan



Julkisivut pohjoiseen ja etelään (Oulujoen suuntaan). Arkkitehtitoimisto Pekka Holma ja Markku Vuolteenaho Ky, 3.1.1984.

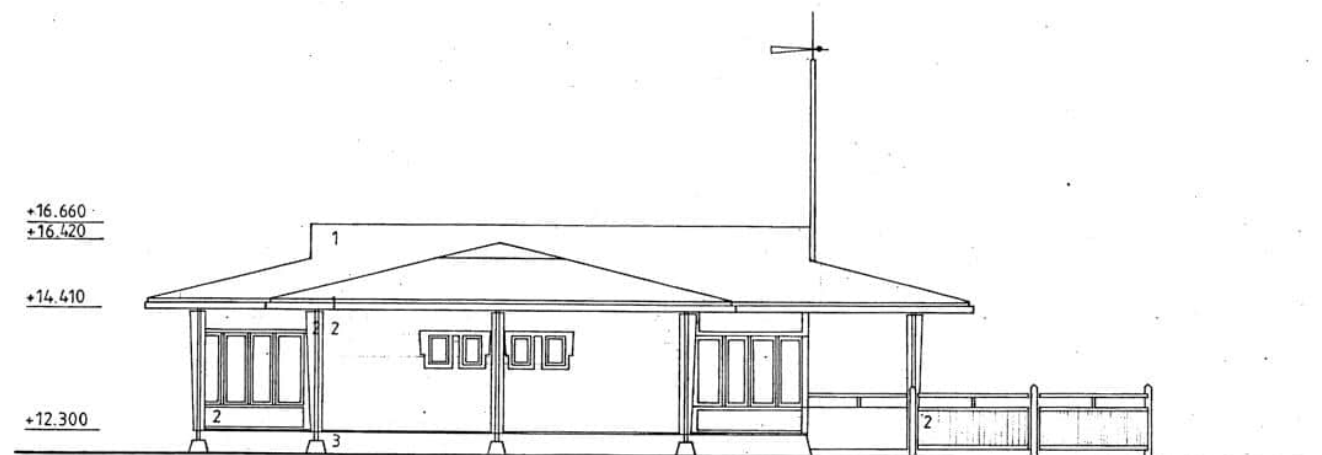
Tuiran uimala on yksikerroksinen, aumakattoinen rakennus. Rakennuksessa on vaakasuuntaisella ponttilaudoituksella verhoillut, keltaisiksi maalatut julkisivut. Nurkkalaudat sekä ovia ja ikkunoita kehystävät leveät vuorilaudat ovat valkoisiksi maalatut, samoin räystäslaudat ja päädyissä kattoa kannattavat pilarit. Kivijalka on maalaamatonta betonia. Katteena on punainen konesaumapeltikate.

Pohjamuodoltaan suorakaiteen muotoisen rakennuksen keskellä on molemmin puolin leveät erkkeerit, joiden kohdalla julkisivuilla on suuret ikkunat. Rannan puolella erkkerin kohdalla on osittain kaitettu laaja terassi (patio).

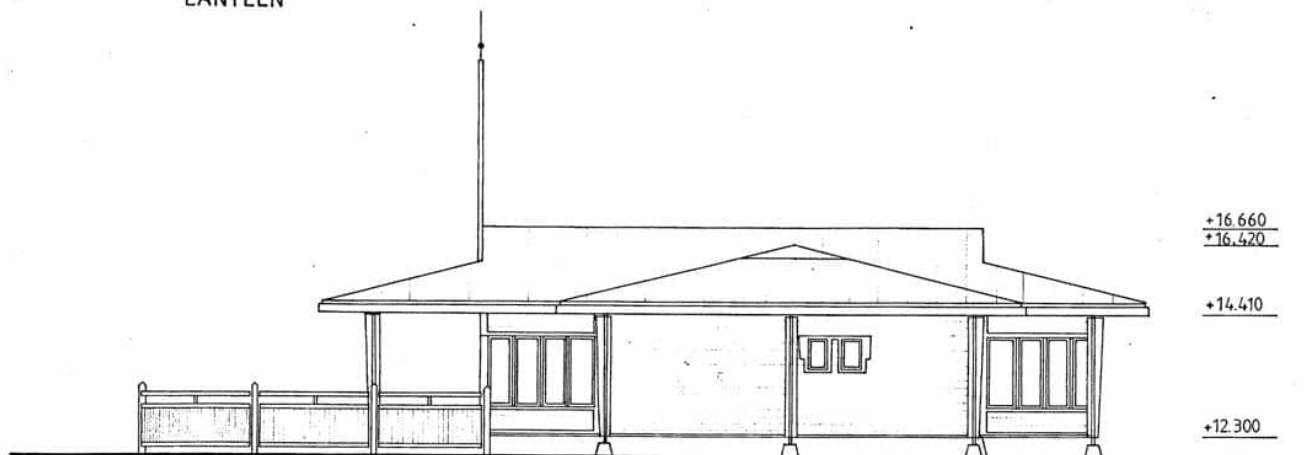
Rakennuksen keskiosassa sijaitsevat luonteeltaan julkiset tilat: rannan puolella on jokimaisemaan avautuva kahvio ja Koskitien puolella leikkihuone. Kahvioon on kulku pariovien kautta sekä uimaranan että Koskitien puolelta. Kahvion wc-tilat sijaitsevat sisäänkäyntien välissä. Keskellä rakennusta sijaitsevat henkilökunnan tilat: kioskin myyntitiski sekä vaatesäilytys-, wc-, siivous- ja varastotilat.

Rakennuksen päädyissä sijaitsevat luonteeltaan puoliyksityiset pukuhuonetilat, joissa on pienet yläikkunat. Lännen puoleisessa päädyssä sijaitsevat kesäpukuhuoneet. Idän puoleisessa päädyssä sijaitsevat talvipukuhuoneet, joiden yhteydessä on wc-tilat ja pesuhuoneet. Miehille ja naisille on erilliset pukuhuonetilat.

Kahvion vieressä rannan puolella on uimavalvojan huone. Sinne on kulku suoraan ulkoa sekä henkilökunnan eteiskäytävän kautta.



LÄNTEEN



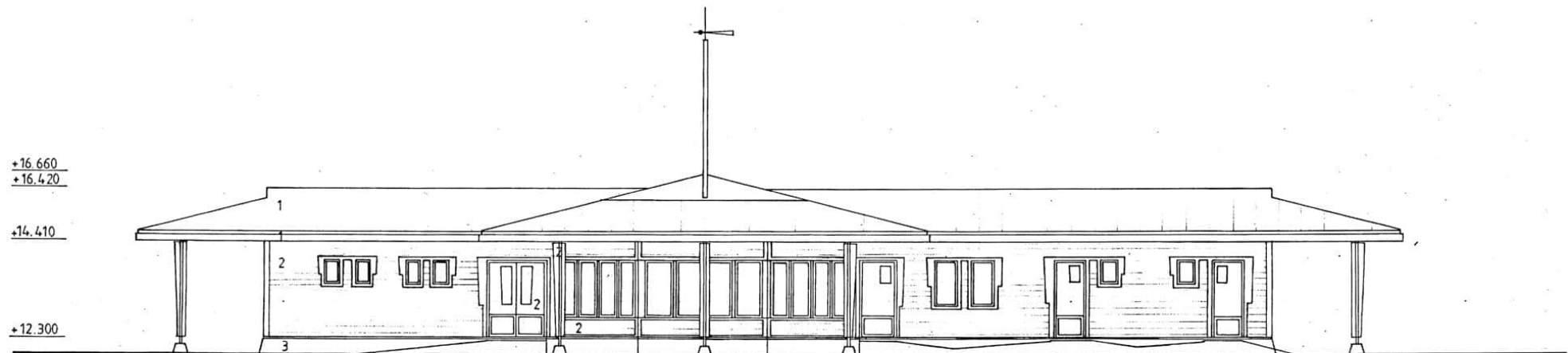
ITÄÄN

- 1 MUOVIP SINKKITTY TERÄSPELTI
- 2 MAALATTU PUU
- 3 MAALATTU BETONI

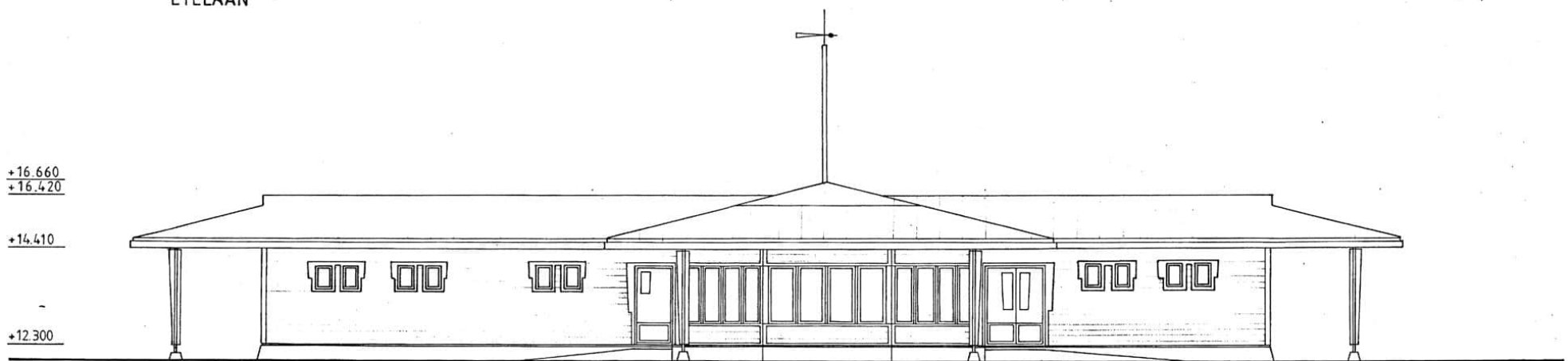
- LISTAT
- SEINÄT
- TEHOSTEVÄRI
- KATTO
- SOKKELI

- VALKOINEN
- KARTANONKELTAINEN
- HARMAANRUSKEA
- PUNARUSKEA RR VÄRIVALMIS N:O 8 TERRAKOTTA
- TUMMANRUSKEA

Päätyjulkisivut länteen ja itään. Arkkitehtitoimisto Pekka Holma ja Markku Vuolteenaho Ky, 26.1.1984.



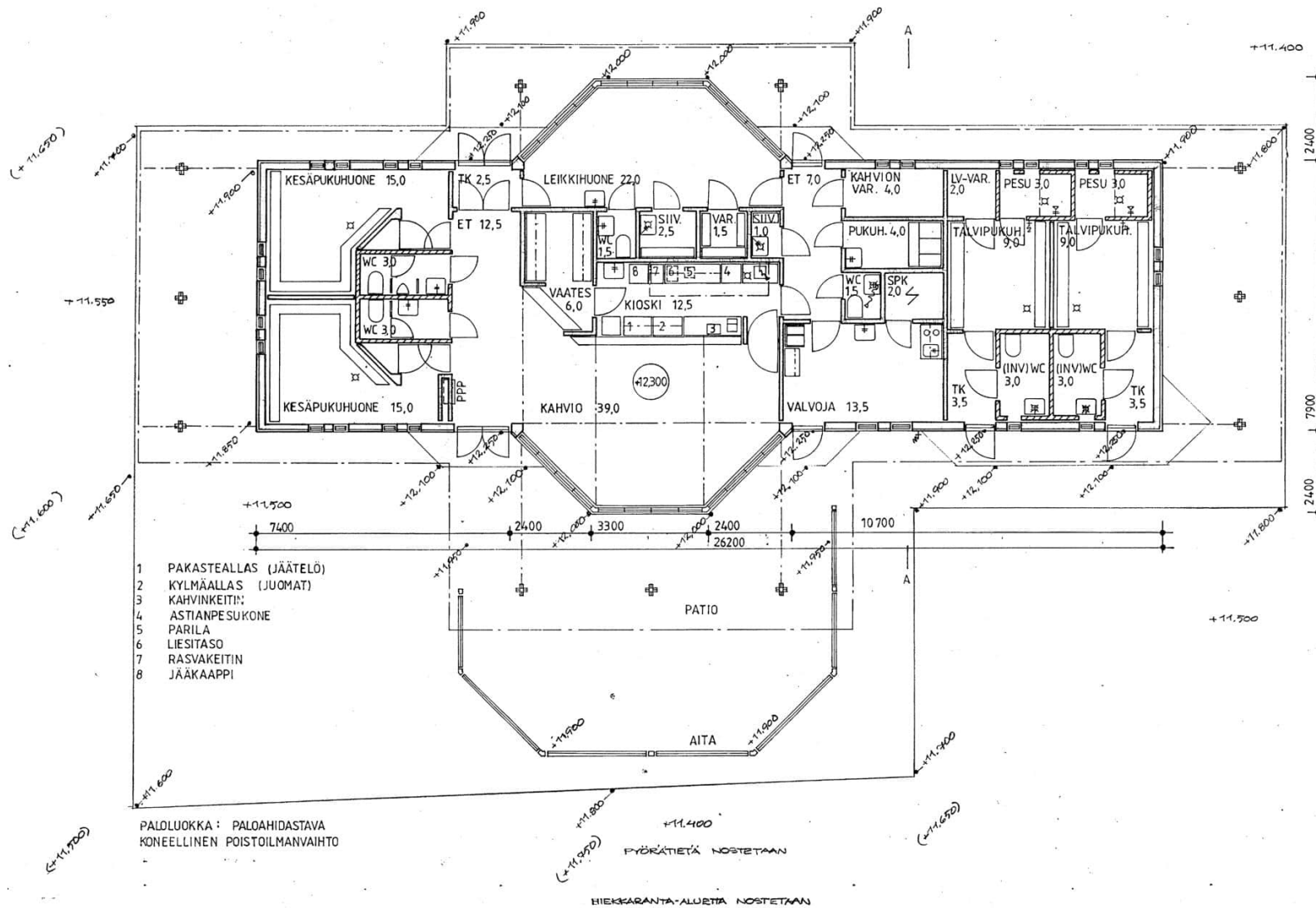
ETELÄÄN



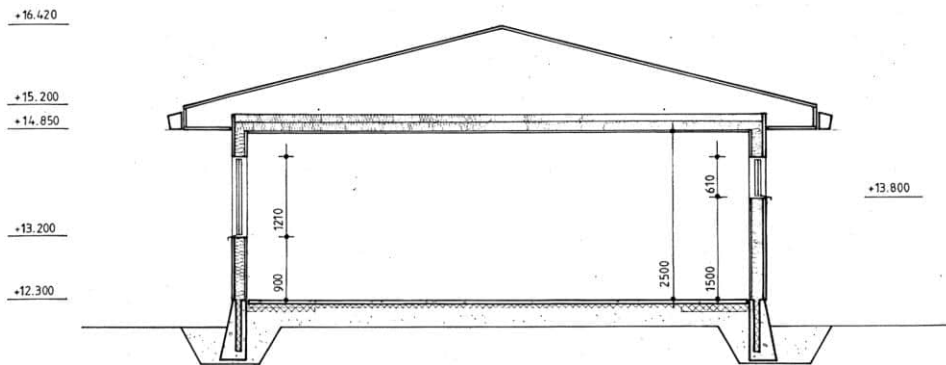
POHJOISEEN

- | | | | |
|---|----------------------------|-------------|---|
| 1 | MUOVIR SINKITYY TERÄSPELTI | LISTAT | VALKOINEN |
| 2 | MAALATTU PUU | SEINÄT | KARTANONKELTAINEN |
| 3 | MAALATTU BETONI | TEHOSTEVÄRI | HARMAANRUSKEA |
| | | KATTO | PUNARUSKEA RR VÄRIVALMIS N:O 8 TERRAKOTTA |
| | | SOKKELI | TUMMANRUSKEA |

Julkisivut etelään (Oulujoen suuntaan) ja pohjoiseen. Arkkitehtitoimisto Pekka Holma ja Markku Vuolteenaho Ky, 26.1.1984.



Tuiran uimalan huoltorakennus. Pohjapiirros. Arkkitehtitoimisto Pekka Holma ja Markku Vuolteenaho Ky, 26.1.1984. Keskellä rakennusta rannan puolella on kahvio, Koskitien puolella on leikkihuone. Sekä kahviossa että leikkihuoneessa on erkkeri ja leveät ikkunat. Rannan puolella kahvion edessä on terassi (patio). Kahvion henkilökunnan tilat sijaitsevat keskellä rakennusta. Lännen puoleisessa päädyssä on kahvion wc-tilat ja kesäpukuhuoneet. Idän puoleisessa päädyssä on talvipukuhuoneet, joiden yhteydessä on pesuhuoneet ja wc-tilat.



Tuiran uimalan huoltorakennus. (Leikkaus. Arkkitehtitoimisto Pekka Holma ja Markku Vuolteenaho Ky, 17.2.1984).

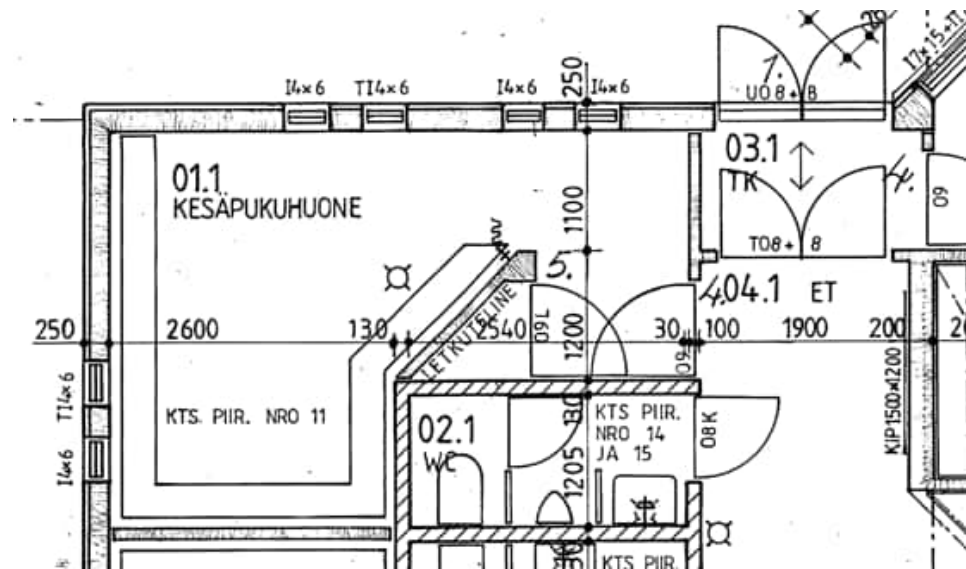
Rakennuksen perustukset ovat betonia. Alapohja on maanvarainen betonilaatta. Ulkoseinät ovat rankorakenteiset, kantava runko on puuta, eristeenä on mineraalivilla. Väliseinät ovat kuivissa tiloissa rankorakenteisia ja eristettyjä. Kesäpukuhuoneiden välissä sijaitsevien wc-tilojen sekä talvipukuhuoneiden wc-tilojen ja pesuhuoneiden väliseinät ovat muurattuja. Yläpohja on puurakenteinen, eristeenä on mineraalivilla.

Rakennuksen päädyissä huonekorkeus on 2,5 m. Kahvion kohdalla alakatto on korotettu.

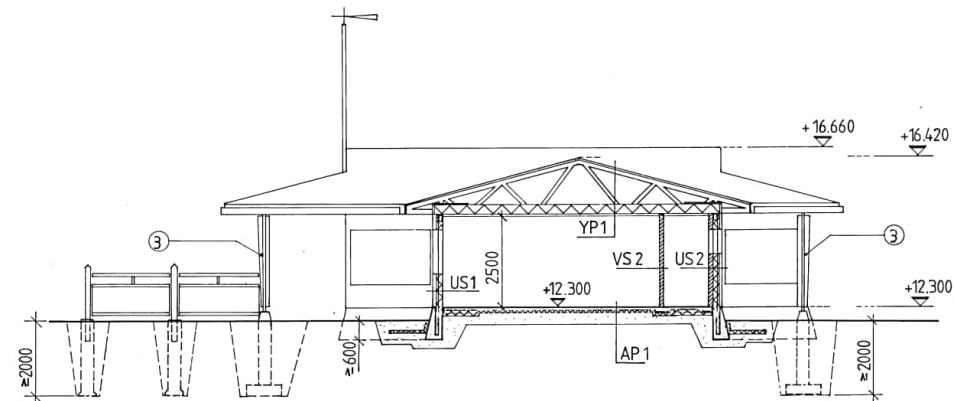
③ = ULKONA OLEVAT PILARIT OVAT RISTIN MUOTOISIA LIIMAPUUPILAREITA, JOTKA MUODOSTETAAN 2:STA VÄHINTÄÄN 150 x 50 TOLPASTA



Pilari. (Insinööritoimisto Pekka Heikkilä ky, 27.1.1984).



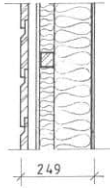
Ulkoseinät ovat rankorakenteiset. Wc-tilojen ja pesutilojen väliseinät ovat paikoin muuratut. (Ote pohjapiirroksesta. Tuiran uimalan huoltorakennus. Arkkitehtitoimisto Pekka Holma ja Markku Vuolteenaho Ky, 2.2.1984).



Rakennetyypit ja perustusten ja vesikaton rakenteet. (Leikkaus A-A. Insinööritoimisto Pekka Heikkilä ky, 27.1.1984).

US 1

1:10

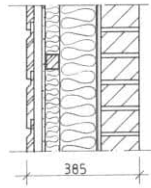


- 28 mm Pinta huoneselityksen mukaan
- 28 mm Ulkoverhouslauda UTK 28 x 170/RT 21-10174. Kiinnitys alustaan kuumasinkityillä nautoilla 60 x 21,3 kpl/lauda jokaisesta kiinnityskohdasta.
- 25 mm Pystykoolaus 25 x 100 k 600
- 12 mm Bitulitlevy
- 50 mm Rimat 50 x 50 k 600, rimaväleissä 50 mm mineraalivilla O1.045.
- 125 mm Pystyrunko 125 x 50 k ≤ 600, tolppaväleissä 125 mm min.villaa O1.045.
- 0,2 mm Nuovikalvo, saumat teipataan
- 9 mm FINNFLAKE-Koivulastulevy (Metsäliitto)
- Pinta huoneselityksen mukaan

7.2.84

US 2

1:10

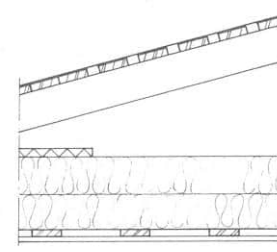


- 28 mm Pinta huoneselityksen mukaan
- 28 mm Ulkoverhouslauda UTK 28 x 170/RT 21-10174. Kiinnitys alustaan kuumasinkityillä nautoilla 60 x 21,3 kpl/lauda jokaisesta kiinnityskohdasta.
- 25 mm Pystykoolaus 25 x 100 k 600
- 12 mm Bitulitlevy
- 50 mm Rimat 50 x 50 k 600, rimaväleissä 50 mm mineraalivilla O1.045.
- 125 mm Pystyrunko 125 x 50 k ≤ 600, tolppaväleissä 125 mm min.villaa O1.045.
- 0,2 mm Nuovikalvo, saumat teipataan
- 15 mm Ilmarako
- 130 mm KÄHI-tiili
- Pinta huoneselityksen mukaan

7.2.84

YP1

1:10



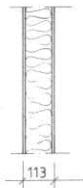
- 0,5 mm MUOVIPINNOITETTU konesaumattu teräsläpysate/RT 85-10087.
- 25 mm Teräsläpyn (SFS 650) perusaine on Z 1 A - 275 E, konesaumattava laatu, sinkkiä molemmilla puolilla yhteensä 275 g/m², pinnoitteet: Yläpinnassa juovakuivattu PVC-plastisoli 200 µm, alapinnassa epoksimaali ~12 µm.
- 30 mm Laudat 25 x 100 k 140, T 24, vähint. 2-aukkoisina, alusta laudoitetaan umpeen väystyillä, taitteissa ja piippujen ympärillä 1000 mm leveästi.
- 250 mm Tehdasvalmistetut naulalevyristikot k 900 rakennepiirustusten ja valmistajan suunnitelmien mukaan.
- 0,2 mm Tuulensuojamineraalivilla O3.030 1000 mm leveällä ulkoseinän viereisellä reuna-alueella, tiivis tuulensuoja myös lämmöneristeiden pystypinnalla ulkoseinänlinjalla.
- 16 mm Mineraalivilla, ryhmä O1.045
- Nuovikalvo, saumat teipataan.
- Verhouslauda ks. ark.
- Pinta huoneselityksen mukaan.

7.2.8

VS 1

1:10

Väliseinät yleensä

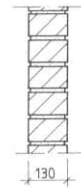


- 9 mm Pinta huoneselityksen mukaan
- 95 mm FINNFLAKE-koivulastulevy (Metsäliitto)
- Mitallistettu pystyrunko 95 x 50 k 600, tolppaväleissä mineraalivilla O1.045-95 mm
- 9 mm FINNFLAKE-koivulastulevy (Metsäliitto)
- Levytysten rakentamistoleranssit

130 mm

VS 2

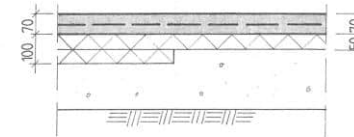
1:10



- Pinta huoneselityksen mukaan
- Holemmiin puolin puhtaaksi muurattu kalkkihiekka-kiviseinä. Tiilet erikoislaajiteltua laatua.
- Valmiin rakenteen toleranssit: luokka 2/11:TI...T5 /RYL 81.
- Ovien ylipuolelle tehdään tiilipalkki, jossa 2:nä saumassa #8-aukko + 300 + heat # 4, SIS 2333 k 285.
- Jos nurkkiin tehdään "votsisauma", saumoihin on pantava tartunnat # 6 L 200 + 200 x 270.
- Pinta huoneselityksen mukaan.

AP1

1:10



- 70 mm Pinta huoneselityksen mukaan
- Teräsbetonilaatta B-x-25/BY 12, teräkset 4-150 B 500 V
- 50 mm Sitkeä suojapaperi
- 50 mm Solumuovilevy N-50 koko lattian alla
- 50 mm Solumuovilevy N-50 rakennuksen ympäri ulkoseinän viereisellä 1000 mm leveällä reuna-alueella
- ≥200 mm Karkea, hyvin tiivistetty sora, tiivistysluokka I ja 2/RYL 132.
- D ≥ 90 %, E 1,2 ≥ 40 MN/m²

Rakennetyypit (kuvat eivät ole mittakaavassa). (Insinööritoimisto Pekka Heikkilä ky, 7.2.1984).

6.2 Rakennuksen käyttöhistoriaa

Uimalarakennus on alun perin suunniteltu Tuiran uimarannan toimintaa palvelevaksi huoltorakennukseksi. Tuiran uimarannalla oli jo 1950-luvun alussa vastaavan kaltainen huoltorakennus, jossa oli pukuhuoneiden ohella kahvila / baari. Vuonna 1984 valmistuneeseen uimalarakennukseen suunniteltiin kahvio ja kioski, leikkihuone sekä erilliset kesäpukuhuoneet ja talvipukuhuoneet miehille ja naisille.

Tuiran uimaranta on ollut kesäisin suosittu uima-, auringonotto- ja oleskelupaikka 1950-luvulta lähtien. Tuiran uimarannalla on harrastettu uintia myös talvisin jo pitkään. Aikanaan uimarannalla oli talviuimareita varten puulämmitteinen koppi, jossa pukutila oli jaettu verholla tyttöjen ja poikien puoleksi.¹³ Uimalarakennukseen suunniteltiin talviuimareita varten erilliset pukutilat, joihin on kulku suoraan rannalta.

Vuodesta 2007 lähtien uimalarakennuksessa toimi Tuiran asukasyhdistyksen ylläpitämä asukastupa. Tuiran asukasyhdistyksen puheenjohtajana toimineen Kristiina Strömmerin mukaan uimalarakennus oli hyvä paikka asukasyhdistykselle: rakennus sijaitsi keskeisellä ja helposti saavutettavalla paikalla ja rakennuksessa oli tilaa monenlaista toimintaa varten. Myös rakennusta ympäröivillä puistoalueilla oli hyvin tilaa kaupunkilaisille suunnatuille tapahtumille.

Tuiran asukasyhdistyksen palkkaamat työntekijät vastasivat asukastuvan ylläpidosta sekä tilojen (myös pukuhuonetilojen) siivouksesta. Rakennuksessa toimi asukasyhdistyksen ylläpitämä kahvila, jossa oli tarjolla muutamana arkipäivänä viikossa myös keittolounasta. Asukastupa tarjosi alueen asukkaille monenlaisia palveluita, kuten mm. ompelu- ja siivouspalveluita sekä tietokoneita ja tukea niiden käyttöön. Asukasyhdistys järjesti tuvalla ja sen lähistöllä monenlaisia kaikille avoimia tapahtumia: keväisin hiihtoloman jälkimmäisenä viikonloppuna järjestettiin hiihtokilpailut lapsille ja loppukesästä järjestettiin puistotapahtumana Tuira-tapahtuma. Lisäksi rakennusta oli mahdollista vuokrata asukasyhdistykseltä ja järjestettäviin tilaisuuksiin oli mahdollista ostaa asukastuvalta tarjoilut.

¹³ Oulun Talviuimarit Ry. <http://www.ouluntalviuimarit.fi/> (luettu 17.5.2021).

Kahvila toimi myös yhdistyksen kokoustilana ympäri vuoden. Talvisin tila ei ollut niin mukava, kun pääsisääkäynnin yhteydessä ei ollut tuulikaappia. Rakennus oli kuitenkin toimikunnalle ensimmäinen pysyvä asukastoiminnan tila, jota oli mahdollista käyttää vakituisesti. Myöhemmin asukastupa muutti Tuiran Jatkotielle, joka oli talvikäytössä parempi tila.¹⁴

Tilaisuudet ja muu toiminta

- Tuiran asukastuvan avajaiset ja lasten hiihtokisat järjestetään maaliskuussa yhteisenä tapahtumana. Avajaisiin kutsutaan puhujia, esitellään tupatiloja, tulevaa toimintaa ja varataan esiintyjä ja järjestetään tarjoilua. Tiedottamisessa ja toiminnassa tehdään yhteistyötä lähidemokratiatoimikunnan, Tuiran suuralueen yhteistyöryhmän ja mm. Toivoniemen asukasyhdistyksen kanssa.
- Tuiratapahtuma järjestetään syyskesällä
- Tuiratoimikunta –yhdistys ry pitää toimintavuonna kaikille tuiralaisille tarkoitettua yleiskokouksen, jossa valitaan toimikunnalle puheenjohtaja sekä jäsenet.
- Asukastupatoiminnan käynnistäminen. Tuiralaiset saivat kaupungilta Tuiran uimarannan huoltorakennuksen asukastupatilaksi vuoden 2007 alussa. Asukastupatoimintaa varten palkataan 2 työntekijää tupaemännäksi ja –isännäksi. Tuiratoimikunta ry. palkkaa työntekijät yhdistelmätuella kaupungin avustusvaroilla Toimikunta tekee yhteistyötä lähidemokratiatoimikunnan kanssa asukastupatoiminnan aloittamiseksi. Tulevia tupatoimintoja varten laaditaan kysely asukkaille, jossa kartoitetaan asukastupatoiminnan tarpeita ja toiveita. Toimikunta anoo kaupungilta toiminta-avustusta. Lisäksi Toimikunnassa on aktiivisia, toimintaan lupautuneita henkilöitä.

Ote Tuiratoimikunta -yhdistys ry:n toimintasuunnitelmasta vuodelle 2007.

¹⁴ Kristiina Strömmerin haastattelu 2.6.2022.

Rakennuksessa oli 2000-luvun alussa kahvilatoimintaa vuoden ympäri. Viime aikoina kahvila on ollut talviaikoina suljettuna ja avoinna vain kesäisin.¹⁵

Tämän selvityksen laatimisen aikaan keväällä 2022 uimalarakennuksessa toimii Puolivälinkankaan suuralueen asukasyhdistys ry. Rakennuksessa toimii asukasyhdistyksen ylläpitämä Tuiran uimarannan kahvila, Café Rantsu. Rakennuksessa on myös muita asukasyhdistyksen tarjoamia palveluita, kuten ompelimopalveluita ja ATK-tukipalveluita. Yhdistyksen työntekijöinä on mm. nuoria kaupungin avustamalla kesätyöseteleillä sekä kuntouttavaan työtoimintaan, työkokeiluun tai palkkatuetuun työhön palkattuja työntekijöitä. Yhdistys toimii yhteistyössä Oulun Saunaseura Ry:n ja Oulun Talviuimarit Ry:n kanssa.

Oulun kaupungin liikuntapalveluiden isännöitsijänä toimivan Jarmo Savukosken mukaan uimalarakennus on toiminnoiltaan vanhentunut. Käytännössä käyttöä haittaa se, että kesäpukuhuoneissa ei ole suihkuja tai muita peseytymismahdollisuuksia. Talvipukuhuoneet ovat käytön seurauksena kuluneet: tiloihin kulkeutuu käytön seurauksena vettä ja hiekkaa, mikä kuluttaa pintarakenteita.¹⁶

Tuiran uimala on koko historiansa ajan ollut tunnettu ja suosittu, kaikille kaupungin asukkaille avoin ja helposti saavutettava paikka, joka on palvellut mm. Tuiran uimarannan, asukastuvan tarjoamien palveluiden ja Oulujokivarren ulkoilureitien käyttäjiä.



Tuiran uimalan ohi kulkee Oulujokivartta myötäilevä ulkoilureitti.



Uimarannalla on mm. kaksi rantalentopallokenttää.

¹⁵ Jarmo Savukosken haastattelu 17.5.2022.

¹⁶ Jarmo Savukosken haastattelu 17.5.2022.

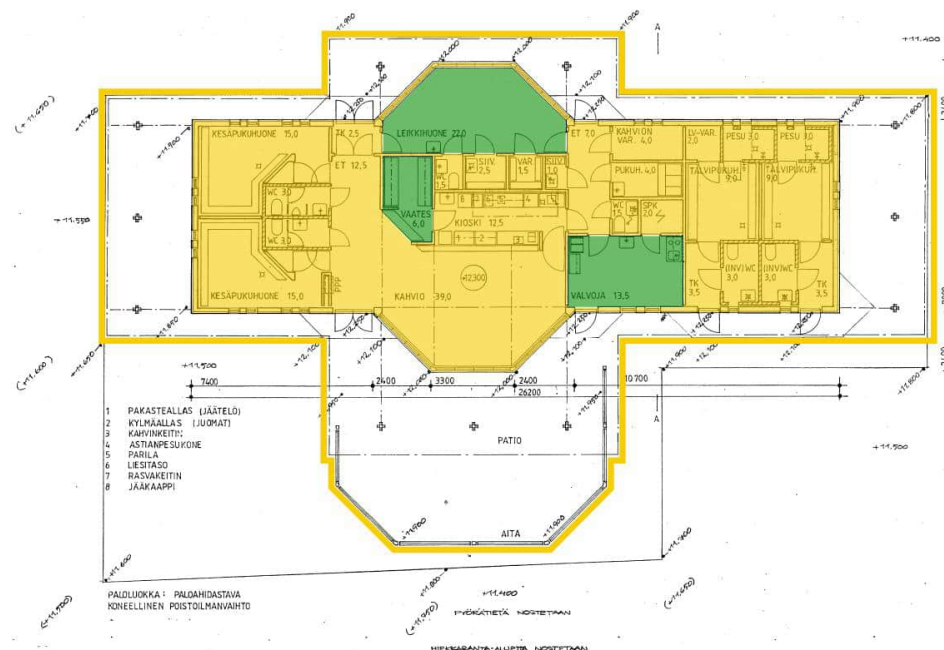
6.3 Keskeiset korjaukset ja muutokset

Rakennuksen ulkoasuun ja sisätiloihin ei ole juurikaan tehty rakenteisiin, pinta- materiaaleihin tai tilaratkaisuihin vaikuttavia muutoksia. Rakennus on pääpiir- teissään vuoden 1984 suunnitelmien mukaisessa asussaan. Rakennuksessa on tehty mm. uusia sähköasennuksia ja esimerkiksi ulko-ovien huoltomaalauksia.


Rakennukseen on tehty paikoin tilojen käyttötarkoitusten muutoksia. Alun perin leikkihuoneeksi suunniteltu, rakennuksen keskellä pohjoisen puolella sijaitseva huone toimii nykyään työntekijöiden toimisto- ja työtilana. Osa tilasta toimii kah- vion varastotilana.


Rannan puolella kahvion vieressä sijaitseva uimavalvoja varten varattu huone on yhdistetty naisten talvipukuhuonetiloihin. Valvojan huone toimii nykyään pu- kuhuoneena. Valvojan huoneen ja pukuhuoneen eteistilan väliseen seinään on tehty leveä oviaukko.

Uimalarakennuksen vesikatolle on tehty kiireellisimpinä pidettyjä korjauksia, ku- ten saumojen ja läpivientien tiivistyksiä ja räystäskourujen puhdistus, kesäkuussa 2020.



 Alkuperäinen, vuonna 1984 valmistunut rakennus.

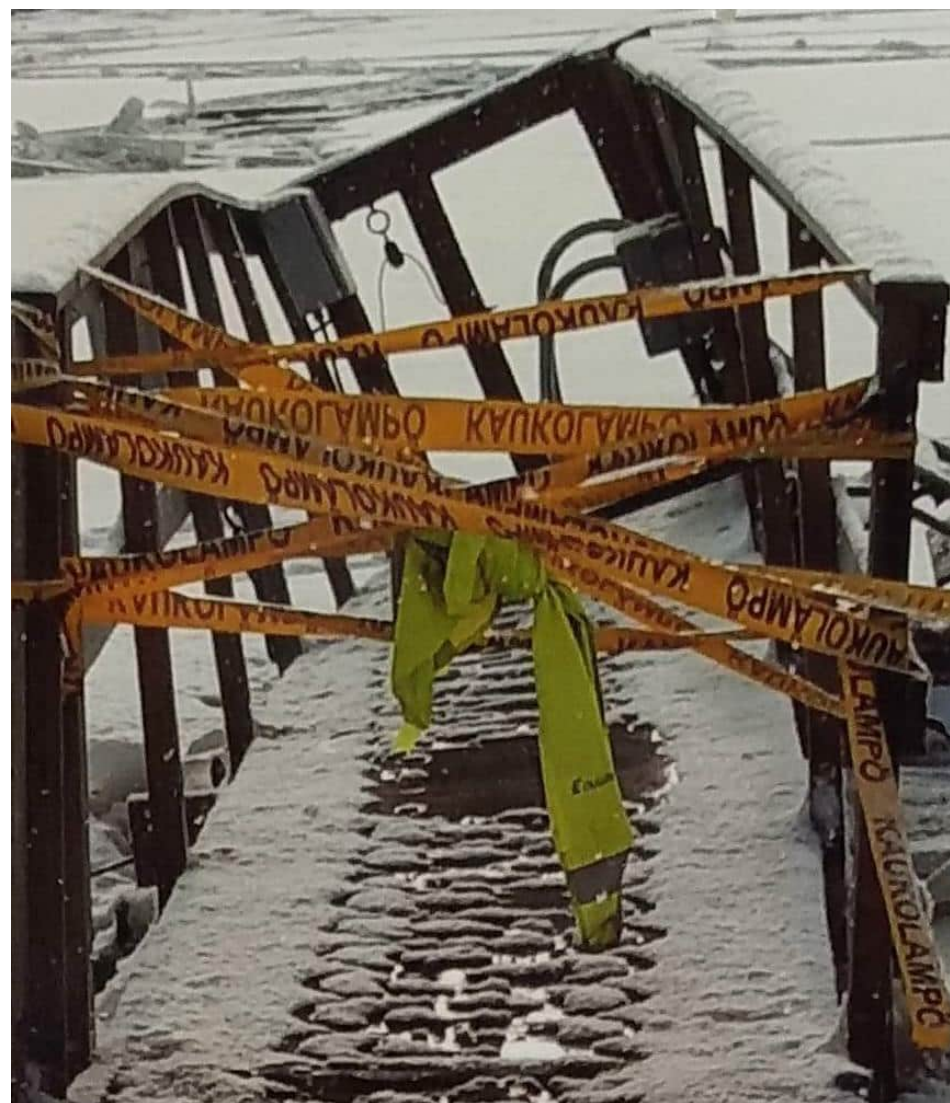
 Tilan käyttötarkoitus on säilynyt alkuperäisten suunnitelmien mukai- sena. Alkuperäiset rakennusosat ja kalusteet ovat pääosin säilyneet. Vähäisiä materiaali-, kaluste- ja värimuutoksia.

 Tilan käyttötarkoitus on muuttunut. Alkuperäisiä rakennusosia ja kalus- teita on säilynyt. Vähäisiä materiaali-, kaluste- ja värimuutoksia.

Uimarannassa sijaitsevaa laituria on uusittu aika-ajoin. Tyypillisesti laiturirakenteisiin on tullut vaurioita keväisin Oulujoen jäidenlähdön seurauksena. Viimeisin laituri on hajonnut jäiden mukana keväällä 2022.

Uimalarakennuksen viereen on rakennettu lentopallokenttä 1990-luvun tienoilla. Kenttä on rakennettu talkootyönä Tuiran asukasyhdistyksen toimesta. Rannan tuntumaan on tehty 2000-luvun alussa myös toinen hiekkapintainen pelikenttä.

Rannassa uimarannan länsipuolella 1990-luvulla ja vielä 2000-luvun alussa sijainneet matonpesulaiturit on purettu pois vuoden 2017 jälkeen.



Laituri helmikuussa 2021. (Valokuva talvipukuhuoneen seinällä).

6.4 Nykytila

Rakennuksen kuvaus nykyasussaan pohjautuu vuonna 1984 laadittuihin piirustuksiin sekä 17.5.2022 tehtyyn maastokäyntiin.

Ulkoasu ja julkisivut



Julkisivu etelään Oulujoelle. Rakennuksen julkisivut ovat vuoden 1984 suunnitelmien mukaisesti vaakalaudoituksella verhoillut ja vaaleankeltaisiksi (suunnitelmien mukaan kartanonkeltaisiksi) maalatut. Räystäös- ja nurkkalaudat, pilarit sekä ovia ja ikkunoita kehystävät vuorilaudat ovat valkoisiksi maalatut. Ovet ovat ruskeiksi maalatut. Katteena on raudanpunainen saumapeltikate. Sokkeli on maalaamatonta betonia.

Rakennuksen keskellä sijaitsevan kahvion kohdalla on leveä kulmistaan viistetty erkkeri. Kahviosta avautuvat näkymät jokimaisemaan vierekkäisten korkeiden ikkunoiden kautta. Talvisaikana ikkunat on suojattu alumiinisäleverhoilla. Erkkerin kohdalla rakennuksen edustalla on aidan rajaama terassi. Kahvion rannan puoleinen sisäänkäynti sijaitsee erkkerin vasemmalla puolella. Kahvioon johtavat pariovet.

Erkkerin oikealla puolella sijaitseva valvojan huone on liitetty osaksi naisten talvipukuhuone tiloja. Valvojan huoneessa on kaksi rinnakkaista ikkunaa. Huoneeseen on oma sisäänkäynti erkkerin oikealta puolelta.



Rakennuksen lännen puoleisessa päädyssä sijaitsevat kesäpukuhuoneet. Pukuhuoneissa on pienet yläikkunat. Idän puoleisessa päädyssä sijaitsevat talvipukuhuoneet. Miesten ja naisten talvipukuhuoneisiin on rannan puolella erilliset sisäänkäynnit.



Julkisivu pohjoiseen Koskitielle ja pääty länteen. Rakennuksen keskellä on samanlainen kulmistaan viistetty erkkeri kuin etelän puolella. Erkkerissä on koko leveydeltä korkeat ikkunat. Alkuperäisten piirustusten mukaan erkkerin kohdalla pohjoisen puolella on ollut leikkihuone, nykyään tila toimii työntekijöiden työ- ja taukhuoneena sekä varastotilana. Erkkerin oikealla puolella sijaitsevat pariovet johtavat tuulikaapin kautta kahvioon, erkkerin vasemmalla puolella sijaitseva sisäänkäynti johtaa henkilökunnan eteiseen.

Lännen puoleisessa päädyssä näkyvät kesäpukuhuoneiden pienet rinnakkaiset yläikkunat, idän puoleisessa päädyssä talvipukuhuoneiden yläikkunat.





Pääty itään. Julkisivulla näkyvät miesten talvipukuhuoneen yläikkunat.



Miesten talvipukuhuoneen ikkunat. Ikkunoita kehystävät yläosistaan leveiksi kaartuvat, yläkulmista pyöristetyt vuorilaudat. Ikkunat on sommiteltu julkisivuille pareittain.



Uimavalvojan huoneen ikkunat avautuvat Oulujoen suuntaan.



Omaleimaisuutta luovana erityispiirteenä erottuvat päätyjen katoksia kannattavat pilarit. Ristinmuotoiset pilarit ovat sirot ja ulkosivuiltaan ylöspäin levenevät.

Katoksissa alakatot ovat kapeaa harvalaudoitusta ja valkoisiksi maalatut.

Sokkeli on käsittelemätöntä, lautamuottiin valettua betonia. Sokkelin ulkopinta on alaspäin viistosti levenevä.

Katosten alla rakennuksen vierellä on laatoitus 300 x 300 mm betonilaattaa. Laatoitusta rajaa nurmialueesta reunalauta.



Koskitien puolelta kahvioon johtavassa sisäänkäynnissä on pariovet. Erkkerin kohdalla oleva katos toimii sisäänkäyntiä suojaavana katoksena.

Ulko-ovet ovat uimalarakennukseen erikoispiirustusten mukaisesti tehtyt. Ovissa on pystysuuntainen panelointi, yläosistaan viistosti levenevät ikkunat ja korkeat potkupellit messinkiä.

Rannan puolella kahvion sisäänkäynnissä on alkujaan samanlaiset pariovet kuin Koskitien puolella. Ovien väritys on huoltomaalauksen seurauksena muuttunut.



Kahvio

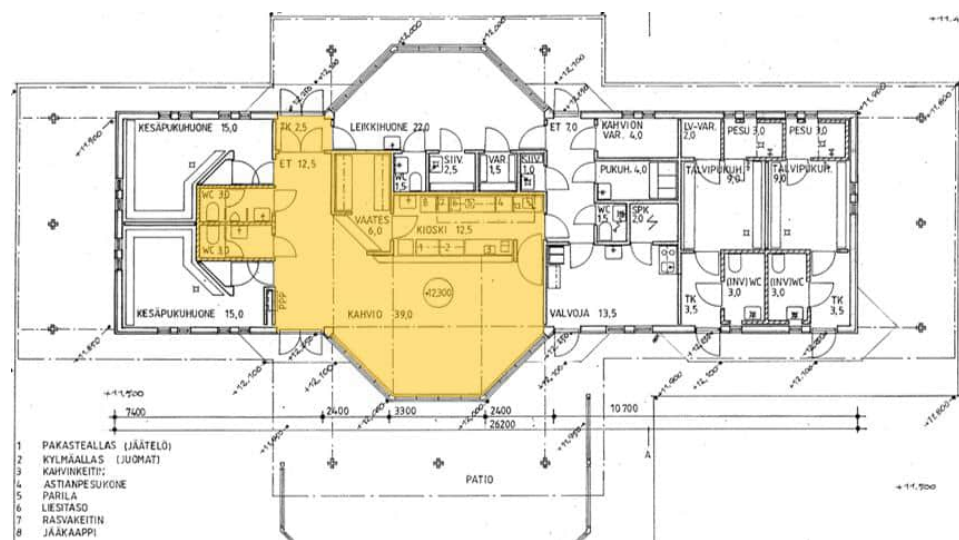


Kahvio on rakennuksen keskeisin tila. Kahvioon on kaksi sisäänkäyntiä. Ne sijaitsevat vastapäätä toisiaan rakennuksen pohjoispuolella (Koskitien puolella) ja rakennuksen eteläpuolella (rannan puolella).

Kahvion sisätilat ovat pintamateriaaleiltaan alkuperäisessä asussaan. Myös väritys on todennäköisesti alkuperäinen. Tilaa hallitsevat valkoisen, beigen ja vaaleanruskean, vaaleansinisen ja vaaleanharmaan sävyt. Kahviossa on keskeltä korotettu, paneeloitu ja valkeaksi maalattu katto. Katon ja seinän rajassa on kapeat katon sävyyn maalatut puulistat. Seinien yläosissa on valkeiksi maalatut lastulevyt (rakennepiirustusten mukaan koivulastulevy). Seinien alaosissa on vaaleansinisiksi maalatut puolipaneelit. Lattiassa on beigen/vaaleanruskean sävyinen muovimatto, jonka reunat on nostettu seinille. Väliovet ovat vaaleanharmaiksi maalattuja laakaovia. Kahvion henkilökunnan tiloihin johtavassa heiluriovessa on samanlainen yläosastaan epäsymmetrisesti levenevä lasiaukko kuin rakennusta varten suunnitelluissa ulko-ovissa.

Kahviossa on uimarannalle ja Oulujoelle avautuvat ikkunat. Kahvion ollessa suljettuna ikkunoita suojaavat metallisälekahtimet.

Kahvion sisäänkäynnin vieressä kesäpukuhuoneiden välissä sijaitsevat sekä kahvion asiakkaita että rannalla olijointa palvelevat wc-tilat.





Kahvion detaljeja: paneloitu alakatto ja valaisin, myyntitiski ja seinien panelointi.





Toinen kahvion pääsisäänkäynneistä sijaitsee rannan puolella. Sisäänkäyntiä vastapäätä sijaitseva vaatesäilytystila on otettu kahvion henkilökunnan käyttöön. Tilan oviaukkaan on sijoitettu jäätelönmyyntitiski.





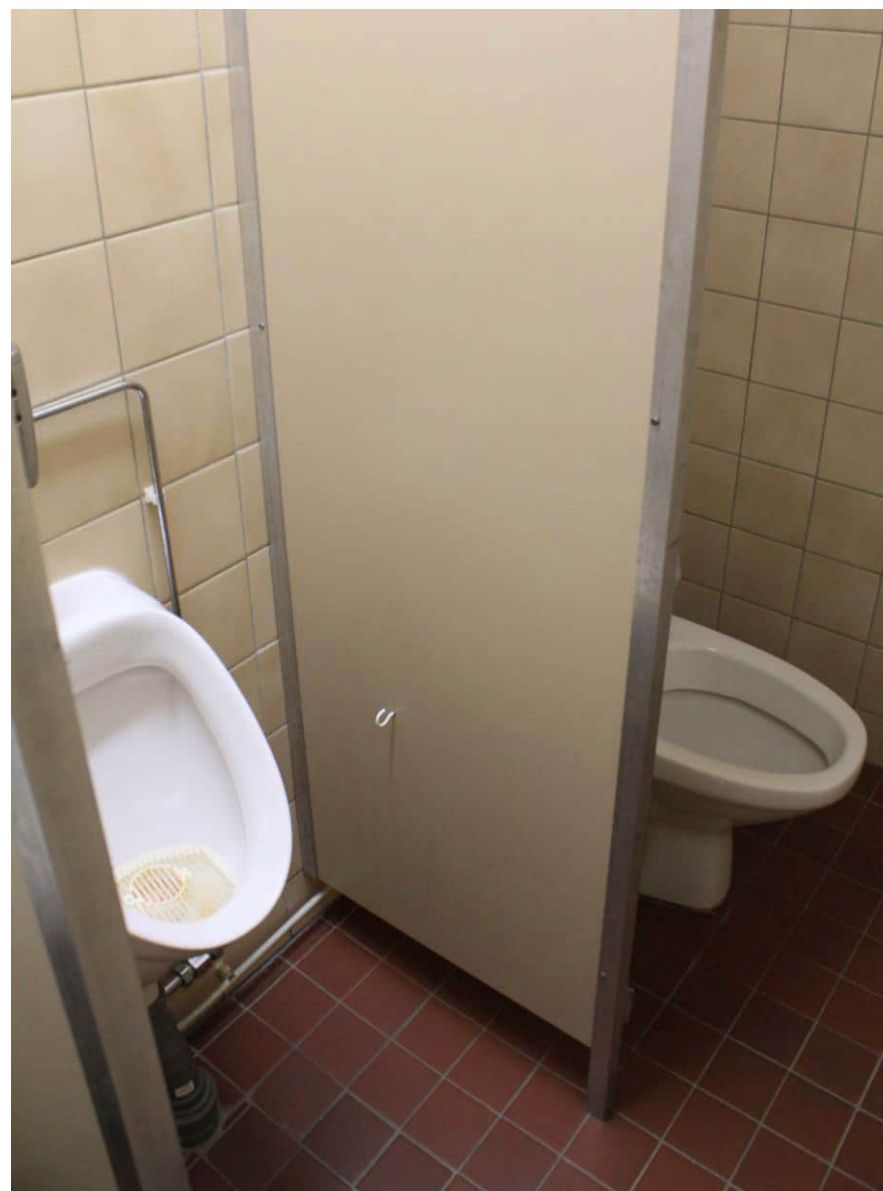
Koskitien puoleisen sisäänkäynnin yhteydessä on tuulikaappi, josta on kulku leikkihuoneeseen. Tuulikaappi toimii nykyään varastona.



Ulko-ovien lasiaukkoihin on asennettu metalliristikot.



Sisäänkäyntien välisellä käytävällä sijaitsevat kahviota ja rannalla olijoita palvelevat wc-tilat. Ne ovat pääpiirteissään alkuperäisessä asussaan. Katto on valkeaksi maalattu paneelikatto, seinät ovat vaaleanruskean/beigen sävyistä lasitettua laattaa, lattiat tiilenpunaista laattaa. Wc-kopeissa on beigen sävyiset alumiinilistoilla tuetut levyseinät.





Kahvion palvelutiski ja keittiö (kioski). Kiintokalusteet ovat todennäköisesti alkuperäiset. Kylmäkalusteet ja liesi on ajan mittaan uusittu. Taustaseinän kauttaaltaan valkoinen laatoitus on maalattu siniruudulliseksi. Keittiön pädyssä oleva ovi on alkuperäinen.

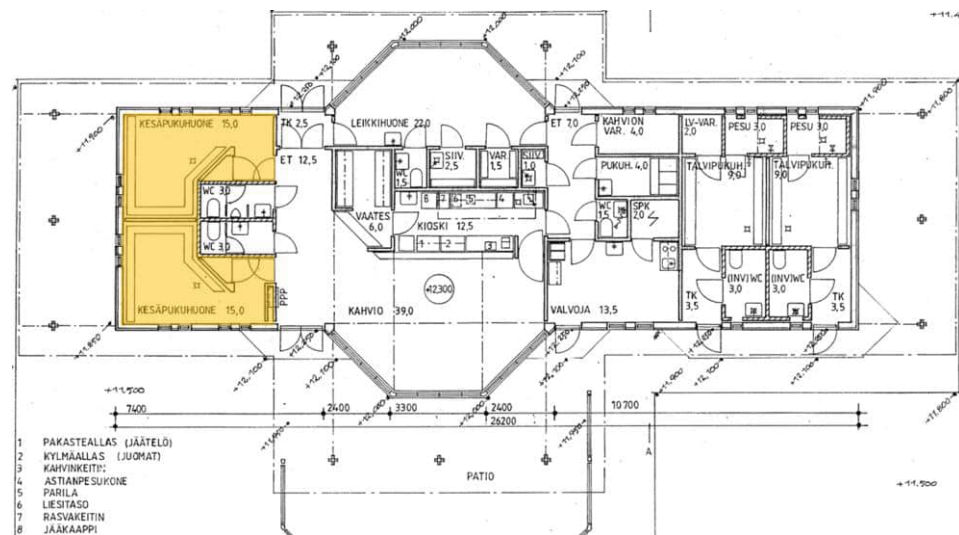


Kesäpukuhuoneet



Kesäkäyttöön tarkoitetut pukuhuoneet sijaitsevat rakennuksen länsipäädyssä kahvion vieressä. Pukuhuoneet ovat pääosin alkuperäisessä asussaan. Tiloihin on tehty myöhemmin uusia sähköasennuksia.

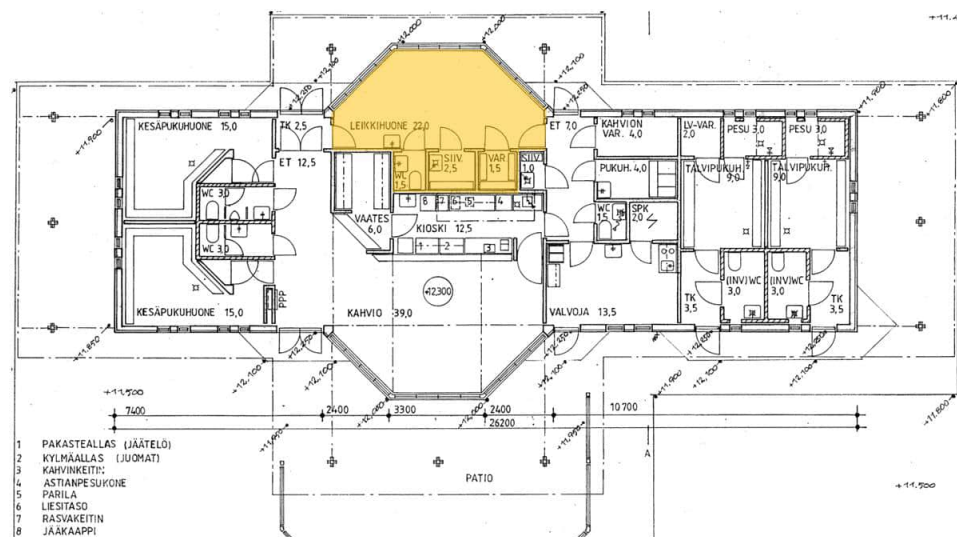
Pukuhuoneissa on valkeiksi maalatut paneelikatot ja tiilenpunaiset laattalattiat. Seinät ovat osittain maalattua lastulevyä, osittain maalattuja muurattuja seiniä. Julkisivujen puolilla on pareittain pienet ikkunat. Kiintokalustus on pelkistetty: pukuhuoneissa on seinänvierustoilla kiinteät penkit lakattua mäntyä ja niiden yläpuolella lakattuun mäntylautaan kiinnitetyt vaatekoukut. Molemmissa pukuhuoneissa on vesipisteet ja lattiakaivot, mutta suihkuja ei ole. Vesipisteiden kohdalla seinien alaosissa on laatoitus valkoista lasitettua laattaa. Wc-tilat ovat kahvion yhteydessä.





Kesäpukuhuoneiden detaljeja.

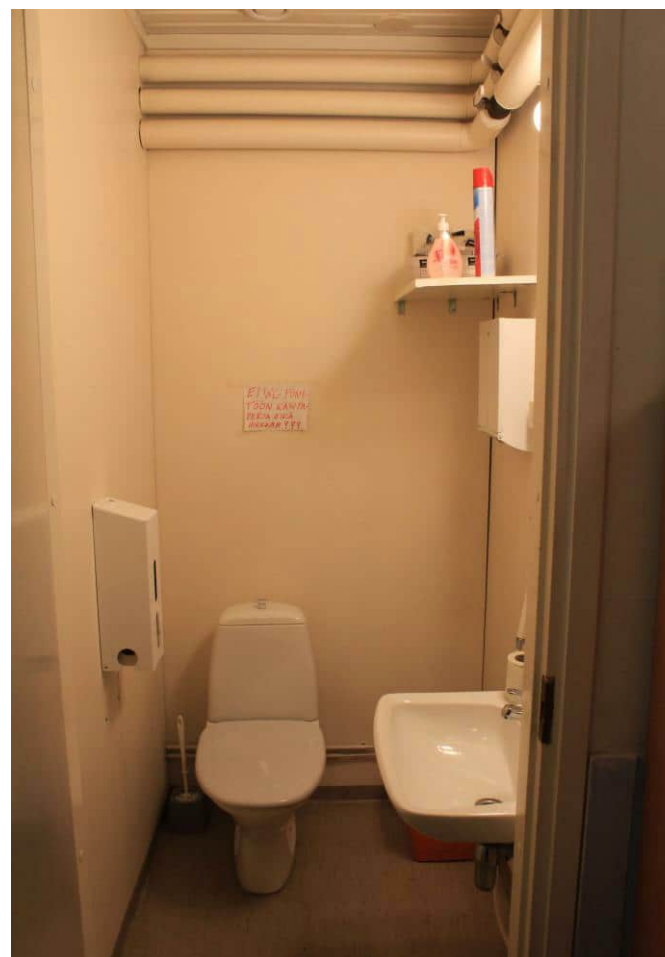
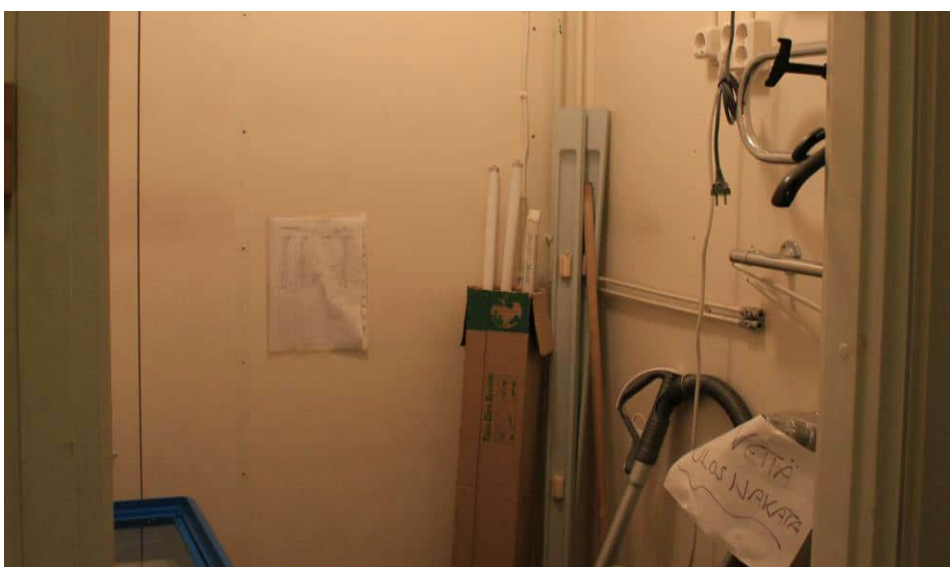
Leikkihuone / toimisto/työhuone



Alun perin leikkihuoneeksi suunniteltu tila sijaitsee rakennuksen keskellä erkkerin kohdalla Koskitien puolella. Leikkihuone toimii nykyään henkilökunnan tilana: toimistona, työhuoneena ja varastona.

Huoneen pintarakenteet ovat alkuperäisessä asussaan. Huoneessa on paneloitu, valkeaksi maalattu katto. Seinät ovat lastulevyä ja valkeiksi maalatut. Seinien alaosissa on samanlaiset vaaleansinisiksi maalatut puolipaneelit kuin kahviossa. Lattiasa on beigen/vaaleanruskean sävyinen muovimatto. Ovet ovat vaaleanharmaiksi maalattuja laakavia.

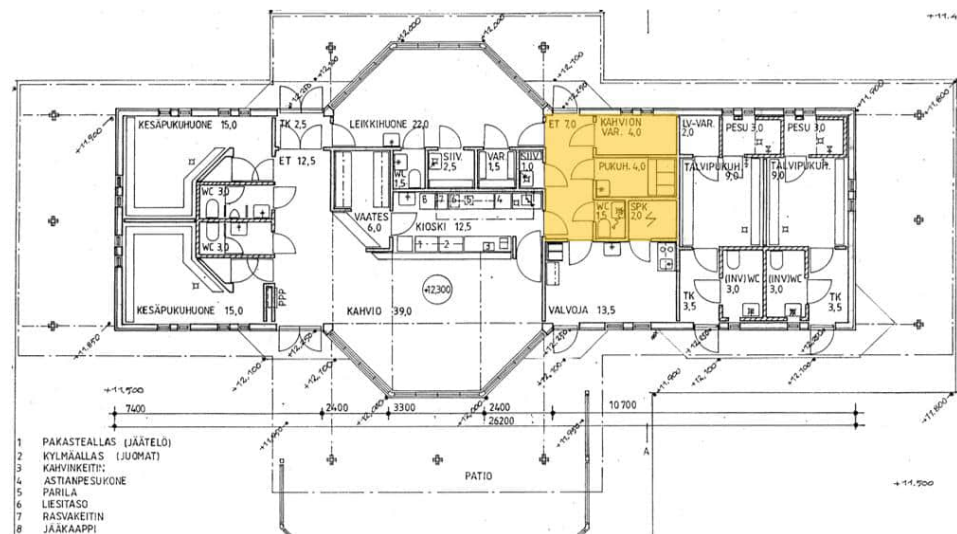
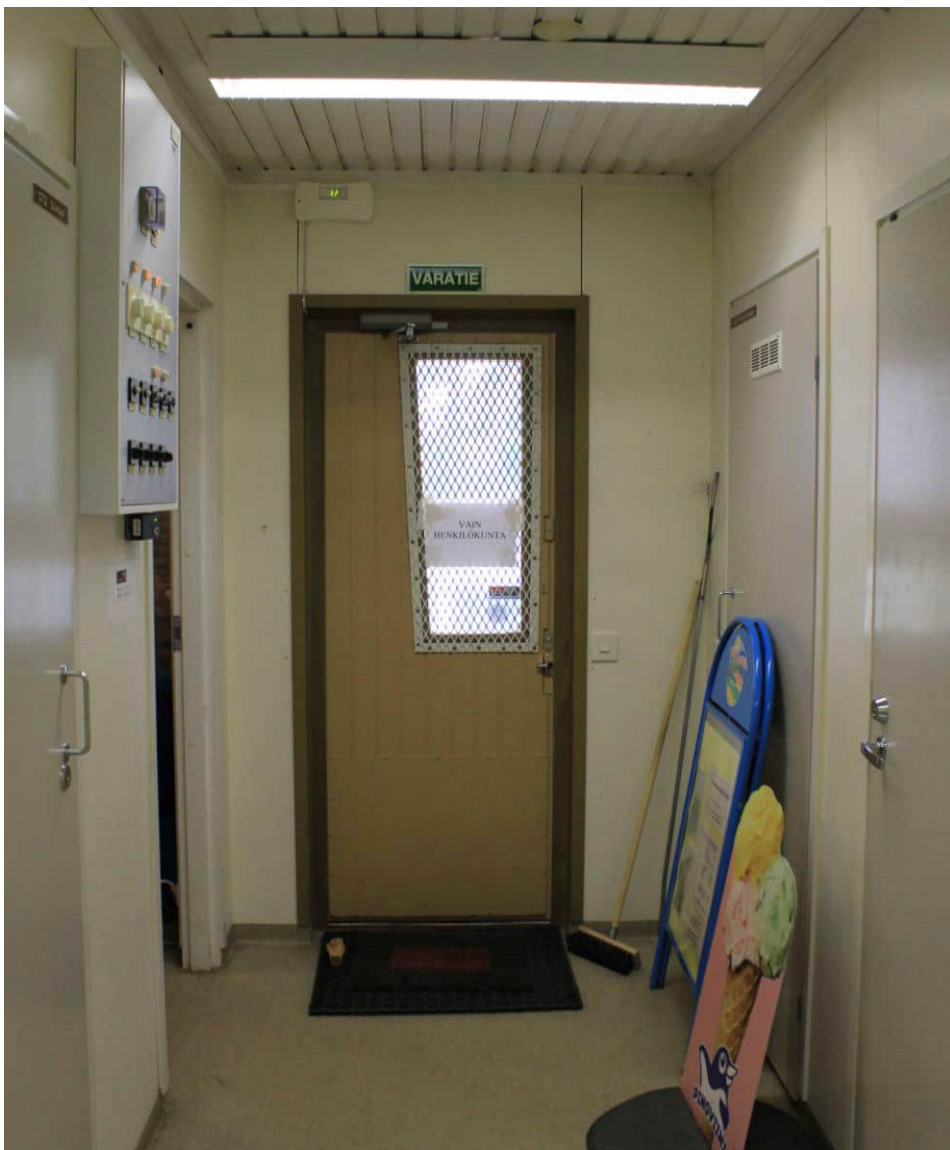




Leikkihuoneeseen on kulku myös henkilökunnan eteisestä.

Ikkunoiden vastaisella seinustalla sijaitsevat vierekkäin wc, siivouskomero ja varasto. Tilat ovat ilmeeltään pelkistetyt: katot ovat maalattuja paneelikattoja, seinät ovat maalattua lastulevyä ja lattiat muovimattoa. Ovet ovat vaaleanharmaiksi maalatut laakaovet. Ovia kehystävät muodoltaan yksinkertaiset valkoisiksi maalatut listat. Tilojen kiintokalusteet ovat todennäköisesti alkuperäiset.

Henkilökunnan eteinen ja sosiaalitilat



Henkilökunnan sisäänkäynti sijaitsee rakennuksen pohjoispuolella erkkerin itäpuolella. Sisäänkäynti johtaa eteiseen, josta on kulku leikkihuoneeseen, kahvion varastoon, henkilökunnan pukuhuoneeseen ja wc-tilaan sekä siivouskomeroon. Uimavalvojan huoneeseen johtava oviaukko on suljettu. Uimavalvojan huone on nykyään osa talvipukuhuoneita, se on yhdistetty vasemmanpuoleisen pukuhuoneen tuulikaappiin avaamalla tilojen välinen seinä.

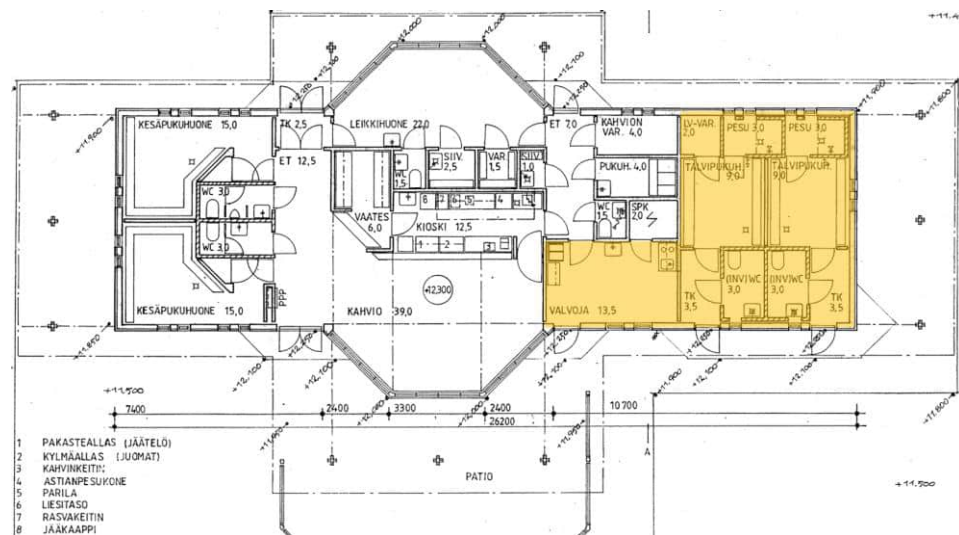
Tilat ovat ilmeeltään pelkistetyt. Katoissa on maalattu panelointi, seinät ovat maalattua lastulevyä ja lattiat muovimattoa. Ovet ja niitä kehystävät listat ovat alkuperäiset.

Talvipukuhuoneet



Talvipukuhuoneet, jotka ovat talviuimareiden käytössä, sijaitsevat rakennuksen itäpäädyssä. Pukuhuoneisiin on kulku suoraan ulkoa rannan puolelta. Molempiin pukuhuoneisiin kuuluu tuulikaappi, jonka vieressä on wc, pukuhuonetila sekä pesuhuone, jossa on suihku. Naisten pukuhuoneen yhteydessä on varastohuone. Naisten tuulikaapista on avattu yhteys alun perin uimavalvojaa varten suunniteltuun huoneeseen, joka toimii nykyään pukuhuoneena. Pukuhuoneiden wc-tilat on mitoitettu liikuntaesteisille mitoitukseltaan soveltuviksi. Kulku ulkoa talvipukuhuoneisiin ei kuitenkaan ole esteetön, sisäänkäynnin yhteydessä on portaat.

Tilat ovat pääosin alkuperäisessä asussaan. Pukuhuonetiloissa on lakatut paneelikatot. Tuulikaapeissa ja pukuhuoneissa seinät ovat maalattuja lastulevyseiniä tai muurattuja seiniä. Pesuhuoneissa ja wc-tiloissa seinät ovat vaaleanruskean/beigen sävyistä lasitettua laattaa. Lattiat ovat beigen sävyistä laattaa. Uimavalvojan huoneessa lattiasa on beigen/vaaleanruskean sävyinen muovimatto. Väliovet ovat vaaleanharmaita maalattuja laakaovia. Pukuhuoneissa on alkuperäiset kiinteät penkit ja naulakot.





Kuva yllä: uimavalvojan huone toimii nykyään naisten pukuhuoneena. Huoneessa ei ole samanlaisia kiinteitä penkkejä kuin muissa pukuhuoneissa. Seinänaulakot ovat uudemmat kuin muissa pukuhuoneissa.



Ikkunat



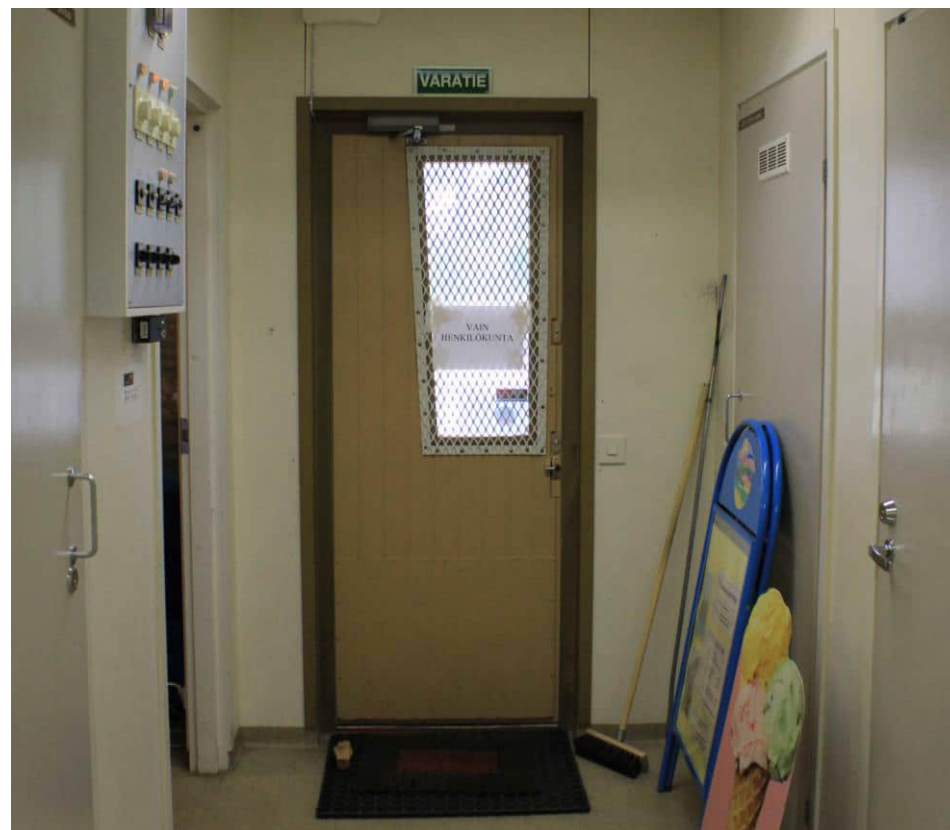
Ikkunat ovat kolmipuitteisia sisäänaukeavia puuikkunoita. Pukuhuoneissa on pienet yläikkunat, joissa sisäpuitteissa on pintakuviollinen lasi.

Myös uimavalvojan huoneessa on kaksi rinnakkain sommiteltua ikkunaa. Ikkunoihin on lisätty läpinäkyvyyttä peittävät suojakalvot, kun huone on otettu pukuhuonekäyttöön.

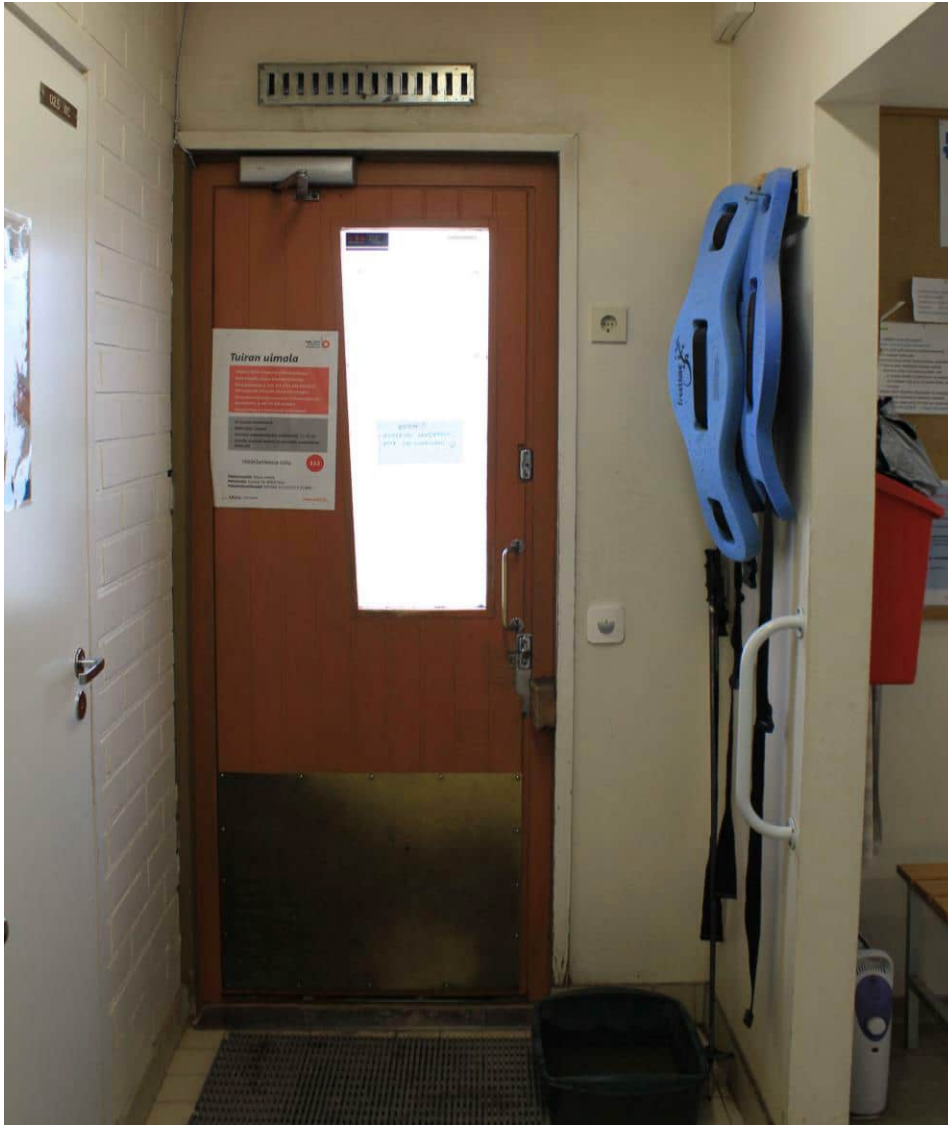




Henkilökunnan sisäänkäynti sijaitsee Koskitien puolella. Oven väri on huoltomaalauksen seurauksena muuttunut hieman alkuperäisestä poikkeavaksi, alkuperäistä vaaleamaksi.



Henkilökunnan sisäänkäynnin ulko-ovi sisäpuolelta. Oven lasiaukkoon on lisätty sisäpuolelle metalliristikko.



Talvipukuhuoneen ulko-ovi. Ovenssa on messinkinen potkulevy. Oven oranssi väri on myöhempiä perua.



Kahvion ja keittiön välissä on heilurioven saranoilla varustettu ovi. Ovenssa on korkea potkulevy urakumimattoa.

7 ARKKITEHTITOIMISTO PEKKA HOLMA JA MARKKU VUOLTEENAHO KY

Tuiran uimalan rakennuksen on suunnitellut vuonna 1984 oululainen Arkkitehti-toimisto Pekka Holma ja Markku Vuolteenaho Ky.

Arkkitehdit Pekka Holma (1938–2015) ja Markku Vuolteenaho perustivat yhteisen arkkitehtitoimiston vuonna 1980. Toimiston suunnittelutöitä ovat mm. Pöllönkankaan päiväkotikoti Oulussa, Kempeleen terveysasema, Viitasaaren terveyskeskus ja vanhainkotikokonaisuus, Äänekosken paloasema, Tahkokankaan palvelukeskuksen muutostyöt sekä Oulun kaupunginsairaalan rakennukset. Etenkin Pohjois-Suomessa toimisto on ollut mukana monissa puolustuslaitoksen rakennushankkeissa.

1990-luvun jälkipuoliskolla oululainen arkkitehtitoimisto Uki Arkkitehdit Oy laajensi toimintaansa yhteistyössä Arkkitehtitoimisto Holma & Vuolteenahon kanssa, joka oli profiloitunut sairaaloiden ja puolustusvoimien laitosten suunnittelijana.¹⁷ Uki Arkkitehdit Oy ja Arkkitehtitoimisto Holma & Vuolteenaho Oy sulautuivat vuonna 2003.¹⁸



Pöllönkankaan päiväkotikoti on valmistunut vuonna 1984. Sisäänkäyntien ylle katoksiksi ulottuvia kattolappeita kannattavat samankaltaiset sirot ristinmuotoiset pilarit kuin Tuiran uimalarakennuksessa. (Kuva Hanna Ojutkangas).

¹⁷ Uki Arkkitehdit.

¹⁸ Heikkinen 2015.

8 TUIRAN UIMARANTA-ALUEEN TUNNISTETUT ARVOT

8.1 Valtakunnallisesti merkittävät rakennetut kulttuuriympäristöt RKY

Tuiran uimarannan alue liittyy kahteen valtakunnallisesti arvokasta rakennettua kulttuuriympäristöä edustavaan aluekokonaisuuteen: *Oulujoen ja Sotkamon reitin voimalaitokset / Merikoski ja Oulujoen suistoalueen historiallinen kokonaisuus.*

Molemmat valtakunnallisesti arvokkaat aluekokonaisuudet rajautuvat Tuiran uimarannan tuntumassa Koskitiehen, uimaranta-alueeseen sekä Tulliväylän ja Kasarmintien varren ranta-alueisiin siten, että Tuiran uimalarakennus jää juuri arvoalueen rajauksen ulkopuolelle.

Oulujoen ja Sotkamon reitin voimalaitokset

Aluekuvauksen mukaan: *”Oulujoki Osakeyhtiön valtakunnallista sähköntuotantoa varten Oulujoen ja Emäjoen vesireitille rakentamat voimalaitos- ja asuntoalueet ovat laajuudeltaan, arkkitehtuuriltaan ja rakennustekniikaltaan yksi maan merkittävimmistä jälleenrakennuskauden rakennushankkeista. ... Oulujoessa on Oulun kaupungin rakentaman Merikosken voimalaitoksen lisäksi kuusi voimalaitosta. ... Voimalaitosympäristöt käsittävät mm. voimalaitosrakennukset, padot, voimansiirtolaitteet ja konttorit.”*¹⁹

Oulujoen suistoalueen historiallinen kokonaisuus

Aluekuvauksen mukaan: *”Oulujoen ja meren yhtymäkohtaan sisältyy Oulun kaupungin historiallisesti merkittävimpiä alueita. Oulujoen suun alue on laaja ja sitä leimaavat monimuotoinen teollisuuteen liittyvä rakennuskanta, vesivoimalaitos sekä joenrantojen puistovyöhyke. Oulujoen suiston saarirakenne on syntynyt maankohoamisen myötä. ... Oulujoen suistoalueen maisemaa hallitsee Koskikeskus, joka on syntynyt Merikosken voimalaitoksen rakentamisen yhteydessä 1940-luvulla. Merikosken voimalaitoksen rakentaminen on muuttanut suistoalueen*

¹⁹ Oulujoen ja Sotkamon reitin voimalaitokset.

*ilmettä ratkaisevasti. Voimalaitos ja sen lamellirakenteinen patorakennelma ovat maisemassa erittäin vaikuttavia. Pato toimii yhtenä Oulujoen ylittävistä silloista. Lisäksi Koskikeskuksen elementtejä ovat kanavat ja Alvar Aallon yleissuunnitelman mukaan toteutetut Toivoniemen saaren korkeat pistetalot. Aallon Koskikeskussuunnitelmaan pohjautuvat myös Raatin saaren urheilustadion ja liikenneväylät.”*²⁰



Valtakunnallisesti arvokkaiden alueiden rajaukset ovat Tuiran uimarannan kohdalla pääpiirteissään samanlaiset. Oulujoen suistoalueen historiallinen kokonaisuus on alueena selkeästi laajempi kuin Oulujoen ja Sotkamon reitin voimalaitokset / Merikoski. Suistoalueeseen kuuluu Koskikeskuksen alue kokonaisuutena: Oulujoki, Hupisaaret ja suistoalueen saaret Hartaanselälle saakka. Voimalaitosalueeseen kuuluvat Patosillan ja Rautasilan väliin rajautuva vesialue, patoallas, voimalaitos, alakanava ja Toivoniemi. Tuiran uimamala sijaitsee ihan arvoalueiden rajalla mutta rajautuu arvoalueiden ulkopuolella.

²⁰ Oulujoen suistoalueen historiallinen kokonaisuus.

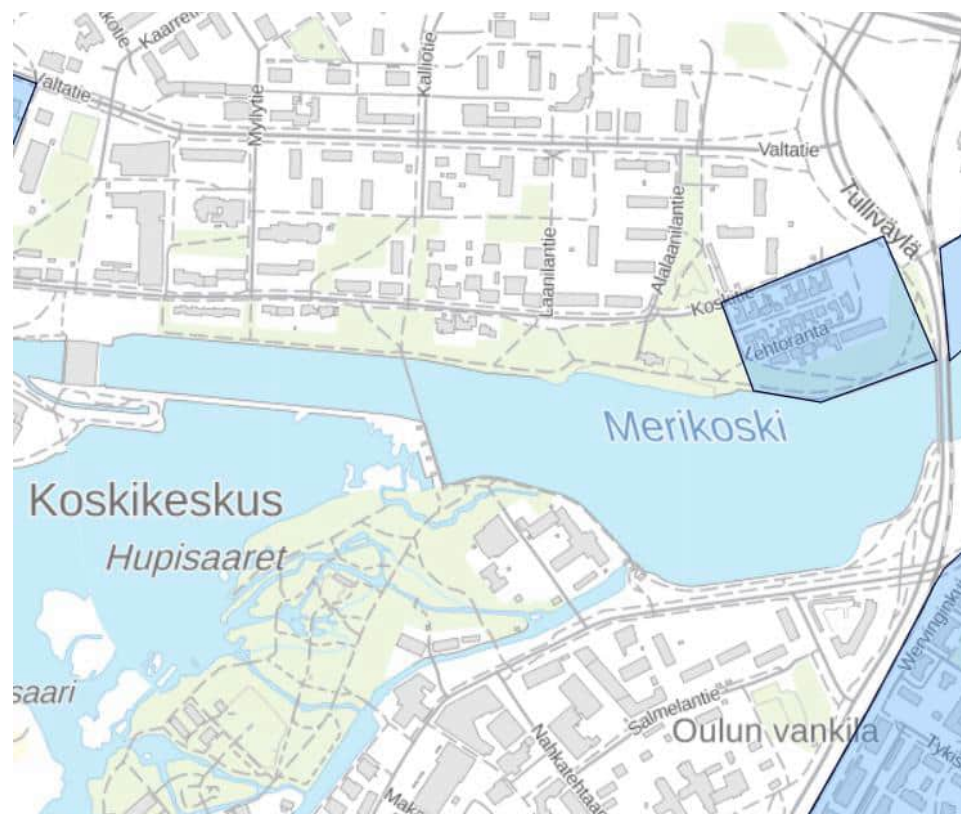
8.2 Pohjois-Pohjanmaan rakennettu kulttuuriympäristö 2015

Tuiran uimarannan vieressä sijaitseva Lehtoranta on määritelty maakunnallisesti arvokkaaksi rakennettua kulttuuriympäristöä edustavaksi aluekokonaisuudeksi. Tuiran uimaranta ei kuulu arvoalueeseen. Lehtorannan alue kuitenkin sijaitsee uimarannan vieressä ja se muodostaa uimarannan suuntaan avautuvan aluejulkisivun.

Arvioinnin mukaan Lehtoranta on rakennushistoriallisesti, historiallisesti, maisemallisesti sekä taiteellisesti ja visuaalisesti arvokas, hyvin säilynyt kokonaisuus (MRKY 2015: R, H, M, S, T).

Lehtorannan alueen runkona on Puutteenperän alueelle rautatiesillan kupeeseen 1800-luvun lopulla ja 1900-luvun alussa spontaanisti kasvanut asuntoalue, joka koostui pääasiassa Åströmin nahkatehtaan ja kasarmin työläisten asumuksista. Bertel Jungin vuoden 1914 Tuiran asemakaavassa alue pyrittiin järjestämään uudelleen. Se suunniteltiin vähävaraisten asuntoalueeksi 450m² tontteineen. Rakennukset oli sijoitettu vuorotellen kummankin tontteja rajaavan tien varteen. Tuiran saneerauksen yhteydessä alue kaavoitettiin uudelleen. Tontti koko pysyi samana, mutta rakennusten koko kasvoi.

Aluekuvauksen mukaan Lehtoranta on laadukasta 1960- ja 1970-lukujen pientaloarkkitehtuuria edustava melko yhtenäinen ja tiivis omakotitaloalue, jolla on säilynyt vuoden 1914 Tuiran asemakaavan mukainen työläisalueen tonttijako. Rakennusten koot ja rakennuspaikat noudattavat kuitenkin pääasiassa vuonna 1969 vahvistettua asemakaavaa. Pienet tontit ja rakennusten yhtenäinen sijoittelu tonteille muodostavat tiiviin ja omaleimaisen asuinalueen, jota ympäröivät laajahkot puistoalueet. Alueella on säilynyt myös muutama vanha puutalo 1920–1950-luvuilta. Runsaasti muutoksia kokeneet vanhat rakennukset tuovat alueelle oman historiallisen kerrostumansa.

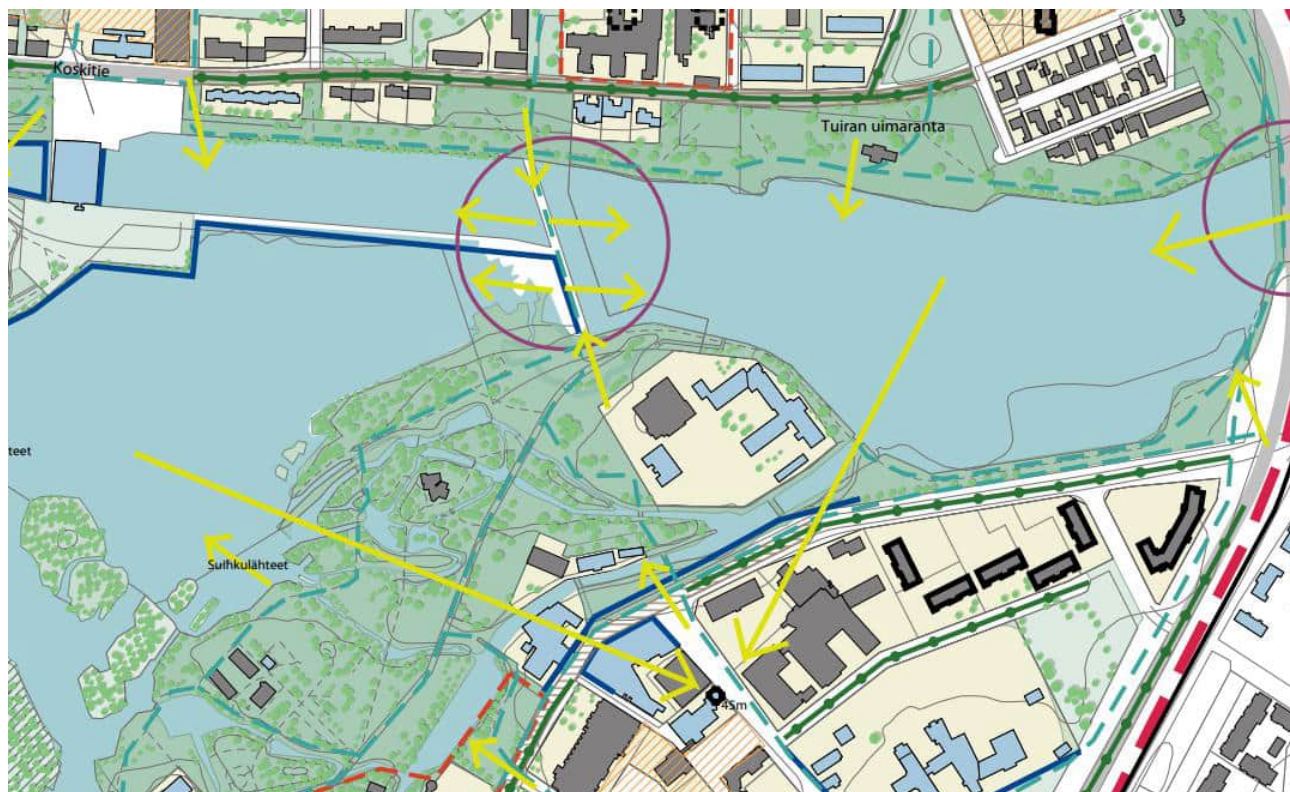


Lehtorannan maakunnallisesti arvokas alue kartalla. (Kuva Kioski-tietokanta).

8.3 Oulun keskusta-alueiden kaupunkikuvaselvitys 2012

Vuonna 2012 laaditussa kaupunkikuvaselvityksessä Tuiran uimaranta huomioidaan osana Hupisaarten ja Koskikeskuksen muodostamaa maisemakokonaisuutta. Oulujoen ja meren yhtymäkohtaan sisältyy Oulun kaupungin historiallisesti merkittävimpiä alueita. Oulujoen suun alue on laaja ja sitä leimaavat monimuotoinen teollisuuteen liittyvä rakennuskanta, vesivoimalaitos sekä joenrantojen puistovyöhyke.

Oulujoen pohjoispuolen rannat ovat merkittävää viheraluetta. Rantaa myöten Merikosken silloilta Tuiran uimarannalle ja edelleen itään Rautasillalle kulkee merkittävä kevyenliikenteen reitti. Merikosken sillat, Lassinkallionsilta (Patosilta) ja Rautasilta erottuvat kaupunkirakenteen solmukohtina. Silloilta avautuu merkittäviä näkymiä jokimaisemiin. Myös Tuiran uimarannalta avautuu merkittäviä näkymiä Oulujoelle ja joen yli kaupunkikuvallisesti merkittävänä rakennuksina erottuvia Lasaretin alueen rakennuksia kohti. Tuiran uimarannan ympärillä Koskitien pohjoispuolella sijaitsevat kerrostalot sekä Koskitien rannan puolella sijaitsevat pientalot erottuvat kaupunkikuvallisesti merkittävänä rakennuksina osana joelle avautuvaa Tuiran aluejulkisivua. Åströmin nahkatehtaan vesitorni (Tietomaan torni) erottuu jokisuiston maisemassa maamerkkikohteena.²¹



Ote analyysikartasta, alueanalyysi ja toimenpidesuosituksset. Tuiran uimarannan alue kuuluu merkittävään viheralueeseen (kartalla vihreä väri). Oulujoen rannan tuntumassa kulkee merkittävä kevyenliikenteen reitti (vihreä katkoviiva). Uimarannalta avautuu Oulujoelle merkittävä näkymäsuunta (kellanhvihreä nuoli). Kaupunkikuvallisesti merkittävät rakennukset osoitetaan kartalla vaaleansinisellä värillä. Lassinkallionsillan säännöstelypato ja patoallasta rajaava lamellipato erottuvat kaupunkikuvassa merkittävänä aluejulkisivuna (tumman sininen viiva). (Karttaote Oulun keskusta-alueiden kaupunkikuvaselvitys 2012).

²¹ Oulun keskusta-alueiden kaupunkikuvaselvitys 2012, 34.

8.4 Arvokkaita alueita Oulussa 2015

Tuiran uimaranta kuuluu arvokkaaseen aluekokonaisuuteen Oulujoen suisto.

Suistoalueeseen liittyy rakennus- ja kulttuurihistoriallisesti merkittäviä arvoja. Alue sisältää Oulun historiallisesti ja maisemallisesti keskeisimpiä kohteita. Voimakkaasti suistoalueen nykyiseen ilmeeseen vaikuttanut Merikosken valjastaminen energiantuotantoon on Suomen historiaa. Suistoalueen suurmaisema ja siluetti ovat Oululle luonteenomaiset. Suisto tuo Oulun ilmeeseen merellisyyttä, avoimuutta ja hengittävyttä. Aluesuunnittelussa näkyy arkkitehti Alvar Aallon kädenjälkiä. Suiston siluetti vesipeileineen on merkittävä oululaiselle identiteetille.

Arvokkaita alueita Oulussa 2015 -inventointi on laadittu Uuden Oulun yleiskaavan perusselvityksenä. Kaupunginhallitus on merkinnyt inventoinnin tiedoksi ja ohjeellisena jatkosuunnittelussa noudatettavaksi.

Inventoinnissa Oulujoen suistolle on annettu suositus, jonka mukaan suistoaluetta rantoineen ja vesipintoineen tulee kehittää julkisena tilana siten, että avoin maisema ja osin puistomaiset tai luonnontilaisen kaltaiset rannat säilyvät. Suunnittelussa tulee huomioida alueen historialliset arvot ja suosia kevyen liikenteen yhteyksiä.²²



Oulujoen suisto, arvoalueen rajaus. (Kuva Arvokkaita alueita Oulussa 2015).

²² *Arvokkaita alueita Oulussa 2015*, 62.

8.5 Vesipeilin vuosisadat 2021

Selvityksen tarkoituksena on nostaa esille ainutlaatuisen suistoalueen rakentumisen historia ja kulttuurihistorialliset arvot. Selvitys on toiminut taustaineistona Oulun Suistokaupunkivision laatimisessa. Visio osoittaa suiston kehittämisen yhteisen tahtotilan ja tavoitteet tulevaisuuteen.²³ Oulun kaupungin yhdyskuntalautakunta on merkinnyt selvityksen tiedoksi ja ohjeellisena jatkosuunnittelussa huomioitavaksi 8.6.2021.²⁴

Oulujoen suistoalue on laaja ja kerroksellinen kokonaisuus. Siitä on tunnistettu 13 kohdealuetta, jotka kuvaavat suiston historiaa ja rakennetun kulttuuriympäristön muotoutumiseen sellaiseksi kuin se nyt on. Kohdealueet sisältävät rakennettua ympäristöä, vesialueita ja puisto- tai viheralueita.

Selvityksessä Tuiran uimarannan alue huomioidaan osana Merikosken voimalaitoksen aluekokonaisuutta. Merikosken voimalaitoksen alue on teollista kulttuuriympäristöä, josta maisema-arkkitehtuurin keinoin on muodostettu viihtyisä virkistys- ja maisema-alue. Virkistysalueena suosittu ympäristö on tunnettua oululaista maisemaa. Sille tunnusomaisia piirteitä ovat eriluonteiset vesipeilit, voimalaitosrakteet, puistot, avarat maisemat sekä Toivoniemen pistetalot. Alueen ilme perustuu arkkitehti Alvar Aallon laatimaan asemakaavaan.

Tuiran puoleisella rannalla voimalaitosympäristö jakaantuu Koskitietä seuraten vesiaiheittain kolmeen

eriluonteiseen osaan. Yläjuoksulla Oulujoki laskee entiseltä Koskenniskalta Rautasillan ali leveään suvantoon. Vesi virtaa Lassinkallionsillan ali voimalaitoksen korkean lamellipadon rajaamaan patoaltaan ja edelleen voimalaitoksen kautta Tuiran ja Toivoniemen väliin rajautuvaan alakanavaan. Alakanavasta vesi purkautuu jokisuistoon. Lassinkallionsillan kohdalla joen virtausta säännöstellään ohijuoksutuksin. Ohijuoksutuksissa vesi purkautuu säännöstelypadon luukkujen kautta vanhaan Merikosken jokiuomaan.²⁵

ALUEEN ARVOT

Voimalaitoksen alue on valtakunnallisesti merkittävää rakennettua kulttuuriympäristöä. Alun perin energiantuotantoon rakennettua aluetta on hyödynnetty maisematekijänä, jonka keskiössä on veden virtausta määrittelevä voimalaitos patoineen. Vesielementit vaihtelevat luonteeltaan korkealle padotun suvannon laajasta vesipeilistä alakanavan alhaalla kulkeviin pyörteisiin. Toivoniemen ja alakanavan vastarannan pistetalot sekä lamellitalot ovat ikoninen osa oululaista suistomaisemaa ja toteutuneimpia osia Alvar Aallon Koskikeskus -suunnitelmasta. Rantoja kiertävät kaikille avoimet virkistysreitit ovat tärkeä osa kokonaisuutta.

SUOSITUKSET JATKOON

Toivoniemi on valmis ja ehyt kokonaisuus. Vesipeilit ja rantojen ominaispiirteet tulee säilyttää. Lisärakentaminen alueelle ei ole suotavaa. Alueen ominaispiirteitä voisi korostaa kevyin keinoin, esim. valotaiteen avulla. Suistoa ympäröivät virkistysreitit ovat erittäin tärkeitä, ja niiden säilyttäminen ja parantaminen tulee olla keskeisenä tavoitteena.²⁶

²³ *Vesipeilin vuosisadat 2021*, 6.

²⁴ *Vesipeilin vuosisadat 2021*, 40.

²⁵ *Vesipeilin vuosisadat 2021*, 79.

²⁶ *Vesipeilin vuosisadat 2021*, 83.

9 YHTEENVETO – TUIRAN UIMALAN MERKITYS JA ARVOT

Osa Tuiran uimarannan kokonaisuutta

Tuiran uimala erottuu maisemassa ja kaupunkikuvassa osana Tuiran uimarannan kokonaisuutta. Sen paikalla on ollut samankaltaiseen käyttötarkoitukseen suunniteltu rakennus jo uimarannan valmistumisen aikoihin 1950-luvun alussa. Nykyinen uimalarakennus on rakennettu likimain vanhemman rakennuksen paikalle vuonna 1984.

Uimalarakennus ei sinänsä erotu maisemassa korvaamattomana arvorakennuksena. Sen merkitys on ennen muuta toiminnallinen, uimarannan toimintoja sekä Oulujoen pohjoispuolisten alueiden asukkaita ja ulkoilijoita palveleva.

Rakennuksen keltainen väriytyy erottuu ja poikkeaa ympäristöstään. Keltainen väri liittyy viitteellisesti lähinnä Merikosken voimalaitoksen patorakenteiden, Lassinkallionsillan ja Lasarettinväylän padon, patoluukkukopien väriytykseen.

Alkuperäisessä asussaan hyvin säilynyt 1980-luvun rakennus

Uimalarakennus on säilynyt alkuperäisessä asussaan. Ulkoasuun ja sisätiloihin on tehty vain vähäisiä muutoksia. Rakennus ilmentää sekä ulkoasultaan että sisätiloiltaan 1980-luvulle tyypillistä tyyliä. Paviljonkimaisen rakennuksen ulkoasussa on viittauksia aikakauden pientalotyyleihin, Oulun koulun regionalismiin sekä vanhempaan huvila-arkkitehtuuriin. Omaleimaisina yksityiskohtina erottuvat ikkunoita ja ovia kehystävät muotoillut vuorilaudat, ovien puolisuunnikkaan muotoiset ylöspäin levenevät ikkunat, päädyissä katoksiksi ulottuvat kattolapheet ja päädyissä kattoa kannattavat sirot ristinmuotoiset, sivuiltaan ylöspäin levenevät pilarit.

Rakennuksen julkisivumateriaalit ovat alkuperäiset. Myös väriytyy on pääosin alkuperäinen: ulkoseinät ovat alkuperäisten suunnitelmien mukaisesti vaaleankeltaiset (piirustusten mukaan kartanonkeltaiset) ja listat valkoiset. Ulko-ovien väriytyy on muuttunut huoltomaalausten seurauksena. Alkuperäinen harmaanruskea väriytyy on säilynyt Koskitien puoleisen sisäänkäynnin ulko-ovien sisäpinnoissa ja tuulikaapin sisäovissa. Alun perin raudanpunainen peltikate on väriltään kauhtunut ja vaalentunut.



Sisätiloissa seinä- lattia- ja kattopinnat ovat pääosin alkuperäiset. Yksityiskohdat ja väritys ja ovat aikakaudelle tyypilliset. Yksityiskohdat ovat pelkistettyjä: ovia kehystävät yksinkertaiset, kapeahkot ja kulmikkaat listat. Alakatot ovat kapeaa puupaneelia. Lastulevyseinissä levyjen väliset pystysaumot erottuvat. Sisustuksessa näkyy myös viittauksia perinteiseen rakentamiseen: kahviossa ja leikkihuoneessa seinien alaosissa on puolipaneelit, joiden yläreunoissa on leveät listat. Väritystä hallitsevat valkoinen sekä beigen / vaaleanruskean sävyt. Tehosteväreinä on käytetty ruskean, sinisen ja harmaan vaaleita pastellisävyjä sekä tiilenpunaista. Pukuhuoneiden kiinteät kalusteet ovat lakattua mäntyä.

Tilojen käyttötarkoitukset ovat osittain muokkautuneet käyttötarpeiden mukaan. Leikkihuone on otettu työntekijöiden käyttöön toimisto- ja työtilaksi. Samalla tilan luonne on muuttunut julkisesta yksityiseksi. Uimavalvojan huone on yhdistetty naisten talvipukuhuoneen tiloihin: uimavalvojan huoneen ja tuulikaapin välissä oleva seinä on avattu ja uimavalvojan huone on otettu pukuhuonekäyttöön.

Rakennuksen merkityksestä käyttäjille

Uimalarakennus palvelee Tuiran uimarannan toimintoja. Rakennuksessa sijaitsevat rannalla olijoita palveleva kahvio ja wc-tilat sekä kesäaikana ja talviaikana uimareita palvelevat pukuhuoneetilat.

Nykyinen uimalarakennus ei enää palvele käyttäjiä parhaalla mahdollisella tavalla. Kahvion varastotiloista näyttäisi olevan pulaa ja esimerkiksi pukutiloissa on puutteita. Kesäpukuhuoneista puuttuvat peseytymistilat.

Rakennuksen käyttöä on monipuolistanut asukastupatoiminta. Rakennuksessa ovat toimineet 2000-luvulta lähtien Tuiran ja Puolivälinkankaan asukasyhdistykset. Asukasyhdistykset ovat tarjonneet muun muassa ompelu- ja siivouspalveluita, tietokoneita ja tukea niiden käyttöön, päivälehtiä luettaviksi, kahvilatoimintaa ja ruokailumahdollisuuksia lounasaikaan. Asukasyhdistykset ovat järjestäneet asukastuvalla ja sen ympäristössä erilaisia kaikille avoimia tapahtumia. Asukastuvan tiloja on myös ollut mahdollista varata käyttöön. Asukastupatoiminta on osaltaan vahvistanut uimalarakennuksen merkitystä julkisena, kaikkien yhteisenä ja kaikille avoimena paikkana.

Tuiran uimarannalla sijaitseva uimalarakennus erottuu kiintopisteenä jokivarren maisemassa. Rakennuksella on merkitystä ennen muuta toimintansa kautta. Uimalassa toimiva kahvila on monille tuttu etappikohde ja pysähtymispaikka, joka palvelee Oulujokivarren ulkoilureittejä, samaan tapaan kuin esimerkiksi Värtönrannassa sijaitseva Koivurannan kahvila. Uimarannan käyttäjille se on tärkeä tukikohta, jossa voi käydä vaihtamassa vaatteet, kahvittelemassa, hakemassa limpparia ja jäätelöä. Uimalan terassi on oleskelupaikka, jossa voi katsella uimarannan vilskettä ja ihailia Oulujoen maisemaa.



10 LÄHTEET

Kirjalliset lähteet ja internet-lähteet

Arvokkaita alueita Oulussa 2015. Keskeinen kaupunkialue. Oulu, Yhdyskunta- ja ympäristöpalvelut. Oulun kaupungin yleiskaavoitus, Oulun kaupunkisuunnittelu. Sarja A 219, 2015

Enbuske, Matti. *Pohjois-Pohjanmaan ympäristöhistoria.* Pohjois-Pohjanmaan ELY-keskus, ympäristö ja luonnonvarat-vastualue, 2010.

Heikkinen, Matti. *Estetiikka ohjasi arkkitehtiä.* Muistikirjoitus sanomalehti Kalevassa. <http://kirjastolinkit.ouka.fi/kaleva/loka15/estetiikka.htm> (luettu 17.5.2022)

Manninen, Turo. *Oulun kaupungin historia VI 1945-1990.* Oulun kaupunki, 1995

Merikoski / VekuVaku. https://vekuvaku.eu/fi/joki/oulujoen-vesisto/voimalaitokset/merikoski/#_ftn3 (luettu 10.5.2022)

Oulujoen ja Sotkamon reitin voimalaitokset. Museovirasto, http://www.rky.fi/read/asp/r_kohde_det.aspx?KOHDE_ID=1292 (luettu 10.5.2022)

Oulujoen suistoalueen historiallinen kokonaisuus. Museovirasto, http://www.rky.fi/read/asp/r_kohde_det.aspx?KOHDE_ID=2081 (luettu 10.5.2022)

Oulun historialliset kartat. <https://www.ouka.fi/oulu/kadut-kartat-ja-liikenne/oulu-historialliset-kartat> (luettu 10.5.2021)

Oulun karttapalvelu. Asema- ja yleiskaavat. <https://kartta.ouka.fi/ims> (luettu 10.5.2021)

Oulun keskusta-alueiden kaupunkikuvaselvitys. Eriksson Arkkitehdit Oy ja Destia, 29.11.2012

Oulun Talviuimarit Ry. <http://www.ouluntalviuimarit.fi/> (luettu 17.5.2021)

Paikkatietoikkuna. Maanmittauslaitos. <https://kartta.paikkatietoikkuna.fi/> (luettu 30.9.2021)

Pohjois-Pohjanmaan rakennettu kulttuuriympäristö 2015. Kioski-tietokanta (luettu 4.5.2022)

Sahlberg, Marja (toim.). *Talon tarinat – Rakennushistorian selvitysopas.* Museovirasto, Rakennushistorian osasto, 2010. <https://www.museovirasto.fi/uploads/Arkisto-ja-kokoelmapalvelut/Julkaisut/talon-tarinat-opas.pdf> (luettu 14.10.2020)

Tuiran kaupunginosan asemakaavaselostus. Oulun kaupunginvaltuuston kokous lokakuun 13 päivänä 1953. Oulun kaupunki, kaava 87

Tuiran kaupunginosan asemakaavan muutos ja asemakaava. Asemakaavan selostus, 9.5.1969

Tuomaala, Ilkka. *Puu-Tuirasta kerrostaloalueeksi. Oulun Tuiran kaupunginosan saneerausprosessi vuosina 1960–1976.* Oulun yliopisto, Historiatieteet, Historian pro gradu -tutkielma, 13.5.2015

Uki Arkkitehdit. <https://ukiark.fi/yritys/historia/1990-2/> (luettu 6.6.2022)

Valtakunnallisesti merkittävät rakennetut kulttuuriympäristöt. Museovirasto. <http://www.rky.fi/>

Vesipeilin vuosisadat. Selvitys Oulujoen suiston historiasta ja arvoista. Oulu, Yhdyskunta- ja ympäristöpalvelut. Oulun kaupunkisuunnittelu, A225, Oulun yhdyskuntalautakunta 8.6.2021

Haastattelut

Jarmo Savukoski / Oulun kaupunki, liikuntapalvelut, 17.5.2022

Kristiina Strömmer / Tuiran asukasyhdistyksen entinen puheenjohtaja, 2.6.2022

Valokuvat

Valokuvat Noora Kela, jos ei toisin mainita.

Oulun kaupunginarkisto

Rakennuslupahakemus ja päätös. Oulun kaupunki, Rakennuslautakunta, Toimintuskirja § 204, 1984

Oulun kaupunki, Rakennusvalvonta

Tuiran uimalan huoltorakennus. Arkkitehtitoimisto Pekka Holma ja Markku Vuolteenaho Ky

- Asemapiirros 26.1.1984. Rakennusvalvontavirasto, RJ:n 16 §:n mukainen loppukatselmus pidetty 6.7.1984

Oulun kaupunki, Tilapalvelut liikelaitos -arkisto

Tuiran uimalan huoltorakennus. Arkkitehtitoimisto Pekka Holma ja Markku Vuolteenaho Ky

- Julkisivut 3.1.1984
- Asemapiirros 26.1.1984
- Pohjapiirros 26.1.1984
- Leikkaus A-A ja julkisivuja 26.1.1984
- Julkisivuja 26.1.1984
- Pohjapiirros 2.2.1984
- Ikkuna- ja ovieritelmä 3.2.1984
- Ovikaavio 6.2.1984
- Leikkaus 17.2.1984

Tuiran uimalan huoltorakennus. Insinööritoimisto Pekka Heikkilä ky

- Vesikatto. Tasopiirustus ja leikkaus 27.1.1984
- Rakennetyypit 1.2.1984

Tuiran uimalan huoltorakennus. LVI-insinööritoimisto Martti Vilmi

- Leikkaus, ilmanvaihto 14.3.1984
- LVI-kojeluettelo 14.3.1984
- Pohjapiirustus, ilmanvaihto 26.3.1984
- Pohjapiirustus, vesi- ja viemärijohdot 26.3.1984
- Linjapiirustus, vesi- ja viemärijohdot 26.3.1984
- Asemapiirustus, vesi- ja viemärijohdot 6.4.1984
- Jätevesiviemärin tarkastuskaivo 6.4.1984

Tuiran uimalan huoltorakennus. LVI-insinööritoimisto Ylitalo & Naamanka

- Vesi- ja viemärilaitteet. Ulkosuihku (ei päiväystä)

Tuiran uimalan huoltorakennus. Sähköinsinööritoimisto Mauri Ketola Ky

- Asemapiirros 29.3.1984
- Pohja, sähköpisteet 4.5.1984
- Pohja, sähkölämmitys 4.5.1984
- Valaisintaulukko 4.5.1984

Pohjatutkimus. Pohjatutkimustoimisto Väänänen & Järvelä 13.12.1983

Vesikaton korjausraportti. Kattotutka 22.6.2020

Vesikaton PTS-kartoitus. Kattotutka 26.7.2016

Vesikaton PTS-kartoitus. Kattotutka 26.5.2020

