

OULU

TUIRAN UIMALAN LUONTO- JA MAISEMASELVITYS



1.10.2019

Plana

natans oy
Luonto
inventoinnit

Sisältö

1	LÄHTÖKOHDAT JA TAVOITTEET	4
2	ALUEEN HISTORIA.....	5
3	MAISEMASELVITYS	7
3.1	Nykyinen käyttö.....	7
3.2	Maisemakuva.....	8
3.3	Maiseman ja ympäristön häiriöt.....	10
3.4	Maisemallisesti merkittävät alueet ja -kohteet.....	11
3.5	Suojelu- ja arvokohteet	14
3.6	Viherverkostot ja kaavoitus.....	15
4	LUONTOSELVITYS.....	18
5	LUONNON JA MAISEMAN SUOSITUKSET MAANKÄYTÖLLE	20
	LÄHTEET	21

LIITTEET

LIITE 1. NYKYINEN MAISEMA JA KÄYTTÖ, ARVO- JA ONGELMAKOHTEET

LIITE 2. LUONNON JA MAISEMAN SUOSITUKSET MAANKÄYTÖLLE

LIITE 3. LUONTOSELVITYKSEN VALOKUVAT

Kartat ja ilmakuvat: Oulun kaupunki, Yhdyskunta- ja ympäristöpalvelut. Raportin valokuvat: Plaana Oy tai Natans Oy ellei toisin mainita.

ALKUSANAT

Tuiran uimalan luonto- ja maisemaselvitys on tehty alueelle laadittavan asemakaavamuutoksen perusselvitykseksi. Asemakaavan suunnittelua varten maisemaselvityksessä selvitettiin alueen suunnitteluhistoriaa, maisemakuvaa, merkittäviä yksittäispuita ja puuryhmiä sekä sijaintia viheralueverkostossa. Lisäksi maastokäynneillä tarkasteltiin selvitysalueen lähiympäristön maisemaa yleispiirteisesti, näkymiä selvitysalueelle ja selvitysalueelta ympäröiville alueille. Lisäksi luontoselvityksessä selvitettiin ranta-alueen kasvillisuus sekä huomioitavat alueet ja lajit.

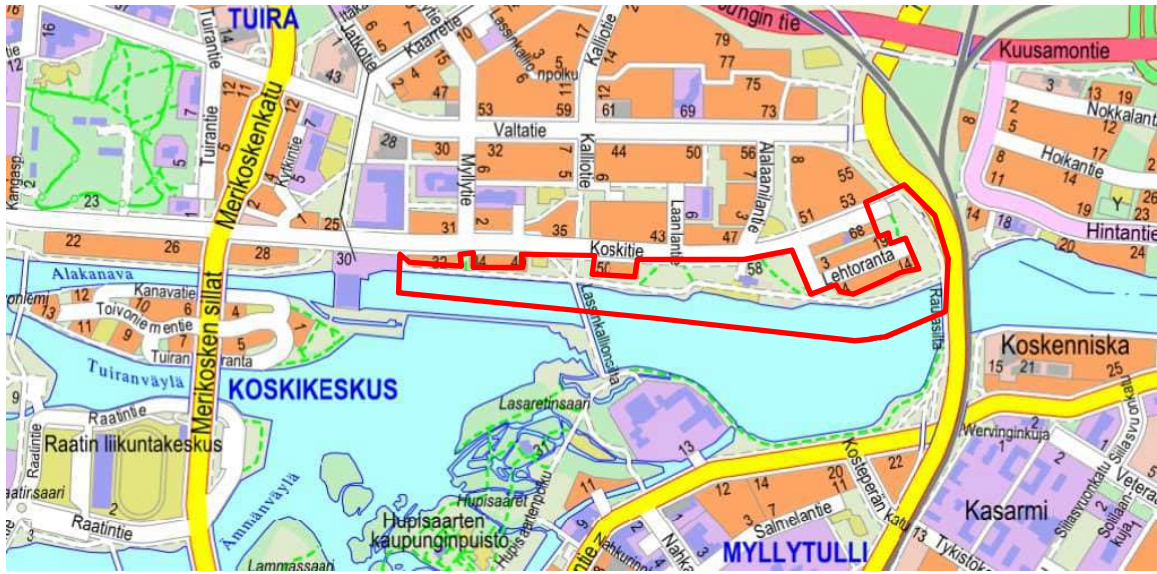
Luonto- ja maisemaselvityksen laatimisesta on vastannut Plaana Oy, jossa työn on tehnyt hortonomi (AMK) Kirsi Pääkkö. Luontoselvityksen on tehnyt FM Lassi Kalleinen Natans Oy:stä.

Työn ohjausryhmään ovat kuuluneet maisema-arkkitehti Veera Sanaksenaho Oulun kaupungin Katu- ja viherpalveluista, ympäristötarkastaja Matti Tynjälä Oulun seudun ympäristötoimesta sekä Oulun kaupungin kaavoituksesta maisema-arkkitehti Johanna Jylhä sekä kaavoitusarkkitehti Esko Härkönen.

Oulussa 1.10.2019

1 LÄHTÖKOHDAT JA TAVOITTEET

Selvitysalue sijaitsee Oulun kaupungissa, Tuiran kaupunginosassa. Selvitysalue rajautuu lännessä Merikosken voimalaitokseen ja itäpuolella Rautasiltaan. Pohjoisessa alue rajautuu Koskitiehen ja sen varren tontteihin. Etelässä aluetta rajaa Oulujoki. Selvitysalueen raja on esitetty kuvassa 1.



Kuva 1. Opaskarttaote (Karttatie 2019). Selvitysalue merkitty punaisella viivalla.

Selvitystyön tavoitteena on ollut kartoittaa alueen maisemakuva, maiseman arvoja sekä häiriöitä, selvitysalueen liittymistä viheralueverkostoon ja ympäristöönsä, alueen kasvillisuus ja mahdolliset huomioitavat alueet ja lajit. Selvitystyön pohjalta on laadittu luonnon ja maiseman jatko-suunnittelusuositukset maankäytölle.

Aluetta koskevat maastotiedot on hankittu usealla eri maastokäynnillä. Luontoselvityksen maastokäynti on tehty 23.7.2019. Maiseman selvitystyön maastokäynnit on tehty 14.7.2019 ja 13.8.2019.

Luonto- ja maisemaselvitys pohjautuu alueelle tehtyihin maastokäynteihin. Maastotiedon lisäksi maisemaselvityksessä on otettu huomioon Oulun viheralueverkosto ja luonnon monimuotoisuus, VILMO-suunnitelma, Uuden Oulun yleiskaava sekä alueen asemakaava. Lähtöaineistona on käytetty Oulun kaupungin peruskartta- ja ilmakuva-aineistoa. Historiallisen tarkastelun osalta lähtöaineistona on käytetty vanhoja ilmakuvia ja Oulun kaupungin suunnitelma-arkistoa.

2 ALUEEN HISTORIA

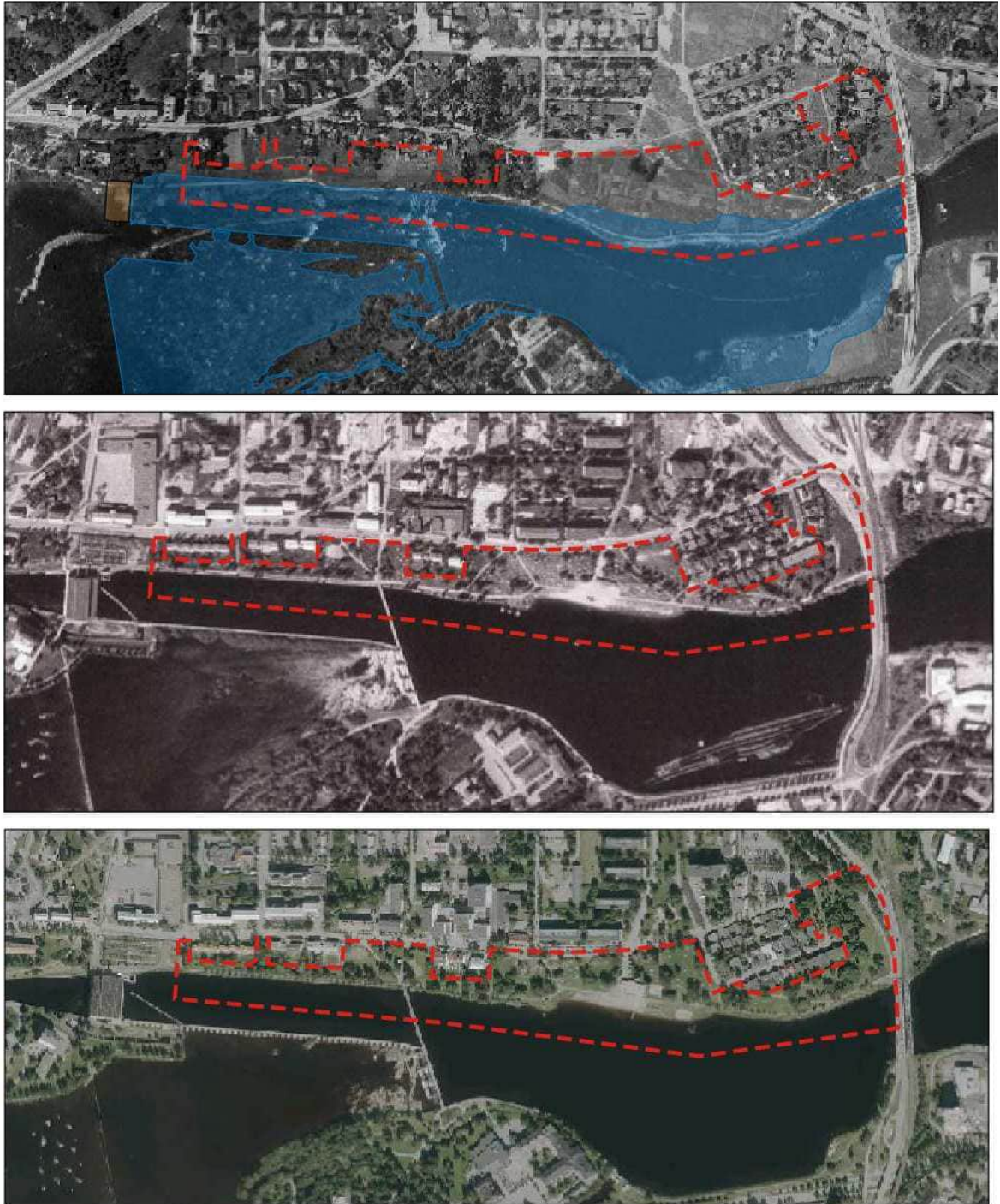
Selvitysalueen maiseman kehitys on käyty läpi vanhojen ilmakuviin (kuva 2) avulla. Vuoden 1939 ilmakuvasa Oulujokea Merikosken kohdalla ei ollut vielä valjastettu vesivoimalakäyttöön. Selvitysalue oli avointa niittymäistä joenranta-alueita, nykyisen uimarannan alue oli viljelyskäytössä. Joki-rantaa mukaili kävelypolku, kuten tänäkin päivänä. Ilmakuvan päälle on havainnoitu tämän hetkinen vesiraja, osa nykyisen uimarannan kohdan aluetta on veden patoamisen vuoksi nykyään veden alla. Matinpuiston alueella, Rautasillan kupeessa Puutteenperällä, on ollut asutusta vuonna 1939. Alkujaan asuinalue oli spontaanisti syntynyt Kasarmin ja Åströmin nahkatehtaan työläisten asuin-alueeksi. Vuonna 1914 Tuiran asemakaavassa aluetta on pyritty järjestelemään uudelleen, jolloin se suunniteltiin vähävaraisten asuinalueeksi pienine 450 neliön tontteineen, mistä nimitys Puutteenperä juontuu. Nykyään alue on nimetty Lehtorannan asuinalueeksi, mikä on rakentunut 1960–1970-luvuilla pääosin vuonna 1969 vahvistetun asemakaavan mukaisesti. Alueella on säilynyt vuoden 1914 Tuiran asemakaavan mukainen työläisalueen tonttijako, mikä on nähtävissä vuoden 1939 ilmakuvasa. (Pohjois-Pohjanmaan rakennettu kulttuuriympäristö 2015, 2. maakuntakaavan selvitykset).

Merikosken voimalaitos patoaltainen valmistui vuonna 1948. Vuoden 1965 ilmakuvasa suistoalue on nähtävissä vain Lassinkallionsillan alueelle saakka, joten Tuiran uimalan aluetta ei näy ilmakuvasa. Selvitysalueen länsiosassa sijaitseva Heinon puisto näkyy ilmakuvasa ja sen puistopolut on rakennettu. Rantapolun varressa on näkyvissä alueella nykyisin olevia koivuja, joista useat ovat nyt huonokuntoisia. Alueen kookkaimpia ja vanhimpia puita ovat lehtikuuset Koskitien varressa, jotka näkyvät pieninä vuoden 1965 ilmakuvasa. Tervahaudanpuistoon on rakennettu leikkipaikka. Selvitysalueita rajaavat rakennukset on rakennettu 1950 – 1970-luvuilla.

Vuoden 1980 ilmakuvasa koko puistoalueella näkyvät puistokäytävät, jotka ovat nykyäänkin samoilla paikoilla. Uimaranta-alue rakennuksineen on nykyisellä paikallaan. Nykyinen uimalan huoltorakennus on valmistunut heinäkuussa vuonna 1984. Uimarannan länsipuolella on näkyvissä kolme matonpesuun tarkoitettua laituria. Nykyään kaikki matonpesulaiturit on poistettu Oulun kaupungin alueelta. Vuonna 2004 niitä oli uimarannan läheisyydessä kolme, joista viimeisin poistettiin vuonna 2018. Uimalan alueen puustosta on näkyvissä palsamipoppelit, pihlajat ja koivut. Matinpuiston pohjoisosassa on vielä omakotitaloja ja katuyhteys Koskitielle vuonna 1980. Vuoden 2009 ilmakuvasa viimeisin omakotitalo on purettu. Alue on nykyisin puistoaluetta. Rantapuusto koostuu yksittäisistä koivuista, hopeasalavariviä ei ole vielä istutettu.

Selvitysalueen puistoalueelle on laadittu puistosuunnitelma vuonna 1990 (Eino Heikkinen). Vuonna 1995 puistoon on laadittu saneeraussuunnitelma, jonka mukainen puisto tällä hetkellä pääosin on. Suunnitelmassa istutettaviksi puiksi on esitetty suuri osa nyt maisemallisesti merkittävästä puustosta, mm. rantaviivan hopeasalavat, uimalarakennuksen takana olevat okakuuset, Koskitien varren sembrämännyt sekä useimmat terijoensalavat. Tervahaudanpuistossa olleelle leikkipaikalle on tehty saneeraussuunnitelma vuonna 2003 (Eino Heikkinen), eikä kasvillisuutta ole tässä yhteydessä juurikaan muutettu. Leikkipaikka on purettu 2010-luvulla, mistä on jäänyt puistoon pensas- ja perennaistutuksiin rajautuva kivituhkakenttä. Puistoalueelle on laadittu saneeraussuunnitelma harjoitustyönä vuonna 2007, jossa puiston polut on esitetty kunnostettaviksi ja huonokuntoista kasvillisuutta poistettavaksi. Poistettavan leikkipaikan alueelle on suunniteltu oleskelualue. Suunnitelmaa ei ole toteutettu. Lisäksi on tehty puistovalaistussuunnitelma. Puistokäytävien varrella on

rannassa vanhantyylliset koristeelliset puistovalaisimet. Niihin on uusittu led-valaisimet vuoden 2016 tienoilla.



Kuvat 2, 3 ja 4. Ilmakuvat vuosilta 1939, 1980 ja 2017 (Karttatie 2019). Sinisellä rajattu vuoden 1939 ilmakehuun nykyinen vesiraja ja oranssilla nykyinen Merikosken voimalaitos.

3 MAISEMASELVITYS

3.1 Nykyinen käyttö

Selvitysalueen maisema ja käyttö on esitetty liitteessä 1.

Puistoalue on rakentunut Koskitien ja Oulujoen väliselle kapealle rantavyöhykkeelle. Puistoalueen keskiosassa olevan Tervahaudanpuiston läpi kulkee vilkasliikenteinen kevyen liikenteen pääreitti (kuva 5). Reitti ylittää Oulujoen Lassinkallionsiltaa (patosiltaa) pitkin ja jatkuu Kalliopolkua pitkin Tuiran kaupunginosan halki Alppilaan. Pääreitti on asfalttipintainen ja muut puistokäytävät ovat kivituhkapintaisia. Puiston läpi on paljon kevyttä liikennettä rannan puistopolkuja pitkin (kuva 6). Tervahaudanpuiston itäosassa sijaitsee Tuiran uimala, johon kuuluu vuonna 1984 valmistunut huoltorakennus pysäköintialueineen. Uimarannalla on kaksi beachvolley-kenttää, uimakopit (kuva 7) ja kesäisin viime vuosina suurta suosiota saavuttanut Oulun rantasaunaseuran saunalautta (kuva 8). Talviaikaan rantaan on tuotu siirrettävä kontti pukeutumista varten talviuimareille. Eri puolille Tervahaudanpuistoa on sijoitettu bajamajatyypisiä WC-ratkaisuja. Tervahaudanpuistossa on kivituhkapintainen oleskelualue penkkeineen.



Kuva 5. Tervahaudanpuiston asfalttipintainen kevyen liikenteen väylä.



Kuva 6. Kivituhkapintainen rantareitti.



Kuva 7. Uimaranta-alue.



Kuva 8. Saunalautta.

3.2 Maisemakuva

Selvitysalue on pääasiassa puoliavointa nurmialuetta puu- ja pensasistutuksineen (kuva 9). Uimarannan alueella ja Matinpuistossa on avoimempia alueita. Matinpuiston pohjoisosassa on suljettua metsäistä aluetta. Alueelle ovat tyypillisiä laaja-alaiset yhden pensaslajin massaistutukset. Lajeista eniten tavataan vieraslajiksi luokiteltua viitapihlaja-angervoa ja haitalliseksi vieraslajiksi luokiteltua kurtturehtiruusua. Maisemakuvassa hallitsevimmat puut ovat rantaviivan hopeasalavarivit, vanhat koivut ja terijoensalavaryhmät. Erityisesti kaukomaisemassa, alueelle katsottaessa, hopeasalavat erottuvat edukseen ja luovat kauniin reunan puistoon. Terijoensalavat on sijoitettu pääasiassa rantapolun varteen jaksottaen rantapolun ympäristöä ja sopivat hyvin puiston ilmeeseen (kuva 10).



Kuva 9. Puoliavoin puistoalue.



Kuva 10. Terijoensalavaryhmä.

Tulliväylän ja kadun suuntaisen kevyen liikenteen väylän välisellä viherkaistalla on kookkaita koivuryhmiä (kuva 11). Koivujen ja kevyen liikenteen alikulun vuoksi Matinpuiston pohjoisosaan ei aukea näkymiä ympäröiviltä kulkureiteiltä. Näin ollen hoitamaton Matinpuiston viheralue ei näy maisemassa häiritsevästi. Matinpuiston avoimeen eteläosaan aukeaa näkymät Tulliväylältä. Näkymää rajaavat kauniisti asuinalueen vasten olevat kookkaat okakuuset (kuva 12). Matinpuiston kummun kasvillisuus on ollut suurilta osin jäänteitä alueen pihapuustosta. Puustoa on paljon poistettu oletettavasti ikääntymisestä johtuvan huonokuntoisuuden vuoksi eikä lisääntymistä ole tehty. Kummun itäreuna on epätasainen ja näin ollen hoito haastavaa. Kummun ilme on kokonaisuudessaan epämääräinen ja poikkeaa muun puiston ilmeestä.



Kuva 11. Tulliväylän varren koivikko.



Kuva 12. Okakuuset Matinpuistossa.

Koskitieltä avautuu näkymiä puiston sisäosiin uimarannan alueelta. Tervahaudanpuiston sembramännyn estävät näkymiä puistoon, mutta ovat tärkeitä havupuita puistossa (kuva 13). Lassinkallionsillan suuntaisen näkymän päätteenä on Tietomaan torni. Tuomiokirkon torni näkyy patoaltaan yli katsottuna. Vihreää talviaikaan puistoalueelle tuovat myös okakuuset uimalarakennuksen pohjoispuolella. Puiston sisäiset näkymät suuntautuvat pitkälti puistopolkujen mukaisesti (kuva 14).



Kuva 13. Sembramännyn Tervahaudanpuistossa. Kuva 14. Puistonäkymä Heino puistosta, jossa on vanhantyylinen valaisin.

Koko puistoalueen ilmettä häiritsee yleinen puiston huonokuntoisuus. Kulkureitit ovat painuneita ja rajaukset epämääräisiä. Osa puustosta ja pensasalueista ovat huonokuntoisia (kuva 15). Rantaviivan hopeasalavat ovat suurimmilta osin kaikki huonokuntoisia. Rantavyöhyke on osittain kasvanut umpeen, eikä vettä erota rantareitillä kuljettaessa, erityisesti Heino puiston alueella (kuva 16). Tervahaudanpuiston leikkipaikan jäljiltä puistossa on epäviihtyisiä kivituhkakenttä vailla käyttötarkeitusta. Uimarannan alueen nurmet ovat kuluneita ja hiekka-alueet osin heinittyneitä. Valaisinpylväät ovat huonokuntoisia ja osittain vinossa. Uimalan ja Rautasillan väliltä puuttuu valaistus.



Kuva 15. Huonokuntoinen pensasryhmä.

Kuva 16. Umpeenkasvava rantavyöhyke ja valaisematon rantapolku.

3.3 Maiseman ja ympäristön häiriöt

Maiseman häiriöt on esitetty liitteessä 1.

Selvitysalueen maisemallisena häiriönä on Oulujoen ranta-alueiden umpeenkasvu, joka estää avoimien näkymien muodostumisen selvitysalueelle ja alueelta vesistöön. Ranta-alueen hoitoa vaikeuttaa patoaltaaseen liittyvä suoja-aita. Merikosken voimalaitokseen liittyvä muuntajakenttä on puiston näkyvässä maisemahäiriö (kuva 17). Suuremmissa mittakaavassa tarkasteltuna Merikosken voimalaitos ja siihen liittyvät rakenteet koetaan yleisesti maisemahäiriöiksi (kuva 18).



Kuva 17. Merikosken voimalaitos ja näkymän päätteenä muuntajakenttä.



Kuva 18. Muuntajakenttä on maisemahäiriö.

Puiston huonokuntoiset rakenteet ja kasvillisuus luovat alueelle epäviihtyisyyttä. Puiston massapensasistutukset ovat huonokuntoisia. Erityisesti viitapihlaja-angervoalueet ovat levinneet laajoiksi ryhmiksi (kuva 19), ja laji on levinnyt myös vesirajaan. Kurtturuusoryhmät ovat myös laajoja ja vesirajaan levinneitä. Rannan hopeasalavarivit ovat paikoin erittäin huonokuntoisia (kuva 20).



Kuva 19. Laaja-alainen viitapihlaja-angervo.



Kuva 20. Hopeasalavat ovat huonokuntoisia ja osa kaatumaisillaan.

Puiston valaisimet ja penkit ovat huonokuntoisia ja toisiinsa nähden erityyppisiä. Rannan metalliverkkoaidat ovat paikoin vääntyneitä (kuva 21). Puistoon sijoitellut bajamajat, pumppaamo ja sähkökaapit pistävät silmään ympäristöstä ja ovat osin graffitein sotkettuja (kuvat 22 ja 23).

Matinpuistosta on huonokuntoiset puuportaat Tulliväylän reunaan, jossa on ollut ennen linja-autopysäkki. Tervahaudanpuistosta poistetun leikkipaikan ympäristö on epämääräinen ja vailla käyttö-tarkoitusta, kivituhkakenttä on reuna-alueiltaan kasvittumassa ja ympäröivät pensas- ja perennais-tukset ovat vaatimattomia (kuva 24).



Kuva 21. Väännyilevä metalliverkkoaita ja molemmilla puolilla kasvava kurtturuusu.



Kuva 22. Bajamajat ja pumppaamot puistossa, sadevedet lammikoituvat käytävän reunaan.



Kuva 23. Pieni pumppaamo on töhritty graffiteilla.



Kuva 24. Epämääräinen kivituhka-alue Tervahaudanpuistossa.

3.4 Maisemallisesti merkittävät alueet ja -kohteet

Maisemallisesti merkittävät alueet ja kohteet on esitetty liitteessä 1.

Puiston eri osissa on runsaasti merkittävää puustoa. Rantaviivan puurivi on luonteenomainen Oulujoen rannoilla Oulun kaupungissa ja sopii tälle puistoalueelle hyvin. Valitettavasti hopeasalavat ovat huonokuntoisia, mutta ne ovat kuitenkin alueen merkittävintä puustoa. Puiston terijoensalavaryhmät ovat kookkaita ja kaunispiirteisiä (kuva 25). Tervahaudanpuiston alueella on kookkaita puuryhmiä, lehtikuusiryhmä Koskitien varressa (kuva 26), poppeli-, pihlaja- ja lehmusryhmät uimalan itäpuolella (kuva 9) sekä okakuusiryhmä uimalan pohjoispuolella (kuva 27). Matinpuistossa on säännönmukaisia okakuusia sekä Tervahaudanpuistossa tuuheita sembramäntyjä, jotka luovat

vehreyttä puistoon talviaikaan. Tulliväylän kaunisrunkoiset koivikot ovat merkittävää puustoa alueella. Puistoalueella on yksittäisiä kookkaita vanhoja koivuja, jotka monin paikoin ovat huonokuntoisia.

Puistoon avautuu kauniita näkymiä mm. Lassinkallionsillalta (kuva 28). Uimarannan alueelta avautuu hienoja jokimaisemanäkymiä (kuva 29).



Kuva 25. Kaunispiirteiset terijoensalavat Tervahaudanpuistossa.



Kuva 26. Kookkaat lehtikuuset Koskitien varressa.



Kuva 27. Säännönmukaiset okakuuset uimalan pohjoispuolella.



Kuva 28. Näkymä Lassinkallionsillalta uimalaa kohti.



Kuva 29. Jokinäkymä uimarannalta, Kasarmintien kerrostalot hallitsevat näkymää.

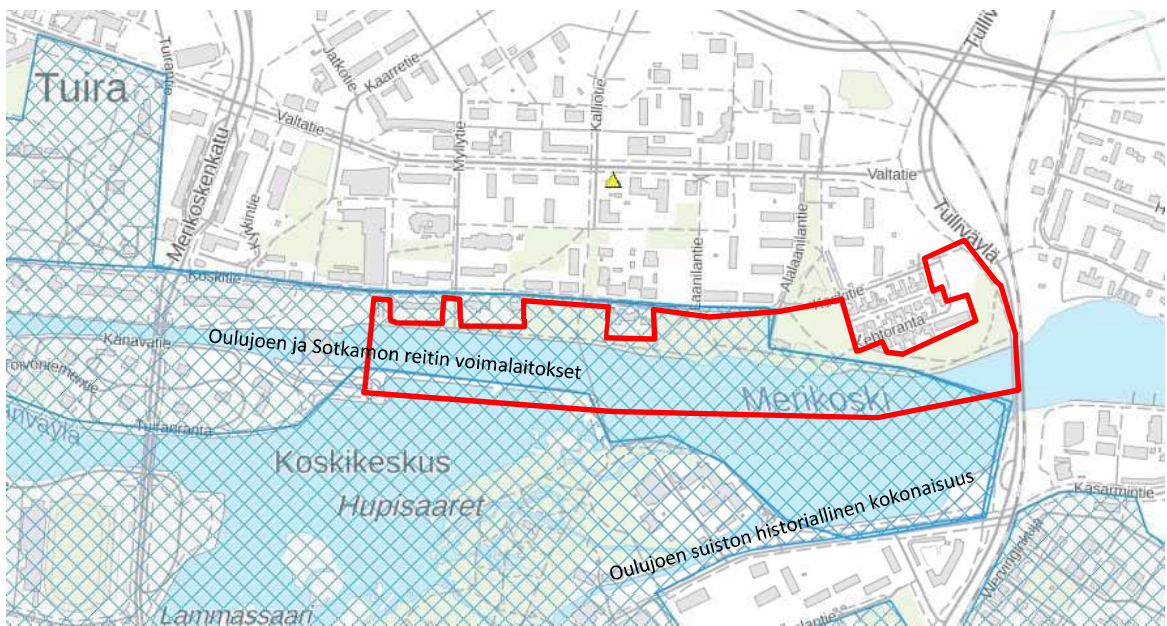


Kuva 30. Valokuvien ottopaikat ja -suunnat.

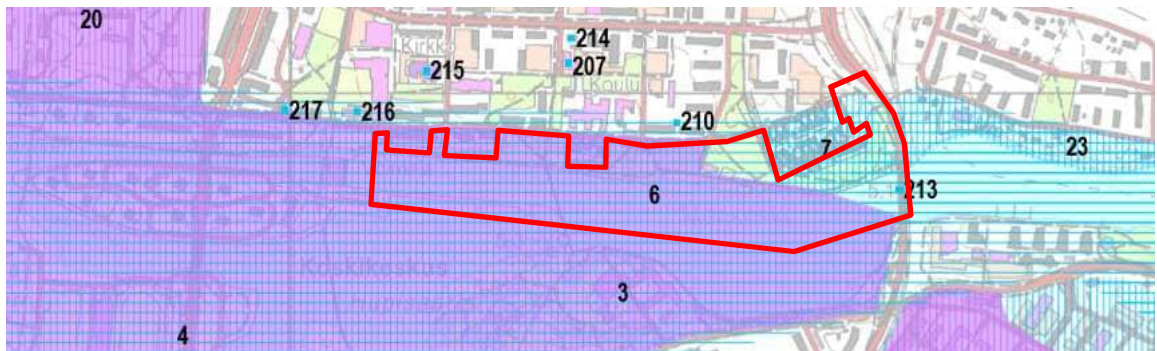
3.5 Suojelu- ja arvokohteet

Suojelu- ja arvokohteet on esitetty liitteessä 2.

Selvitysalue kuuluu Matinpuiستoa lukuun ottamatta valtakunnallisesti merkittävään rakennettuun kulttuuriympäristöön (RKY). Alueella vaikuttaa kaksi aluerajausta: Oulujoen suiston historiallinen kokonaisuus sekä Oulujoen ja Sotkamon reitin voimalaitokset (kuva 31). Rajauksen sisäpuolelle jäävät myös maakunnallisesti merkittävät rakennukset Koskitien varressa. Selvitysalue rajautuu itäosassa Matinpuiستon alueella Lehtorannan asuinalueeseen, mikä on maakunnallisesti arvokas rakennettu kulttuuriympäristö (kuva 32). Koko selvitysalue lukeutuu maakunnallisesti merkittävään maisema-alueeseen, Oulujoen suistoon (Pohjois-Pohjanmaan 2. vaihemaakuntakaava 2016).



Kuva 31. RKY aluerajaukset. Lähde: Museovirasto. Selvitysalue merkitty punaisella.

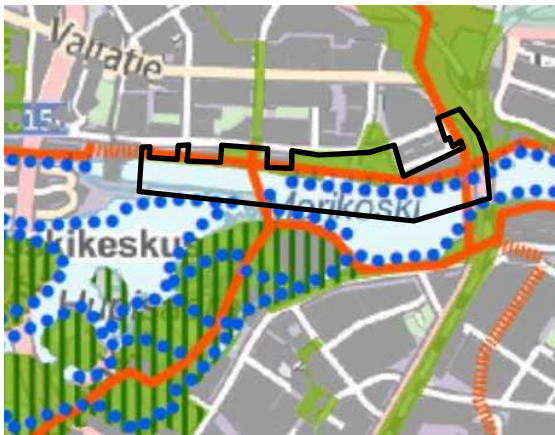


Kuva 32. Ote Pohjois-Pohjanmaan 2. vaihemaakuntakaavan kaavaselostuksen liitteestä 5. Lehtoranta (kartalla nro 7, sininen pystyviivitus) on maakunnallisesti arvokas rakennettu kulttuuriympäristö. Koko selvitysalue on maakunnallisesti arvokas maisema-alue (sininen vaakaviivitus). Violettia väriä kuvastaa RKY-alueita. Selvitysalue merkitty punaisella.

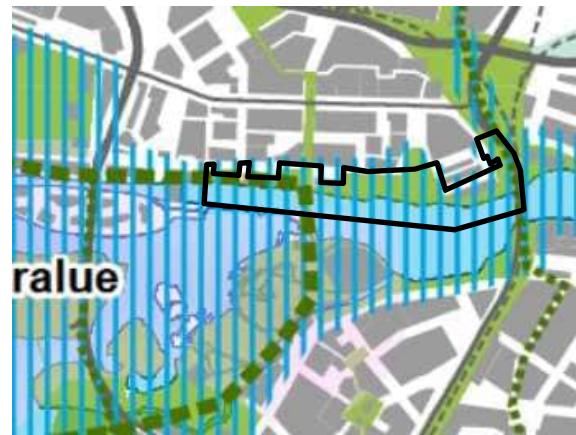
3.6 Viherverkostot ja kaavoitus

Oulun viheralueverkosto ja luonnon monimuotoisuus, VILMO-suunnitelmassa selvitysalue on suurilta osin osoitettu tärkeäksi viherverkoston osaksi (VILMO, kartta 2.1 viheralueverkosto). Matinpuiiston pohjoisosassa on osa, joka on aluerajauksen ulkopuolella. Rannansuuntaisesti, Kalliopolun suuntaan sekä Tulliväylän varteen on esitetty oleva virkistysyhteys viheralueella. Merikosken voimalaitoksen muuntajakentän alueelle on esitetty virkistysyhteystarve viheralueella -merkintä. Oulujoki Rautasillan ja Lassinkallionsillan välisellä alueella on osoitettu vesistöksi ekologisena yhteytenä, joka palvelee monen eliölajin liikkumista ja leviämistä (kuva 33).

VILMO:n luonnon ja maiseman suosituksissa maankäytölle (VILMO, kartta 2.5) selvitysalue patosiltalta länteen on osoitettu lukeutuvan ydinviheralueeseen (kuva 34).

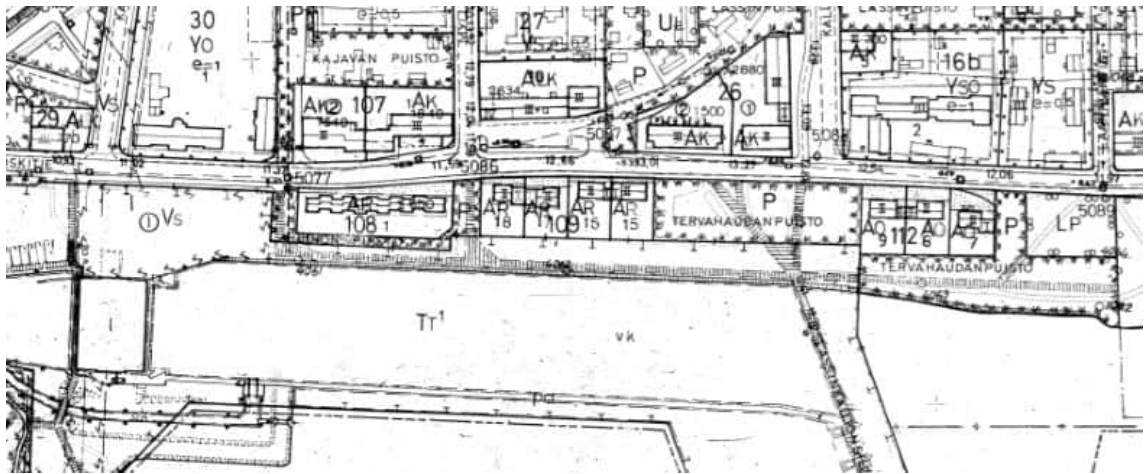


Kuva 33. Karttaote VILMO, kartta 2.1 viheralueverkosto.

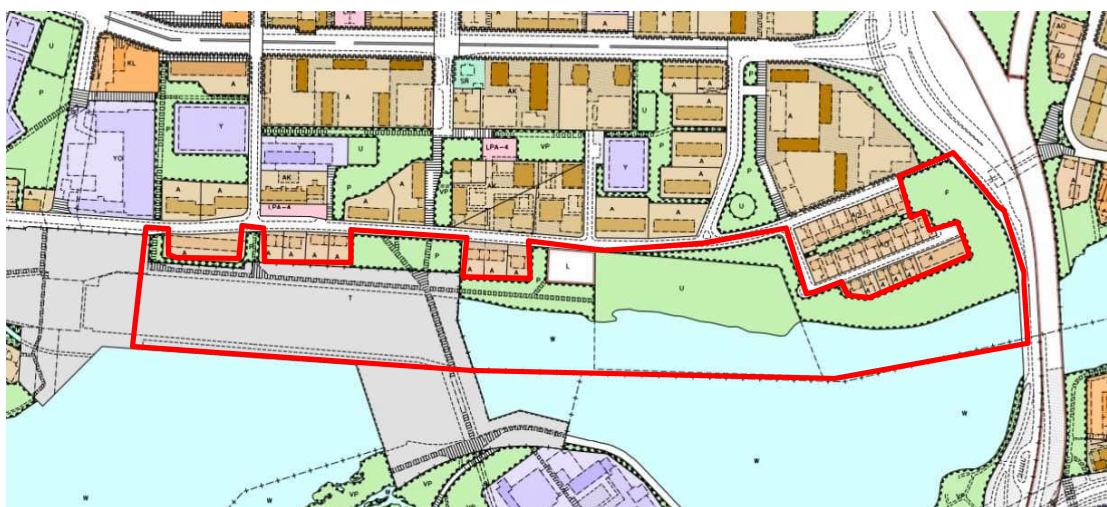


Kuva 34. Karttaote VILMO, kartta 2.5 luonnon ja maiseman suositukset maankäytölle.

Alueella on voimassa oleva asemakaava, joka on tullut voimaan 5.8.1969 (kuvat 35 ja 36). Alkuperäisen asemakaavan pohjalla näkyvät Matinpuiستossa sijainneet asunnot (kuva 36). Heinoonpuiston ja Tervahaudanpuiston eteläosat ovat asemakaavassa merkinnällä Tt eli teollisuusrakennusten- ja laitosten korttelialue. Uimalan alue on Uv, uimalaitos tai -ranta. Tervahaudanpuistossa on LP- eli pysäköintialue. Alueella ei ole tällä hetkellä pysäköintialuetta. Muut puistoalueet ovat merkinnällä P, puistoalue.

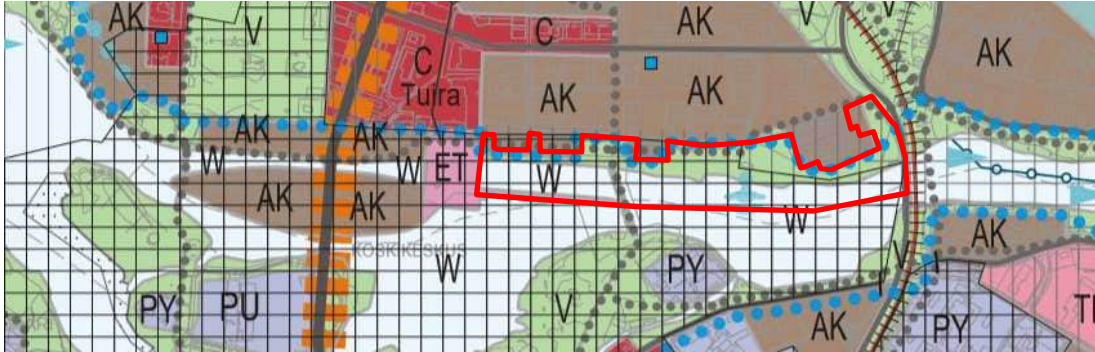


Kuvat 35 ja 36. Alkuperäinen asemakaava vuodelta 1969 on edelleen voimassa alueella.



Kuva 37. Alueen asemakaava.

Uuden Oulun yleiskaavassa selvitysalue on osa Oulujoen suiston kaupunkipuistoa (sininen palloviiva). Harmaalla palloviivalla on esitetty kevyen liikenteen pääreitit (kuva 38).



Kuva 38. Ote Uuden Oulun yleiskaavasta, kaavakartasta 2, keskeinen kaupunkialue 2030.

4 LUONTOSELVITYS

Selvityskohteena oleva kasvillisuus on hyvin kapealla alalla vesirajan ja pyörätien varressa. Ranta on aidattu Sähkölaitokselta uimarannalle asti. Hiekkarantaa lukuun ottamatta vesiraja on kivetty. Kiveyksestä huolimatta rantaan on noussut pensaikko, joka estää jo monin paikoin näkymän joelle. Hankalaksi asian tekee se, että rantaa dominoi kaksi keskeistä vieraslajia, kurtturnuus (*Rosa rugosa*) ja viitapihlaja-angervo (*Sorbaria sorbifolia*). Alla olevassa kartassa on esitetty ko. lajien dominoimat alueet (kuva 39). Kartan numerot viittaavat valokuvaan, jotka on esitetty liitteessä 3. Sitä, minne alkuperäiset koristekasvi-istutukset on tehty, on enää mahdoton sanoa. Istutukset ovat myös sekoittuneet keskenään ja luonnonvaraisesti leviävän kasvillisuuden kanssa.



Kuva 39. Rantaa dominoivat kasvilajit.

Aiemmat tiedot

Uhanalaisista lajeista Tuiran uimarannalta on havaittu 1998 sammakonleinikkiä (*Ranunculus reptabundus*). Vuoden 2019 uhanalaisarviossa se määritettiin silmälläpidettäväksi (NT). Kasvi havaittiin juuri uimarannalta. Vuoden 1998 jälkeen sitä ei ole havaittu. Ympäristö alueella on muuttunut ja lyhytaikaiset ja tilapäiset esiintymät ovat lajityypillisiä.

Tuiran uimarannalta on Oulun kasvit -kirjan tietokantoihin tallennettu tieto karkulaisena sekä kurtturnuudesta (v. 1998) että viita-pihlaja-angervosta (v. 2002). Muita aiemmin havaittuja vieraslajeja ovat olleet jättipalsami (*Impatiens glandulifera* 1998, 2002), isopiisku (*Solidago gigantea*, 2002) ja rusoamerikanhorsma (*Epilobium adenocaulon*). Jättipalsamia ja isopiiskua ei havaittu 2019. Lisäksi nyt havaittiin yksittäisiä isotuomipihlajia (*Amelanchier spicata*) ja yksittäinen komealupiini (*Lupinus polyphyllos*).

Vieraslajeista

Kurtturnuus on säädetty kansallisesti haitalliseksi vieraslajiksi (2012), minkä vuoksi kurtturnuuden ja sen valkokukkaisen muodon (*Rosa rugosa* f. *alba*) maahantuonti, myynti ja ostaminen on kiellettyä. Kurtturnuuden kasvatus on kiellettyä kolmen vuoden siirtymäajan jälkeen eli 1.6.2022. Tämä koskee esimerkiksi siirtolapuutarhoja, maanteiden tiealueita, yksityispihoja ja yleisiä alueita (kuten puistot ja uimarannat) eli tavanomaisia omistajiensa tai haltijoidensa käytössä ja hoidossa olevia alueita. (Vieraslajiasioiden neuvottelukunnan tiedote 20.6.2019.) Kaikki esiintyvät kurtturnuudet on hävitettävä, koskien myös selvitysaluetta.

Viitapihlaja-angervo on myös kansallisen vieraslajistrategian (2012) laji, mutta sen viljelyn lopettamisesta ja hävittämisestä ei ole vastaavia määräyksiä ja ohjeita.

Tuiran uimarannan vieraslajiongelman lienee syntynyt istutuksista. Rantavyöhykkeen istutusten ja leviämisen raja ei ole enää selvä. Kasvit ovat juurtuneet kiveykseen, mikä tekee poistamisesta hankalaa. Istutusten hallinta vesirajan puolelta on vaikeaa, ja ranta pensoittuu helposti.

Rannan muusta lajistosta

Kiveykselle on juurtunut myös monenlaista muuta lajistoa. Sekä ruusujen että viitapihlaja-angervoiden joukossa on runsaasti pensasmaisia hieskoivuja ja harmaaleppää sekä jonkin verran kiilto-pajua. Rautasillan lähellä huomattiin myös tervaleppiä (*Alnus glutinosa*) ja yksittäinen halava (*Salix pentandra*). Niiden lisäksi on muutamia viljelystä karanneita herukkapensaita ja kanukoita (*Cornus alba*). Rannan ”toivottuja” luonnonvaraisia ruohoja ovat mm. rantakukat (*Lythrum salicaria*), rantalalit (*Lysimachia vulgaris*), luhtalemmikit (*Myosotis scorpioides*), keltakurjenmiekat (*Iris pseudacorus*) kannusruohot (*Linaria vulgaris*) ja kultapiiskut (*Solidago virgaurea*). Mesiangervo (*Filipendula ulmaria*) on kookkaista ruohoista yleisin. Sen kukinto muistuttaa kovin viitapihlaja-angervoa ja sekoittuu niihin. Kasvustoissa on myös palomaitohorsmaa (*Chamaenerion angustifolium*), isonokkosta (*Urtica dioica*) ja pelto-ohdaketta (*Cirsium arvense*). Muita luonnonvaraisen rannan kookkaampia lajeja ovat mm. karhunputki (*Angelica sylvestris*), suoputki (*Peucedanum palustre*) ja myrkykeiso (*Cicuta virosa*). Myrkykeiso on ilmeisesti takavuosina ollut Tuiran uimarannalla yleisempi-kin. Saroista mainittakoon vesi- ja viiltosara (*Carex aquatilis* ja *Carex acuta*).

5 LUONNON JA MAISEMAN SUOSITUKSET MAANKÄYTÖLLE

Luonto- ja maisemaselvityksen suositukset maankäytön suunnittelulle on esitetty liitekartalla 2.

Alueella ei ole luonnonsuojelu- eikä metsälain tarkoittamia luonnontilaisia kohteita eikä uhanalaisien lajien esiintymiä. Alueella esiintyy runsaasti vieraslajeista kurturuusua ja viitapihlaja-angervoa, jotka tulee hävittää. Näivettäminen kitkemällä lienee tehokkain tapa, mutta työtelias.

Alue sisältyy valtakunnallisesti merkittävään rakennettuun kulttuuriympäristöön. Alueen suunnittelussa ja käytössä tulee edistää kulttuuriperintö- ja maisema-arvojen turvaamista siten, että rakennustaiteellisesti tai kulttuurihistoriallisesti arvokas rakennuskanta säilytetään. Suunniteltaessa alueelle muutoksia on turvattava alueen ominaisuutensa ja erityispiirteiden säilyminen. Rakennettuun kulttuuriympäristöön vaikuttavista hankkeista on pyydettävä lausunto museoviranomaiselta. Alue on osa Oulujoen suiston kaupunkipuistoaluetta. Suistoalueella on erityisiä maisema-, kaupunkikuva-, historia-, luonto- ja virkistysarvoja. Aluetta tulee hoitaa ja kehittää niin, että sen erityisarvot säilyvät. Alue on maakunnallisesti merkittävää maisema-aluetta. (Uuden Oulun yleiskaava 2020)

Suistoaluetta rantoineen ja vesipintoineen tulee kehittää julkisena tilana siten, että avoin maisema ja osin puistomaiset tai luonnontilaisen kaltaiset rannat säilyvät. Suunnittelussa tulee huomioida alueen historialliset arvot ja suosia kevyen liikenteen yhteyksiä (Arvokkaita alueita Oulussa 2015).

VILMO:n mukaisesti selvitysalue kuuluu pääsääntöisesti tärkeään viheralueverkoston osaan, joka tulee jättää osaksi viheraluejärjestelmää. VILMOssa esitetyt puiston virkistysyhteydet tulee säilyttää. Luonnonmukaiset rannat on suositeltavaa säilyttää.

Alueella on runsaasti merkittävää puustoa, joka suositellaan säilytettävän. Rannan suuntainen puurivi tulisi uudistaa ja tutkia syyt sen huonokuntoisuudelle. Rannan pusikoituminen olisi suositeltavaa saada hallintaan.

Jatkosuunnittelussa tulee huomioida yleiskaavassa esitettyjen kevyen liikenteen pääreittien säilyvyys. Suistokaupunkivisiossa yhtenä kehittämisperiaatteena on rantojen käytön monipuolistaminen, rantoja kehitetään kaikille avoimiksi ja esteettömiksi. Tuiraan on tehty esteettömyyssuunnitelma, jossa on annettu vinkkejä uimalan alueen esteettömyydelle.

LÄHTEET

Arvokkaita alueita Oulussa. 2015. Oulun kaupunki.

Arvokkaat maisema-alueet Pohjois-Pohjanmaalla. Pohjois-Pohjanmaan valtakunnallisesti ja maakunnallisesti arvokkaiden maisema-alueiden päivitys- ja täydennysinventointi 2013-2015. Pohjois-Pohjanmaan liitto. Pohjois-Pohjanmaan maisematoimikunta.

Suistokaupunkivisio (hyväksytty kaupunginvaltuustossa 9.9.2019). Oulun kaupunki.

Tuiran esteettömyyssuunnitelma 2010. Ramboll.

Uuden Oulun yleiskaava. 2016. Kaavakartta 2: Keskeinen kaupunkialue 2030. Oulun kaupunki.

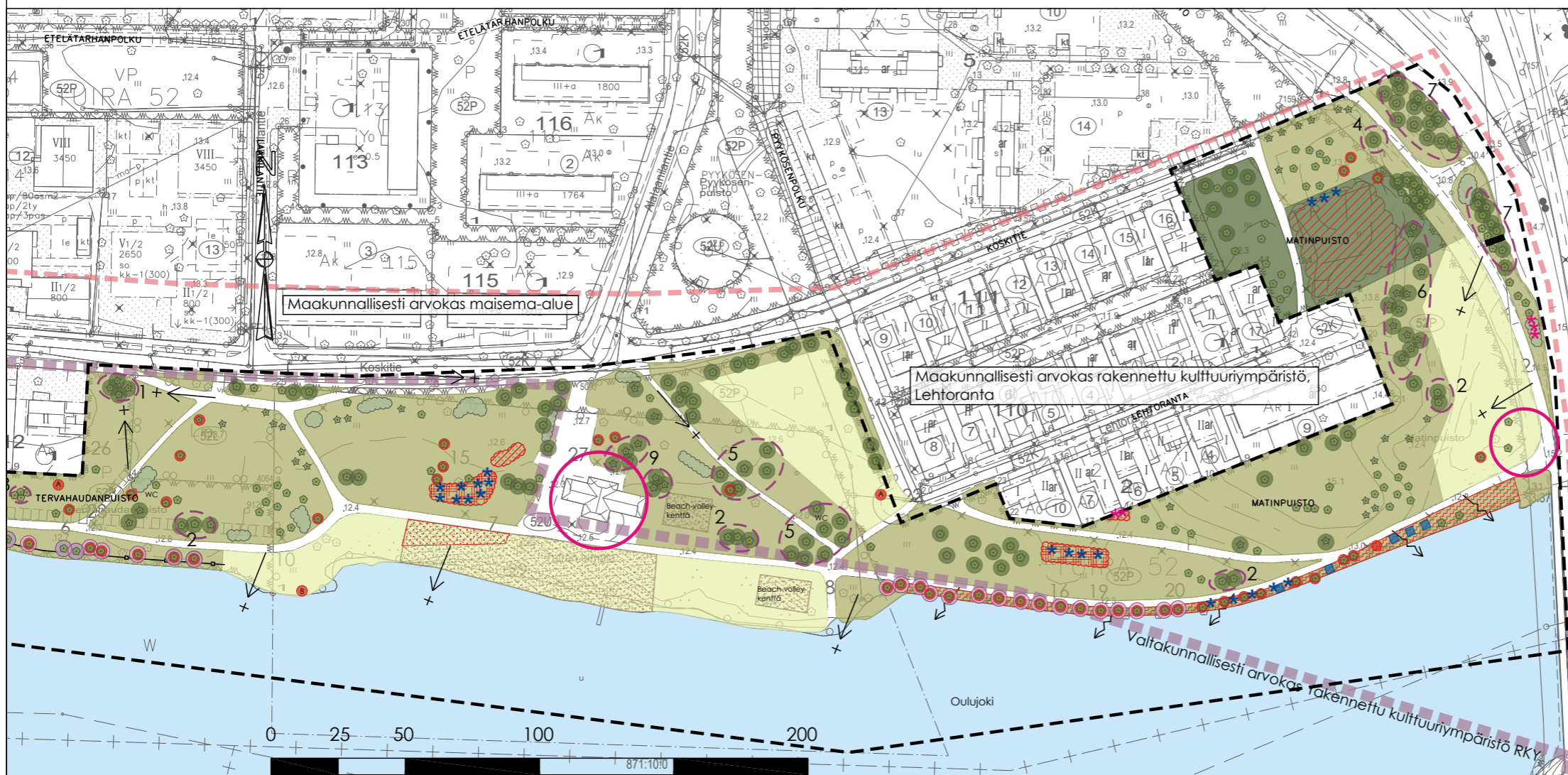
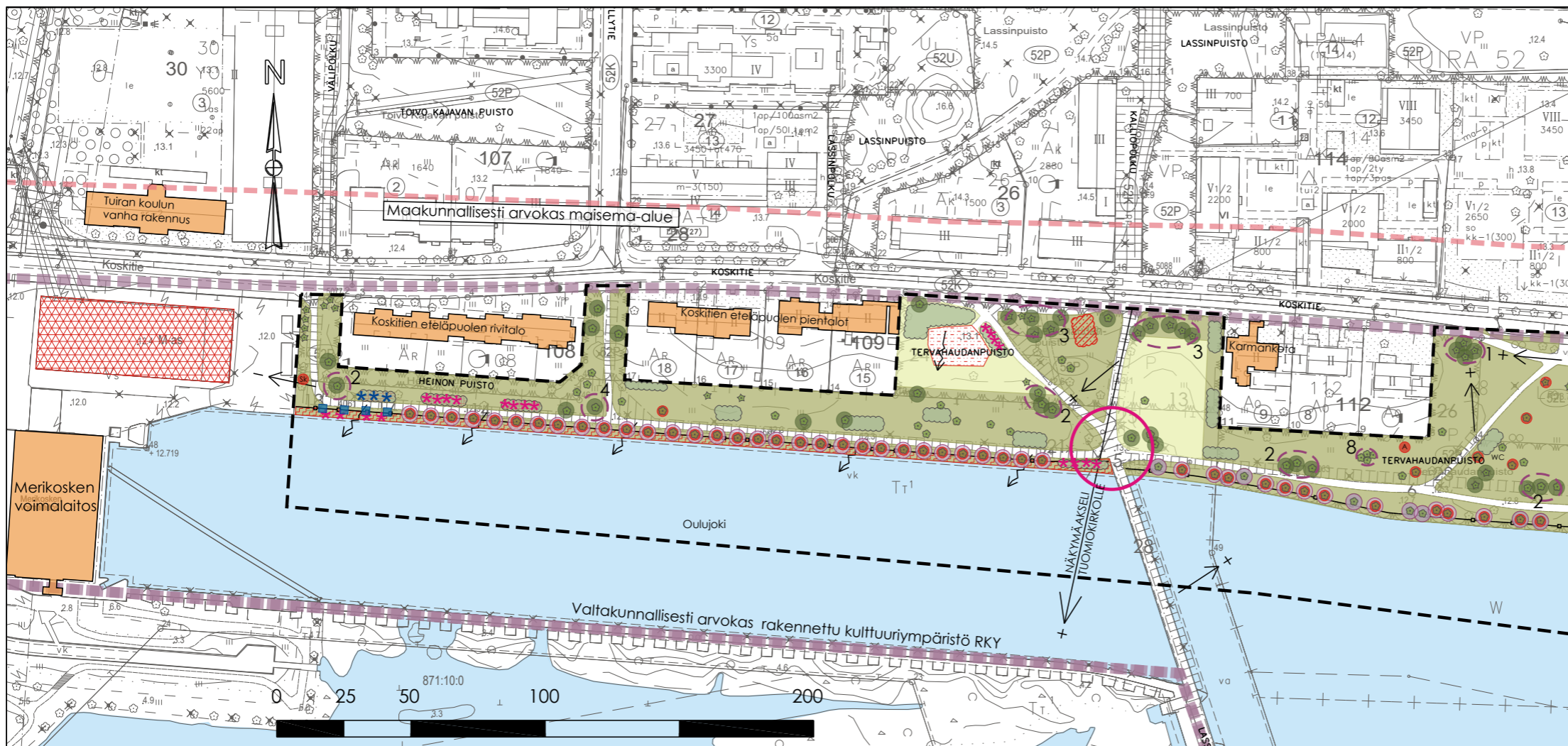
VILMO -viheralueverkosto ja luonnon monimuotoisuussuunnitelma. 2014. Oulun kaupunki.

Karttatie 2019. www.kartta.ouka.fi, Oulun kaupunki

Pohjois-Pohjanmaan 2. vaihemaakuntakaava 7.12.2016. Pohjois-Pohjanmaan liitto.

Pohjois-Pohjanmaan rakennettu kulttuuriympäristö 2015. Maakunnallisesti ja valtakunnallisesti (RKY 2009) arvokkaat alueet ja niiden sisältämät kohteet. Pohjois-Pohjanmaan liitto.

Väre, H., Ulvinen, T., Vilpa, E., & Kalleinen, L. (2005), Oulun kasvit: Piimäperältä Pilpasuolle. (Norrinia; No. 11). Helsinki: Luonnontieteellinen keskusmuseon kasvimuseo.

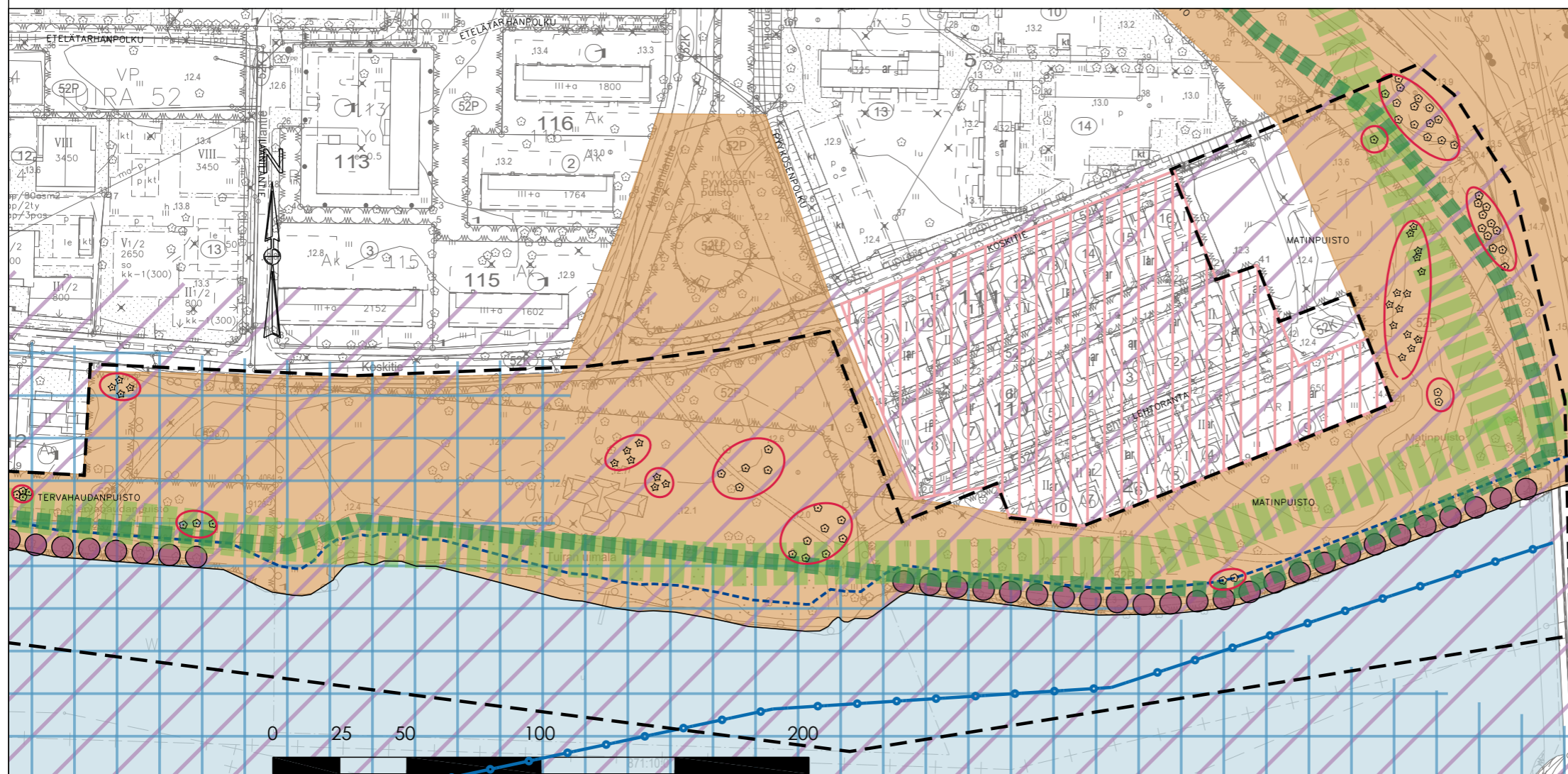
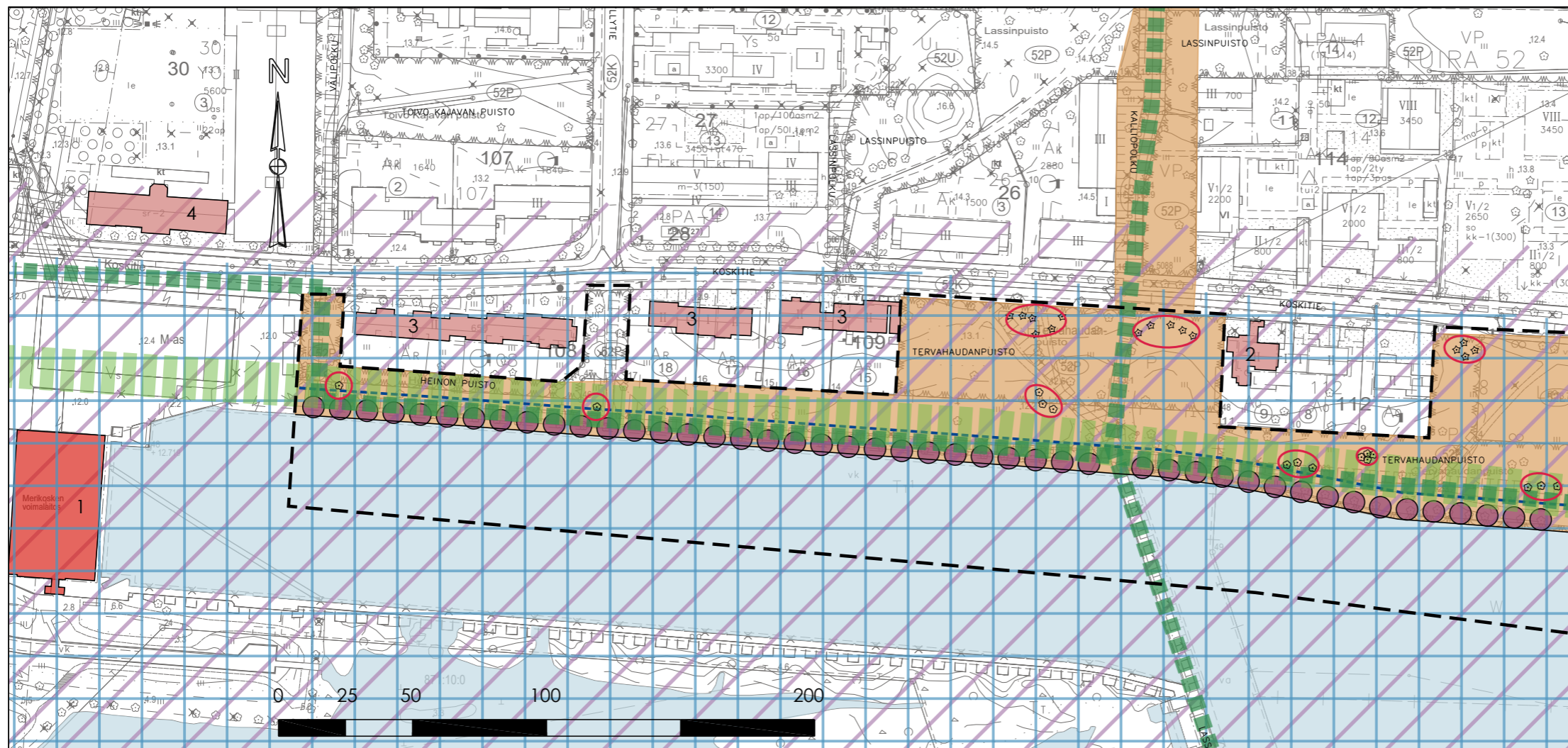


SELITTEET

- Selvitysalueen raja
- Valtakunnallisesti merkittävä rakennettu kulttuuriympäristö RKY, Oulujoen suiston historiallinen kokonaisuus sekä Oulujoen ja Sotkamon reitin voimalaitokset
- Maakunnallisesti arvokas maisema-alue, Oulujoen suisto
- MAISEMATILAT**
- AVOIN VIHERALUE, nurmipintainen, vähäisiä/ näkymiä rajaamattomia istutuksia
- PUOLIAVOIN VIHERALUE, nurmipintainen, istutuksia
- SULJETTU VIHERALUE, metsäinen tai vesakoitunut viheralue
- ARVOKOHTTEET**
- Puurivi
- Merkittävä yksittäispuu tai puuryhmä *
 - 1 Suurikokoiset lehtikuuset
 - 2 Kaunispiirteinen terjoensalavaryhmä
 - 3 Tuuheat, katunäkymää vehreyttävät sembrämännyt
 - 4 Rungoltaan erikoinen koivu
 - 5 Suurikokoiset puuryhmät, poppeli, lehmus, pihlaja
 - 6 Tuuheat, puistoa rajaavat okakuuset
 - 7 Varttunut koivikko
 - 8 Varttunut haaparyhmä
 - 9 Varttuneet kuusiryhmät
- Merkittävä näkymä
- Maisemallinen solmukohta
- ONGELMAKOHTTEET**
- Maisemahäiriö, Merikosken voimalaitoksen muuntajakenttä
- Vähälajiset pensaiden massaistutukset
- Kansallisesti haitallinen vieraslaji, Kurtturuusu (*Rosa rugosa*)
- Paikallisesti haitallinen vieraslaji, Viitapihlaja-angervo (*Sorbaria sorbifolia*)
- Umpeenkasvava ranta, estää jokinäkymiä
- Puurivin huonokuntoisuus, epäsäännöllisyys
- Huonokuntoinen yksittäispuu
- Huonokuntoinen pensasalue
- Ruohottunut hiekkaranta
- Epämääräinen kenttä
- Epäsiisti, hoitamaton viheralue
- Estynyt näkymä
- Epämiellyttävä näkymä
- Metalliverkkoaita
- Huonokuntoiset, käytöstä poistuneet portaat
- Ympäristörakenne
- A Pumppaamo B Betonirakenne Sk Sähkökaappi

*puiden sijainti arvioitu maastokäynnillä

TUIRAN UIMALAN LUONTO- JA MAISEMASELVITYS
 Liite 1. Nykyinen maisema ja käyttö,
 arvo- ja ongelma-kohteet 1:5000



SELITTEET

- Selvitysalueen rajaus

- MAANKÄYTÖN SUOSITUKSET**

- Alueen jatkosuunnittelussa huomioitavat asiat

- Valtakunnallisesti arvokas rakennettu kulttuuriympäristö
 Oulujoen suiston historiallinen kokonaisuus
 Oulujoen ja Sotkamon reitin voimalaitokset (Merikosken voimalaitosalue)
- Valtakunnallisesti arvokas rakennus
 1 Merikosken voimalaitos
- Maakunnallisesti arvokas rakennettu kulttuuriympäristö
 Lehtoranta
- Maakunnallisesti arvokas maisema-alue
 Oulujoen suisto
- Maakunnallisesti arvokas rakennus
 2 Kamankota (Arne Ervin suunnittelema yksityistalo)
 3 Rivitalo ja pientalot Koskitien eteläpuolella (edustavat 1950-luvun asuntoarkkitehtuuria, rakennukset noudattavat Alvar Aallon yleissuunnitelman pohjalta laadittua asemakaavaa)
 4 Tuiran koulun vanha rakennus (rakennusvuodet 1900 ja 1930, uusgoottilaisia piirteitä omaava J.W Lillqvistin suunnittelema koulurakennus)
- Maisemallisesti merkittävät puut ja puuryhmät *
- Rantaviivan puurivit

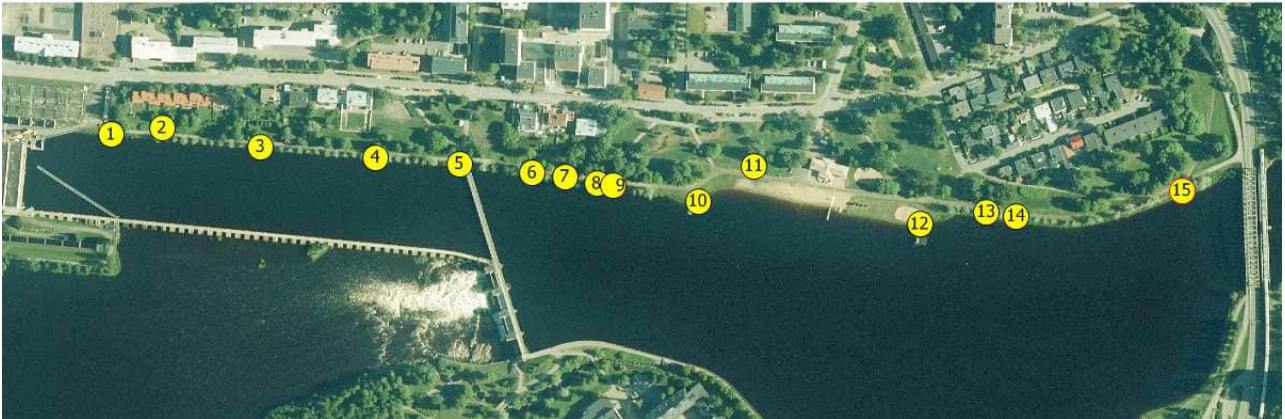
- Suositteltaan säilyttämään osana viheraluejärjestelmää

- Tärkeä viheralueverkoston osa (VILMO)
- Oleva virkistysyhteys tai sen tarve viheralueella (VILMO)
- Viheryhteyden tarve (VILMO)
- Vesistö ekologisena yhteytenä (VILMO)
- Suositeltava suojavyöhykkeen raja, vesistöön 10 m

- *puiden sijainti arvioitu maastokäynnillä

TUIRAN UIMALAN LUONTO- JA MAISEMASelvitys
 Liite 2. Luonnon ja maiseman suositukset
 maankäytölle 1:5000

1.10.2019



Kuvauspaikat 23.7.2019



1 Kurtturuusu rantatörmä



2 Kurtturuusu istutus



3 Viitapihlaja-angervo



4 Punaherukka ja isotuomipihlaja



5 Laaja kurtturuusukasvusto



6 Viitapihlaja-angervoa



7 Rantakukka, luonnonvarainen



8 Kurtturuusu



9 Viitapihlaja-angervoa



10 Luonnonvarainen ranta



11 Viitapihlaja-angervo istutus



12 Saunalautan ranta



13 Viitapihlaja-angervoa



14 Pensaikkorantaa. Leppiä, koivuja ja viitapihlaja-angervoa.



15 Ennen Rautasiltaa rantavyöhyke levenee myös ruohoiseksi.