



INARO

## Tuiran uimalan alue

Puiston yleissuunnitelma sekä Kahvila-, sauna- ja huoltorakennuksen viitesuunnitelma  
1.4.2020

Oulun kaupunki

# Tuiran uimalan alue

Puiston yleissuunnitelma sekä kahvila-, sauna- ja huoltorakennuksen viitesuunnitelma

## Oulun kaupungin ohjausryhmä

Uki Lahtinen, pj, YYP / Kaavoitus

Esko Härkönen, projektipäällikkö, siht., YYP / Kaavoitus

Minna Kaunisvaara, YYP / Maa ja mittaus

Heikki Pulkkinen, YYP / Katu- ja viherpalvelut

Saija Räinen, YYP / Katu- ja viherpalvelut

Veera Sanaksenaho, YYP / Katu- ja viherpalvelut

Reijo Lammasniemi, YYP / Rakennusvalvonta

Sanna Pääkkönen, Tilapalvelut

Riikka Vesteri, Tilapalvelut

Seija Karjalainen, Oulun seudun ympäristötoimi

Mika Puolitaival, Liikuntapalvelut

Veli-Matti Hyrynen, Oulun Vesi

Otto Honkasalo, Oulun Energia, sähköverkko

## INAROn työryhmä

Heikkinen Sami, arkkitehti

Aalto Anna-Kaisa, maisema-arkkitehti

Luotonen Lassi, arkkitehti

Anttola Anni-Mari, maisema-arkkitehti

Alla: Ilmakuva lähtötilanteesta.





# Tuiran uimalan alue uudistuu

Tuiran uimalan alue on suosittu virkistysalue Oulujoen alajuoksulla. Puisto, rantareitti ja uimaranta ovat ahkerassa käytössä läpi vuoden. Alueelle laaditaan uutta asemakaavaa, ja tämä viitesuunnitelma laadittiin kaavatyön pohjaksi.

Suunnittelun lähtökohtana ovat olleet virkistystoimintojen säilyminen ja parantaminen, sekä puiston yleisilmeen kohentaminen ja selkeyttäminen. Uusi monitoimirakennus ja jäänkestävä laiturirakenne kohentavat uimarannan ja puiston käyttäjien sekä talviuimareiden palveluita.

Suunnittelun pohjaksi tehtiin analyysit, jotka koottiin erilliseen raporttiin. Suunnitelma pohjautuu nykytilan vahvuuksiin, joiden pohjalta aluetta on mahdollisuus kehittää vaihteittain haluttuun suuntaan.

Suurimmat muutokset koskevat uutta rantarakennusta ja sen ympäristöä. Ranta rauhoitetaan auringonotolle, picnic-hetkille ja uimareille siirtämällä vilkkaampi läpikulkureitti saunan taustalle. Uusilla rakenteilla parannetaan uintimahdollisuuksia ja luodaan miellyttäviä oleskelupaikkoja veden äärelle.

Suunnitelma on tarkkudeltaan yleis- ja viitesuunnitelmatasoinen. Rakenteiden ja toimintojen sijoittuminen on tutkittu pyrkien mahdollisimman toimivaan ja realistiseen kokonaisuuteen. Erikoisrakenteiden, kuten laiturin perustusten määrittely, hulevesisuunnitelma sekä muut toteutussuunnitteluvaiheen ratkaisut tutkitaan tarkemmin tulevan asemakaavan laadinnan ja toteutussuunnittelun yhteydessä.



Suunnittelualueen sijainti Oulun kaupungissa.

Alla: Valokuvia suunnittelualueelta.





# Suunnitelman teemat

Monipuolistetaan  
istutustyyppejä ja lajistoa

Sujuvat ja  
elämykselliset reitit

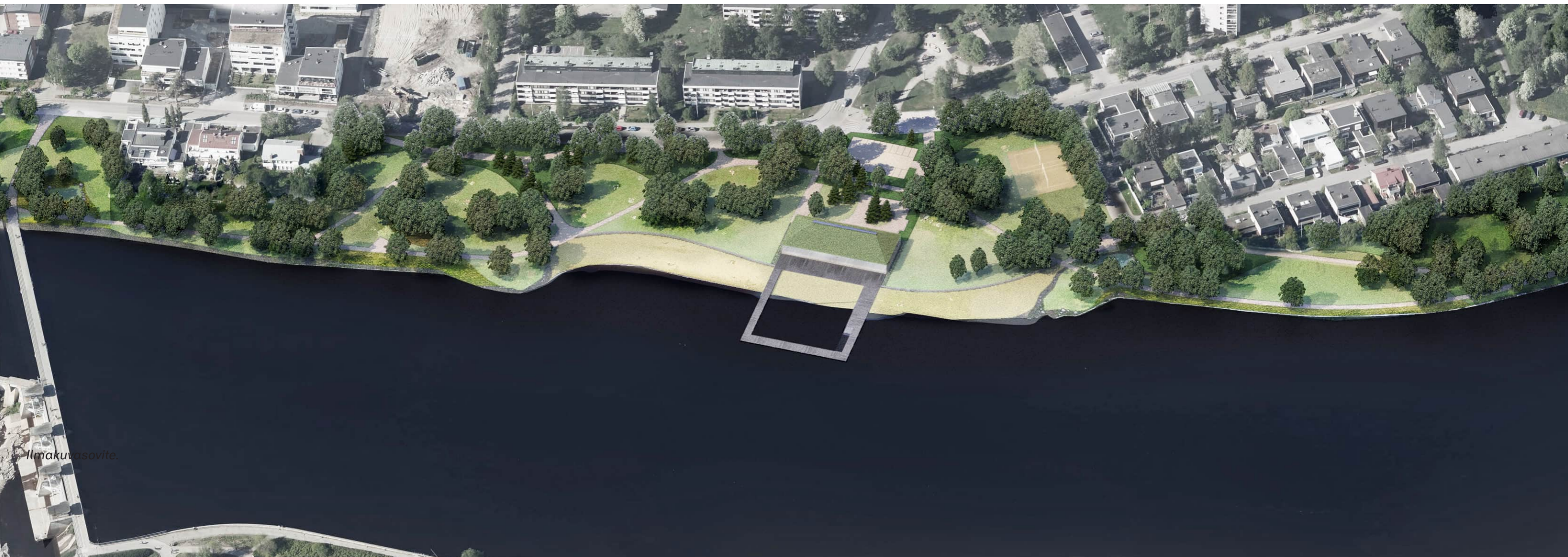
Kehystetyt näkymät maamerkeille,  
joelle ja keskustaan

Luodaan erilaisia,  
rajattuja puistotiloja

Uudet toiminnot sulautetaan  
ympäristöönsä

Kestävät ja nykytilaa  
täydentävät ratkaisut

Kutsuva julkisivu kaupungin suuntaan



Ilmakuvatasovite



# Puiston tilarakenne

## 1 VOIMALAN RANTA

- kasvillisuusalueilla vaihtelua suoralinjaiselle reitille
- sisääntuloista puiden kehystämät pitkät näkymät keskustaan

## 2 PATOSILLAN AUKEA

- toinen puiston solmukohdista
- kukkivia niittyjä, puita ja pensaita

## 3 PIKNIK-AUKEA

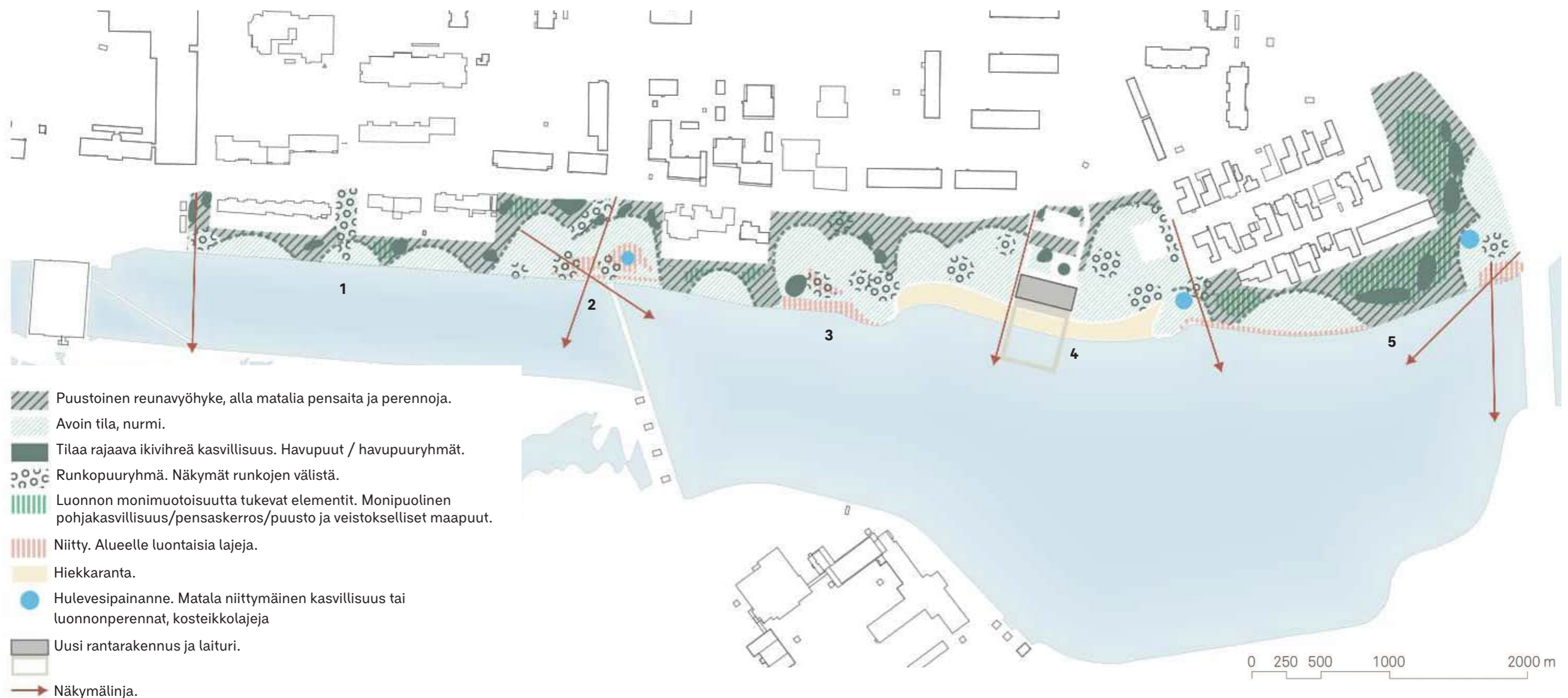
- rajautuu omaksi tilakseen, silti rannan tuntumassa
- "rantaelämää vaatteet päällä"

## 4 PUISTON KESKEISTILA, UIMALAN ALUE

- toiminnallinen keskus
- auringonpalvojat, uimarit, rantalentis
- nurmi, hiekka, laituri, puutasot

## 5 RAUTASILLAN RANTA

- metsäinen puistonosa
- luonnon monimuotoisuus
- jokinäkymiä puiden lomasta





# Kasvillisuus

Puiston olemassa oleva kasvillisuus muodostaa rungon, jota hyödynnetään suunnitelmassa. Puiston tilarakennetta selkeytetään erottamalla reunan puustovyöhyke ja nurmialue selkeämmin toisistaan. Tärkeät näkymälinjat joelle säilytetään.

Reuna-alueita täydennetään puustolla, korkeilla rungollisilla pensailta, matalin (max. 1m) pensas- ja perennaistutuksin, tai kehittämällä nurmialueita niittymäisemmiksi ja leikkausväliä pidentämällä. Perennoissa suositaan helppohoitaisia lajeja ja kestäviä luonnonperennoja. Haitalliset vieraslajit, kuten kurturuusu ja viitapihlaja-angervo poistetaan.

Tasalaatuisen puistonhoidon sijaan pyritään vaihteluun alueiden välillä: toisaalla lasketaan hoitotasoa (luonnonmukaset alueet, nurmikosta luopuminen), toisaalla nostetaan tasoa (perennat, huoltoa vaativat rakenteet). Hulevesien viivytyspainanteet tuovat puistoon uudenlaisen elementin kosteikkokasveineen.

Hyväkuntoista puustoa säästetään mahdollisimman paljon. Tilallista perusideaa on mahdollista toteuttaa joustavasti puuston luontaista kehittymistä seuraten, ja poistamalla huonokuntoisia puita tarvittaessa ja istuttamalla uusia tavoitetilan mukaisille alueille. Näin uusi puusukupolvi korvaa vanhan vähitellen ja välttää radikaalisti puiston luonnetta muuttavilta avohakkuilta.

Kaadettavasta puustosta valikoidaan veistoksellisia runkoja maapuiksi lumo-alueille, ja niiden annetaan sammaloitua ja lahota paikalleen. Runkoja voidaan hyödyntää myös oleskelurakenteina tai hyppykivinä niityn reunassa

Suunnitelmassa on annettu suositukset istutettaviksi puuvartisiksi lajeiksi (ks. Puistosuunnitelma liitteenä).

## Monikerroksellisuutta ja -lajisuutta



Monipuolinen kenttäkerros puuston alla. Näkymät säilyvät runkojen välistä, ei korkeita pensasmassoja.



Hulevesipainanteiden istutuksilla ja rakenteilla vaihtelua. Niittymäiset osat lisäävät monimuotoisuutta.

## Olevan kasvillisuuden hyödyntäminen – valiot esiin



Koivuerikoisuuksille annetaan tilaa, elinvoimaisia hopeapajuja säästetään. Korostetaan hienoja havupuita ja -puuryhmiä.



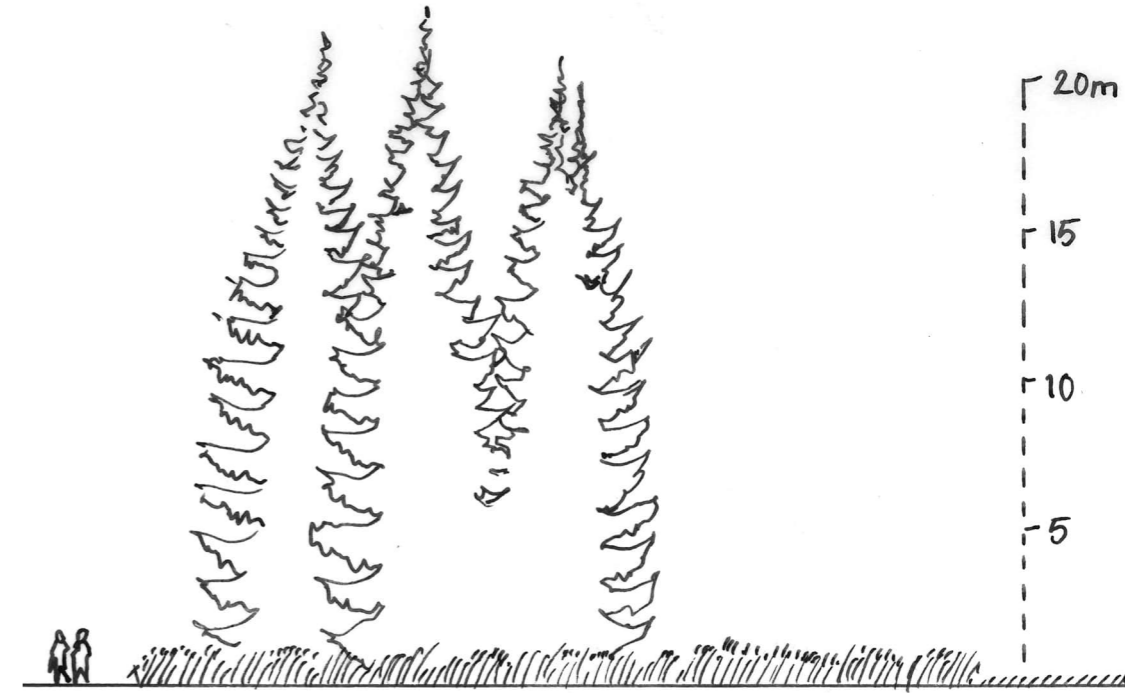
# Istutustyyppejä



Paljasrunkoiset puut ja nurmi / niittynurmi.



Pienet puut / rungolliset pensaat ja matalat / keskikorkeat pensaat / perennat.



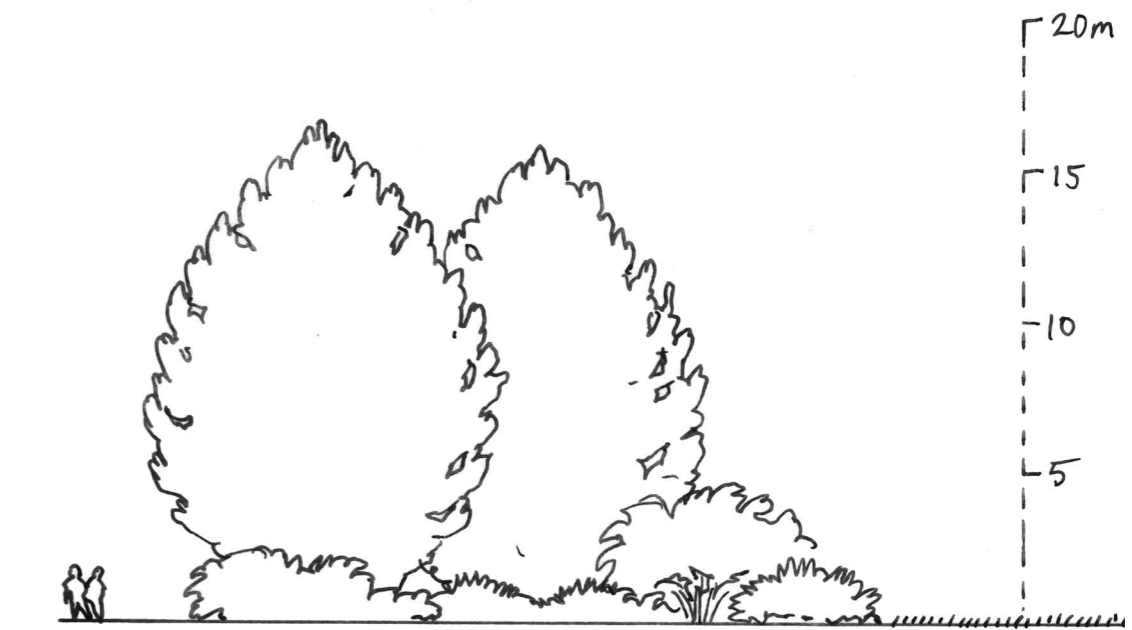
Havupuuryhmä ja keskikorkeat / korkeat heinät (vaihtoehtoisesti niitty).



Paljasrunkoiset puut, korkeat pensaat ja matala maanpeitepensas / -perenna.



Monikerroksinen, osittain läpinäkyvä istutus, jossa runkopuita ja -pensaita sekä matalia / keskikorkeita pensaita ja perennoja.



Monilajinen sulkeutunut istutus, jossa havupuita ja -pensaita sekä eri kokoisia lehtipensaita.



# Toiminnot, rakenteet ja kalusteet

## ● PENKKEJÄ + MONIKÄYTTÖISIÄ KALUSTEITA

- penkkien lisäksi puisia tasoja / divaaneja auringonottoon ja eväiden syöntiin
- valmiita kalustemalleja tai helposti ylläpidettäviä (puuosat uusittavissa)

## ○ RANNAN OLESKELULAITURIT

- puuterassi kuivalla maalla lähellä rantaa -> vaikutelma laiturista
- mukava hiekaton oleskelupaikka vesirajassa
- esteettömät kiinteät penkit ja pöydät

## ○ SAUNALAUTTA (TILAVARAUS)

- oleskelulaiturin päädyssä kiinnitysrakenteet saunalautalle

## — RANTAMUURI

- matala betonimuuri luo selkeän rajan hiekkarannan ja nurmialueen väliin
- mahdollistaa polkumaisen kävely-yhteyden sekä istuskelun reunalla

## □ UUSI LAITURI

- laiturit toteutetaan virtauksen- ja jäänkestävänä rakenteena
- esim. aallonmurtajan kaltainen rakenne yläjuoksun puolella yhdistettynä puurakenteeseen
- talviuinti laiturin rajaaman alueen sisällä



■ Ravintola, sauna ja pukutilat.

□ Uimalaituri ja talviuinti.

■ Lentopallokenttä.

— Matala rantamuri.

○ Laiturimainen oleskelurakenne.

○ Saunalautta, tilavaraus.

● Muu pieni oleskelu- tai toiminnallinen rakenne.

— Penkki.

■ Parkkipaikka.

0 250 500 1000 2000 m



## Puisia oleskelurakenteita – vaihtoehto hiekalla tai nurmikolla istuskelulle



*Rakenteet mahdollistavat oleskelun veden äärellä ja kutsuvat ihaillemaan jokimaisemaa. Oleskelulaituriin tehdään kiinnityspaikka saunalautalle.*

## Ideakuvia puurakenteista



*Kuivan maan laiturit*



*Divaanit*



*Istuskelu/piknik-tasot, kapeisiin osiin voidaan liittää selkä- ja käsinojat.*



# Reitit ja valaistus

## VALAISTUSTA YHTENÄISTETÄÄN

- puistossa yksi pylväsvalaisintyyppi
- hajavaloa vältetään
- muutamia valaistuja puita/puuryhmiä

## UIMARANNAN ERITYISVALAISTUS

- rannan betonireunassa integroitu valaisinnauha tms. (päällä vain lumettomana aikana)
- rantalaiturin ja rakennuksen valaistus korostuu

## PYÖRÄREITIN UUSI LINJAUS

- reitti siirretään saunarakennuksen taakse, jolloin vilkas liikenne ei katkaise rakennuksen ja nurmialueen rantayhteyttä
- rannan betonireunassa vain käveltävä polkumainen yhteys

## HUOLTO JA PELASTUS

- uuden monitoimirakennuksen huolto ja pelastus on ohjattu rakennuksen taakse, ja minimoitu risteäminen muun liikenteen ja toimintojen kanssa
- rannan huolto tapahtuu olemassa olevia reittejä pitkin rantamuurin itä- ja länsipäädyistä





# Valaistuksen periaatteet

Valaistuksessa tavoitellaan yhtenäistä ilmettä. Erilaisilla valaisimilla korostetaan hienoja yksityiskohtia ja tunnelmaa.

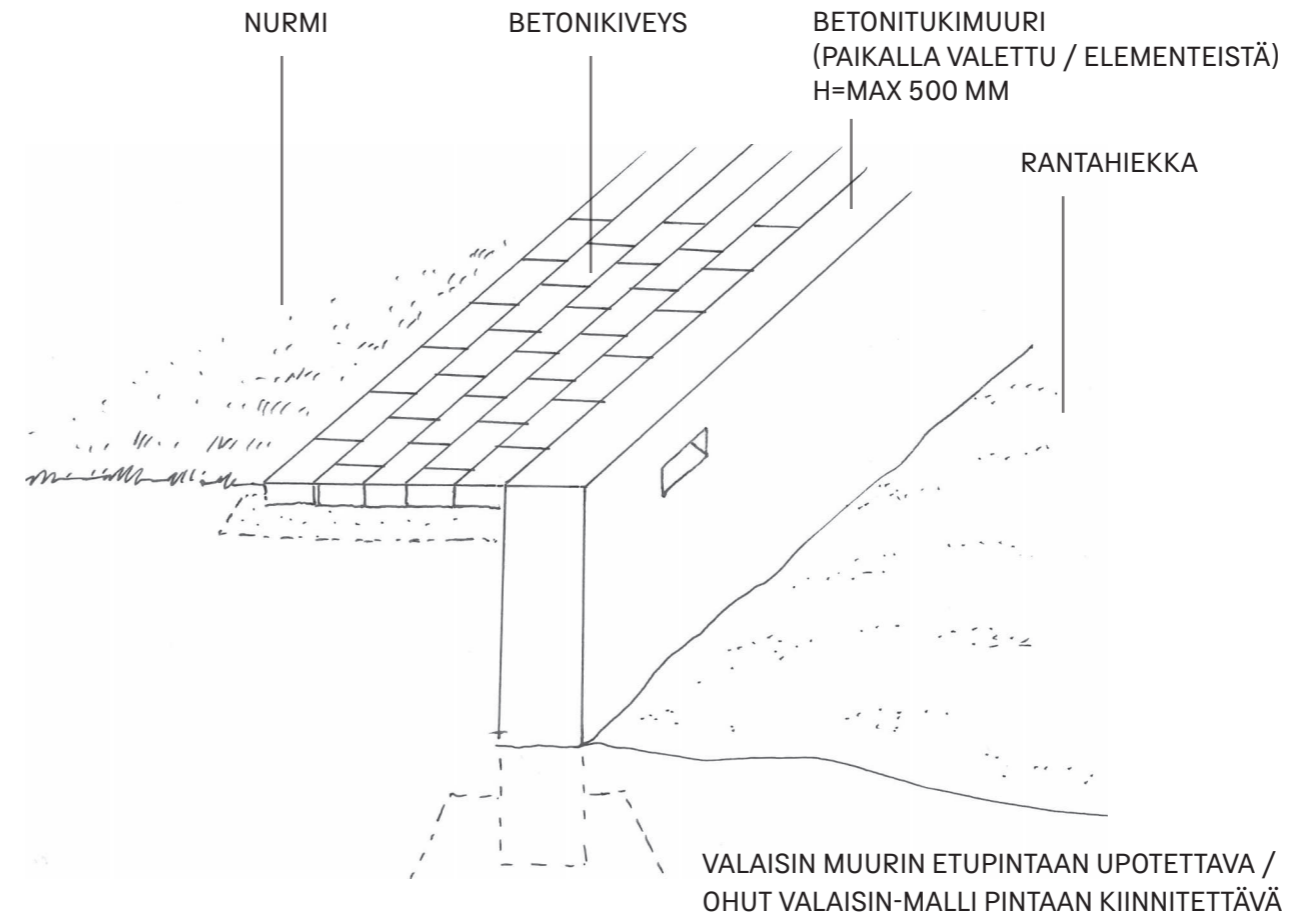
Kulkureiteillä käytetään yhtä pylväsvalaisintyyppiä, joka ei luo häikäisevää hajavaloa ympäristöönsä. Uusien ja aiemmin valaisemattomien reittien varrelle lisätään pylväsvalaisimia.

Rantarakennus ja sen ympäristö valaistetaan muusta ympäristöstä erottuvalla tavalla. Rakennus itsessään toimii lyhtymäisenä elementtinä. Matalaan rantamuriin integroidaan nauhamainen maahan heijastuva valaisin. Laiturilla käytetään matalia minipollareita.

Puiston erikoisia puuyksilöitä korostetaan valaisemalla runkoa ja latvustoa maantasosta kohdevalaisimilla.

## Rantamuri

Rantamuri luo selkeän rajan hiekka- ja nurmialueelle, ja toimii samalla istuskelureunana, polkumaisena reittinä, sekä hämärään aikaan valaistuksellisesti kiinnostavana elementtinä.



## Tehostevalaisimet, esimerkkejä



*Yksittäispuita tai havupuuryhmiä valaistetaan kohdevalaisimin.*



*Esim. rakenteeseen upotettu valaisin tai valaisinnauha, valo suunnataan maahan siten, että valo tuo esiin tasoeron mutta ei häikäise joelle katsottaessa.*



*Kävelyreitti voidaan valaista vain osittain esim. kohde/kuviovalaisimin. Laituri valaistetaan minipollarein.*

## Puistokäytävien valaistus



*Esim. Oulun perinteinen pylväsvalaisintyyppi. Tarkistetaan valon leviäminen ja häikäisevyys.*





PUISTONÄKYMÄ



# Sauna

## Lyhty

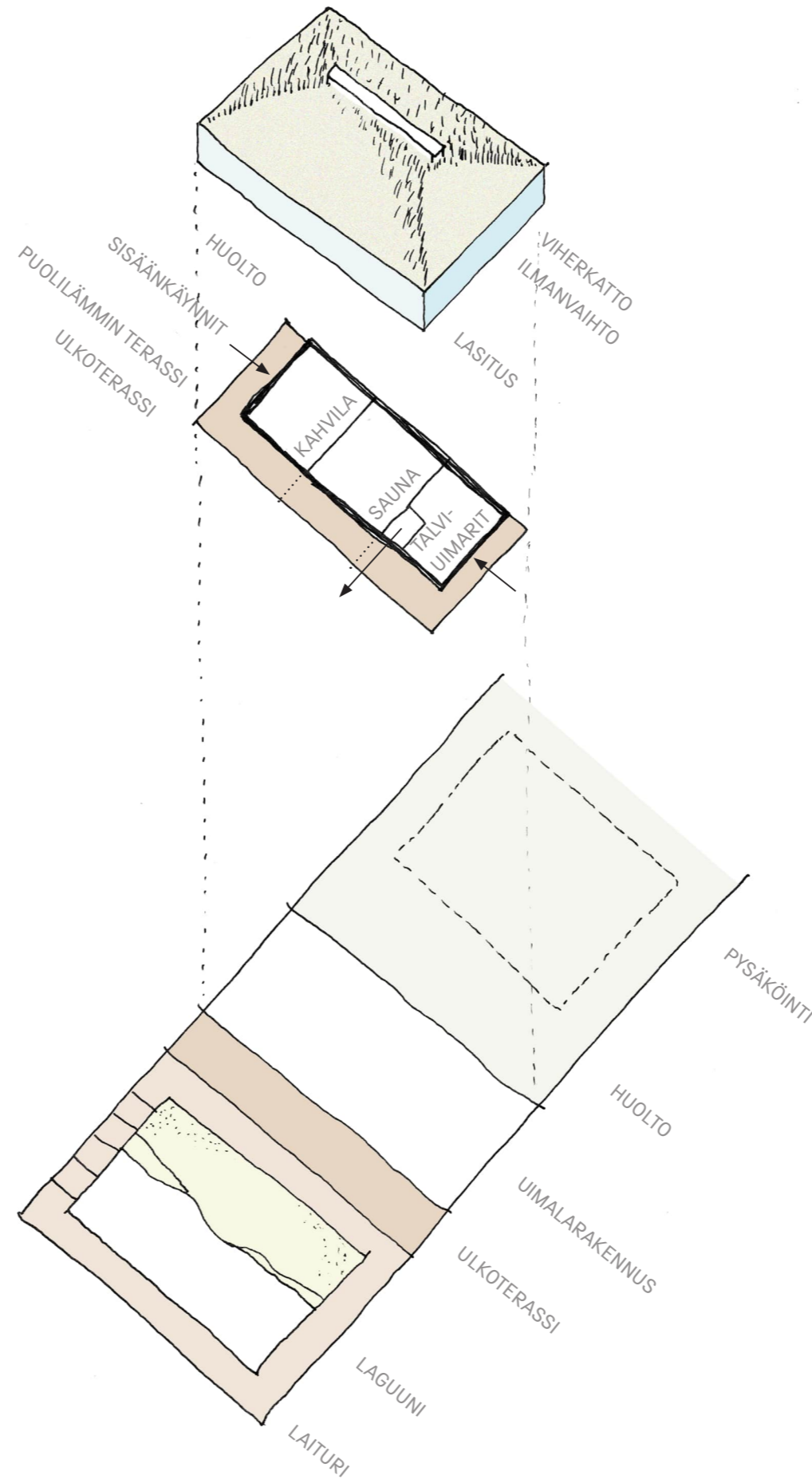
Lasinen puolilämmin terassi avautuu jokimaisemaan. Valaistus muuntuu käyttötilanteiden mukaan ja pimeällä rakennus hohtaa kutsuvasti. Lasituksen detaljien niukkuus ja viherkaton pehmeys korostavat lyhtyosan luonnetta. Skarpin lasiosan sisällä on rouhea hirsisydän. Jäänkestävä aallonmurtajamaisesti perustettu laiturit täydentää kokonaisuuden.

## Orientaatio

Erilaisten käyttäjien kulku on tehty selkeäksi. Talviuimareille on oma sisäänkäynti. Kaikki uimaan menijät kulkevat samaa reittiä. Terassi voidaan jakaa eri käyttötilanteissa lasisiirtoseinillä. Kesän kuumimpina päivinä lasitus on mahdollista avata.

## Rajaus

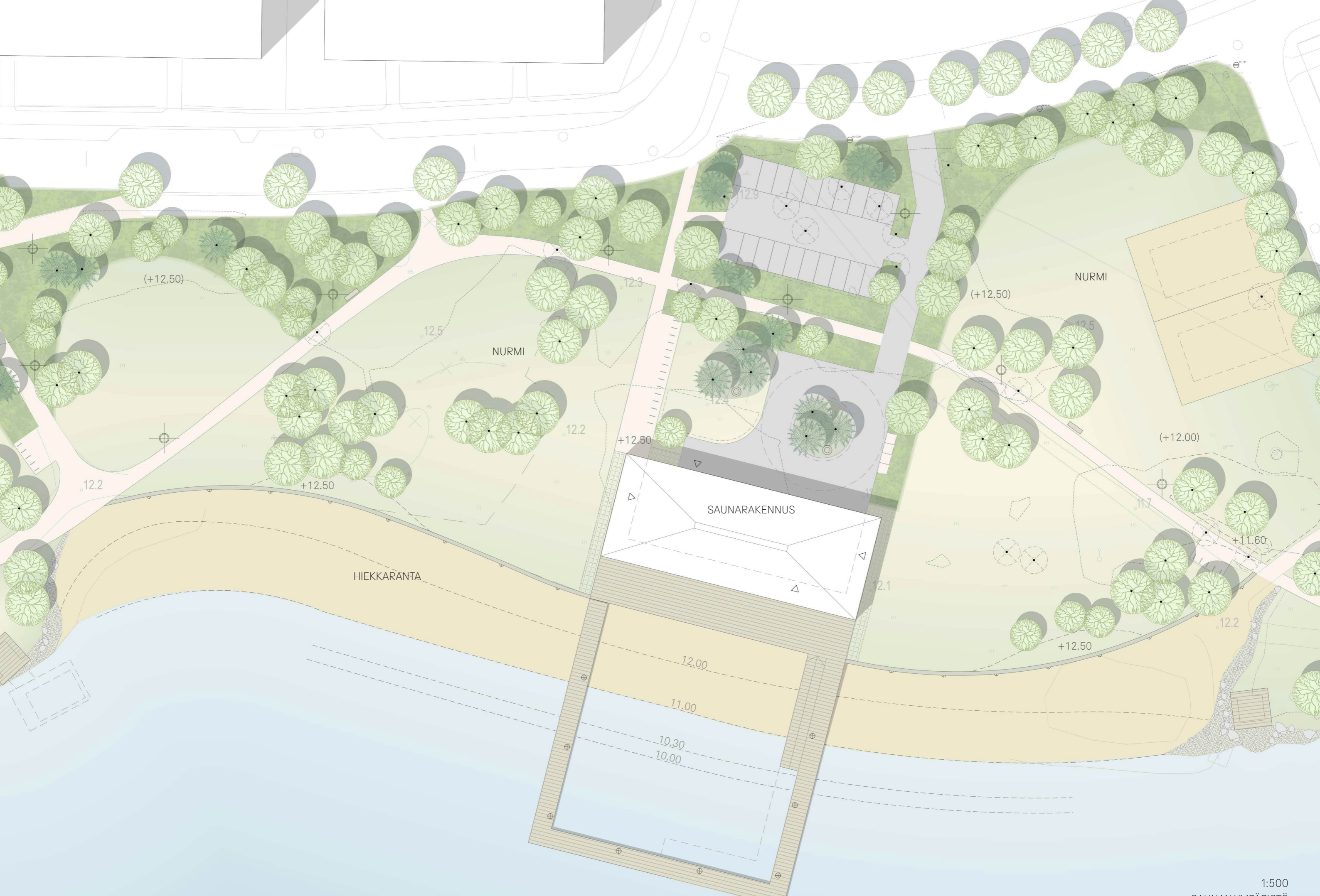
Selkeästi rajatut elementit erottuvat jokivarren puistoympäristöstä ja johdattavat kadulta rantaan. Vyöhykkeet jaottelevat toimintoja.















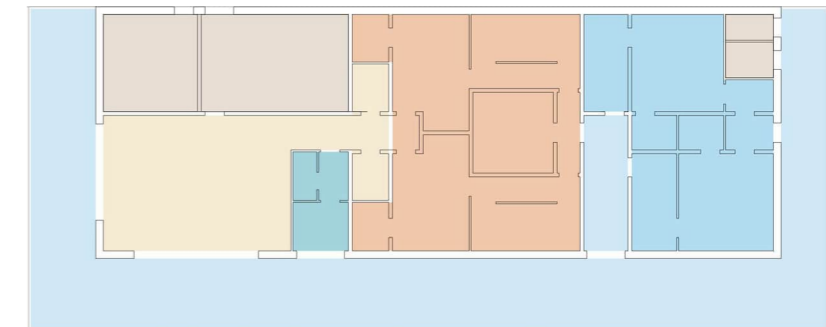




- KAHVILATILAT 88m<sup>2</sup>
- SAUNATILAT 131m<sup>2</sup>
- TALVIUIMARIT 95m<sup>2</sup>
- UIMAVALVOJAN TILAT 15m<sup>2</sup>
- APUTILAT 73m<sup>2</sup>
- LASITETTU TERASSI 225m<sup>2</sup>

YHTEENSÄ 402m<sup>2</sup>

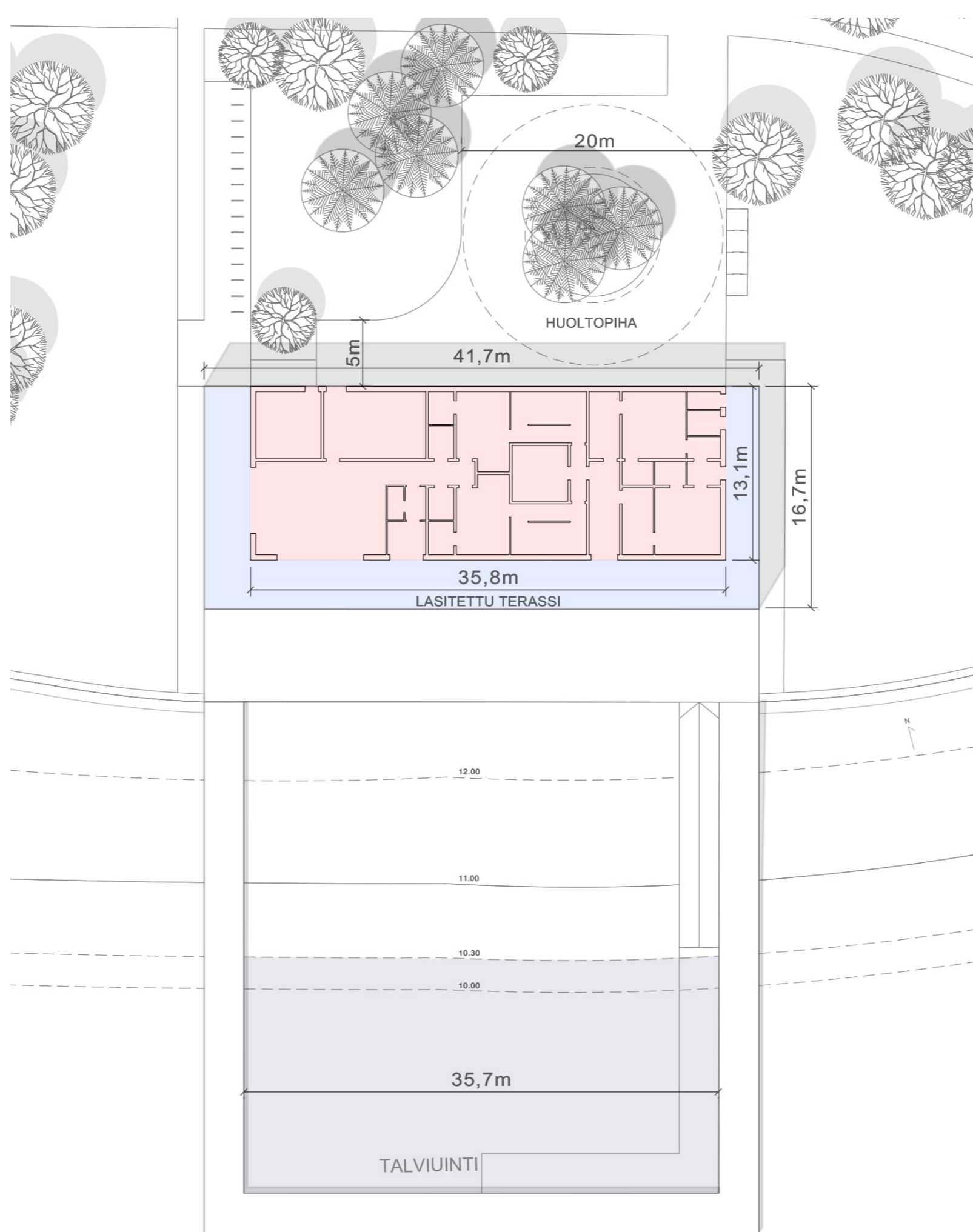
BRUTTOALA 470m<sup>2</sup>



TILAKAAVIO

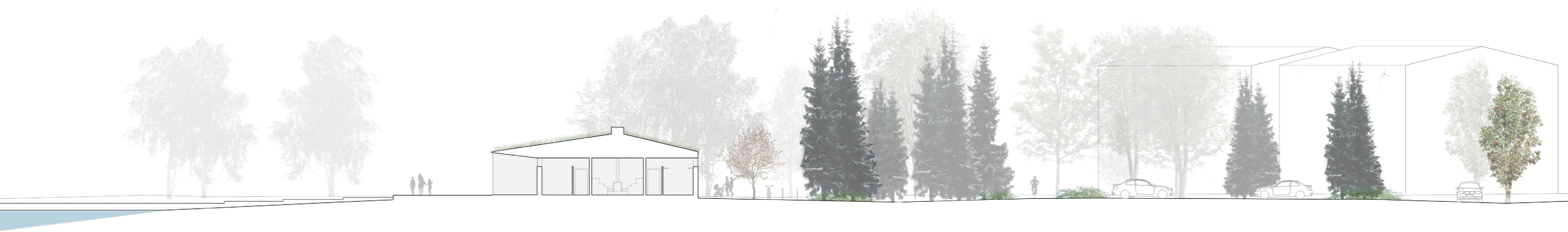
POHJAPIIRROS 1:200





- LÄMMIN OSA
- KYLMÄ OSA
- TALVIUINTI





LAITURI

TERASSI

SAUNA JA RAVINTOLA

HUOLTOPIHA

PYÖRÄILY-  
REITTI

PYSÄKÖINTI

KOSKITIE





