



OULUN HAUKIPUTAAN KIVINIEMENTIEN Y-TONTIN LINNUNTO- SELVITYS V. 2020



17.6.2021

Juha Siekkinen

KOSTEIKKOMAAILMA

Sisällys

JOHDANTO.....	2
YLEISKUVAUS	3
ARVIOINTIMENETELMÄT	4
KASVILLISUUS.....	4
LINNUSTO	5
Yhteenveto linnustaselvityksestä	5
Muu eläinlajisto	5

JOHDANTO

Oulun Haukiputaan Kiviniemessä sijaitsevan Kiviniementien ns. Y-tontin linnustaselvitys on tehty kaavoituksen taustaselvitykseksi Oulun kaupungin toimeksiannosta. Selvityksen on laatinut Kosteikkomaailma. Kartta-aineistot pohjautuvat Maanmittauslaitoksen ja Oulun kaupungin aineistoon.

YLEISKUVAUS

Selvitysalue sijaitsee Oulun Haukiputaan Kiviniemessä. Selvitysalue rajoittuu länsireunasta Kiviniementiehen, pohjoisreunasta Rysätiehen ja eteläreunasta Nielutiehen.



Kuva 1. Selvitysalueen sijainti kartta-aineistoissa ja väriortokuvassa. Selvitysalue on rajattu punaisella ja keltaisella värillä.

ARVIOINTIMENETELMÄT

Kasvillisuutta tarkasteltiin linnustolaskentojen yhteydessä. Huomiota kiinnitettiin metsätyppejä määrittävän kasvillisuuden lisäksi elävään puustoon ja lahopuuhun, koska ne vaikuttavat osaltaan lintujen elinympäristöjen valintaan.

Linnustokartoitukset tehtiin kahdella pesimälinnuston laskentakerralla. Ensimmäinen laskenta tehtiin 10.6.2021 klo 4.55–5.40, ja toinen jo seuraavana aamuna 11.6.2021 klo 3.45–4.10. Pesimälinnuston laskenta tehtiin laskentakauden lopulla, koska toimeksiannosta saatiin tieto 9.6.2021. Tämän vuoksi laskennat tehtiin peräkkäisenä aamuna, koska lintujen laulukausi oli lopuillaan.

KASVILLISUUS

Alue on tuoreen ja kuivahkon kankaan metsää, jossa puusto on varttunutta. Pohjakerroksessa kasvaa mm. seinä- ja kerrossammal, varpuina kasvaa mustikkaa ja puolukkaa. Puustossa on paikoin aukkoja, paikoin muutaman puun muodostamia ryhmiä. Puuston tilajakauma on siten epäsäännöllinen. Latvuskerros on monijaksoinen. Valtapuuna on rinnankorkeuslöpimitaltaan 25–35 cm mänty ja seassa läpimitaltaan 15–25 cm kuusta. Alikasvoksena kasvaa läpimitaltaan alle 15 cm mäntyä ja kuusta sekä paikoin alle 5 m korkeaa mäntyä, koivua ja pihlajaa ryhminä.

Lahopuuta on alle 10 m³/ha ja se on pääosin havupuuta kuolleena pysty- ja maapuuna. Lisäksi metsikössä on useita tervaksen vioittamia isoja mäntyjä, joiden latvus on kokonaan tai osittain kuollut.



Kuva 2. Länsireunan keskiosasta kuvattuna kaakkoon. Puusto on mäntyvaltaista ja sitä on harvennettu aikoinaan hyvin vaihtelevaan puustotiheyteen.

LINNUSTO

Selvitysalueen linnusto on kartoitettu kahden laskentakerran perusteella ja tulokset ovat taulukossa 1.

Laji	Suojellinen asema			Parimäärä yhteensä
	EU dir	UHEX	KV	
Käpytikka (<i>Dendrocops major</i>)				1
Räkättirastas (<i>Turdus pilaris</i>)				1
Kirjosieppo (<i>Ficedula hypoleuca</i>)				2
Hernekerttu (<i>Sylvia curruca</i>)				1
Talitiainen (<i>Parus major</i>)				1
Vihervarpunen (<i>Spinus spinus</i> , syn. <i>Carduelis spinus</i>)				1
Yhteensä				7 paria
				6 lajia

Taulukko 1. Oulun Haukiputaan Kiviniementien selvitysalueen linnusto vuonna 2021.

- EU dir = Euroopan Unionin lintudirektiivin liitteen I laji
- UHEX = Uhanalaiset lajit, Suomen punaisen kirjan 2019 lintulajit:
 - EN = uhanalainen laji, luokka erittäin uhanalainen
 - VU = uhanalainen laji, luokka vaarantunut
 - NT = uhanalainen laji, luokka silmälläpidettävä.
- KV = Suomen kansainvälinen vastuulaji

Selvitysalueella havaittiin 6 lintulajia ja 7 lintuparia. Suojellista asemaa ei ole millään havaituista lajeista. Kolopesijöistä kirjosieppo pesii kahdessa pöntössä, kun molemmista pöntöistä havaittiin naaraan lentävän ulos. Talitiainen pesii mahdollisesti myös jossain lähialueen pesimäpöntössä. Käpytikka havaittiin molemmilla kerroilla länsireunan eteläosassa äänтелеvässä jonkin aikaa lähellä. Maastokäyntien aikana etsittiin pesimäkoloa, mutta sellaista ei löytynyt. Alueella ei kasva isoja koivuja tai haapoja, jotka ovat tavallisimmat pesimäpuut. Pesäpaikka voisi olla myös lahoavassa havupuussa.

Yhteenveto linnustonselvityksestä

Selvitysalue ei ole linnuston kannalta merkittävä alue eikä siellä tavattu lajistoa, jolla olisi jokin suojellinen asema. Linnusto on tavanomaista havumetsien linnustoa. Havaitut lajit esiintyivät melko tasaisesti koko alueelle. Metsälinnuston kannalta metsikkö on pieni ja pirstoutunut. Se voi muodostaa kuitenkin ekologisen metsäyhteyden kaakkoon ja koilliseen, jonne molempiin suuntautuu lähes yhtenäinen, mutta kapea metsäkaistale. Tällä alueelle ekologinen yhteys on lähinnä läpikulkuyhteys.

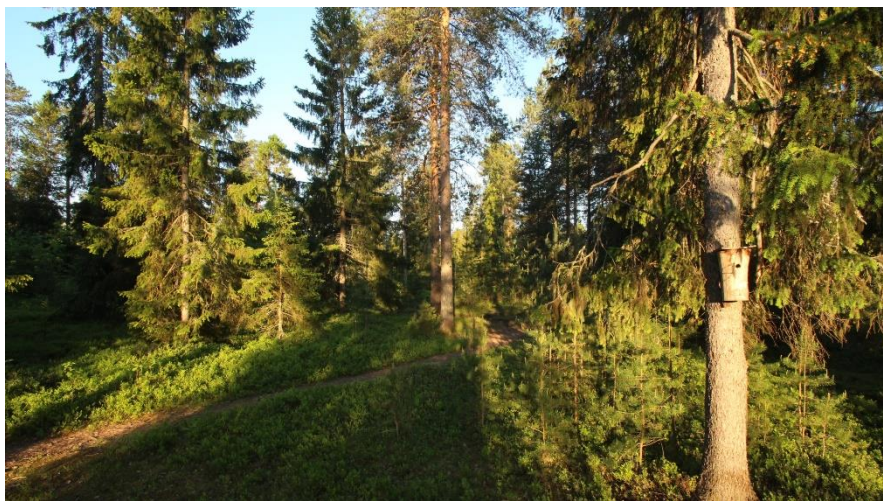
Linnuston kannalta olisi eduksi, jos alueella ei tehtäisi puuston hakkuita. Kaikenlainen metsän "siistiminen", eli alikasvoksen poistaminen tai harventaminen, sairaiden ja kuolleiden puiden poisto ja metsän harventaminen tasaväliseksi ja yksijaksoiseksi ei ole etenkään metsälinnustolle eduksi. Huomionarvoista on, että puustossa on isoja mäntyjä, joiden latvus on kuollut tervaksen aiheuttamana. Isot lahopuut elävöittävät metsää. Jos ne aiheuttavat turvallisuusrisikin esimerkiksi pyörätiellä kulkijoille, ne voidaan kaataa. Mutta silloinkin ne olisi hyvä jättää metsään lisäämään lahoavasta puuaineksesta hyötyvän eläinlajiston elinmahdollisuuksia.

Muu eläinlajisto

Alueella ei ole kosteikkoja. Metsään on kaivettu jopa yksi oja, joka oli kuiva. Selvitysalueella ei ole kosteikkoa eikä myöskään esimerkiksi viitasammakolle sopivaa elinympäristöä. Liito-oravalle metsikkö on liian harva eikä haapaa ole lainkaan. Lisäksi sille metsikkö on pieni ja pirstoutunut.



Kuva 3. Itäreunan keskiosasta kuvattuna länteen. Aukkoisessa puustossa kasvaa isoja, läpimitaltaan 30–35 cm mäntyjä ja hieman pienempää kuusta. Metsälinnuston kannalta metsän pieni koko ja pirstoutuneisuus heikentää elinympäristön laatua.



Kuva 4. Pohjoisosalla ison männyn ja kuusen alla kasvaa alikasvoksena nuorta mänty- ja lehtipuustoa. Lähitalojen asukkaat ovat laittaneet puihin lintujen pesimäpönttöjä, joista kahdessa pesi kirjosiippo. Monet kololinnut voivat pesiä pienissäkin metsiköissä, jos sinne on asennettu sopivan kokoisia pönttöjä ja ne pidetään kunnossa.



Kuva 5. Selvitysalue on mukavaa ulkoilu ympäristöä lähellä asutusta, sillä siellä on metsikköä halkovien pyöräteiden lisäksi helppokulkuisia polkuja kuivassa metsämaastossa. Lisäksi isot männyt ovat aina vaikuttavia, lahoppuina ne lisäävät myös linnuille pesimä- ja ruokailupaikkoja.