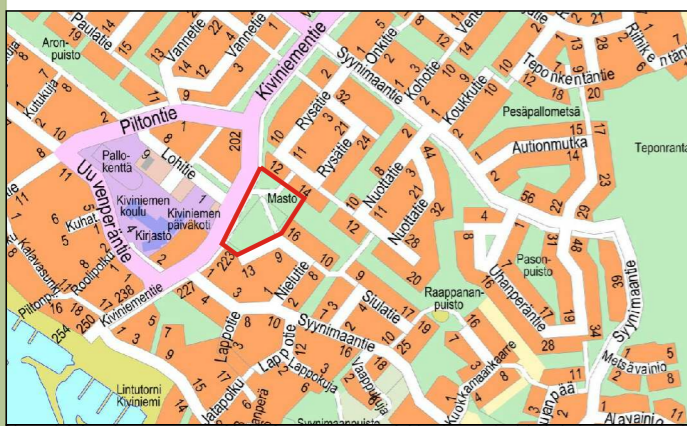


NIELUTIEN Y-TONTIT, OULU MAISEMASELVITYS 1/2 KARTTA 1:1000

SIJAINTIKARTTA



SELITTEET

- — — Selvitysalueen raja
- ←⑤ Valokuvan ottosuunta

NYKYINEN KÄYTTÖ

- Asfaltti, jalankulun ja pyöräilyn reitti
- Murske, maston huoltoyhteys
- Polku *
- Luonnonkivi *
- Viheryhteys

MAISEMATILAT

- Avoin viheralue, nurmi
- Puoliavoin viheralue, tuore kangasmetsä
- Suljettu viheralue, tuore kangasmetsä

ARVOKOhteet / MAISEMAN VAHVUUDET

- Merkittävä puusto
- Miellyttävä näkymä

KASVIERIKOISUUDET

- Roikkuvaoksainen metsäkuusi
- Isomaksaruoho (saattaa olla luonnonvaraista kantaa)

ONGELMA-ALUEET / MAISEMAN HEIKKOUEDET

- Viheralueen kuluminen
 - Oikoreitti huoltotielle
 - Ajoneuvon säilytyspaikka **
- Telemasto ja sen ympäristö
 - telemasto
 - laitetila
 - metalliaita
- Viljelykarkulainen: idänvirpiangervo, tuoksuvatukka
- Viljelyperäinen tulokas: lehtoakileija
- Epämiellyttävä näkymä

* kasvillisuuden, polkujen ja kiven sijainti arvioitu maastokäynnillä ja ilmakuvien perusteella

** ilmakuvien perusteella alueella säilytetty ajoneuvoa, maastokäynnillä 17.6.2021 maastopysäköinnistä ei havaintoa

Selvitysalue

Selvitysalue sijaitsee Haukiputaan kaupunginosassa Kiviniemen alueella. Se rajautuu koillisessa Rysätien tontteihin (kuva 1), kaakossa ja lounaassa Nielutien tontteihin (kuva 2) sekä Nielutiehen. Länsipuolella selvitysalue rajautuu Kiviniementien jalankulun ja pyöräilyn reittiin (kuva 3).

Maiseman historia ja nykyinen käyttö sekä maiseman arvot

Tarkasteltaessa alueen vanhoja karttoja, selvitysalue on ollut 1955-luvun peruskartassa (kuva 4) havumetsäaluetta ja sen läpi on kulkenut sähkölinja. Kiviniementie on sijainnut 1955-luvulla nykyisellä paikallaan selvitysalueen länsipuolella. Selvitysalueen läpi on kulkenut kärrytie. 1955-luvun kärrytie noudattelee osittain nykyistä kävelyn ja pyöräilyn reitin kaakko-luoteis-suuntaista linjaa. Sähkölinjan linjausta on muutettu 1980-luvulle mentäessä, jolloin myös selvitysalueella ympäröivä Nielutien ja Rysätien varren asutus on rakentunut. (Maanmittauslaitos. Vanhat painetut kartat). Ilmakuvien perusteella sähkölinja on poistunut käytöstä vuoteen 2012 mennessä (kuva 5). Maastossa sähkölinjan viimeisin linjaus ei ole selkeästi enää havaittavissa puuston harvennuksen ja taimikon kasvun seurauksena. Sähkölinjan kohdalle on muodostunut polkuverkoston solmukohta.

Selvitysalueen puusto on tasaikäistä ja metsäalueet ovat hoidettuja. Alue on maisematilaltaan pääosin puoliavointa (kuvat 2 ja 6). Metsä muuttuu suljetuksi koillispuolen tonttien läheisyydessä (kuva 7). Lisäksi Nielutien varressa on tiheäkasvuinen, pääosin lehtipuustoinen taimikko. Avoimia viheralueita on Kiviniementien varressa (kuva 3). Metsässä risteilee runsaasti polkuja (kuva 6), joista osa on muodostunut leveiksi (kuva 7). Selvitysalueen läpi kulkee kaksi asfalttipintaista kävelyn ja pyöräilyn reittiä, joista toinen noudattelee vanhan kärrytien linjausta (kuva 8). Maisemallisesti merkittävin puusto sijaitsee Kiviniementien sekä kävelyn ja pyöräilyn reitin varrella, jossa täysikokoiset männyt reunustavat katutilaa (kuvat 3 ja 9).

Selvitysalueen pohjoisosan puistoalue, Raappananpuiston osa, on osa laajempaa viheralueverkostoa, joka jatkuu selvitysalueelta kaakkoon Raappananpuistoa pitkin sekä Kiviniementien varren viheralueita pitkin (Sijaintikartta. Opaskartaote, Oulun kaupunki, Yhdyskunta- ja ympäristöpalvelut).

Selvitysalueella on telemasto ja siihen liittyvä laitetila (kuva 10). Mastoa ja laitetilaa ympäröi metalliaita. Masto näkyy kaukomaisemassa ja se kohoaa ympäröivää puustoa korkeammalle. Masto ja sen ympäristö ovat häiriö maisemakuvassa, minkä vuoksi mastoa ympäröivä puusto on merkittävässä osassa maston maisemoinnissa. Mastolle johtaa murskepintainen huoltotie Kiviniementien kevyen liikenteen väylän kautta. Huoltotielle oikaistaan Kiviniementieltä entisen linja-autopysäkkilevennyksen kautta, mikä näkyy viheralueen kulumisena. Maston läheisyydessä kulkee jäte- ja vesijohtolinja, jonka kohdalla on kuluneempi maastonkohta. Ilmakuvien perusteella tällä kuluneella kohdalla on säilytetty ajoneuvoa.

Direktiivilajeille sopivat elinympäristöt

Alueelta ei löytynyt viitasammakoiden, lepakoiden tai liito-oravien potentiaalisia lisääntymis- ja levähdysalueita.



Kuva 1 Selvitysalue rajautuu rivitaloihin koillisessa.



Kuva 2 Selvitysalueen puoliavointa tuoretta kangasmetsää. Alue rajautuu lounaassa tontteihin.



Kuva 3 Kävelyn ja pyöräilyn reitti Kiviniementien varressa. Kiviniementien katukuvaa rajaava havupuustoa.



Kuva 4 Vuoden 1955 peruskartassa selvitysalueen läpi on kulkenut kärrytie. Kuvassa näkyy myös sähkölinja alueen pohjoisosassa. (MML, vanhat painetut kartat).



Kuva 5 Sähkölinjan linjaus näkyy vielä vuoden 2009 ilmakuvassa aukkona maiseman puustossa. Kuvassa sähkölinjan sijaintia on selkeytetty sahalaita-viivoituksella. (Oulun kaupunki, Yhdyskunta- ja ympäristöpalvelut).



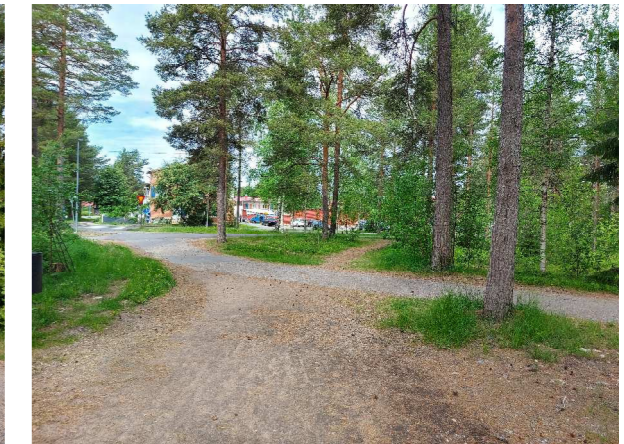
Kuva 6 Puoliavointa metsää ja polku luonnonkivelle. Taustalla näkyvät lounaisrajalla oleva asutus.



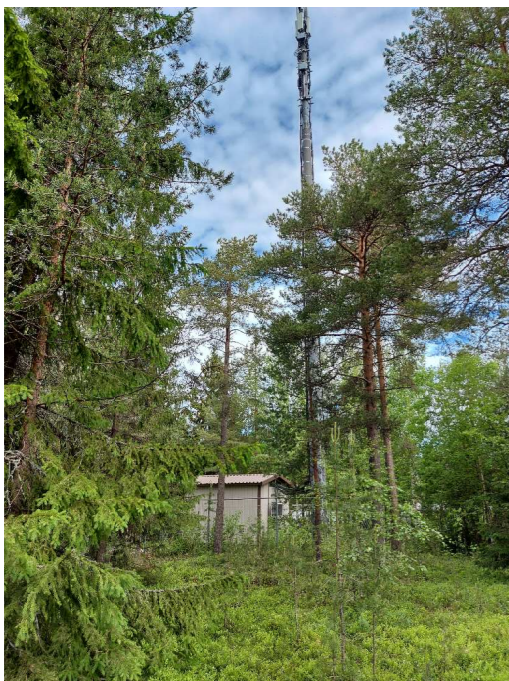
Kuva 7 Osa poluista on muodostunut leveiksi runsaan käytön seurauksena.



Kuva 8 Selvitysalueen läpi menevä asfaltoitu kävelyn ja pyöräilyn reitti.



Kuva 9 Selvitysalueen läpi kulkevan väylän ja polkujen risteyspaikka Kiviniementien puolella. Kuvassa katualueeseen liittyviä merkittäviä mäntyjä.



Kuva 10 Selvitysalueella puiden lomassa oleva telemasto ja sen yhteydessä oleva laitetila. Masto kohoaa puuston yläpuolelle.



Kuva 11 Isomaksaruoho (*Hylotelephium telephium*).

Luontotyytit

Selvitysalueen metsä on kokonaisuudessaan mustikkatyypin tuoretta kangasta (kuva 2), vaikka luontotyyppistä poiketen alueella saattaa olla enemmän mäntyjä kuin kuusia. Alueen männyt ovat varttuneempia ja siellä esiintyy lisäksi lehtipuiden taimia. Kenttäkerroksen kasvillisuus koostuu pääasiassa mustikasta ja puolukasta, variksenmarjasta ja metsälauhasta. Sammalista hallitseva on seinäsammal (*Pleurozium schreberi*). Kangasmetsän ravinteikkuudesta kertovat oravanmarjalaikut (*Maianthemum bifolium*).

Tontti on pohjoiseen viettävä rinnetontti, jonka kostein kohta on maston kaakkoispuolella. Paikassa - pyörätien ja maston välissä - kasvaa alaoksiltaan normaalia roikkuvaoksaisempi kuusi, ja muutama viljelykarkulainen, idänvirpiangervo (*Spiraea chamaedryfolia*) ja tuoksuvatukka (*Rubus odoratus*). Ensin mainittu on kokonaan viljelyperäinen, mutta luonnonvaraisesti leviävä, tuoksuvatukka taas leviää maansiirtojen mukana. Näiden lisäksi viljelyperäisistä tulokkaista havaittiin yksittäinen lehtoakileija (*Aquilegia vulgaris*). Varsinaisia vieraslajeja ei havaittu.

Pyörätien läheltä metsäsammalikosta havaittiin toisistaan hiukan erillään kasvavat kolme isomaksaruohoa (*Hylotelephium telephium*) (kuva 11). Kasvi voi olla viljelyperäinen, mutta Oulun rannikolla on mahdollisesti ollut myös luonnonvaraista kantaa. Viljelyperäistä ja luonnonvaraista lienee mahdoton erottaa, mutta kasvi leviää luonnonvaraisesti. Vuoden 2019 uhanalaistarkastuksessa se todettiin elinvoimaiseksi (LC).

Maankäytön suositukset

Kiviniementien ja sen vieressä olevan kävelyn ja pyöräilyn reitin varren katunäkymää rajaava puusto suositellaan säilytettäväksi. Viheryhteys selvitysalueen pohjoispuolella suositellaan säilytettäväksi, jotta laajempi viheryhteys alueella säilyy katkeamattomana. Telemaston ympärille suositellaan jättämään suojapuustoa maston maisemointia varten. Asuintonttien viereen suositellaan jättämään suojapuustoa. Rakentamisessa ja alueen jatko suunnittelussa tulee huomioida riittävät suojaetäisyydet säilytettävään kasvillisuuteen, jotta niiden säilyminen on mahdollista. Tällä alueella tulisi välttää kaivamista ja täyttöjä sekä kasvuolosuhteiden muuttamista.

Viljelykarkulaiset suositellaan poistettavaksi luonnontilaiseksi jätettäviltä alueilta. Jatko suunnittelussa on huomioitava alueella oleva masto sekä jäte- ja vesijohtolinjat.