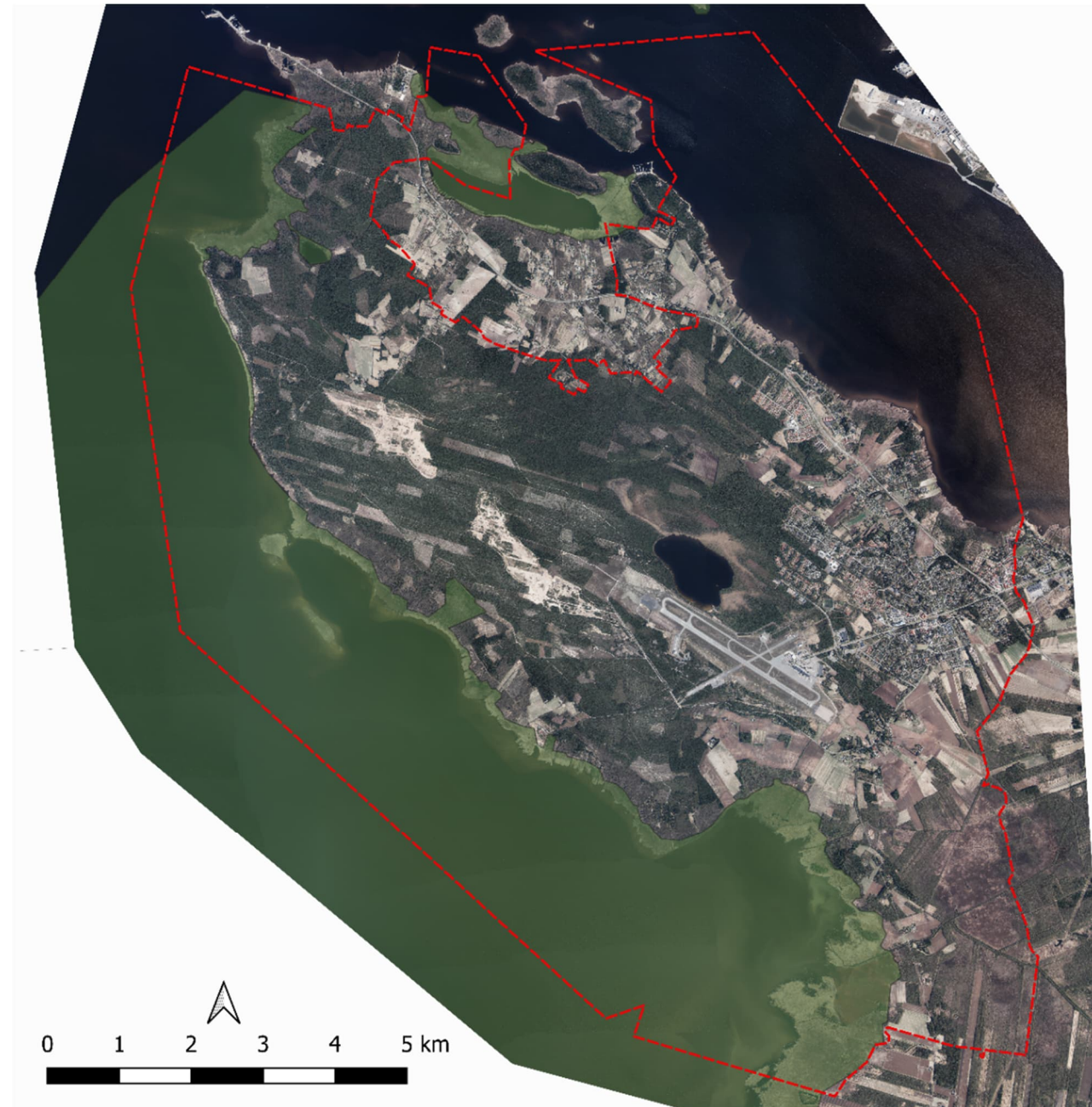


Oulunsalon osayleiskaavan suunnittelualueen luontoarvojen täydennys v. 2023

Raportti Oulun kaupungin Yhdyskunta- ja ympäristöpalveluille
17.11.2023



Osa raportin valmistelussa sovelletusta aineistosta on luonnonsuojelutarpeiden perusteella karkeistettu tai kokonaan salattu julkisuuslain (21.05.1999/621) tarkoittamalla tavalla

Sisälllys

1 JOHDANTO	3
2 OULUNSALON OSAYLEISKAAVA-ALUE JA HUOMIONARVOISTEN LAJIEN RAJAAMINEN.....	3
2.1 SELVITYSALUEAJAUS	3
2.2 LAJIRAJAUSPERUSTEET	4
2.3 AIKAISEMMAN HAVAINTOAINEISTON KOKOAMINEN JA TÄYDENTÄVÄT MAASTOSELVITYKSET	4
3 OULUNSALON OSAYLEISKAAVA-ALUEEN LUONTOARVOT.....	4
3.1 LUONTOARVOILTAAN ENSISIJAISESTI HUOMIOITAVAT ALUEET JA LAJIT.....	6
4 OULUNSALON SUUNNITTELUALUEEN LUONTOARVOJEN MERKITTÄVYYS.....	7
4.1 HUOMIOITAVAT LUONTOKOhteet	8
4.1.1 Osa-alue 1: Salonranta–Karhuoja–Niemenranta–Papinjärvi.....	8
4.1.2 Osa-alue 2: Varjakanniemi–Akionlahti–Hylkykari–Varjakansaari–Pajulahti–Juurakonkorpi–Ervastinkylä	9
4.1.3 Osa-alue 3: Riutunkari–Nenännokka–Pajulahti–Verkkoniemi.....	10
4.1.4 Osa-alue 4: Verkkoniemi–Koppana–Kotakari–Kammonkari–Mustanniemenlahti–Karsikonkorpi–Salonselkä	11
4.1.5 Osa-alue 5: Mäntyrinta–Purnunnokka–Sarkkiranta–Koivukari.....	13
4.1.6 Osa-alue 6: Koivukari–Nenä–Järvenpää.....	14
4.1.7 Osa-alue 7: Koivukari–Kylänpuoli–Lentokenttä–Myllymetsä–Öörni.....	15
5 JOHTOPÄÄTÖKSET	16
5.1 LUONNONTILAINA TAI LUONNONTILAISEN KALTAISINA SÄILYTETTÄVÄT KOhteet (LUO 1)	16
5.2 KULTTUURIYMPÄRISTÖT, METSÄT, SUOT SEKÄ MUUT NYKYMUOTOISELLA KÄYTÖLLÄ TURVATTAVAT KOhteet (LUO 2)	21
5.3 TAPAUSKOHTAISESTI TULKITTAVAT LUONTOKOhteet (LUO 3).....	23
6 OULUNSALON SUUNNITTELUALUEELTA POISTETUT LUONTOARVOKOhteet	24
LÄhteet	25

- Liitteet:**
- Liite1_Oulunsalo_toimenpideluokat_LUO1-3 (.dwg)
 - Liite2_Oulunsalo_NT_2000-2023 (.xlsx)
 - Liite3_Oulunsalo_Uhex-Dir_2000-2023 (.xlsx)
 - Liite4_Oulunsalo_luontoarvoiltaan_huomionarvoiset_kohteet (.pdf)

Maastotyöt: Netta Keret

Raportointi: Panu Välimäki, Netta Keret, Anna Liisa Ruotsalainen & Albus Luontopalvelut Oy

Karttapohjat: Maanmittauslaitoksen avoimien aineistojen tiedostopalvelu

<https://asiointi.maanmittauslaitos.fi/karttapaikka/> (CC 4.0 -lisenssi)

Työssä viitatus asiakirjat:

- Luontodirektiivi: Euroopan neuvoston direktiivi 1992/43/ETY luontotyyppien sekä luonnonvaraisen eläimistön ja kasvillisuuden suojelusta
- Lintudirektiivi: Euroopan parlamentin ja neuvoston direktiivi 2009/147/EY luonnonvaraisten lintujen suojelusta
- Luonnonsuojelulaki 5.1.2023/9

- Vesilaki 27.5.2011/587
- Metsälaki 12.12.1996/1093
- Ympäristöministeriön asetus 2015/354 Natura 2000 –verkostoon kuuluvien alueiden luettelosta
- Luonnonsuojeluasetus 14.2.1997/160, 17.6.2021/521
- Valtiosopimus Euroopan lepakoiden suojelusta 104/1999

Suunnittelualan Natura- ja luonnonsuojelun alueet sekä suojeluohjelma-alueet:

Liminganlahden Natura-alue (FI1102200), Akionlahden Natura-alue (FI1103200), Kallenranta (LTA205937), Akionlahti (YSA200169), Akio (YSA 202432), Välitörmä (YSA203411), Suomen kansainvälisesti tärkeät lintualueet (Important Bird Areas – IBA): Oulun seudun kerääntymisalue (FI028), Suomen tärkeät lintualueet (Finnish Important Bird Areas – FINIBA): Oulunsalo, Papinjärvi (810264)

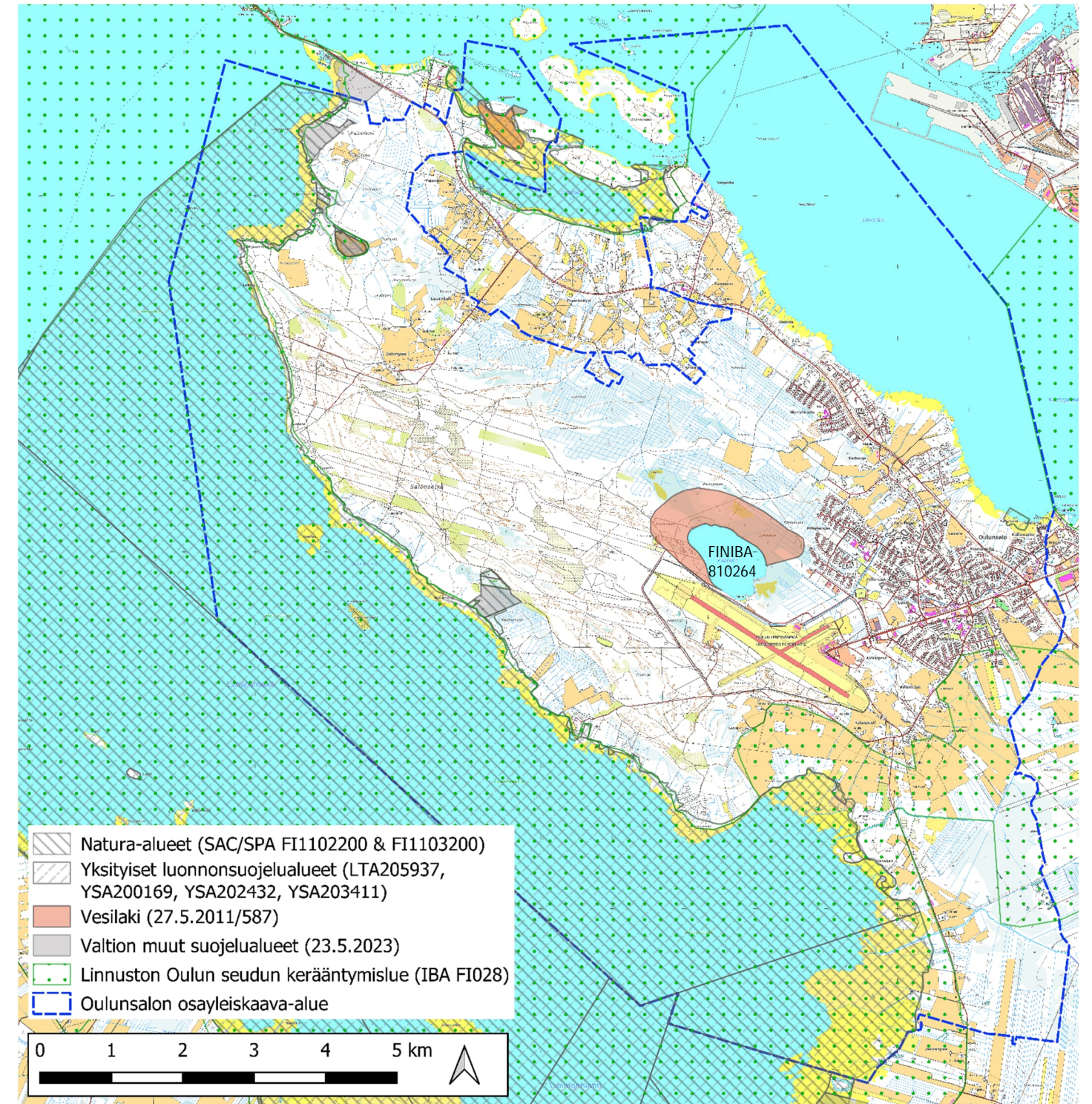
1 JOHDANTO

Oulun kaupunki laatii Oulunsalon osayleiskaavaa (ks. **kuva 1**). Osayleiskaava-alueesta on laadittu maisema-, viherrakenne- ja luontoselvitys vuonna 2020⁽¹⁾. Luontoselvityksen toteuttamisen jälkeen Oulunsalon osayleiskaava-alueella ja sen välittömässä lähiympäristössä on toteutettu kaavahankkeesta irrallisia luontoselvityksiä, joiden myöhemmin kootut havaintoaineistot eivät alkuperäisen luontoselvityksen toteuttamisen aikaan olleet vielä käytettävissä. Oulun kaupunki arvioi luontoselvityksen uusimmat havaintoaineistot käsittävän päivittämisen tarpeelliseksi. Albus Luontopalvelut Oy toteutti Oulunsalon osayleiskaava-alueen luontoselvityksen päivityksen huomionarvoisten lajihavaintojen osalta sekä kauttaaltaan vuonna 2021 julkaistun tuoreen luontoselvitysohjeiston²⁷ mukaisesti vuonna 2023. Raportissa kuvataan aikaisemmin huomionarvoisten havaintojen puutteen johdosta edellisen yleiskaavaselvityksen aikana tunnistamattomat osayleiskaavoitustoimessa huomionarvoiset kohteet sekä kohteet, joiden luonnonoloissa on tapahtunut alueen osayleiskaavan suunnitteluun oletettavasti heijastuvia olennaisia muutoksia. Muilta osin tässä esitellyt aluerajaukset ja rajausten perusteet noudattavat ensisijaisesti alkuperäisen luontoselvityksen sisältöä. Plaana Oy on toiminut hankkeessa projektinjohto- sekä laadunvarmistuksen tehtävissä.

2 OULUNSALON OSAYLEISKAAVA-ALUE JA HUOMIONARVOISTEN LAJIEN RAJAAMINEN

2.1 Selvitysaluearajaus

Oulunsalon suunnittelualueen (**kuva 1**) luontoselvityksen täydennyksessä huomioitiin koko kaava-alue sekä sen lähiympäristö n. 1000 m etäisyydeltä kaava-aluearajauksen ulkopuolella. Osayleiskaavan suunnittelualueen mantereelle sijoittuva lounais- ja länsilaita sisältyy ympäristön tilan nykyaseman säilyttämisen edellyttämälle Liminganlahden Natura-alueelle ja pohjoislaita pienialaisemmin asemaltaan vastaavalle Akionlahden Natura-alueelle (**kuva 1**). Natura 2000 -alueet on luokiteltu erityissuojelualueiksi (SPA), ja osoitettu valtioneuvoston asetuksella erityisten suojelutoimien alueiksi (SAC). Natura-alueet sisältävät myös pienialaisempia muita valtion rajaamia suojelualueita, jotka ryhmänä käsittävät luonnonsuojelualueiksi myöhemmin lailla tai asetuksella perustettavia alueita. Valtion rajaamat alueet ovat suojelutarkoituksiin perustettuja ja ne luetaan kansallisessa suojelualuetoiminnassa suojelualueiksi. Lisäksi suunnittelualue käsittää osin edellä mainittujen Natura-alueiden kanssa päällekkäisiä yksityisiä luonnonsuojelualueita (Kallenranta, Akionlahti, Akio, Välitörmä), vesilain turvattavaksi tarkoittamia vesialtaita (luonnontilaiset pinta-alaltaan ≤ 10 ha fladat ja kluuvit) tai vastaavien vesialtaiden valuma-alueita sekä linnustollisesti kansainvälisesti huomionarvoiseksi arvioidun Oulun seudun kerääntymisalueen (IBA-alue, FI028) ja kansallisesti huomionarvoisen Papinjärven (FINIBA, 810264) (**kuva 1**). Oulunsalon osayleiskaavan suunnittelualueella tai sen lähiympäristössä ei ole valmisteilla täydentäviä luonnonsuojelualueiden rajaustoimia (ns. luontoarvojen merkittävyyden arviointiin sijoittuvat suojeluun varatut alueet)⁽⁵⁾.



Kuva 1. Oulunsalon osayleiskaavan suunnittelualue sekä kaava-alueelle ulottuvat suunnittelussa huomioitavat erillisalueet.

2.2 Lajirajausperusteet

Pesimälinnustoa koskevassa osassa huomioitiin erityisesti EU:n lintudirektiivin 4. artiklan mukaiset ns. Natura-lajit (sisältäen myös muuttolintuaseman omaavat lajit) ja kansallisen luonnonsuojeluasetuksen mukaiset erityisesti suojeltavat lajit sekä toissijaisesti myös muut uhanalaiset (CR–VU) ja silmälläpidettävät (NT) lajit. Kansallisesti erityisesti suojeltavan lajin tärkeän, ympäristöviranomaisen rajaaman, esiintymispaikan heikentäminen on kielletty. Luonnonsuojeluasetuksen mukaisten uhanalaisten ja silmälläpidettävien lajien esiintymien säilyminen on suositeltavaa pyrkiä varmistamaan osana luonnon monimuotoisuuden turvaamista.

Pesimälinnustotarkastelun perusteita mukailleen muita eliöryhmiä ja kasveja koskevan tarkastelun ensisijaisena perusteena oli kohdelajien EU:n luontodirektiivin liitteen II ja/tai liitteen IV mukainen suojelunelvoite. Luontodirektiivin II-liitteessä on huomioitu lajit, joiden suojelemiseksi on osoitettava lintudirektiivin 4. artiklaan rinnastettavalla tavalla erityisten suojelutoimien alueita (Natura-alueet). Luontodirektiivin liitteessä IV mainitaan yhteisön tärkeinä pitämät eläin- ja kasvilajit, joiden esiintymis-, lisääntymis- ja levähdyspaikkojen hävittäminen ja heikentäminen on luonnonsuojelulain perusteella kiellettyä. Edellä esitetyillä perusteilla tarkastelussa huomioitiin yksittäisten eläin- ja kasvilajien osalta EU:n luontodirektiivin liitteiden II ja IV ohella myös kansallisen luonnonsuojeluasetuksen mukaiset rauhoitetut, erityisesti suojeltavat ja vähintään silmälläpidettävät lajit. Muista lajiryhmistä poiketen Suomessa esiintyviä lepakkolajeja koskee myös erillinen Euroopan lepakoiden-suojelusopimus, minkä mukaan jäsenmaiden on pyrittävä säästämään lepakoille tärkeitä alueita.

2.3 Aikaisemman havaintoaineiston kokoaminen ja täydentävät maastonselvitykset

Kaavasunnittelussa huomionarvoisten kasvi- ja eläinlajien aikaisemmat havaintopaikkatiedot Oulunsalon osayleiskaavan suunnittelualueelta ja sitä välittömästi ympäröiviltä alueilta koostettiin ajanjaksolta 01.01.2000–01.03.2023. Aikaisemmat havainnot koottiin ensisijaisesti asiantuntijoiden varmistamista havainnoista, jotka ovat saatavilla Suomen Lajitietokeskuksen ylläpitämän kansallisen havaintotietokannan (<https://www.laji.fi>) kautta. Havaintoaineistoa täydennettiin Lajitietokeskuksen tietokannasta puuttuvilla Oulunsalon alueella 2000-luvulla toteutetuissa luontoselvityksissä^(1, 6, 7, 8, 9) kertyneillä huomionarvoisia lajeja koskevilla havainnoilla sekä ensisijaista havaintoaineistoa täydentäviksi tulkituilla satunnaishavainnoilla⁽¹⁰⁾.

Oulunsalon osayleiskaavan suunnittelualueen keskiosan maanottoalueilta tunnetaan entuudestaan pysyväis-luonteiset erittäin uhanalaisen (EN) törmäpääskyn pesimäkoloniat. Koloniat pesivät aktiivikäytössä olevien maanottoalueiden säännöllisesti muuttuvilla hiekkaseinämillä. Maanottoalueiden hiekkatörmät käytiin inventoimassa törmäpääskyn pesimäaikaan (30.05.2022 & 02.06.2023). Inventoinneissa tarkistettiin aikaisemmin ilmoitetut törmäpääskyn havaintopaikat sekä huomioitiin törmäpääskylle soveltuvat jyrkkäpiirteiset hiekkatöyrät ja niillä sijaitsevat pesäkolot sekä tarkkailtiin alueilla lentäneitä törmäpääskyjä kolonioiden nykytilan varmistamiseksi.

Oulunsalon Kempeleenlahden puoleiselle rantavyöhykkeelle sijoitetun perinnebiotooppikuvion⁽¹⁾ nykytila käytiin tarkistamassa aikaisemman luokittelun, vuonna 2020 toteutetun maastokäynnin ja vuodelta 2023 peräisin olevan ilmakuvan ristiriitaisuuksien kontrolloimiseksi kohdennetulla maastokäynnillä 24.08.2023.

3 OULUNSALON OSAYLEISKAAVA-ALUEEN LUONTOARVOT

Oulunsalon osayleiskaavan suunnittelualueelle sijoittuu etenkin rantaviivaan rajoittuville osille Natura-alueita (Akionlahti ja Liminganlahti), yksityisiä luonnonsuojelualueita (Kallenranta, Akionlahti, Akio ja Välitörmä), ja pienialaisemmin vesilain (2:11§) turvattavaksi tarkoittamia vesialtaita (Nupanlampi, Pajulahti) tai vastaavien vesistöjen valuma-aluekenttiä (Papinjärven valuma-alue). Suunnittelualueeseen lukeutuu lisäksi Suomen metsäkeskuksen rajaamia metsätaloustoimien osalta metsälain 10 § mukaisesti turvattavaksi tarkoittamia luontotyyppi-kuvioita sekä kansainvälisesti linnustollisesti huomionarvoiseksi arvioitu ja linnuston elinympäristö-olosuhteiden säilymistä turvaamiseksi rajattu pinta-alaltaan laaja Oulun seudun kerääntymisalue (IBA-alue) sekä suppeampi kansallisella tasolla tärkeäksi linnustokohteeksi laskettava Papinjärvi (FINIBA-alue) (**kuva 1**).

Vuosina 2000–2023 suunnittelualueelta on kirjattu 42 EU:n lintudirektiivin perusteella huomionarvoista lajia (liite I + muuttolinnut) ja neljä EU:n luontodirektiivin liitteiden II ja IV lajia, yksi yksinomaan luontodirektiivin liitteen II laji sekä yksi luontodirektiivin liitteen IV laji (**taulukko 1**). Havaituista lajeista kansallisen luonnonsuojeluasetuksen mukaisesti silmälläpidettäviä (NT) on 42 lajia, vaarantuneita (VU) 29 lajia, erittäin uhanalaisia (EN) 18 lajia ja äärimmäisen uhanalaisia (CR) yksi laji. Suunnittelualueelta ilmoitetuista huomionarvoisista lajeista yhdeksän lukeutuu luonnonsuojeluasetuksen erityisesti suojeltaviin lajeihin (**taulukko 1**). Suomen lajitietokeskuksen havaintotietokannan ja viime vuosina alueella toteutettujen luontoselvitysten mukaan Oulunsalon osayleiskaavan suunnittelualueen huomionarvoiseen terrestriseen lajistoon ei lukeudu yhtään nisäkäslajia. Valtakunnallisesti huomionarvoisista nisäkäslajeista Oulunsalon vanhempaa rakennuskantaa käsittävillä alueilla esiintyy Pohjois-Pohjanmaalla suhteellisen tavallinen EU:n luontodirektiivin liitteen IV huomionarvoisena lajina kirjattu pohjanlepakko.

Taulukko 1. Oulunsalon osayleiskaavan suunnittelualueen ja sen lähiympäristön havaintotietojen täydentämiseen Suomen lajitietokeskuksen (<https://www.laji.fi>) toimittamien aineistojen sisältämät tiedot EU:n lintu- (2009/147/EY) ja luontodirektiivin (1992/43/ETY, liitteet II & IV) lajeista sekä kansallisen luonnonsuojeluasetuksen (14.2.1997/160, 17.6.2021/521) erityisesti suojeltavista lajeista jaksolla 01.01.2000–01.03.2023.

Laji	¹ IUCN-luokka	LSA 14.2.1997/160, 17.6.2021/521	Lintudirektiivi 2009/147/EY	Luontodirektiivi 1992/43/ETY
liro (<i>Tringa glareola</i>)	NT	-	liite I	
viirupöllö (<i>Strix uralensis</i>)	LC	-	liite I	
hiiripöllö (<i>Surnia ulula</i>)	LC	-	liite I	
pikkutiira (<i>Sternula albifrons</i>)	EN	erit. suojeltava	liite I	
etelänsuosirri (<i>Calidris alpina schinzii</i>)	EN	erit. suojeltava	liite I	
hempipöllö (<i>Aegolius funereus</i>)	NT	-	liite I	
lapinpöllö (<i>Strix nebulosa</i>)	LC	-	liite I	
lapintiira (<i>Sterna paradisaea</i>)	LC	-	liite I	
sinirinta (<i>Luscinia svecica</i>)	LC	-	liite I	
uivelo (<i>Mergellus albellus</i>)	LC	-	liite I	
valkoselkätikka (<i>Dendrocopos leucotos</i>)	VU	-	liite I	
laulujoutsen (<i>Cygnus cygnus</i>)	LC	-	liite I	
arosuohaukka (<i>Circus macrourus</i>)	EN	-	liite I	
ruskosuohaukka (<i>Circus aeruginosus</i>)	LC	-	liite I	
suokukko (<i>Calidris pugnax</i>)	CR	-	liite I	
huuhkaja (<i>Bubo bubo</i>)	EN	-	liite I	
kaulushaikara (<i>Botaurus stellaris</i>)	LC	-	liite I	
suopöllö (<i>Asio flammeus</i>)	LC	-	liite I	
pikkulepinkäinen (<i>Lanius collurio</i>)	LC	-	liite I	
pikkulokki (<i>Hydrocoloetus minutus</i>)	LC	-	liite I	
merikotka (<i>Haliaeetus albicilla</i>)	LC	-	liite I	
mustakurkku-uikku (<i>Podiceps auratus</i>)	EN	-	liite I	
kalatiira (<i>Sterna hirundo</i>)	LC	-	liite I	
kurki (<i>Grus grus</i>)	LC	-	liite I	
kuikka (<i>Gavia arctica</i>)	LC	-	liite I	
muuttohaukka (<i>Falco peregrinus</i>)	VU	-	liite I	
teeri (<i>Tetrao tetrix</i>)	LV	-	liite I	
pohjansirkku (<i>Emberiza rustica</i>)	NT	-	muuttolinnut	
sitruunavästäräkki (<i>Motacilla citreola</i>)	EN	-	muuttolinnut	
lapinsirri (<i>Calidris temminckii</i>)	EN	-	muuttolinnut	
tukkasotka (<i>Aythya fuligula</i>)	EN	-	muuttolinnut	
karikukko (<i>Arenaria interpres</i>)	EN	-	muuttolinnut	
metsähanhi (<i>Anser fabalis</i>)	VU	-	muuttolinnut	
heinätavi (<i>Anas querquedula</i>)	VU	-	muuttolinnut	
jouhisorsa (<i>Anas acuta</i>)	VU	-	muuttolinnut	

Laji	¹ IUCN-luokka	LSA 14.2.1997/160, 17.6.2021/521	Lintudirektiivi 2009/147/EY	Luontodirektiivi 1992/43/ETY
rastaskerttunen (<i>Acrocephalus arundinaceus</i>)	VU	-	muuttolinnut	
mustapyrstökuiiri (<i>Limosa limosa</i>)	VU	-	muuttolinnut	
naurulokki (<i>Larus ridibundus</i>)	VU	-	muuttolinnut	
selkälokki (<i>Larus fuscus</i>)	EN	-	muuttolinnut	
punajalkaviklo (<i>Tringa totanus</i>)	NT	-	muuttolinnut	
ristisorsa (<i>Tadorna tadorna</i>)	VU	-	muuttolinnut	
kivitasku (<i>Oenanthe oenanthe</i>)	LC	-	muuttolinnut	
mustalintu (<i>Melanitta nigra</i>)	LC	-	muuttolinnut	
meriuposkuoriainen (<i>Macrophea pubipennis</i>)	NT	rauhoitettu		liite II
nellilehtivesikuusi (<i>Hippuris tetraphylla</i>)	VU	rauhoitettu		liitteet II & IV
ruijannuokkuesikko (<i>Primula nutans finmarchica</i>)	NT	rauhoitettu		liitteet II & IV
upossarpio (<i>Alisma wahlenbergii</i>)	VU	rauhoitettu, erit. suojeltava		liitteet II & IV
pikkupohjansorsimo (<i>Arctophila fulva pendulina</i>)	EN	rauhoitettu, erit. suojeltava		liitteet II & IV
viitasammakko (<i>Rana arvalis</i>)	LC	rauhoitettu		liite IV
partanaava (<i>Usnea barbata</i>)	EN	erit. suojeltava		
dyynisukkulakoi (<i>Scythris empetrella</i>)	EN	erit. suojeltava		
perämerenhitukoi (<i>Elachista vonschantzi</i>)	EN	erit. suojeltava		
karjalanharmokääriäinen (<i>Cnephasia alticolana</i>)	EN	erit. suojeltava		
purppurasammakoi (<i>Bryotropha purpurella</i>)	EN	erit. suojeltava		
suoventhokas (<i>Nola karelica</i>)	VU	erit. suojeltava		

¹LC = elinvoimainen, NT = silmälläpidettävä, VU = vaarantunut, EN = erittäin uhanalainen, CR = äärimmäisen uhanalainen

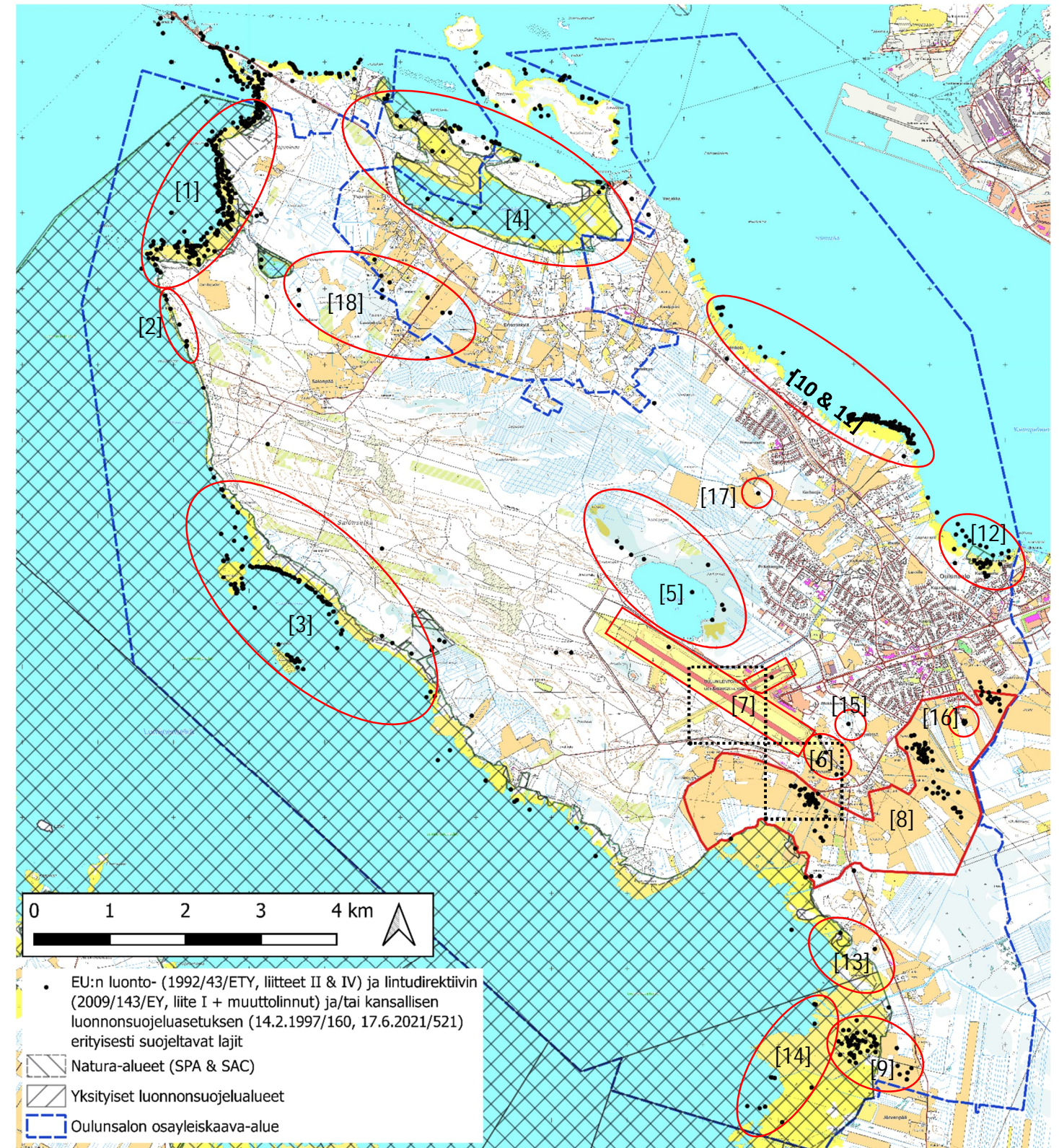
3.1 Luontoarvoiltaan ensisijaisesti huomioitavat alueet ja lajit

Oulunsalon osayleiskaavan suunnittelualueelta tunnetaan vuosilta 2000–2023 52 EU:n lintu- ja luontodirektiivin ja/tai kansallisen luonnonsuojeluasetuksen mukaista erityisesti suojeltavaa lajia (**taulukko 1, kuva 2**). Näistä lajeista 12 on ilmoitettu alueelta vain kertaalleen, eikä paikallisesiintymistä tai lisääntymisympäristöjen sijoittumisesta ole käytettävissä olevan havaintoaineiston perusteella täsmällistä tietoa. Suunnittelualueelta erottuu lajihavaintojen perusteella 18 huomionarvoisen lajiston näkökulmasta jollakin tavalla huomioitavaa erillistä aluetta:

- [1] Nenännokka–Riutunkainalo (Liminganlahden Natura-alue) [20 lajia]
- [2] Verkkoniemen hietikko (Liminganlahden Natura-alue) [1 laji]
- [3] Kotakari–Karsikonkorpi (Liminganlahden Natura-alue) [7 lajia]
- [4] Akionlahti ja sen ympäristö (Akionlahden Natura-alue + yksityiset luonnonsuojelualueet) [5 lajia]
- [5] Papinjärvi ja sitä reunustava Sorkonsuo [2 lajia]
- [6] Oulun lentokentän kaakkoispääty [2 lajia]
- [7] Oulun lentokenttäalue [1 laji]
- [8] Suunnittelualueen kaakkoislaidan Kylänpuolen ja Santaniemen välinen peltoalue [2 lajia]
- [9] Suunnittelualueen kaakkois- / eteläkärjen niitty- ja peltoalueet (Liminganlahden Natura-alue) [4 lajia]
- [10 & 11] Kempeleenlahteen laskevan Karhuojan suu molemmin puolin [2 lajia]
- [12] Kempeleenlahden Kallenranta ja lähiympäristö [5 lajia]
- [13] Liminganlahden Koivukari (Liminganlahden Natura-alue) [1 laji]
- [14] Liminganlahden pohjukan Nenä ja lähiympäristö (Liminganlahden Natura-alue) [4 lajia]
- [15] Mökkiperä [1 laji]
- [16] Kirkkosalmi [1 laji]
- [17] Karhuoja [1 laji]
- [18] Pajulammen ja Ervastinkylän välinen metsäalue [4 lajia]

Tiukasti suojeltujen lajien lisäksi Oulunsalon osayleiskaavan suunnittelualueelta tunnetaan 25 Suomessa yksinomaan uhanalaiseksi (VU–EN) ja 18 silmälläpidettäväksi (NT) arvioitua lajia (**kuva 3**), joiden huomioiminen on merkityksellistä osana luonnon monimuotoisuuden turvaamisvelvoitteen täyttöä. Uhanalaiset ja silmälläpidettävät lajit esiintyvät ensisijaisesti samoilla alueilla kuin erityistä huomiota edellyttävät lajit. Erillisiä uhanalaisten lajien esiintymiä on Salonselän maanottoalueen luoteis- ja kaakkoisosassa sekä Salonselän hiekkaharjun ohella aikaisemmassa luontoselvityksessä^[1] linnustollisesti huomionarvoiseksi alueeksi luokitellulla Liminganlahden pohjukan Multasuolla ja sieltä laskevan Peräojan alueella:

- [19] Salonselkä NW [4 lajia]
- [20] Salonselkä SE [1 laji]
- [21] Multasuo–Peräoja [2 lajia]



Kuva 2. Oulunsalon osayleiskaavan suunnittelualueen ja sen lähiympäristön kansallisesti (erityisesti suojeltavat lajit) ja Euroopan unionin alueella (luonto- ja lintudirektiivin turvaamat lajit) merkityksellisimpien lajien aikaisempien havaintojen sijoittuminen 01.01.2000–01.03.2023. [kaksi epätarkkaa havaintopaikkatietoa Oulun lentokentän ympäristössä ilmaistu mustilla pisteiviivoilla rajatuilla 1 km × 1 km koordinaattiruuduilla; suunnittelualueen luontoarvoiltaan ensisijaiset osa-alueet korostettu suuntaa antavasti punaisilla rajauksilla]

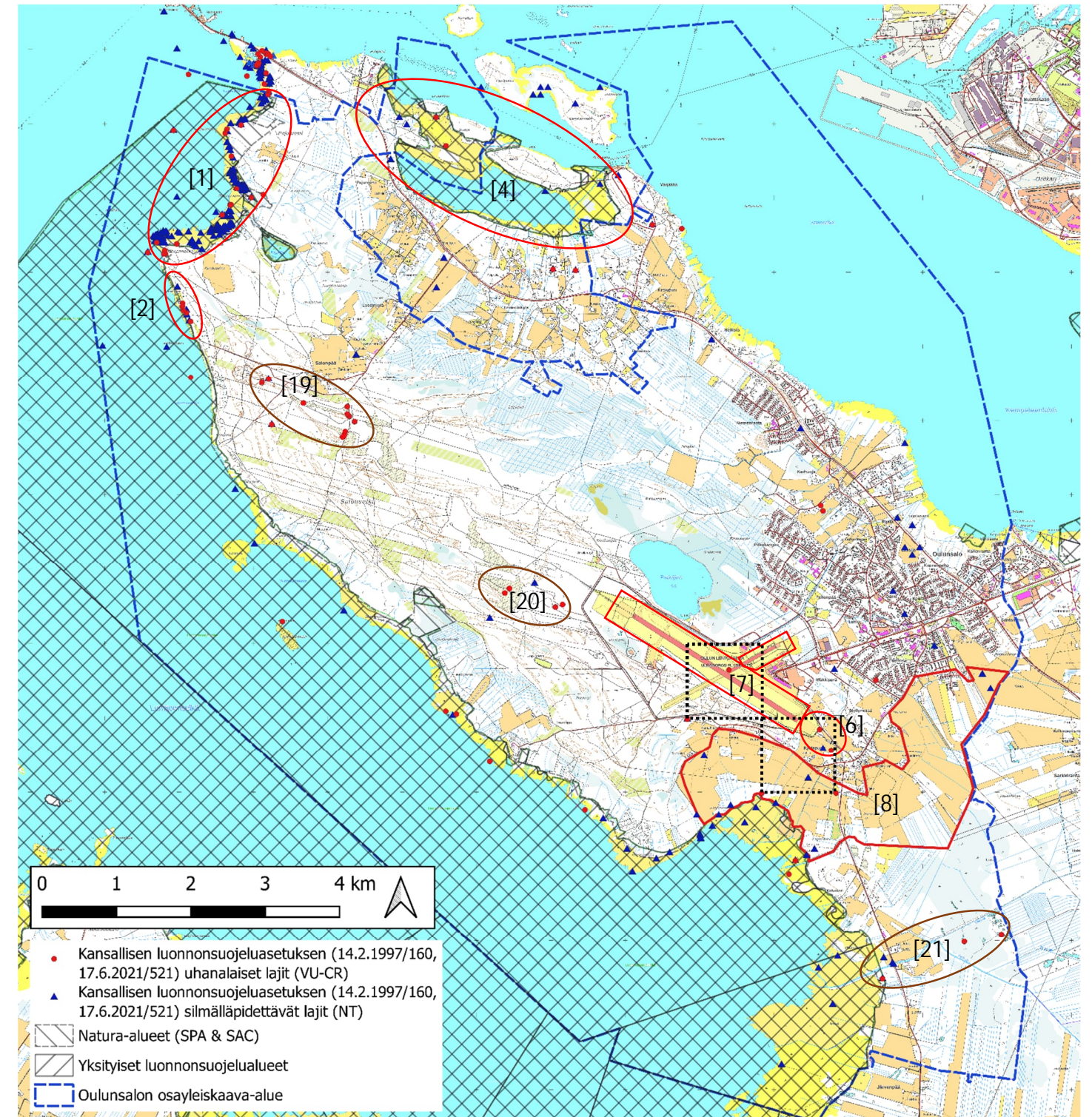
4 OULUN SALON SUUNNITTELUALUEEN LUONTOARVOJEN MERKITTÄVYYS

Oulunsalon osayleiskaavan suunnittelualueen luontoarvojen merkittävyyden tarkastelu toteutettiin Mäkelän ja Salon⁽²⁷⁾ esittämien linjausten mukaisesti. Uusien havaintoaineistojen paikallisia puutteita täydennettiin alueen aikaisemmassa luontoselvityksessä⁽¹⁾ esitetyillä havainnoilla ja johtopäätöksillä, jotka asetettiin päivitetyn merkittävyyssarvointiohjeiston viitekehykseen. Yksiselitteisimpiä arvottamisen perusteita olivat lainsäädännöllä turvatut kohteet, joita ovat luonnonsuojelulain 64 §:n mukaisesti suojellut luontotyypit ja 77 § tarkoittamat havainnot (v. 2000–2023) erityisesti suojeltavista lajeista ja niiden elinympäristökuvioista sekä vesilain 2:11 §:n mukaan suojellut luontotyypit. Suoraan lainsäädäntöön pohjautuvien kriteerien lisäksi sovellettiin muita kriteerejä, joilla pyrittiin luonnonsuojelulain 1 § ja 5 §:n mukaisesti kansallisesti ja kansainvälisesti merkittävät luontoarvot yleisesti huomioimaan tarkasteluun.

Vähempimerkityksellisestä ns. *tavanomaisesta luonnosta* erotettavat neljä luontoarvoluokkaa ovat:

- luokka 1: Lainsäädännöllä turvatut kohteet
- luokka 2: Erityisen tärkeät kohteet
- luokka 3: Monimuotoisuutta turvaavat kohteet
- luokka 4: Monimuotoisuutta tukevat kohteet

Alueellisesti päällekkäisten luontoarvoluokkien tapauksessa kohteen luontoarvojen merkittävyys tulkitaan käytännössä korkeamman arvoluokan mukaisesti. Esimerkiksi luonnonsuojelulain perusteella asetettu luonnonsuojelualue tai Natura-alue sijoittuu kokonaisuudessaan aina luokkaan 1, vaikka alueeseen käytännössä sisältyy myös itseisarvoltaan luokkiin 2 ja 3 sijoittuvia uhanalaisten lajien tai lajien ja luontotyyppien muodostamia merkittäviksi tulkittavia esiintymiä ja kokonaisuuksia.



Kuva 3. Oulunsalon osayleiskaavan suunnittelualueen ja sen lähiympäristön kansallisesti yksinomaan uhanalaisten (VU-CR) ja silmälläpidettävien (NT) lajien aikaisempien havaintojen sijoittuminen 01.01.2000–01.03.2023. [kaksi epätarkkaa havaintopaikkatietoa Oulun lentokentän ympäristössä ilmaistu mustilla pisteiviivoilla rajatuilla 1 km × 1 km koordinaattiruuduilla; suunnittelualueen luontoarvoiltaan ensisijaiset (ks. kuva 2) myös kansallisesti uhanalaisten ja silmälläpidettävien lajien esiintymiä sisältämät osa-alueet korostettu suuntaa antavasti punaisilla rajauksilla ja yksinomaan kyseisten lajien esiintymien muodostamat osa-alueet vastaavilla ruskeilla rajauksilla]

4.1 Huomioitavat luontokohteet

Kohteet nimettiin ja kuvattiin aikaisemman Oulunsalon osayleiskaava-alueen inventointiraportin⁽¹⁾ mukaisesti töiden vertailukelpoisuuden ylläpitämiseksi. Huomionarvoiset lajihavainnot keskittyvät pääosin suunnittelualueen luonnonsuojelu- ja Natura-alueille. Aikaisempaan tapaan luonnonsuojelu- ja Natura-alueiden sisäpuolisia erilliskohteita ei huomioitu yksityiskohtaisesti erikseen, vaan ne on kuvattu yhdellä kohdesymbolilla. Mikäli yksittäisen kohderajauksen osa ulottuu suojelualuerajauksen ulkopuolelle, kohde on kuvattu erillisenä ja sille on määritelty erillinen luokka, vaikka luontoarvojen lopullinen merkittävyys tulkitaan korkeimman luokan mukaisesti. Luonnonsuojelualueiden ja huomionarvoisten lajien esiintymiskeskittymien ulkopuolella sijaitsee yksittäisiä kohteita, joilla on erityisiä kaavoituksessa huomioitavia luontoarvoja.

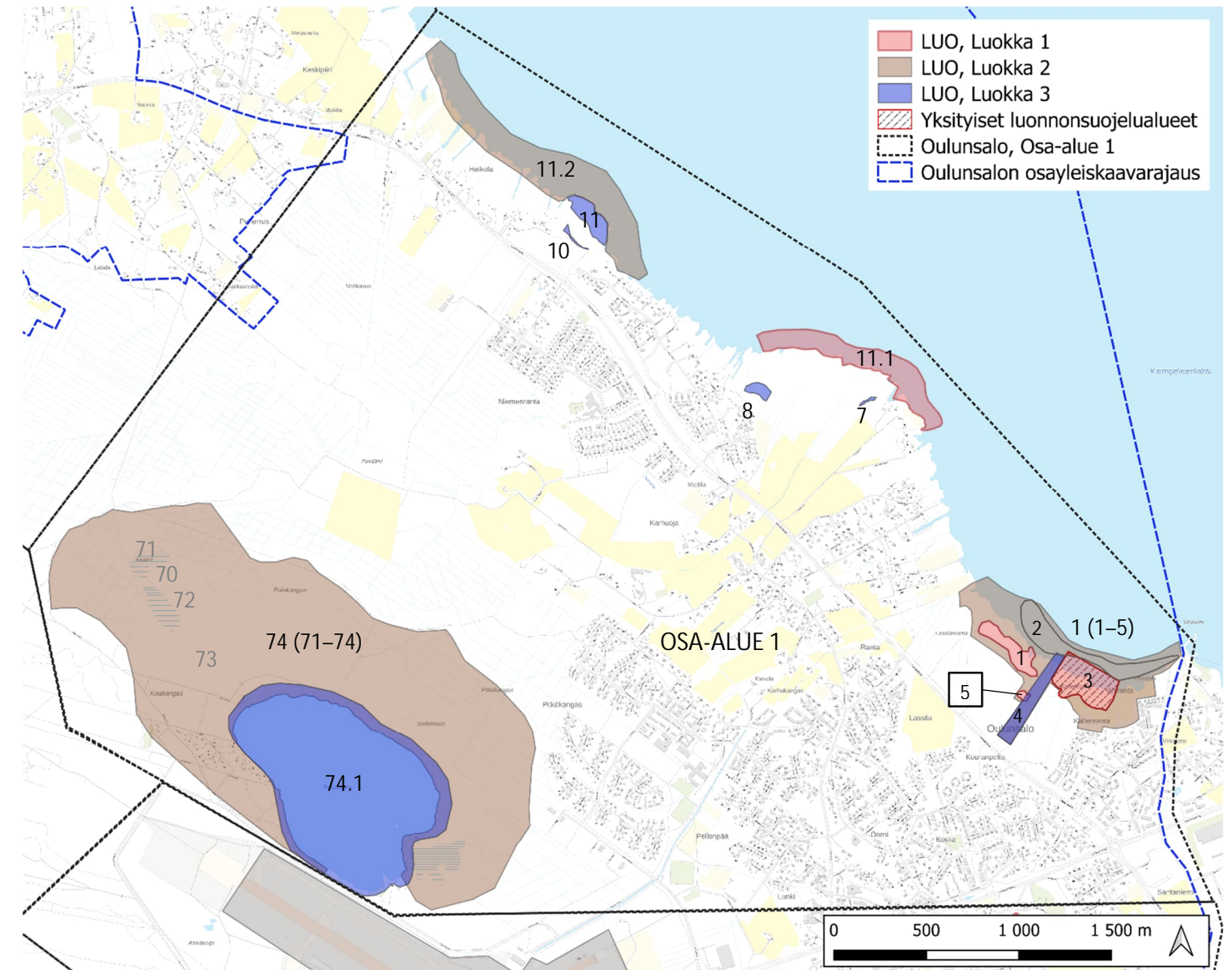
4.1.1 Osa-alue 1: Salonranta–Karhuoja–Niemenranta–Papijärvi

Salonranta [kuvio 1 (1–5)]

Salonrannan tarkastelualueen yksityinen luonnonsuojelulain nojalla suojeltu ja laadultaan edustava Kallenrannan avoin merenrantaniitty (LTA205937), sijoittuu luontoarvotarkastelussa luokkaan 1 (*Lk 1: Lainsäädännöllä turvatut kohteet*) (**kuva 4**). Huomionarvoisista lajeista Salonrannan alueella esiintyy EU:n luontodirektiivin huomioitava viitasammakko ja upossarpio sekä EU:n lintudirektiivin mukaisesti huomioitava kolmas laji. Viitasammakon levähdys- ja lisääntymispaikat sisältyvät luokkaan 1 (*Lk 1: Lainsäädännöllä turvatut kohteet*) (**kuva 4**). Salonranta on linnustollisesti merkittävä kohde, joka rajautuu Kempeleenlahden kansainvälisesti tärkeisiin linnustoalueisiin. Kallenrannan merenrantaniittyä on pidetty avoimena niittämällä, mikä on tärkeää etenkin kahlaajalinnuille. Niityllä ja sen vaikutuspiirissä pesii huomionarvoisia lintuja, kuten suokukko ja heinätavi. Huomionarvoisten lajien ohella Salonrannan alueella esiintyy erittäin uhanalaisia maankohoamisrannikon metsien kehityssarjoja. Lainsäädännöllä turvatun Kallenrannan rantaniityn ja viitasammakon lisääntymispaikan ohella upossarpion, suokukon ja asemaltaan vastaavan lintulajin sekä edustavaksi arvioitu maankohoamisrannikon suksiosarjaa parhaiten kuvaava osa-alue sijoittuvat kokonaisuutena luontoarvoiltaan luokkaan 2 (*Lk 2: Erityisen tärkeät kohteet*) (**kuva 4**).

Karhuoja–Niemenranta–Heikola [Kuviot 7–11]

Niemenrannan, Karhuojanrannan ja Heikolan kosteat lehdot ovat aikaisemmissa yhteyksissä tunnistettuja ja Suomen metsäkeskuksen metsälain 10 § mukaisiksi erityisen tärkeiksi elinympäristöiksi rajaamia kohteita (7–8 & 10; **kuva 4**) (*Lk 3: Monimuotoisuutta turvaavat kohteet*). Heikolan alueelta on aikaisemmissa selvityksissä tunnistettu laadullisesti mahdollinen luonnonsuojelulain määrittelemä suojeltava merenrantaniitty (11; **kuva 4**) (*Lk 3: Monimuotoisuutta turvaavat kohteet*). Edellä käsiteltyjen aikaisemmissa yhteyksissä rekisteröityjen kohteiden ohella Karhuoja–Niemenrannan alueelle osuu Karhuojan hietikkorannalta Niemenrannan rantaniitylle



Kuva 4. Oulunsalon osayleiskaava-alueen osa-alueen 1 luontoarvoiltaan huomionarvoiset kohteet [kokonaisluku-numerointi vastaa v. 2021 luontoselvitysraportin (Aino Landscaping & Aapa Luonto-osuuskunta, 2021¹) numerointia].

ulottuva Kempeleenlahden litoraaliwyöhykkeelle sijoittuva laadullisesti ensiluokkainen, laaja-alainen ja runsas upossarpioesiintymä (11.1; **kuva 4**). Erityisesti kohteen heikommin sedimentoituvien kohtien eläinvoimaisena paikallispopulaationa myös meriuposkuoriainen (11.1; **kuva 4**). Upossarpion ja meriuposkuoriaisen esiintymisalue on laadullisesti korkealuokkainen ja suojelualuerajauksen puuttumisesta huolimatta luonnonsuojelulla rauhoitettujen direktiivilajien elinvoimaisten paikallispopulaatioiden perusteella luontoarvoltaan luokkaan 1 (*Lk 1: Lainsäädännöllä turvatut kohteet*) sijoittuva kohde. Laaja-alainen luontoarvoltaan luokkaan 2 (*Erityisen tärkeät kohteet*) sijoittuva upossarpioesiintymä tunnetaan myös Heikolan rantaniityn ulkopuoliselta litoraaliwyöhykkeeltä (11.2; **kuva 4**).

Papinjärven ja Sorkonsuon ympäristö [74 (71–74) & 74.1]

Oulunsalon osayleiskaavan suunnittelualueelta huomioitua Suomen metsäkeskuksen rajaama metsälain 10 § mukainen erityisen tärkeisiin elinympäristöihin luettava avoin ja vähäpuustoinen suokuvio (71) ja laadullisesti vastaavat erilliskuviot (72–73) sekä suosammaliston monimuotoisuustihentymä (70), sijoittuvat Papinjärven pohjoispuoliselle suoalueelle (**kuva 4**). Papinjärven pohjoispuolella sijaitseva Kivijärvensuo on tyypiltään tavanomaista tupasvillavaltaista lyhytkorsinevaa, jonka reunoilla on tupasvillarämettä ja tämän kaistaleen takana muita rämetyyppisiä. Papinjärven sekä sitä ympäröivän suoalueen vesitasapaino on oletettavasti herkkä valuma-alueella ja sen lähiympäristössä tapahtuville muutoksille, kuten pohja- ja pintavesipinnan laskulle ja vesien virtaussuunnan muuttamiselle. Alueen vesitasapainon säilyttäminen on välttämätöntä alueella esiintyvän runsaan suoventokaspopulaation elinympäristöolosuhteiden turvaamiseksi (74; **kuva 4**) (Lk 2: *Erityisen tärkeät kohteet*). Sorkonsuon ja Kivijärvensuon huomiointitarpeen ohella alueen keskiosan Papinjärvi (74.1; **kuva 4**) lukeutuu kansallisesti tärkeänä linnustoalueena luokkaan 3 (Lk 3: *Monimuotoisuutta turvaavat kohteet*) paikalliselle pesimälinnustolle tärkeänä erilliskohteenä (FINIBA).

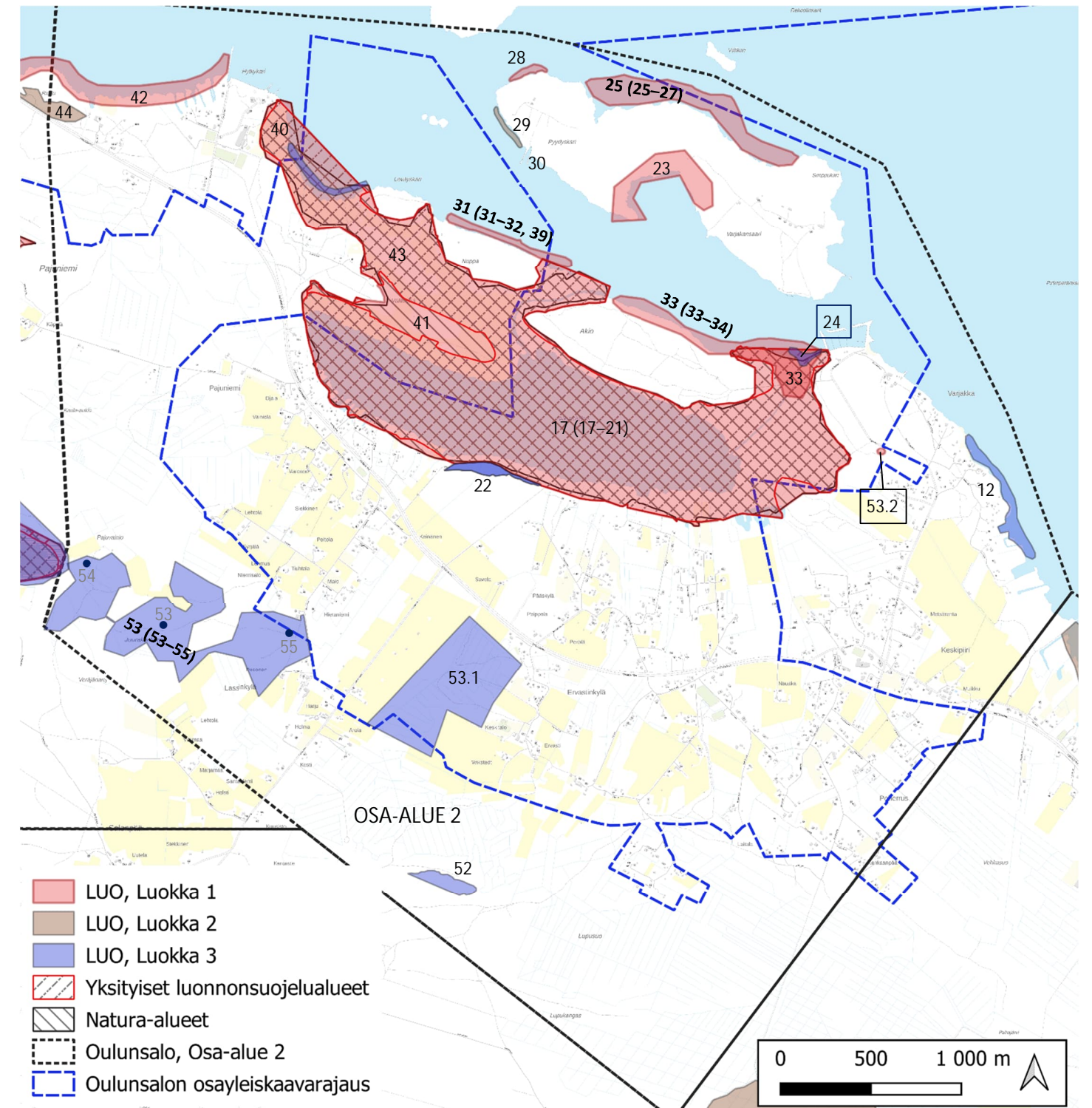
4.1.2 Osa-alue 2: Varjakanniemi–Akionlahti–Hylkykari–Varjakansaari–Pajulahti–Juurakonkorpi–Ervastinkylä

Varjakanniemi [Kuviot 12 & 53.2]

Varjakanniemen itärannan litoraalivyöhykkeessä on upossarpion hajanaisena näyttäytyvä esiintymä (12; **kuva 5**), mikä tulee pinta-alansa sekä sijaintinsa (runsaiden upossarpiokasvustojen välialueella) perusteella tulkita vähintään osaksi lajin ekologista verkostoa (Lk 3: *Monimuotoisuutta turvaavat kohteet*). Varjakanniemen alueelta tunnetaan luonnonsuojelulain 95 §:n nojalla kaikelta vahingoittamiselta rauhoitettu luonnonmuistomerkiksi merkitty mänty (53.2; Lk 1: *Lainsäädännöllä turvatut kohteet*; **kuva 5**).

Akionlahti–Hylkykari [Kuviot 17 (17–21), 22, 24, 31 (31–32, 39), 33 (33–34), 40]

Natura 2000 -alueverkostoon sisällytetty Akionlahti käsittää kolme yksityismaiden luonnonsuojelualuetta (Akionlahti, Akio, Välitörmä) [17 (17–21); **kuva 5**], minkä perusteella alue sisältyy luontoarvoiltaan luokkaan 1 (Lk 1: *Lainsäädännöllä turvatut kohteet*). Akionlahti–Hylkykari sisältyy kansallisesti ja kansainvälisesti tärkeisiin linnustoalueisiin (IBA). Alueella esiintyy kaksi luontodirektiivin erityisen tärkeää luontotyyppiä, rannikon laguunit ja merenrantaniityt. Natura-alueeseen sisältyy Välitörmän maakunnallisesti arvokas perinnemaisema (41; **kuva 5**). Alueen arvoon vaikuttavina tekijöinä ovat avoin maisema, matala niittykasvillisuus, uhanalaisen upossarpion ja silmälläpidettävän ruijannuokkuesikon esiintymät sekä linnustolliset arvot. Akionlahden Natura-alueella sijaitseva Nupanlampi (43; **kuva 5**) kuuluu luonnonsuojeluohjelmiin ja edustaa myös vesilain (2:11§) suojelemaa luontotyyppiä. Luontotyyppien ohella Akionlahden alueelta tunnetaan upossarpion ja ruijannuokkuesikon ohella huomattava määrä muita huomionarvoista lajistoa, yksi lintudirektiivin perusteella huomion-arvoinen laji, viitasammakko, mustakurkku-uikku, laulujoutsen, kurki, harmaasorsa, rastaskerttunen sekä erittäin uhanalaiset (EN) pikkuvaaksiaisiin lukeutuvat kaislahattara ja *Dicranomyia boreobaltica*.



Kuva 5. Oulunsalon osayleiskaava-alueen osa-alueen 2 luontoarvoiltaan huomionarvoiset kohteet [kokonaisluku-numerointi vastaa v. 2021 luontoselvitysraportin (Aino Landscaping & Aapa Luonto-osuuskunta, 2021¹) numerointia].

Upossarpion (24) ja viitasammakon (33) esiintyminen jatkuu Akionlahdelta sitä pohjoispuolelta rajaavien Akionsaaren ja Nupan pohjoispuoliselle litoraalivyöhykkeelle, mistä edellä mainittujen lajien ohella tunnetaan elinvoimainen meriuposkuoriaisen paikallispopulaatio (24, 31, 33, 39; **kuva 5**; Lk 1: *Lainsäädännöllä turvatut kohteet*). Vastaavasti Hylkykarin ranta-asemakaavan valmistelun yhteydessä tunnistettu Hylkykarin kärjen

itäpuolelle sijoittuva luonnonsuojelulain luontotyyppiä määritetty merenrantaniitty (40; **kuva 5**) tulee suunnittelualueelle kuuluvilta osiltaan sijoittaa samaan kuvioon. Akionlahden etelärannalle sijoittuu Natura-alueen ulkopuolelle rajautuva Suomen metsäkeskuksen rajaama metsälain 10 § rantalehtokohde (22; *Lk 3: Monimuotoisuutta turvaavat kohteet*; **kuva 5**).

Meriuposkuoriainen ja uossarpio esiintyvät elinvoimaisina populaatioina myös suunnittelualueen ulkopuolelle rajatulla Hylkykarin länsipuolen litoraalityöhykkeellä (42; **kuva 5**). Alueen eteläpuolelta Riutunkarin kärkeen jatkuvan kuivan mäntykangaskuvion avoimmilta ja niukkavarjosteisemmilta osilta tunnetaan huomion-arvoisista perhoslajeista valtakunnallisesti erittäin uhanalaiseksi ja erityisesti suojeltavaksi luokiteltu purppurasammalkoi (44; **kuva 5**).

Varjakansaari [Kuviot 23, 25 (25–27), 28–30]

Pohjois-Pohjanmaan ELY-keskus on inventoinut ja rajannut Varjakansaaren mantereen puoleiselta laidalta Varjakansaaren ja Pyydyskarin välisen lahden rannalta yhden luonnonsuojelulain 64 § mukaisen luontotyyppikuvion (Varjakansaari S, avoin matalakasvuinen merenrantaniitty) (23; *Lk 1: Lainsäädännöllä turvatut kohteet*; **kuva 5**). Kohteen sijoittaminen luokkaan 1 on perusteltua kohteen kasvillisuuteen lukeutuvien uossarpion sekä ruijannuokkuesikon esiintymien perusteella. Vastaavalla tavalla Varjakansaaren pohjoislaidan ja länsikärjen litoraalityöhykettä laajasti hallitsevat uossarpion ja meriuposkuoriaisen elinympäristökuviot ovat rakenteeltaan, kasvillisuudeltaan sekä kyseisten lajien paikallispopulaatioiden elinvoimaisuudeltaan korkealuokkaisia ja oletettavasti olennaisia lajien elinvoimaisuuden näkökulmasta sekä paikallisella että alueellisella tarkastelutasolla (25, 28; **kuva 5**; *Lk 1: Lainsäädännöllä turvatut kohteet*). Meriuposkuoriaisesiintymiä tunnetaan myös Varjakansaaren etelälaidalta (29, 30; **kuva 5**), joista etenkin vanhan telakan maalaturin lännenpuoleisen litoraalityöhykkeen hiekkapohjalla kasvavilla vidoilla elävä paikallispopulaatio (29) vaikuttaa elinvoimaiselta (*Lk 2: Erityisen tärkeät kohteet*). Varjakansaari sisältyy myös tärkeisiin linnustoalueisiin (IBA).

Pajulahti-Juurakonkorpi [Kuviot 53 (53–55)]

Pajulahden itäpuolelle sijoittuu suunnittelualueen aikaisemman luontoselvityskoosteen⁽¹⁾ mukaan kolme Salonpään strategiseen yleiskaavaan merkittyä ja laadullisesti metsälain 10 §:n mukaista pienialaista metsäluontotyyppiläikkua [53 (korpi), 54 (räme), 55 (lehto); **kuva 5**]. Kohteet eivät sisälly Suomen metsäkeskuksen 09.05.2023 päivättyyn erityisen tärkeät elinympäristökuviot -paikkatietoaineistoon. Laikkujen ympäristöt ovat rikkonaisesti, mutta kuitenkin metsien alueelliseen nykytilaan suhteutettuna yhtenäisesti varttunutta havupuuvältaista metsää, minkä hallitsemalta alueelta on ilmoitettu useampia havaintoja kolmesta EU:n lintudirektiivin perusteella huomionarvoisesta pääsääntöisesti varttuneissa kolopuustoa käsittävissä metsissä esiintyvistä lintulajeista. Varovaisuusperiaatteen mukaisesti alue on tulkittavissa edellä mainittujen lintulajien elinympäristöksi ja luontoarvojen näkökulmasta tällä perusteella huomionarvoiseksi kohteeksi (53; *Lk 3: Monimuotoisuutta turvaavat kohteet*; **kuva 5**).

Ervastinkylä [Kuvio 53.1]

Ervastinkylän länsipuolelle sijoittuvalla Oulunsalon osayleiskaavan suunnittelualueeseen kapeasti sijoittuvalla metsäkuviolla on edellisen alueen tapaan havaittu kahta EU:n lintudirektiivin perusteella huomionarvoista pääsääntöisesti varttuneissa kolopuustoa käsittävissä metsissä esiintyvää lintulajia. Varovaisuusperiaatteen mukaisesti alue on tulkittavissa lajien mahdolliseksi elinympäristöksi ja tällä perusteella huomionarvoiseksi kohteeksi (53.1; *Lk 3: Monimuotoisuutta turvaavat kohteet*; **kuva 5**).

Muut huomiot

Oulunsalon osayleiskaavan suunnittelualueen tässä tarkasteltavan osa-alueen 2 etelälaidalle sijoittuu Suomen metsäkeskuksen esittämä metsälain 10 §:n perusteella luontoarvoiltaan huomionarvoiseksi todettu Lupusuon vähäpuustoinen suokuvio (52; *Lk 3: Monimuotoisuutta turvaavat kohteet*; **kuva 5**). Lupusuo sijaitsee ympäröivien talousmetsien välisessä painanteessa ja ainoastaan soita ympäröivissä metsissä on ojituksia.

4.1.3 Osa-alue 3: Riutunkari-Nenännokka–Pajulahti–Verkkoniemi

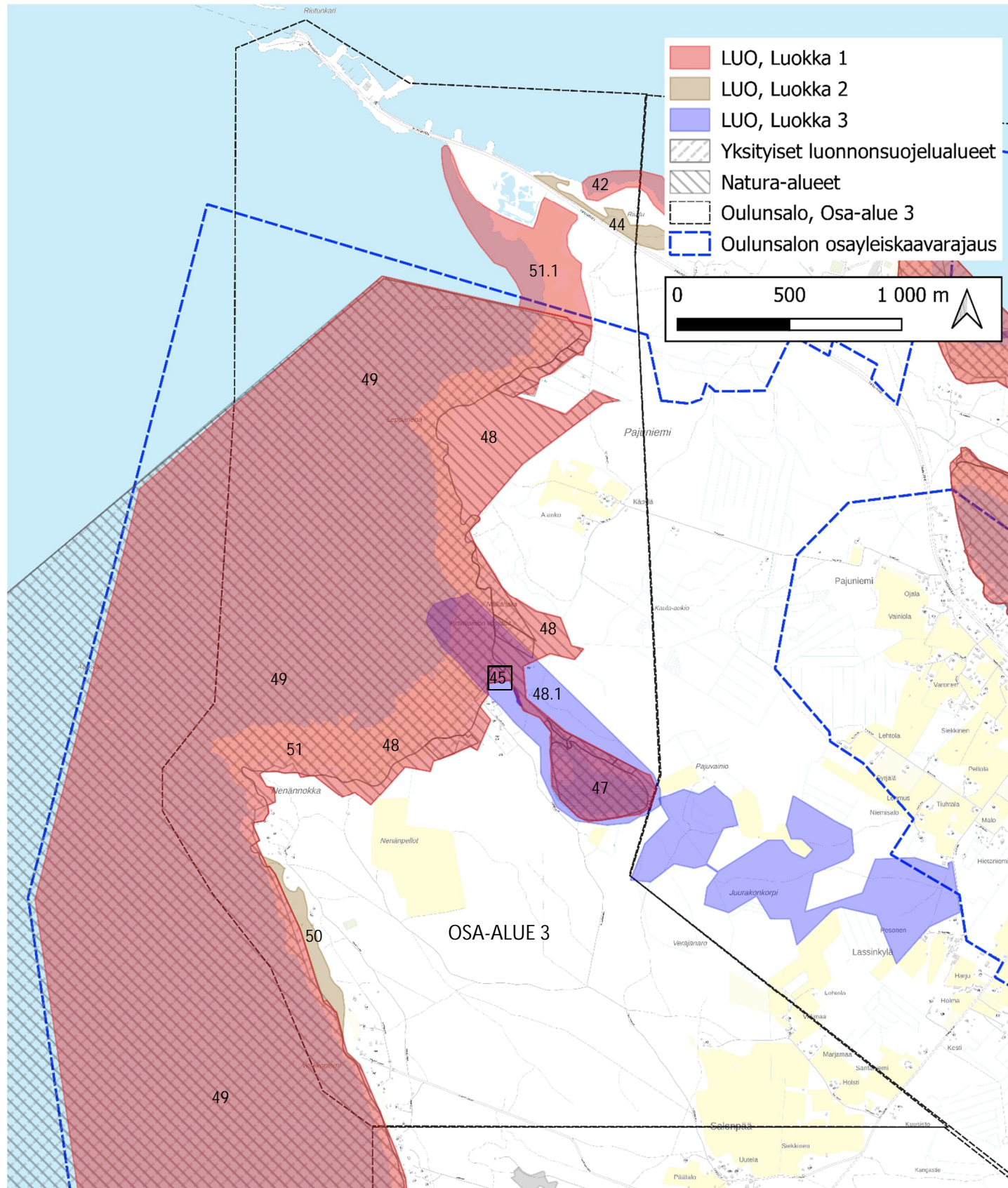
Osa-alue 3 sijoittuu vesialueiltaan ja kapeasti vesirajan yläpuolisilta osiltaan Riutunkainalon pohjoispuolisko lukuun ottamatta Liminganlahden Natura-alueeseen (49), mikä alueen sisällä toteutetuista lisärajauksista riippumatta sijoittuu luontoarvotarkastelussa luokkaan 1 (*Lainsäädännöllä turvatut kohteet*; **kuva 6**). Lisäksi alue lukeutuu tärkeisiin linnustoalueisiin (IBA) sekä Liminganlahden Natura-alueita pienialaisemmin erillisiin valtion hallinnoimiin ja yksityisiin, myös Natura-alueen pohjoisrajan ulkopuolelle ulottuviin, suojelualueisiin.

Riutunkari-Nenännokka [Kuviot 42, 44, 48–49, 51, 51.1]

Riutunkarin ja Nenännokan välinen rantaviivan ulkopuolinen litoraalityöhyke ja sen yläpuolinen laidunalue (48, 49, 51) näyttäytyvät yhdessä Oulunsalon osayleiskaavan suunnittelualueen luontoarvoiltaan monipuolisimpana kohteena (**kuva 6**). Alue on aktiivisena karjalaitumena (48), minkä päällekkäisenä osana on koko Nenännokan pohjoisrannan kattava laaja perinnemaisema-alue (51). Riutunkarin ja Nenännokan välisellä ranta-alueella esiintyvät luontoarvoluokkaan 1 soveltuvasti elinvoimaisina populaatioina neljä EU:n lintudirektiivin mukaan huomionarvoista lintulajia, joiden lisäksi alueelta tunnetaan muun muassa suokukko, liro, lapintiira, kalatiira, pikkulokki, laulujoutsen, kurki, selkälokki, tukkasotka, karikukko, jouhisorsa, heinätavi, ristisorsa, naurulokki, punajalkaviklo, EU:n luontodirektiivin liitteen II ja/tai IV lajeista nelilehtivesikuusi, uossarpio, meriuposkuoriainen ja viitasammakko sekä kansallisesti uhanalaisista ja erityisesti suojeltavista (*) lajeista perämerenhitukoi*, pajumittari, turahitukoi, keminhitukoi, pohjanliuskamittari, harmaalokki, pensastasku, pajusirkku ja haapana.

Pajulahti [Kuviot 45–48]

Pajulahden alue sijaitsee pääosin Liminganlahden Natura-alueen sisäpuolella ja lukeutuu luontoarvoiltaan luokkaan 1 (*Lk 1: Lainsäädännöllä turvatut kohteet*; **kuva 6**). Pajulahti (47) on Natura-aseman ohella vesilain (2:11§) suojelema kluuvijärvi. Natura-alueen rajalle sijoittuu metsälain 10 § perusteella erityisen tärkeäksi arvioitu kuvio puronvarsilehtoa (45) (**kuva 6**). Pajulahti ja sen ranta-alueet toimivat EU:n luontodirektiivin (liite



Kuva 6. Oulunsalon osayleiskaava-alueen osa-alueen 3 luontoarvoiltaan huomionarvoiset kohteet [kokonaisluku- numerointi vastaa v. 2021 luontoselvitysraportin (Aino Landscaping & Aapa Luonto-osuuskunta, 2021¹) numerointia].

IV) turvaaman ja kansallisessa luonnonsuojeluasetuksessa rauhoitetuksi kirjatun viitasammakon talvehtimis- ja lisääntymisympäristönä⁽⁶⁾. Viitasammakot käyttävät Pajulahden laskupuroa siirtymäreittinä Liminganlahden rantaniityn Nälkähaan ja Nenännokan lisääntymisympäristöihin. Pajulahdella pesii myös EU:n lintudirektiivin liitteen 1 lajeista laulujoutsen. Alueella voidaan seurata vesiekosysteemin kehittymistä ja alue on tärkeä osa maanousemarannikon sukkessiosarjan tutkimuskohteiden kokonaisuudessa. Merkittävin maankohoamisrannikon sukkessiosarja (48.1) jatkuu Liminganlahden rantaviivasta, Pajulahden laskupuron laiteita seurailleen, lammen mantereenpuoleiseen lehtoon (**kuva 6**).

Verkkoniemi [Kuvio 50]

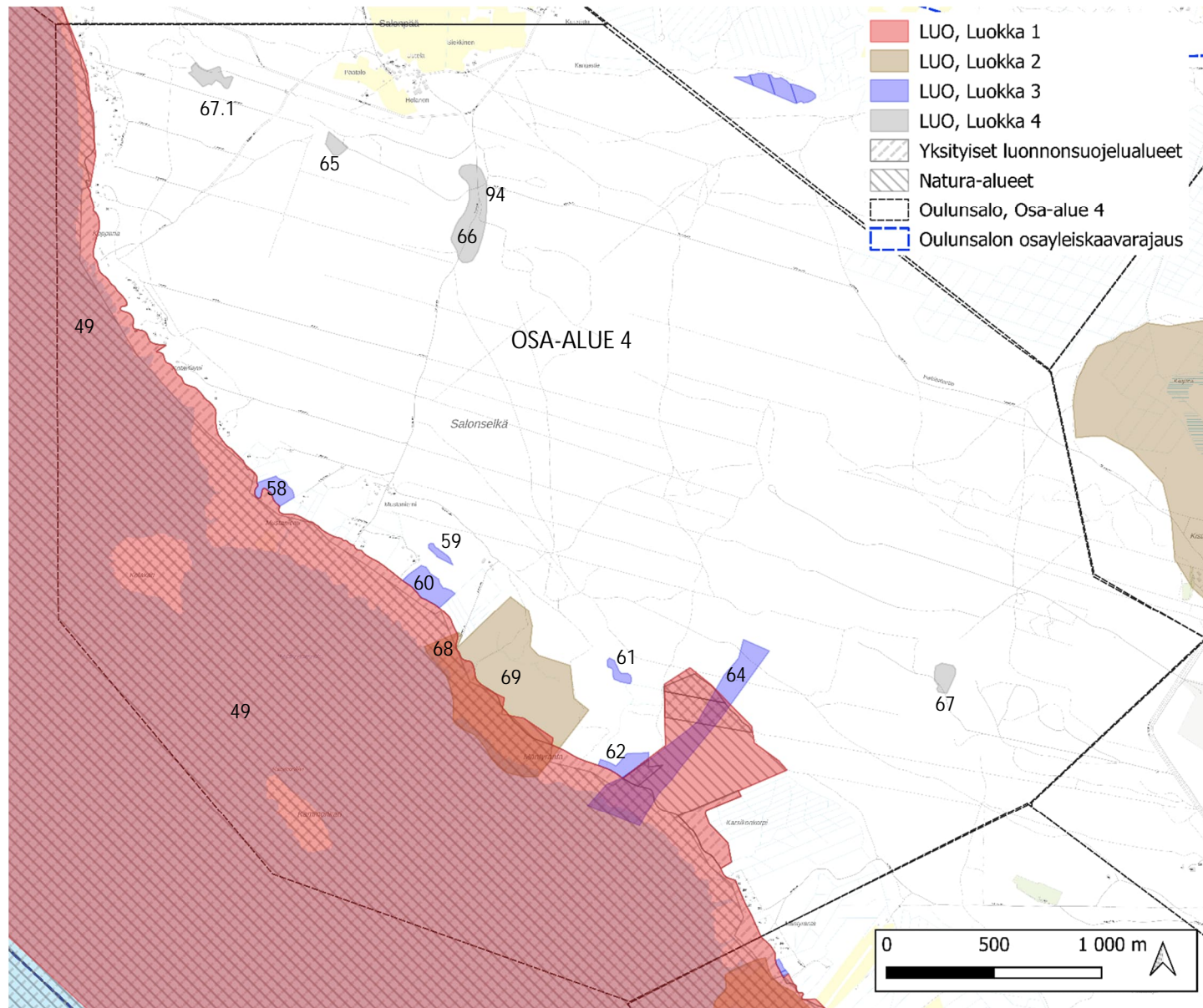
Verkkoniemen rantavyöhyke sijaitsee Liminganlahden Natura-alueen sisäpuolella ja lukeutuu luontoarvoiltaan luokkaan 1 (*Lainsäädännöllä turvatut kohteet*; **kuva 6**). Verkkoniemen matalien dyynien leimaaman hietikkorannan pohjoispää on Natura-alueen ulkopuolisilta osiltaan Suomen metsäkeskuksen toimesta rajattu metsälain 10 § mukaisesti tärkeänä elinympäristönä (harvapuustoinen hietikko) (50; **kuva 6**). Rantahietikko jatkuu yhtenäisenä etelänsuuntaan Koppanan niemelle saakka. Hietikon eteläpuolisko on pohjoispuolisko voimakkaammin ihmistoiminnan muuttamaa ja pohjoisosaan verrattuna korostuneista dyynimuodostelmista huolimatta puutteellisesti luonnontilaisen kaltainen. Verkkoniemen hietikkoalueen pohjoisosan metsäläki-kohteella ja lyhyesti rakenteeltaan vastaavilla metsäläki-kohteen etelä- ja pohjoispuolisilla puoliavoimilla alueilla esiintyvät elinvoimaiset populaatiot luonnonsuojeluasetuksen erityisesti suojeltavista (*) ja uhanalaisista erityisesti korkealuokkaisissa hiekkapohjaisissa paahdeympäristöissä esiintyvistä perhoslajeista dyynisukkula-koit*, korukaitakoi, sianpuolukkapussikoi ja dyynisammalkoi, joiden elinympäristökuvio sijoittuu luontotyyppi- ja lajistoperusteisesti luokkaan 2 (50; *Lk 2: Erityisen tärkeät kohteet*) (**kuva 6**).

4.1.4 Osa-alue 4: Verkkoniemi–Koppana–Kotakari–Kammonkari–Mustanniemenlahti–Karsikonkorpi–Salonselkä

Oulunsalon osayleiskaavan suunnittelualueen osa-alue 4 sijoittuu vesialueiltaan ja kapeasti vesirajan yläpuolisilta osiltaan kokonaisuudessaan Liminganlahden Natura-alueeseen, mikä alueen sisäpuolisista lisärajausten riippumatta sijoittuu luontoarvotarkastelussa luokkaan 1 (49; *Lainsäädännöllä turvatut kohteet*; **kuva 7**). Lisäksi alue sisältyy vastaavilta osiltaan tärkeisiin linnustoalueisiin (IBA). Pitkittäin osa-alueen keskiosan Salonselkää luodekaakkosuunnassa seuraavan sisämaan maanottoalueen törmäpääskykolonioille soveltuvat osat (65, 66, 67) ja hiekkapohjaisissa paahdeympäristöissä elävän korukaitakoin nykyesiintymä (67.1) sisältyvät ihmisvaikutteisina kuvioina luonnon monimuotoisuutta tukeviin luokan 4 kohteisiin (*Monimuotoisuutta tukevat kohteet*; **kuva 7**).

Koppana-Kotakari

Kotaniemen merenpuoleisessa Koppanan eteläpuolelle sijoittuvassa lahdessa (49) esiintyy yksi Oulunseudun pinta-alaltaan laajimmista ja runsaimmista upossarpiokasvustoista. Kotaniemen edustan Koppanan puoleisessa osassa esiintyy myös alueellisesti niukahko, joskin todennäköisimmin elinvoimainen meriuposkuoriaispopulaatio,



Kuva 7. Oulunsalon osayleiskaava-alueen osa-alueen 4 luontoarvoiltaan huomionarvoiset kohteet [kokonaisluku-numerointi vastaa v. 2021 luontoselvitysraportin (Aino Landscaping & Aapa Luonto-osuuskunta, 2021¹) numerointia].

minkä merkitys alueellisella tasolla on nähtävissä lähinnä merkittävämpien meriuposkuoriaisesiintymien (Riutunkari-Nenännokka – Mustaniemenlahti) välisiä ekologisia yhteyksiä tukevana kohteena.

Kotakari-Kammonkari

Kuviolle 49 sijoittuvien Kotakarin ja Kammonkarin rantavyöhykkeissä kasvaa useita alueellisesti merkittäviä, runsaita ja elinvoimaisia, kansallisella tasolla vaarantuneen ja rauhoitetun sekä EU:n luontodirektiivin liitteiden II ja IV mukaisesti turvattavan nelilehtivesikuusen paikalliskasvustoja. Kotakarista tunnetaan lisäksi yksittäisiä upossarpioita sekä EU:n lintudirektiivin liitteen I mukaisesti turvattavat lapintiira ja pikkulokki. Kammonkarin avoimilla tulvarannoilla kasvaa elinympäristötyypille ominaista vaarantuneeksi (VU) luokiteltua paunikkoa.

Mustaniemenlahti-Karsikonkorpi [58–64]

Liminganlahden Natura-alueeseen sisältyvän Mustaniemenlahden litoraalityöhykkeessä Kotakarista kaakon-suuntaan esiintyy alueellisesti merkittävät ja elinvoimaiset upossarpion sekä meriuposkuoriaisen paikallispopulaatiot, minkä ohella alueelta tunnetaan yleislevinneisyydeltään nimenomaan Perämerenkaarelle ominainen silmälläpidettävä perämerensilmäruoho. Jakson kaakkoispäästä jatkuu laaja laidunnettu ja rakenteeltaan uhanalaiseen luontotyyppiin lukeutuva rantaniitty [Mäntyrannan perinnebiotooppi (68, 69); **kuva 7**], minkä rantavyöhykkeessä on rekisteröity edellisen alueen jatkeena vastaavalla tavalla litoraalityöhykkeessä esiintyvä upossarpio ja nelilehtivesikuusi sekä paikallisen lisääntymispopulaation mahdollisuuteen viittaavasti myös tiukasti suojeltaviin lajeihin lukeutuva lintulaji.

Mustaniemenlahden ranta-alueelta ja Karsikonkorven ympäristöstä tunnetaan Suomen metsäkeskuksen nimeämiä metsälain 10 § suojelamia lehto- [58–59 (kosteaa lehto), 62 Mäntyrannan kostea lehto] ja korpiluontotyyppisiä [60 (rehevä korpi), 61 (Mäntyrannan rehevä korpi)], jotka Liminganlahden Natura-alueen ulkopuolisina kohteina tulee erikseen huomioida luokkaan 3 sijoittuvina alueen ekologisia yhteyksiä ja vähintään alueellisesti huomionarvoisia luontotyyppisiä edustavina elinympäristökuviaina (*Lk 3: Monimuotoisuutta turvaavat kohteet*; **kuva 7**). Anttilan ja Alatalon Karsikonkorven Natura-alueita täydentävät yksityiset luonnonsuojelualueet ja Natura-alueelle sijoittuva erillinen valtion hallinnoima luonnonsuojelualue muodostavat Oulun alueelle poikkeuksellisen korpimaisen maankohoamisrannikon primäärisukessiometsäkokonaisuuden, missä pesivät uhanalainen ja EU:n lintudirektiivin mukaisesti suunnittelutoimissa huomioitava lintulaji sekä toinen, EU:n tasolla asemaltaan vastaava, mutta Suomessa elinvoimaiseksi arvioitu lintulaji. Karsikonkorven poikki rajattu luonnontilainen erillisalue edustaa luontotyyppinä uhanalaisen rannikon lehdoista ja lehtomaisista kankaista sisämaan kuiviin kangasmetsiin jatkuvaa laadultaan korkealuokkaista metsäluonnon ekologista sukessiosarjaa (64; **kuva 7**).

Salonselkä [65–67, 67.1, 94]

Pitkään jatkuneen soranoton seurauksena Oulun lentokentän ja Salonpään väliselle Salonselän alueelle on maanottoaikojen kaivupenkereille muodostunut useita luonnonsuojeluasetuksen mukaisesti erittäin uhanalaisen törmäpääskyn pesimäyhdyskuntia (65–67; **kuva 7**). Vuonna 2023 alueella todettiin vain yksi aktiivinen yhdyskunta alueen Salonpään puoleisessa päässä (66; **kuva 7**). Oulun lentokentän puoleisessa maanottoalueen itäpäässä todetut pesäonkalot vaikuttivat v. 2023 asumattomilta (67; **kuva 7**), mahdollisesti lähiympäristön aktiivisen kaivun aiheuttaman korostuneen häiriön seurauksena. Rakenteellisesti myös itäpäädyn aikaisempi pesimäalue vaikutti edelleen lajille soveltuvalta. Salonselän maanottoalueen törmäpääskylle soveltuvat jyrkkipiirteiset hiekkatörmät suositellaan voimakkaasti ihmisvaikutteisina huomioitavaksi paikallista monimuotoisuutta tukevana luokan 4 kohteina (*Monimuotoisuutta tukevat kohteet*) (**kuva 7**). Törmäpääskyn ohella Salonselän maanottojakson länsiosasta tunnetaan elinympäristövaatimuksiltaan vastaava luonnonsuojeluasetuksen mukaisesti vaarantuneeksi (VU) nimetty lyhytsiipisiin lukeutuva kovakuoriaislaji, *Haploglossa nidicola* (94).

Salonselän pohjavesialueen länsipäädyssä olevalta käytöstä poistetulta maanottokuopalta tunnetaan elinvoimaiset luonnonsuojeluasetuksen mukaisesti vaarantuneeksi arvioitujen korukaitakoin ja piiskuhietakoin esiintymät (67.1; **kuva 7**). Esiintymät sijoittuvat hiekkakuopan pidempään umpeenkasvulta säästyneelle itälaidalle, avoimelle ja puoliavoimelle pohjatasanteelle ja hiekkakuopan itärinteelle. Kohde lukeutuu Oulunsalon osayleiskaava-alueen voimakkaasti ihmisvaikutteisiin paikallista monimuotoisuutta tukeviin luokan 4 kohteisiin (*Lk 4: Monimuotoisuutta tukevat kohteet*). Kyseessä olevan hiekkakuopan laiteilta on edellä mainittujen perhoslajien ohella rekisteröity huomionarvoisista lintulajeista kansallisen luonnonsuojeluasetuksen mukaisesti erittäin uhanalaiseksi arvioitu viherpeippo ja vaarantuneeksi luokiteltu pajusirku.

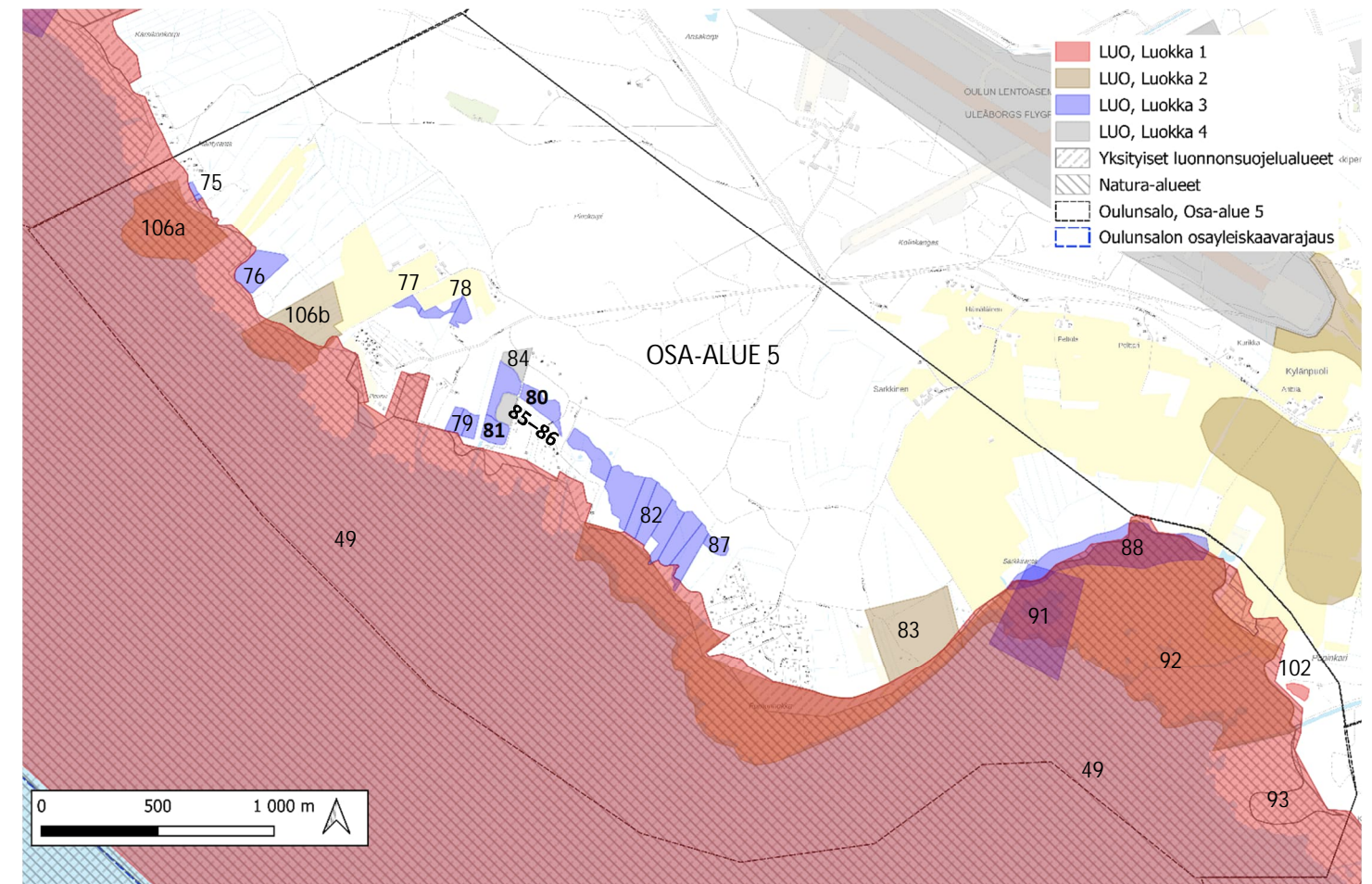
4.1.5 Osa-alue 5: Mäntyrinta–Purnunnokka–Sarkkiranta–Koivukari

Oulunsalon osayleiskaavan suunnittelualueen osa-alue 5 sijoittuu vesialueiltaan sekä kaakkoisosaan sijoittuvien Sarkkirannan ja Koivukarin ympäristöjen osalta osa-alueen luoteispuolisko (Mäntyrinta–Purnunnokka) laajemmin myös vesirajan yläpuolisilta osiltaan Liminganlahden Natura-alueeseen, mikä sellaisena sijoittuu luontoarvotarkastelussa luokkaan 1 (49; *Lk 1: Lainsäädännöllä turvatut kohteet*; **kuva 8**). Lisäksi alue sisältyy vastaavilta osiltaan tärkeisiin linnustoalueisiin (IBA), jotka jatkuvat Sarkkirannasta Kylänpuolen avoimien peltoalueiden suuntaan (ks. osa-alueet 6–7). Mäntyrintan ja Koivukarin välisen merialueen litoraalivyöhykkeellä kasvaa laajasti, joskin havaintoaineiston perusteella hajanaisesti, alueen merkittäviin luontoarvoihin viitaten upossarpiota sekä avoimiin tulvarantoihin viittaavaa paunikkaa.

Osa Mäntyrintan ja Koivukarin välisen alueen Liminganlahden Natura-alueen (49; *Lk 1: Lainsäädännöllä turvatut kohteet*; **kuva 8**) ulkopuolisista rehevistä lehtolaikuista (75–76 Mäntyrintan kosteat lehdot, 77–81 Peuhun kosteat lehdot, 82 Purnunokan kostea lehto) on Metsäkeskuksen rekisterissä metsälain 10 § mukaisina erityisen tärkeitä elinympäristöinä, jotka paikallisesti arvokkaiden luontotyyppikuvioiden muodostamana kokonaisuutena sijoittuvat elinympäristöluokkaan 3 (*Lk 3: Monimuotoisuutta turvaavat kohteet*; **kuva 8**). Purnunokan kostean lehdon (82) rajausta on laajennettu (09.05.2023) koskemaan myös kuvion itälaidalla vastaavaa luontotyyppiä edustavaa osaa (87).

Joidenkin metsälakikohteina rajattujen lehtolaikkujen lähikuvioilla (84–86) on todettu elinvoimaiseksi tulkittua lehtoympäristöihin keskittyvää pikkuvelholehtä, joka ensisijaisesti lehtometsiin keskittyvänä lajina on tulkittu soveltuvan metsäluonnon monimuotoisuusindikaattoriksi. Monimuotoisuusindikaattoriaseman sekä vastaavien lehtolaikkujen sijoittumisen perusteella pikkuvelholehden metsälakikohteiden ulkopuoliset kasvuympäristöt asettuvat edellä käsiteltävien metsälakikohteiden rinnalla luonnon monimuotoisuutta tukevin kohteina elinympäristöluokkaan 4 (*Lk 4: Monimuotoisuutta tukevat kohteet*; **kuva 8**).

Huomionarvoisten metsäkuvioiden (lehdot) lisäksi Mäntyrintalle sijoittuu yksi Liminganlahden Natura-alueen sisäpuolelle rajautuva laidunkäytössä oleva perinnebiotooppialue (106a) sekä toinen edellistä laajempi myös



Kuva 8. Oulunsalon osayleiskaava-alueen osa-alueen 5 luontoarvoiltaan huomionarvoiset kohteet [kokonaisluokitus vastaa v. 2021 luontoselvitysraportin (Aino Landscaping & Aapa Luonto-osuuskunta, 2021¹) numerointia].

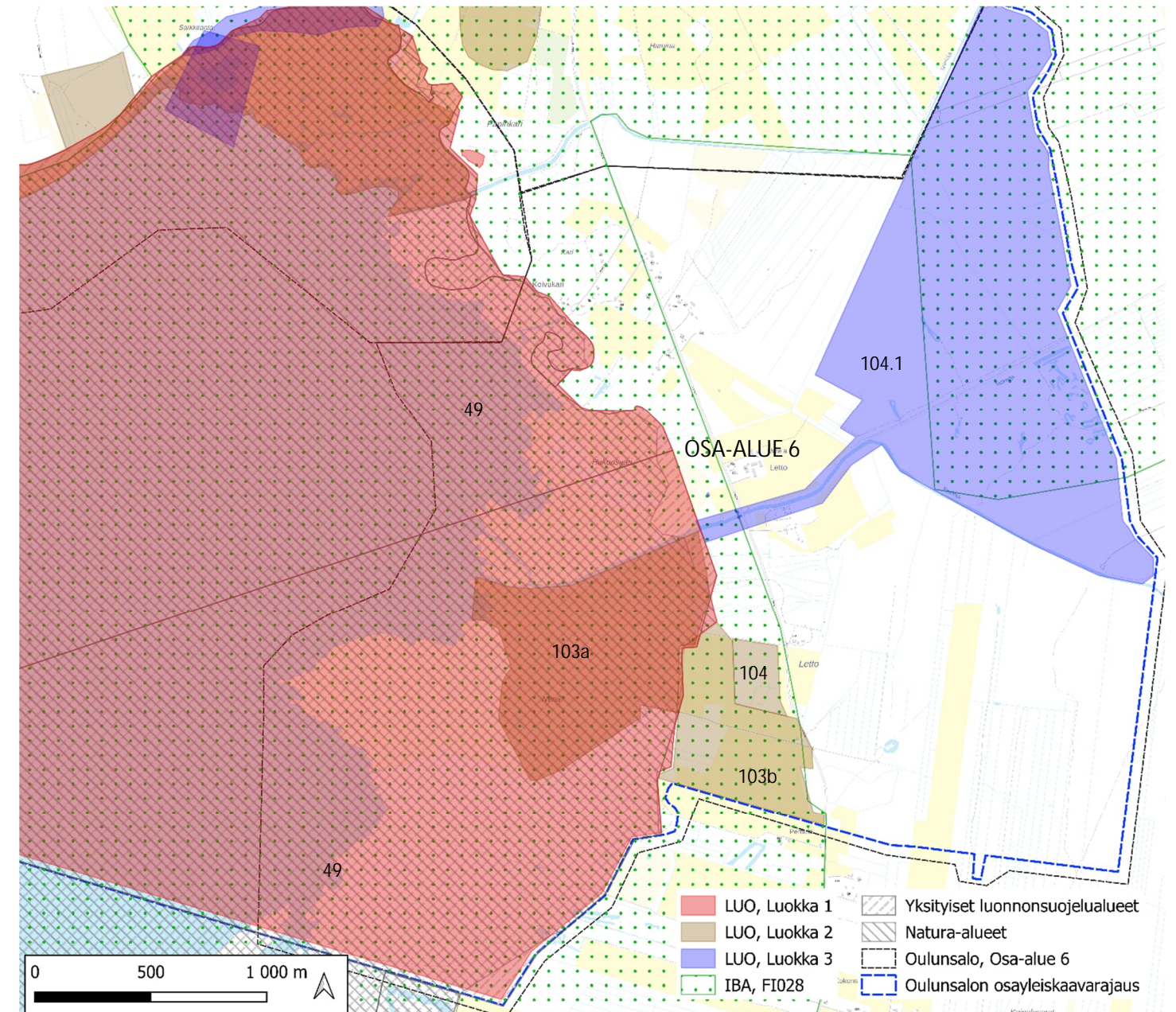
Natura-alueen ulkopuolelle ulottuva laidun (106b, Peuhun lammaslaidun), jotka asemaltaan uhanalaisena perinnebiotooppina sijoittuvat erillisinä kohteina elinympäristöluokkaan 2 (*Lk 2: Erityisen tärkeät kohteet*) (**kuva 8**). Luontoarvoiltaan vastaaviin elinympäristökuvioihin sijoittuvat pääosin Liminganlahden Natura-alueeseen lukeutuvat Purnunokan (83) ja Sarkkirannan (92) perinnebiotooppeihin kuuluvat laidunalueet (*Lk 2: Erityisen tärkeät kohteet*; **kuva 8**). Liminganlahden Natura-alueen osalta erillinen rajauspäättös maannousemarannikon kasvillisuussukessiosarjan turvaamiseksi luokan 3 rajauksella on perusteltua kuvion pohjoislaidan sukessiossa pidemmälle edenneen metsäalueen (lehto) sisällyttämiseksi turvattavaan sukessiosarjaan (91; *Monimuotoisuutta turvaavat kohteet*; **kuva 8**). Kuvion keskelle, Liminganlahden Natura-alueen sisäpuolelle, kehityksessä oleva vesilain (2:11§) mukaisesti suojeltavana luontotyyppinä arvoitettava kluuviflora korostaa kuvion 91 arvoa. Liminganlahden Natura-alueen rantaniityillä esiintyvät Sarkkirannan ja Koivukarin välisellä alueella luontoarvojen näkökulmasta huomionarvoisista taksoneista muun muassa laulujoutsen, pikkuvaaksiaislajeista kansallisesti erittäin uhanalaiset kaislahattara ja *Dicranomyia boreobaltica* sekä erityisesti lähialueen

maatalousympäristöissä esiintyvä kansallisesta näkökulmasta nimenomaan Oulun lähialueille ominainen EU:n lintudirektiivin mukaisesti huomioitava lintulaji. Erillinen Koivukarin alueella huomioitava Liminganlahden Natura-alueen ulkopuolelle sijoittuva elinympäristökuvio perustuu kansallisesti elinvoimaiseksi arvioitun, mutta luonnonsuojeluasetuksella rauhoitetun ja EU:n luontodirektiivin turvaaman viitasammakon lisääntymisympäristön turvaamisvelvoitteeseen (102; *Lk 1: Lainsäädännöllä turvatut kohteet*; **kuva 8**).

4.1.6 Osa-alue 6: Koivukari–Nenä–Järvenpää

Oulunsalon osayleiskaava-alueen osa-alue 6 sijoittuu vesialueiltaan sekä Leton Hakonsaaren eteläpuoliselta Järvenpäähen (Limingan kunnanraja) jatkuvalta osaltaan laajemmin myös vesirajan yläpuolisilta osiltaan Liminganlahden Natura-alueeseen, mikä sellaisena sijoittuu luontoarvotarkastelussa lähtökohtaisesti luokkaan 1 (49; *Lk 1: Lainsäädännöllä turvatut kohteet*; **kuva 9**). Lisäksi alue sisältyy paitsi vastaavilta osiltaan, mutta laajasti myös Kempeleen kunnanrajaan rajoittuvalta leton alueeseen sisältyvältä koilliskulmaltaan tärkeisiin linnusto-alueisiin (IBA), jotka jatkuvat tarkastelun pohjoislaidalta Sarkkirannan, Kylänpuolen ja Myllymetsän avoimien peltoalueiden suuntaan (ks. osa-alueet 5 & 7). Osittain IBA-rajauksen kanssa yhteneväisesti alueelle sijoittuu aikaisemmin erillisessä lintuselvityksessä⁽²⁹⁾ linnustoltaan huomionarvoiseksi luokiteltu Multasuon kasvillisuudeltaan järviruo' on hallitsema kosteikko, mikä tulkittiin sijoittuvan luontoarvotarkastelussa luokkaan 3 (104.1; *Lk 3: Monimuotoisuutta turvaavat kohteet*; **kuva 9**). Tarkasti nimenomaan Multasuolta dokumentoitujen lintuhavaintojen (viiksitimali & pajusirkku) ohella kohteella havaittuun lajistoon on laskettavissa myös Multasuolta laskevan Salmiojan varteen merkityt kaksi EU:n lintudirektiivin liitteen I lajeihin lukeutuvaa lintulajia. Edellä käsitellyn osa-alueen tapaan Koivukarilta Järvenpäähen jatkuvalla, edelleen Liminganlahden Natura-alueeseen sisältyvällä, litoraalivyöhykkeellä kasvaa vähintään hajanaisesti merkittäviin luontoarvoihin lukeutuvaa upossarpiota sekä Nenän laidunalueen eteläpuolisella rantaniittyalueella myös nelilehtivesikuusta ja erityisesti suojeltavaa pikkupohjansorsimoa.

Liminganlahden Natura-alueen (49; *Lk 1: Lainsäädännöllä turvatut kohteet*; **kuva 9**) rinnalla huomionarvoisina erilliskohteina näyttäytyvät Natura-alueella entisestään laajentunut laidunkäytössä oleva Nenän perinnebiotooppialue (103a) sekä edellistä pienempi, mutta kokonaisuudessaan Natura-alueen ulkopuolelle sijoittuva uudelleen avoimeksi raivattu erillinen laidunalue (104) (**kuva 9**). Nenän perinnebiotooppikuvio ja Natura-alueen ulkopuolinen uudelleen raivattu laidunalue sijoittuvat uhanalaista perinnebiotooppia edustavina kuvioina elinympäristöluokkaan 2 (*Lk 2: Erityisen tärkeät kohteet*) (**kuva 9**). Kuviolle 103a sijoittuu aikaisempaa perinnebiotooppirajausta laajemmin valtakunnallisesti erityisesti Oulunseudulle ominaisen maatalousympäristöissä esiintyvän tiukasti suojeltavan lintulajin paikallispopulaatio. Kyseisen populaation linnut hyödyntävät elinympäristönään myös kuvion 104 eteläpuolista pelto-/niittykuviota, minkä lisääminen edellä käsiteltyjen perinne-



Kuva 9. Oulunsalon osayleiskaava-alueen osa-alueen 6 luontoarvoiltaan huomionarvoiset kohteet [kokonaisluku-numerointi vastaa v. 2021 luontoselvitysraportin (Aino Landscaping & Aapa Luonto-osuuskunta, 2021¹) numerointia].

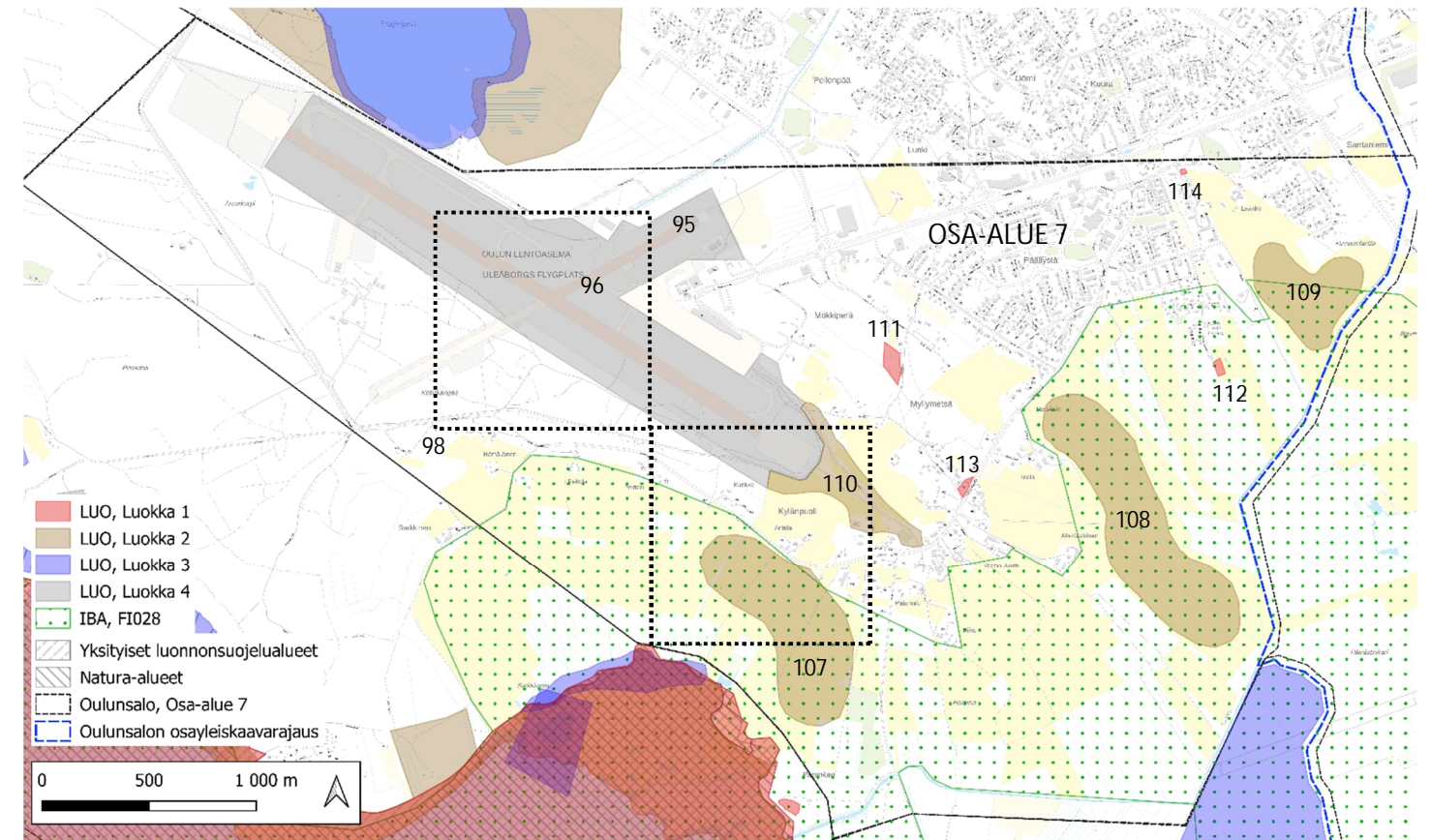
biotooppikuvioiden muodostamaan luokan 2 luontotyyppikuvioon (103b) on suositeltavaa perinnebiotooppisidonnaisten lajien elinolosuhteiden turvaamiseksi. Luokan 2 rajauspäättös huomioi paikalla esiintyvän tiukasti suojellun lintulajin ohella myös kohdealuetta nykyisellään hyödyntävien (ruokailu- + lisääntymisympäristöt + levähdysalueet) muiden tiukasti suojeltujen lajien (2 lajia) sekä asemaltaan huomionarvoisten muiden lajien, kuten viitasammakko, metsähanhi, hömötiainen, pensastasku ja pajusirkku elinympäristöolosuhteiden suotuisan suojelutason säilyttämistä.

4.1.7 Osa-alue 7: Koivukari–Kylänpuoli–Lentokenttä–Myllymetsä–Öörni

Oulunsalon osayleiskaavan suunnittelualan osa-alue 7 sijoittuu lentokentän ympäristöön ja lentokentän eteläpuoliselle koillisen suuntaan jatkuvalla maatalousvaltaisella pelto- ja niittyalueelle sekä lentokentän itäpuoleiselta laidaltaan laajasti Oulunsalon nykyisellään rakennetulle taajama-alueelle (**kuva 10**). Osa-alueella ei ole varsinaisia luonnonsuojelualueita pois lukien Kylänpuolen ja Myllymetsän alueille sijoittuvien peltoaukeiden asema kansallisesti ja kansainvälisesti tärkeinä linnustoalueina (IBA) (ks. **kuva 10**). Osayleiskaavasuunnittelun näkökulmasta luontoarvoiltaan huomionarvoisina kokonaisuuksina erottuvat Oulun lentokenttä lähiympäristöineen sekä Kylänpuolen ja Myllymetsän linnustoalueet (**kuva 10**).

Oulunsalon suunnittelualan osa-alueelle 7 sijoittuvista maatalousympäristöistä merkityksellisimpinä näyttäytyvät Kylänpuolen ja Sarkkirannan välinen peltoaukea (107), Myllymetsästä kaakonsuuntaan jatkuva peltoaukea (108) sekä Santaniemen etelänpuoleinen peltoaukea (109), mitkä ylläpitävät elinvoimaisia EU:n lintudirektiivin turvaaman vaarantuneen lintulajin paikallispopulaatioita ja sijaintinsa perusteella lukeutuvat alueen ekologisen verkoston näkökulmasta keskeisiin maatalousympäristökuvioihin [sijoittuvat lajin tarkastelualueen pohjoisen puoleisen Kempeleenlahden Kallenrannan (3) sekä etelän puoleisen Liminganlahden Nenän (103a–b) paikallispopulaatioiden välialueelle]. Laji on Suomessa uudistulokas, joka on kotiutunut erityisesti Liminganlahtea ympäröiville maannousema- ja maatalousniityille. Lajin hallinnollinen asema, paikallispopulaatioiden merkittävyys sekä esiintymiskuvioiden asema alueen ekologisen verkoston keskeisinä osina nostavat Kylänniemen, Myllymetsän ja Santaniemen elinympäristökuvioiden aseman luonnon monimuotoisuuden näkökulmasta tärkeiden kohteiden ryhmään (*Lk 2: Erityisen tärkeät kohteet*; **kuva 10**).

Toinen hyönteislajiston perusteella luontoarvoiltaan huomionarvoinen kuvio osa-alueella 7 sijoittuu Oulunsalon lentoliikennealueen kaakkoispuolelle (110; *Lk 2: Erityisen tärkeät kohteet*; **kuva 10**). Kohteella esiintyvät erityisesti suojeltavista uhanalaisista hyönteislajeista Suomessa vain harvoilta paikoilta tunnetut purppurasammalkoi ja karjalanharmokääriäinen. Lentoliikennealueen kaakkoispään kulttuuriympäristön ohella purppurasammalkoi esiintyy myös varsinaisella lentokenttäalueella (95). Lentokenttäalueella esiintyvät uhanalaisista hyönteislajeista myös kärsämöpussikoi, piiskuhietakoi ja silmälläpidettävä hietikkosukkulakoi. Purppurasammalkoin ja karjalanharmokääriäisen ohella esitetyltä luontoarvojen näkökulmasta merkitykselliseltä lentokenttäalueen kaakkoispuoliselta kohteelta (110; *Lk 2*) tunnetaan luonnon monimuotoisuuden turvaamisen näkökulmasta merkityksellisistä uhanalaisista lajeista kuivia avoimia elinympäristötyyppejä suosivat kärsämöpussikoi, maitiaiskehrääjä, lapinsukkulakoi, piiskuhietakoi sekä hietikkosukkulakoi ja osayleiskaava-alueen avoimilla kuvioilla laajemmin esiintyvä kuovi. Purppurasammalkoin tapaan myös maitiaiskehrääjä, kärsämöpussikoi, lapinsukkulakoi, piiskuhietakoi sekä hietikkosukkulakoi esiintyvät lentokenttäalueen kaakkoispuolen ohella myös varsinaisella lentoliikennealueella ylläpidettävillä kiitoteiden ruohostoisilla piennaralueilla, minkä perusteella



Kuva 10. Oulunsalon osayleiskaava-alueen osa-alueen 7 luontoarvoiltaan huomionarvoiset kohteet [kokonaisluku-numerointi vastaa v. 2021 luontoselvitysraportin (Aino Landscaping & Aapa Luonto-osuuskunta, 2021¹) numerointia; mustalla katkoviivalla kuvatut alueet vastaavat ruutujen vasemmassa alakulmassa esitettyjen sijainniltaan epätarkasti talletettujen havaintojen todellista sijoittumista jollekin esitetyn 1 km × 1 km koordinaattiruudun sisältämälle paikalle].

lentokenttäalueen (95–96, 98) arvottaminen luokkaan 4 sisällyttävänä kuviona on perusteltua (*Lk 4: Monimuotoisuutta tukevat kohteet*; **kuva 10**). Oulunsalon osayleiskaavan suunnittelualan osa-alueelta 7 tunnetaan kaksi erillistä EU:n luontodirektiivin liitteen IV huomioimiin ja kansallisesti rauhoitettuihin lajeihin lukeutuvan viitasammakon lisääntymispopulaatiota (111, 112; **kuva 10**). EU:n luontodirektiivin liitteen IV lajien lisääntymis- ja levähdyspaikkojen turvaamisperusteiden mukaisesti sijoittuvat ympäristömuutoksia mahdollisesti aiheuttavien toimintojen ulkopuolelle luokan 1 alueina (111, 112; *Lk 1: Lainsäädännöllä turvatut kohteet*).

Lentokentän kaakkoispuolelle sijoittuvan pienialaisen puustoisien pihapiirin (Onnela Rn:o 3:84) kookkaat ja iäkkäät mänyt sekä yksittäinen kuusi ovat sisällytetty luonnonsuojelulain 95 §:n nojalla kaikelta vahingoittamiselta rauhoitetuiksi luonnonmuistomerkeiksi (113; *Lk 1: Lainsäädännöllä turvatut kohteet*; **kuva 10**). Vastaavalla tavalla Oulunsalon kirkonseudun kiinteistöllä Kunnankukkonen (XI 564-430-4-93) kasvava vanha rantamänty on sisällytetty luonnonsuojelulain 95 §:n nojalla kaikelta vahingoittamiselta rauhoitetuksi luonnonmuistomerkeiksi (114; *Lk 1: Lainsäädännöllä turvatut kohteet*; **kuva 10**).

5 JOHTOPÄÄTÖKSET

Seuraavissa kappaleissa esitetty näkemys, miten suunnittelualan luontoarvoluokkiin 1–4 (*Lk 1 – Lk 4*) sijoitettujen kohteiden luontoarvot tulisi huomioida Oulunsalon osayleiskaavan valmistelussa, tuotettiin Mäkelän ja Salon⁽²⁷⁾ esittämien linjausten mukaisesti. Luokan 1 (*Lk 1*) lainsäädännöllä turvattujen kohteiden luonnonarvoja heikentävä maankäyttö on pääsääntöisesti kielletty, ja ne sisällytettiin lähtökohtaisesti luonnontilaisina tai luonnontilaisen kaltaisina säilytettäväksi vaadittaviin kohteisiin (LUO 1). Luontoarvoiltaan luokkiin 2 (*Lk 2*) ja 3 (*Lk 3*) sijoittuvat kohteet ja niiden sisältämät luontotyyppi- ja lajiesiintymät ovat luonnon monimuotoisuuden kannalta tärkeitä, mutta vaihtelevasti ihmistoiminnan ja toisaalta luonnontilaisuusvaateen muovaamia ja eritoten vailla suoraa lainsäädännön turvaa. Suositusten tarkoituksena on näiden kohteiden nykyisen arvon ja monimuotoisuuden säilyttäminen tai parantaminen (LUO 2). Esimerkiksi erityisesti suojeltavien lajien rajaamattomien esiintymien osalta suositukset voivat johtaa myöhemmin tehtävään rajauspäätökseen, johon sisällytetään myös kohteen hoitotoimenpiteistä annetut periaatteet. Luonnon monimuotoisuutta tukevia luokan 4 (*Lk 4*) kohteita koskevat suositukset keskittyvät luokkien 2 ja 3 tapaan kohteiden käytännön huomiointiin jatkosuunnitteluvaiheessa, joskin kohteiden luonteen mukaisesti lähtökohdiltaan monimuotoisemmin ja tapauskohtaisesti määritettävien tavoin (LUO 3). Luontoarvoluokkien tapaan alueellisesti päällekkäisten kaavasuunnittelussa eri tavalla huomioitaviksi ehdotettujen kohteiden huomiointiin sovelletaan ensisijaisesti korkeamman luokituksen (LUO 1 → LUO 2 → LUO 3) tarjoamaa esitystä.

5.1 Luonnontilaisina tai luonnontilaisen kaltaisina säilytettävät kohteet (LUO 1)

Oulunsalon osayleiskaavan kaavasuunnittelussa luonnonsuojelun alueiden laiteille on jätettävä riittävät metsätaloustalokuvioilla korkeintaan harvennushakkuilla hyödynnettävät suojavyöhykkeet alueiden nykytilan turvaamiseksi. Suunnittelualan kansainvälisesti [EU:n luontodirektiivi (1992/43/ETY, liitteet II & IV); EU:n lintudirektiivi (2009/147/EY, liite 1 + muuttolinnot)] ja kansallisesti (LSA 14.2.1997/160, 17.6.2021/521) merkittävimmät huomionarvoisten lajien, silmälläpidettävät lajit mukaan lukien, keskittymät sijoittuvat Liminganlahden Natura-alueelle (SAC & SPA; FI1102200) suunnittelualan lännen ja lounaan suuntaan avautuvalle ranta-alueelle (Nenännokka–Riutunkainalo, Kotakari–Karsikonkorpi & Purnunnokka–Nenä). Liminganlahden Natura-alue sisältyy kokonaisuudessaan lainsäädännöllä turvattuihin kohteisiin (LUO 1, kuvio 49) (**kuva 11, taulukko 2**). Kyseiselle alueelle sijoittuva Pajulahti (kuvio 47) lukeutuu myös vesilain (2:11§) turvattavaksi tarkoitettuihin vesialtisiin (luonnontilaiset pinta-alaltaan ≤ 10 ha fladat, kluuvit ja kluuvijärvet) (**kuva 11, taulukko 2**).

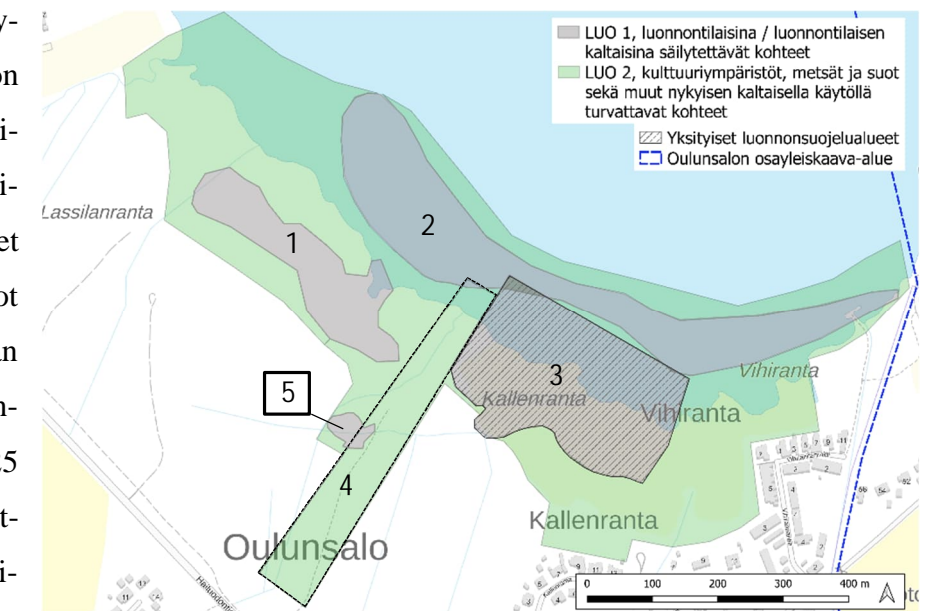
Toinen tarkasteltavan osayleiskaavan suunnittelualan lajistollisesti huomionarvoinen laajempi osa-alue sijoittuu alueen pohjoislaitaan Akionlahden ympäristöön, mikä Liminganlahden tavoin lukeutuu lainsäädännöllä muutospaineltilta turvattuihin (LUO 1) alueisiin Akionlahden Natura-alueen (SAC & SPA FI1103200) sekä osin

päällekkäisten luonnonsuojelulain 47 § nojalla suojeltujen yksityisten luonnonsuojelun alueiden (Akionlahti, YSA200169; Akio, YSA 202432; Välitörmä, YSA203411) rajauspäätösten mukaisesti [kuviot 17 (17–21), 33 (33–34), 31 (31–32), 39 & 40] (**kuva 11, taulukko 2**). Alueelle Akionlahden Välitörmän ja Leväyskarin välialueelle sijoittuva Nupanlampi sisältyy myös vesilain (2:11§) turvattavaksi tarkoitettuihin vesialtisiin (luonnontilaiset pinta-alaltaan ≤ 10 ha fladat, kluuvit ja kluuvijärvet).

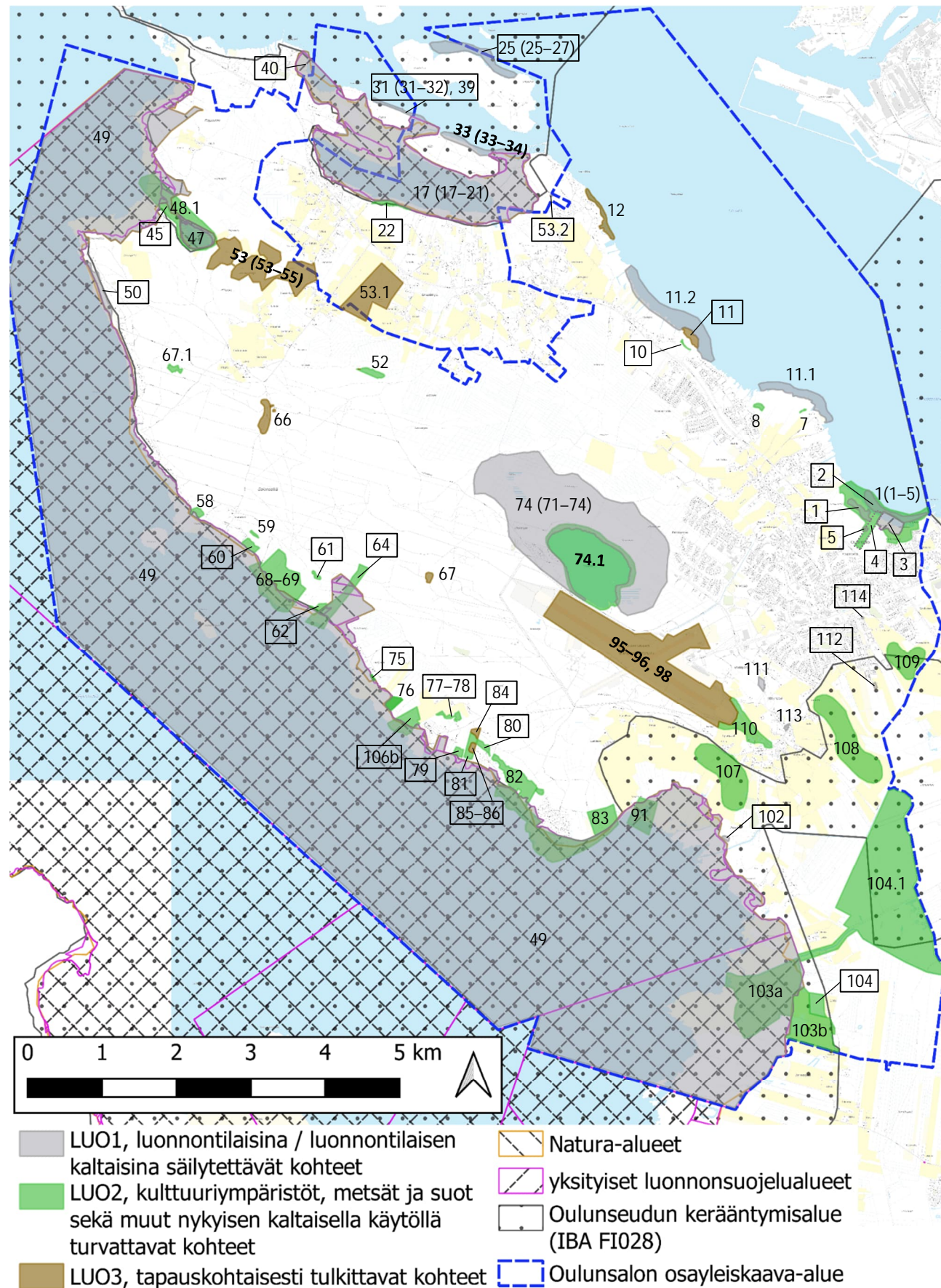
Suunnittelualan kolmantena muutospainetta aiheuttavien suunnitelmien ulkopuolelle välttämättä rajattava (LUO 1) yksityinen luonnonsuojelulain 47 § mukainen luonnonsuojelun alue sijoittuu Kempeleenlahden pohjukan Kallenrantaan (kuvio 3; LTA205937) (**kuvat 11–12, taulukko 2**).

Edellisiä kuvioita pienialaisempia ensisijaisesti EU:n luontodirektiivin liitteen IV huomioimiin ja kansallisesti rauhoitettuihin lajeihin lukeutuvan viitasammakon lisääntymis- ja mahdollisesti talvehtimisympäristöjä edustavia kaavasuunnittelussa muutospainetta rajoittavien rajausten (LUO 1) edellyttämiä alueita sijoittuu edellä mainittujen Natura-alueiden (Liminganlahti ja Akionlahti) ja luonnonsuojelun alueiden (Akionlahti, Akio, Välitörmä, Kallenranta) ulkopuolelle suunnittelualan eteläosaan Kempeleenlahden ja Liminganlahden välialueelle [Sarkkiranta (kuvio 102), Mökkiperä–Myllymetsä (kuvio 111) & Päälystä (kuvio 112)] ja Kempeleenlahden pohjukkaan (Kallenranta–Lassilanranta) (kuviot 1 & 5) (**kuva 11, taulukko 2**).

Oulunsalon osayleiskaavan suunnittelun alueelle sijoittuvien Natura-alueiden ja luonnonsuojelun alueiden ulkopuolelle jää merkittäviä EU:n luontodirektiivin liitteiden mukaisesti lähtökohtaisesti Natura-rajauksilla (liite II) tai elinympäristöjen rajauspäätöksillä (liite IV) turvattavaksi tarkoitettuja lajeja, jotka luonnonsuojeluasetuksen mukaisesti sisältyvät kansallisella tasolla uhanalaisiin (VU–CR), erityisesti suojeltaviin (*) ja/tai rauhoitettuihin yksiköihin, ja joiden tunnettujen esiintymien suora ja välillinen heikentäminen on kiellettyä (LUO 1). Näistä lajeista erityisesti huomioitavia ovat upossarpio ja meriuposkuoriainen, joiden elinvoimaiset samalla alueella esiintyvät populaatiot Kempeleenlahdelle laskevan Karhuojan suulta itään (kuvio 11.1) sekä Varjakan-saaren ja Pyydyskarin pohjoisrannalla [25 (25–27)] (**kuva 11, taulukko 2**) on rajattava ympäristömuutoksia mahdollisesti aiheuttavien toimien ulkopuolelle (LUO 1).



Kuva 12. Kallenranta–Lassilanranta -kohteen muuttavan maankäytön osalta rauhoitettua aluetta esittävä kuvio ja sen sisältämät osakuviot.



Kuva 11. Oulunsalon osayleiskaava-alueen luontoarvoiltaan huomionarvoiset kohteet.

Taulukko 2. Oulunsalon osayleiskaavan suunnittelualueen arvoluokkiin LUO 1 – LUO 3 sijoitetut kohteet ja luokan ensisijaiset perusteet.

Nro.	Kohde	Luokka (1-3)	Tyyppi	Peruste; Jatkoselvitystarpeet (+/-, jatkoselvityskohde)	Suositus kohteen kaavoitussuunnitelmassa huomioimiseksi
1	Kallenranta-Lassilanranta a	LUO 1	Lisääntymisympäristö	Viitasammakko, rauhoitettu, 1992/43/ETY, liite IV; +, viitasammakon lisääntymisympäristön rajaus	<ul style="list-style-type: none"> Kohde jätettävä muuttavan maankäytön ulkopuolelle Suunnittelussa on otettava huomioon valuma-alueelle kaavailut muutokset ja niiden vaikutus vesitalouteen
2	Kallenranta-Lassilanranta c	LUO 1	Elinvoimainen esiintymä	Upossarpio, VU, erityisesti suojeltava rauhoitettu, 1992/43/ETY, liite II & IV; -	<ul style="list-style-type: none"> Kohde jätettävä muuttavan maankäytön ulkopuolelle rauhoitetun ja erityisesti suojeltavan EU:n luontodirektiivin liitteiden II ja IV(b) kasvilajin elinvoimaisen esiintymän turvaamiseksi
3	Kallenranta	LUO 1	Rantaniitty	Luonnonsuojelualue LTA 205937; -	<ul style="list-style-type: none"> Luontoa heikentävä maankäyttö kielletty
4	Kallenranta-Lassilanranta d	LUO 2	Luontotyyppi	Kallenrannan metsäsukessiosarja, uhanalainen luontotyyppi, EN (maankohoamisrannikon metsien kehityssarja); -	<ul style="list-style-type: none"> Luontoarvoja heikentävä maankäyttö kielletty
5	Kallenranta-Lassilanranta b	LUO 1	Lisääntymisympäristö	Viitasammakko, rauhoitettu, 1992/43/ETY, liite IV; +, viitasammakon lisääntymisympäristön rajaus	<ul style="list-style-type: none"> Kohde jätettävä muuttavan maankäytön ulkopuolelle Suunnittelussa huomioitava valuma-alueelle kaavailut muutokset ja niiden vaikutukset kohteen vesitalouteen
1 (1-5)	Kallenranta-Lassilanranta	LUO 2	Luontotyyppi, luonnon monimuotoisuusalue sisältäen kuvat 1, 2, 3, 4 ja 5	Suojelualue LTA 205937; upossarpio, VU, erityisesti suojeltava, rauhoitettu, 1992/43/ETY, liitteet II & IV; suokukko, CR, 2009/147/EY, liite 1; viitasammakko, rauhoitettu, 1992/43/ETY, liite IV; huomionarvoinen lintulaji, VU, 09/147/EY, muuttolinnut; Kallenrannan metsäsukessiosarja, uhanalainen luontotyyppi, EN (maankohoamisrannikon metsien kehityssarja); -	<ul style="list-style-type: none"> Kohdetta muuttavaa maankäyttöä tulee välttää kohteen luonnonsuojelualueeseen (LTA 205937) mahdollisesti kohdistuvien epäsuorien vaikutusten välttämiseksi sekä kohteella esiintyvien uhanalaisten, rauhoitettujen, erityisesti suojeltavien ja EU:n luonto- tai lintudirektiivin turvattavaksi tarkoitettujen lajien elinympäristöihin kohdistuvien haitallisten yhdysvaikutusten torjumiseksi
7	Niemenranta	LUO 2	Luontotyyppi	Niemenrannan kostea lehto, metsälaki 10 § erityisen tärkeä elinympäristö (Suomen metsäkeskus 09.05.2023); -	<ul style="list-style-type: none"> Kohdetta muuttavaa maankäyttöä vältettävä
8	Karhuoja a	LUO 2	Luontotyyppi	Karhuojan kostea lehto, metsälaki 10 § erityisen tärkeä elinympäristö (Suomen metsäkeskus 09.05.2023); -	<ul style="list-style-type: none"> Kohdetta muuttavaa maankäyttöä vältettävä
10	Heikola a	LUO 2	Luontotyyppi	Heikolan kostea lehto, metsälaki 10 § erityisen tärkeä elinympäristö (Suomen metsäkeskus 09.05.2023); -	<ul style="list-style-type: none"> Kohdetta muuttavaa maankäyttöä vältettävä

Nro.	Kohde	Luokka (1-3)	Tyyppi	Peruste; (+/-, jatkoselvityskohde)	Jatkoselvitystarpeet	Suositus kohteen kaavoitussuunnitelmassa huomioimiseksi
11	Heikola b	LUO 3	Luontotyyppi	perinnebiotooppi, uhanalainen luontotyyppi, nykytila epäselvä; +, luontotyyppi-inventointi		•Kohdetta muuttavaa maankäyttöä vältettävä ennen nykytilan päivitystoimia
11.1	Karhuoja b	LUO 1	Elinvoimaiset esiintymät	Upossarpio, VU, erityisesti suojeltava, rauhoitettu, 1992/43/ETY, liitteet II & IV; meriuposkuoriainen, rauhoitettu, 1992/43/ETY, liite II; –		•Kohde jätettävä muuttavan maankäytön ulkopuolelle rauhoitetun ja erityisesti suojeltavan EU:n luontodirektiivin liitteiden II ja IV(b) kasvilajin sekä rauhoitetun luontodirektiivin liitteen II eläinlajin elinvoimaisten esiintymien turvaamiseksi
11.2	Heikola c	LUO 1	Elinvoimainen esiintymä	Upossarpio, VU, erityisesti suojeltava rauhoitettu, 1992/43/ETY, liite II & IV; –		•Kohde jätettävä muuttavan maankäytön ulkopuolelle paikalla esiintyvän rauhoitetun ja erityisesti suojeltavan EU:n luontodirektiivin liitteiden II ja IV(b) kasvilajin elinvoimaisen esiintymän turvaamiseksi
12	Keskipiiri	LUO 3	Heikosti tunnettu lajiesiintymä	Upossarpio, VU, erityisesti suojeltava, rauhoitettu; 1992/43/ETY, II & IV; +, esiintymän laajuus ja runsaus		•Kohde jätettävä muuttavan maankäytön ulkopuolelle rauhoitetun ja erityisesti suojeltavan EU:n luontodirektiivin liitteiden II ja IV(b) kasvilajin esiintymän ja ekologisten yhteyksien turvaamiseksi •Alueen luonnonarvot on selvitettävä tarkemmin (kasvuston rajaus) ennen kohteelle kohdistuvia muutoksia
17 (17-21); 33 (33-34); 31 (31-32); 39 & 40	Akionlahti- Välitörmä- Hylkykari	LUO 1	Luontotyyppit ja lajiesiintymät	Akionlahti (F11103200); Akionlahti (YSA 200169 & YSA 202 432); Välitörmä (YSA 203411); upossarpio, VU, erityisesti suojeltava, rauhoitettu; 1992/43/ETY, liitteet II & IV; meriuposkuoriainen, NT, rauhoitettu, 1992/43/ETY, liite II; viitasammakko, rauhoitettu, 1992/43/ ETY, liite IV; –		•Luontoarvoja heikentävä maankäyttö kielletty
22	Akionlahti S	LUO 2	Luontotyyppi	Akionlahden kostea lehto, metsälaki 10 § erityisen tärkeä elinympäristö (Suomen metsäkeskus 09.5.2023); –		•Kohdetta muuttavaa maankäyttöä vältettävä
25	Varjakansaari- Pyydyskari N	LUO 1	Elinvoimaiset esiintymät	Upossarpio, VU, erityisesti suojeltava, rauhoitettu, 1992/43/ETY, liitteet II & IV; meriuposkuoriainen, NT, rauhoitettu, 1992/43/ETY, liite II; –		•Kohde jätettävä muuttavan maankäytön ulkopuolelle paikalla esiintyvien rauhoitetun ja erityisesti suojeltavan EU:n luontodirektiivin liitteiden II ja IV(b) kasvilajin sekä rauhoitetun luontodirektiivin liitteen II eläinlajin esiintymien turvaamiseksi
45	Pajulahti a	LUO 2	Luontotyyppi	Pajulahden laskupuron laiteen kostea lehto, metsälaki 10 § erityisen tärkeä elinympäristö (Suomen metsäkeskus 09.05.2023); –		•Kohdetta muuttavaa maankäyttöä vältettävä

Nro.	Kohde	Luokka (1-3)	Tyyppi	Peruste; (+/-, jatkoselvityskohde)	Jatkoselvitystarpeet	Suositus kohteen kaavoitussuunnitelmassa huomioimiseksi
47	Pajulahti b	LUO 1	Luontotyyppi, luonnon monimuotoisuusalue	Uhanalainen luontotyyppi, VU, fladat ja kluuvit (VL 27.5.2011/587; 2:11§); –		•Luontoarvoja heikentävä maankäyttö kielletty
48.1	Pajulahti c	LUO 2	Luontotyyppi	Pajulahden metsä- ja järvisukessiosarja, uhanalainen luontotyyppi, EN (maankohoamisrannikon metsien kehityssarja); SAC/SPA F11102200, fladat ja kluuvit (VL 27.5.2011/587; 2:11§); –		•Luontoarvoja heikentävä maankäyttö kielletty
49	Liminganlahti	LUO 1	Luontotyyppit ja lajiesiintymät	SAC/SPA F11102200, fladat ja kluuvit (VL 27.5.2011/587; 2:11§); –		•Luontoarvoja heikentävä maankäyttö kielletty
50	Verkkoniemi	LUO 1	Luontotyyppi ja uhanalaiset hyönteislajit, luonnon monimuotoisuusalue	ML 12.12.1996/1093, 10 § (Suomen metsäkeskus 09.05.2023); dyynisukkulakoi, EN, erityisesti suojeltava; korukaitakoi, VU; sianpuolukkapussikoi, VU; dyynisammakoi, VU; –		•Kohde jätettävä muuttavan maankäytön ulkopuolelle alueella esiintyvän erittäin uhanalaisen ja erityisesti suojeltavan eläinlajin ja huomionarvoisten seuralajien elinympäristön turvaamiseksi
52	Lupusuo	LUO 2	Luontotyyppi	Vähäpuustoinen luonnontilaisen kaltainen suo, metsälaki 10 § erityisen tärkeä elinympäristö (Suomen metsäkeskus 09.05.2023); –		•Kohteen ominaispiirteiden turvaamiseksi paikan ja välittömän lähiympäristön maankäyttöä tulee välttää •Suunnittelussa huomioitava valuma-alueelle kaavailut muutokset ja niiden vaikutus kohteen vesitalouteen
53 (53-55)	Pajulahti- Juurakonkorpi	LUO 3	Luontotyyppi, huomionarvoiset eläinlajit	Huomionarvoista pöllölajistoa mahdollisesti ylläpitävä kohde; +, pöllölajistoselvitys, pesäpaikkaselvitys		•Alue jätetään intensiivisten metsätaloustoimien ulkopuolelle ennen nykytilan tarkennustoimia
53.1	Ervastinkylä	LUO 3	Luontotyyppi, huomionarvoiset eläinlajit	Huomionarvoista pöllölajistoa mahdollisesti ylläpitävä kohde; +, pöllöselvitys, pesäpaikkaselvitys		•Alue jätetään intensiivisten metsätaloustoimien ulkopuolelle ennen nykytilan tarkennustoimia
53.2	Varjakanniemi	LUO 1	Suojellut puut	Luonnonsuojelulaki (5.1.2023/9, 95 §); –		•Luontoarvoja heikentävä maankäyttö kielletty
58	Mustaniemi a	LUO 2	Luontotyyppi	Mustaniemen kärjen kostea lehto, metsälaki 10 § erityisen tärkeä elinympäristö (Suomen metsäkeskus 09.05.2023); –		•Kohdetta muuttavaa maankäyttöä vältettävä
59	Mustaniemi b	LUO 2	Luontotyyppi	Mustaniemen kostea lehto, metsälaki 10 § erityisen tärkeä elinympäristö (Suomen metsäkeskus 09.05.2023); –		•Kohdetta muuttavaa maankäyttöä vältettävä
60	Mustaniemi c	LUO 2	Luontotyyppi	Mustaniemen rehevä korpi, metsälaki 10 § erityisen tärkeä elinympäristö (Suomen metsäkeskus 09.05.2023); –		•Kohdetta muuttavaa maankäyttöä vältettävä
61	Mäntyrinta a	LUO 2	Luontotyyppi	Mäntyrintan rehevä korpi, metsälaki 10 § erityisen tärkeä elinympäristö (Suomen metsäkeskus 09.05.2023); –		•Kohdetta muuttavaa maankäyttöä vältettävä

Nro.	Kohde	Luokka (1-3)	Tyyppi	Peruste; (+/-, jatkoselvityskohde)	Jatkoselvitystarpeet	Suositus kohteen kaavoitussuunnitelmassa huomioimiseksi
62	Mäntyrinta b	LUO 2	Luontotyyppi	Mäntyrintan kostea lehto 1, metsälaki 10 § erityisen tärkeä elinympäristö (Suomen metsäkeskus 09.05.2023); –		•Kohdetta muuttavaa maankäyttöä vältettävä
64	Mäntyrinta–Karsikonkorpi	LUO 2	Luontotyyppi, lintudirektiivin liitteen I laji	Karsikonkorven metsäsuksiosarja, uhanalainen luontotyyppi, EN (maankohoamisrannikon metsien kehityssarja); huomionarvoisen lintulajin (VU; 2009/147/EY, liite I) elinympäristö; –		•Kohde jätettävä muuttavan maankäytön ulkopuolelle paikalla esiintyvän uhanalaisen ja EU:n lintudirektiivin liitteen I lukeutuvan lajin elinympäristön turvaamiseksi
66	Salonselkä a	LUO 3	Uhanalainen laji, elinvoimainen esiintymä	Törmäpääsky, EN; –		•Alueen luontoarvot huomioitava lopullisessa maisemoinnissa •Ympäristön nykyiset maankäyttötoimet rajoitettava törmäpääskyn pesimäajan (15.5.–31.7.) ulkopuolelle
67	Salonselkä b	LUO 3	Uhanalainen laji, pesimäympäristö	Törmäpääsky, EN (v. 2023 häiriön seurauksena tilapäisesti tyhjillään); –		• Alueen luontoarvot huomioitava lopullisessa maisemoinnissa •Lähiympäristön nykyiset maankäyttötoimet rajoitettava törmäpääskyn pesimäajan (15.5.–31.7.) ulkopuolelle
67.1	Salonpää, Maanottoalue	LUO 2	Uhanalaiset paahdeympäristöjen lajit	Korukaitakoi, VU; piiskuhietakoi, VU; yökköskoisa, NT; +, nykytilaselvitys ja suojelusuunnitelman laadinta		•Kohdetta muuttavaa maankäyttöä vältettävä ennen kohteelta tunnetun ns. paahdeympäristöihin sidonnaisen uhanalaisista lajeista koostuvan lajiryhmän nykytilan päivitystoimia
68–69	Mäntyrinta c	LUO 2	Luontotyyppi	Mäntyrintan perinnebiotooppi, uhanalainen luontotyyppi; –		•Kohteen suojelualueiden ulkopuolista osaa muuttavaa maankäyttöä vältettävä
74 (71–74)	Sorkonsuo–Kivijärvensuo	LUO 1	Elinvoimainen esiintymä	Suovenhokas, VU, erityisesti suojeltava; –		•Kohde jätettävä muuttavan maankäytön ulkopuolelle •Suunnittelussa huomioitava valuma-alueelle kaavailut muutokset ja niiden vaikutus kohteen vesitalouteen
74.1	Papinjärvi	LUO 2	Kansallinen linnustokohde	FINIBA 810264; –		•Kohde jätettävä muuttavan maankäytön ulkopuolelle •Kohteen ominaispiirteiden turvaamiseksi lähiympäristön maankäyttöä vältettävä •Suunnittelussa huomioitava valuma-alueelle (Sorkonsuo + Kivijärvensuo; 74) kaavailut muutokset ja niiden vaikutus kohteen vesitalouteen
75	Mäntyrinta d	LUO 2	Luontotyyppi	Mäntyrintan kostea lehto 2, metsälaki 10 § tärkeä elinympäristö (Suomen metsäkeskus 09.05.2023); –		•Kohdetta muuttavaa maankäyttöä vältettävä

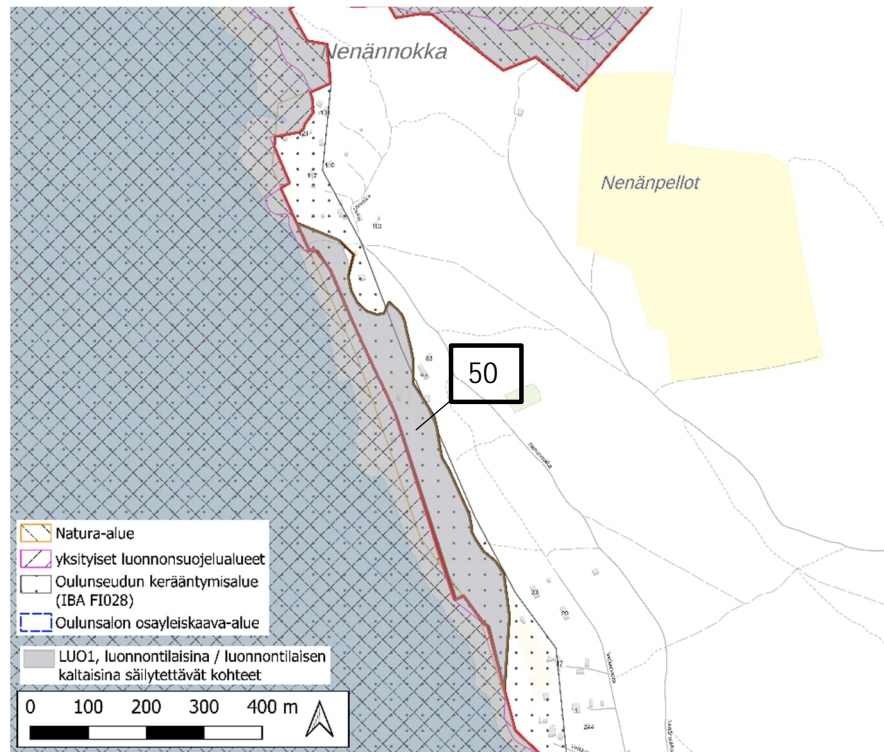
Nro.	Kohde	Luokka (1-3)	Tyyppi	Peruste; (+/-, jatkoselvityskohde)	Jatkoselvitystarpeet	Suositus kohteen kaavoitussuunnitelmassa huomioimiseksi
76	Mäntyrinta e	LUO 2	Luontotyyppi	Mäntyrintan kostea lehto 3, metsälaki 10 § erityisen tärkeä elinympäristö (Suomen metsäkeskus 09.05.2023); –		•Kohdetta muuttavaa maankäyttöä vältettävä
77–78	Peuhu a	LUO 2	Luontotyyppi	Peuhun kostea lehto 1–2, metsälaki 10 § erityisen tärkeä elinympäristö (Suomen metsäkeskus 09.05.2023); –		•Kohdetta muuttavaa maankäyttöä vältettävä
79	Peuhu b	LUO 2	Luontotyyppi	Peuhun kostea lehto 3, metsälaki 10 § erityisen tärkeä elinympäristö (Suomen metsäkeskus 09.05.2023); –		•Kohdetta muuttavaa maankäyttöä vältettävä
80	Peuhu c	LUO 2	Luontotyyppi	Peuhun kostea lehto 4, metsälaki 10 § erityisen tärkeä elinympäristö (Suomen metsäkeskus 09.05.2023); –		•Kohdetta muuttavaa maankäyttöä vältettävä
81	Peuhu d	LUO 2	Luontotyyppi	Peuhun kostea lehto 5, metsälaki 10 § erityisen tärkeä elinympäristö (Suomen metsäkeskus 09.05.2023); –		•Kohdetta muuttavaa maankäyttöä vältettävä
82	Purnunnokka a	LUO 2	Luontotyyppi	Purnunnokan kostea lehto, metsälaki 10 § erityisen tärkeä elinympäristö (Suomen metsäkeskus 09.05.2023); –		•Kohdetta muuttavaa maankäyttöä vältettävä
83	Purnunnokka b	LUO 2	Luontotyyppi	Purnunnokan perinnebiotooppi, uhanalainen luontotyyppi; –		•Kohteen suojelualueen (Liminganlahden Natura-alue) ulkopuolista osaa muuttavaa maankäyttöä vältettävä
84	Purnunnokka c	LUO 3	Luontotyyppi, luonnon monimuotoisuus	Pikkuvelholehti, monimuotoisuusindikaattori, kiinteä yhteys alueen lehtolaikkuihin; +, luonnontilaisuus- sekä luontotyyppi- ja kasvillisuusinventointi		•Kohteen luonnonarvojen huomioiminen ja säästäminen on perusteltua kohteeseen rajautuvien lehtokuvioiden (79–80) pinta-alan kasvattamiseksi tai ympäristömuutosten ko. lehtoihin kohdistamien epäsuorien haittavaikutusten ehkäisemiseksi
85–86	Purnunnokka d	LUO 3	Luontotyyppi, luonnon monimuotoisuus	Pikkuvelholehti, monimuotoisuusindikaattori, kiinteä yhteys alueen lehtolaikkuihin; +, luonnontilaisuus- sekä luontotyyppi- ja kasvillisuusinventointi		•Kohteen luonnonarvojen huomioiminen ja säästäminen on perusteltua kohteeseen rajautuvien lehtokuvioiden (79–80) pinta-alan kasvattamiseksi tai ympäristömuutosten ko. lehtoihin kohdistamien epäsuorien haittavaikutusten ehkäisemiseksi
91	Sarkkiranta a	LUO 2	Uhanalainen luontotyyppi, luonnon monimuotoisuus-alue	Sarkkirannan maankohoamisrannikon rantasuksiosarja, uhanalainen luontotyyppi, EN (maankohoamisrannikon kehityssarja); Uhanalainen luontotyyppi, VU, fladat ja kluuvit (VL 27.5.2011/587; 2: 11§); –		•Kohde jätettävä muuttavan maankäytön ulkopuolelle

Nro.	Kohde	Luokka (1-3)	Tyyppi	Peruste; (+/-, jatkoselvityskohde)	Jatkoselvitystarpeet	Suositus kohteen kaavoitussuunnitelmassa huomioimiseksi
95-96, 98	Lentokenttä	LUO 3	Luonnon monimuotoisuuskeskittymä	Purppurasammalkoi, EN, erityisesti suojeltava; kärsämöpussikoi, EN; lapinsukkulakoi, VU; maitiaiskehrääjä, VU; piiskuhietakoi, VU; hietikkosukkulakoi, NT; -		•Nykyinen ihmisvaikutteinen maankäyttö (matalakasvuisina pidettävät alueen kiitoratojen laiteilla) ylläpitää alueella esiintyvän erittäin uhanalaisen ja erityisesti suojeltavan eläinlajin elinympäristöä
102	Sarkkiranta b	LUO 1	Elinvoimainen esiintymä	Viitasammakko, rauhoitettu, 1992/43/ETY, liite IV; -		•Kohde jätettävä muuttavan maankäytön ulkopuolelle •Suunnittelussa huomioitava valuma-alueelle kaavailut muutokset ja niiden vaikutus kohteen vesitalouteen
103a-b	Nenän laitumen (Nenänniitty 1, 103a) Natura-alueen ulkopuolinen laajennusosa (103b)	LUO 2	Luonnon monimuotoisuuskeskittymä	Huomionarvoinen lintulaji, VU, 2009/147/EY, muuttolinnut; -		•Kohde jätettävä muuttavan maankäytön ulkopuolelle Oulun seudulle omaleimaisen, kansallisella tasolla uhanalaisen ja EU:n lintudirektiivin muuttolintuihin luettavan lajin sekä monimuotoisen huomionarvoisen seuralaislajijoukon pesintä- ja lepoalueen turvaamiseksi
104	Nenänniitty 2	LUO 2	Luontotyyppi	Nenän perinnebiotoopin mantee-reenpuoleinen osa, uhanalainen luontotyyppi; pensoittunut, mutta uudelleen avoimeksi raivattu laidun; +, luontotyyppi-inventointi		•Kohdetta muuttavaa maankäyttöä tulee välttää ennen nykytilan päivitystoimia
104.1	Multasuo	LUO 2	Luontotyyppi, linnusto ja luonnon monimuotoisuusalue	Osin Oulunseudun kerääntymisalueeseen (IBA, FI028) lukeutuva kosteikko; viiksitimali, VU; pajusirkku VU; huomionarvoinen lintulaji, 2009/147/EY, liite I; -		•Kohdetta muuttavaa maankäyttöä tulee välttää erityisesti paikallisen EU:n lintudirektiivin liitteen I lajin lisääntymisympäristön sekä kaikkiaan monimuotoisen lintuyhteisön turvaamiseksi.
106b	Peuhun lammaslaidun	LUO 2	Luontotyyppi	Uhanalainen perinnebiotooppi (Liminganlahden Natura-alueen ulkopuolinen osa); -		•Kohteen suojelun ulkopuolista osaa muuttavaa maankäyttöä vältettävä
107	Kylänpuoli	LUO 2	Lisääntymis- ja levähdysalue	Huomionarvoinen lintulaji, VU, 2009/147/EY, muuttolinnut; -		•Kohde jätettävä muuttavan maankäytön ulkopuolelle Oulun seudulle omaleimaisen, kansallisella tasolla uhanalaisen ja EU:n lintudirektiivin muuttolintuihin luettavan lajin pesintä- ja lepoalueen turvaamiseksi
108	Myllymetsä	LUO 2	Lisääntymis- ja levähdysalue	Huomionarvoinen lintulaji, VU, 2009/147/EY, muuttolinnut; -		•Kohde jätettävä muuttavan maankäytön ulkopuolelle Oulun seudulle omaleimaisen, kansallisella tasolla uhanalaisen ja EU:n lintudirektiivin muuttolintuihin luettavan lajin pesintä- ja lepoalueen turvaamiseksi
109	Santaniemi	LUO 2	Lisääntymis- ja levähdysalue	Huomionarvoinen lintulaji, VU, 2009/147/EY, muuttolinnut; -		•Kohde jätettävä muuttavan maankäytön ulkopuolelle Oulun seudulle omaleimaisen, kansallisella tasolla uhanalaisen ja EU:n lintudirektiivin muuttolintuihin luettavan lajin pesintä- ja lepoalueen turvaamiseksi

Nro.	Kohde	Luokka (1-3)	Tyyppi	Peruste; (+/-, jatkoselvityskohde)	Jatkoselvitystarpeet	Suositus kohteen kaavoitussuunnitelmassa huomioimiseksi
110	Lentokenttä SE	LUO 2	Luonnon monimuotoisuuskeskittymä	Karjalanharmokääriäinen, EN; erityisesti suojeltava; purppurasammalkoi, EN, erityisesti suojeltava; kärsämöpussikoi, EN; maitiaiskehrääjä, VU; lapinsukkulakoi, VU; piiskuhietakoi, VU; hietikkosukkulakoi, NT; -		•Nykyinen ihmisvaikutteinen maankäyttö (matalakasvuisena pidettävät alueet lentokenttäalueen jatkeella ja tienpientareilla) ylläpitää alueen erittäin uhanalaisten ja erityisesti suojeltavien eläinlajien elinympäristöä
111	Mökkiperä-Myllymetsä	LUO 1	Elinvoimainen esiintymä	Viitasammakko, rauhoitettu, 1992/43/ETY, liite IV; -		•Kohde jätettävä muuttavan maankäytön ulkopuolelle •Suunnittelussa huomioitava valuma-alueelle kaavailut muutokset ja niiden vaikutus kohteen vesitalouteen
112	Päällystä	LUO 1	Elinvoimainen esiintymä	Viitasammakko, rauhoitettu, 1992/43/ETY, liite IV; -		•Kohde jätettävä muuttavan maankäytön ulkopuolelle •Suunnittelussa huomioitava valuma-alueelle kaavailut muutokset ja niiden vaikutus kohteen vesitalouteen
113	Onnela	LUO 1	Suojellut puut	Luonnonsuojelulaki (5.1.2023/9, 95 §); -		•Luontoarvoja heikentävä maankäyttö kielletty
114	Kunnankukkonen	LUO 1	Suojellut puut	Luonnonsuojelulaki (5.1.2023/9, 95 §); -		•Luontoarvoja heikentävä maankäyttö kielletty

Edellisten kanssa vastaavalla tavalla käsiteltävät pelkästään upossarpion aseman turvaamiseksi välttämättömät erilliskuviot sijoittuvat edellä mainittujen kuvioden välialueelle Kempeleenlahden litoraalivyöhykkeellä (Heikola, kuvio 11.2) sekä toisaalta myös Kempeleenlahden pohjukassa Kallenrannan luonnonsuojelualueen ja viitasammakon lisääntymisalueen ulkopuolisella vesialueella (kuvio 2) (**kuva 11, taulukko 2**). Kempeleenlahden pohjukan (Kallenranta-Lassilanranta) osalta erillisiin huomionarvoisten lajien ja luontotyyppikuvioden turvaamiseksi rajattuihin alueisiin verrattuna toteuttamiskelpoisuudeltaan kattavammin perusteltavissa on laajempi luonnon monimuotoisuuden turvaamisen näkökulmasta rajattava edelliset luontoarvoiltaan luokkaan 1 sijoittuvat osa-alueet (1-3 & 5) sekä alueen edustavan maanousemarannan kasvillisuussukessiosarjan (4) yhdistävä nykyisenkaltaisella käytöllä turvattava kohde [LUO 2; kuvio 1 (1-5)] (**kuvat 11-12, taulukko 6**).

Oulunsalon Papinjärven ympärille syntyneellä Sorkonsuon ja Kivijärvensuon muodostamalla suotyypeiltään tavanomaisia neva- ja rämetyyppin kuvioita käsittävällä luonnontilaisen kaltaisella suolla esiintyy kansallisella tasolla vaarantuneen ja erityisesti suojeltavan suoventhokkaan elinvoimainen paikallispopulaatio (LUO 1). Erityisesti suojeltavan lajin elinympäristön heikentäminen on ympäristöviranomaisen toteuttaman elinaluerajauspäätöksen julkistamisen sekä maanomistajille tiedoksi saattamisen jälkeen kiellettyä. Sorkonsuon suoventhokasymäristöä ei ole toistaiseksi rajattu, mutta esiintymään tulee varovaisuusperiaatteen mukaisesti suhtautua tulevaan rajauspäätökseen varautuen. Suoventhokkaan elinkierto on sidonnainen vesitaloudeltaan vähintään luonnontilaisenkaltaiseen suoymäristöön. Suoventhokaspopulaation elinympäristön turvaamiseksi



Kuva 13. Verkkoniemen hietikkokohteet (50) sijoittuminen Liminganlahden Natura-alueen (49) laidalla.

Liminganlahden Natura-alueeseen rajautuva Suomen metsäkeskuksen rajaama Verkkoniemen metsälain 10 § mukaisena metsälakikohteena huomioitu uhanalaisiin luontotyypeihin lukeutuva merenrantahietikko ja sen laitteet (kuvio 50) muodostavat laadultaan erinomaisen luonnontilaisen kaltaisen elinympäristön erityisesti suojeltaville ja/tai uhanalaisille hietikkoperhoslajeille, minkä perusteella kuvio tulkittiin sijoittuvan luontoarvoluokkaan 2 (Lk 2) ja käyttöasteeltaan nykyisen kaltaisina säilytettävien kohteiden ryhmään (LUO 1) (kuva 11, kuva 13, taulukko 2). Verkkoniemen hietikkokuviolla elävät elinvoimaisina populaatioina monimuotoisen hyönteisyhteisön muodostavat ja luonnonsuojeluasetuksella erityisesti suojeltaviksi (*) nimetyistä ja uhanalaisista paahdeympäristöissä esiintyvistä perhoslajeista dyynisukkulakoi*, korukaitakoi (VU), sianpuolukkapussikoi (VU) ja dyynisammalkoi (VU), minkä lisäksi kohteelta tunnetaan silmälläpidettävistä (NT) lajeista yökköskoisa, rantahietayökkönen, sininurmiyökkönen ja Oulun alueella juuri hietikkorannoille keskittyvä keltaniittyperhonen.

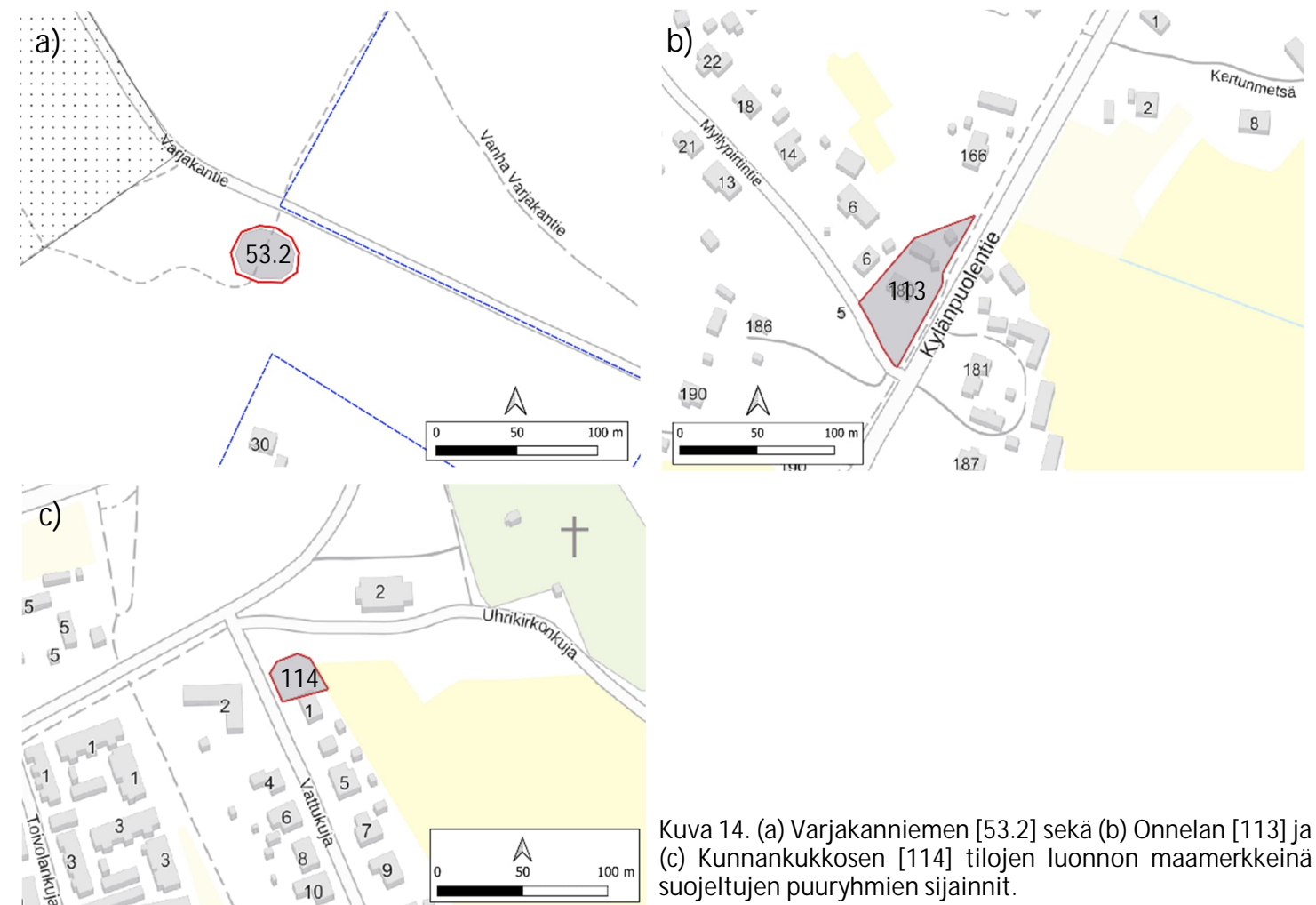
Luonnonsuojelulain 95 § mukaisesti luonnonmuistomerkeinä suojeltujen Varjakanniemen (kuvio 53.2), Onnelan tilan pihapiiriin (kuvio 113) sekä Kunnankukkosen kiinteistölle (kuvio 114) sijoittuvien puiden / puuryhmien (kuva 11, kuva 14, taulukko 2) rajaaminen ympäristömuutoksia tuottavien kaavasunnitelmien ulkopuolelle on välttämätöntä (LUO 1). Puiden suojelupäätökset sisältävät myös juuristoihin kohdistuvat toimenpidekiellot, mikä on huomioitava puille rajattavilla säteeltään 7–10 metrin levyisillä maansiirtotöitä koskevilla suojavyöhykkeillä.

Papinjärven valuma-alueen suojavyöhyke tulee koskea laajasti koko suoalueen luontaista valuma-aluetta korostetusti myös Sorkonsuon luoteensuuntaan jatkuvan osan (Kivijärvensuo) vesitalouden turvaamiseksi [kuvio74 (71–74)] (kuva 11, taulukko 2). Sorkonsuon suoventokas-esiintymän ohella Papinjärvi (LUO 2) on huomioitu kansallisesti tärkeänä linnustoalueena (FINIBA)⁽²⁸⁾, ja tällä perusteella esitetty Sorkonsuon tapaan turvattavaksi vesitalouden muutoksilta molempiin suuntiin vaikuttavien yhdysvaikutusten torjumiseksi (kuvio 74.1) (taulukko 2).

5.2 Kulttuuriympäristöt, metsät, suot sekä muut nykymuotoisella käytöllä turvattavat kohteet (LUO 2)

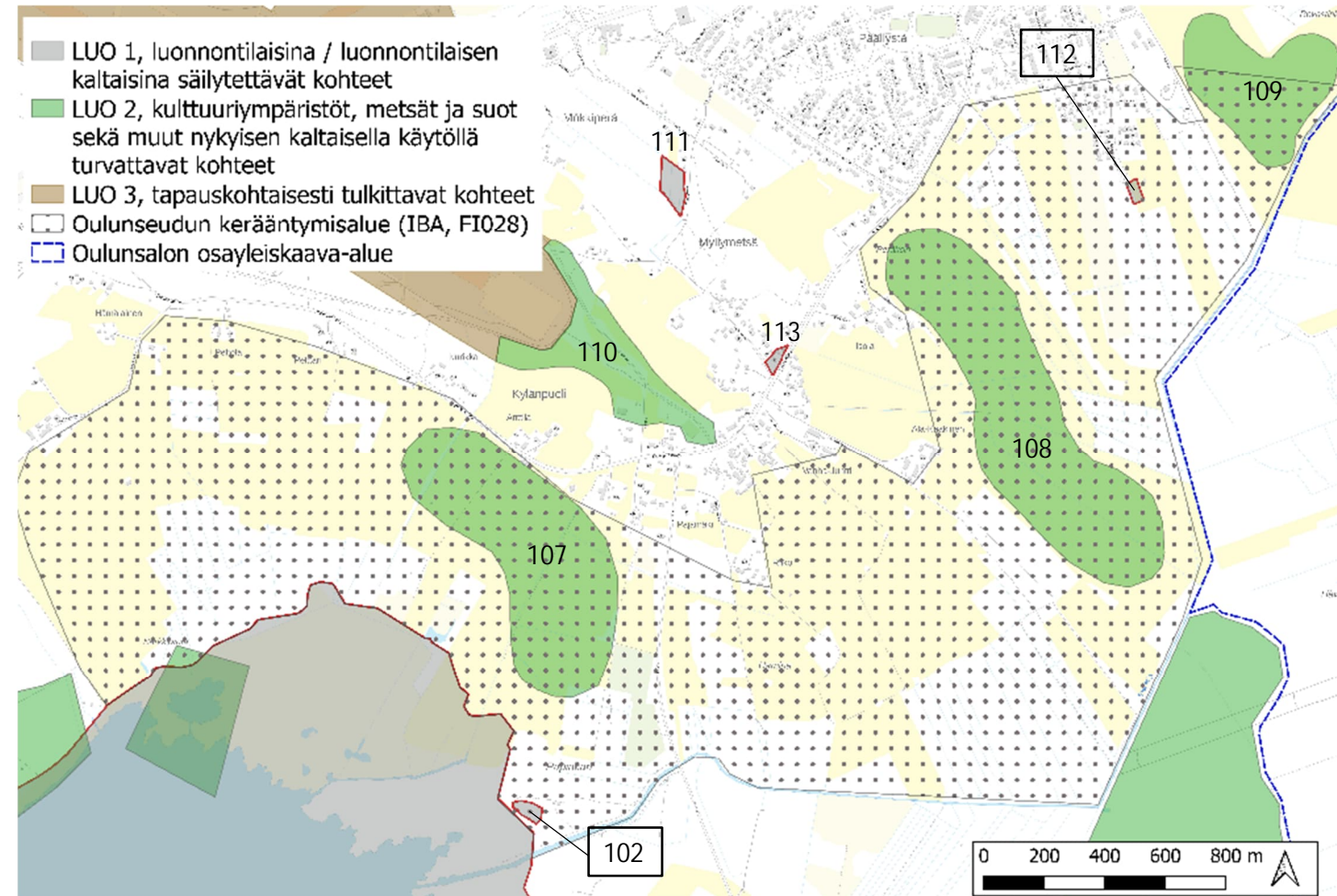
Luokka 2 sisältää vaihtelevasti erilaisia kulttuuriympäristöjä (laidunalueet, viljelysmaat, niityt) sekä toisaalta luonnontilaiskaltaisia kosteikko-, metsä-, suo- ja luontotyyppien sukkessiosarjakuvioita, jotka pääosin sijoittuvat Liminganlahden Natura-alueelle tai sen välittömään läheisyyteen (kuva 11, taulukko 2).

Oulunsalon osayleiskaavan suunnittelun alueen kaakkoislaitaan sijoittuva laaja-alainen peltokuvioiden hallitsema maatalousympäristö tulkittiin arvokkaaksi alueeksi alueelle sijoittuvien kolmen erillisen EU:n lintudirektiivin suojaamiin lajeihin lukeutuvan vaarantuneen lintulajin yksilömääriltään runsaslukuisten levähdys- ja lisääntymisalueiden perusteella (kuviot 107, 108 & 109) (kuva 12, kuva 15, taulukko 2). Oulunseutu sisältyy kyseisen Suomessa uudistulokkaana esiintyvän lintulajin suppeaan pääesiintymisalueeseen. Laji on kotiutunut Liminganlahtea ympäröiville, vähintään osin aktiivisesta niittyjen umpeenkasvua hillitsevästä ihmisvaikutuksesta hyötyville maanousema- ja maatalousniityille. Kaavasunnittelussa ensisijaisesti todetut lajin käyttämät alueet on rajattava elinympäristömuutoksia mahdollisesti tuottavien toimintojen ulkopuolelle (LUO 2). Rajauspäätösten perusteena toimii luonnonsuojeluasetuksen uhanalaisiin lajeihin sekä EU:n lintudirektiivin lajien suojelutarpeiden



Kuva 14. (a) Varjakanniemen [53.2] sekä (b) Onnelan [113] ja (c) Kunnankukkosen [114] tilojen luonnon maamerkeinä suojeltujen puuryhmien sijainnit.

käytännön toteuttamiseksi asettama elinympäristö- ja levähdysaluekuvioiden turvaaminen. Rajauspäättöstä tukee lisäksi ekologisen verkoston näkökulmasta riittävän tiheän yksilöiden siirtymistä helpottavan ja osapopulaatioiden välistä geenivirtaa tukevan osapopulaatiojatkumon turvaaminen Kempeleenlahden puoleisen Kallenrannan (kuvio 3) sekä valtaosiltaan Liminganlahden Natura-alueelle sijoittuvan Nenän ja sen Natura-alueen ulkopuolisen laajennusosan (kuviot 103a & 103b) esiintymien välille (ks. **kuvat 9 & 11, taulukko 2**). Yksinkertaisimpana vaihtoehtona on säilyttää lajin käyttämät osa-alueet (kuviot 107, 108 & 109) kaava-suunnitelmaan nykyistä vastaavina ihmistoimintaa hyväksyvinä maatalousympäristöinä, joiden on käytännössä todettu soveltuvan lajin lisääntymis- ja levähdysalueiksi (**kuva 11, taulukko 2**). Tehokkaimmin lajin elinympäristökuvioiden turvaaminen on toteutettavissa rajaamalla elinympäristöön kohdistuvat muutospaineet peltoaukeiden keskiosiin sijoittuvia varsinaisia elinpiirejä laajemmin peltoaukeakokonaisuuteen linnuston suojelutarkoituksessa sovelletun IBA-alueen (FI028; ks. **kuva 9**) rajoja mukailien (**kuvat 11 & 15**). Jälkimmäisellä suunnittelualan eteläosan peltoaukeakokonaisuuden IBA-aluetta mukailevalla rajauksella lajille olennaiset elinympäristökuviot sekä myös

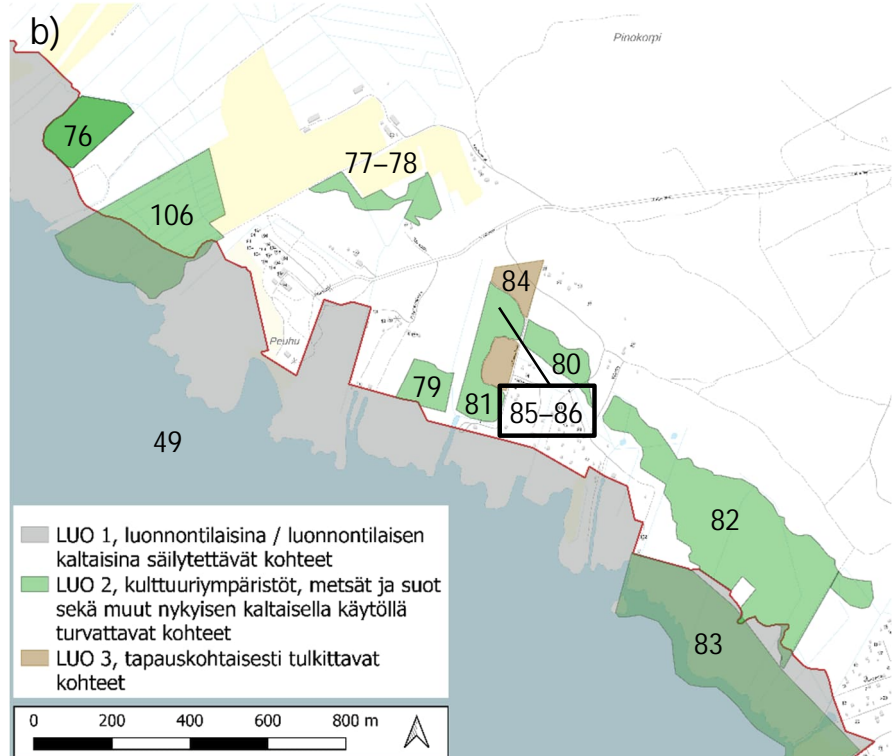
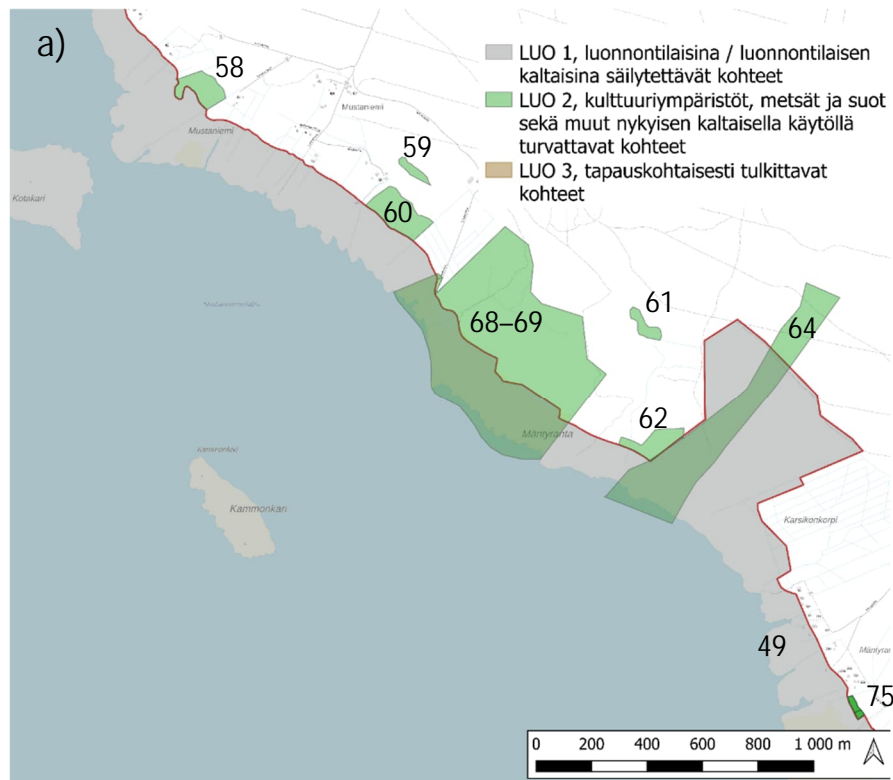


Kuva 15. Peltolinnuston ensisijaiset elinympäristökuviot (107, 108, 109) sekä niiden turvaamiseksi esitetty Oulunseudun muuttolintujen kerääntymisalueen rajaus Oulunsalon osayleiskaavan suunnittelualan eteläosan maatalousympäristöä koskien. Kuvassa myös suunnittelualan samalle osa-alueelle sijoittuvat viitasammakon kaava-suunnittelussa huomioitaviksi esitetyt lisääntymisympäristöt (102, 111, 112), Onnelan tila (113) ja Oulunsalon lentokenttäalueen kaakkoispään huomionarvoisen hyönteislajiston näkökulmasta huomioitava kohde (110).

vaihtoehtoiset elinympäristöt tulisivat sisällytetyksi suojeluohjelmaan kattavasti. Liminganlahden Natura-alueelle sijoittuvan Nenän linnustollisesti huomionarvoisena näyttäytyvän ja käyttömuodoltaan nykyisenkaltaisena säilytettäväksi esitettävän laidunniittykuvion (103a) täydentäminen myös sen mantereenpuoleisella niittykuviolla (kuvio 103b) on perusteltua (LUO 2) (**kuvat 9 & 11, taulukko 2**). Esitetyllä laajennusosalla täydennetyllä kuviolla on rekisteröity kuusi erityisesti huomioitavaa (Natura-lajit & erityisesti suojeltavat lajit) lajia sekä kolme luonnon monimuotoisuuden turvaamisen näkökulmasta merkityksellistä uhanalaista ja viisi vastaavaa silmälläpidettävää lajia.

Vesi- ja kosteikkoympäristöjen ulkopuoliset huomioarvoiset hyönteisesiintymät sijoittuvat Oulun lentokentän kaakkoispään korvaaviin elinympäristötyyppeihin luettavalle kiitotien jatkeen viljelysmaata, pienialaisia niittyjä ja koneellisesti raivattua lentoliikenteen turvallisuuden edellyttämää matalakasvuista ja hiekkapohjaista nummea käsittävälle kuviolle (kuvio 110) (**kuvat 11 & 15, taulukko 2**) ja suunnittelualan länsiosan Verkkoniemen hiekkarannan mantereen puoleiselle mäntykankaalle vuosia sitten kaivetulle hiekkakuopalle (kuvio 67.1) (**kuva 11, taulukko 2**). Lentokentän kaakkoisjatkella on havaittu luonnonsuojeluasetukseen kirjatuista huomionarvoisista lajeista erittäin uhanalaiset ja erityisesti suojeltavat (EN*) karjalanharmokääriäinen ja purppurasammalkoi sekä erityisesti kohteen hyönteisyhteisön monimuotoisuuden indikaattoreina erittäin uhanalainen kärsämöpussikoi (EN), alueellisesti huomionarvoisen runsas vaarantuneen maitiaiskehrääjän (VU) paikallispopulaatio, lapinsukkulakoi (VU), piiskuhietakoi (VU) sekä silmälläpidettävät (NT) hietikkosukkulakoi ja mesimaayökkönen. Näistä lajeista etenkin karjalanharmokääriäinen ja purppurasammalkoi esiintyvät korkeintaan vain muutamalla paikalla Suomessa. Lentokentän ulkopuolisella kaakkoispään ihmisvaikutteisella osakuviolla havaittujen huomionarvoisen lajiston tapaan myös Verkkoniemen hiekkakuopalle johtavan, ja sen pohjalla kulkevan tien käytöstä seurannut kenttä- ja pensaskerroksen avoimuus heijastuu kuviolla tavattuun hyönteislajistoon. Hiekkakuopalta rekisteröityihin ja alueen rajaamista maankäyttömuutosten ulkopuolelle (LUO 2) perusteleisiin luonnonsuojeluasetuksen uhanalaisiin ja silmälläpidettäviin lajeihin lukeutuvat korukaitakoi (VU), piiskuhietakoi (VU) sekä toissijaisesti huomionarvoisen perhosyhteisön monimuotoisuuden indikaattorina toimiva yökköskoisa (NT) (**taulukko 2**).

Muita luontoarvoiltaan luokkiin 2–3 sijoitettavia maankäyttöään nykytilassaan säilytettäväksi ehdotettuja kohteita (LUO 2) edustavat Suomen metsäkeskuksen rajaamat metsälain 10 § mukaisesti huomioitaviin elinympäristötyyppeihin lukeutuvat Suomessa pääosin vähintään silmälläpidettävät lehtotyypit sekä lehtomaiset kankaat⁽³⁾, joiden esiintyminen painottuu Kempeleenlahden, Akionlahden sekä Liminganlahden ranta-alueille suunnittelualan Natura-alerajausten ulkopuolisina puustoisina metsäkuvioina (kuviot 7, 8, 10, 22, 45, 58–62, 75–82 (**kuva 11, kuvat 16a–b, taulukko 2**).



Kuva 16a–b. Oulunsalon osayleiskaavan valmisteluvaiheessa Liminganlahden Natura-alueen ulkopuolelle ulottuvia eri perusteilla huomioitavia kuvioita.

taulukko 2). Vastaavasti uhanalaisiin perinnebiotooppeihin⁽³⁾ sisältyvät kohteet (ranta- ja metsälaitumet) pitää suojelualueiden ulkopuolelle ulottuvilta osiltaan rajata säilytettäväksi (LUO 2) nykyisen kaltaisina aktiivisesti

Metsälain 10 § mukaisesti vesitaloudeltaan nykyisen kaltaisena turvattavana elinympäristökuviona (LUO 2) näytetty Suomen metsäkeskuksen metsälakikohteista vähäpuustoista luonnontilaisen kaltaista rämettä edustava Lupusuo (kuvio 52) (**kuva 11, taulukko 2)** sekä erityisesti linnustoarvoiltaan merkittävänä pidettyä⁽²⁹⁾ ja osittain Oulun seudun kerääntymisalueeseen (IBA-alue, FI028) lukeutuva viiksitimalin (VU), pajusirkun (VU) ja EU:n lintudirektiivin perusteella huomionarvoisen lintulajin elinympäristönä edustava Multasuo ruovikkoinen kosteikko suunnittelualueen eteläosassa (kuvio 104.1) (**kuva 11, taulukko 2).**

Erillisiä huomionarvoisia luontotyyppi-yhdistelmäkuvioita edustavat suunnittelualueen muilla perusteilla säilytettävänä rajatut luonnon monimuotoisuutta turvaavat maannousemarannikon metsä-, niitty- ja järvisukessiogradientin esimerkkikohteet, jotka sukcession pitkälle edenneiltä varsinaisen rantavyöhykkeen yläpuolisilta osiltaan pitää erikseen rajata säilytettäväksi luonnollisessa tilassa edustamansa sukessiogradientin säilymistä turvaamiseksi (LUO 2; kuviot 4, 48.1, 64, 91) (**kuva 11,**

hoidettavina kohteina luonnon monimuotoisuuden säilymistä turvaamiseksi (kuviot 68–69, 83, 104, 106b) (**kuva 11, kuva 16a–b, taulukko 2).** Perinnebiotooppikuvioista Kempeleenlahden Heikolan rantaan sijoittuva kuvio 11 on sisällytetty kuvion nykytilan epävarmuuden perusteella tapauskohtaisesti tulkittaviin kohteisiin (LUO 3). Kohteeseen kohdistuu suositus täydentävistä inventoinneista tarkemmassa maankäytön suunnitteluvaiheessa [ks. 5.3 *Tapauskohtaisesti tulkittavat luontokohteet (LUO 3)*] (**taulukko 2).**

Erillisenä kuviona LUO 2 -luokassa metsälain 10 § perusteella huomioitavaksi kohteeksi on luettu pienialaisesti suojeltaviin elinympäristötyyppeihin rinnastettava Pajulahden laskupuron laiteet (kuvio 45) (**kuva 11, taulukko 2).** Pajulahden laskupuro sijoittuu lähes kokonaan myös Liminganlahden Natura-alueen perusteella kaavamuutospaineiden ulkopuolelle rajattaviin kuvioihin

5.3 Tapauskohtaisesti tulkittavat luontokohteet (LUO 3)

Luontoarvoiltaan ja rakenteellisilta ominaisuuksiltaan vaihtelevan ryhmän muodostavat tapauskohtaisesti tulkittaviksi esitetyt kohteet (**kuva 11, taulukko 2).** Pinta-alaltaan ja lajistoltaan merkittävimpänä tämän ryhmän kohteena näytetty Oulun lentokentän kiitoratojen reunustoiden vaihtelevien niitty-, hietikko- ja etenkin luoteispäästään varpunummikuvioiden leimaama voimakkaasti ihmisvaikutteinen kokonaisuus (kuvio 95–96, 98) (**kuva 11).** Alueella elää monipuolinen uhanalaisten hyönteislajien yhteisö, minkä elinolosuhteiden säilyminen edellyttää nykyisen kaltaista elinympäristökuvioiden umpeenkasvua hillitsevää ihmistoimintaa. Lentokentän alueella esiintyvät valtakunnallisesti erityisesti suojeltavista (*), uhanalaisista ja silmälläpidettävistä lajeista lentokentän kaakkoispään erilliskuvion (110) tapaan purppurasammakoi (EN*), kärsämöpussikoi (EN), lapinsukkulakoi (VU), maitiaiskehrääjä (VU), piiskuhietakoi (VU), hietikkosukkulakoi (NT) sekä huomionarvoisista linnuista osayleiskaavan suunnittelualueen avoimilla kuvioilla laajemminkin esiintyvä kuovi (NT). Alueen nykyisen käyttömuodon turvaamistarve on perusteltavissa joko alueelta tunnetun yksittäisen erityisesti suojeltavan lajin tai vaihtoehtoisesti alueellisesti huomionarvoisen monimuotoisen uhanalaisen hyönteislajiston muodostaman yhteisön perusteella (**taulukko 2).** Käytännössä lentokenttäalueeseen ei kohdistu nykyiseen käyttöön kohdistuvia huomionarvoisen paikallislajiston elinolosuhteita heikentäviä muutospaineita.

Suunnittelualueen kansallisesti uhanalaisista lajeista huomionarvoisimpana näytetty Suomessa 2000-luvulla voimakkaasti taantunut törmäpääsky (v. 2000: LC → v. 2019: EN). Lajin taantumisen taustalla ovat paitsi elinympäristömuutokset Suomen ulkopuolella, mutta myös kansallisella tasolla tavanomainen avoimien hiekkamaiden umpeenkasvu ja maanottolupiin sidotut turvallisuuskulmasta asetetut maisemointivelvoitteet (kaivupengerten maisemointi eli aktiivinen loivennus ja metsittäminen). Vuonna 2023 törmäpääsky pesi Oulunsalon osayleiskaavan suunnittelualueella elinvoimaisena koloniana Salonselän luoteisosan vähemmällä käytöllä olevan maanottoalueen hiekkatörmillä (kuvio 66) (**kuva 11, taulukko 2).** Oulun lentokenttää lähempänä

sijaitseva aikaisempi pesimäyhdyskunta (kuvio 67) (**kuva 11, taulukko 2**) oli vuonna 2023 tyhjillään, mahdollisesti aikaisempia pesäkoloja käsittäneen hiekkatörmän läheisyydessä lajin pesimäaikaan toteutettujen häiriötä aiheuttavien maansiirtotöiden seurauksena. Pesimätörmien ja niiden välittömän lähipiirin nykyisenkaltaiset maankäyttötoimet suositellaan rajoitettavaksi törmäpääskyn pesimäajan (15.5.–31.7.) ulkopuolelle, minkä lisäksi törmäpääsky-yhdyskuntien tuottamat luontoarvot on huomioitava kohteiden lopullisessa maisemoinnissa (**taulukko 2**).

Yksittäisten Liminganlahden Natura-alueen pohjoislaitaan Purnunnokan, Peuhun ja Mäntyranan välialueelle sijoittuvien Suomen metsäkeskuksen metsälain 10 § mukaisesti rajaamien lehtolaikkujen lähikuvioilla (kuviot 84–86) on todettu elinvoimaista (LC) pikkuvelholehtea (**kuva 11, kuva 16b, taulukko 2**). Pikkuvelholehti asemoituu ekologiensa perusteella varsinaisena lehtokasvina metsäluonnon monimuotoisuusindikaattoriksi. Monimuotoisuusindikaattoriaseman sekä elinympäristövalikoimaa vastaavien lehtolaikkujen sijoittumisen ja pirstaleisuuden perusteella yleiskaavasunnittelussa huomioitaviksi ehdotetut lehtolaikut ja pikkuvelholehden kasvupaikat on suositeltavaa yhtenäistää kyseessä olevan luontotyypin ja siihen rinnastettavien muiden lajien elinkelpoisen elinympäristön laajentamiseksi ja yhdenmukaistamiseksi luonnon monimuotoisuuden tukemiseksi (**taulukko 2**).

Tapauskohtaisesti tulkittaviin luontokohteisiin yhdistettyjen Pajulahdelta Juurakonkorven kautta Ervastinkylään jatkuvien ensisijaisesti havupuuvältaisten metsäkuvioiden [kuviot 53 (53–55), 53.1] nykyasema on epäselvä (**kuva 11, taulukko 2**). Alueelta tunnetaan useita havaintoja EU:n lintudirektiivin perusteella huomionarvoisista lintulajeista, mutta tavanomaisesti kaavasunnittelussa lajien turvattavaksi esitettyjen pesimäreviirien sijoittuminen kyseiselle alueelle on epävarmaa. Esitetyt metsäkuviot suositellaan toistaiseksi jätettävän intensiivisten metsätaloustoimenpiteiden ulkopuolelle (**taulukko 2**).

Keskipiirin niukka upossarpiokasvusto (kuvio 12) (**kuva 11, taulukko 2**) tulee rajata lajin elinympäristöolosuhteita heikentävien toimien ulkopuolelle paitsi lajin suoran suojeluaseman perusteella, mutta myös upossarpion nykykasvustojen ekologistia yhteyksiä ylläpitävänä kasvustona. Muut aiemmin mainittaviin elinympäristöihin luetut kuviot sisälsivät Heikolan alueelta aikaisemmissa selvityksissä tunnistetun laadullisesti mahdollisen luonnonsuojelulain tarkoittaman merenrantaniityn (kuvio 11), minkä uusintainventointi on suositeltavaa toteuttaa kohteen nykyaseman tarkentamiseksi (**kuva 11, taulukko 2**).

6 OULUN SALON SUUNNITTELUALUEELTA POISTETUT LUONTOARVOKOhteet

Uusien selvitysten ja maastokäyntien pohjalta yksittäisiä Oulunsalon osayleiskaava-alueen aiempaan luontoselvitykseen⁽¹⁾ sisällytettyjä kohteita on tässä yhteydessä arvioitu uudelleen ja tapauskohtaisesti jätetty

pois luontoarvojen näkökulmasta merkityksellisten kohteiden joukosta. Tämän luvun kohdenumerot viittaavat edellä viitatus luontoselvityksen kohdenumerointiin, ellei toisin mainita.

Oulunsalon yleiskaavoituksen luontoselvityksessä aiemmin⁽¹⁾ tunnistettu Kempeleenlahden Lassilanrannan luoteispuolelle sijoittuva luonnontilainen hiekkaranta (kohdenumero 6), on nykyisellään aktiivisesti hoidettu (raivattu) ja tässä mielessä luonnontilaltaan alentuneeksi ja selvästi ihmisvaikutteiseksi tulkittava kohde.

Kempeleenlahden Niemenrannan edustavan rantaniityn (kohdenumero 9) laatu ja siten myös luontoarvoluokka on umpeenkasvun (ruovikoituminen) seurauksena voimakkaasti heikentynyt eikä kuvio nykyisellään ole sisällytettävissä kulttuuribiotooppeihin.

Pahajärven aikaisemmin tunnettu kiiltosirppisammalen kasvupaikka (Albus Luontopalvelut Oy 2023: kohdenumero 11.4) on kuivattu ja esiintymä viimeisimmän maastokäynnin (v. 2002; Tauno Ulvinen) perusteella hävinnyt.

Varjakanniemeltä tunnetaan havainnot silmälläpidettävistä lajeista kaivuriampiainen (kohdenumero 13) ja pikkukirjoampiainen (kohdenumero 14) sekä vanhoihin kangasmetsiin sidonnaisesta elinvoimaiseksi (LC) arvoidusta pursukäävästä (kohdenumero 15) ja erittäin uhanalaisesta (EN) partanaavasta (kohdenumero 16), joista jälkimmäinen lukeutuu korkean uhanalaisluokkansa lisäksi luonnonsuojeluasetuksen sisältämiin erityisesti suojeltaviin lajeihin. Kaivuriampiaista ja pikkukirjoampiaista ei tiettävästi ole tavattu 2000-luvulla eikä partanaavaa vuoden 2004 jälkeen, vaikka lajia on vuonna 2017 käyty kohdennetusti alueelta etsimässä.

Pajulahden laskuojan laiteille Liminganlahden Natura-alueen rajalle on aiemmin sijoittunut kaksi pienialaista Suomen metsäkeskuksen rajaamaa metsälain 10 § perusteella erityisen tärkeäksi arvioitua elinympäristökuviota: tuore lehto ja puronvarsi (kohdenumero 45) sekä edellisestä Pajulahden suuntaan sijoittuva puronvarsi (kohdenumero 46). Kuvioista ainoastaan ensin mainitun osa-alueen Pajulahden laskuojan rantaa kapeasti seuraava jakso lukeutuu myös Suomen metsäkeskuksen viimeisimpään (09.05.2023) tärkeiden elinympäristökuvioiden päivitykseen (kuvio 45) (**kuva 11, taulukko 2**).

Vesihilpi on muutamien paikoin aikaisemmassa yhteydessä mainittu kaavasunnittelun yhteydessä huomioitavaksi lajiksi (kohdenumerot 88, 89, 90, 100, 101). Vesihilpi on luonnonsuojeluasetuksessa valtakunnallisesti silmälläpidettäväksi (NT) luokiteltu laji, jonka kasvualueet on Oulunsalon osayleiskaavan suunnittelun aikaisemmissa tarkasteluissa luokiteltu luonnon monimuotoisuuden säilyttämisen näkökulmasta turvattaviksi alueiksi. Vesihilven aikaisempien kasvupaikkarajausten perusteena oli lajin asema luonnonsuojeluasetuksen mukaisesti rauhoitettuna taksonina Pohjois-Pohjanmaan ja Kainuun eteläpuolisessa Suomessa. Tarkastelualueen maantieteellisen sijainnin perusteella vesihilpeen tai sen kasvupaikkoihin ei Oulunsalon osayleiskaava-alueella

kohdistu välttämättömiä tarpeita, minkä perusteella vesihilpi on poistettu kuvioiden aseman kuvaamiseen käytetyistä perusteista.

Luontotyyppiltään ja laadultaan hienoksi lehtometsäkuvioksi aiemmin tulkittu luontotyyppikuvio sijoittuu suunnittelualueen kaakkoisosassa mereen laskevan Salmiojan eteläpuolelle Liminganlahden Natura-alueen ulkolaitaan (kohdenumero 93, Koivukarin kostea lehto). Koivukarin kostea lehto ei sisälly Suomen metsäkeskuksen viimeiseen (09.05.2023) erityisen tärkeiden elinympäristöjen paikkatietoaineistoon eikä sitä sen perusteella tarvitse tulkita kaavasuunnittelussa huomioitavana kuviona.

LÄHTEET

¹Aino Landscaping & Aapa Luonto-osuuskunta 2021. Oulunsalon maisema-, viheralue- ja luontoselvitys.

³Kontula & Raunio (toim.) 2018. Suomen luontotyyppien uhanalaisuus 2018: Osa 1 – tulokset ja arvioinnin perusteet & Osa 2 – luontotyyppien kuvaukset, Suomen ympäristökeskus & ympäristöministeriö, Helsinki 2018

⁵Eero Melantie, POP-ELY, Luonto ja alueidenkäyttö -yksikkö, henkilökohtainen tiedonanto 15.08.2023

⁶Albus Luontopalvelut Oy 2017. Hailuodon kiinteän yhteyden luontoselvitykset 2017. Raportti Pohjois-Pohjanmaan ELY-keskukselle (liikenne- ja infrastruktuuri -vastuualue). 10.11.2017.

⁷Ramboll Finland Oy 2021. Kirkkosalmenkarteen viitasammakkoselvitys. Raportti Oulun kaupungille, ver. 1, 24.6.2021.

⁸Ramboll Finland Oy 2022. Lentäjätien alueen luontoselvitys. Raportti Oulun kaupungille 28.9.2022.

⁹Ramboll Finland Oy 2023. Kirkkosalmenkaarten viitasammakkoseuranta vuonna 2023. Raportti Oulun kaupungille 23.5.2023.

¹⁰Panu Välimäki, henkilökohtaiset havainnot vuosina 2000–2022 (panu.valimaki@albusluontopalvelut.fi)

²⁷Mäkelä, K. & Salo, P. 2021. Luontoselvitykset ja luontovaikutusten arviointi – Opas tekijälle, tilaajalle ja viranomaiselle. – Suomen ympäristökeskuksen raportteja 47: 1–346.

²⁹Haapala, P. 2020. Oulunsalon linnustollisesti arvokkaat alueet, Tutkimusraportti 180, Luonto-osuuskunta Aapa.