

OHJELMA

Pohjois-Ritaharjun koulun rehtori esittäytyy

- Mika Marjeta

Opetuksen yleinen järjestäminen ensi syksynä ja opinpolku

- rehtori Pertti Parpala

Ekaluokkalaisen arki

- Luokanopettaja Seija Niemelä, Sanna Niinivaara Pohjois-Ritaharjun koulu

Pedagoginen tuki perusopetuksessa ja monialainen opiskelijahuolto

- apulaisrehtori Sirpa Lang

A1-kieli ja kielenopiskelu

- Lehtori Hanne Peltokorpi Ritaharjun koulu

IP-toiminta syksyllä-24

- Nuoriso-ohjaaja Miia Koivuranta

Oululainen opinpolku –video:

https://youtu.be/NW_ssl2M3s4?list=PLkcfgUIxt-HIYB9Wle0zzMkx4LK4Wsk33

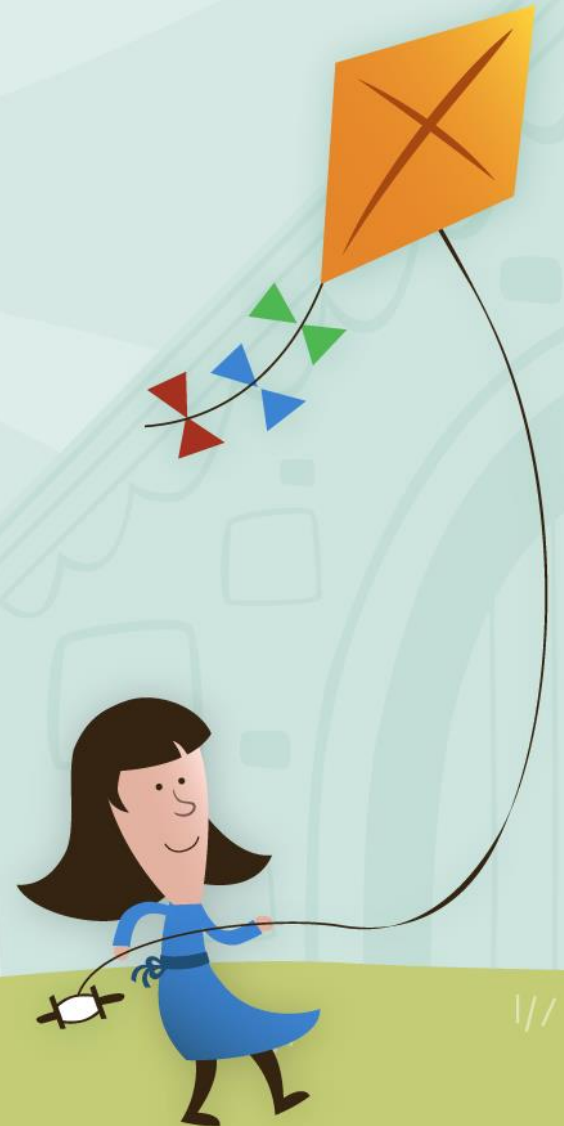


OPPILAIDEN SJOITTUMINEN RITAHARJUSSA

- Oppilaita ensi syksynä:
 - Pohjois-Ritaharjun koulu noin 500
 - Ritaharjun koulu noin 1000
- Ryhmien määrä uudet 1.vl oppilaat:
 - Pohjois-Ritaharjun koulu 3
 - Ritaharjun koulu 3
- Oppilaaksiottoalueen määräytyminen vuosittain
 - osoite ja koulujen tilojen riittävyys
- Ryhmät muodostetaan toukokuun alkuun mennessä.
- Oppilaat otetaan molempiin kouluihin 6 vuodeksi, jonka jälkeen yläkouluun haetaan erillisellä hakumenettelyllä.
- Kuivasranta on Oulun Normaalikoulun oppilaaksiottoalue

Eskarista ekalle

Koulun aloitus



Ainutlaatuinen ekaluokkalainen



- Lapset ovat hyvin eri vaiheissa kehityksessään koulun alkaessa.
- Jokainen etenee omaa tahtiaan.
- Koulu tukee ja eriyttää lasten oppimista monipuolisin keinoin.
- Tärkeimpiä kouluvalmiuksia on myönteinen suhtautuminen koulutyöhön.
- Huomataan lapsen vahvuudet sekä kotona että koulussa.
- **Vanhempien tuki ja kannustus tärkeää.**



Koululaisen tärkeitä taitoja

- Pohjana terveelliset elämäntavat: ravinto, lepo ja liikunta.
- Omatoimisuus arjen asioissa (pukeminen, ruokailu, wc).
- Pettymysten ja epäonnistumisien sietäminen.
- Ohjeiden mukaan toimiminen.
- Toisten lasten kanssa toimiminen ja toisten huomioon ottaminen.
- Kuunteleminen ja keskittyminen tehtäviin.
- Vastuunottaminen omista tehtävistä ja asioista.



Ensimmäisen kouluvuoden aikana harjoitellaan:

- Tunne- ja vuorovaikutustaitoja
- Kaveri- ja tiimitaitoja
- Oppimaan oppimisen sekä työskentelyn taitoja
- Tiedollisia taitoja (lukeminen, kirjoittaminen ja laskeminen)



Tuetaan yhdessä lasta

- Arki on usein kiireinen, anna lapsellesi yhdessäoloaikaa ja riittävästi lepoa.
- Lapsi tarvitsee tukea, rakkautta ja rajoja.
- Tuen saaminen koulutyössä ilmeneviin haasteisiin on lapsen oikeus.
- Oppimisen tukemisen keinoja:
 - eriyttäminen
 - joustavat ryhmittelyt
 - koulunkäynnin ohjaajan tuki
 - tukiopetus
 - erityisopetus



Ekaluokkalaisten koulupäivä

- Koulu alkaa aamulla klo 8.00.
- Koulupäivä päättyy ekaluokkalaisten joko klo 11.00, klo 11.45 tai klo 13.15.
- Käymme välitunnilla klo 9.30-10.00 ja klo 11.45-12.30.
- Koulupäivän aikana työskentelemme monella eri tavalla, erilaisissa ryhmissä ja ympäristöissä.
- Lasta voi opettaa päivän aikana useampi opettaja.
- Koulupäivän jälkeen on mahdollista mennä iltapäiväkerhoon tai nuokkarille.





- Myönteisen koulun aloituksen kokeneet lapset arvioivat koulun merkitykselliseksi ja tärkeäksi myös myöhemmin.
- Koulun aikuisilla, vanhemmilla ja lapsen muulla lähipiirillä on iso merkitys onnistuneen koulun aloituksen tukemisessa.
- **Kannustusta ja kehuja, ihmettelyä ja ihailua.** Niiden avulla lapsen matka koulupolulla etenee mukavasti eteenpäin.



Ainutkertainen koulun aloitus

Pedagoginen tuki perusopetuksessa

Osa-aikainen erityisopetus

Oppilaalla on oikeus saada osa-aikaista erityisopetusta oppimisen edellytyksen parantamiseksi, oppimisvaikeuksien ehkäisemiseksi ja koulunkäynnin tukemiseksi. Se toteutetaan samanaikaisopetuksena, pienemmässä ryhmässä tai yksilöopetuksena muun opetuksen ohessa.

Koulun laaja-alainen erityisopettaja antaa opetusta niille oppilaille, jotka tarvitsevat enemmän tukea opiskelussa ja koulunkäynnissä. Hän konsultoi koulunsa opettajia erilaisista opetuksellisista järjestelyistä ja tukimuodoista sekä arvioi tuen vahvuuden riittävyttä yhteistyössä koulun opettajien, opiskeluhuollon ja muiden asiantuntijoiden kanssa.



Alueelliset erityisen tuen ja vaativan erityisen tuen ryhmät

Oppilaan tuki suunnitellaan ja rakennetaan ensisijaisesti lapsen oman alueen lähikouluun. Alueelliset erityisen tuen ja vaativan erityisen tuen ryhmät ovat yksi tapa toteuttaa tukea.

Oulun kaupungin kouluissa on useita alueellisia erityisen tuen ja vaativan erityisen tuen ryhmiä eri-ikäisille oppilaille, jotka tarvitsevat kasvunsa, oppimisensa tai koulunkäyntinsä tueksi pienemmän opetusryhmän ja yksilöllisempää opetusta.

Erityisen tuen ryhmän tarvetta arvioidaan lapsikohtaisesti yhteistyössä alueellisen tuen palveluvastaavan kanssa. Erityisen tuen ryhmän tarvetta arvioidaan säännöllisesti oppilaan kokonaistilanne huomioiden.



Monialainen opiskelijahuolto

<https://www.youtube.com/watch?v=U0XHC3fBLTo>





A1-kieli

- A1-kieli on oppilaan **ensimmäinen vieras kieli** ja kaikille pakollinen oppiaine.
- A1-kieli valitaan maaliskuussa 2024 ja sen opiskelu alkaa elokuussa 2024. Alakoulussa A1-kielen tunteja on seuraavasti:
 - Vuosiluokilla 1-2 opetusta on 1 h/vko
 - Vuosiluokilla 3-4 opetusta on 2 h/vko
 - Vuosiluokalla 5 opetusta on 3 h/vko
 - Vuosiluokalla 6 opetusta on 2 h/vko



A1-kielen valinta keväällä 2024

- Valinta tehdään viikoilla **11-12** eli **11.-24.3.2024**.
- Kaupungin yhteinen A1-kielivalintainfo on keskiviikkona 28.2.2024 klo 18-19 Teamsissa. Linkki infoon laitetaan koulun verkkosivuille.
- Valittavissa olevat A1-kielet näkyvät Wilman A1-kielivalikossa.
- Ritaharjun ja Pohjois-Ritaharjun kouluissa tarjolla on **englanti ja saksa**.





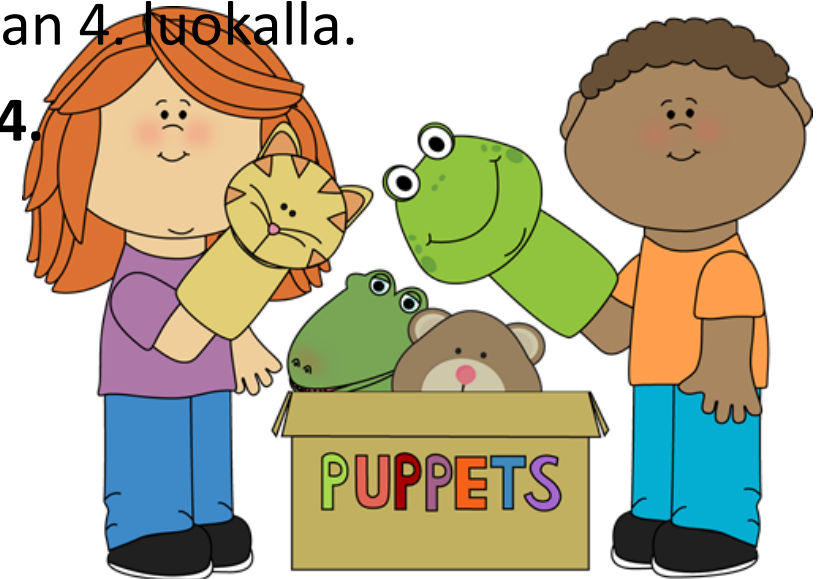
Ajatuksia A1-kielivalinnan tueksi

- Englannin kieli on monen perheen arjessa läsnä, jolloin lapsi omaksuu kieltä myös koulun ulkopuolella. Tällöin koulussa opiskeltava A1-englanti voi tuntua turhan helpolta.
- Muodollisen englannin opiskelun ehtii aloittaa myöhemminkin yhtä hyvin lopputuloksin (suositus valita englanti A2-kielenä 4. luokalta alkaen, mikäli A1-kielenä on jokin muu kieli).
- Jos A1-kielenä on jokin muu kieli kuin englanti, oppilas ehtii omaksua ainakin kaksi vahvaa kieltä (A1-kieli ja A2-englanti) perusopetuksen aikana.
- Herkkyykskausi äänteiden oppimiseen kestää 9-vuotiaaksi asti, ja tämä vaihe kannattaa hyödyntää.
- Muun kuin englannin opiskelu toteutuu todennäköisesti pienemmässä ryhmässä.
- Harvinaisempien kielten osaajat erottuvat edukseen.

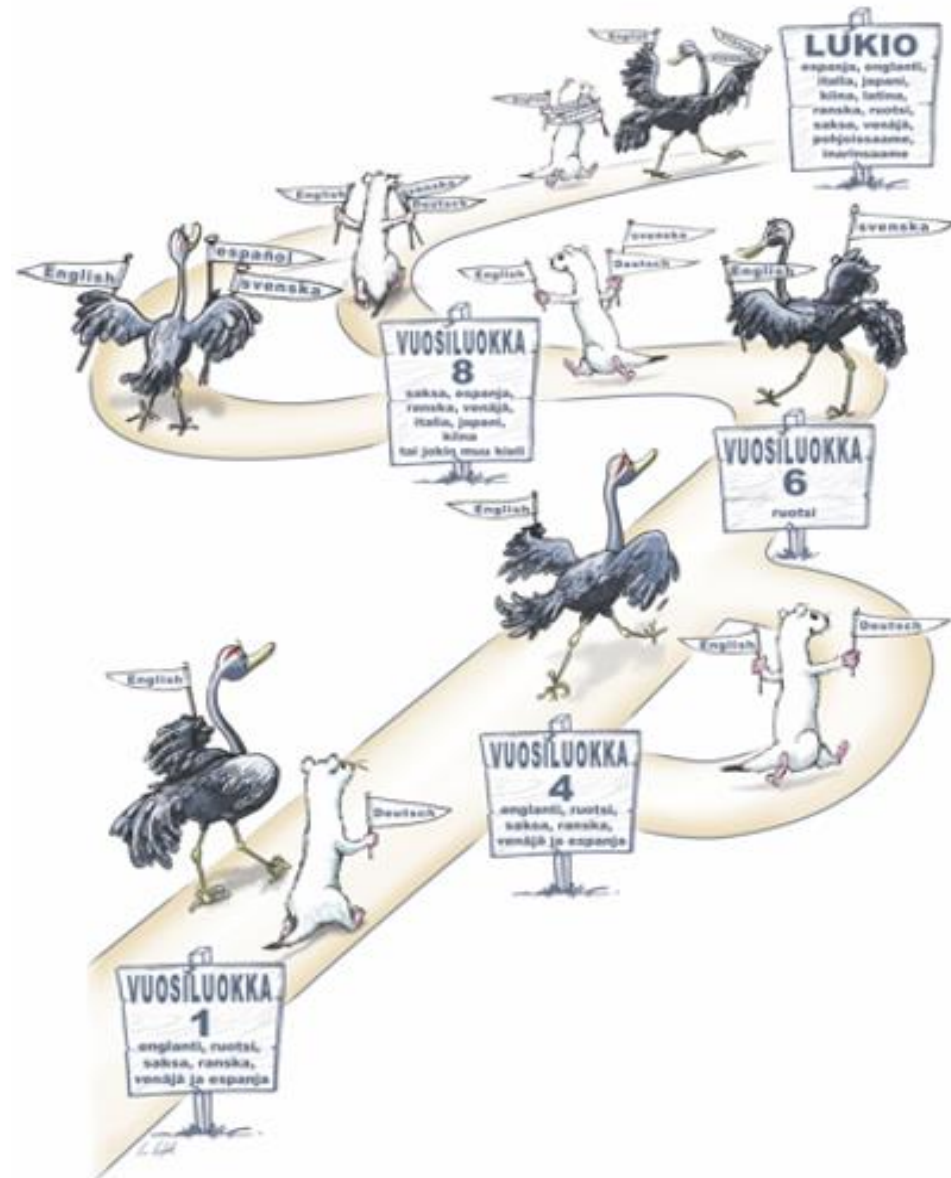


Kielivalinnoissa huomioitavaa

- A1-kieltä opiskellaan 9. luokan loppuun saakka.
- Kieliryhmän perustamisraja on 12 oppilasta.
- A1-kieli voidaan valita vain oman lähikoulun kielistä. Kukin koulu muodostaa omat A1-kieliryhmänsä.
- Jos A1-kieli on joku muu kuin englanti, suositellaan vahvasti englannin valintaa valinnaisena A2-kielenä. A2-kielen opiskelu aloitetaan 4. luokalla.
- Huoltaja tekee kielivalinnan Wilmassa **11.-24.3.2024**.



Oulun kaupungin kielipolku





Perusopetuksen iltapäivätoiminta Oulussa 2024-2025



**SIVISTYS- JA
KULTTUURIPALVELUT**

OULU

Kenelle tarjotaan



- 1. – 2. vuosiluokkien oppilaille
- 1. luokan oppilaat ja erityiseen tukeen oikeutetut oppilaat pyritään sijoittamaan ensisijaisesti toimintaan.
- Paikka voidaan myöntää, mikäli lapsen vanhempi/ vanhemmat käyvät työssä tai opiskelevat tai on olemassa muu erityinen syy paikan tarpeelle.
- 3. – 10. vuosiluokkien oppilaille, jotka ovat erityisen tukeen oikeutettuja.
- Erityiskoulujen ja alueellisten vet-ryhmien oppilaille
- Iltapäivätoiminnasta vastaa Oulun kaupunki / Sivistys- ja kulttuuripalvelut.

Milloin ja mitä maksaa



- Toimintaa järjestetään koulupäivinä (ma - pe) klo 11 – 16:30
- Iltapäivätoimintamaksu on 120 euroa/kk
- Maksu sisältää ohjauksen, tapaturmavakuutuksen, tarvittavat askartelu- ym. materiaalit sekä välipalan.
- Koulun loma-aikoina ei ole toimintaa.
- Jos **sairaudesta** aiheutuva poissaolo kestää koko kalenterikuukauden, maksua ei peritä.
Jos lapsesi ei muusta syystä osallistu toimintaan koko kalenterikuukautena, maksuna peritään puolet kuukausimaksusta eli 60 euroa.
- Sisaralennuksista ja maksuvapautuksista löytyy tietoa www.ouka.fi/iltapaivatoiminta



Hakeminen iltapäivätoimintaan ja päätös iltapäivätoimintapaikasta

Hakuaika on

1.1. – 15.2.2024

<https://www.ouka.fi/iltapäivätoiminta>

Tarkemmat ilmoittautumisohjeet saa Wilmasta ja iltapäivätoiminnan sivuilta osoitteesta <https://www.ouka.fi/iltapäivätoiminta>

Mikäli huoltaja on antanut luvan sähköiseen tiedoksiantoon, näkyy päätös Wilmassa 15.5.2024

Mikäli huoltajalla ei ole lupaa sähköiseen tiedoksiantoon, postitetaan päätös 15.5.2024



Mitä iltapäivätoiminnassa tehdään

Tarjoaa monipuoliset mahdollisuudet osallistua ohjattuun ja valvottuun toimintaan turvallisessa ja virikkeellisessä ja ympäristössä koulupäivän jälkeen.

Mahdollisuuden leikkiin, askarteluun, liikuntaan, ulkoiluun, retkeilyyn yms.

Lapsille tarjotaan toiminnassa välipala.



Lisätietoja iltapäivätoiminnasta löytyy

<https://www.ouka.fi/iltapaivatoiminta>

mm.

poissaolojen vaikutuksesta toimintamaksuun
paikan irtisanomisesta
aloituksen siirtämisestä
toiminnan järjestäjistä
toiminnan sisällöistä
koordinaattoreiden ja suunnittelijan yhteystiedot