



Kaupunnin muraaliohje

Oulun kaupungin ohjeistus muraaleihin eli julkisivumaalauksiin
ja niiden luvanvaraisuuteen

Sisällys

Julkisivumaalaukset	3
Yleistä	3
Luvan hakeminen.....	6
Kaupunkikuva	6
Kaupunkistrategia Oulu 2030 ja kulttuuri-ilmastonmuutos nyt! –Oulu2026	8
Toimi näin	9
Lisätietoa	10

Julkisivumaalaukset

Yleistä

Muraali eli julkisivumaalaus on rakennuksen tai rakennelman ulkopintaan tavallisesti maalaamalla toteutettu taideteos – kuva, teksti tai niiden yhdistelmä. Muraaleilla on keskeinen rooli urbaanin kaupunkikuvan ja katutaiteen ilmentäjänä. Julkisivumaalauksien toteuttaminen vaatii luvan rakennusvalvonnalta. Julkisivumaalaus on rakennuksen omistajan (Kt Oy, As Oy) omaisuutta ja sitä koskee huolto- ja ylläpitovelvollisuus kuten muuta rakennusta.

Oulun arkkitehtuuriohjelma (APOLI) sitoo taiteen, tapahtumat ja elämykset mukaan kaavoitukseen, rakentamiseen ja ylläpitoon sekä edellyttää, että julkisten tilojen omaehtoista käyttöä tuetaan esimerkiksi selkein lupa- ja katutaidekäytännöin. Oulussa halutaan tuoda taidetta julkisiin sisä- ja ulkotiloihin.



Raimo Törhösen vuonna 2018 toteuttama **Koira** sijaitsee Toppilassa Koskelantien ja Ruoritien risteyksessä osoitteessa Koskelantie 66. Muraali sai herttaisella olemuksellaan lämpimän vastaanoton.

Luvanvaraisuus

Rakennus- ja maankäyttölain 126a §:n mukaan rakennusvalvonnan **lupa** tarvitaan, jos toimenpiteellä on vaikutusta kaupunki- tai maisemakuvaan. Näitä ovat esimerkiksi kiinteistöjen, kuten taloyhtiöiden ja teollisuuskiinteistöjen seiniin toteutettavat maalaukset. Joidenkin julkisten pintojen, kuten alikulkutunneleiden, melumuurien ja siltojen alusten käyttämiseen katutaidepintoina tulee hakea lisäksi **yleisten alueiden lupa** (sijoituslupa ja käyttölupa) ja niiden maalamiseen on aina oltava omistajan tai hallinnoijan lupa.

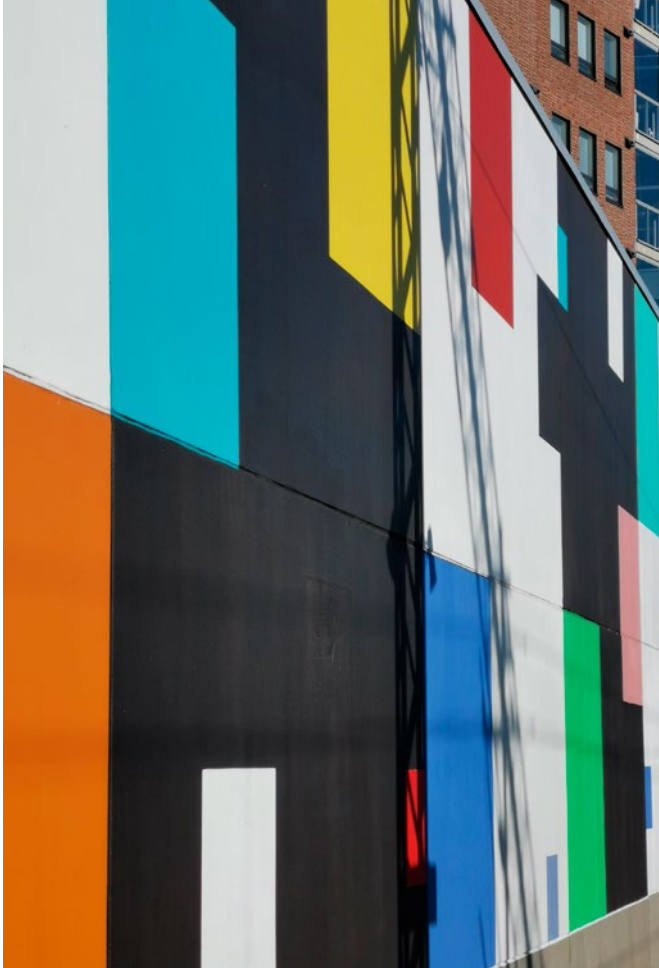
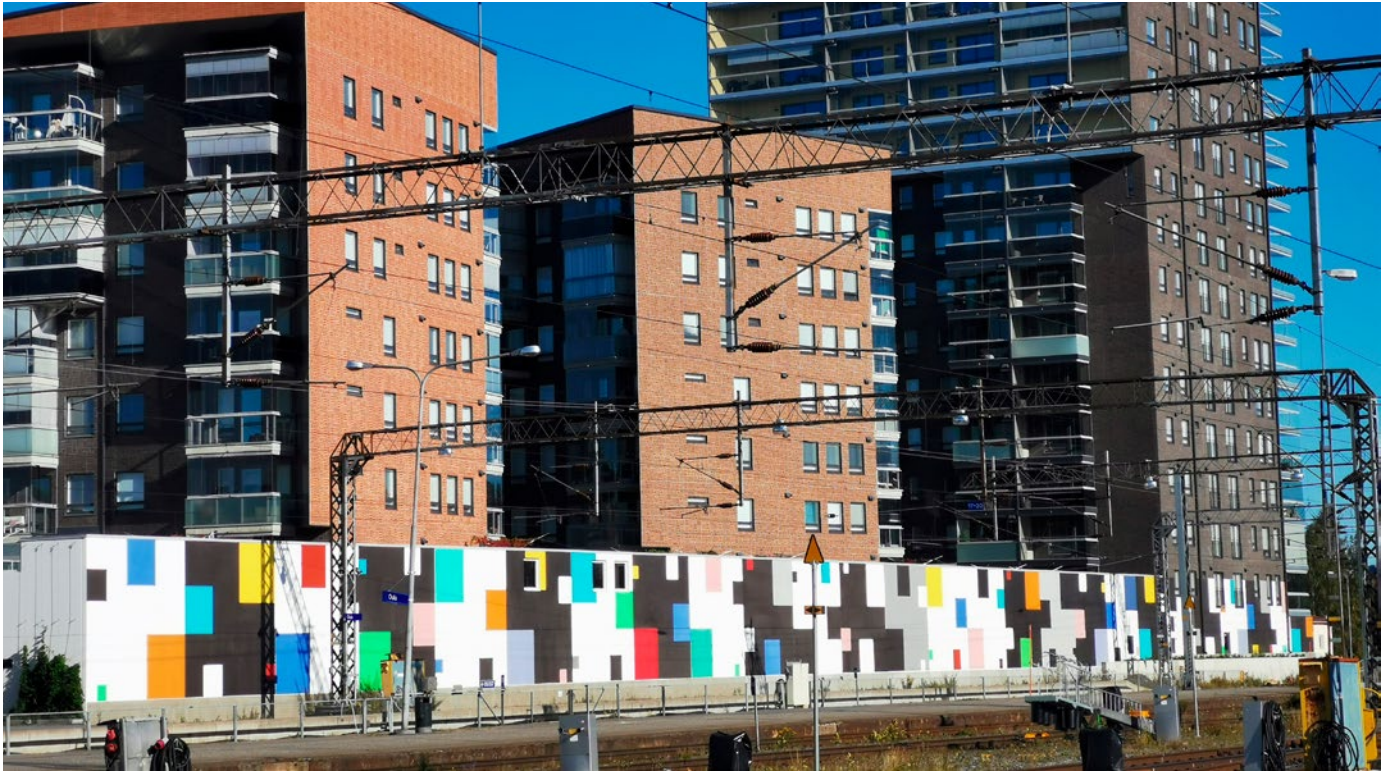
Ole kaikkien, myös lyhytaikaisiksi tarkoitettujen, julkisivumaalauksien suhteen hyvissä ajoin yhteydessä

rakennusvalvonnan lupakäsittelijään tai sähköisen asiointipalvelun neuvontapyynnön kautta. Näin voimme arvioida maalauksen luvanvaraisuuden ja onko sillä vaikutusta kaupunki- tai maisemakuvaan. Valotaideteokset sekä julkisivulle ripustetut, painetut tai maalatut teokset luvutetaan kuten murallit.

Muraalin ollessa kaupallinen, se käsitellään mainoksena, johon tulee hakea lupa ja huomioida Oulun kaupungin ohjeistus ulkomainonnan [sijoittamisperiaatteista](#).

Mustat hevoset, toteutettu 2014. Taiteilijana saksalainen katutaiteilija **TASSO** eli **Jens Müller**, joka on maalannut fotorealistisia teoksia ympäri maailman. Sijaitsee Värtössä E8 moottoritien alikulussa lähellä Oulun Veden toimipistettä. Hyvä esimerkki muuhun julkiseen pintaan kuin rakennukseen toteutettavasta murallista, jonka toteuttamiseen tarvitaan kohteen hallinnoijan lupa sekä yleisten alueiden sijoituslupa ja käyttölupa.





Veikko Törmäsen abstrakti **Menopaluu-muraali** terveitii jokaista junalla Ouluun saapuvaa matkustajaa. Vuonna 2021 toteutettu Menopaluu on Oulun suurin muraali ja sillä on mittaa noin 130 metriä. Muraali sijaitsee Oulun juna-aseman laiturilla asunto-osakeyhtiöiden Arte I:n, Arte II:n, ja Origon muodostamaa korttelia rajaavassa muurissa. Värityys ja rytmi vaihtelevat läpi teoksen ja jokainen mustalla tai vaalealla pohjustettu neliö elää omaa elämäänsä.

Luvan hakeminen

Luvan hakijana toimii kiinteistön omistaja tai muu hallinnoiva taho, kuten taloyhtiö. Hankkeessa pitää olla toimenpiteen vaatavuustasoa vastaava ammattitaitoinen suunnittelija, joka tekee tarvittavat asiakirjat ja havaintomateriaalit, valvoo teosten toteutamisprosessia sekä vastaa kaikista toimenpiteen terveellisyyteen, turvallisuuteen ja siisteyteen liittyvistä näkökohdista maalaustyön aikana. Hankkeessa on yleensä mukana myös taiteilija, joka toteuttaa teoksen.

Varaa aika ennakkoneuvotteluun rakennusvalvonnan lupakäsittelijälle ennen luvan hakemista. Neuvottelussa lupakäsittelijä arvioi, onko luvan myöntäminen mahdollista. Laadi hakemuksen asiakirjat huolellisesti ohjeiden mukaisesti ja hae lupaa sähköisen asiointipalvelun kautta. Puutteelliset asiakirjat pidetään hakemuksen käsittelyaikaa.

Lupakäsittelyssä kuullaan kiinteistön naapurit. Lupakäsittelystä peritään rakennusvalvontataksan mukainen maksu. Jos muraali suunnitellaan määräaikaiseksi, tulee määräaika esittää lupahakemuksessa. Lupapäätökseen voi liittyä määräyksiä tai ehtoja liittyen esimerkiksi työn toteutukseen, valvontaan tai määräaikaisuuteen. Lupaehtoissa rakennusvalvonta voi esimerkiksi määrittellä seinämaalaukselle määräjajan, jonka jälkeen se tulee poistaa tai ylimaalata.

Kaupunkikuva

Maalattavaa julkisivua harkittaessa, maalausta suunniteltaessa ja teknisiä valintoja tehtäessä on tarkasteltava seinämaalauksen ympäristövaikutuksia ja arvioitava teoksen suhdetta kaupunkikuvaan. Kulttuurihistoriallisesti, rakennustaiteellisesti tai kaupunkikuvallisesti arvokkaissa rakennuksissa, rakenteissa tai kaupunkimaisemassa on seinämaalausten osalta noudatettava erityistä harkintaa. Kaupunkikuvallisesti yhtenäiset kaupunkiympäristöt ja asuinalueet ovat usein herkempiä kaupunkikuvan muutoksille kuin valmiiksi kerrokselliset kaupunginosat, joissa on eri-ikäisiä, värisiä ja arkkitehtuuriltaan moninaisia rakennuksia.

Jotta teos kestäisi pitkään ja jotta se ei vahingoittaisi maalattavaa pintaa, on toteutustekniikka valittava maalattavan pinnan mukaan. Maalausaiheen, esitystavan, tekniikan ja värityksen on huomioitava kaupunkikuvan erityispiirteet. Tällöin tulee tarkastella erityisesti ympäristön historiallisia, värityksellisiä, mittakaavallisia tai teemallisia ominaispiirteitä. Teos voi olla ympäristöön sopeutuva ja eleeeton, tai se voi muodostaa kontrastisen huomiopisteen katukuvasa. Teoksen suhdetta ympäristöön on aina harkittava tapauskohtaisesti.

Muraaleiden toteuttamista on vältettävä asuintalojen ikkunoiden tai pääjulkisivuun aukotuksen



Kaukovainiolla Sivakan kerrostaloon vuonna 2020 toteutettu **Kanahaukka**. Taiteilijana **Timo Tynnismaa**. Muraali sijaitsee Kanahaukantie 2:ssa ja näkyy hyvin Merikotkantielle.

välttömään läheisyyteen. Laadukas lopputulos syntyy, kun suunnitteluun panostetaan, siitä neuvotellaan asukkaiden, naapureiden ja muiden asianomaisten kanssa, sekä ollaan tietoisia ympäristöstä, johon muraali toteutetaan. Näin teos kasvaa osaksi kaupunkikuvaa ja yhteisöä.

Kiinteistön omistajan tulee ennallistaa seinä, mikäli maalauksen tai julkisivun kunto heikkenee tai jos maalaus on lähtökohtaisesti määräaikainen. Määräaikaisena haetun muraalin lupa on voimassa enintään 5 vuotta, jonka jälkeen kiinteistönomistajan tulee ennallistaa seinä. Kun muraali on tarkoitettu pysyväksi, kiinteistönomistajalla on velvollisuus huolehtia teoksen ylläpidosta muiden julkisivujen tavoin sekä tarvittaessa poistaa maalaus ja ennallistaa julkisivu, jos maalauksen kunto heikkenee.



Kaupunkikuvatyöryhmä (KKTR) antaa lausuntonsa kaupunkikuvallisesti keskeisistä muraaleista. Jos maalausympäristö on kulttuurihistoriallisesti tai arkkitehtonisesti merkittävä rakennusvalvonta pyytää tarvittaessa lausunnon museoviranomaiselta. Kaupungin omiin tiloihin ja pintoihin sijoittuvista sekä tarvittaessa kaupunkikuvallisesti erittäin merkittävistä ja pysyväksi tarkoitetuista muraalisuunnitelmiin voidaan pyytää kannanotto myös kuvataidetyöryhmältä.

Muraalin aihe ei saa syrjiä tai loukata ketään.

Andrew Hemin maalaama **Crystal Blue** muraali on yhdellä Oulun näkyvimmistä paikoista, sillä se sijaitsee Kainuuntien ja Ratakadun risteyksessä Kainuuntie 1:n kerrostalon päätyseinässä. Ohi kulkevat niin lähi- kuin kaukoliikenteen bussit, junamatkustajat että autoilijat ja kevyen liikenteen kulkijat useammasta suunnasta. Muraali toteutettiin osana UPEA18-taidefestivaalia vuonna 2018.

Taiteilija Hem on kertonut hakeneensa kuvassa kontrastia suuren ihmisen ja pienen majan kautta. Samoin hän on halunnut vastakohtaisuutta oikeiden puiden ja maalattujen puiden välille. Puut ovat pidempään vihreitä, mutta tässä kuvassa ne ovat pysyvästi keltaisia, syksyn lehtiä.



Kaupunkistrategia Oulu 2030 ja kulttuuri-ilmastonmuutos nyt! – Oulu2026

Oulu on Euroopan kulttuuripääkaupunki vuonna 2026. Kulttuuripääkaupunki-tapahtuma on kirjattu osaksi Oulun kaupunkistrategiaa 2030.

Kulttuuriohjelman pääteema on kulttuuri-ilmastonmuutos, joka kasvattaa Oulun ja koko toteutusalueen elinvoimaa liittämällä kulttuurin ja luovuuden laajasti yhteiskunnan toimintoihin, yhdistää kulttuuria ja eri alojen osaamista uusilla ja innostavilla tavoilla.

Villisti kaupunki teema kiihdyttää urbaanin kulttuurin ilmentymiä ja rohkaisee kaupunkikulttuurin luoviin kokeiluihin. Tavoitteena on eloisa kaupunki ja kuntakeskukset, joissa kulttuuri on luonnollinen osa arjen ympäristöjä ja toimintoja.

Vastakohtien voima teeman kulttuuriprojekteissa taiteen ja teknologian, vuodenaikojen, valon ja pimeyden vuoropuhelu synnyttää kiehtovia elämyksiä ja innovaatioita.



Rohkeasti reunalla teema nostaa esiin Euroopan pohjoisen reuna-alueen omaperäistä kulttuuria ja kutsuu muut Euroopan reuna-alueet yhteistyöhön. Kulttuuri levittäytyy luontoon, kulttuurin käsite venyy kattamaan asukkaille ja heidän yhteisöilleen merkityksellisiä ilmiöitä.

Oulu2026 vahvistaa Oulun veto- ja pitovoimaa: Kulttuuri-ilmastonmuutos tuo esille kaupunkia, kulttuuri-infrastruktuurin parantamista, kulttuuritapahtumia sekä kansallisia ja kansainvälisiä vieraita ja yhteistyömahdollisuuksia.

Oulun kulttuurisäätiön vuosina 2022-2026 rahoittamat viisi kaupunginosamuraalia, joiden valmisteluissa Oulun taidemuseo on mukana, liitetään määräaikaisesti Oulun taidemuseon hallinnoimaan Oulun kaupungin kokoelmaan. Määräajan jälkeen teosten omistajuus siirtyy takaisin muraalit tuottaneelle UpeArtille.

Käännekohta, Eloise Gillow, Ruiskukkatie 3.

Sijaitsee Rajakylän koulun läheisyydessä ja se on toteutettu osana kulttuuripääkaupunki Oulu2026 -kulttuuri-ohjelmaa. Isobritannialainen Gillow valittiin Rajakylän kaupunginosamuraalin taiteilijaksi 530 hakemuksen joukosta oivaltavan yhteiskunnallisen kommentoinnin ansiosta ja kyvystä luoda yhteys taiteen ja yhteisöjen välille. Muraali toteutettiin syksyllä 2022.



Toimi näin

1. Ota hyvissä ajoin yhteyttä rakennusvalvonnan lupavalmistelijaan ennakkoneuvottelua varten tai lähetä neuvontapyyntö asiointipalvelun kautta. Neuvottelussa arvioidaan, onko luvan myöntäminen mahdollista. Löydät ohjeellisen aluejakokartan sekä yhteystiedot [Oukan rakennusvalvonnan yhteystiedot](#) -sivulta.
2. Suunnittele muraali tämän Oulun kaupungin ohjeen mukaisesti.
3. **Hae lupaa sähköisesti rakennusvalvonnan asiointipalvelun kautta:**
<https://e-kartta.ouka.fi/ePermit/>. Valitse lupatyyppiä Korjausrakentaminen ja muutostyöt -otsikon alta **Julkisivumuutos tai -korjaus**, kun muraali sijoittuu rakennuksen julkisivuun. Muissa tapauksissa valitse lupatyyppiä Laitteet ja rakennelmat -otsikon alta **Muu toimenpide** **delupaa edellyttävä toimenpide**.
4. Hakemuksessa tulee olla seuraavat tiedot:
 - a. Hakijan yhteystiedot (kiinteistö/taloyhtiö)
 - b. Yhteyshenkilö (toteuttaja, rakennuttaja, työn tilaaja)
 - c. Vastaava työnjohtaja (työmaa-alueesta vastaava taho)
 - d. Pääsuunnittelijan (taiteilijan) yhteystiedot
 - e. Valtakirja
 - f. Kiinteistön haltijan tai taloyhtiön päätös
 - g. Selvitys naapurien kuulemisesta
 - h. Pääsuunnittelijan laatimat ja allekirjoittamat, nimiöllä varustetut pääpiirustukset: asemapiirustus sekä julkisivupiirustus, jossa teos on esitetty
 - i. Selostus, jossa tekniset tiedot toteutustavasta
 - j. Valokuva kohteesta ja havainnekuva teoksesta ympäristössään
 - k. Mukaan on hyvä liittää myös muuta materiaalia, joka voi vaikuttaa lupapäätökseen. Näitä voivat olla valokuvat laajemmasta ympäristöstä tai kuvaus tavoista, joilla maalaus ottaa huomioon olemassa olevan kaupunkikuvan.
5. Kaupunkikuvatyöryhmä antaa lausuntonsa suunnitellusta muraalista. Tarvittaessa rakennusvalvonta pyytää erikseen myös lausunnon muilta viranomaisilta.
6. Yleisten alueiden luvat: Kun työskentely tapahtuu yleisellä alueella, kuten kadulla, puistossa, lähellä liikenneväylää tai torialueella, tulee hakea katualueen tai muun yleisen alueen käyttölupa. Sijoituslupa haetaan kun teos sijoittuu yleiselle alueelle. Lupa haetaan sähköisesti: <https://e-kartta.ouka.fi/ePermit/>
 - a. Jos toiminnalla on vaikutusta liikenteeseen, esimerkiksi jalankulkuun, pyöräilyyn, ajoneuvoliikenteeseen tai pysäköintiin, tulee laatia suunnitelma tilapäisistä liikennejärjestelyistä ja hyväksyttävä se kaupunkiympäristöpalveluiden Kadut ja liikenneyksikössä.
 - b. Työmaajärjestelyt tulee toteuttaa siten, että yleisen jalankulun ja pyöräilyn sujavuus ja turvallisuus taataan. Muraalin vaikutuksia liikenteeseen on hyvä seurata myös maalauksen päätyttyä. Muraali ei saa aiheuttaa häiriötä tai vaaratilanteita.
7. Tiedota hankkeesta ja toteutuksen aikataulusta asukkaita ja naapureita.
8. Kiinteistön omistajan tulee ennallistaa seinä, mikäli maalauksen tai julkisivun kunto heikkenee tai jos maalaus on lähtökohtaisesti määräaikainen.

Lisätietoa

Luvan hakeminen

Tietoa luvan hakemisesta rakennusvalvonnan sivuilta
<https://www.ouka.fi/rakennusvalvonta/luvat>

Ennakkoneuvottelut

Ota yhteyttä alueen lupavalmisteliijaan, löydät ohjeellisen aluejakokartan
[Oukan rakennusvalvonnan yhteystiedot -sivulta](#)

Yleisten alueiden luvat

Sijoituslupa tai Kadun ja muun yleisen alueen käyttö lupa –
<https://www.ouka.fi/yleisten-alueiden-luvat>

Oulun kaupungin kulttuuripalvelut ja Oulun katutaide ry

Auttavat kartoittamaan taiteen ja kulttuurin rahoitusmahdollisuuksia sekä etsimään tietoa ja sopivan taiteilijan projektiin. Kysy myös Oulun avoimista maalausseinistä.

Päivitetty 8.2.2024

Oulun kaupungin ohjeistus muraaleihin
eli julkisivumaalauksiin ja niiden luvanvaraisuuteen