

OULU



# ELLINMAAN LUONTO- JA LINNUSTOSELVITYS

2020

Plana

natans oy  
*Luonto*  
inventoinnit

Aallokas Oy

## Sisällys

1 TAVOITTEET JA LÄHTÖKOHDAT .....	2
2 LUONTOSELVITYS .....	3
2.1 LUONTOTYYPIT .....	3
<i>Rakennetut alueet: täyttömaa-alueet ja sähkölinjan alue</i> .....	3
<i>Metsä- ja suotyytit</i> .....	5
2.2 LIITO-ORAVAN POTENTIAALISET HABITAATIT .....	7
2.3 LEPAKOT JA VIITASAMMAKOT .....	7
3 LINNUSTOSELVITYS .....	8
3.1 PESIMÄLINNUSTO .....	8
4 SUOSITUKSET MAANKÄYTÖLLE .....	11
5 LÄHTEET .....	11

Kartat ja ilmakuvat: Oulun kaupunki, yhdyskunta- ja ympäristöpalvelut

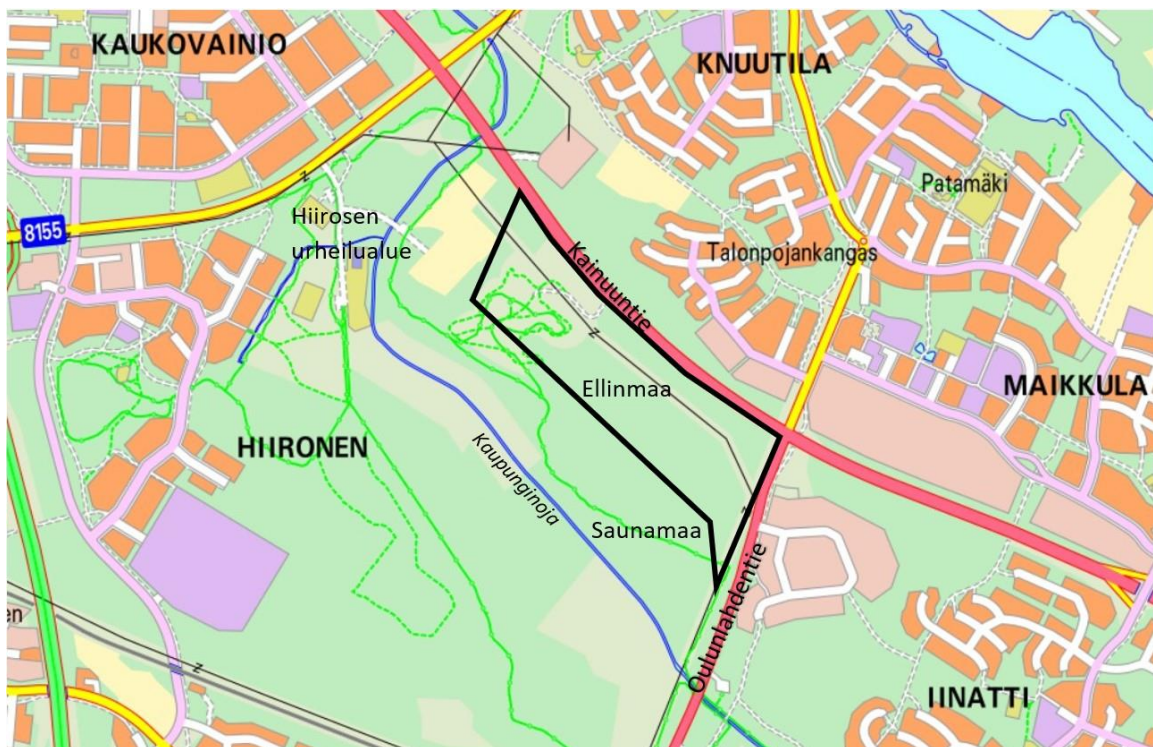
Raportin valokuvat Natans Oy, ellei toisin mainita

# 1 TAVOITTEET JA LÄHTÖKOHDAT

Ellinmaan luonto- ja linnustoselvitys täydentää vuonna 2019 laadittua Kaupunginojan luonto- ja maisemaselvitystä. Tässä selvityksessä on tarkasteltu alueen luonto- ja linnustoarvot Hirosen kaupunginosaan sijoittuvan Ellinmaan alueen osalta. Selvitysalue rajautuu Hirosen urheilu- ja ulkoilualueeseen, Kainuuntiehen ja Oulunlahdentiehen (kartta 1). Selvitys sisältää luontotyyppitarkastelun, lepakko- ja liito-oravakartoituksen sekä linnustoselvityksen. Linnustoselvitys sisältää pesimälinnustokartoituksen.

Luonto- ja linnustoselvityksen laatimisesta on vastannut Plaana Oy, jossa projektipäällikkönä on toiminut hortonomi (AMK) Kirsi Pääkkö. Luontoselvityksen on tehnyt FM Lassi Kalleinen Natans Oy:stä ja linnustoselvityksen FT Esa Aalto Aallokas Oy:stä.

Työn ohjausryhmään ovat kuuluneet maisema-arkkitehti Johanna Jylhä Oulun kaupungin Yhdyskunta- ja ympäristöpalveluiden kaavoituksesta, maisema-arkkitehti Veera Sanaksenaho Oulun Infrasta sekä ympäristötarkastaja Matti Tynjälä Oulun seudun ympäristötoimesta.



Kartta 1. Selvitysalueen rajaus mustalla viivalla opaskartalla (Karttatie 2020).

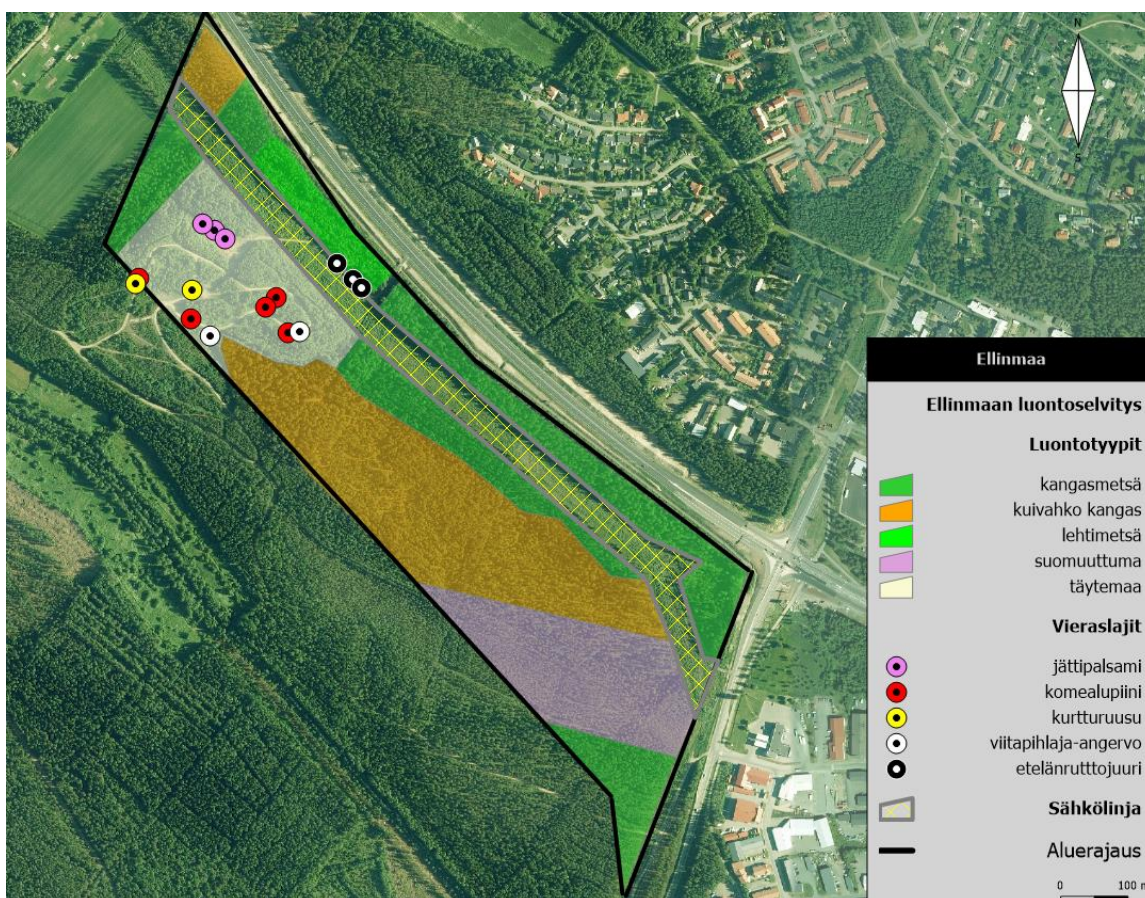


## 2 LUONTOSELVITYS

Luontoselvitys sisältää luontotyyppikartoituksen, uhanalaisten kasvilajien sekä haitallisten vieraslajien kartoituksen sekä liito-oravien ja viitasammakoiden potentiaalisten habitaattien kartoituksen. Maastokäynnit tehtiin 19.4.2020, 15.5.2020 ja 27.7.2020.

### 2.1 LUONTOTYYPIT

Alueen luontotyytit ovat kulttuurivaikuttettuja, rakennettuja ja ojitettuja alueita. Luonnontilaisia alueita ei ole. Alueen rajaus, luontotyytit ja vieraslajit on esitetty kartalla 2.



Kartta 2. Luontotyytit ja vieraslajit.

#### Rakennetut alueet: täyttömaa-alueet ja sähkölinjan alue

Täytemaakasoille on tehty valaistu mäkinen latuverkosto. Maakasat ovat osin puustoisia ja osin aukeita kuivia niittyjä. Puusto on nuorta männikköä ja koivikko. Niittyjen valtalajeja ovat mm. pietaryrtti, maitohorsma, vadelma, kultapiisku ja pelto-ohdake. Pelto-ohdakkeet kuhisivat perhosia, pistiäisiä, kovakuoriaisia ja kukkakärpäsiä aurinkoisena ja lämpimänä (+ 19°) heinäkuun

lopun päivänä. Perhosista havaittiin mm. useita herukkaperhosia (*Polygonia c-album*), loistokultasiipiä, nokkosperhosia, sinisiipiä ja lauhahiipijä. Oulussa havainnot herukkaperhosesta ovat lisääntyneet vuosina 2016–2019. Mäkien lomaan jää perhosille hyvin sopivia tyyniä ja paahteisia niittyjä.

Alueen haitallisia vieraslajeja ovat jättipalsami (*Impatiens glandulifera*), komealupiini (*Lupinus polyphyllos*), kurturuusu (*Rosa rugosa*) ja etelänruttojuuri (*Petasites hybridus*). Jättipalsamin kasvusto on suurin, se sijaitsee risukasoja vastapäätä (kuva 1). Komealupiinilla taas on eniten uusien kasvustojen alkujä. Niitä on löydettävissä luultavasti enemmänkin kuin kartalle on merkitty. Kurturuusua esiintyy alueella kahdessa kohtaa. Etelänruttojuurta on huoltotien varressa sähkölinjan reunassa. Vieraslajien lisäksi alueella on melko runsaasti tulokaslajeja, mm. valkomesikkää (*Melilotus albus*), joka on välillä levinnyt Oulussa hallitsemattomasti erityisesti maankaatopaikoilta tienpientareille. Muita ei-vieraslajeiksi luettavia ovat tuoksuvatukka (*Rubus odoratus*), piharuuusu (*Rosa x malyi*), terijoensalava (*Salix fragilis 'Bullata'*) ja palsamipoppeli (*Populus balsamifera*). Jälkimmäiset lisääntyvät lähinnä kasvullisesti. Ilmeisesti istutuslajeina paikalle on asettunut kolme heisiangervopensasta.



Kuva 1. Oikeanpuoleisessa maakasassa kasvaa melko runsaasti jättipalsamia.

Sähkölinja on melko kostealla maalla. Se on umpeen pensoittunut. Pääasiassa sitä hallitsevat kiiltopajut (*Salix phylicifolia*), hieskoivut (*Betula pubescens*) ja järviruoko (*Phragmites australis*). Huoltotien varressa on kohtalaisesti myös valkomesikkää. Huoltotien varressa kasvaa myös etelänruttojuurta.





*Kuva 2. Sähkölínjan aluskasvillisuuteen lukeutuvat paju, hieskoivu ja järviruoko. Huoltotien reunan edellisesäiset, kuivuneet kasvit ovat valkomesikkää. Taustalla metsänreunassa kasvava terijoensalava lienee tullut paikalle maansiirtojen mukana.*

### **Metsä- ja suotyypit**

Alueen kuivahkot kankaat ovat puolukkatyyppin nuoria männiköitä (kuva 3). Alueen tuoret kankaat ja kuusta kasvavat turvekankaat sijoittuvat sähkölínjan molemmin puolin. Eteläpuoliseen osaan on Paikkatietoikkunassa merkitty varttunut puusto, minkä perusteella sitä tarkasteltiin myös potentiaalisena liito-oravahabitaattina (kuva 3). Kainuuntien puoleinen tuore kangas on kosteampi ja sekapuustoinen. Saunakankaan pohjoispuoleinen suo on ojitettu rämemuuttuma, tällä hetkellä puusto on mäntyä ja varvikko suovarpuja (kuva 5). Etelään päin, kohden valtaojia, suo muuttuu korpisemmaksi.



*Kuva 3. Puolukkatyyppin kangasmetsä on alueen yleisin luontotyyppi.*





*Kuva 4. Sähkölinjan eteläpuolen tuoreeseen kangasmetsään, potentiaaliseen liito-oravahabitattiin, tehtiin papanatarkastelu 19.4.2020.*

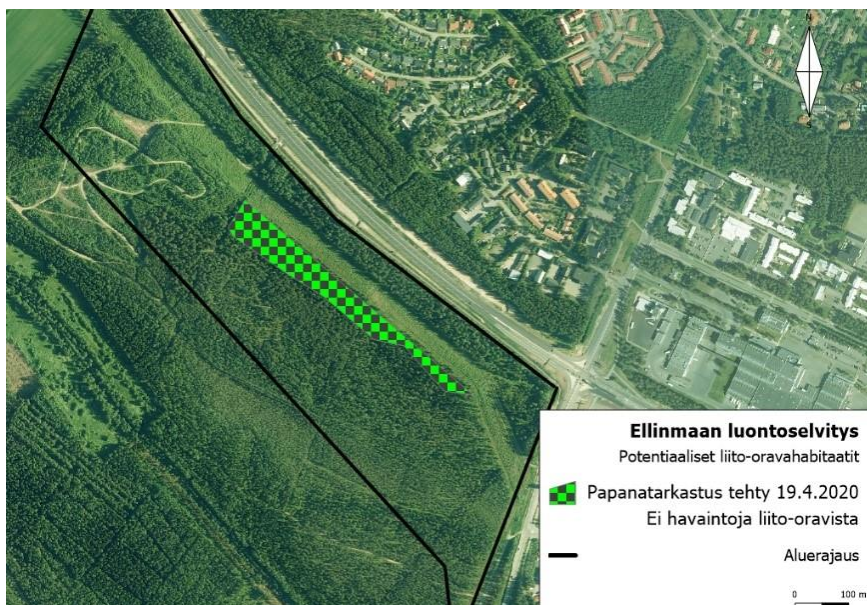


*Kuva 5. Varpurämettä sähkölinjan reunalta Oulunlahdentien suunnasta, aluskasvillisuudessa esiintyy suopursua, vaiveroa, juolukkaa, pallosaraa ja tupasvillaa.*



## 2.2 LIITO-ORAVAN POTENTIAALISET HABITAATIT

Kaupunginojanvarren luontoselvityksessä tarkistettiin maastossa mahdolliset liito-orava-habitaatit. Maastokäynnin, karttatarkastelun ja puuston iän perusteella valittiin yksi alue, jolle tehtiin papanatarkastus. Papanatarkastus tehtiin kartan 3 kuvaamalla alueella 19.4.2020. Papanoita ei löydetty suurten kuusten eikä varttuneiden haapojen tyviltä. Alueelta ei havaittu järeitä eikä kolollisia haapoja. Mitään muitakaan merkkejä liito-oravista ei havaittu. Sää ja ajankohta olivat tarkastukseen sopivat.



Kartta 3. Karttatarkastelun, maastokäynnin ja vanhemman puuston takia potentiaalisesti liito-oravahabitaatiksi arvioitu alue.

## 2.3 LEPAKOT JA VIITASAMMAKOT

Kaupunginojan varren lepakot tutkittiin Kaupunginojan luontoselvityksen yhteydessä suunnitelmalla kuuntelureittejä todennäköisiin tai mahdollisiin habitaatteihin. Ellinmaan alueella ei ole tiedossa lepakoille sopivia suojapaikkoja – rakennuksia, kolopuita tai kallionkoloja - eikä ruokailupaikkoja, esimerkiksi vesistöjen rantoja.

Alueella ei ole myöskään viitasammakoille (*Rana arvalis*) potentiaalisia habitaatteja.



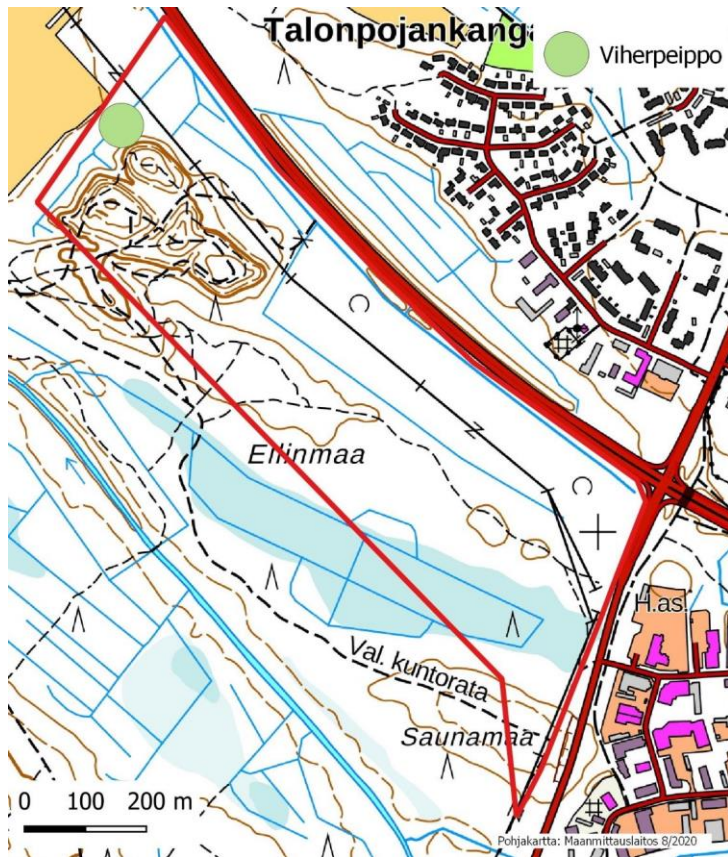
### 3 LINNUSTOSELVITYS

Linnustoselvityksen menetelmänä sovellettiin pesivän maalinnuston kartoituslaskentaa (Koskimies & Väisänen 1988). Ellinmaan alueella tehtiin kahden käyntikerran kartoituslaskenta. Ensimmäisessä laskennassa alue tutkittiin 20.5.2020 klo 3:24–4:55 ja toisessa laskennassa 30.5.2020 klo 3:08–4:36. Molemmat laskennat tehtiin tyynellä tai heikkotuulisella, poutaisella ja lämpimällä säällä. Kartoitus tehtiin siten, että mikään maaston kohta ei jäänyt 80 metriä kauemmas kuljetusta reitistä.

Kaikilla laskentakerroilla laskettiin ja merkittiin ylös kaikki havaitut linnut ja muut selkärangaiset eläimet. Tulosten raportoinnissa ei kuitenkaan ole huomioitu alueen yli lentäneitä lintuja eikä alueen ulkopuolella olleita lintuja. Käytetty kartoitus-aika ei mahdollistanut runsaimpien lajien (peippo, pajulintu, rastaat) reviirimäärien tarkkaa laskemista, koska samat yksilöt kuuluivat laskentareitille useaan kertaan ja mahdollista lintujen liikkumista ei pystynyt seuraamaan. Tuloksissa esitettävät reviiri- ja parimäärät perustuvat maastossa tehtyihin tulkintoihin mahdollisimman oikeasta havaitusta määrästä, jossa samoiksi arvioidut linnut on jätetty laskematta uudelleen.

#### 3.1 PESIMÄLINNUSTO

Tulostaulukossa esitetään laskenta-alueella paikallisena havaituista linnuista pesiviksi tulkitut lintuparit (reviirit). Lajien uhanalaisuustarkastelussa käytettiin uusinta uhanalaisuusluokitusta (Hyvärinen ym. 2019). Alueen linnusto on pääosin seudulle tavanomaista metsälajistoa. Pohjois-pään täyttömäellä sekä alueen läpi kulkevan sähkölinjan alueella pesii myös jonkin verran pensaikko- ja avomaalajistoa. Pesiviksi tulkittuja lintupareja laskettiin yhteensä 113 kappaletta (277 paria / km<sup>2</sup>) ja lintulajeja 29 kappaletta. Lajit ja parimäärät on esitetty taulukossa 1. Uhanalaisia lintuja havaittiin vain yksi. Erittäin uhanalainen viherpeippo lauloi laskenta-alueen luoteisnurkassa pellon reunan metsässä (kartta 4).



Kartta 4. Uhanalaisten lintujen esiintymispaikat. Selvitysalueen rajaus punaisella viivalla.

Muista selkärangkaisista havaittiin yksi metsäjänis.

Käytetyllä kahden käyntikerran kartoituslaskennalla ei löydetä kaikkia alueella pesiviä ja pesintää yrittäneitä lintupareja ja toisaalta joitakin lyhytaikaisesti vierailleita lintuyksilöitä saatettiin tulkita pesiviksi. Pääosa tärkeimpien lajien reviiereistä tuli kuitenkin todennäköisesti havaituiksi. Pesimälinnuston tarkan parimäärän selvittämiseksi tarvittaisiin 5-6 laskentakertaa pesimäkauden aikana.



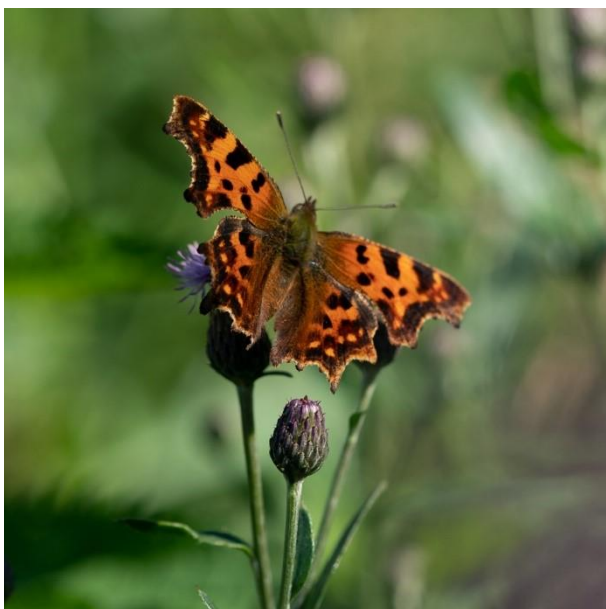
Taulukko 1. Ellinmaalla havaitut pesimälajit ja parimäärät. EN = erittäin uhanalainen, NT = silmäläpidettävä.

Laji	Pari- määrä
Taivaanvuohi (NT)	1
Lehtokurppa	1
Metsäviklo	1
Sepelkyyhky	1
Metsäkirvinen	2
Västäräkki (NT)	1
Rautiainen	3
Punarinta	4
Leppälintu	1
Mustarastas	3
Laulurastas	3
Punakylkirastas	5
Lehtokerttu	2
Hernekerttu	2
Tiltalti	2
Pajulintu	21
Hippiäinen	6
Harmaasieppo	8
Sinitiainen	5
Talitiainen	4
Kuusitiainen	1
Peippo	17
Viherpeippo (EN)	1
Tikli	2
Vihervarpunen	7
Urpainen	2
Punavarpunen (NT)	1
Punatulkku	2
Keltasirkku	4

## 4 SUOSITUKSET MAANKÄYTÖLLE

Selvitysalue on pääosin rakennettu alue, eikä alueella ole uhanalaisia kasvilajeja tai luontotyypppejä. Rakennetulta alueelta havaittiin useita vieraslajien kasvustoja. Kasvustojen leviämishaka on suuri, mutta esiintymät ovat toistaiseksi pienehköjä. Latuverkoston ympäristöä suositellaan hoidettavaksi kuivana niittynä ja mahdollisena perhospuutarhana. Alueelta havaittiin runsaasti perhosia ja niille sopivia mesikasveja.

Selvitysalueella ei esiinny sellaisia uhanalaisia lintulajeja, joita tulisi erityisesti huomioida alueen käytön suunnittelussa. Viherpeipon pesimäympäristöksi kelpaavat monenlaiset metsät ja puustoiset puistot.



*Kuva 6. Herukkaperhonen, kuva Leena Holmström.*

## 5 LÄHTEET

Koskimies P & Väisänen RA: 1988: Linnustonseurannan havainnointiohjeet. – Helsingin yliopiston eläinmuseo, Helsinki. 143 s.

Hyvärinen E, Juslén A, Kemppainen E, Uddström A, Liukko U-M: 2019: Suomen lintujen uhanalaisuus – Punainen kirja 2019. – Ympäristöministeriö & Suomen ympäristökeskus, Helsinki.

Oulun kaupunki, Kaupunginojan varren luonto- ja maisemaselvitys 2019, Plaana Oy, Natans Oy.

Paikkatietoikkuna, [www.paikkatietoikkuna.fi](http://www.paikkatietoikkuna.fi), Maanmittauslaitos 2020.