

KATUSUUNNITELMASELOSTUS

sivu 1(8)
28.1.2024

Kohteen nimi:	Kiviharjuntien ja Professorintien katujen ja ympäristön suunnittelu
Hanketunnus:	LYK 2023_0055
Selostuksen laati:	Destia Oy
	Jonne Kurkinen, projektipäällikkö / pvm: 5.1.2024
Selostuksen hyväksyi:	Oulun kaupunki, Yhdyskunta- ja ympäristöpalvelut
	Kari Kreuz, projekti-insinööri/ pvm: 5.1.2024

Suunnitelman kuvaus

Nykytilanne

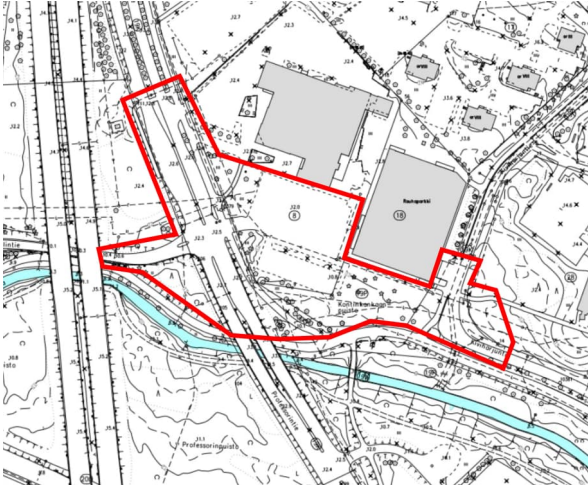
Suunnittelukohte sijaitsee Kontinkankaan (19) ja Kaukovainion (20) kaupunginosissa Kiviharjuntiellä, Kontinkankaantiellä, Professorintiellä ja Ouluhallintiellä. Alueen voimassa oleva asemakaava on vahvistettu 28.12.2018 (kaavatunnus 564-2263). Kohteeseen on käynnissä asemakaavan ja tonttijaon muutos (kaavatunnus 564-2526).

Suunnittelualue rajoittuu idässä nykyisen Kiviharjuntien asemakaavan mukaiseen katualueen rajaan. Uuden Kontinkankaanpuiston katualueen kohdalla suunnittelualue rajoittuu kadun pohjoispuolella asemakaavaehdotuksen 564-2526 mukaiseen katualueen rajaan, eteläpuolella Kontinkankaanpuiston eteläreunaan ja Maikkulan baanaan. Professorintiellä ja Ouluhallintiellä suunnittelualue rajoittuu niin ikään asemakaavaehdotuksen 564-2526 mukaisiin katualueen rajoihin.

Kiviharjuntiellä katualueen leveys vaihtelee välillä 13...25m, Kontinkankaantiellä välillä 30...32m ja Professorintiellä välillä 34...42m.

KATUSUUNNITELMASELOSTUS

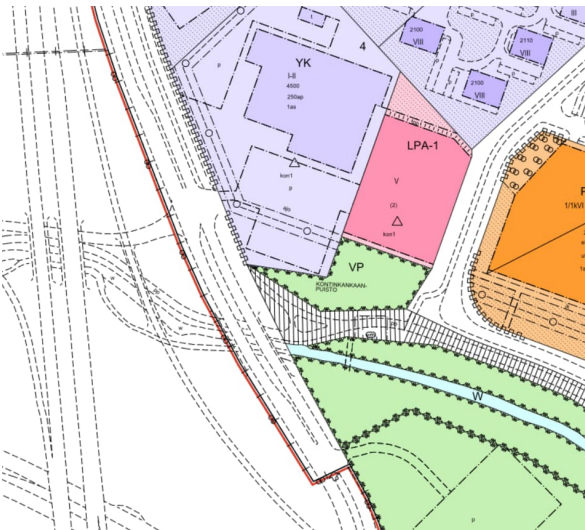
sivu 2(8)
28.1.2024



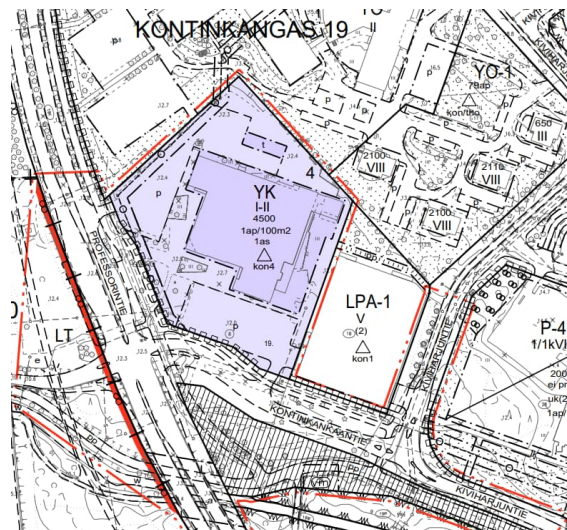
Kuva 1. Suunnittelualue-rajaus kantakartalla



Kuva 2. Suunnittelualue opaskartalla



Kuva 3. Suunnittelualueen voimassa oleva asemakaava (kaavatunnus 564-2263)



Kuva 4. Suunnittelualueen vireillä oleva asemakaava (kaavatunnus 564-2526)

KATUSUUNNITELMASELOSTUS

sivu 3(8)
28.1.2024

Professorintie

Professorintie on kaksisuuntainen nelikaistainen katu, ja se on joukkoliikenteen pääreittejä. Kadulla on nykyisin 50 km/h taajamanopeusrajoitus. Itäpuolella kulkee leveydeltään noin 4 m yhdistetty jalankulku- ja polkupyöräväylä. Kadun idänpuoleisen ajoradan (pohjoisen suuntaan) leveys on 7 m (kaksi ajokaistaa), minkä lisäksi Professorintieltä Ouluhallintielle kääntyville on leveydeltään 3 m vasemmalle kääntyvien kaista.

Lännenpuoleisen ajoradan (etelän suuntaan) leveys on 7 m (kaksi ajokaistaa), ja Professorintieltä Rauhanyhdistyksen P-alueelle on leveydeltään 3 m vasemmalle kääntyvien kaista. Kadulla on nykyisellään 50 km/h aluenopeusrajoitus ja Ouluhallintien liittymän pohjoispuolella linja-autopysäkit pohjoisen ja etelän suuntaan. Nykyinen katuvalaistus sijaitsee ajoratojen välissä keskisaarekkeissa. Reunakivinä on käytetty graniittireunakiviä, katuviheralueilla on nurmetusta sekä yksittäisiä puita (koivut, männyt ja lepät). Professorintie on osa suurten erikoiskuljetusten tavoitetieverkkoa (SEKV).

Ouluhallintie

Ouluhallintie on päällysteleveydeltään 6,0 m leveä kaksisuuntainen katu, ja Ouluhallin suunnasta Professorintielle kääntyville on erikseen vasemmalle ja oikealle kääntyvien kaistat (leveys 3,0 m). Nykyinen valaistus sijaitsee kadun eteläpuolella, voimassa on 30 km/h aluenopeusrajoitus. Professorintien suuntaan liittymän tuntumassa on opastusportaali. Suunnitelmaraja sijoittuu Ouluhallintien länsipäässä nykyiseen Vt4:n silta-aukkoon, jossa alikulkukorkeus on rajoitettu 3,4 metriin.



Kuva 4. Ouluhallintien nykytilanne ja suunnittelualueen raja

KATUSUUNNITELMASELOSTUS

sivu 4(8)
28.1.2024

Kiviharjuntie

Kiviharjuntie on päällystelevydeltaan 7,0 m kaksisuuntainen katu, ja sen kautta liikennöidään muun muassa Oulun yliopistolliselle sairaalalle. Kadulta on suunnittelualueella ajoyhteys myös OYS Rauhaparkkiin. Ajoyhteyden eteläpuolella on nykyisellään suojatie. Kadulla on nykyisellään voimassa 30 km/h aluenopeusrajoitus.



Kuva 5. Kiviharjuntien nykytilanne ja suunnittelualueen rajaus

Suunnitelman sisältö

Yleistä

Suunnitelman mukaan Professorintielle rakennetaan etelän suunnasta uuden Kontinkankaantien suuntaan kääntyville oikealle kääntyvien kaista, Ouluhallintien suuntaan kääntyville vasemmalle kääntyvien kaista säilyy ennallaan. Suoraan pohjoisen suuntaan ajaville on jatkossakin käytössä kaksi kaistaa.

Professorintietä pohjoisesta etelän suuntaan liikennöiville rakennetaan vasemmalle kääntyvien kaista uudelle Kontinkankaantielle, minkä lisäksi suoraan ajaville on jatkossakin käytössä nykytilannetta vastaavasti kaksi kaistaa. Kulkusuunnassa oikeanpuolimmaiselta kaistalta kääntyminen on mahdollista myös Ouluhallintielle nykytilannetta vastaavasti. Professorintien ajokaistat merkitään kaistaviivoin.

KATUSUUNNITELMASELOSTUS

sivu 5(8)
28.1.2024

Professorintien nykyisiä linja-autopysäkkejä parannetaan, molemmille pysäkeille asennetaan pysäkkikatokset. Pohjoisen suunnan linja-autopysäkki mitoitetaan yhdelle, etelän suunnan pysäkki kahdelle telilinja-autolle. Rauhanyhdistyksen pohjoisen pysäköintialue liittymän pohjoispuolella nykyisin sijaitseva suojatie ja jalankulkuyhteys pysäkille puretaan, jatkossa jalankulku etelän suunnan pysäkille tapahtuu Ouluhallintien liittymän pohjoispuolelta valo-ohjatun suojatien kautta. Professorintien suuntaisesti rakennetaan uusi kaksisuuntainen pyörätie, joka liittyy suunnittelualueen eteläpäässä nykyiseen baanaan (Maikkulan baana). Etelästä baana jatkuu Professorintien suuntaisena suunnittelualueen pohjoisrajalle, jossa se muuttuu nykytilannetta vastaavaksi yhdistetyksi jalankulku- ja polkupyörävylyksi. Suunnitellun pyörätien leveys on 4,0 metriä ja jalkakäytävän 2,5 metriä. Kaksisuuntainen pyörätie on suunniteltu baanujen suunnitteluohjeen mukaisesti ja siten varauduttu tulevaisuudessa rakennettavan Maikkulan baanin ja Hiukkabaanan välisen baanayhteyden toteuttamiseen.

Ouluhallintietä parannetaan rakentamalla Ouluhallin suunnasta ajaville ns. vapaa oikea- kaista, jossa väistämiselvöllisyys Professorintien suunnassa liikennöiviin nähden osoitetaan karkikolmiolla. Uuden kaistan lisäksi Ouluhallintietä parannetaan uudella päällysteellä, kuivatuksella ja nurmetuksin.

Nykyistä Kiviharjuntietä parannetaan uuden Kontinkankaantien liittymäalueella rakentamalla kadulle uusi keskisaareke sekä suojatiesaareke. Ajouradan reunoihin rakennetaan raskaalle liikenteelle tarkoitettut yliajettavat kiveykset graniittisista reuna- ja noppakivistä. Katu uudelleenpäällystetään koko suunnittelualueen matkalta.

Kiviharjuntien ja Professorintien välille rakennetaan uusi Kontinkankaantien katuyhteys. Kadun pohjoispuolelle samansuuntaisesti rakennetaan lisäksi uusi, leveydeltään 3,0 m jalankulkuväylä.

Kontinkankaantie on osaksi reunakivellinen (graniittireunakivet), ja näillä osuuksilla sen päällysteleveys on 7,0 m. Osuuksilla, joilla reunakiviä ei ole, on päällysteleveys 7,5 m ja kaistat merkitään maaliviivoin (kaistan leveys 3,5 m). Ajourata ja jalankulkuväylä erotellaan toisistaan leveydeltään 1,5–6,5 m erotusalueella, jossa materiaalina on alueen leveydestä riippuen nurmi tai betonikiveys.

Kontinkankaantien itäpäähän rakennetaan Kiviharjuntien liittymäalueen tuntumaan suojatie saarekkeineen. Kadulta rakennetaan lisäksi uusi ajoneuvoliittymä Rauhanyhdistyksen pysäköintialueelle, saman liittymän kautta ohjataan jatkossa myös OYS Rauhaparkin pysäköintiliikennettä.

Peruskorjauksen yhteydessä katualueella saneerataan myös vesihuolto-, kaukolämpö-, sähkö- ja tietoliikenneverkkoja.

KATUSUUNNITELMASELOSTUS

sivu 6(8)
28.1.2024

Kadun liikennejärjestelyperiaatteet

Professorintie-Ouluhallintie-Kontinkankaantie- liittymästä tulee liikennevalo-ohjattu. Liittymässä on kaksi suojatietä, joista Professorintien ylittävä johtaa vain linja-autopysäkillä ja siinä käyttäjien tunnistus hoidetaan painonapeilla. Kiviharjuntien jatkeen ylittää kävelyn ja pyöräilyn pääverkkoon kuuluva kaksisuuntainen pyörätie ja jalkakäytävä, jolle toteutetaan yleisesti Oulun seudulla käytössä olevat käyttäjien ohjaus- ja tunnistusperiaatteet.

Valo-ohjatun liittymän toiminnallisuus varmistetaan liittämällä liittymä Oulun seudun liikennevalojen kaukokäyttö- ja valvontajärjestelmään (RMS) sekä liikennevalojen liikennetekniseen seurantajärjestelmään (TPM), joilla voidaan reaaliajassa reagoida teknisiin tai liikenneteknisiin muutostarpeisiin.

Liittymään asennetaan uudet opastusportaalit opasteineen. Portaalien sijainti opastesisältöineen on esitetty liikenteenohjauskartalla. Professorintien ja Ouluhallintien portaaleissa varaudutaan Rauhaparkin sähköisen paikkamääräntönn toteuttamiseen.

Kuivatus- ja hulevesien johtaminen

Katukuivatus toteutetaan pintakallistuksin, hulevesikaivoin ja -viemärein. Katujen rakennekerrokset kuivatetaan salaojin.

Professorintien itäpuolelle, Kontinkankaantien eteläpuolelle Kontinkankaanpuistoon rakennetaan hulevesien laadulliseen ja määrälliseen käsittelyyn tarkoitettu painanne, johon ympäröivät alueen hulevedet kerääntyvät pintavaluntana tai hulevesiviemäreitä pitkin. Maastopainanteesta vedet suodattuvat ennen Kaupunginojaan päätymistä.

Kadun korkeusasema- ja päällystemateriaali

Professorintien korkeusasema säilyy ennallaan, kadun rinnalle rakennettavan kaksisuuntaisen pyörätien ja jalkakäytävän korkeusasema on niin ikään nykyisen jalankulku- ja polkupyöräväylän kaltainen. Kontinkankaanpuiston ja Professorintien välissä, Kontinkankaantien eteläpuolella väylän korkeusasema nousee n. 0,5m nykytilanteesta suunnitelmassa noudatettavan baanojen suunnitteluohjeen pituuskaltevuusvaatimusten vuoksi.

Myös Ouluhallintiellä ja Kiviharjuntiellä katujen korkeusasemat vastaavat nykytilannetta.

Uusi Kontinkankaantien katuyhteys rakennetaan nykyistä maanpinnan tasoa mukailleen ja asfalttipäällysteisenä.

KATUSUUNNITELMASELOSTUS

sivu 7(8)
28.1.2024

Professorintien, Ouluhallintien ja Kiviharjuntien sekä niihin liittyvien jalankulku- ja polkupyöräväylien päällysteet uusitaan asfalttipäällystein. Katujen reunakivet toteutetaan graniitista, aluekiveyksissä hyödynnetään betoni- tai graniittikiviä.

Suojateiden kohdalla reunakiven näkyvä korkeus on 0 cm, tonttiliittymien kohdalla (OYS Rauhaparkin itäinen sisäänajo) 3 cm, ja ajoradoilla normaalisti 12-16cm.

Istutukset ja pysyväisluonteiset rakennelmat ja laitteet

Poistettava ja säilytettävä puusto on esitetty katusuunnitelmakartalla.

Suunnittelualueelta poistetaan väylien rakennekerrosten sekä vesihuollon rakentamisen vuoksi mäntyjä (Professorintien pyörätie ja Kontinkankaantie), leppiä (Professorintien pyörätie), koivuja (Professorintie pyöräteineen sekä Kontinkankaantie) ja kuusia (Ouluhallintie).

Korvausistutuksina uusia katupuita istutetaan Kontinkankaantien ja jalankulkuväylän välialueelle (6 kpl), sekä Professorintien linja-autopysäkkien ympäristöön (8 kpl). Myös Kontinkankaanpuistoon istutetaan puistopuita ja puuryhmiä.

Nykyisen Maikkulan baanan ja Kiviharjuntien yhdistetyn jalankulku- ja polkupyöräväylän liittymään asennetaan katuoska-astia Kontinkankaantien eteläpuolelle.

Professorintien linja-autopysäkit varustetaan katoksin ja tarvittavin pysäkkivarustein.

Katualueella tulee säilymään tietoliikenne- ja sähköverkon maanpäällisiä rakennelmia ja laitteita kuten jakamokaappeja. Jakamoiden sijainnit tarkentuvat jatkosuunnittelussa. Säilyvien rakenteiden lisäksi katualueelle asennetaan liikennevalo-ohjaukseen liittyviä laitteita.

Professorintielle asennetaan Kontinkankaantielle johtavan kaistan reunaan teräpalkkikaide, Kiviharjuntien ja Kontinkankaantien liittymän tuntumaan kaksoisputkikaide.

Kontinkankaantien jalkakäytävän pohjoispuolelle asennetaan 1,2 metriä korkea kolmilanka-aita tontin 19 kohdalle.

KATUSUUNNITELMASELOSTUS

sivu 8(8)
28.1.2024

Valaistus

Uusi katuvalaistus toteutetaan LED-valaisimin. Kohteen valaistusluokat ovat seuraavat:

- Professorintie M3b
- Ouluhallintie M4
- Kontinkankaantie M4
- Kiviharjuntie M4
- jalankulku- ja polkuörävyvät P4

Professorintiellä uusi valaistus sijoittuu keskisaarekkeisiin, minkä lisäksi pyörätie ja jalkakäytävä valaistaan erillisin, väylän itäpuolelle sijoitettavin valaisinpylväin. Valaisinpylväiden sijoittamisessa huomioidaan suurten erikoiskuljetusten tavoitetieverkon (SEKV) vaatimukset.

Ouluhallintiellä uusia valaisinpylväitä sijoitetaan niin kadun etelä- että pohjoispuolelle, sekä uuteen opastinportaaliin.

Kiviharjuntiellä nykyisiä valaisinpylväitä siirretään, ja ne sijoittuvat jatkossakin kadun etelä- ja länsipuolelle.

Uudella Kontinkankaantiellä katu ja jalkakäytävä valaistaan näiden väliin viheralueelle sijoitettavin valaisinpylväin. Professorintien liittymän tuntumassa, kaksisuuntaisen pyörätien ja jalkakäytävän risteyskohdassa valaisinpylväät sijoittuvat kadun ajoradan molemmin puolin.

Esteettömyys

Suunnittelukohteen esteettömyystarkastelu perustuu kaupungin katusuunnittelu- ja kaupunkitilaohjeisiin. Materiaalivalinnoissa huomioidaan näkövammaisten liikkuminen alueella, eikä esimerkiksi suojatieylityksissä ei ole tasoeroja.

Kunnossapito

Kohteen kunnossapitovastuut ovat tavanomaiset kunnossa- ja puhtaanapitolain mukaiset.

Kontinkankaantien uusi katuyhteys sekä siihen liittyvät jalankulku- ja pyöräilyväylät, puistoalueet sekä hulevesijärjestelmät tulevat Oulun kaupungin kunnossapidettäväksi.

Aikataulu

Kohteen rakentaminen on tarkoitus toteuttaa vuoden 2024 aikana.