

OULUN VÄLIKYLÄN YRITYSPUISTON LUONTO- JA MAISEMASELVITYS



30.11.2022

SISÄLLYSLUETTELO

JOHDANTO	1
YLEISKUVAUS	2
ARVIOINTIMENETELMÄT	3
HULEVEDET JA KASVILLISUUS	3
ELÄIMISTÖ	8
MAHDOLLISET LIITO-ORAVA- JA VIITASAMMAKKOHABITAATIT	8
LINNUSTO	8
LEPAKOT	10
MUU ELÄIMISTÖ	10
SUOSITUKSET	11
MAISEMA	12
MAISEMAN VIIMEAIKAINEN KEHITTYMINEN	12
MAISEMARAKENNE JA MAISEMAKUVA	14
MAASTONMUODOT	16
VIHERALUEET	16
TAAJAMA	18
LIIKENNEALUEIDEN MAISEMA	18
YHTEENVETO JA SUOSITUKSET	21
LUONTO	21
MAISEMA	21

JOHDANTO

Maisemaselvitys on tehty Oulun kaupungin Välikylän yrityspuiston asemakaavoituksen taustaselvitykseksi. Selvityksen on laatinut Maisema-arkkitehtitoimisto Väyrysestä Marko Väyrynen, Natans Oy:stä Lassi Kalleinen ja Kosteikkomaailmasta Juha Siekkinen. Lähtötiedot pohjautuvat Maanmittauslaitoksen, Kansalliskirjaston ja Oulun kaupungin aineistoon.

YLEISKUVAUS

Selvitysalue sijaitsee noin 9 kilometriä Oulun keskustasta koilliseen, Kuusamontien varrella, Välikylän kaupunginosassa. Selvitysalue rajoittuu pohjoisessa Välikylän nykyiseen yrityspuistoon, kaakossa Kuusamontiehen ja etelässä maa- ja metsätalousvaltaiseen kaavoittamattomaan alueeseen. Aluetta on hoidettu metsätalousalueena, joka on suurimmaksi osaksi avohakattu. Keskellä selvitysaluetta on voimakkaasti viherrakennettu puistomainen vyöhyke. Alueella ei sijaitse inventoituja maisemallisesti tai kulttuurihistoriallisesti arvokkaita kohteita (kuva 1).



Kuva 1. Selvitysalueen sijainti ilmakuvassa. Selvitysalueen raja on osoitettu punaisella värillä. Vuoden 2022 täydennykset on osoitettu sinisellä värillä ja osa-alueet numeroilla.



Kuva 2. Selvitysalueen sijainti opaskartassa.

ARVIOINTIMENETELMÄT

Selvitysalueen luonnontilaisia luontotyyppisiä on mahdotonta määrittää voimakkaiden maanmuokkausten, metsätaloudellisten ja vesitaloudellisten toimenpiteiden jälkeen. Yleiskäsityksen saa maaperätiedoista ja maastokartan korkeuskäyristä. Ilmakuvien käyttö on hankalaa, koska niiltä erottuvat lähinnä taimikkojen tiheys; käytössä olevilta ilmakuvilta puuttuvat uusimmat maarakennustyöt. Ohessa rajaus ilmakuvalta, opaskartalla ja suhteessa hulevesirakennelmiin (kuvat 1, 2). Luontoselvityksen valokuvat on otettu maastokäynniltä 3.8.2020. Selvitysalueen kaksi pientä laajennusta tarkistettiin maastossa 25.8. 2022 ja vielä 10.9.2022. Ne eivät vaikuttaneet luontotyyppien kuvaukseen, mutta luontotyyppien rajaukset muuttuivat hiukan. Luontotyyppien arviointia -kartta uusittiin 14.9.2022.

Selvitysalueen linnusto on kartoitettu osa-alueella 1 24.5.2020 ja 4.6.2020 ja osa-alueella 2 23.5.2022 ja 1.6.2022. Lisäksi osa-alueen 3 linnustoa on arvioitu 23.9.2022 tehdyn maastokäynnin perusteella. Osa-alueelle 3 tuli selvitystarve vasta loppukesällä 2022, joten sen laskentaa ei ollut mahdollista tehdä keväällä osa-alueen 2 laskentojen yhteydessä. Vuoden 2020 laskentojen yhteydessä käveltiin osa-alueen 3 läpi ja ne havainnot on huomioitu tässä selvityksessä.

Maisemaselvitys laadittiin olemassa olevien selvitysten, maanmittauslaitoksen ja kaupungin lähtötietoihin ja karttamateriaaliin pohjautuen. Lisäksi tehtiin kolme maastokäyntiä 13.05.2020, 22.09.2020, 16.10.2020 ja 06.09.2022 joiden yhteydessä otettiin maisemaosion valokuvat.

HULEVEDET JA KASVILLISUUS

Yrityspuiston alue on Kalimenjoen valuma-alueella. Alue on ollut tarkastelun kohteena KaliVesi-hankkeen loppuraportissa, missä se on osa Kalimenjoen osavaluma-alueita numero 25 (Vesalanmäki, loppuraportti s. 61). Vain eteläosan korpimetsä ympäristöineen on osavaluma-alueella 29. Yrityspuiston alueen vedet laskevat Kalimenjokeen Vesalanmäen pohjoispuolella.

Kalimenjoen valuma-alueella on ongelmia veden laadussa. Siihen vaikuttanee maaperän mustaliuske ja toisaalta liukoisen ja sakkautuvan raudan käyttäytyminen. Ongelmat ilmenevät veden värjäytymisenä ja kalattomuutena. Veden värjäytyminen näkyy tämänkin raportin kuvissa. Ongelmat ovat seurausta maankäytöstä. Raportin suositukset osavaluma-alueelle ovat seuraavat:

”Alueella on tehty seuraavia vedenlaatuun vaikuttavia huomioita: Paikallinen maankäyttö ja kuivatustoimenpiteet vaikuttavat pääuoman ja etenkin pienten sivupurojen vedenlaatuun.

Suositteltavat toimenpiteet:

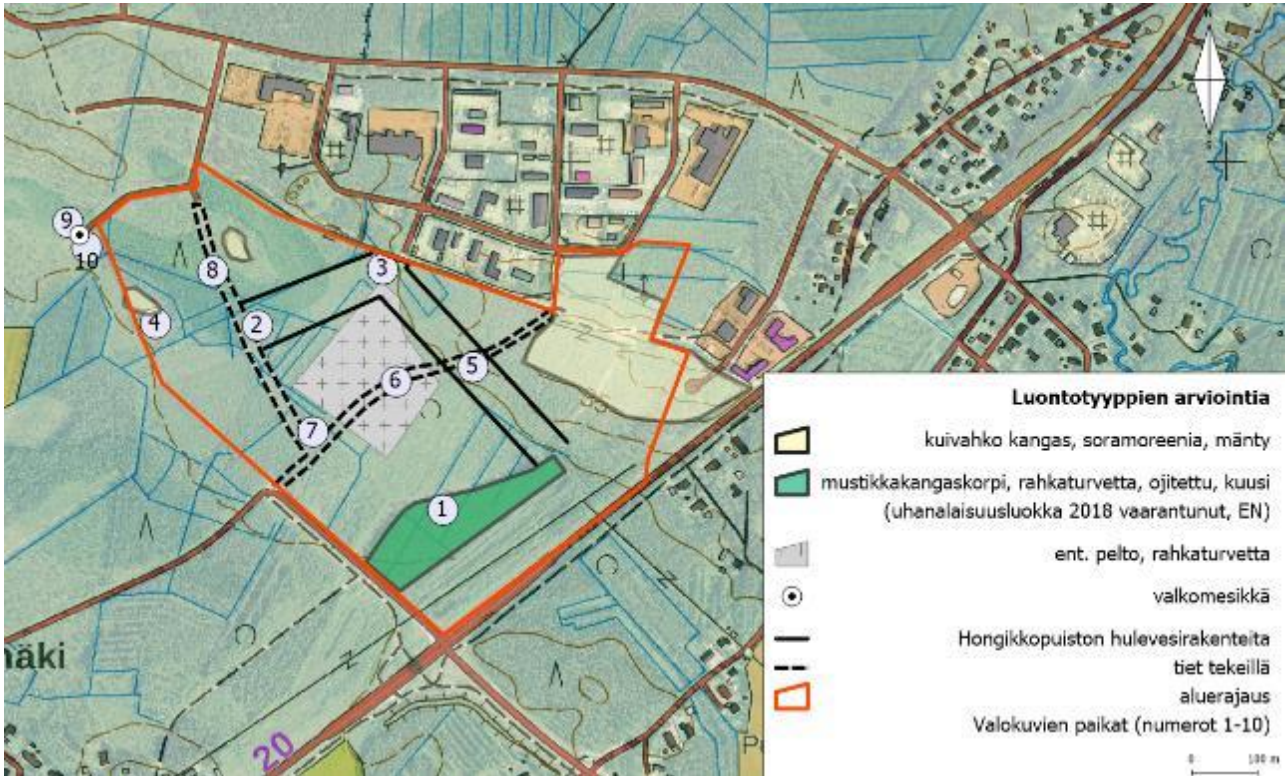
- Vesiensuojelutoimenpiteiden huomioiminen kaikissa kuivatustoimenpiteissä. Huomiota kiinnitettävä etenkin teiden, asutuksen sekä maatalousalueiden kuivatusojien kuivatusvesien vesistöön johtamisessa. Kuivatusvesien ja muiden hulevesien suora pääsy vesistöihin mukaan lukien Kalimenjoen pääuoma ja sivupurot on estettävä.

- Suositeltavaa käyttää ojakkoksia ja välttää turhia kuivatustoimenpiteitä

- Maatalousalueilla suositellaan minimoimaan maanmuokkaukset ja pitämään kasvillisuuspeitettä pelloilla ympärivuoden.”

Alueen maaperässä on muutamia moreenikumpuja (hiekkamoreenia) ja niiden liepeillä karkeaa hietaa. Soistumien pintamaa on rahkaturvetta, jonka alla pohjamaana on karkeaa hietaa. (Paikkatietoiikkuna 2.8.2020). Moreenikummuilla pääpuulajina on mänty ja metsätyypinä kuivahko kangas. Itäpään Säikänmäellä männikkö on taimikkona, toisaalla harvana ikään kuin siemenpuina. Luontotyyppien arviointia -kartalle on merkitty luontotyyppinä vain mainittujen moreenikumpareiden todennäköinen luontotyyppi, kuivahko kangas, ja ojitukselle syntynyt eteläosan korpi. Ojittamatonta suota saa silmiinsä aivan suunnittelualueen rajalta, Timpurintien päästä (kuva 9).

Suot on ojitettu suureksi osaksi jo kauan sitten. Alueen keskiosassa on ollut pelto vuoden 1957 peruskartassa. Alueen eteläosan nykyinen korpi on 1957 kartassa ollut suona nimellä Kaupinaro. Sille ilmestyy nykyinen ojitus 1965 kartassa (kuva 7).



Kuva 3 Luontotyyppejä ja maanrakennustoimia. Alueella on keskeneräiset kadut ja kuivatusrakennelmia. Numerot viittaavat valokuviin.

Alueen ainoa puustoinen suo lähentelee mustikkakangaskorpea, mutta alkuperäinen luontotyyppi ei ole tiedossa. Korvessa on mustikkaa ja puolukkaa, mutta pinta-alasta yli puolet on rahkasammalilla ja muilla suokasveilla. Tyypillisin rahkasammal on korpirahkasammal (*Sphagnum girgensohnii*). Korpi on osin luonnontilaisen kaltainen. Vuoden 2018 uhanalaisluokituksessa kangaskorvet on määritetty erittäin uhanalaiseksi (EN, Etelä-Suomi).

Laji.fi -tietokannasta tarkistettiin lajisto ja mahdolliset uhanalaiset. Uhanalaisia lajeja suunnittelualueelta ei ole tiedossa. Vieraslajejakaan ei ole havaittu. Juuri selvitysrjalta, Timpurintien päästä, havaittiin valkomesikkä (*Melilotus albus*). Valkomesikkä on laji, joka on joitakin vuosia sitten levinnyt suurin joukoin maansiirtojen mukana läjitysalueilta valtateiden pientareille, mistä sitä on sittemmin kunnostustöissä poistettu.



Kuva 3.1 Mustikkakangaskorpea. Luonnontilaisen kaltaista, mutta vanha ojitus. Tutkittiin myös potentiaalisena liito-oravahabitaattina. Kuusivaltainen. Valokuvat 3.8.2020.



Kuva 3.2 Hongikkopuisto. Kuivatusjärjestelmän rakennusvaihe. Reunalla korpikastikkaa ja istutusnurmikkoa. Kalimenjoen valuma-alueen rautaongelma nähtävissä. Kuva 3 vastakkaiseen suuntaan.



Kuva 3.3 Hongikkopuisto vastakkaiseen suuntaan kuin kuvassa 2 (lännen puolelle). Horisontin metsät suunnittelualan ulkopuolella.



Kuva 3.4 Hiekkamoreenikummun jättöpuut ja paikalle kasvanutta pensaikkoa.



Kuva 3.5 Näkymä Yritysrinteeltä Hongikkopuiston suuntaan.



Kuva 3.6 Koivupensaikkoo turvemaalla. Yritysrinteeltä etelään. Hieskoivu on yksi kosteiden turvepaikkojen pioneeripuista.



Kuva 3.7 Nuorta metsää kivennäismaalla, näkymä Yrityskaarteelta itäänpäin.



Kuva 3.8 Pajukkoa turvepohjalla. Yrityskaartelta länteen.



Kuva 3.9 Luonnontilaisen kaltaista rämettä Timpurintien päästä.



Kuva 3.10 Valkomesikkää Timpurintien päässä. Vakiintunut Toppilan painolastimaiden tulokas. Hernekasveihin kuuluva pioneerilaji. Lumenkaatopaikka.

MAAPERÄ

Maaperäkartan mukaan suunnittelualueen koillisosassa on laajempi hiekkamoreenialue ja länsiosissa useita pienempiä hiekkamoreenisaarekkeita. Näiden välissä olevan alemmat laaksomuodostelmat ovat yleensä karkeata hiekkaa. Suunnittelualueen keskellä kulkee rengasmaisen vyöhykkeen, jossa pintamaalajina on rahkaturve ja pohjamaalajina karkea hieta.



Kuva 4. Maaperäkartta.

ELÄIMISTÖ

MAHDOLLISET LIITO-ORAVA- JA VIITASAMMAKKOHABITAATIT

Alueelta ei havaittu Luontodirektiivin liitteessä IV (a) mainittuja tiukkaa suojelua edellyttäviä lajeja, mutta alueen ainoa metsä tutkittiin potentiaalisena liito-oravahabitaattina. Paikkatietoikkunan tietokannan mukaan puusto on keskimäärin 65-75 -vuotiasta. Habitaatiksi soveltuvaa metsää on yli 3 ha. Puusto on tiheää ja kuusivaltaista, erirakenteistakin. Kuusten joukossa on jonkun verran hieskoivua, harmaaleppää ja pajuja. Kolopuuksi riittävän kookasta haapaa oli vain yksittäisiä. Metsä on edellä kuvattu mustikkakangaskorveksi, rahkasammalia on runsaasti. Metsässä on riittävästi suojaavia kuusia, mutta ravinnoksi niukasti lehtipuita etenkin, kun haapaa on vähän. Tämän takia aluetta ei pidetä todennäköisenä liito-oravan habitaattina.

Alueen ojjot on käsitelty voimallisesti hulevesikanaviksi, jotka eivät ainakaan toistaiseksi ole omiaan viitasammakoille, vaikka laji hyväksyy mm. kutupaikoiksi myös monenlaisia kaivantoja. Edellä kuvatun korven ympäristössä on vanhoja kosteita niittyjä, jotka voisivat olla osa viitasammakon elinpiiriä. Alueella ei kuitenkaan havaittu sopivia lisääntymisympäristöjä, minkä takia aluetta ei pidetä todennäköisenä viitasammakkohabitaattina.

LINNUSTO

Osa-alueiden 1, 2 ja 3 lintulaskentojen tulokset on yhdistetty taulukkoon 1. Kolmella osa-alueella havaittiin 24 lintulajia ja 64 lintuparia (187 paria/km²). Näistä lajeista kuudella lajilla on suojeluluokitus ja niiden havaintopaikat ovat kuvassa 2.

Selvitysalueen merkittävin elinympäristö linnuston kannalta on osa-alueen 1 eteläreunan 2,5 ha:n laajuinen kuusivaltainen metsävyöhyke Kuusamontien pohjoispuolella (kuva 5, vihreä katkoviiva). Siellä havaittiin 14 lajia eli yli puolet koko alueen lajeista sekä 25 paria eli lähes puolet koko selvitysalueen parimäärästä. Merkittävimmät tämän metsän lajit ovat hömötiainen (EN) ja pyy (EU dir, VU). Pyy havaittiin metsän itäpäästä 50 m pohjoiseen tiheässä taimikossa, mutta on lähes varma, että lajin elinympäristöön kuuluu myös tämä metsä. Pyy hyötyy myös metsävyöhykkeen ja Kuusamontien välissä olevasta jo pitkään käytöstä poisolleesta pellostä. Siellä kasvaa runsaasti lehtipuustoa tiheikköinä, joita pyy voi käyttää mm. talvikauden ruokailuympäristönä.

Metsävyöhykkeellä havaittiin kolopesijöistä hömötiaisen lisäksi mm. sinitiaainen ja talitiaainen. Linnuston kannalta ekologinen käytävä on merkittävä koska siellä esiintyy rinnankorkeusläpimitaltaan 25 cm haapaa ja jonkin verran 20–25 cm koivua. Ne lisäävät puuston monimuotoisuutta ja voivat tarjota isokokoista pysty- ja maalahopuuta, vaikka esimerkiksi haapoja onkin vain vähän. Tällä hetkellä metsässä on lähinnä vain pienikokoista lahopuuta, joista tiaiset ovat ilmeisesti löytäneet sopivia pesimäpaikkoja. On mahdollista, että siellä on myös käpytikan tekemiä pesimäkoloja isokokoisemmissa, vielä kasvavissa lehtipuissa, joista hyötyvät monet muutkin kolopesijät. Jos isot lehtipuut saavat kasvaa eikä niitä hakata, tulevaisuudessa lehtilahopuuta tulee olemaan monipuolisesti. Puustoa ei ole hakattu melko pitkään aikaan, jolloin se yhdessä monijaksoisuuden sekä tiheikköjen ja avointen kohtien vaihteluna lisäävät metsän rakennepiirteiden vaihtelua.

Metsävyöhyke on myös ekologinen havumetsäkäytävä tyypillisille metsälajeille. Se kytkeytyy lähes yhtenäisesti Kuusamontien pohjoispuolella lännessä olevaan metsäalueeseen ja idässä Kuusamontien pohjoispuolen metsäkaistaleisiin. Kuusamontien eteläpuolella on myös kohtalaisen laaja metsäalue. Välissä olevat maantiet eivät muodosta kovin haitallisia esteitä käytävämuodostelmassa.

Selvitysalue on muutoin linnuston kannalta tavanomaista. Harakka (NT), viherpeippo (EN) ja

pajusirkku (VU) havaittiin kaikki samalla pienellä alueella Parsiaismaantien itäpuolella nuorehkössä metsässä, jossa on lajeille sopivia tiheikköjä ja pienten avointen paikkojen vaihtelua. Näiden lajien elinympäristöt muuttuvat vähitellen puuston luontaisen sukkession mukaisesti. Pajusirkku saattaa asettua pohjoispuolelle rakennetun hulevesikosteikon alueelle, jos sinne muodostuu lehtipensaikkojen muodostamaa reunaa ja kosteikolle tulisi pysyvämpää vesialuetta kuin vain nykyinen läpivirtaava oja, joka voi tulla laajemmalle alueelle sateiden aikana. Kahden västäräkin (NT) reviirit sijaitsevat hulevesikosteikon ja sen lähialueelle rakennettujen maakumpareiden luona.

Osa-alueella 2 tavattiin yleiset pajulintu, peippo, keltasirkku ja hernekerttu. Tiheät sekapuustoiset taimikot ovat hernekertulle sopivaa ympäristöä. Siellä havaittiin myös sinitiainen ja talitiainen, mutta tällä osa-alueella ei liene niille sopivia kolopuita, sillä lahoppua ei ole lainkaan ja kolopuita ei havaittu. Lähitulevaisuudessa kolopuita on tulossa vain hyvin vähän, sillä isoja lehtipuita ei juuri ole.

Osa-alueella 3 havaittiin v. 2020 laskennoissa punatulkku ja alue on sille sopivaa pesimäaluetta, sillä siellä on tiheitä nuorehkoja kuusia puoliavoimella alueella. Muuten tällä alueella ei ole metsälinnustolle sopivaa ympäristöä kuin 1 400 m²:n kosteikon laskuojan eteläpuolella Yrityskaarten vieressä länsipuolella. Siellä on läpimitaltaan 10–25 cm koivua ja seassa läpimitaltaan alle 20 cm kuusta melko tiheässä. Lahoppuustossa on 10–20 cm koivulahoa pysty- ja maapuuna muutama runko. Muu alueen osa nuoren puuston ja avointen pienaukioiden vaihtelua.

Laji	Suojeluluokitus			Parimäärä yhteensä
	EU dir	KV	UHEX	
Pyy	●		VU	1
Metsäkirvinen				1
Västäräkki			NT	2
Rautiainen				3
Punarinta				2
Punakylkirastas				3
Mustarastas				1
Räkättirastas				1
Hernekerttu				4
Lehtokerttu				1
Pajulintu				19
Hippiäinen				2
Kirjosieppo				1
Hömötiainen			EN	1
Sinitiainen				3
Talitiainen				3
Harakka			NT	1
Pikkuvarpunen				1
Peippo				5
Viherpeippo			EN	1
Vihervarpunen				1
Punatulkku				1
Keltasirkku				5
Pajusirkku			VU	1
Yhteensä				64 paria
				24 lajia

EU dir = Euroopan Unionin lintudirektiivin liitteen I laji

KV = Suomen kansainvälinen vastuulaji

UHEX = Uhanalaiset lajit, Suomen punaisen kirjan 2019 lintulajit:

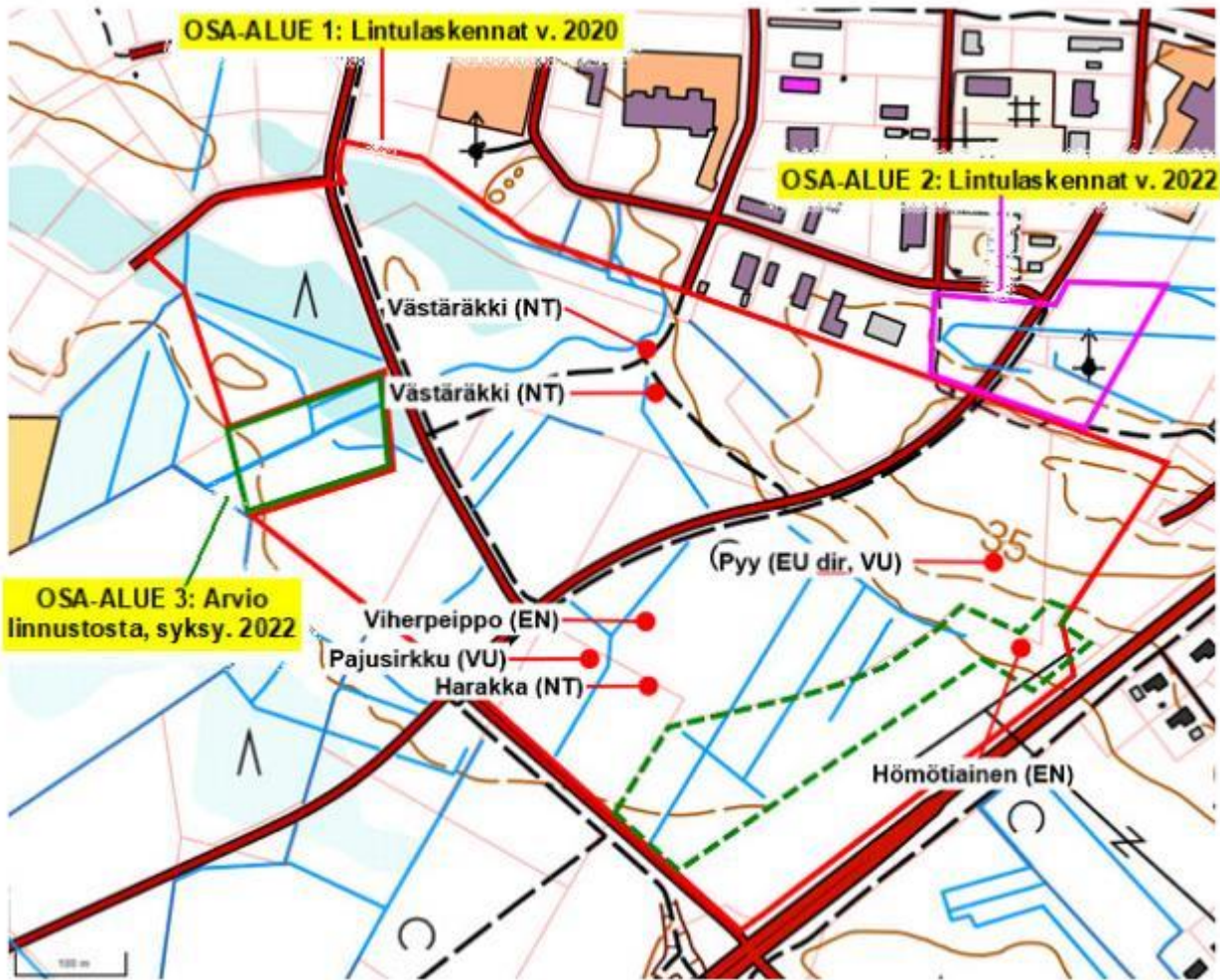
EN = uhanalainen laji, luokka erittäin uhanalainen

VU = uhanalainen laji, luokka vaarantunut

NT = uhanalainen laji, luokka

silmälläpidettävä.

Taulukko 1. Välikylän selvitysalueen linnusto vuonna 2020 ja v. 2022.



Kuva 5. Selvitysalueen suojeluluokitusten mukaisten lintulajien havainnot v. 2020 ja v. 2022, linnuston kannalta arvokas metsäympäristö (vihreä katkoviiva) sekä osa-aluejako.

LEPAKOT

Oulun korkeudella esiintyy lähinnä vain pohjanlepakko ja todennäköisesti myös vesisiippa. Pohjanlepakolle sopivia talvehtimispaikkoja ei ole todennäköisesti selvitysalueella. Joissain tapauksissa lepakko voi pystyä horrostamaan isossa puussa olevassa luonnonkolossa tai tikan tekemässä kolossa. Sen sijaan kesäajan päivehtimispaikkoja voi esiintyä eteläosan metsävyöhykkeellä, jossa voi olla jokin sopiva luonnonkoloja tai käpytikan tekemä kolo. Selvitysalueella ja sen lähiympäristössä on monenlaisia pohjanlepakolle sopivia saalistusalueita.

MUU ELÄIMISTÖ

Alueella elää papanahavaintojen perusteella jäniksiä ja hirviä. Ne hyötyvät taimikoiden ja nuorten metsien runsaasta lehtipuustosta ja mäntytaimikoista. Eteläosan havumetsä voi olla niille muu suojaisa elinympäristö. Oravan vanhoja pesiä ja käpysyönnöksiä oli varttuneissa metsissä.

SUOSITUKSET

Osa-alueen 1 pohjoisosassa oleva hulevesikosteikko voisi olla avovesipintainen, jolloin siihen voisi padota vettä useita kymmeniä senttejä. Nykyisin sen läpi virtaa loivasti kaarteleva alle 1 metrin levyinen oja. Vesi virtaa länteen Yrityskaartein ali. Siellä maanpinnan tasossa on kaksi rumpuputkea, jotka estävät vedenpinnan nousun. Olisi hyvä nostaa rumpuputkien alareunaa kulmaputkella tai rakentamalla kiviverhoillut pohjakynnykset niiden edustalle. Tällöin vettä olisi muuallakin kuin uomassa ja sen monimuotoisuusarvo luonnolle paranisi huomattavasti. Se olisi myös vesiensuojelulle eduksi, kun vettä varastoituisi kaivetulle alueelle etenkin tulvien ja rankkasateiden aikana. Vesi poistuu kosteikolta Yrityskaartein länsipuolelle, jossa on suoraviivainen ja kokonaan kivetty laskuoja. Myös sen vesiensuojeluominaisuuksia pystyisi parantamaan rakentamalla länsipäähän kiviverhoillut pohjakynnykset, jonka harjakorkeus voisi olla uoman virtauksen voimakkuuden perusteella pääteltynä 50–70 cm. Tällöin uomaan varastoituisi vettä tulvien aikana ja se toimisi nykyistä tehokkaammin vesiensuojelussa, kun tulvahuiput tasaantuisivat. Uoman pohja on huomattavan syvällä, jolloin veden padottaminen siihen ei haittaisi kuivatustilannetta lähialueella.

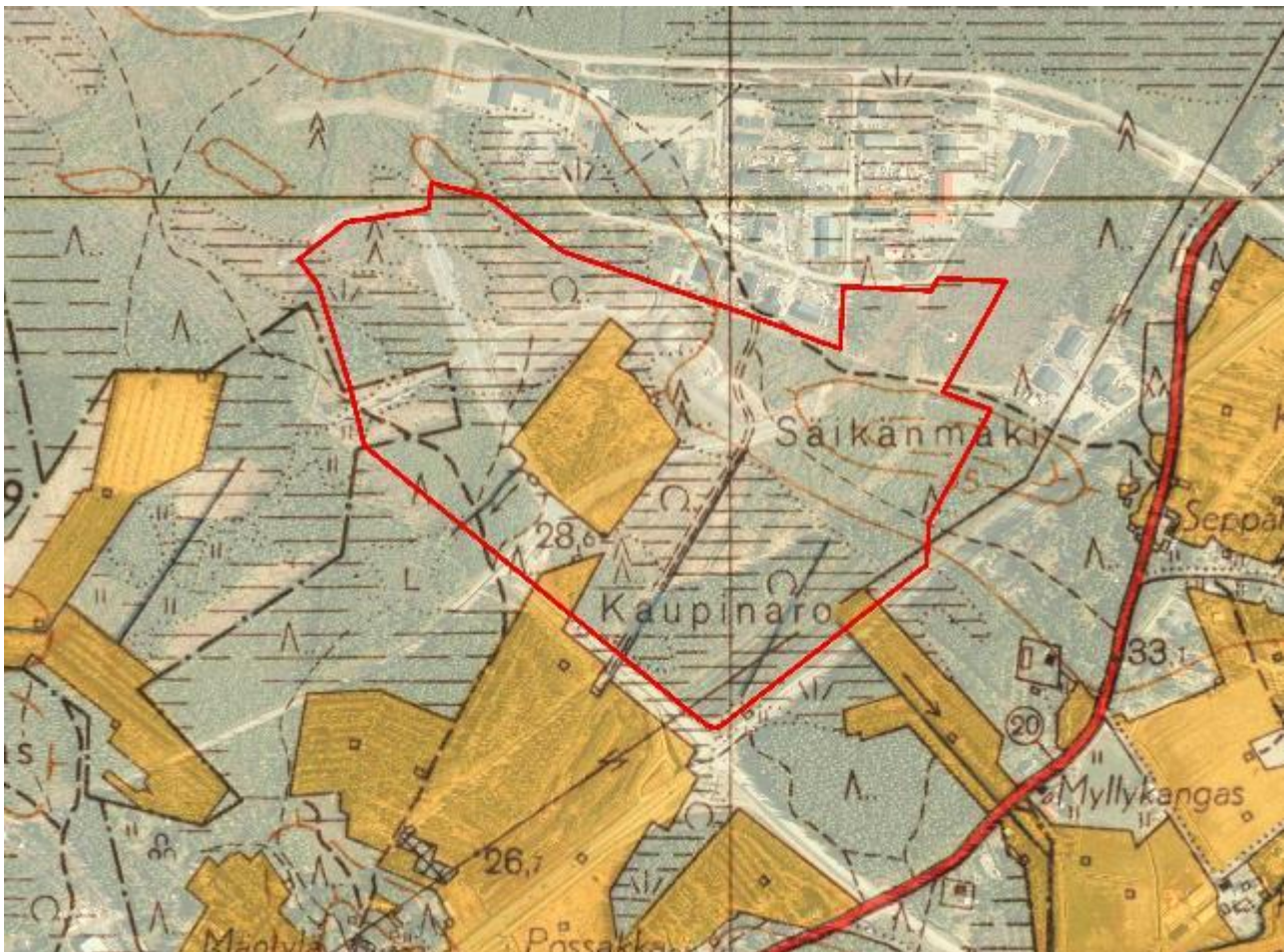
MAISEMA

Selvitysalueella ei sijaitse kulttuurihistoriallisesti tai maisemallisesti arvokkaita kohteita. Selvitysalue kuuluu Pohjois-Pohjanmaan jokiseudun ja rannikon maisema-alueeseen, jota rytmittävät kohtisuoraan kohti merta laskevat virrat ja jokilaaksoissa sijaitsevat, yleensä kapeat viljellyn maan vyöhykkeet.

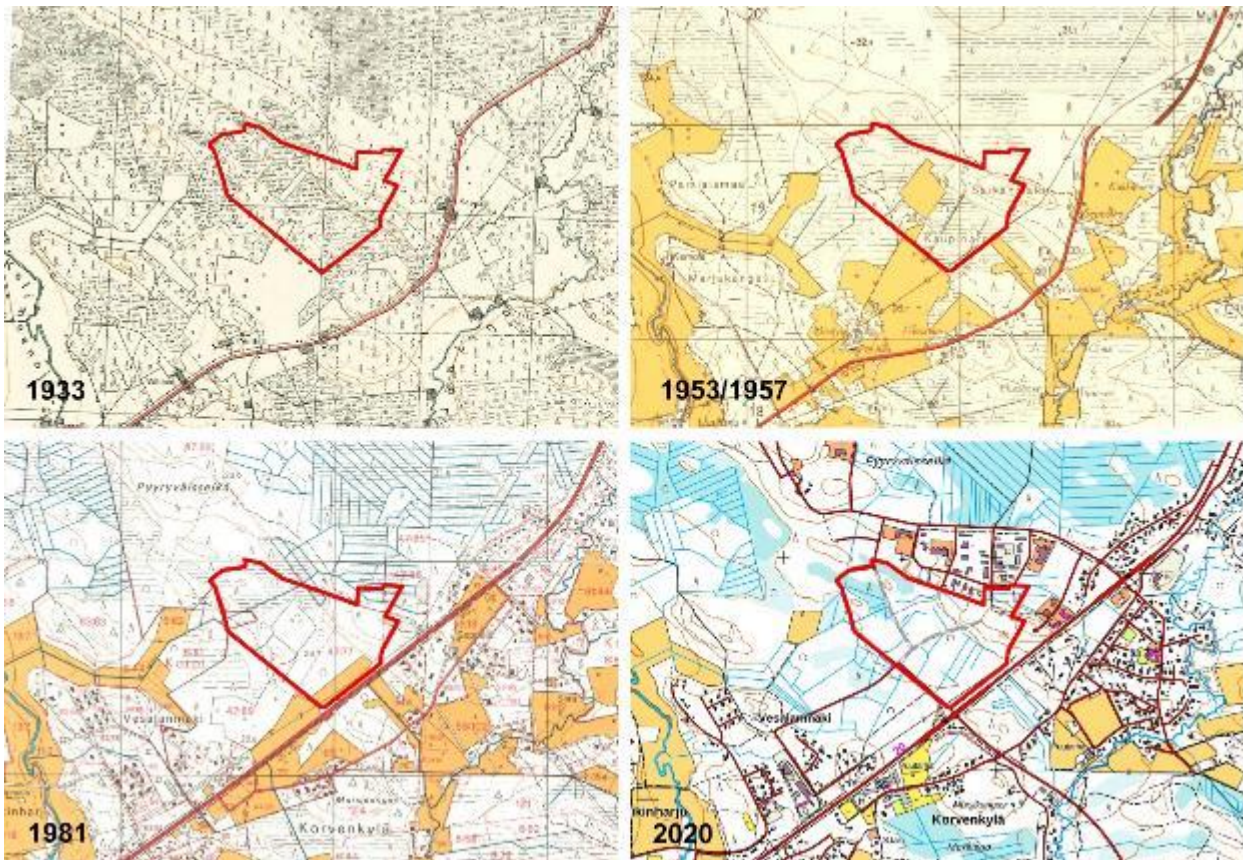
MAISEMAN VIIMEAIKAINEN KEHITTYMINEN

Karttakuvassa 6 näkyy alueen kulttuurimaiseman piirteet vuodelta 1953 ilmapäätävään sijoitettuna. Alue on ollut Säikänmäen kohdalta mäntyvaltaista sekametsää, jonka eteläpuolella on ollut lehtipuuvaltainen Kaupinaron suo. Kuusamontie on kiertänyt idempää ja jälkiä siitä näkyy edelleen esimerkiksi nykyisen Välikyläntien tielinjauksessa. Sähköjohto on selvitysalueen kaakkoisosassa ollut jo 50-luvulta lähtien. Kuusamontien reunassa olleen peltoaukeat ovat nykyisin pusikoituneet hoidon puutteen takia.

Karttakuvista (kuva 7) voi seurata yhdyskuntarakenteen kehitystä viimeisen 90 vuoden ajalta. Karttakuvista näkyy alueen maatalousmaiseman asteittainen muutos taajamaksi. Kuvasarjasta 7 näkyy karttojen avulla alueen kehittyminen vuosina 1933, 1953/1957, 1981 ja 2020. Kuusamontien oikaisu on tehty 1953 ja 1957 (kartan yläosa) välisenä aikana.



Kuva 6. Kuvassa on yhdistelmä kartasta vuodelta 1953/1957 ja ilmapäätävään vuodelta 2020. Selvitysalueen raja on osoitettu punaisella viivalla.



Kuva 7. Kuvasarjassa näkyy alueen kartat vuosilta 1933, 1953/1957(kartan yläosa), 1981 ja 2020 vasemmalta ylhäältä oikealle lukien. Selvitysalueen raja on osoitettu punaisella viivalla.

MAISEMARAKENNE JA MAISEMAKUVA

Selvitysalue jakautuu maisemallisesti kolmeen erilliseen alueeseen: avohakattuun pääosin työpaikkarakentamiseen kaavoitettuun alueeseen, voimakkaasti rakennettuun Hongikonpuistoon ja Kuusamontien varren luonnonmukaisempaan suojaviheralueeseen. Merkittävimmät maisemat havainnoinnin kannalta muodostuvat nykyisin Kuusamontien suunnasta.



Kuva 8. Selvitysalueen rajaus ortokuvassa vuodelta 2020. Kuvan 9 kuvanottoaikat on merkitty punaisilla nuolilla. Punaisen nuolen kärki osoittaa kuvanottoaikaan ja nuolen suunta kuvan suunnan.

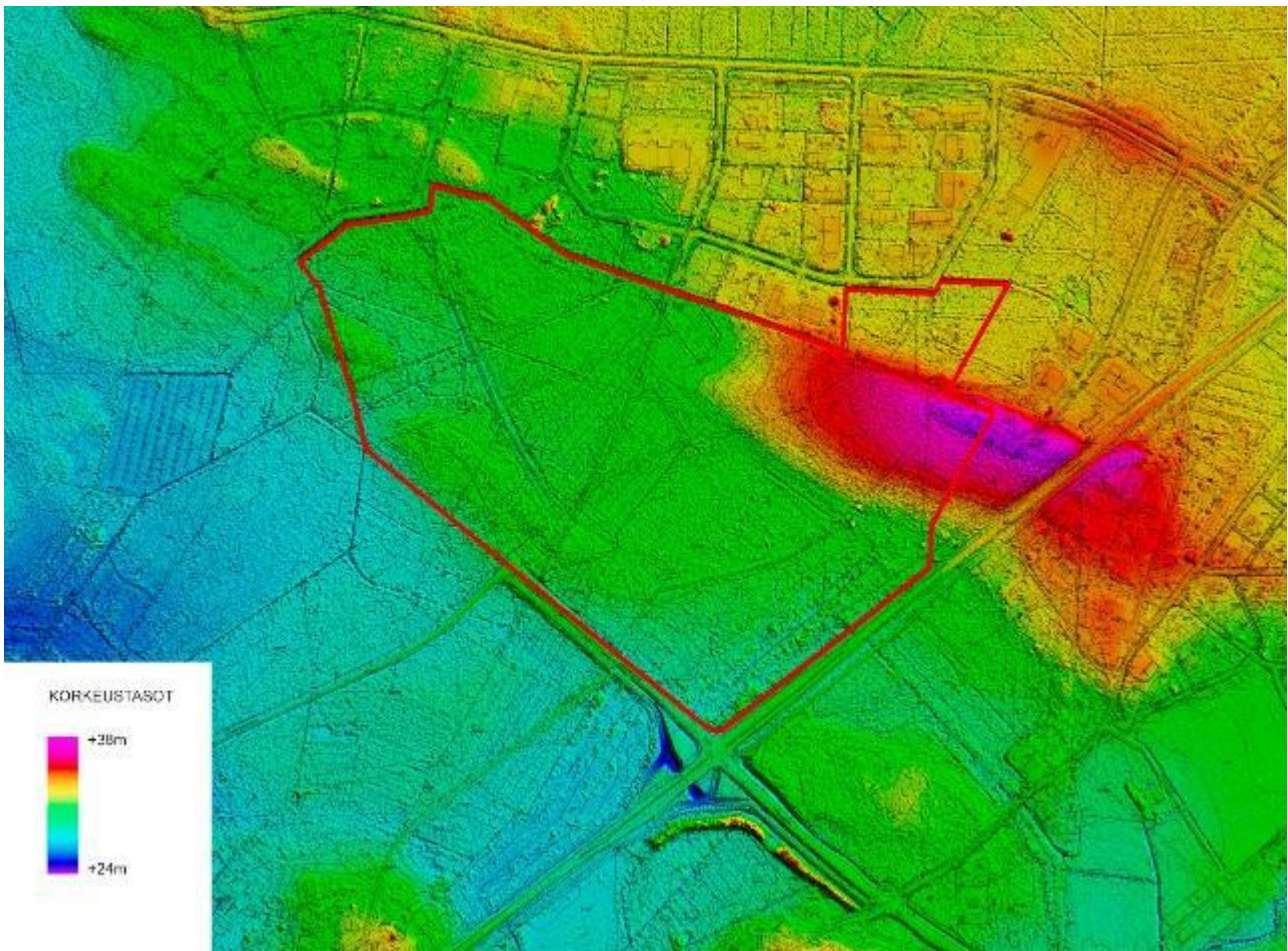


Kuva 9. Kuvia selvitysalueesta. Kirjaimet viittaavat kuvan 8 kuvanotto paikkoihin.

MAASTONMUODOT

Selvitysalueen maanpinnan korkeustaso merenpinnasta on välillä +27 ja +38 metriä merenpinnan yläpuolella. Selvitysalueen itäreunalla oleva kivikkoinen hiekkamoreenimäki on alueen korkein kohta. Sen lakialueelta löytyy jääkauden jälkeistä huuhtoutunutta rantakivikkoa (kuva 9.F). Mäen ulkopuolella maasto on suhteellisen tasaista laskien lounaista ja etelää kohti. Korkeusmallissa ei vielä näy viherrakentamisen yhteydessä tehdyt maastonmuotoilu.

Kuvassa 10 näkyy maaston korkeustaso kasvu kylmistä väreistä lämpimin, tumman sinisen osoittaessa alimman tason. Maanpinta nousee sinisestä vihreän ja keltaisen kautta punaiseen, joka osoittaa kuvan korkeimman maanpinnan tason. Kuva on laadittu maanmittauslaitoksen laseraineiston pohjalta.



Kuva 10. Selvitysalueen sijainti maastonmuotojen suhteen. Maanpinnan korkeus on osoitettu korkeuskäyrillä ja väreillä sinisestä punaiseen. Kuvassa näkyvät korkeuskäyrät metrin välein. Selvitysalueen raja on osoitettu punaisella viivalla.

VIHERALUEET

Selvitysalueen viheralueet ovat pääosin asukkaiden lähivirkistysaluetta. Kuvaparissa 13 on oikealla Uuden Oulun yleiskaava 2030 sekä sitä varten laadittu Vilmo, Oulun viheralueverkosto ja luonnon monimuotoisuus -raportti. Selvitysalueen raja näkyy kuvan keskellä punaisella.

Uuden Oulun yleiskaavassa 2030 sekä Vilmoissa on selvitysalueen keskelle merkitty läpikulkeva viheralue sekä itäreunaan Kuusamontietä vasten sijaitseva suojaviheralue. Yleiskaavaan on merkitty myös katkoviivalla varaus Kuusamontien mahdollisesti siirtyvästä tielinjauksesta. Kuusamontien mahdollinen uusi alue on osoitettu nykyiseen asemakaavaan ilman erillistä suojaviheralueen

merkintää. Selvitysalue liittyy laajempaan viheralueverkostoon poikittaisen viheralueen kautta itä-länsi -suuntaisesti sekä yleiskaavassa esitetyn suojaviheralueen kautta pohjois-etelä -suuntaisesti. Poikittainen Hongikonpuiston lähivirkistysalue on viherrakennettu puistomaiseksi. Puiston itäiseen haaraan on rakennettu kaksi pientä kukkulaa ja läntiseen haaraan kosteikko, joka toimii myös tulvavesien viivytyksaltona (kuvat 8 ja 9C, 9D). Yleiskaavassa esitetylle suojaviheralueelle ei ole tehty viime aikoina hoitotoimenpiteitä, minkä takia alueen kookkaampi metsä on kehittymässä sukkession mukaisesti havupuuvaltaiseksi sekametsäksi (Kuva 9G, H). Reunametsässä sijaitsee yksi maisemallisesti paikallisesti merkittävä kuusi, joka on isompi ja poikkeaa myös hahmoltaan muista kuusista. Kuusi näkyy kuvan 9H vasemmassa reunassa ja on myös merkitty ilmakuvaan 11.



Kuva 11. Ilmakuva pohjoisesta Kuusamontien reunametsään. Kuvaan on merkitty paikallisesti arvokas kuusi.

Selvitysalueen keskeiset alueet on avohakattu noin 10 vuotta sitten (kuvat 8, 9E ja 15). Alueella oli ennen avohakkuuta korkeammalla pohjoisreunassa mäntyvaltainen ja eteläpuolella alempana koivuvaltainen metsä. Avoimille alueille on nykyisin sukkession myötä levittänyt koivu- ja mäntytaimikko pääosin aikaisemman puustojakauman mukaisesti (kuva 14). Kuusamontien läheisyydessä on korkeampaa puustoa sisältävä koivuvaltainen sekametsäkuvio, jossa on vähäisemmässä määrin myös mäntyä ja kuusta. Kuvista näkyy selvitysalueen laajat taimikkoalueet. Isompaa puustoa löytyy lähinnä Kuusamontien läheisyydestä olevasta sekametsästä (kuva 9H). Mittaustuloksissa erottuu muutama yli 20 metriä korkea puu (kuvat 9H ja 15).

Korkeamman puustovyöhykkeen ja Kuusamontien välissä sijaitsee vesakoituva, pajuista ja koivuista koostuva lehtipuuvaltainen kasvillisuuskuvio entisellä peltoaukealla (kuvat 7 ja 9G). Selvitysalueen länsireunassa sijaitsee myös pienialainen noin 10 metriä korkea puustoa kasvava metsäkuvio.

Maanmittauslaitoksen lasermittausaineistossa tai puulajikartoituksessa ei vielä näy alueen uutta viherrakentamista.

TAAJAMA

Alue sijaitsee Kuusamontien varrelle muodostuneessa Oulun kaupungin taajamarakenteessa. Yhdyskuntarakenne koostuu monipuolisesti asuin ja työpaikka-alueista (kuva 13). Selvitysalueen pohjoispuolella on tyypillinen pienteollisuusvaltainen työpaikka-alue. Alue rajautuu lännessä Kuusamontien tiemaisemaan ja etelässä lehtipuuvaltaiseen talousmetsään. Alue on kunnallistekniikkaa, kuten teitä ja viheralueita, lukuun ottamatta rakentamaton avohakattu alue, johon on kasvanut matalaa taimikkoa.

LIIKENNEALUEIDEN MAISEMA

Lähialueiden tiemaisemaa hallitsee vilkkaasti liikennöity Kuusamontie suhteellisen sulkeutuneessa maisemassa. Kuusamontieltä ei avaudu laajempia maisemia ympäristöön. Oulun suunnasta Kuusamontietä pitkin lähestyttäessä Korvenkylän jälkeen sulkeutuneempi, tiemaisema avautuu itäpuoleisen pellon ja tierakenteiden seurauksena avoimemmaksi Ylikiimingintien risteystä lähestyttäessä (kuva 9A ja 12). Tieltä avautuu väliaikaisesti laajempia näkymiä tiealuetta rajaavaan reunametsään. Risteyksen jälkeen tiemaisema rajautuu jälleen sulkeutuneemmaksi, kunnes Välikylän kohdalla tiemaisema avartuu uudestaan Yrityspuistontien risteysalueen kohdalla.

Selvitysalue on nykyisin selvimmin havainnoitavissa Oulun suunnasta saavuttaessa Ylikiimingintien risteysalueella (kuva 9A). Selvitysalue näkyy myös pohjoispuoleiselta teollisuusalueelta teitä pitkin katsottaessa yleensä tien päätteenä. Kevyenliikenteen osalta selvitysalue on havainnoitavissa parhaiten Kuusamontien vastakkaiselta puolelta katsottaessa. Pohjoisesta saavuttaessa avautuu mäen päältä suora näkymä selvitysalueen reunametsään (kuva 9B).

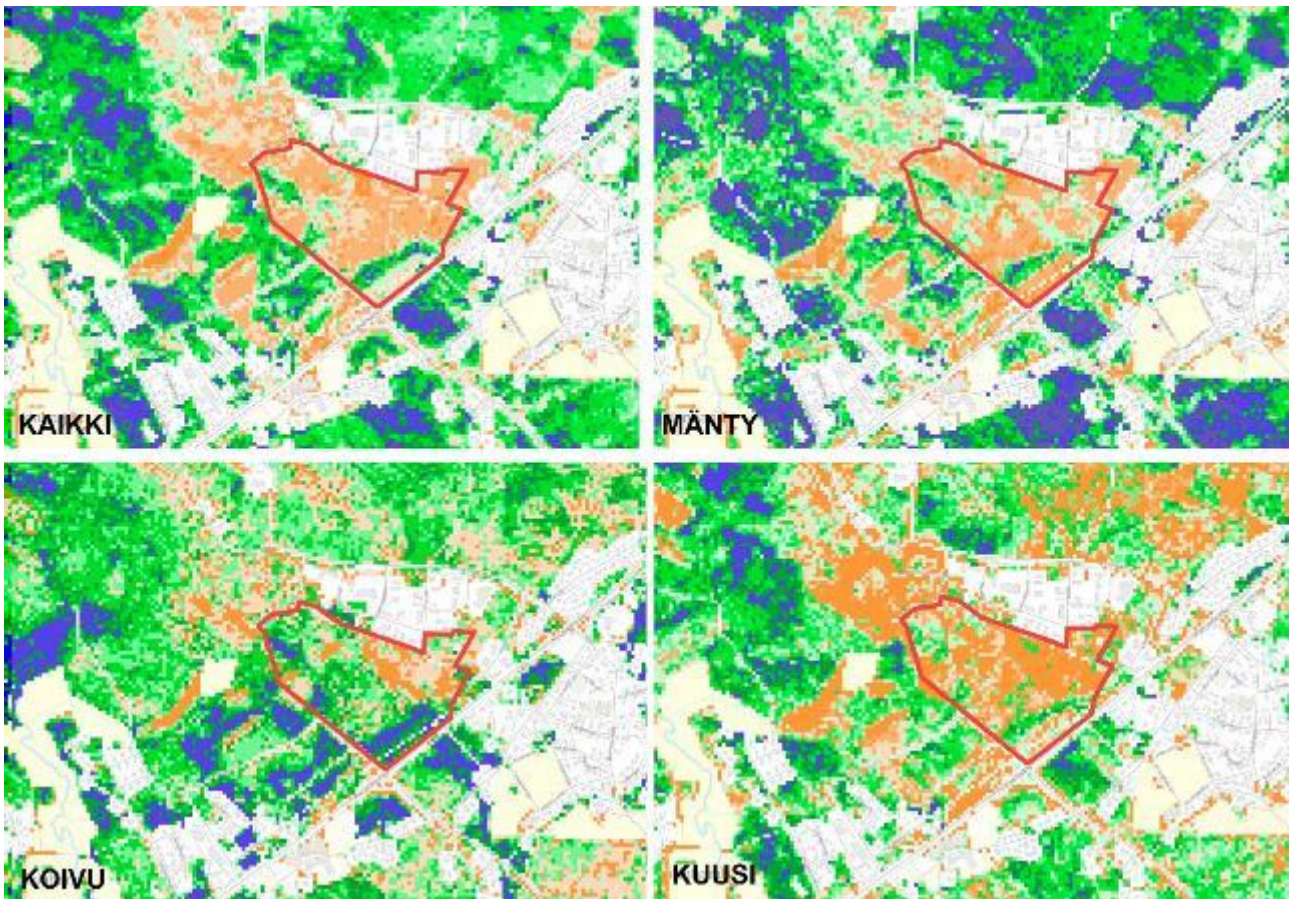
Kuusamontien länsireunassa olleet peltokuviot, Ylikiimingintien risteysalueen etelä- ja pohjoispuolella, ovat nykyisin sukcession myötä metsittymässä (kuvat 9A, 9G 11 ja 12). Tämän seurauksena Kuusamontien tiemaisema on vähitellen sulkeutumassa entisestään selvitysalueen kohdalla. Raivaamalla koivut ja pajukon sekä hoitamalla entisiä peltoalueita avoimena, tiemaisemaa voidaan avartaa ja palauttaa aikaisempaan maisemalliseen tilaan, esimerkiksi vuoden 1981 mukaisesti.



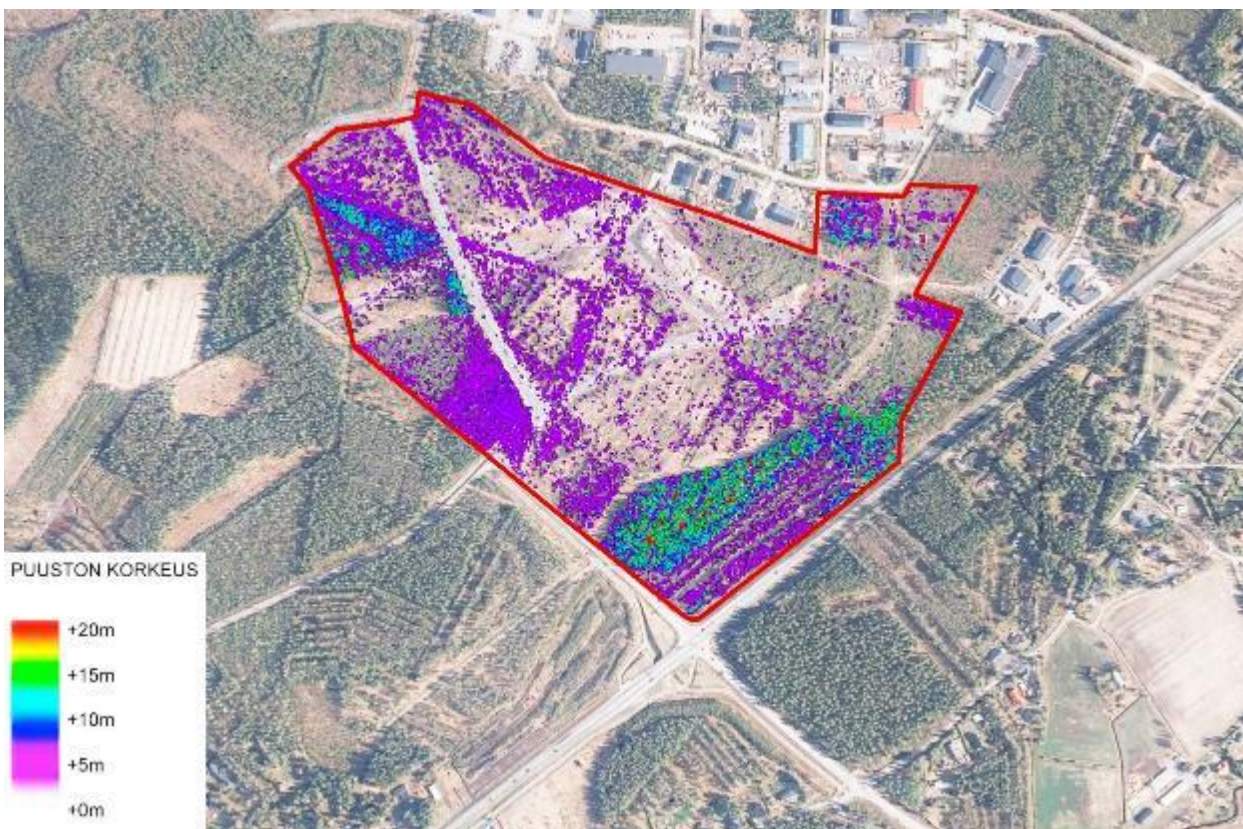
Kuva 12. Kuusamontien länsireunan lehtipuuta ja -pensasta kasvavat entiset peltoauekat.



Kuva 13. Vasemmalla ote Uuden Oulun yleiskaavasta 2030 ja oikealla ote Oulun viheralueverkosto ja luonnon monimuotoisuus (Vilmo) viheralueverkostosta. Selvitysalueen rajaus kuvan keskellä on osoitettu punaisella viivalla.



Kuva 14. Puulajien esiintyminen. Puulajin määrä kasvaa oranssista vihreän kautta siniseen. Selvitysalueen rajaus kuvan keskellä on osoitettu punaisella viivalla.



Kuva 15. Puuston korkeus.

YHTEENVETO JA SUOSITUKSET

LUONTO

Alue on pääosin hakkuulle syntynyttä taimikkoa. Alueen ainoa varttuneempi metsä on lähinnä mustikkakangaskorpea, jolla on kuitenkin vanha ojitus. Metsikköä voi pitää osin luonnontilaisen kaltaisena. Kangaskorpien uhanalaisluokka on äärimmäisen uhanalainen (CR, Etelä-Suomi). Laji.fi -tietokannasta tarkistettiin koko alueen lajisto ja mahdolliset uhanalaiset. Uhanalaisia kasvilajeja suunnittelualueelta ei ole tiedossa. Vieraslajejakaan ei ole havaittu. Juuri selvitysrajalta, Timpurintien päästä, havaittiin valkomesikkä (*Melilotus albus*). Valkomesikkä on laji, joka on joitakin vuosia sitten levinnyt suurin joukoin maansiirtojen mukana läjitysalueilta valtateiden pientareille, mistä sitä on sittemmin poistettu.

Alueelta ei havaittu Luontodirektiivin liitteessä IV (a) mainittuja tiukkaa suojelua edellyttäviä lajeja, mutta alueen ainoa metsä tutkittiin potentiaalisena liito-oravahabitaattina. Aluetta ei kuitenkaan pidetä todennäköisenä liito-oravan habitaattina lähinnä puuttuvien kolopuiden ja niukahkon lehtipuuston takia. Selvitysalueella ei ole myöskään viitasammakolle soveltuvia kutupaikkoja.

Linnustossa havaittiin osa-alueella 1 sopivassa pesimäympäristössä Euroopan Unionin lintudirektiivin liitteen 1 laji (pyy, myös uhanalaisuusluokituksessa VU), kaksi erittäin uhanalaiseksi luokiteltua lajia (hömötiainen, viherpeippo), yksi vaarantunut laji (pajusirkku) ja kaksi silmälläpidettävää lajia (västäräkki ja harakka). Suomen kansainvälisiä vastuulajeja ei tavattu. Linnuston kannalta paikallisesti arvokkaana elinympäristönä voidaan pitää osa-alueen 1 eteläosassa sijaitsevaa havupuuvältaista metsävyöhykettä, joka toimii mm. suojeluluokituksessa olevien pyyn ja hömötiaisen pesimäympäristönä sekä etenkin metsälinnuston kannalta ekologisenä käytävänä. Tämä havumetsä olisi hyvä säilyttää metsälinnuston pesimäympäristönä ja ekologisenä metsäkäytävänä.

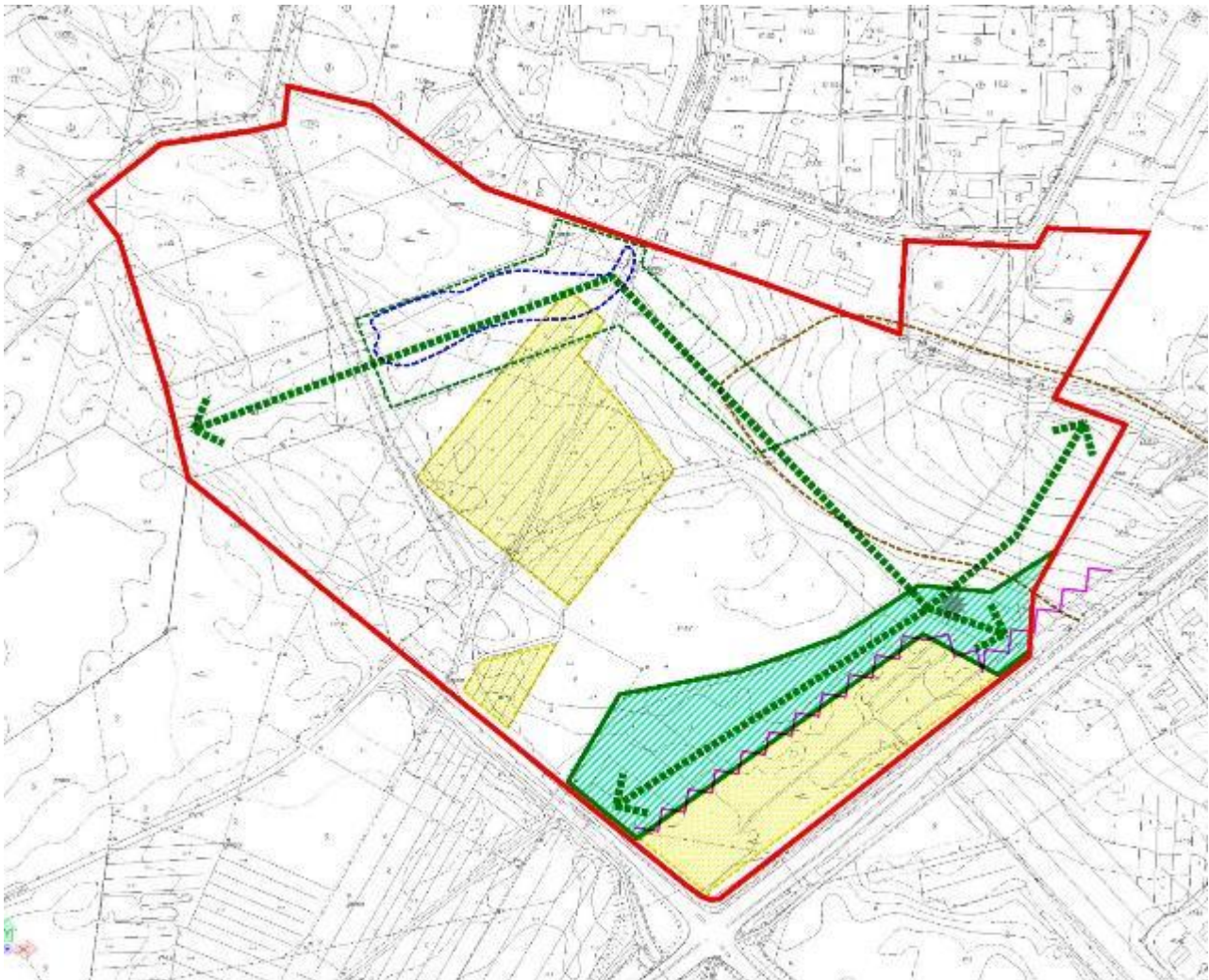
Alle 2 hehtaarin laajuisilla osa-alueilla 2 ja 3 oli tavanomaista metsien ja taimikoiden lintulajeja. Lahopuuta oli vain osa-alueella 3 ja sielläkin vain pienellä metsäkaistaleella Yrityskaartein länsipuolella.

Osa-alueen 1 pohjoisosassa oleva hulevesikosteikko voisi olla avovesipintainen, jolloin siihen voisi padota vettä useita kymmeniä senttejä. Tällöin vettä olisi muuallakin kuin uomassa ja sen monimuotoisuusarvo luonnolle paranisi huomattavasti. Se olisi myös vesiensuojelulle eduksi, kun vettä varastoituisi kaivetulle alueelle etenkin tulvien ja rankkasateiden aikana.

MAISEMA

Selvitysalueella ei ole maisemallisesti tai kulttuurillisesti arvokkaita inventoituja kohteita. Suurin osa alueesta on nuorta taimikkoa. Keskeinen Hongikonpuisto on parhaillaan rakenteilla. Maiseman kannalta paikallisesti merkittävämpää puustoa löytyy Kuusamontien vieressä olevasta suojaviheralueesta. Kyseiseltä alueelta inventoitiin yksi paikallisesti arvokas säilytettävä kuusi.

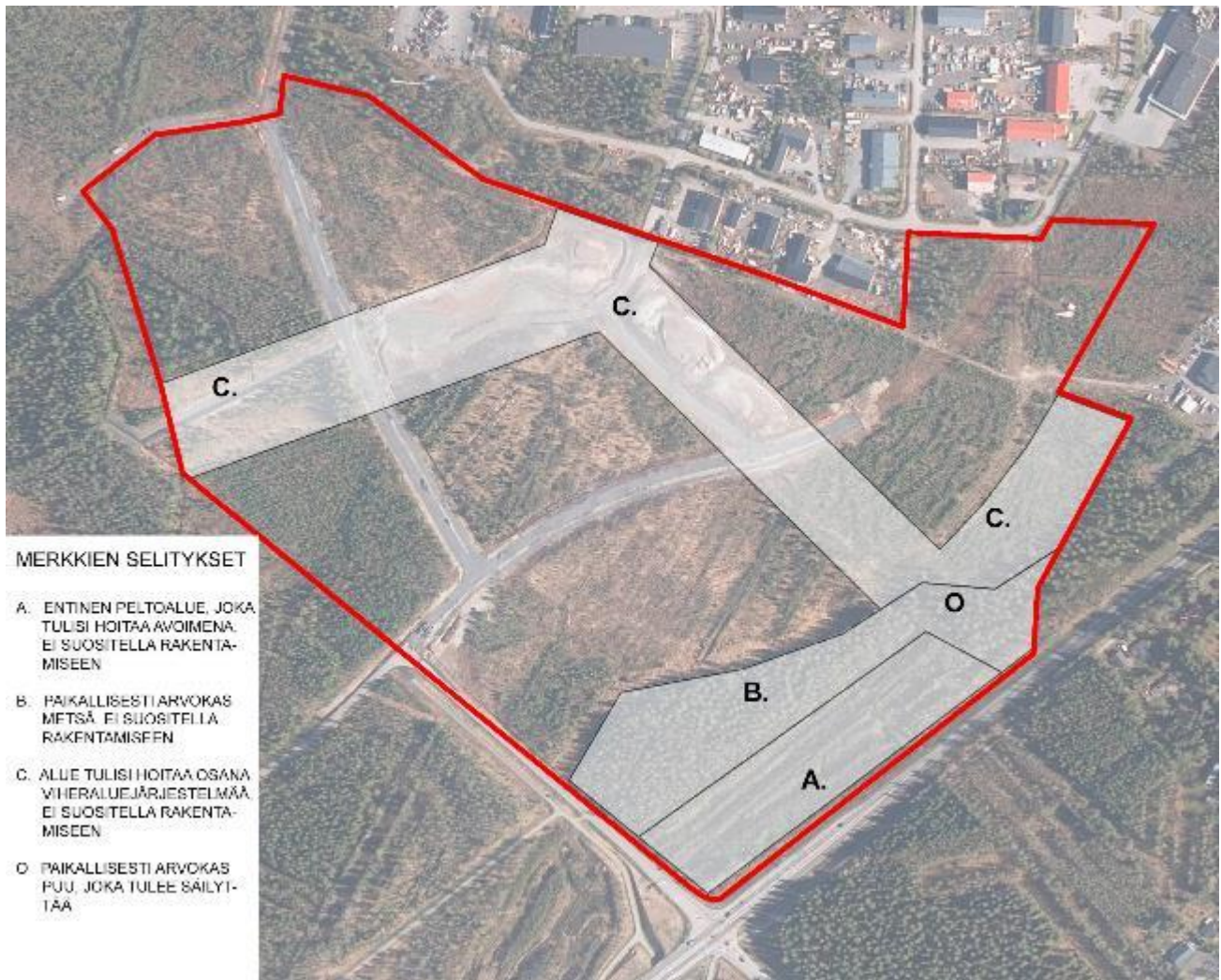
Kuusamontien suojaviheralue tulisi säilyttää ja hoitaa Kuusamontien maisemallisena reunavyöhykkeenä. Suojaviheralue toimii myös vastaavasti rajaavana elementtinä uudelle työpaikkarakentamisen alueelle. Yhtenäisen viheralueverkoston kannalta on tärkeitä myös säilyttää Hongikonpuisto ja Kuusamontien suojaviheralue osana laajempaa viheralueverkostoa. Kuusamontien reunan metsittyvät entiset peltokuviot tulisi hoitaa avoimina, mikä avartaisi osaltaan Kuusamontien tiemaisemaa.



MERKKIEN SELITYKSET

	SELVITYSALUEEN RAJA		PAIKALLISESTI ARVOKAS PUU
	RAKENTEILLA OLEVA PUISTOALUE		AIKAISEMMIN PELTO-VILJELYKSESSÄ OLLUT ALUE
	RAKENTEILLA OLEVA HULEVESIALLAS		MAISEMALLISESTI TÄRKEÄ REUNAVYÖHYKE
	PAIKALLISESTI ARVOKAS METSÄ		ALUEELLINEN VIHERRAKENNE
			MOREENISELÄNNE

Kuva 16. Analyysin yhdistelmäkartta.



Kuva 17. Suositukset.




MERKKIEN SELITYKSET

-  SELVITYSALUEEN RAJA
-  RAKENTEILLA OLEVA PUUSTOALUE
-  RAKENTEILLA OLEVA HULEVESIALLAS
-  PAIKALLISESTI ARVOKAS METSÄ

-  PAIKALLISESTI ARVOKAS PUU
-  AIKAIEMMIN PELTO-VILJELYKSESSÄ OLLUT ALUE
-  MAASEMALLISESTI TÄRKEÄ REUNAVYÖHYKE
-  ALUEELLINEN VIHERRAKENNE
-  MOREENISELÄNNE

MAANKAYTÖN SUOSITUKSET

- A. ENTINEN PELTOALUE, JOKA TULISI HOITAA AVOIMENA, EI SUOSITELLA RAKENTAMISEEN
- B. PAIKALLISESTI ARVOKAS METSÄ, EI SUOSITELLA RAKENTAMISEEN
- C. ALUE TULISI HOITAA OSANA VIHERALUEJÄRJESTELMÄÄ, EI SUOSITELLA RAKENTAMISEEN
-  PAIKALLISESTI ARVOKAS PUU, JOKA TULEE SÄILYTTÄÄ

Kuva 17. Analyysin ja suositusten yhdistelmäkartta.