

OULUN VÄLIKYLÄN YRITYSPUISTON LUONTO- JA MAISEMASELVITYS



30.12.2020

SISÄLLYSLUETTELO

JOHDANTO	1
YLEISKUVAUS	2
ARVIOINTIMENETELMÄT	3
HULEVEDET JA KASVILLISUUS	3
ELÄIMISTÖ.....	8
MAHDOLLISET LIITO-ORAVA- JA VIITASAMMAKKOHABITAATIT	8
LINNUSTO	8
LEPAKOT.....	10
MAISEMA	11
MAISEMAN VIIMEAIKAINEN KEHITTYMINEN.....	11
MAISEMARAKENNE JA MAISEMAKUVA	13
MAASTONMUODOT	15
VIHERALUEET	15
TAAJAMA.....	17
LIIKENNEALUEIDEN MAISEMA.....	17
YHTEENVETO JA SUOSITUKSET.....	20
LUONTO	20
MAISEMA.....	20

JOHDANTO

Maisemaselvitys on tehty Oulun kaupungin Välikylän yrityspuiston asemakaavoituksen taustaselvitykseksi. Selvityksen on laatinut Maisema-arkkitehtitoimisto Väyrysestä Marko Väyrynen, Natans Oy:stä Lasse Kalleinen ja Kosteikkomaailmasta Juha Siekkinen. Lähtötiedot pohjautuvat Maanmittauslaitoksen, Kansalliskirjaston ja Oulun kaupungin aineistoon.

YLEISKUVAUS

Selvitysalue sijaitsee noin 9 kilometriä Oulun keskustasta koilliseen, Kuusamontien varrella, Välikylän kaupunginosassa. Selvitysalue rajoittuu pohjoisessa Välikylän nykyiseen yrityspuistoon, kaakossa Kuusamontiehen ja etelässä maa- ja metsätalousvaltaiseen kaavoittamattomaan alueeseen. Aluetta on hoidettu metsätalousalueena, joka on suurimmaksi osaksi avohakattu. Keskellä selvitysalueella on voimakkaasti viherrakennettu puistomainen vyöhyke. Alueella ei sijaitse inventoituja maisemallisesti tai kulttuurihistoriallisesti arvokkaita kohteita (kuva 1).



Kuva 1. Selvitysalueen sijainti ilmakuvassa. Selvitysalueen rajaus on osoitettu punaisella värillä.



Kuva 2. Selvitysalueen sijainti opaskartassa.

ARVIOINTIMENETELMÄT

Selvitysalueen luonnontilaisia luontotyyppejä on mahdotonta määrittää voimakkaiden maanmuokkausten, metsätaloudellisten ja vesitaloudellisten toimenpiteiden jälkeen. Yleiskäsityksen saa maaperätiedoista ja maastokartan korkeuskäyristä. Ilmakuvien käyttö on hankalaa, koska niiltä erottuvat lähinnä taimikkojen tiheys; käytössä olevilta ilmakuvilta puuttuvat uusimmat maarakennustyöt. Ohessa rajaus ilmakuvalla, opaskartalla ja suhteessa hulevesirakennelmiin (kuvat 1, 2). Luontoselvityksen valokuvat on otettu maastokäynniltä 3.8.2020. Selvitysalueen linnusto on kartoitettu kahden laskentakerran perusteella. Linnustokartoitukset tehtiin 24.5.2020 ja 4.6.2020.

Maisemaselvitys laadittiin olemassa olevien selvitysten, maanmittauslaitoksen ja kaupungin lähtötietoihin ja karttamateriaaliin pohjautuen. Lisäksi tehtiin kolme maastokäyntiä 13.05.2020, 22.09.2020 ja 16.10.2020, joiden yhteydessä otettiin maisemaosion valokuvat.

HULEVEDET JA KASVILLISUUS

Yrityspuiston alue on Kalimenjoen valuma-alueella. Alue on ollut tarkastelun kohteena KaliVesi-hankkeen loppuraportissa, missä se on osa Kalimenjoen osavaluma-aluetta numero 25 (Vesalanmäki, loppuraportti s. 61). Vain eteläosan korpimetsä ympäristöineen on osavaluma-alueella 29. Yrityspuiston alueen vedet laskevat Kalimenjokeen Vesalanmäen pohjoispuolella.

Kalimenjoen valuma-alueella on ongelmia veden laadussa. Siihen vaikuttanee maaperän mustaliuske ja toisaalta liukaisen ja sakkautuvan raudan käyttäytyminen. Ongelmat ilmenevät veden värjäytymisenä ja kalattomuutena. Veden värjäytyminen näkyy tämänkin raportin kuvissa. Ongelmat ovat seurausta maankäytöstä. Raportin suositukset osavaluma-alueelle ovat seuraavat:

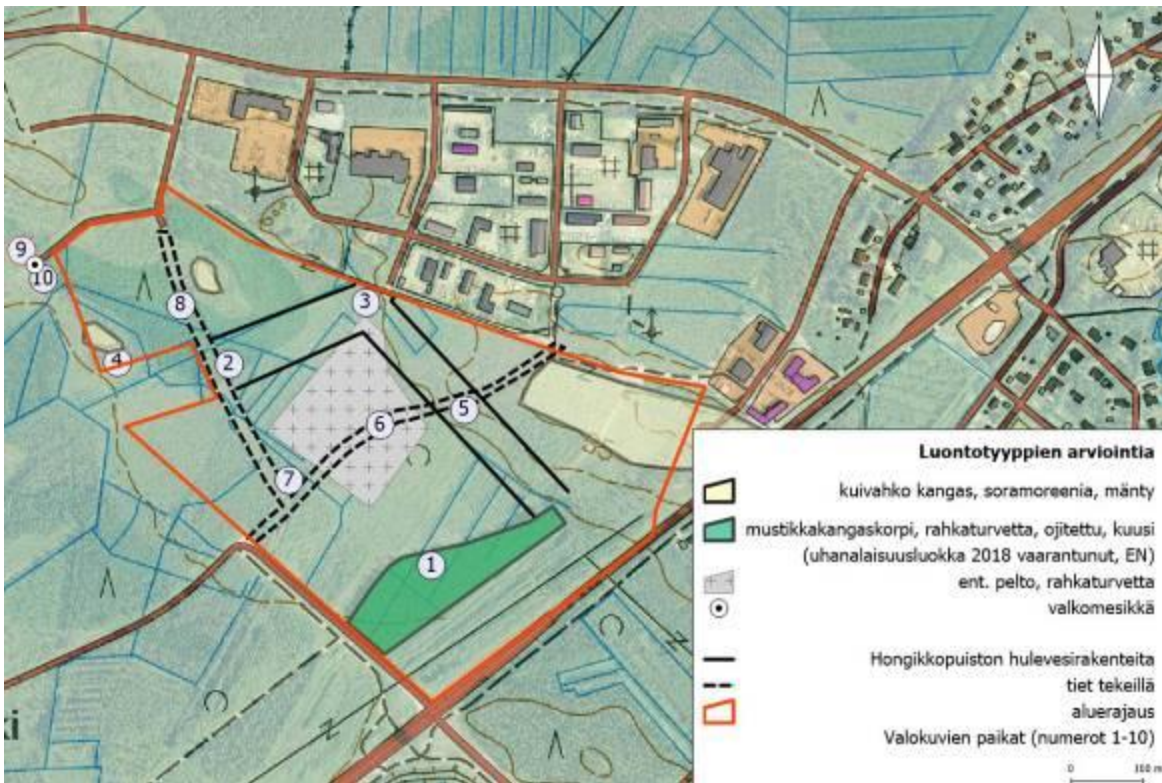
”Alueella on tehty seuraavia vedenlaatuun vaikuttavia huomioita: Paikallinen maankäyttö ja kuivatustoimenpiteet vaikuttavat pääuoman ja etenkin pienten sivupurojen vedenlaatuun.

Suositteltavat toimenpiteet:

- Vesiensuojelutoimenpiteiden huomioiminen kaikissa kuivatustoimenpiteissä. Huomiota kiinnitettävä etenkin teiden, asutuksen sekä maatalousalueiden kuivatusojien kuivatusvesien vesistöön johtamisessa. Kuivatusvesien ja muiden hulevesien suora pääsy vesistöihin mukaan lukien Kalimenjoen pääuoma ja sivupurot on estettävä.*
- Suositeltavaa käyttää ojatkoksia ja välttää turhia kuivatustoimenpiteitä*
- Maatalousalueilla suositellaan minimoimaan maanmuokkaukset ja pitämään kasvillisuuspeitettä pelloilla ympärivuoden.”*

Alueen maaperässä on muutamia moreenikumpuja (hiekkamoreenia) ja niiden liepeillä karkeaa hietaa. Soistumien pintamaa on rahkaturvetta, jonka alla pohjamaana on karkeaa hietaa. (Paikkatietoikkuna 2.8.2020). Moreenikummuilla pääpuulajina on mänty ja metsätyypinä kuivahko kangas. Itäpään Säikänmäellä männikkö on taimikkona, toisaalla harvana ikään kuin siemenpuina. Luontotyyppien arviointia -kartalle on merkitty luontotyyppinä vain mainittujen moreenikumpareiden todennäköinen luontotyyppi, kuivahko kangas, ja ojitukselle syntynyt eteläosan korpi. Ojittamatonta suota saa silmiinsä aivan suunnittelualueen rajalta, Timpurintien päästä (kuva 9).

Suot on ojitettu suureksi osaksi jo kauan sitten. Alueen keskiosassa on ollut pelto vuoden 1957 peruskartassa. Alueen eteläosan nykyinen korpi on 1957 kartassa ollut suona nimellä Kaupinaro. Sille ilmestyy nykyinen ojitus 1965 kartassa (kuva 7).



Kuva 3 Luontotyyppjä ja maanrakennustoimia. Alueella on keskeneräiset kadut ja kuivatusrakennelmia. Numerot viittaavat valokuvaan.

Alueen ainoa puustoinen suo lähentelee mustikkakangaskorpea, mutta alkuperäinen luontotyyppi ei ole tiedossa. Korvessa on mustikkaa ja puolukkaa, mutta pinta-alasta yli puolet on rahkasammalilla ja muilla suokasveilla. Tyypillisin rahkasammal on korpirahkasammal (*Sphagnum girgensohnii*). Korpi on osin luonnontilaisen kaltainen. Vuoden 2018 uhanalaisuusluokituksessa kangaskorvet on määritetty erittäin uhanalaiseksi (EN, Etelä-Suomi).

Laji.fi -tietokannasta tarkistettiin lajisto ja mahdolliset uhanalaiset. Uhanalaisia lajeja suunnittelualueelta ei ole tiedossa. Vieraslajejakaan ei ole havaittu. Juuri selvitysrajalta, Timpurintien päästä, havaittiin valkomesikkä (*Melilotus albus*). Valkomesikkä on laji, joka on joitakin vuosia sitten levinnyt suurin joukoin maansiirtojen mukana läjitysalueilta valtateiden pientareille, mistä sitä on sittemmin kunnostustöissä poistettu.



Kuva 3.1 Mustikkakangaskorpea. Luonnontilaisen kaltaista, mutta vanha ojitus. Tutkittiin myös potentiaalisena liito-oravahabitaattina. Kuusivaltainen. Valokuvat 3.8.2020.



Kuva 3.2 Hongikkopuisto. Kuivatusjärjestelmän rakennusvaihe. Reunalla korpikastikkaa ja istutusnurmikkoa. Kalimenjoen valuma-alueen rautaongelma nähtävissä. Kuva 3 vastakkaiseen suuntaan.



Kuva 3.3 Hongikkopuisto vastakkaiseen suuntaan kuin kuvassa 2 (lännen puolelle). Horisontin metsät suunnittelualan ulkopuolella.



Kuva 3.4 Hiekkamoreenikummun jättöpuut ja paikalle kasvanutta pensaikkoa.



Kuva 3.5 Näkymä Yritysrinteeltä Hongikkopuiston suuntaan.



Kuva 3.6 Koivupensaikkoa turvemaalla. Yritysrinteeltä etelään. Hieskoivu on yksi kosteiden turvepaikkojen pioneeripuista.



Kuva 3.7 Nuorta metsää kivennäismaalla, näkymä Yrityskaarteelta itäänpäin.



Kuva 3.8 Pajukkoa turvepohjalla. Yrityskaartelta länteen.



Kuva 3.9 Luonnontilaisen kaltaista rämettä Timpurintien päästä.



Kuva 3.10 Valkomesikkää Timpurintien päässä. Vakiintunut Toppilan painolastimaiden tulokas. Hernekasveihin kuuluva pioneerilaji. Lumenkaatopaikka.

MAAPERÄ

Maaperäkartan mukaan suunnittelualueen koillisosassa on laajempi hiekkamoreenialue ja länsiosissa useita pienempiä hiekkamoreenisaarekkeita. Näiden välissä olevan alemmat laaksomuodostelmat ovat yleensä karkeata hiekkaa. Suunnittelualueen keskellä kulkee rengasmaisen vyöhyke, jossa pintamaalajina on rahkaturve ja pohjamaalajina karkea hieta.



Kuva 4. Maaperäkartta.

ELÄIMISTÖ

MAHDOLLISET LIITO-ORAVA- JA VIITASAMMAKKOHABITAATIT

Alueelta ei havaittu Luontodirektiivin liitteessä IV (a) mainittuja tiukkaa suojelua edellyttäviä lajeja, mutta alueen ainoa metsä tutkittiin potentiaalisena liito-oravahabitaattina. Paikkatietoikkunan tietokannan mukaan puusto on keskimäärin 65-75 -vuotiasta. Metsikkö on kooltaan yli 3 ha. Puusto on tiheää ja kuusivaltaista, erirakenteistakin. Kuusten joukossa on jonkun verran hieskoivua, harmaaleppää ja pajuja. Kolopuuksi riittävän kookasta haapaa oli vain yksittäisiä. Metsä on edellä kuvattu mustikkakangaskorveksi, rahkasammalia on runsaasti. Metsässä on riittävästi suojaavia kuusia, mutta ravinnoksi niukasti lehtipuita etenkin, kun haapaa on vähän. Tämän takia aluetta ei pidetä todennäköisenä liito-oravan habitaattina.

LINNUSTO

Selvitysalueen linnusto on kartoitettu kahden laskentakerran perusteella ja tulokset ovat taulukossa. Lisätietosarakkeeseen on merkitty tärkeimpien lajien esiintymispaikka tai merkittävimmän elinympäristön lajit.

Laji	Suojeluluokitus			Parimäärä yhteensä
	EU dir	KV	UHEX	
Pyy	●			1
Metsäkirvinen				1
Västäräkki			NT	2
Rautiainen				3
Punarinta				2
Punakylkirastas				3
Mustarastas				1
Hernekerttu				2
Lehtokerttu				1
Pajulintu				17
Hippiäinen				2
Kirjosieppo				1
Hömötiainen			EN	1
Sinitiainen				2
Talitiainen				2
Harakka			NT	1
Pikkusarpunen				1
Peippo				4
Viherpeippo			EN	1
Vihersarpunen				1
Punatulkku				1
Keltasirkku				4
Pajusirkku			VU	1
Yhteensä				55 paria
				23 lajia

Taulukko. Välikylän selvitysalueen linnusto vuonna 2020.

EU dir = Euroopan Unionin lintudirektiivin liitteen I laji
KV = Suomen kansainvälinen vastuulaji
UHEX = Uhanalaiset lajit, Suomen punaisen kirjan 2019 lintulajit:
EN = uhanalainen laji, luokka erittäin uhanalainen
VU = uhanalainen laji, luokka vaarantunut
NT = uhanalainen laji, luokka silmälläpidettävä.

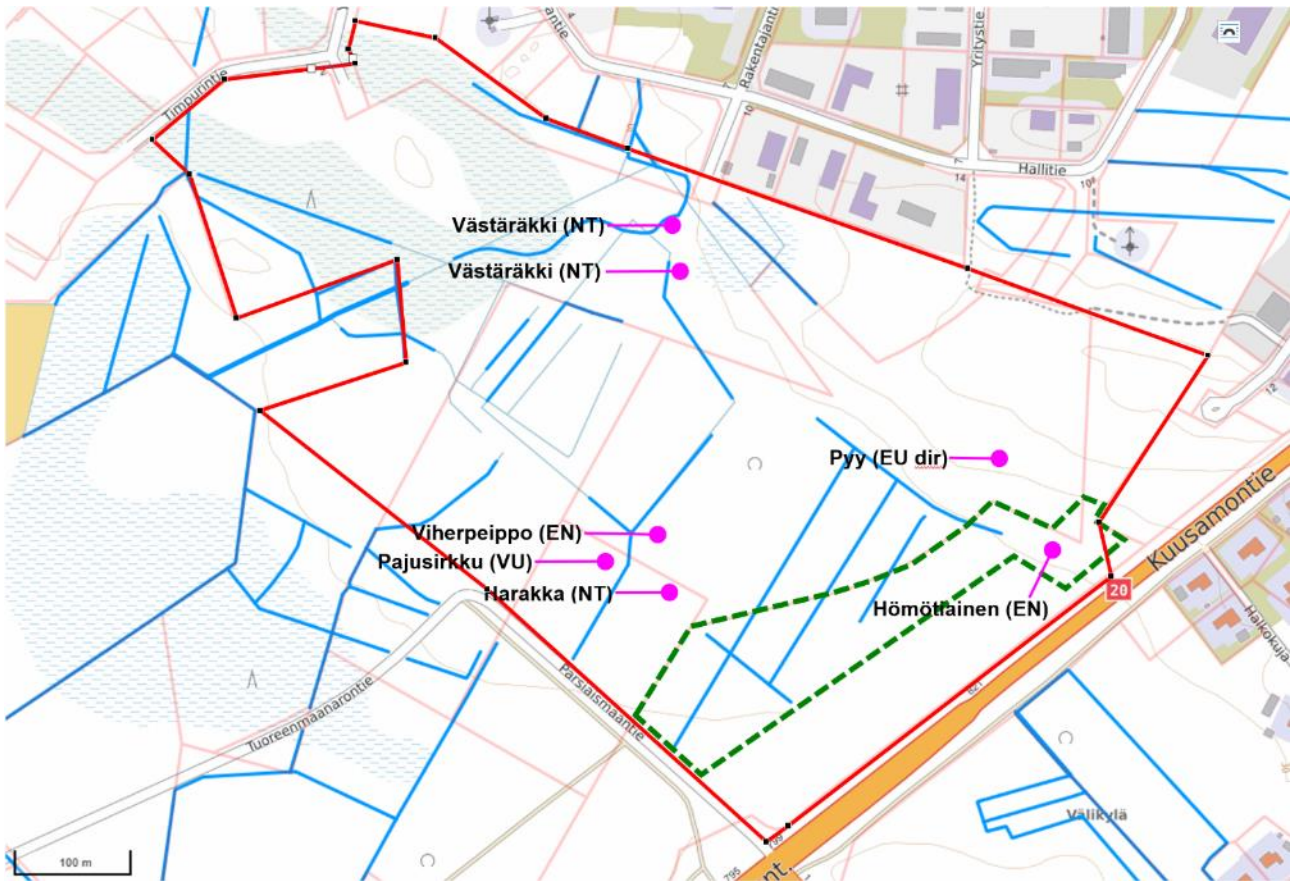
Selvitysalueella havaittiin 23 lintulajia ja 55 lintuparia (177 paria/km²). Näistä lajeista kuudella lajilla on suojeluluokitus ja niiden havaintopaikat ovat kuvassa 5.

Selvitysalueen merkittävin elinympäristö linnuston kannalta on eteläreunan 2,5 ha:n laajuinen kuusivaltainen metsä Kuusamontien pohjoispuolella. Siellä havaittiin 14 lajia eli yli puolet koko alueen lajeista sekä 25 paria eli lähes puolet koko selvitysalueen parimäärästä. Merkittävimmät tämän metsän lajit ovat pyy (EU dir) ja hömötiainen (EN) (kuva 5). Pyy havaittiin metsän itäpäästä 50 m pohjoiseen tiheässä taimikossa, mutta on lähes varma, että lajin elinympäristöön kuuluu myös tämä metsä. Pyy hyötyy myös metsävyöhykkeen ja Kuusamontien välissä olevasta jo pitkään käytöstä poisolleet pellostä. Siellä kasvaa runsaasti lehtipuustoa tiheikköinä, joita pyy voi käyttää mm. talvikauden ruokailuympäristönä.

Metsävyöhykkeellä havaittiin lisäksi mm. sinitäinen ja talitiainen, jotka ovat hömötiaisen ohella kolopesijöitä. Linnuston kannalta ekologinen käytävä on merkittävä koska siellä esiintyy yksittäin rinnankorkeuslähimitaltaan 25 cm haapaa ja jonkin verran 20–25 cm koivua, jotka lisäävät puuston monimuotoisuutta ja voivat tarjota isokokoista pysty- ja maalahopuuta. Tällä hetkellä metsässä on lähinnä vain pienikokoista lahoppuuta, joista tiaiset ovat ilmeisesti löytäneet sopivia pesimäpaikkoja. On mahdollista, että siellä on myös käpytikan tekemiä pesimäkoloja, joista hyötyvät monet muutkin kolopesijät. Jos isot lehtipuut saavat kasvaa eikä niitä hakata, tulevaisuudessa lehtilahoppuuta tulee olemaan monipuolisesti. Puustoa ei ole hakattu melko pitkään aikaan sekä sen monijaksoisuus ja pienet tiheiköt–avoimet kohdat lisäävät metsän rakennepiirteiden vaihtelua.

Metsävyöhyke on myös ekologinen havumetsäkäytävä tyypillisille metsälajeille. Se kytkeytyy lähes yhtenäisesti Kuusamontien pohjoispuolella lännessä olevaan metsäalueeseen ja idässä Kuusamontien pohjoispuolen metsäkaistaleisiin. Kuusamontien eteläpuolella on myös kohtalaisen laaja metsäalue. Välissä olevat maantiet eivät muodosta kovin haitallisia esteitä käytävämuodostelmassa.

Selvitysalue on muutoin linnuston kannalta tavanomaista. Harakka (NT), viherpeippo (EN) ja pajusirkku (VU) havaittiin kaikki samalla pienellä alueella Parsiaismaantien itäpuolella nuorehkossa metsässä, jossa on lajeille sopivia tiheikköjä ja pienten avointen paikkojen vaihtelua. Näiden lajien elinympäristöt muuttuvat vähitellen puuston luontaisen sukkession mukaisesti. Pajusirkku saattaa siirtyä kaivetun kosteikon alueelle, kunhan sinne tulee sopivasti vettä. Kahden västäräkin (NT) reviiirit sijaitsevat pohjoisosan rakennettujen maakumpareiden, kaivetun vesialueen ja avointen alueiden luona.



Kuva 5. Selvitysalueen suojeluluokituksen mukaisten lintulajien havainnot v. 2020 ja linnuston kannalta arvokas metsäympäristö (vihreä katkoviiva).

LEPAKOT

Oulun korkeudella esiintyy lähinnä vain pohjanlepakko ja todennäköisesti myös vesisiippa. Pohjanlepakolle sopivia talvehtimispaikkoja ei ole todennäköisesti selvitysalueella. Joissain tapauksissa lepakko voi pystyä horrostamaan isossa puussa olevassa luonnonkolossa tai tikan tekemässä kolossa. Sen sijaan kesäajan päivehtimispaikkoja voi esiintyä eteläosan metsävyöhykkeellä, jossa voi olla jokin sopiva luonnonkoloja tai käpytikan tekemä kolo. Selvitysalueella ja sen lähiympäristössä on monenlaisia pohjanlepakolle sopivia saalistusalueita.

MUU ELÄIMISTÖ

Alueella elää papanahavaintojen perusteella jäniksiä ja hirviä. Ne hyötyvät taimikoiden ja nuorten metsien runsaasta lehtipuustosta ja mäntytaimikoista. Eteläosan havumetsä voi olla niille muu suojaista elinympäristö.

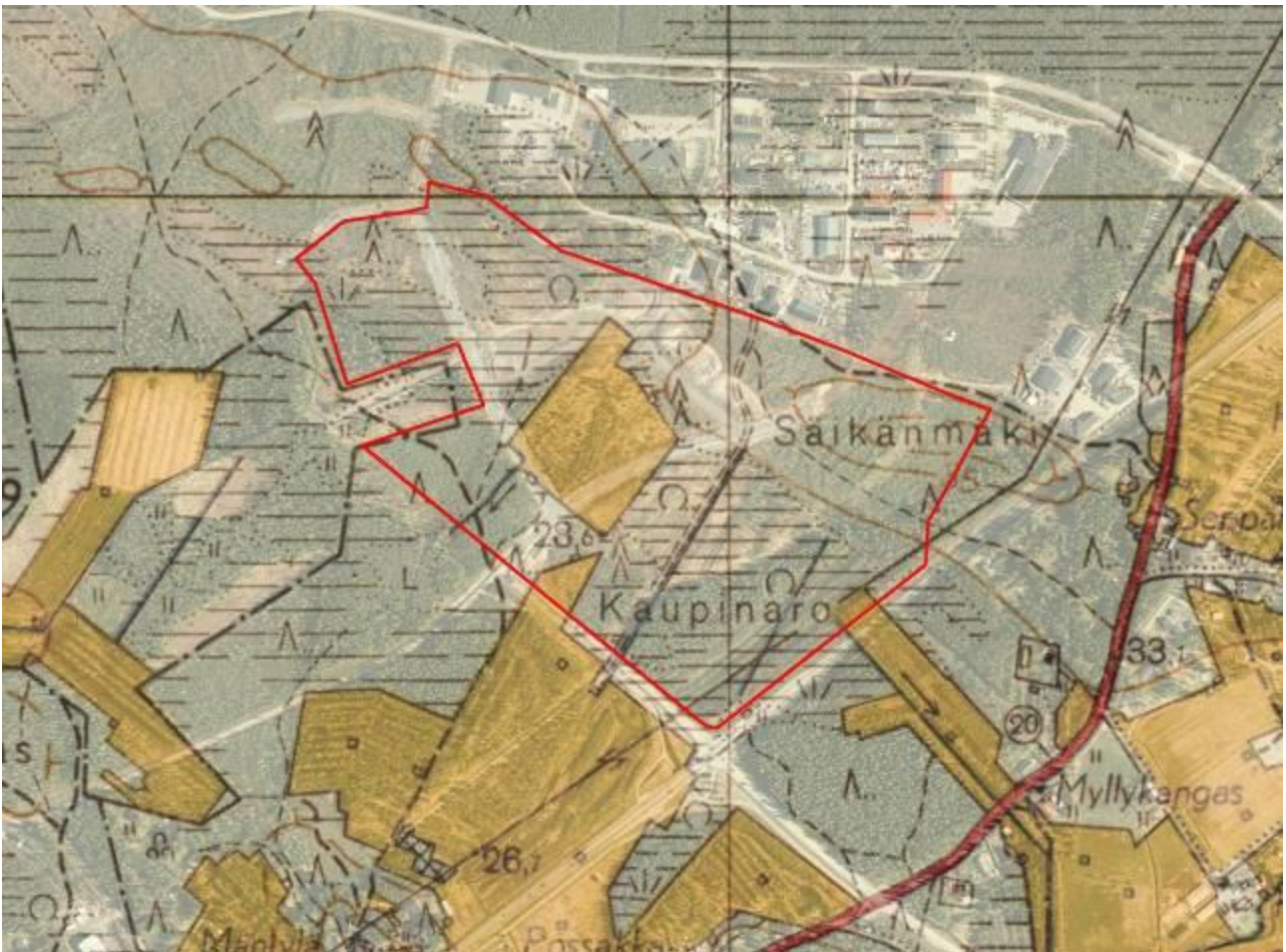
MAISEMA

Selvitysalueella ei sijaitse kulttuurihistoriallisesti tai maisemallisesti arvokkaita kohteita. Selvitysalue kuuluu Pohjois-Pohjanmaan jokiseudun ja rannikon maisema-alueeseen, jota rytmittävät kohtisuoraan kohti merta laskevat virrat ja jokilaaksoissa sijaitsevat, yleensä kapeat viljellyn maan vyöhykkeet.

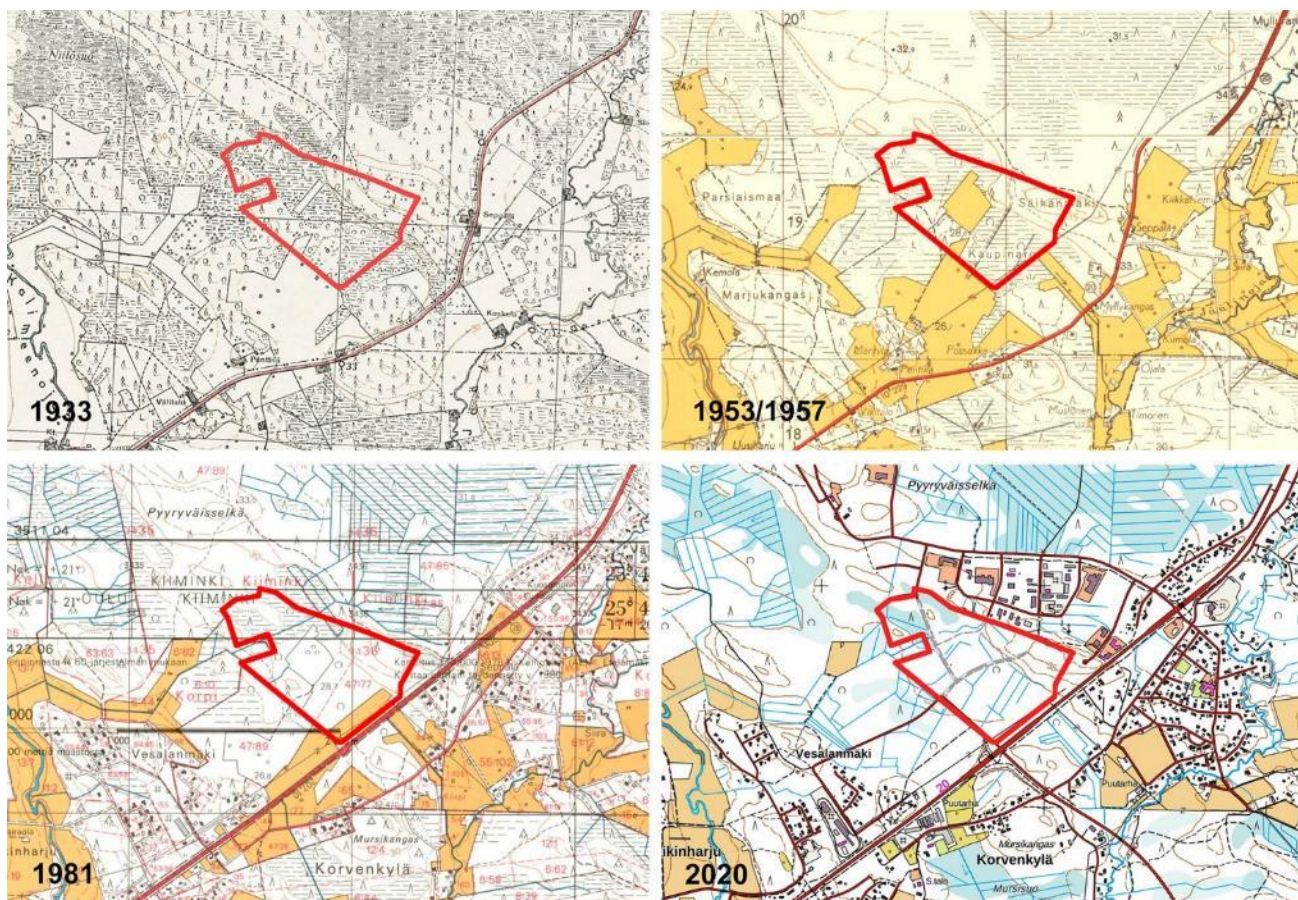
MAISEMAN VIIMEAIKAINEN KEHITTYMINEN

Karttakuvassa 6 näkyy alueen kulttuurimaiseman piirteet vuodelta 1953 ilmakuvaan sijoitettuna. Alue on ollut Säikänmäen kohdalta mäntyvaltaista sekametsää, jonka eteläpuolella on ollut lehtipuuvaltainen Kaupinaron suo. Kuusamontie on kiertänyt idempää ja jälkiä siitä näkyy edelleen esimerkiksi nykyisen Välikyläntien tielinjauksessa. Sähköjohto on selvitysalueen kaakkoisosassa ollut jo 50-luvulta lähtien. Kuusamontien reunassa olleen peltoaukeat ovat nykyisin pusikoituneet hoidon puutteen takia.

Karttakuvista (kuva 7) voi seurata yhdyskuntarakenteen kehitystä viimeisen 90 vuoden ajalta. Karttakuvista näkyy alueen maatalousmaiseman asteittainen muutos taajamaksi. Kuvasarjasta 7 näkyy karttojen avulla alueen kehittyminen vuosina 1933, 1953/1957, 1981 ja 2020. Kuusamontien oikaisu on tehty 1953 ja 1957 (kartan yläosa) välisenä aikana.



Kuva 6. Kuvassa on yhdistelmä kartasta vuodelta 1953/1957 ja ilmakuvasta vuodelta 2020. Selvitysalueen raja on osoitettu punaisella viivalla.



Kuva 7. Kuvasarjassa näkyy alueen kartat vuosilta 1933, 1953/1957(kartan yläosa), 1981 ja 2020 vasemmalta ylhäältä oikealle lukien. Selvitysalueen raja on osoitettu punaisella viivalla.

MAISEMARAKENNE JA MAISEMAKUVA

Selvitysalue jakautuu maisemallisesti kolmeen erilliseen alueeseen: avohakattuun pääosin työpaikkarakentamiseen kaavoitettuun alueeseen, voimakkaasti rakennettuun Hongikonpuistoon ja Kuusamontien varren luonnonmukaisempaan suojaviheralueeseen. Merkittävimmät maisemat havainnoinnin kannalta muodostuvat nykyisin Kuusamontien suunnasta.



Kuva 8. Selvitysalueen rajausta ortokuvassa vuodelta 2020. Kuvan 9 kuvanottopaikat on merkitty punaisilla nuolilla. Punaisen nuolen kärki osoittaa kuvanottopaikan ja nuolen suunta kuvan suunnan.

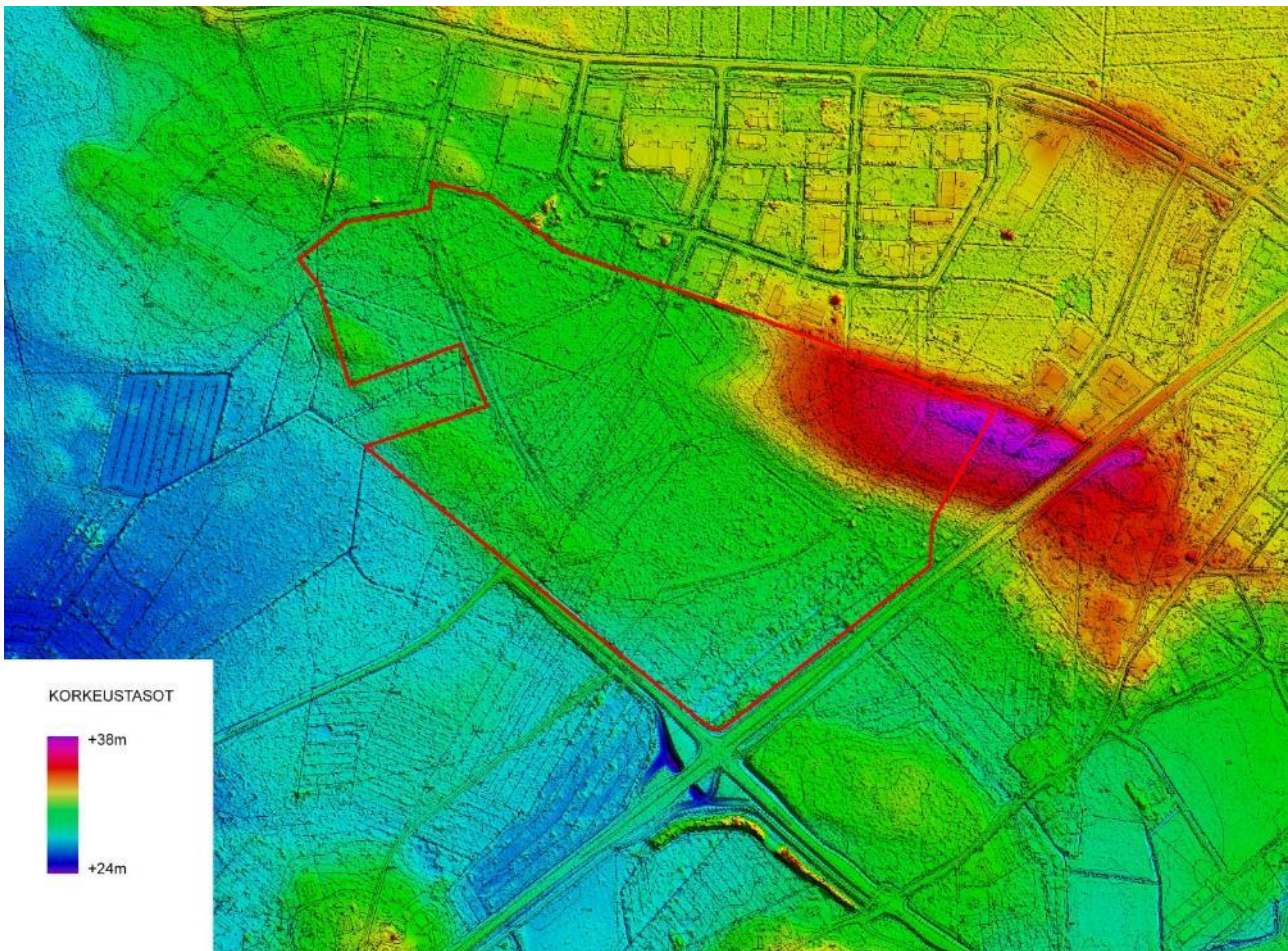


Kuva 9. Kuvia selvitysalueesta. Kirjaimet viittaavat kuvan 8 kuvanotto paikkoihin.

MAASTONMUODOT

Selvitysalueen maanpinnan korkeustaso merenpinnasta on välillä +27 ja +38 metriä merenpinnan yläpuolella. Selvitysalueen itäreunalla oleva kivikkoinen hiekkamoreenimäki on alueen korkein kohta. Sen lakialueelta löytyy jääkauden jälkeistä huuhtoutunutta rantakivikkoa (kuva 9.F). Mäen ulkopuolella maasto on suhteellisen tasaista laskien lounaista ja etelää kohti. Korkeusmallissa ei vielä näy viherrakentamisen yhteydessä tehdyt maastonmuotoilu.

Kuvassa 10 näkyy maaston korkeustaso kasvu kylmistä väreistä lämpimin, tumman sinisen osoittaessa alimman tason. Maanpinta nousee sinisestä vihreän ja keltaisen kautta punaiseen, joka osoittaa kuvan korkeimman maanpinnan tason. Kuva on laadittu maanmittauslaitoksen laseraineiston pohjalta.



Kuva 10. Selvitysalueen sijainti maastonmuotojen suhteen. Maanpinnan korkeus on osoitettu korkeuskäyrillä ja väreillä sinisestä punaiseen. Kuvassa näkyvät korkeuskäyrät metrin välein. Selvitysalueen rajaus on osoitettu punaisella viivalla.

VIHERALUEET

Selvitysalueen viheralueet ovat pääosin asukkaiden lähivirkistysaluetta. Kuvaparissa 13 on oikealla Uuden Oulun yleiskaava 2030 sekä sitä varten laadittu Vilmo, Oulun viheralueverkosto ja luonnon monimuotoisuus -raportti. Selvitysalueen rajaus näkyy kuvan keskellä punaisella.

Uuden Oulun yleiskaavassa 2030 sekä Villossa on selvitysalueen keskelle merkitty läpikulkeva viheralue sekä itäreunaan Kuusamontietä vasten sijaitseva suojaviheralue. Yleiskaavaan on merkitty myös katkoviivalla varaus Kuusamontien mahdollisesti siirtyvästä tielinjauksesta. Kuusamontien

mahdollinen uusi alue on osoitettu nykyiseen asemakaavaan ilman erillistä suojaviheralueen merkintää. Selvitysalue liittyy laajempaan viheralueverkostoon poikittaisen viheralueen kautta itä-länsi -suuntaisesti sekä yleiskaavassa esitetyn suojaviheralueen kautta pohjois-etelä -suuntaisesti. Poikittainen Hongikonpuiston lähivirkistysalue on viherrakennettu puistomaiseksi. Puiston itäiseen haaraan on rakennettu kaksi pientä kukkulaa ja läntiseen haaraan kosteikko, joka toimii myös tulvavesien viivytyksaltona (kuvat 8 ja 9C, 9D). Yleiskaavassa esitetylle suojaviheralueelle ei ole tehty viime aikoina hoitotoimenpiteitä, minkä takia alueen kookkaampi metsä on kehittymässä sukkession mukaisesti havupuuvaltaiseksi sekametsäksi (Kuva 9G, H). Reunametsässä sijaitsee yksi maisemallisesti paikallisesti merkittävä kuusi, joka on isompi ja poikkeaa myös hahmoltaan muista kuusista. Kuusi näkyy kuvan 9H vasemmassa reunassa ja on myös merkitty ilmakuvaan 11.



Kuva 11. Ilmakuva pohjoisesta Kuusamontien reunametsään. Kuvaan on merkitty paikallisesti arvokas kuusi.

Selvitysalueen keskeiset alueet on avohakattu noin 10 vuotta sitten (kuvat 8, 9E ja 15). Alueella oli ennen avohakkuuta korkeammalla pohjoisreunassa mäntyvaltainen ja eteläpuolella alempana koivuvaltainen metsä. Avoimille alueille on nykyisin sukkession myötä levittänyt koivu- ja mäntytaimikko pääosin aikaisemman puustojakauman mukaisesti (kuva 14). Kuusamontien läheisyydessä on korkeampaa puustoa sisältävä koivuvaltainen sekametsäkuvio, jossa on vähäisemmässä määrin myös mäntyä ja kuusta. Kuvista näkyy selvitysalueen laajat taimikkoalueet. Isompaa puustoa löytyy lähinnä Kuusamontien läheisyydestä olevasta sekametsästä (kuva 9H). Mittaustuloksissa erottuu muutama yli 20 metriä korkea puu (kuvat 9H ja 15).

Korkeamman puustovyöhykkeen ja Kuusamontien välissä sijaitsee vesakoituva, pajuista ja koivuista koostuva lehtipuuvaltainen kasvillisuuskuvio entisellä peltoaukealla (kuvat 7 ja 9G). Selvitysalueen länsireunassa sijaitsee myös pienialainen noin 10 metriä korkea puustoa kasvava metsäkuvio.

Maanmittauslaitoksen lasermittausaineistossa tai puulajikartoituksessa ei vielä näy alueen uutta viherrakentamista.

TAAJAMA

Alue sijaitsee Kuusamontien varrelle muodostuneessa Oulun kaupungin taajamarakenteessa. Yhdyskuntarakenne koostuu monipuolisesti asuin ja työpaikka-alueista (kuva 13). Selvitysalueen pohjoispuolella on tyypillinen pienteollisuusvaltainen työpaikka-alue. Alue rajautuu lännessä Kuusamontien tiemaisemaan ja etelässä lehtipuuvaltaiseen talousmetsään. Alue on kunnallistekniikkaa, kuten teitä ja viheralueita, lukuun ottamatta rakentamaton avohakattu alue, johon on kasvanut matalaa taimikkoa.

LIIKENNEALUEIDEN MAISEMA

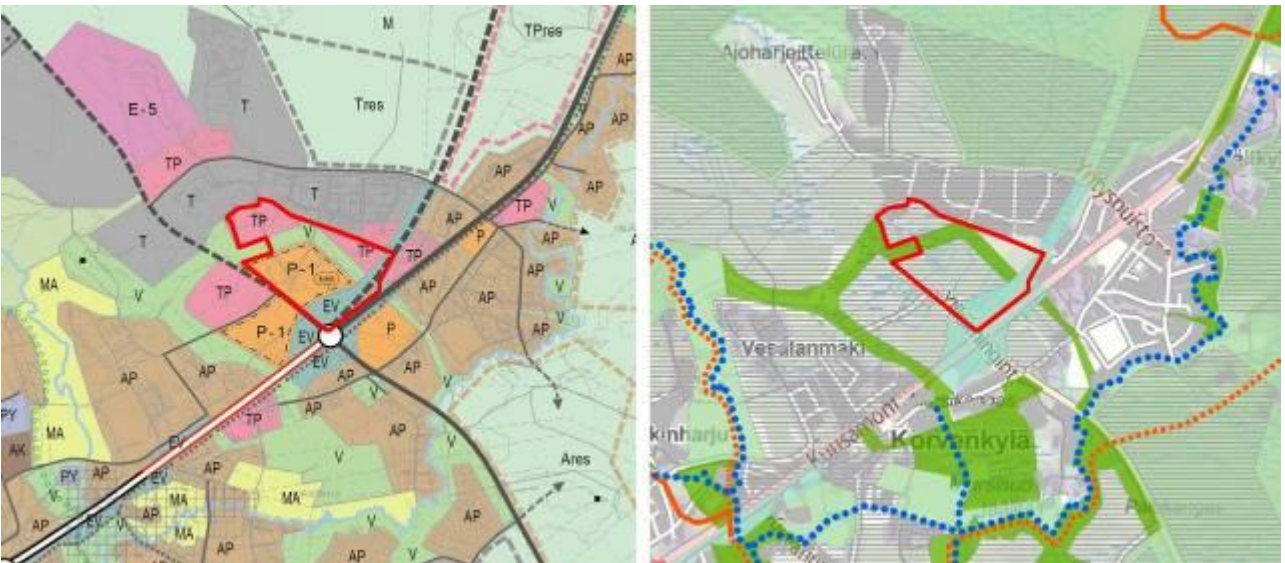
Lähialueiden tiemaisemaa hallitsee vilkkaasti liikennöity Kuusamontie suhteellisen sulkeutuneessa maisemassa. Kuusamontieltä ei avaudu laajempia maisemia ympäristöön. Oulun suunnasta Kuusamontietä pitkin lähestyttäessä Korvenkylän jälkeen sulkeutuneempi, tiemaisema avautuu itäpuoleisen pellon ja tierakenteiden seurauksena avoimemmaksi Ylikiimingintien risteystä lähestyttäessä (kuva 9A ja 12). Tieltä avautuu väliaikaisesti laajempia näkymiä tiealuetta rajaavaan reunametsään. Risteyksen jälkeen tiemaisema rajautuu jälleen sulkeutuneemmaksi, kunnes Välikylän kohdalla tiemaisema avartuu uudestaan Yrityspuistontien risteysalueen kohdalla.

Selvitysalue on nykyisin selvimmin havainnoitavissa Oulun suunnasta saavuttaessa Ylikiimingintien risteysalueella (kuva 9A). Selvitysalue näkyy myös pohjoispuoleiselta teollisuusalueelta teitä pitkin katsottaessa yleensä tien päätteenä. Kevyenliikenteen osalta selvitysalue on havainnoitavissa parhaiten Kuusamontien vastakkaiselta puolelta katsottaessa. Pohjoisesta saavuttaessa avautuu mäen päältä suora näkymä selvitysalueen reunametsään (kuva 9B).

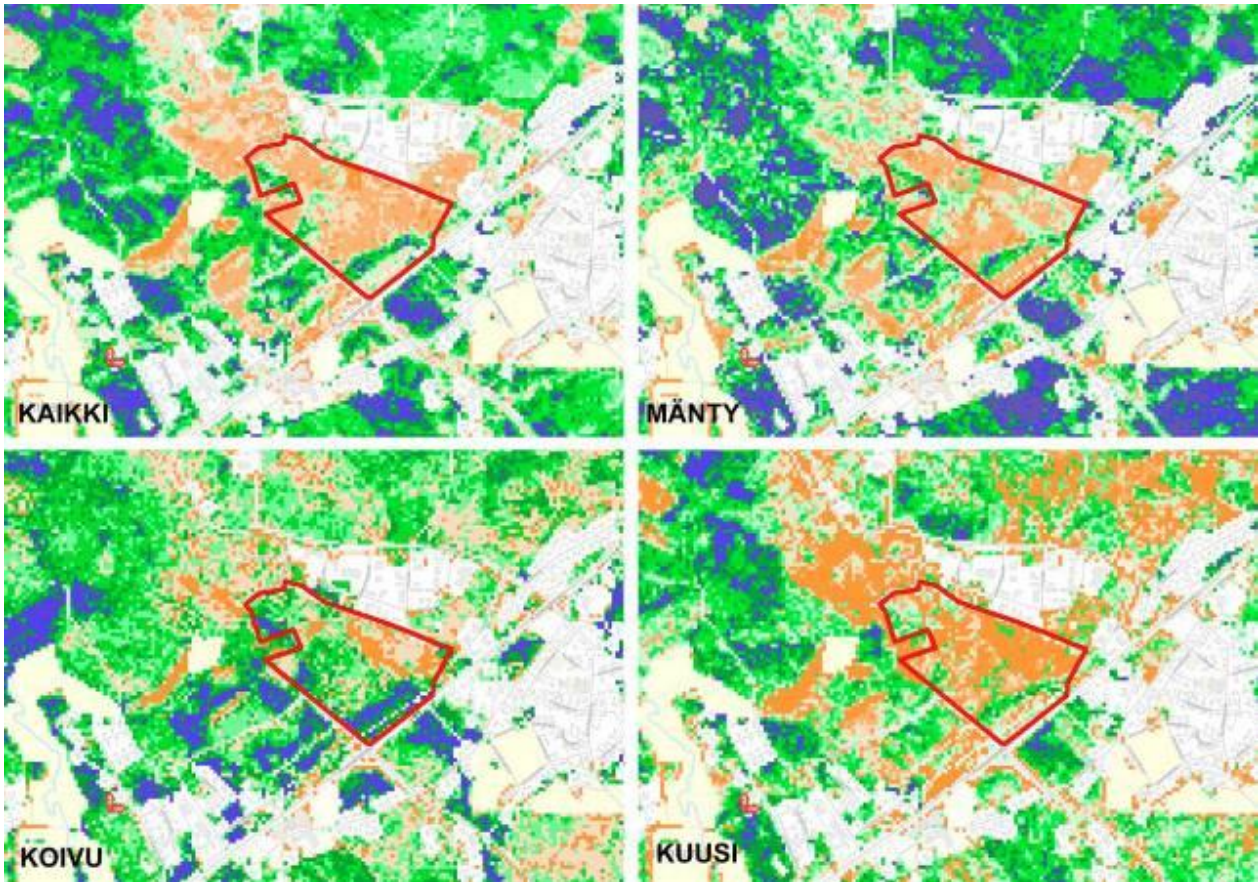
Kuusamontien länsireunassa olleet peltokuviot, Ylikiimingintien risteysalueen etelä- ja pohjoispuolella, ovat nykyisin sukcession myötä metsittymässä (kuvat 9A, 9G 11 ja 12). Tämän seurauksena Kuusamontien tiemaisema on vähitellen sulkeutumassa entisestään selvitysalueen kohdalla. Raivaamalla koivut ja pajukon sekä hoitamalla entisiä peltoalueita avoimena, tiemaisemaa voidaan avartaa ja palauttaa aikaisempaan maisemalliseen tilaan, esimerkiksi vuoden 1981 mukaisesti.



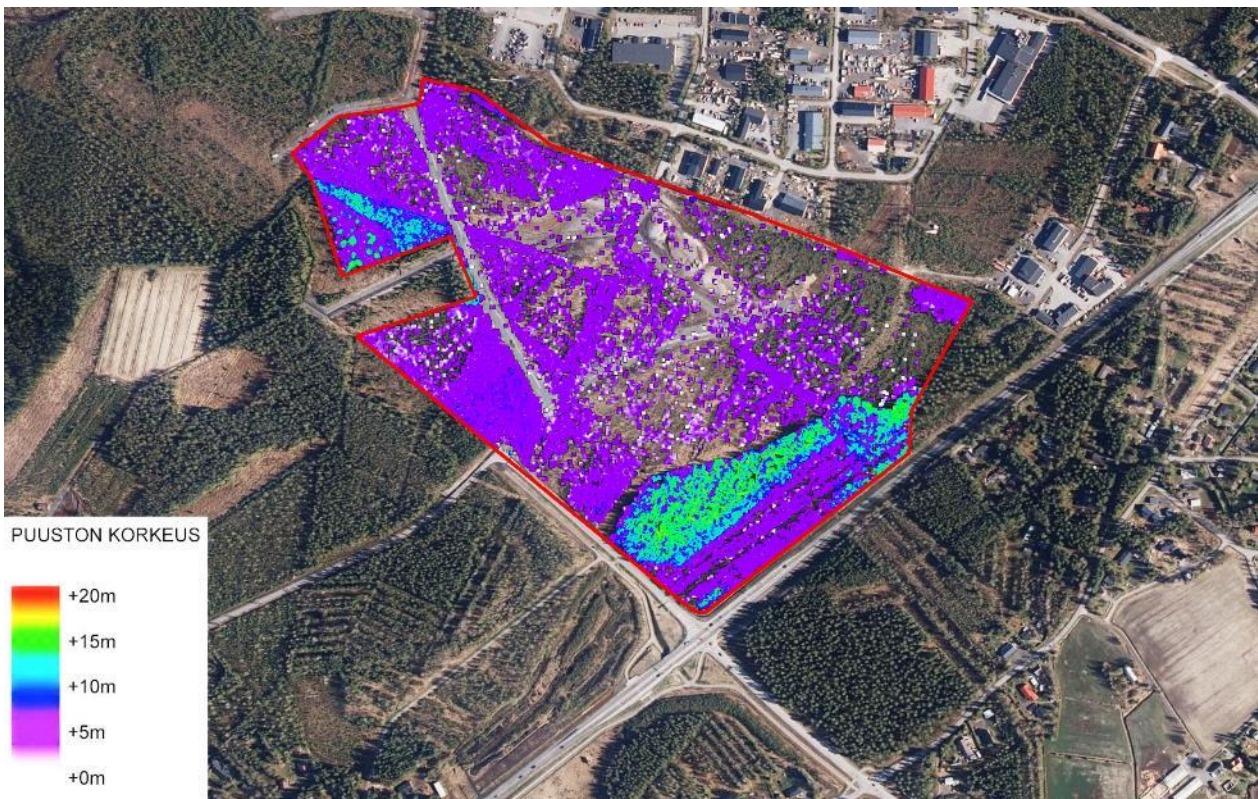
Kuva 12. Kuusamontien länsireunan lehtipuuta ja -pensasta kasvavat entiset peltoauekat.



Kuva 13. Vasemmalla ote Uuden Oulun yleiskaavasta 2030 ja oikealla ote Oulun viheralueverkosto ja luonnon monimuotoisuus (Vilmo) viheralueverkostosta. Selvitysalueen rajaus kuvan keskellä on osoitettu punaisella viivalla.



Kuva 14. Puulajien esiintyminen. Puulajin määrä kasvaa oranssista vihreän kautta siniseen. Selvitysalueen rajaus kuvan keskellä on osoitettu punaisella viivalla.



Kuva 15. Puuston korkeus.

YHTEENVETO JA SUOSITUKSET

LUONTO

Alue on pääosin hakkuulle syntynyttä taimikkoa. Alueen ainoa varttuneempi metsä on lähinnä mustikkakangaskorpea, jolla on kuitenkin vanha ojitus. Metsikköä voi pitää osin luonnontilaisen kaltaisena. Kangaskorpien uhanalaisluokka on äärimmäisen uhanalainen (CR, Etelä-Suomi). Laji.fi -tietokannasta tarkistettiin koko alueen lajisto ja mahdolliset uhanalaiset. Uhanalaisia kasvilajeja suunnittelualueelta ei ole tiedossa. Vieraslajejakaan ei ole havaittu. Juuri selvitysrajalta, Timpurintien päästä, havaittiin valkomesikkä (*Melilotus albus*). Valkomesikkä on laji, joka on joitakin vuosia sitten levinnyt suurin joukoin maansiirtojen mukana läjitysalueilta valtateiden pientareille, mistä sitä on sittemmin poistettu.

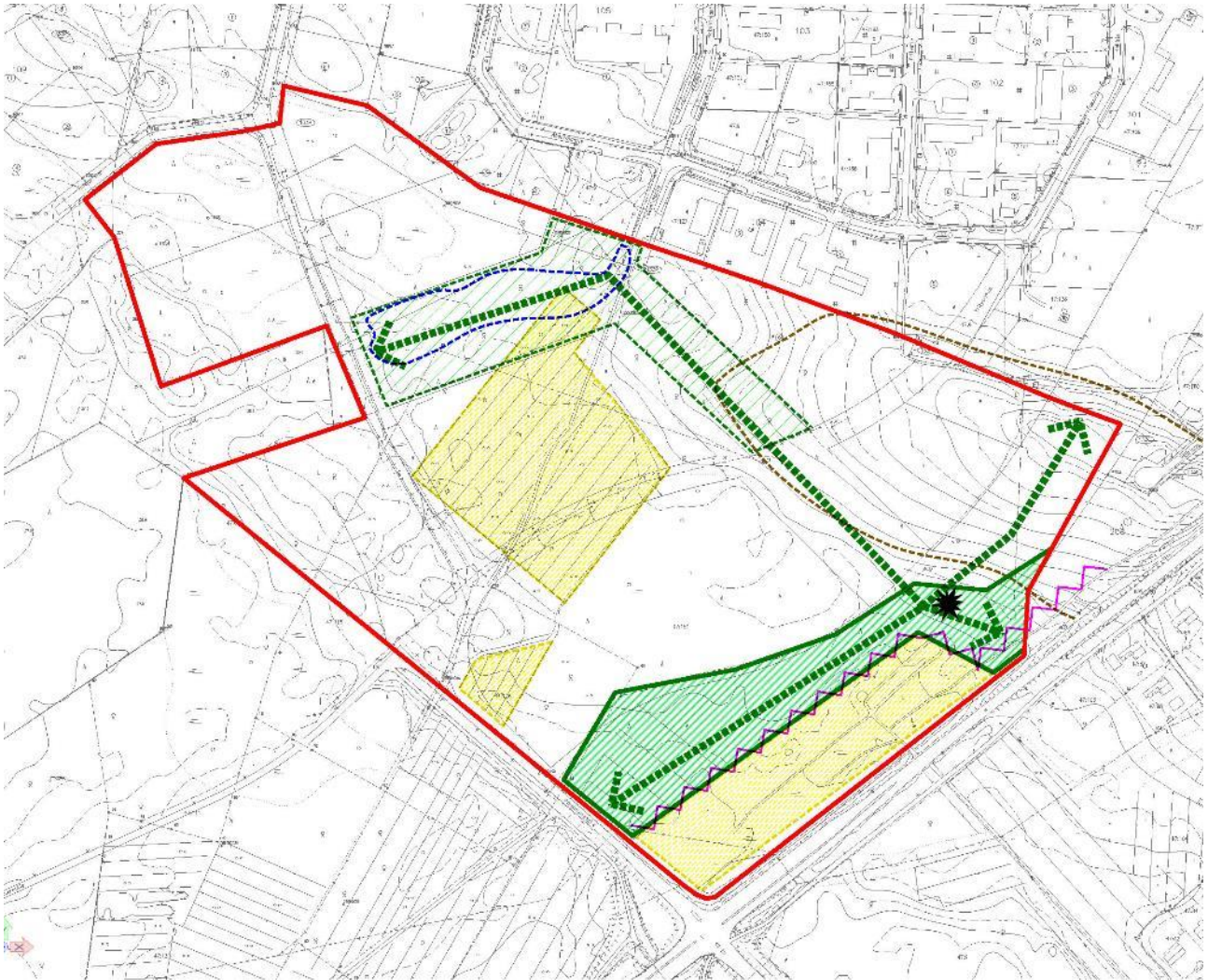
Alueelta ei havaittu Luontodirektiivin liitteessä IV (a) mainittuja tiukkaa suojelua edellyttäviä lajeja, mutta alueen ainoa metsä tutkittiin potentiaalisena liito-oravahabitaattina. Aluetta ei kuitenkaan pidetä todennäköisenä liito-oravan habitaattina lähinnä puuttuvien kolopuiden ja niukahkon lehtipuuston takia. Selvitysalueella ei ole myöskään viitasammakolle soveltuvia kutupaikkoja.

Linnustossa havaittiin sopivassa pesimäympäristössä Euroopan Unionin lintudirektiivin liitteen 1 laji (pyy), kaksi erittäin uhanalaiseksi luokiteltua lajia (hömötiainen, viherpeippo), yksi vaarantunut laji (pajusirkku) ja kaksi silmälläpidettävää lajia (västäräkki ja harakka). Suomen kansainvälisiä vastuulajeja ei tavattu. Linnuston kannalta paikallisesti arvokkaana elinympäristönä voidaan pitää eteläosan havupuuvaltaista metsää, joka toimii mm. suojeluluokituksessa olevien pyyn ja hömötiaisen pesimäympäristönä sekä etenkin metsälinnuston kannalta ekologisena käytävänä. Kuusamontien pohjoispuolen havumetsävyöhyke olisi hyvä säilyttää metsälinnuston pesimäympäristönä ja ekologisena metsäkäytävänä.






MAISEMA

Selvitysalueella ei ole maisemallisesti tai kulttuurillisesti arvokkaita inventoituja kohteita. Suurin osa alueesta on nuorta taimikkoa. Keskeinen Hongikonpuisto on parhaillaan rakenteilla. Maiseman kannalta paikallisesti merkittävämpää puustoa löytyy Kuusamontien vieressä olevasta suojaviheralueesta. Kyseiseltä alueelta inventoitiin yksi paikallisesti arvokas säilytettävä kuusi.

Kuusamontien suojaviheralue tulisi säilyttää ja hoitaa Kuusamontien maisemallisena reunavyöhykkeenä. Suojaviheralue toimii myös vastaavasti rajaavana elementtinä uudelle työpaikkarakentamisen alueelle. Yhtenäisen viheralueverkoston kannalta on tärkeitä myös säilyttää Hongikonpuisto ja Kuusamontien suojaviheralue osana laajempaa viheralueverkostoa. Kuusamontien reunan metsittyvät entiset peltokuviot tulisi hoitaa avoimina, mikä avartaisi osaltaan Kuusamontien tiemaisemaa.



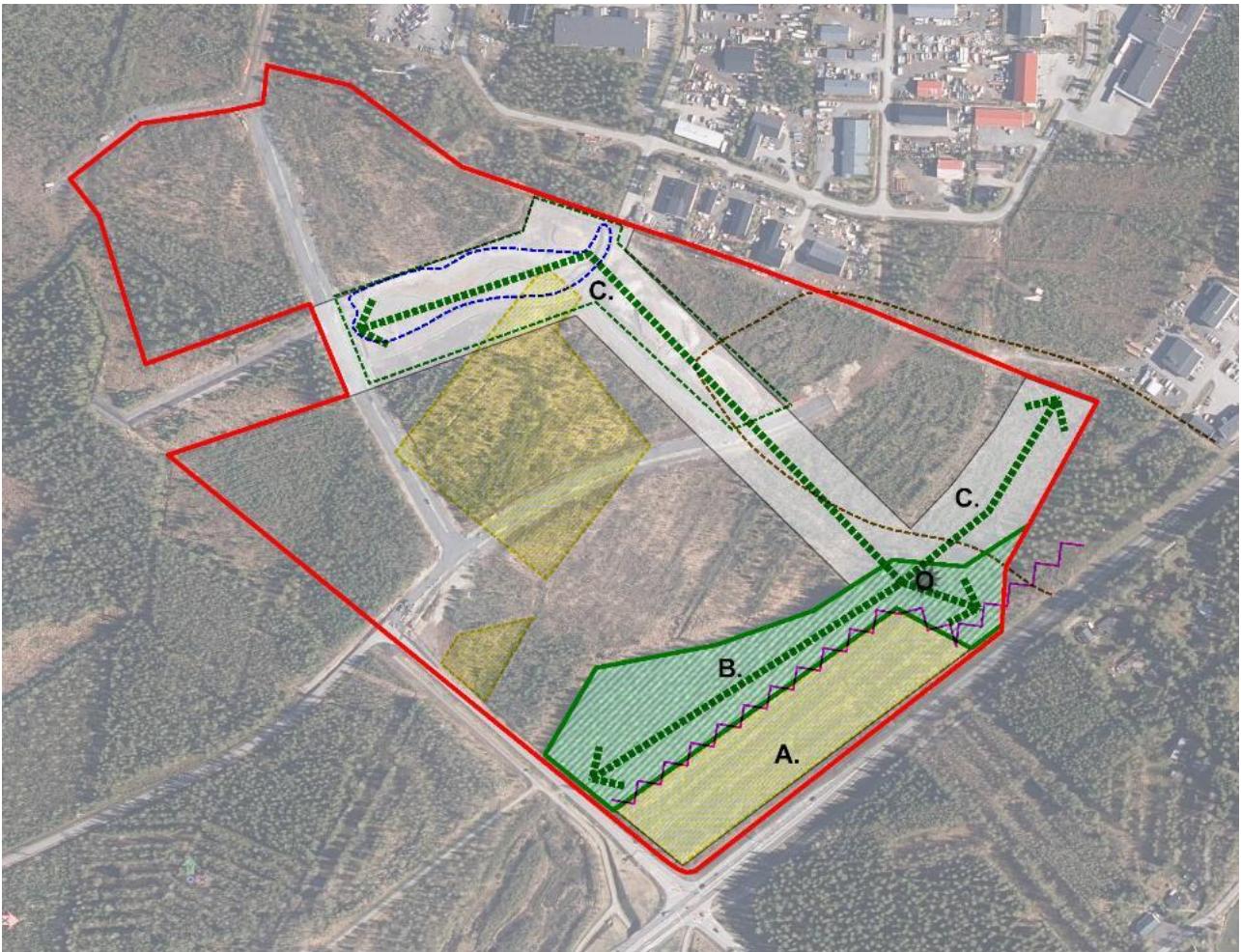
MERKKIEN SELITYKSET

	SELVITYSALUEEN RAJA		PAIKALLISESTI ARVOKAS PUU
	RAKENTEILLA OLEVA PUISTOALUE		AIKAISEMMIN PELTO-VILJELYKSESSÄ OLLUT ALUE
	RAKENTEILLA OLEVA HULEVESIALLAS		MAISEMALLISESTI TÄRKEÄ REUNAVYÖHYKE
	PAIKALLISESTI ARVOKAS METSÄ		ALUEELLINEN VIHERRAKENNE
			MOREENISELÄNNE

Kuva 16. Analyysin yhdistelmäkartta.



Kuva 17. Suositukset.



MERKKIEN SELITYKSET

	SELVITYSALUEEN RAJA		PAIKALLISESTI ARVOKAS PUU
	RAKENTEILLA OLEVA PUISTOALUE		AIKAISEMMIN PELTO-VILJELYKSESSÄ OLLUT ALUE
	RAKENTEILLA OLEVA HULEVESIALLAS		MAISEMALLISESTI TÄRKEÄ REUNAVYÖHYKE
	PAIKALLISESTI ARVOKAS METSÄ		ALUEELLINEN VIHERRAKENNE
			MOREENISELÄNNE

MAANKÄYTÖN SUOSITUKSET

A. ENTINEN PELTOALUE, JOKA TULISI HOITAA AVOIMENA, EI SUOSITELLA RAKENTAMISEEN	O PAIKALLISESTI ARVOKAS PUU, JOKA TULEE SÄILYTTÄÄ
B. PAIKALLISESTI ARVOKAS METSÄ, EI SUOSITELLA RAKENTAMISEEN	
C. ALUE TULISI HOITAA OSANA VIHERALUEJÄRJESTELMÄÄ, EI SUOSITELLA RAKENTAMISEEN	

Kuva 17. Analyysin ja suositusten yhdistelmäkartta.