



## **Hiukkavaara, Sarvikangas, asemakaava**

Kaavatunnus 564-2351, Diaarinumero OUKA/8518/2017

### **Valmisteluaineiston palaute ja vastineet**

Valmisteluaineisto (luonnos) oli nähtävillä 5.-26.5.2023 kirjallisen palautteen antamista varten. Valmisteluaineiston nähtävilläolon aikana kaavatyön osallisiin lisätyille Valkiaisjärven yksityistien tiekunnalle ja Niilesjärven yksityistien tiekunnalle annettiin aikaa palautteen antamiseen 20.6.2023 saakka. Valmisteluvaiheen nähtävilläolon jälkeen kaavatyön osallisiin lisätyille Pro Valkiais- ja Niilesjärvi ry:lle annettiin aikaa palautteen antamiseen 1.9.2023 saakka.

Nähtävilläolon aikana saatiin kolme lausuntoa ja kaksitoista mielipidettä. Nähtävilläolon jälkeen saatiin yksi mielipide, joka on käsitelty samalla tavalla kuin nähtävilläolon aikana saatu palaute.

Lausunnot saatiin Pohjois-Pohjanmaan pelastuslaitokselta sekä Pohjois-Pohjanmaan museolta erikseen rakennetun kulttuuriympäristön ja arkeologisen kulttuuriperinnön osalta. Mielipiteet saatiin Suomen Erillisverkot Oy:ltä, Oulun Metsästys- ja Ampumaseura ry:ltä, Suomen luonnonsuojeluliiton Oulun yhdistys ry:ltä, Valkiaisjärven yksityistien tiekunnalta ja lähialueen yksityishenkilöiltä.

Saatu palaute koski mm. kaupunkirakenteen hajautumista, yleiskaavan aluevarauksia, Valkiaisjärventien eteläpuolen rakentamista, arkeologisen kulttuuriperinnön kohteita, luontoarvojen huomioon ottamista, arvokkaimpien luontokohteiden merkitsemistä asemakaavassa, Sarvikankaan rinteiden rakkakivikon ja siirtolohkareiden säilyttämistä virkistyskäytössä, metsäalueen käsittelemättä jättämistä, Valkiaisjärventien varren puuston ja metsänpohjan säilyttämistä, virkistys- ja ulkoilualueiden huomioon ottamista, nykyisten ulkoilureittien huomioon ottamista, kuntoradan paikoitusalueen tarvetta, Sarvikankaan rinteelle suunnitellun ulkoilureitin ja hiihtoladun toteuttamista, hiihtoladun paikallisen rengasreitit toteuttamista, yhdysladun toteuttamista Kivikkokangas-Kiulukangas –reitille, viheryhteyden ja luontoarvojen huomioon ottamista uuden kokoojatie linjauksessa, Valkiaisjärventien liikennettä, kuntoa, välityskykyä ja turvallisuutta, kaavatyön liikenteeseen, virkistystoimintaan ja vapaa-ajan asutukseen liittyvää vaikutusten arviointia, Väliäraan maankaatopaikan ympäristölupahakemusta, entisen asfalttiaseman alueen puhdistamista, Hiukkavaaran ampumaradan äänien kuulumista, palopostiverkostoa, pelastautumista, kaavatyön osallisia sekä kaavaselostuksen laajuutta.

Saadun palautteen perusteella kaavatyön osallisiksi on lisätty Valkiaisjärven ja Niilesjärven yksityistien tiekunnat sekä Pro Valkiais- ja Niilesjärvi ry. Vesihuollon yleissuunnitelmaan on lisätty palovesiasemat. Tarkennetut tiedot suunnittelualan arkeologisesta kulttuuriperinnön kohteista on lisätty aineistoon Pohjois-Pohjanmaan museon antamien tietojen mukaisesti. Suunnittelutyön edetessä uuden jalankulun ja pyöräilyn yhteyden (Valkiaisjärvenpolku) kanssa asemakaavaluonnoksessa ristennyt katuyhteys (Sarvikankaanrinne) on todettu



liikenneturvallisuuden näkökulmasta haasteelliseksi, ja nykyisen Valkiaisjärventien eteläpuolella on todettu olevan luonto- ja maisema-arvoja sekä arkeologisen kulttuuriperinnön arvoja, joiden vuoksi asemakaavaluonnoksessa alueelle esitetty asuinalue on asemakaavaehdotukseen poistettu ja Sarvikankaan lakialue on merkitty viheralueeksi; tämä tukee myös lähiympäristön asukkaiden toivetta. Kaava-aineiston lähtötieto- ja suunnitelmaraporttiin on lisätty maininta Valkiaisjärven EU-direktiivin mukaisesta uimarannasta.

Kaavatyöhön nimetty ohjausryhmä on osaltaan hyväksynyt valmisteluaineistosta saatuun palautteeseen laaditut vastineet kokouksessaan 18.10.2023.

## **Lausunnot**

### **1. Pohjois-Pohjanmaan pelastuslaitos (16.5.2023):**

*Asemakaava koskee Oulun kaupungin Hiukkavaaran (71) ja Haukkasuon (49) kaupunginosien kiinteistöä 12:518. Asemakaava-alue sijaitsee Hiukkavaaran keskuksen asemakaavoitetun alueen päätteellä, jo asemakaavoitettujen alueiden rajalla. Suunnittelualue on n. 102 ha:n suuruinen.*

*Pohjois-Pohjanmaan pelastuslaitos on tutustunut nähtävillä olevaan valmisteluvaiheen aineistoon, joka on nähtävillä Oulun kaupungin internetsivuilla.*

*1) Alueella tulee olla riittävä määrä soveltuvia vedenottoaikoja (palopostiverkosto) tai palovesiasemia, jos alueen vesijohtoverkosto tämän mahdollistaa.*

*2) Yli kaksikerroksisten asuinrakennusten varatiejärjestelyt tulee huomioida siten, että niistä olisi ensisijaisesti mahdollisuus omatoimiseen pelastautumiseen. Jos joudutaan tukeutumaan pelastuslaitoksen toimenpitein pelastamiseen, rakennusten läheisyyteen tulee suunnitella pelastustie nostopaikkoineen. Enintään kaksikerroksisten rakennusten pelastautuminen aina omatoimisesti.*

*Pohjois-Pohjanmaan pelastuslaitoksella asemakaavan valmisteluaineistosta muuta kommentoitavaa.*

### **Kaavoituksen ja Oulun Vesi -liikelaitoksen vastine:**

Asemakaavoitettavan alueen vedenjakelu tukeutuu Sarvikankaantielle rakennettuun 200 mm halkaisijaltaan olevaan vesijohtoon, jonka on suunniteltu jatkuvan Sarvikankaantien mukaisesti suunnittelualueen halki. Alueen palovesiasemat/palopostit tulevat sijoittumaan tälle johto-osuudelle. Alueelle suunnitellaan palovesiasemia/ paloposteja riittävästi sammutusvesisuunnitelman mukaisesti ja



suunnitelmien tarkentuessa tullaan pelastuslaitokselta pyytämään lausunto niiden sijoittumisesta ja määrästä alueella.

Tarvittavat rakennuksista pelastautumiset ja varatiejärjestelyt varmistetaan tarkemman toteutussuunnittelun ja rakentamisen lupamenettelyjen yhteydessä.

## **2. Pohjois-Pohjanmaan museo, rakennettu kulttuuriympäristö** (24.5.2023):

*Oulun kaupunki on pyytänyt Pohjois-Pohjanmaan museolta lausuntoa Hiukkavaaraan ja Haukkasuon kaupunginosien alueille suunnitteilla olevan Sarvikankaan asemakaavan valmisteluaineistoon. Asemakaavatyö on aloitettu Oulun kaupungin aloitteesta. Tämä lausunto koskee rakennettua kulttuuriympäristöä.*

*Suunnittelualue sijaitsee Hiukkavaaran keskuksen asemakaavoitetun alueen päätteellä rajautuen pohjoisessa Myllyjoaan ja Puolustusvoimien harjoitusalueeseen, lounaassa Vaskikankaan asuinalueeseen sekä etelässä Kivikkokankaan asuinalueeseen ja Aallikkokankaan liikuntamaahan. Suuruudeltaan suunnittelualue on noin 102 hehtaaria, josta asuinrakentamiseen soveltuvaa aluetta on noin 37 hehtaaria. Uuden Oulun yleiskaavan kaavakartalla 2 suunnittelualue on merkitty pääosin pientalovaltaiseksi asuinalueeksi (AP), joka varataan asuinpientaloille, kuten erillispientaloille, kytketyille pientaloille, rivitaloille ja pienkerrostaloille. Alueelle saa lisäksi sijoittaa ympäristöhäiriöitä aiheuttamattomia palvelu- ja työpaikkatoimintoja. Tätä aluetta ympäröi yleiseen virkistys- ja ulkoilukäyttöön varattu virkistysalue (V), jolle on sallittu kyseisiä toimintoja palveleva rakentaminen.*

*Asemakaavalla muodostuisivat Hiukkavaaran kaupunginosan korttelit 106-132 tontteineen sekä Hiukkavaaran kaupunginosan puisto-, lähivirkistys- ja katualue sekä Haukkasuon lähivirkistysalue. Alueelle on tarkoitus toteuttaa erillispientaloja, paritaloja tai sivuasuntoja, kytkettyjä pientaloja tai rivitaloja sekä etätyö- ja pienyritystiltoja. Alueelle on tarkoitus varata tontit myös kerrostaloille, miniasunnoille tai siirtolapuutarhamökeille, päiväkodille ja tehostetulle palveluasumiselle.*

*Suunnittelualue on rakentamatonta, pääasiassa metsäistä aluetta eikä se pidä sisällään arvokkaaksi luokiteltua rakennettua kulttuuriympäristöä. Lähin arvokkaaksi luokiteltu rakennettu kulttuuriympäristö on maakunnallisesti arvokas Hiukkavaaran kasarmialue. Metsävaltaisella suunnittelualueella on tunnistettuja luontoarvoja.*

*Asemakaavaselostuksen ja -viitesuunnitelman luonnoksissa on huomioitu riittävästi suunnitellun kaava-alueen suhde rakennettuun kulttuuriympäristöön, uudisrakennuksista koostuvan Hiukkavaaran keskuksen jatkeena. Suunnittelussa pyritään myös huomioimaan mahdollisimman hyvin alueen luonto- ja maisema-arvojen säilyminen varaamalla suunnittelualueelle riittävästi rakentamatonta ympäristöä ja suojavyöhykkeitä, etenkin luontoarvoltaan tärkeimpien alueiden kohdalla*



*sekä säilyttämään puustoa mahdollisuuksien mukaan myös rakennettavalla alueella. Riittäväällä, alueelle luonteenomaisen kangasmetsämaaston ja -puuston säilyttämisellä asutuksen lomassa, on mahdollista linkittää asemakaava-alueita historialliseen, metsälähiömäiseen Hiukkavaaran korpivaruskunta-alueeseen. Pohjois-Pohjanmaan museolla ei ole huomautettavaa Hiukkavaaran Sarvikankaan asemakaavaluonnoksesta rakennetun kulttuuriympäristön osalta.*

**Kaavoituksen vastine:**

Saatu palaute ei aiheuta muutostarvetta alueen suunnittelussa.

**3. Pohjois-Pohjanmaan museo, arkeologinen kulttuuriympäristö (24.5.2023):**

*Oulun kaupungilla on tullut nähtäville asiakohdassa mainittu asemakaavan luonnos (564-2351). Kaavatyön tavoite on mahdollistaa pientalovaltainen asuinalue. Tämä Pohjois-Pohjanmaan museon lausunto koskee arkeologista kulttuuriperintöä.*

*Suunnittelualue (noin 102 ha) sijaitsee Oulun tuomiokirkosta noin 6,5 km itään Oulujoen ja sen koillispuolisen Niilesjärven puolimaissa. Sarvikangas on kivikkolouhuinen mäki, joka kohoaa noin 42,5 metrin korkeuteen nykyisestä merenpinnasta. Kangasta ympäröivät kaartomaisten hiekkakankaiden rikkomat ojitetut suometsät noin 25 – 30 metrin korkeudella. Sarvikangas on etenkin lakiosaltaan kiviaineksen oton muokkaamaa, hiekkakaarrot ovat kuluneita ja niillä on runsaasti erilaisia kuoppia ja kaivantoja muistona alueen käytöstä Hiukkavaaran varuskunnan harjoitusmaastona.*

*Suunnittelualue sisältyy vuonna 2001 tehtyyn Hiukkavaaran suunnittelualueen muinaisjäännösten kartoitukseen (Oulun yliopisto/arkeologian laboratorio). Kattavassa kartoituksessa ei nyt kyseessä olevalta suunnittelualueelta löydetty muinaismuistolain tarkoittamia kiinteitä muinaisjäännöksiä. Nyt kyseessä olevaa suunnittelualueutta sivuttiin myös Oulun Hiukkavaaran keskusalueen arkeologisessa tarkastuksessa vuonna 2010 (Pohjois-Pohjanmaan museo). Uusia kohteita ei tuolloinkaan löydetty. Vuonna 2006 tarkastettiin yleisöilmoituksen perusteella lohkarossa oleva luonteeltaan ja ajoitukseltaan epämääräinen maalauskuvio (Sarvikangas, 1000006061), joka on myöhemmin todettu tuhoutuneeksi/hävinneeksi niin, että sitä ei edellytetä kaavassa huomioitavan.*

*Vuosina 2002-2009 tehdyssä Struven ketjun kartoituksessa Sarvikankaalle paikantui yksi ketjun mittauspisteistä (Sarvikangas 2, 1000016455). Struven ketju on kolmiomittausketju, joka ulottuu Jäämereltä Mustalle merelle. Sen avulla määritettiin maapallon kokoa ja muotoa vuosia 1816-1855. Ketju on Unescon maailmanperintökohde, jossa Suomea edustaa kuusi mittauspistettä. Kaikkiaan*



*Suomessa on 83 pistettä. Säilyneet pisteet ovat kiinteitä muinaisjäännöksiä. Vuoden 2002-2009 kartoituksessa Sarvikankaan pistettä ei löydetty, ja sen todettiin tuhoutuneen. Myöhemmin on saatu toistaiseksi tarkistamattomia tietoja, joiden perusteella kankaan laella oleva mittauspiste olisi mahdollisesti säilynyt.. Pohjois-Pohjanmaan museo tulee tarkastamaan kohteen kesällä 2023. Mikäli kohteen status muuttuu nykyisestä (Poistettu kiinteä muinaisjäänнос, ei rauhoitettu) kiinteäksi muinaisjäännökseksi tulee kohde merkittäväksi kaavaan. Tämänhetkisten tietojen perusteella merkintää ei edellytetä, eikä kohdetta ole luonnokseen merkittykään.*

*Tiedot alueen arkeologisen kulttuuriperinnön kohteista on todettu sekä päivitettyssä osallistumis- ja arviointisuunnitelmassa että kaavaselostuksen kohdassa 2.4.6. Kulttuuriperintö. Museo suosittaa, että selostuksessa avattaisiin hieman laajemmin Struven ketjua ja sen merkitystä.*

#### **Kaavoituksen vastine:**

Tiedot suunnittelualueella olevasta arkeologisesta kulttuuriperinnöstä ja sen huomioon ottamisesta alueen suunnittelussa ja toteutuksessa on kirjattu suunnitelma-asiakirjoihin asemakaavan valmisteluaineiston laatimisen ajankohtana tiedossa olleen mukaisesti. Mahdollinen uusi tai tarkennettu tieto alueen arkeologisesta kulttuuriperinnöstä otetaan huomioon asemakaavan ehdotusvaiheen aineistossa yhteistyössä Pohjois-Pohjanmaan museon arkeologin kanssa.

Varsinaista asemakaavaselostusta on pyritty tiivistämään luettavuuden parantamiseksi. Mm. suunnittelualueen arkeologisesta kulttuuriperinnöstä on kirjoitettu tarkemmin asemakaavan selostuksen liitteenä olevaan lähtötieto- ja suunnitelmaraporttiin.

#### **Mielipiteet**

##### **1. Yksityishenkilö (8.5.2023):**

*Asumme osoitteessa ... kaupungin ostotontilla. Pyydämme kaupunkia pitäytymään suunnitelmassa, joka oli voimassa tontin ostohetkellä ja jonka perusteella tonttikaupat tehtiin. Kyseisessä suunnitelmassa puistoalue oli rajattu selvästi kauemmaksi ..., käsitykseni mukaan mäen päälle, jossa puupinot ovat. Nykyisen ja silloisen suunnitelman ero on kaavoituksen kannalta pieni, mutta meille ... asukkaille sillä on iso merkitys. Jossain vaiheessa oli suunnitelmissa hiihtolatu, ja pyydänkin teitä tekemään suunnitelman myös ladun osalta valmiiksi. Oheisessa kuvassa ... Tästäkin saa käsityksen. että uusi asuinalue on kauempana nykyiseen suunnitelmaan verrattuna ladun sijoittelun perusteella.*



*Suunnitelma hiihtoladun sijoittelulle*

*Valkiaisjärventien rekka- ja moottoripyöräliikenne on vaaraksi erityisesti lapsille, joten onneksi suunnitelmat etenevät.*

#### **Kaavoituksen vastine:**

Maankäytön suunnittelu perustuu maankäyttö- ja rakennuslakiin (MRL).

Kaavoituksessa on kolme virallista tasoa: maakuntakaava, yleiskaava ja asemakaava, joiden avulla suunnittelu etenee yleispiirteisemmästä kohti yksityiskohtaisempaa.

Kaavarunko on epävirallinen suunnitelma, jolla tarkennetaan yleiskaavaa asemakaavan laatimisen pohjaksi.

Sarvikankaan asemakaavatason suunnittelu on vasta käynnissä. Suunnittelualueella voimassa oleva Uuden Oulun yleiskaava on ohjeellinen aluevarauskaava, jossa esitettyjen toimintojen ja kulkuyhteyksien paikat ja laajuudet tarkentuvat tarkemmassa suunnittelussa. Suunnittelualue on ohjelmoitu omakotitontinluovutuksen osalta merkittäväksi maankäytön toteuttamishjelmassa (MATO 2022-2026; kv 28.2.2022 §15).

Valkiaisjärventien alueen katu- ja ympäristösuunnitelmat sekä ulkoilureittien suunnitelmat hyväksyttiin 19.5.2020 (kaupungininsinööri, §150), ja uudelleen hyväksyttävät suunnitelmat 6.11.2020 (kaupungininsinööri §408). Sarvikankaalle linjattu latureitti päätettiin jättää toteuttamatta maisema-arvojen vuoksi ja suunnitella Sarvikankaan asemakaavatyön yhteydessä.



Suunnittelutyön edetessä nykyisen Valkiaisjärventien eteläpuolella on todettu olevan luonto- ja maisema-arvoja sekä arkeologisen kulttuuriperinnön arvoja, joiden vuoksi Sarvikankaan lakialue tullaan merkitsemään asemakaavaehdotuksessa viheralueeksi. Lisäksi jalankulun ja pyöräilyn yhteyden (Valkiaisjärvenpolku) kanssa risteävä katuyhteys (Sarvikankaanrinne) on todettu liikenneturvallisuuden näkökulmasta haasteelliseksi. Suunnittelualueelle sijoittuvat jalankulun ja pyöräilyn sekä kuntoilun ja hiihdon reitit tullaan merkitsemään asemakaavaan ohjeellisina Sarvikankaan asemakaavan kanssa yhtä aikaa laadittavien liikenteen ja liikunnan yleissuunnitelmien mukaisesti. Oulun kaupungin tontinluovutusta varten tarvittavia omakotitontteja pyritään mahdollisuuksien mukaan joko lisäämään suunnittelualueella Valkiaisjärvenpolun pohjoispuolelle tai suunnittelemaan ne muille asemakaava-alueille.

## **2. Yksityishenkilöt (10.5.2023):**

*Kaupungilla on esillä asemakaava Sarvikangas 564-2351, diaarinumero ouka/8518/2017. Muutoksessa Valkeisjärventie muuttuu pyörätieksi pidemmälle matkalle. Myöskin Vaskikangas 2 kohdalla.*

*Toivoisimme, että Valkeisjärventienvarren puusto ja metsäpohja säilytettäisiin ennallaan (tien ja tonttien välinen alue). Eritoten tarkoitamme nykyisten tonttien kohtaa molemmin puolin tietä Vaskikangas 2 kohdalla, mutta uskomme myös uuden alueen asukkaiden arvostavan metsää korkammalle, kuin ruohokaistaletta ja pieniä istutettuja puita. Meille asukkaille metsäkaistaleet ovat tärkeitä monessa mielessä; esimerkiksi näköesteenä tielle ja luonnon monimuotoisuuden kannalta.*

*Lisäksi toivoisimme yhdyslatua olemassa olevalle latupohjalle Vaskikangas 2:lle (Kivikkokangas-Kiulukangas reitille). Yhdysladun voisi ulottaa Vaskikangas 2 rajalle. Tämä mahdollistaisi hiihtämään lähtemisen ilman autoa. Sarvikangas harjun yli tulee vanha tervahiihtoladun pohja valmiina, esimerkiksi sitä voisi hyödyntää. Riittäisi kun uran ajaa talvella tampparilla.*

*Huomasimme iloksemme, että olitte huomioineet Sarvikankaan harjun ja sen lähiympäristön luonto- ja ulkoiluarvon lähialueen asukkaille.*

### **Kaavoituksen vastine:**

Suunnittelualueelle sijoittuvat jalankulun ja pyöräilyn sekä kuntoilun ja hiihdon reitit tullaan merkitsemään asemakaavaan ohjeellisina Sarvikankaan asemakaavan kanssa yhtä aikaa laadittavien liikenteen ja liikunnan yleissuunnitelmien mukaisesti.



Hiukkavaarankadun ja Sarvikankaan asemakaavoitettavan alueen väliin jäävä osuus Valkiaisjärventiestä on merkitty ohjeelliseksi yleiselle jalankululle ja polkupyöräilylle varatuksi alueen osaksi (pp/ Valkiaisjärvenpolku) jo voimassa olevassa Hiukkavaaran keskuksen asemakaavassa (564-2077, kv 9.11.2015). Suunnittelualueelle sijoittuva Sarvikankaantien kokoojakatuun yhdistyvä osuus nykyisestä Valkiaisjärventiestä tullaan merkitsemään jo kaavoitetun Valkiaisjärvenpolun jatkeeksi (pp).

Hiukkavaaran keskuksen asemakaavaan liittyvässä ympäristön yleissuunnitelmassa rakennetut viheralueet, kuten Valkiaisjärvenpolku, on merkitty pääosin käyttö- ja suojaviheralueiksi. Aktiivisessa virkistyskäytössä olevat metsäalueet, kuten Valkiaisjärvenpolun lähiympäristö, on merkitty hoidettavaksi lähimetsinä.

Yhtä aikaa Sarvikankaan asemakaavan laatimisen kanssa koko suunnittelualueelle tehdään ympäristön yleissuunnitelma, jossa määritetään mm. viheralueiden nykyinen ja tavoiteltava kasvillisuus ja puusto, säilytettävät tai merkittävät kohteet tai alueet sekä viheralueiden hoitoluokat. Ympäristön yleissuunnitelma tarkentuu vielä suunnittelun edetessä, mutta valmisteluvaiheessa ympäristön yleissuunnitelmassa Valkiaisjärvenpolun varteen on merkitty niittyä, olevaa metsän reunaa, nykyisiä havu- ja lehtipuita ja säilytettäviä maisemapuita sekä istutettavia puistopuita ja metsitettävää aluetta. Ympäristösuunnitelman viheralueiden kunnossapitoluokitusta (RAMS) havainnollistavassa kartassa Valkiaisjärvenpolun varsi on merkitty rakennetuksi suoja- ja vaihtumisvyöhykkeeksi (R4) leikkipaikka- ja kuntoilualueiden ympäristöä lukuun ottamatta, joka on merkitty rakennetuksi toimintaviheralueeksi (R2).

**3. Suomen Erillisverkot Oy, Verkko-operaattoripalvelut** (12.5.2023):

*Viitaten lausuntopyyntöönne 4.5.2023 koskien Hiukkavaara ja Haukkasuo, Sarvikangas asemakaavaa. Hankkeella ei ole vaikutusta Suomen Erillisverkot Oy:n Verkko-operaattoripalvelut liiketoimintaan.*

**Kaavoituksen vastine:**

Saatu palaute ei aiheuta muutostarvetta alueen suunnittelussa.

**4. Yksityishenkilö** (24.5.2023):

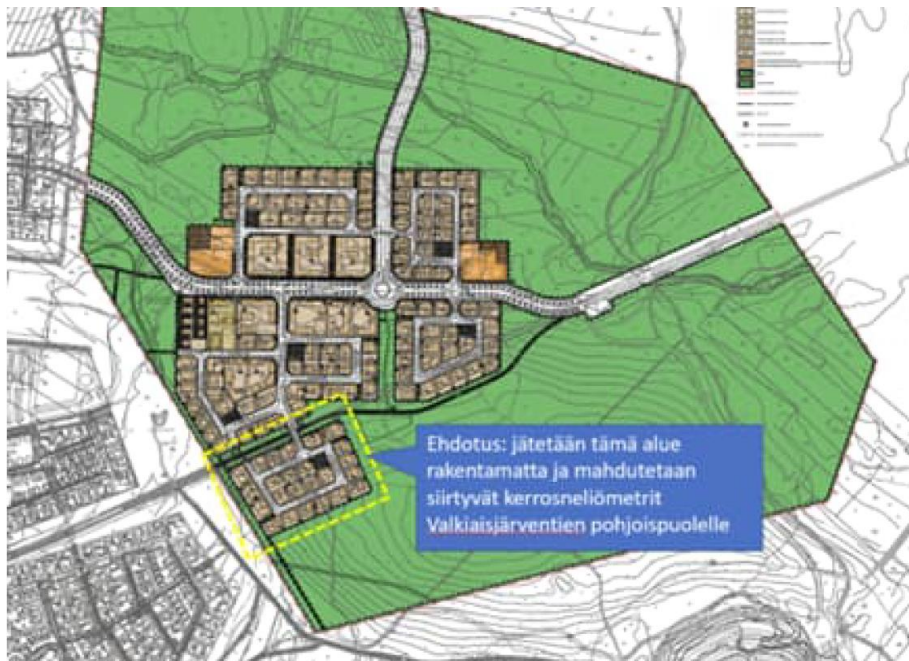
*Haluan antaa kommentteja Sarvikankaan asemakaavaan OUKA/8518/2017. Ehdotus on, että Valkiaisjärventien itä-/eteläpuolella oleva alue jätetään rakentamatta kolmesta syystä:*





- 1) Valkiaisjärven itäpuoli on oululaisittain poikkeuksellisen hienoa aluetta. Siinä on luonnollista kohoumaa ja mäntymetsää joka eroaa muusta alueesta, joka on pääosin suonpohjaa ja maisemallisesti samanlaista. Ei tuhota tätä hienoa aluetta.
- 2) Nyt ehdotetulle kuvassa korostetulla alueella on kivikkoa ja suuri siirtolohkare, joka on todella uniikki. Se on hieno retkeilypaikka, jonka identiteetti tuhoutuu, jos näköetäisyydellä on toisten ihmisten takapihat / ikkunat. Ehdotan, että käynte kävelemässä tällä alueella. Siirtolohkareelle olisi hyvä jättää joka tapauksessa näköetäisyyden kokoinen suoja-alue.
- 3) Alueen läpi kulkee suosittuja ulkoilureittejä, jotka jäisivät asutuksen alle.

Ehdotus on, että nämä kerrosneliömetrit mahdutettaisiin Valkiaisjärventien pohjois/länsipuolelle, jolla ei ole vastaavaa maisemallista arvoa, kulkureittejä tai siirtolohkareita.



#### **Kaavoituksen vastine:**

Suunnittelualueelle kohdistuvat maastokäynnit ovat yksi maankäytön suunnittelun tyypillisistä toimintatavoista, joilla suunnittelijat saavat tietoa suunnittelualueen lähtökohdista; tälläkin suunnittelualueella eri suunnittelijat ovat käyneet useampaan kertaan suunnittelutyön aikana. Suunnittelutyön edetessä nykyisen Valkiaisjärventien eteläpuolella on todettu olevan luontoarvoja sekä arkeologisen kulttuuriperinnön arvoja, joiden vuoksi Sarvikankaan lakialue tullaan merkitsemään



asemakaavaehdotuksessa viheralueeksi. Lisäksi jalankulun ja pyöräilyn yhteyden (Valkiaisjärvenpolku) kanssa risteävä katuyhteys (Sarvikankaanrinne) on todettu liikenneturvallisuuden näkökulmasta haasteelliseksi. Suunnittelualueelle sijoittuvat jalankulun ja pyöräilyn sekä kuntoilun ja hiihdon reitit tullaan merkitsemään asemakaavaan ohjeellisina Sarvikankaan asemakaavan kanssa yhtä aikaa laadittavien liikenteen ja liikunnan yleissuunnitelmien mukaisesti. Oulun kaupungin tontinluovutusta varten tarvittavia omakotitontteja pyritään mahdollisuuksien mukaan joko lisäämään suunnittelualueella Valkiaisjärvenpolun pohjoispuolelle tai suunnittelemaan ne muille asemakaava-alueille.

## **5. Yksityishenkilö** (24.5.2023):

### *1. Yleistä*

*Kiinnitän tässä palautteessa erityisesti huomiota valmisteluaineiston arviointeihin liikenteestä, virkistystoiminnasta ja vaikutuksista vapaa-ajanasutukseen.*

*Palautteessani viittaan lainauksin kuulutukseen sisältyvään asiakirjaan Inaro: Sarvikangas, Asemakaavan viitesuunnitelma, 14.4.2023, ellen erikseen toisin mainitse.*

*Totean, että suunnitelma on päällekkäinen kaupungin ympäristölupahakemuksen kanssa, joka on AVI:ssä vireillä (Dnro PSAVI/7608/2022). Molemmat kaupungin Yhdyskunta- ja ympäristöpalvelujen hankkeet lisäävät liikennettä katuverkostolle ja erityisesti Valkiaisjärventielle.*

*Käsittämäni seikat eivät pääosin sisälly itse suunnittelualueeseen, mutta kuitenkin vuodelta 2018 olevan osallistumis- ja arviointisuunnitelman tiedotusalueeseen (s. 14), jolla omistan vapaa-ajanasuntokiinteistön ... . Tällä perusteella olen asianosainen hankkeessa.*

*Asemakaavalla on merkittävää vaikutusta koko tälle alueelle ja vapaa-ajankiinteistöni käyttöön.*

*Myönteisesti merkillepantavaa on se, että kohdassa 3.10 Vesihuolto, s. 23 olevassa piirustuksessa on merkintä "Varaukset Valkiaisjärventien jatkorakentamiselle".*

*Myöhemmin esittämilläni perusteilla vaadin kaavaluonnoksen uutta tarkastelua. Tämä palaute täsmentää niitä seikkoja, joita esitin tänään 22.5.2023 Ympäristötalossa pidetyssä kaavan esittelytilaisuudessa.*

### *2. Valkiaisjärventien tilanne*

*Valkiaisjärventien nykyinen n. 1,2 km osuus Hiukkavaarankadusta Aallikkokankaan maankaatopaikalle menevän tien liittymään muuttuisi kevyen liikenteen väyläksi.*



*Asemakaavan laatimisprosessin yhteydessä yksityisen tien muuttuminen yleiseksi kulkuväyläksi lienee laillinen menettely.*

*Tältä osin asianosaisena on kuitenkin Valkiaisjärven yksityistien tiekunta (000-2006-K36105), jonka kiinteistörekisterissä oleva tiealue on n. 3,5 km Hiukkavaarankadusta Valkiaisjärven pohjoispuolelle Hiukanreitin risteykseen.*

*Tiekuntaa ei ole kuultu eikä se ole hankkeessa mukana olevien tahojen luettelossa (kaavaselostus s. 14-15). Valkiaisjärven vapaa-ajanasukkaana olen tiekunnan osakas. Kaikki 40 vapaa-ajankiinteistöä Niilesjärven ja Valkiaisjärven rannalla sekä yksi metsätila Niilesjärven rannalla ovat tieosakkaita. Heille tie on ainoa laillinen kulkuväylä kiinteistölleen.*

*Tilaisuudessa läsnä ollut liikenneasioiden asiantuntija ilmoitti korjaavansa asian.*

*Kaupungin ohella yksityisessä omistuksessa olevilla kiinteistöillä on yhteensä yli puolet tieyksiköistä. Tätä ei voi sivuuttaa suunnittelussa, joka vaikuttaa merkittävästi yksityistien käyttöön.*

*Kysymyksessä on niin oleellinen muutos tien alueeseen ja tieoikeuksiin, että se edellyttää ymmärtääkseni yksityistielain (560/2018) mukaista yksityistietoimitusta.*

### *3. Liikenneolosuhteet*

*Suunnitelmassa on yleisluontoisesti todettu Valkiaisjärventien olemassaolo, mutta ei ole arvioitu sen kuntoa, kestävyyttä, liikenteen välityskykyä eikä liikenneturvallisuutta erityisesti kevyen liikenteen kannalta. Tie on kapea eikä siinä ole kulkukelpoista piennarta, joten kaikki liikenne käyttää ajorataa.*

*s. 14: "Valkiaisjärventien liikennemäärästä ei ole tarkkoja laskentoja. Koko vuoden ajalta arvioituna liikennemäärä on keskimäärin vuorokaudessa suuruusluokkaa 100–200 ajoneuvoa. Kesällä vilkkaimpaan aikaan liikennemäärä on keskimääräiseen verrattuna moninkertainen, sillä sitä kasvattaa Valkiaisjärvellä oleva kaupungin yleinen uimaranta ja kesämökkialue. Tietä käytetään myös lenkkeily- ja virkistysreittinä, koska se risteää kuntoreitin ja Hiukkavaaran pohjoispuolen polkujen kanssa."*

*Arviolle ei ole esitetty perusteita. Tiellä tulisi suorittaa liikennelaskentaa, jotta arviolle olisi faktaperusteet.*

*Esitän laskentaa kesä-syyskuun ajan neljässä pisteessä: 1. tien alussa Hiukkavaarankadun liittymän lähellä, 2. Aallikkokankaan maankaatopaikan ja kuntoreitin liittymän jälkeen, 3. Niilesjärven tien risteuksen jälkeen vähän ennen uimarannan liittymää ja 4. tien päällysteosuuden päässä. Näin saadaan tietoa tien eri osien kuormituksesta.*



*Liikennettä kasvattaa erityisesti uimarannan käyttö ja muu kesäajan virkistyskäyttö. Suunnitelmassa ei ole arvioitu kasvavaa liikennettä Sanginjoen luonnonsuojelualueelle. Kesämökkialueille liikennettä on ympäri vuoden. Osa vapaa-ajanasunnoista on varustettu ympärivuotiseen käyttöön. Mökkien kesäkäyttö ei oleellisesti lisää liikennemäärää.*

*Alakylän, Tirinkylän, Haipuskylän ja Hanhiperän osayleiskaavassa, jonka kaupunginvaltuusto on hyväksynyt 12.12.2022, liikenneolosuhteiden tarkastelu on varsin erilaista. Esim. Alakylässä on kyläalue, jonne johtava Honkasentie voi katketa tulvan aikana. Ks. Selostuksen liitekartta, liite 13: Tulvauhanalainen alue (Keskimäärin kerran sadassa vuodessa toistuvan tulvan mallinnus, SYKE, POPELY 14.5.2019).*

*Kaavaselostuksen mukaan niillä kyläalueilla, jotka jäävät tulvan aikana saarroksiin, ei pääsääntöisesti myönnetä lupia uusille asuinrakennuksille tai loma-asuntojen käyttötarkoituksen muutoksille (s. 37). Ainakin ELY-keskus on lausunnoissaan kiinnittänyt huomiota tulvauhanalaisten alueiden ja tulvan vuoksi katkeavan tieyhteyden huomioon ottamisesta (s. 6). Mahdollisesti Pelastuslaitos on kiinnittänyt samaan asiaan huomiota.*

*Keskimäärin kerran sadassa vuodessa tulvan katkaiseman tien vuoksi lisärakentaminen siis estetään.*

*Tässä sen sijaan suunnitellaan lisärakentamista, joka kuormittaa merkittävästi lisää Valkiaisjärventietä. On paljon todennäköisempää kuin Honkasentien tulva, että tämä tie tukkeutuu ja siten katkeaa lisääntyvän liikenteen vuoksi jo lähiaikoina ja useaan kertaan. Pelastuslaitoksen pääsy alueelle vaarantuu oleellisesti.*

*Sivulla 14 on todettu: "Kaava-alueella ei ole rekisteröity poliisin tietoon tulleita onnettomuuksia viiden viimeisen vuoden aikana."*

*Tämä on puutteellisesti arvioitu, koska kaava-alueella ei ole kuin reilun kilometrin matkalla Valkiaisjärventietä. Poliisilta on pyydettävä tieto kaikista tiedotusalueella ja erityisesti Valkiaisjärventiellä rekisteröidyistä onnettomuuksista.*

*Ainakin kesäisen ruuhkan aikana heinäkuun alussa 2021 uimarannan liittymän kohdalla oli onnettomuus, jossa henkilöauto oli ajanut vasemmalle ojaan katkaisten Uimaranta-liikenneviitan (ks. liite 2, kuva 6.7.2021).*

*Huomioon on otettava vielä Puolustusvoimien osallistumis- ja arviontisuunnitelmaan antamassaan lausunnossa 21.12.2018 esittämä näkemys (asemakaavan selostus s. 32): "Valkiaisjärven tien käytettävyyden raskaalle liikenteelle on turvattava Puolustusvoimien valmiudellisista syistä kaikissa tilanteissa. Valkiaisjärven tien käyttö on turvattava helposti käytettäväksi suurimmille ja painavimmille sallituille ajoneuvoyhdistelmille sekä liikennejärjestelyissä (ml käännökset) on oltava laajat alueet. Liikennejärjestelyjen on turvattava*



*raskaiden kuljetusten toteutus varsinaisen pientaloasutuksen ohji ja sijainti irti varsinaisista pientaloryypistä.”*

*Liikennevaikutusten arviointi on puutteellista. Asiaan tulee pyytää poliisin uusi ja pelastuslaitoksen lausunto.*

#### *4. Virkistustoiminta ja liikunta*

*Aineistossa on monipuolisesti käsitelty virkistystoimintaa ja olemassa olevia mahdollisuuksia.*

*Uimaranta on mainittu neljä kertaa (korotukset tässä):*

*- yleisesittelyssä s. 6:”Suunnittelualueen halkaisee lounais-koillisuuntainen Valkiaisjärventie, joka johtaa Niilesjärvelle ja Valkiaisjärvelle, jossa on yleinen uimaranta, koirien uittopaikka ja vapaa-ajan asuntoja.”*

*- Lähtötietojen osiossa liikennettä ja katuja koskevassa jaksossa 3.5. s 14 (ks. lainaus edellä jakso 3) ja*

*- jaksossa 3.6 Liikunta, s. 15:”Lähin uimaranta löytyy Valkiaisjärven rannasta”, jossa se on myös karttaan merkittynä*

*sekä*

*- Yleissuunnitelmien osiossa 8.2 Liikunta, s. 60:”Alueella on hyvät edellytykset ulkoliikunnan harrastamiseen. Metsiä ja metsäpolkuja on jo nyt runsaasti, Valkiaisjärven uimaranta on lähellä”*

*Suunnitteluasiakirjoissa ei ole mainittu, että uimaranta on yksi Oulun kaupungin kuudesta EU-direktiivin mukaisesta uimarannasta.*

*Uimarannan vesi on useana vuonna todettu näytteiden perusteella erinomaiseksi. Uimaranta on tämä vuoksi erittäin suosittu (ks. Kalevan artikkeli 30.6.2022, liite 1). Suunniteltu 956 asukkaan lisäys (Asemakaavan selostus s. 20) lisää uimarannan käyttöä merkittävästi.*

*Sivulla 37 todetaan:”Vilmon mukaan Valkiaisjärventien mukaisesti kulkee virkistysyhteyden tarve.” (Vilmo = Viheralueverkosto ja luonnon monimuotoisuus –selvitys, 28.10.2014)*

*Edelleen s. 20:”Sarvikangasta sivuavat nykyisin virkistysyhteydet Korvensuoran, Oulujoen ja Sanginjoen suuntiin. Tuleva virkistysyhteystarve on Valkiaisjärventien varressa. Ekologisia vesistöyhteystarpeita ovat Myllyjoki, Niilesjärvi ja Valkiaisjärvi. Ekosysteemin kulttuuripalveluissa (kuva 19) luonnon monimuotoisuuskeskittymäksi on osoitettu Myllyjoja-Valkiaisjärvi-Köysikangas -kokonaisuus (kartassa violetti väri)”*

*Mainitussa kuvassa ”monimuotoisuuskeskittymä” kattaa Valkiaisjärventien varren uuden kaava-alueen rajalta itään Niiles- ja Valkiaisjärven väliselle kankaalle ja Valkiaisjärven uimarannalle asti.*



*Virkistystoiminta ja ulkoilumahdollisuudet ovat tärkeitä. Suunnitelmassa tulisi olla arvioita siitä, miten näiden virkistysyhteyksien ja monimuotoisuuskeskittymien kapasiteetti kestää ja mitä kehittämiseksi pitäisi tehdä, eikä tyytyä vain toteamaan olemassa oleva tilanne.*

#### *5. Vaikutukset vapaa-ajanasutukseen*

*Hankkeen vaikutuksia olemassa olevaan vapaa-ajanasutukseen, joita on 40 vapaa-ajanasuntokiinteistöä sekä kaupungin vuokralaisena puolustusvoimien ja Oulun Seudun Rauhanturvaajat ry:n vapaa-ajanviettopaikka, ei ole arvioitu lainkaan. Osa vapaa-ajanasunnoista on Niilesjärven ja osa Valkiaisjärven rannalla.*

*Kaikille vapaa-ajanasuntokiinteistöille kulku on Valkiaisjärventietä.*

*Tästä on vain kaksi mainintaa viitteesuunnitelma-asiakirjassa (korostus tässä):*

*- s. 6: "Suunnittelualueen halkaisee lounais-koillisuuntainen Valkiaisjärventie, joka johtaa Niilesjärvelle ja Valkiaisjärvelle, jossa on yleinen uimaranta, koirien uittopaikka ja vapaa-ajan asuntoja."*

*- s. 14: "Kesällä vilkkaimpaan aikaan liikennemäärä on keskimääräiseen verrattuna moninkertainen, sillä sitä kasvattaa Valkiaisjärvellä oleva kaupungin yleinen uimaranta ja kesämökkialue."*

*Pysyvä jo 1940-luvun lopulla alkanut tuolloinen kesämökkialue on nykyään voimassa olevan yleiskaavan mukainen RA-alue eli loma-asuntoalue. Rakennuskanta on 2000-luvulla kehittynyt voimakkaasti ja alueella on jo useita ympärivuotiseen käyttöön soveltuvia vapaa-ajanasuntoja.*

*Vapaa-ajanasukkaat haluavat pitää alueen ja järvet ympäristöltään hyväkuntoisina ja muilta olosuhteiltaan mahdollisimman toimivina kaikkien kaupunkilaisten yhteisenä ulkoilun ja liikunnan olohuoneena.*

*Aloitteestamme Valkiaisjärvellä on vesiympäristön suojelemiseksi kielletty moottoriajoneuvoliikenne Traficomien päätöksellä vesialueella ja ELY-keskuksen päätöksellä jääpeitteisellä järvellä.*

*Pro Valkiais- ja Niilesjärvi ry on hyvässä yhteistyössä kaupungin kanssa ja ELY-keskuksen myöntämän valtiovastuun turvin tehnyt ja tekee edelleen vesiensuojelutoimenpiteitä. Yhdistystä ei ole merkitty osalliseksi (kaavaselostus 3.1, s. 14-15).*

*Näitä seikkoja olisi tarkemmin selvitettävä ja arvioitava kaavasuunnitelmassa, koska kaavoituksen mukaisella asutuksella ja sen tuomalla liikennöinnillä on vaikutusta tähän.*



## 6. Liittymä ympäristölupahakemukseen

AVI:ssa on tällä hetkellä vireillä Oulun kaupungin ympäristölupahakemus maankaatopaikan sijoittamiseksi Valkiaisjärven pohjoispuolelle Väilirämeen alueelle (Dnro PSAVI/7608/2022).

Hakemuksessa on esitetty kulkureitiksi maankaatopaikalle Valkiaisjärventietä ja toiminnan vaikutusajaksi 10-20 vuotta. Kuljetusmäärä olisi arkipäivisin klo 6-18 keskimäärin 60 kuljetuskertaa eli yhteensä 120 kuorma-auton ajoa eri suuntiin.

Asuinalueen kaavoittaminen lähes tuhannelle uudelle asukkaalle lisää sekä kevyttä että ajoneuvoliikennettä Valkiaisjärventielle. Sankivaarantien valmistuttua 2015 kuorma-autoliikenne siirtyy sille.

Näitä kahta hanketta, nykyistä liikennettä, Puolustusvoimien tarvetta ja vapaa-ajanasukkaiden laillista kulkuoikeutta ei ole yhteensovitettu liikennevaikutusten kannalta.

Näiden hankkeiden yhteinen vaikutus Valkiaisjärventien liikenteeseen johtaa mahdollittomaan tilanteeseen sekä yleisesti että yksityisten tieosakkaiden kannalta. Tämä on verrattavissa Alakylässä huomioon otettuun tulvariskiin, mutta erittäin todennäköisempi ja useammin toistuva.

Kaupungin vastineessa 5.5.2023 AVI:lle on lausuttu mm seuraavaa (s. 2-3):

Sarvikankaan alueen läpi kulkevan tien rakentaminen alkaa vuonna 2024 ja tie on valmis suunnitelmien mukaan vuonna 2025. Väilirämeen sijoitusalueelle suuntautuvat kuljetukset tulevat kulkemaan Sarvikankaantietä tien valmistumisen jälkeen (ks. Kuva 1) ja siirtyvät täten pois Hiukkavaaran pääkadulta. Sarvikankaantien varrella asutuksen luonne on erilaista, eikä tien varrelle sijoitu herkkiä kohteita. Sarvikankaantien varrella on erillinen kevyenliikenteen väylä ja vähemmän tien ylityksiä alikulkujen vuoksi parantaen kevyenliikenteen liikenneturvallisuutta.

Kaava-alueen päätie, joka sivuaa mm. päiväkodin ja toisen palvelurakennusten korttelin, tulee olemaan 20 vuotta kuorma-autoliikenteen väylä. Tätä ei ole informoitu tuleville asukkaille suunnitteluasiakirjoissa.

On myös kysyttävä, missä alikulut ovat? Kaavaluonnoskartassa sellaisia Sarvikankaantielle ei ole merkitty.

Vaikka tämä kaavoitus ja ympäristölupahakemus ovat eri asioita, ne ovat kumpikin kaupungin Yhdyskunta- ja ympäristöpalvelut -yksikön hankkeita. Näillä on edellä lainaamani vastineen lausuman perusteella ja muutenkin niin paljon yhtymäkohtia, että molemmissa hankkeissa on toinen otettava huomioon.



Vaikka ympäristölupa-asian päätösvalta on AVI:ssa, kaupunki voi hakijana ja yhdyskuntalautakunta päätöksentekijänä tehdä sellaisia ratkaisuja, joilla näiden hankkeiden päällekkäisyys poistetaan.



Liite 1 Sanomalehti Kalevan artikkeli 30.6.2022





*Liite 2, Kuva 6.7.2021 klo 18:16*

*Auto ojassa tien vasemmalla puolella, katkaissut uimarannan liittymän kohdalla olevan Uimaranta-viitan.*

### **Kaavoituksen sekä kadut ja liikenne -yksikön vastine:**

Valkiaisjärven ja Niilesjärven yksityisteiden tiekunnat sekä Pro Valkiais- ja Niilesjärvi ry on lisätty kaavatyön osallisiin ja heille on annettu palautteenantomahdollisuus valmisteluaineistosta.

Kaava-aineiston lähtötieto- ja suunnitelmaraporttiin lisätään maininta Valkiaisjärven EU-direktiivin mukaisesta uimarannasta. Virkistystoiminta ja ulkoilu lisääntyvät lähialueilla asuinrakentamisen myötä, ja asemakaavan mukaisen toteutumisen vaikutuksia luontoon, ympäristöön ja virkistystoimintaan arvioidaan kaavatyössä siten, kuin se on olemassa olevilla tiedoilla mahdollista. Suunnittelualueelle sijoittuvat jalankulun ja pyöräilyn sekä kuntoilun ja hiihdon reitit tullaan merkitsemään asemakaavaan ohjeellisina Sarvikankaan asemakaavan kanssa yhtä aikaa laadittavien liikenteen ja liikunnan yleissuunnitelmien mukaisesti.

Valkiaisjärventien eteläosa on kaavaluonnoksessa esitetty muutettavaksi jalankulku- ja pyörätieksi (Valkiaisjärvenpolku). Moottoriajoneuvoliikenne siirtyy kadulle (Sarvikankaantie), jonka alkuosa on jo rakennettu Hiukkavaaran keskuksen ydinkeskustan alueella, ja jatko rakennetaan nyt käsittelyssä olevan asemakaavan toteutumisen myötä.



Katujen rakennustöiden valmistuttua kadut otetaan kadunpitopäätöksellä kaupungin kaduiksi ja kunnossapidettäviksi, jolloin katujen kunnossapito on kaupungin vastuulla. Kadunpitopäätöksessä määrätään, mitkä tienosat lakkaavat.

Tien tai kadun liikennemäärä ilmoitetaan yleensä vuorokauden keskimääräisenä liikennemääränä (KVL) tai arkivuorokauden keskimääräisenä liikennemääränä (KAVL). Niitä käytetään kadun tai tien mitoituksen perusteena. Valkiaisjärventien (yksityistien) liikennemäärää on laskettu syyskuussa 2023 koneellisesti (Oulun kaupunki ja Riksroad Oy). Laskentakoje on rekisteröinyt myös pyöräilijät, mutta ei jalankulkijoita. Laskentapaikka on ollut yksityistiejaksolla Sarvikankaan mäen eteläpuolella niin, että laskentapisteen ohi ovat menneet niin Aalikkokankaan läjitysalueelle kulkevat ajoneuvot kuin kuntoreitille tai Valkiaisjärvelle kulkeneet pyöräilijätkin. Mittalaite rekisteröi myös autojen ajonopeudet.

Koska laskenta on tehty tietyllä ajanjaksolla, tulos muutetaan vastaamaan koko vuoden keskiarvoa kausivaihtelukertoimella. Kerroin saadaan valtakunnallista laskennoista, joissa otoksia on erittäin runsaasti, ja osa valtakunnallista laskennoista on lisäksi jatkuvatoimisia ts. ne laskevat liikennettä koko ajan. Kausivaihtelukertoimet huomioivat asumisen tai vapaa-ajan asumisen matkat ja niiden vaihtelut, mutta ne eivät pysty huomioimaan tarkasti yksittäisiä tapahtumia tai poikkeuksellisia liikennehuippuja, joiksi tässä tapauksessa voidaan huomioida uimarannan hellepäivän liikenne.

Laskennan perusteella Valkiaisjärventien arkivuorokauden keskimääräinen liikennemäärä on 313 ajoneuvoa vuorokaudessa. Raskaan liikenteen osuus on noin 11% (34 ajoneuvoa). Hellepäivinä liikennemäärä on moninkertainen, suuruusluokaltaan 1 200-1 500 ajoneuvoa. Arvio perustuu kesäajan havaintoihin pysäköityjen autojen määrästä.

Laskentajaksolla on havaittu keskimäärin noin 10 pyöräilijää vuorokaudessa. Kesäaikana määrä on huomattavasti suurempi ja hellepäivinä moninkertainen. Voidaan arvioida, että vilkkaimpina päivinä pyöräilijöitä on muutamia satoja.

Liikennejärjestelmää ei mitoiteta vilkkaimman liikennetilanteen mukaan, vaan nykyään hyväksytään ajoittainen ruuhkaisuus.

Kaavaluonnoksen perusteella on arvioitu, että uuden maankäytön autoliikenteen liikennetuotos olisi 1 200 ajoneuvoa vuorokaudessa. Jos siihen lisätään Valkiaisjärven suunnan liikenne, on alueen kokoojakadun liikennemäärä edelleen asuinalueille tyypillinen.

Valkiaisjärven yksityistien autoliikenteen määrä ei yksioikoisesti kasva Sarvikankaan asemakaavan toteutuksen myötä. Voidaan ajatella, että alueen tulevasta asukkaista osa käy jo nykyäänkin uimassa Valkiaisjärvellä tai lenkkeilemässä sen ympäristössä. Todennäköisesti liikenne yksityistieosuudella kasvaa keskimäärin vain muutamilla



autoilla vuorokaudessa käsiteltävän asemakaavan toteutuessa. Jalankulku ja pyöräliikenteen määrä sen sijaan varmasti kasvaa, sillä jatkossa on enemmän asukkaita pyörämatkan päässä Valkiaisjärvestä.

Kaava-alueelta nopein reitti Sanginjoen luonnonsuojelualueen reittien lähtöpaikalle Loppulaan on autolla Vaalantien ja Sangijoentien kautta, vaikka lyhin reitti onkin Valkiaisjärventien ja Köysikankaantien kautta. Sen sijaan pyöräillen Valkiaisjärven kautta menevä reitti lienee mieluisin. Luonnonsuojelualueen vuosittaisen kävijäennusteen ja Hiukkavaaran tulevan asukasmäärän perusteella voidaan arvioida, että Valkiaisjärventien kautta kulkee keskimäärin enintään muutamia autoja vuorokaudessa luonnonsuojelualueelle. Määrällä ei ole merkitystä Valkiaisjärventien liikenteeseen.

Valkiaisjärven yksityistien kapasiteetti riittää nyky muodossaan tämänhetkistä keskimääräistä suuremmallekin liikenteelle. Hellepäivien liikenteellisinä huippuhetkinä tiellä on niin runsaasti autoja sekä jalankulku- ja pyöräliikennettä, että autoilijat joutuvat hidastamaan ja väistämään muita liikkuja. Tämä on kuitenkin hyvin lyhytaikainen tapahtuma, eikä vaikeuta kohtuuttomasti liikkumista eikä estä palo- ja pelastusliikennettä.

Valkiaisjärvelle on vaihtoehtoisina liikenneyhteyksinä poikkeustilanteessa Kalimenvaarantien ja Puolustusvoimilla Hiukanreitin kautta, joskaan ne eivät ole niin nopeita yhteyksiä kuin Valkiaisjärventie.

Valkiaisjärventien rakenteen kuntoa ei ole arvioitu tässä yhteydessä. Yksityistiekunnan on syytä tarkkailla kestopäällysteen muutoksia. On syytä huomata, että kaupunki on yksityistien osakas ja tieyksiköinnissä on tarpeen arvioida jatkossa tarkasti muun muassa uimarannan aiheuttama liikenne. Lisäksi mahdollinen raskas liikenne rasittaa huomattavasti enemmän tien rakennetta kuin henkilöautoliikenne.

Maaseutuolosuhteissa, joksi yksityistieosuus voidaan lukea, tielle rakennetaan yleensä erillinen jalankulku- ja pyörätie, kun autoliikenteen keskimääräinen vuorokausimäärä on selkeästi yli 1 000 ajoneuvoa ja tien varressa on asutusta. Esimerkiksi Oulussa suunnitellaan erillisiä väyliä Kuivasjärventien pohjoisosaan (KVL on noin 2 700 ajoneuvoa) ja Koitelinkoskentielle (KVL noin 1 200). Lisäksi molemmilla teillä on koululaisliikennettä. Uuden Pyöräliikenteen suunnitteluohjeen (Väylävirasto 2022) perusteella ns. sekaliikenneväylä, eli missä kaikki liikennemuodot käyttävä samaa ajorataa, on näillä Valkiaisjärven yksityistien liikennemäärillä tyypillinen ratkaisu.

Uudelle katujaksolle toteutetaan jalankulku- ja pyörätiet. Vaikka maankäyttö laajenisi tulevaisuudessa Valkiaisjärventien suunnassa, tällaisissa liikennenympäristöissä (rakennettu ympäristö, nopeusrajoitus 40 km/h) käytetään suojatietä eikä alikulkuja tarvita. Yksityistieksi jäävälle tieosuudelle ei ole kaavahankkeessa esitetty muutoksia.



Tieliikenteen onnettomuusanalyysissä, kuten tässäkin, käytetään poliisin tietoihin tulleita onnettomuuksia, koska aineistossa on mukana onnettomuuden paikkatieto tarkasti ja onnettomuus on tilastoistu yhdenmukaisesti. Selvitysten perusteella on tiedossa, että kaikki onnettomuudet eivät rekisteröidy poliisin tietoihin, koska poliisi ei käy aina onnettomuuspaikalla. Onnettomuuksista kuolemaan johtaneet onnettomuudet rekisteröidään tarkasti, loukkaantumiseen johtaneista onnettomuuksista noin kaksi kolmasosaa on mukana, mutta omaisuusvahinkoon johtaneista onnettomuuksista vain noin kolmasosa kirjautuu poliisin rekistereihin. Tarkennuksena todettakoon, että nykyisellä Valkiaisjärventielleä Hiukkavaarankadun liittymästä pohjoiseen ei ole poliisin tietoihin rekisteröityjä onnettomuuksia vuosien 2018 - 2022 välisenä aikana. Tien tai kadun turvallisuutta ei voida siksi arvioida pelkästään onnettomuuksien avulla, vaan siinä käytetään myös muita mahdollisia aineistoja, kuten tien ja liikenteen ominaistietoja ja asiantuntija-arvioita.

Syyskuun 2023 liikennelaskennan yhteydessä on mitattu autojen ajonopeudet. Autoilijoista 75% on ajanut alle 60 km/h -nopeudella. Mittauspisteen kohdalla nopeusrajoituksena on 40 km/h.

Valkiaisjärven yksityistieosuutta, kuten katujakin, seurataan liikenneturvallisuuden näkökulmasta. Tarvittaessa turvallisuutta voidaan lisätä muun muassa nopeusrajoituksilla ja hidasteilla. Tässä vaiheessa ei nähdä tarpeelliseksi rakentaa hidasteita.

Kaupunki on laatimassa AVI:lle vastinetta, joka koskee ympäristölupahakemuksen lisäkysymyksiä Välijärven ylitysmaiden vastaanottoa. Yhtenä kohtana vastineessa on alueelle suuntaavan liikenteen ajoreitti. Kaupungin tavoitteena on asukkaille aiheutuvan liikennehaitan minimointi. Vastine tulee antaa 3.11.2023 mennessä.

## **6. Yksityishenkilö (24.5.2023):**

*Olemme pohtineet suunnitelmaa yhdessä naapurien ja alueella asuvien tuttujen kanssa.*

*Pyydämme jättämään rakentamatta tulevan Valkiaisjärvenpolun eteläpuolisen alueen, jossa luonnostellut Mittautorni- ja Tornirinne-kadut sijaitsevat. Tänä kuulemistilaisuudessa saimme tietää, että kaupungilla on kyseiselle alueelle olemassa myös vaihtoehtoinen puisto tai ulkoilu- ja virkistyskäyttö suunnitelma. Tässä vaihtoehdossa on paljon potentiaalia, tervetuloa paikanpäälle tutustumaan!*

*Aluetta leikkaa kaksi erittäin aktiivisesti käytettyä polkua, jotka ovat kovassa käytössä myös talvella. Oheisessa ilmakuvasa näkyy alueella olevat aukot, joihin kaupunki kerää hakettavaa puuta. Aukkojen ympärillä avautuu todella hieno metsämaisema. Läntisen aukon eteläpuolella on iso siirtolohkare, jossa mm. Hiukkavaaran koulun*



**Palaute ja vastineet- valmisteluaineisto** (luonnosvaihe), 16.10.2023, 21 (42)  
OUKA/8518/2017, kaavatunnus 564-2351, Hiukkavaara, **Sarvikangas**

*opiskelijaryhmät vierailevat vuosittain. Molempien aukkojen reunamilla on maisemallisesti tyylikkää kiiviä.*



*Vasemmalla Mittaustorni- ja Tornirinne-katujen muodostama alue ja oikealla Google Maps ilmakuva alueesta*

*Toivomme, että ainakin läntinen aukko jäisi rakentamatta. Perusteluna kannallemme on:*

- *Nykyisten erittäin suosittujen ulkoilureittien säilyttäminen*
- *Ison siirtolohkareen ja rakkakivialueen suojelu*
- *Aukkoja ympäröivän poikkeuksellisen hienon metsämaiseman hyödyntäminen virkistysalueena*
- *Yleiskaavassa on maininta, että Valkiaisjärventien eteläpuolelle ei kaavoiteta*



*Läntisen aukon eteläpuolella sijaitseva iso siirtolohkare*



*Toivomme, että alueella keskeneräiseksi jääneet kevyenliikenteen väylät toteutetaan kuten myös alueelle suunniteltu hiihtolatu. Olisi hienoa saada suunnitteluryhmä sekä ladun suunnittelija tutustumaan alueeseen tänne paikan päälle.*

### **Kaavoituksen vastine:**

Maankäytön suunnittelu perustuu maankäyttö- ja rakennuslakiin (MRL). Kaavoituksessa on kolme virallista tasoa: maakuntakaava, yleiskaava ja asemakaava, joiden avulla suunnittelu etenee yleispiirteisemmästä kohti yksityiskohtaisempaa. Kaavarunko on epävirallinen suunnitelma, jolla tarkennetaan yleiskaavaa asemakaavan laatimisen pohjaksi. Sarvikankaan asemakaavatason suunnittelu on vasta käynnissä. Suunnittelualueella voimassa oleva Uuden Oulun yleiskaava on ohjeellinen aluevarauskaava, jossa esitettyjen toimintojen ja kulkuyhteyksien paikat ja laajuudet tarkentuvat tarkemmassa suunnittelussa. Suunnittelualue on ohjelmoitu omakotitontinluovutuksen osalta merkittäväksi maankäytön toteuttamisohjelmassa (MATO 2022-2026; kv 28.2.2022 §15).

Suunnittelualueelle kohdistuvat maastokäynnit ovat yksi maankäytön suunnittelun tyypillisistä toimintatavoista, joilla suunnittelijat saavat tietoa suunnittelualueen lähtökohdista; tälläkin suunnittelualueella eri suunnittelijat ovat käyneet useampaan kertaan suunnittelutyön aikana. Suunnittelutyön edetessä nykyisen Valkiaisjärventien eteläpuolella on todettu olevan luonto- ja maisema-arvoja sekä arkeologisen kulttuuriperinnön arvoja, joiden vuoksi Sarvikankaan lakialue tullaan merkitsemään asemakaavaehdotuksessa viheralueeksi. Lisäksi jalankulun ja pyöräilyn yhteyden (Valkiaisjärvenpolku) kanssa risteävä katuyhteys (Sarvikankaanrinne) on todettu liikenneturvallisuuden näkökulmasta haasteelliseksi. Suunnittelualueelle sijoittuvat jalankulun ja pyöräilyn sekä kuntoilun ja hiihdon reitit tullaan merkitsemään asemakaavaan ohjeellisina Sarvikankaan asemakaavan kanssa yhtä aikaa laadittavien liikenteen ja liikunnan yleissuunnitelmien mukaisesti. Oulun kaupungin tontinluovutusta varten tarvittavia omakotitontteja pyritään mahdollisuuksien mukaan joko lisäämään suunnittelualueella Valkiaisjärvenpolun pohjoispuolelle tai suunnittelemaan ne muille asemakaava-alueille.

### **7. Oulun Metsästys- ja ampumaseura ry (25.5.2023):**

*Oulun Metsästys- ja Ampumaseura ry (=OMAS) pyytää kaavoittajaa ja tonttien luovuttajaa Oulun Kaupunkia huomioimaan seuraavaa.*

*Suunnitellun asuntoalueen lähimmät tontit sijaitsevat n. 1km päässä Oulun Hiukkavaaran ampumaradasta. Ampumarata alueella harjoitetaan Puolustusvoimien ja paikallisten ampumaseurojen harjoittelu- ja kilpailutoimintaa aktiivisesti. Ampumatoiminnalla on toistaiseksi voimassa oleva ympäristölupa. (Hiukkavaaran*



**Palaute ja vastineet- valmisteluaineisto** (luonnosvaihe), 16.10.2023, 23 (42)  
OUKA/8518/2017, kaavatunnus 564-2351, Hiukkavaara, **Sarvikangas**

*ampumaradan ympäristölupapäätös (Nro 116/2014/1, Dnro PSAVI/157/04.08/2011, 10.11.2014) ja Pohjois-Suomen AVI päätös määräaikojen pidennyshakemukseen (Nro 55/2014/1, 22.5.2015)).*

*Suunniteltu Sarvikankaan/Haukkasuon asuntoalue ei kuulu ampumaradan ns. melualueeseen ja melu alittaa viranomaisten asettamat normit, mikä on todettu melumallinnuksella ja kenttämittauksilla. Tämä ei tarkoita sitä, ettei ampumaradan äänet kuulu alueelle.*

*OMAS ehdottaa, että Oulun Kaupunki huolehtii asianmukaisella ja luotettavalla tavalla, että asianosaiset saavat tiedon ampumaradan välittömästä läheisyydestä naapurissa. Luotettava tapa edellyttää asianosaisen kuittauksellaan vastaanottaneen tiedon em. asiasta. Tonttien sijoittamisessa viittamme myös kiinteistölain (Laki eräistä naapuruussuhteista 2§ 3mom) ilmaisemaan lainkäytön periaatteeseen. Lisäksi ehdotamme, että Oulun Kaupunki järjestää mahdollisuuden etukäteen maasto- ja tonttikatselmukseen, jossa asianosaiset voivat omin aistein todeta ampumäänet, kun ampumarata-alueella harjoitetaan ammuntaa.*

*OMAS katsoo, että Oulun kaupunki tai alueelle muuttavat eivät saa jatkossa vedota asianmukaisesti ympäristöluvitetusta ampumaradasta kokemaansa meluhaittaan vaan asianosaisten on katsottava hyväksyvän ampumaradan. OMAS korostaa, että ampumarata on ollut alueella hyvin pitkään ennen nykyistä kaavoitusta ja kyse on luvallisesta sekä hyväksyttävästä toiminnasta.*

### **Kaavoituksen, maa ja mittaus -yksikön sekä Oulun seudun ympäristötoimi -liikelaitoksen vastine:**

Sarvikankaan asemakaavoitettava alue sijoittuu ampumaradan eteläpuolelle, ampumaradan meluselvityksen (Ramboll Finland Oy, 2018) meluvyöhykkeiden ulkopuolelle, n. 500 m etäisyydelle selvitykseen mallinnetusta uloimmasta 55-60 dB:n melukäyrästä. Suunnittelualue ei sijoitu juurikaan lähemmäksi Hiukkavaaran ampumarata-alueita kuin Hiukkavaaran alueelle aikaisemmin kaavoitetut alueet. Suunnittelualue sijoittuu melun leviämisen kannalta päinvastaiseen suuntaan. Melun leviämiseen vaikuttaa mm. ampumaradan melusteet ja kasvillisuus, joissa voi ajan myötä tapahtua muutoksia, kuten myös ampumaradan toiminnassa. Voimassa oleva Hiukkavaaran ampumaradan ympäristölupa kuitenkin rajaa ampumaradan nykyistä toimintaa. Kaavatyössä ei katsota, että meluselvityksen perusteella Valtioneuvoston päätöksellä (53/1997) ampumaratojen aiheuttamalle ympäristömelulle annettu asumiseen käytettävien alueiden ohjearvo 65 dB (LA<sub>max</sub>), ylittyisi suunnittelualueella.

Asukkaiden olisi aina hyvä olla tietoisia lähialueensa toiminnoista. Oulun kaupungin tontinluovutuksessa voidaan pohtia keinoja ampumaradasta tiedottamiseen



tonttihaun yhteydessä. Tietoa ei tällä keinolla kuitenkaan saada annettua yhtiömuotoisten asuntojen ostajille tai vuokraajille, vaan rakennusliikkeen, kiinteistövälittäjän tai taloyhtiön isännöitsijän pitäisi huolehtia ampumaradasta tiedottamisesta. Ajan myötä kaikki asukkaat joka tapauksessa vaihtuvat alkuperäisistä.

Valtioneuvoston päätösten ja asetusten noudattamisesta tai tiedottamisesta huolimatta ampuradan melu saattaa vähentää asumisviihtyisyyttä joidenkin asukkaiden kohdalla. Asukkailla on kuitenkin oikeus valittaa kokemastaan melusta jatkossakin. Mahdollisten valitusasioiden käsittelyssä ampumaratatoimijoilla on selkänोजनाan ympäristölupa ja tehty meluselvitys.

#### **8. Yksityishenkilöt (26.5.2023):**

*Pyydämme jättämään rakentamatta tulevan Valkiaisjärvenpolun eteläpuolisen alueen, jonne asemakaavaluonnokseen on merkitty Mittaustorni- ja Tornirinne- kadut (Kuva 1). Tämän asuinalueen rakentamisessa tuhoutuisi erittäin suosittuja ulkoilureittejä ja tärkeitä lapsiperheiden käytössä olevia ulkoilualueita. Alueen reunoilla olevat kiviröykkiöt ja iso siirtolohkare sijaitsisivat aivan tulevien tonttien lähistöllä, eivätkä olisi enää kuntalaisten yhteisessä käytössä.*

*Alueen etelä-kaakkoispuoleinen metsikkö on maisema-arvoiltaan erittäin arvokasta ja tulisi mielestämme kuulua kuntalaisten yhteiseen virkistyskäyttöön, ei yksityisten henkilöiden takapihan jatkeeksi. Kuvan 1 alueeseen kuuluvat kaksi aukkoa (mm. entisen asfalttiaseman aukko), jotka tulisi maisemoida ja ottaa kuntalaisten yhteiseen käyttöön. Ehdotamme, että aukot otettaisiin asutuksen sijaan ulkoilukäyttöön. Esimerkiksi lounaan puoleiselle aukolle, lähemmäksi olemassa olevaa asutusta, sopisi leikkipuisto ja ulkokuntosali, joka rajautuisi alueen eteläpuoleiseen hienoon metsään. Tämä loisi Oulun mittakaavassa poikkeuksellisen hienon koko perheen ulkoilukokonaisuuden, joka palvelisi käyttäjiä laajalla Oulujoen pohjoispuoliselta asukasalueelta.*

*Myös kuntoradan rakentamisessa voisi suosia näitä aukkoja. Koillisen puoleiselle aukolle sopisi nuotiopaikka, kuntorataa ja kuntoradan parkkipaikka. Parkkipaikka olisi erittäin tarpeellinen, sillä kivikkokankaan parkkipaikka on aivan liian ruuhkainen asukasmäärään nähden. Ruuhkaisuus aiheuttaa tilanteita, jossa kuntoradalle tuleva auto joutuu peruuttamaan noin 200 metrin matkan, koska täydellä parkkipaikalla ei sovi edes kääntämään autoa. Läkkäille ihmisille 200 metrin peruuttaminen ei ole lainkaan helposti tehtävä asia. Kuntoilu kuuluu kaiken ikäisille ja siksi kuntoradan parkkipaikan tulisi olla esteetön ja kaiken ikäisten kuntalaisten käytettävissä.*

*Aukkoja hyödyntävälle kuntoradalle tulee näyttävät maisemat ja kuntoradalle sopivaa korkeuseroa, kun se hyödyntäisi aukkojen avaria kohtia. Tässä olisi myös oiva*



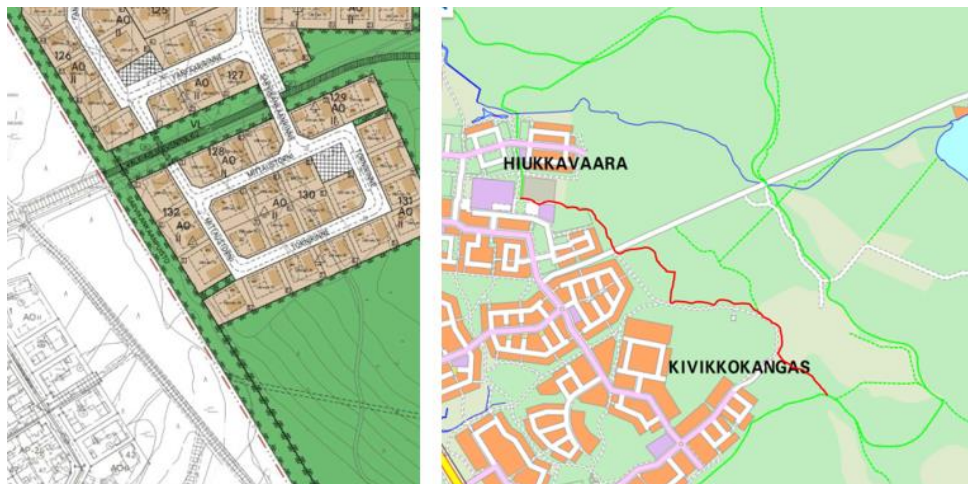


**Palaute ja vastineet- valmisteluaineisto** (luonnosvaihe), 16.10.2023, 25 (42)  
OUKA/8518/2017, kaavatunnus 564-2351, Hiukkavaara, **Sarvikangas**

*mahdollisuus tehdä Oulussa harvinainen mutta erittäin tarpeellinen kymmenen kilometrin yhtenäinen lenkki (Kuva 2). Tämän voisi toteuttaa suurimmaksi osaksi jo rakennettuja kuntoratoja hyödyntäen.*

*Potentiaalisten käyttäjien määrä lasketaan useissa tuhansissa henkilöissä, jotka painottuvat alueella asuviin lapsiperheisiin. Hiukkavaaran suuralue on tällä hetkellä Suomen lapsirikkainta aluetta. Olisi suotavaa, että tämä erittäin harvinainen titteli ohjaisi alueiden käyttöä lapsiperheitä ja ulkoilua suosivaan suuntaan. Panostukset lapsiperheiden ulkoiluun ja suomalaiseen kulttuuriin olisi mahdollista hyödyntää Oulun yleisessä kulttuuriviestinnässä. Lapsiperheiden ulkoiluun tehdyt panostukset olisivat tässäkin tapauksessa vähäisiä verrattuna Oulun kulttuuripääkaupunki 2026 hankkeen kokonaiskustannuksiin. Ja mikä parasta, tästä alueesta olisi ehdotetun kaltaisilla toimilla mahdollista rakentaa pienillä kustannuksilla Oulun kulttuuripääkaupunkihanketta tukeva kohde. Kohde esittelisi pohjoismaista mallia lapsiperheiden ulkoilun ja suomalaisen perhekkulttuurin edistämiseen, mihin parhaimmillaan kuuluvat puhdas kaunis luonto, ulkoilu ja kuntoilu. Tämän kaltaisia kohteita ei tällä hetkellä rakenteilla olevilla alueilla yksinkertaisesti ole ja siksi alue tulisi ottaa taitavalla suunnittelulla kuntalaisten ja kaupungin yhteisiä etuja edistävään käyttöön.*

*Esitämme myös, ettei suunnitellun Mittaustornin ja olemassa olevan Puhaltajantien välistä metsäaluetta käsitellä (Kuva 1). Alue on kapea ja nykyisessä tiheydessään suojaava. Metsän käsittelytoimet tekevät alueesta helposti liian läpinäkyvän, eikä siten edistä asumisviihtyvyyttä olemassa olevalla asutuksella.*



*Vasemmalla Kuva 1. Asukkaiden ja kaupungin kannalta ei toivottavaa harvinaislaatuksen maa-alueen käyttöä ja oikealla Kuva 2. Kuvassa punaisella (vapaalla kädellä kuvaan hahmoteltu) mahdollinen uusi kuntorata, joka täydentäisi olemassa olevat kuntoradat lenkiksi yksittäisten pistojen sijaan.*



### **Kaavoituksen vastine:**

Suunnittelutyön edetessä nykyisen Valkiaisjärventien eteläpuolella on todettu olevan luonto- ja maisema-arvoja sekä arkeologisen kulttuuriperinnön arvoja, joiden vuoksi Sarvikankaan lakialue tullaan merkitsemään asemakaavaehdotuksessa viheralueeksi. Lisäksi jalankulun ja pyöräilyn yhteyden (Valkiaisjärvenpolku) kanssa risteävä katuyhteys (Sarvikankaanrinne) on todettu liikenneturvallisuuden näkökulmasta haasteelliseksi. Oulun kaupungin tontinluovutusta varten tarvittavia omakotitontteja pyritään mahdollisuuksien mukaan joko lisäämään suunnittelualueella Valkiaisjärvenpolun pohjoispuolelle tai suunnittelemaan ne muille asemakaava-alueille.

Suunnittelualueelle sijoittuvat jalankulun ja pyöräilyn sekä kuntoilun ja hiihdon reitit tullaan merkitsemään asemakaavaan ohjeellisina Sarvikankaan asemakaavan kanssa yhtä aikaa laadittavien liikenteen ja liikunnan yleissuunnitelmien mukaisesti; yleissuunnitelmassa on tarkoitus esittää myös paikoitusalue kuntoradan ja koirapuiston käyttäjille.

Sarvikankaan asemakaavoitettavan alueen ja sen lounaispuolelle sijoittuvien asuinalueiden väliin jäävä viherkäytävä on merkitty puistoksi (VP) voimassa olevassa Hiukkavaaran keskuksen asemakaavassa (564-2077, kv 9.11.2015). Hiukkavaaran keskuksen asemakaavaan liittyvässä ympäristön yleissuunnitelmassa aktiivisessa virkistyskäytössä olevat metsäalueet, kuten Sarvikankaan ja sen länsipuolelle sijoittuvien asuinalueiden välinen viherkäytävä, on merkitty hoidettavaksi lähimetsänä.

Yhtä aikaa Sarvikankaan asemakaavan laatimisen kanssa koko suunnittelualueelle tehdään ympäristön yleissuunnitelma, jossa määritetään mm. viheralueiden nykyinen ja tavoiteltava kasvillisuus ja puusto, säilytettävät tai merkittävät kohteet tai alueet sekä viheralueiden hoitoluokat. Ympäristön yleissuunnitelma tarkentuu vielä suunnittelun edetessä. Suunnittelualueelle sijoittuvat leikkipaikka ja kuntoilun alue tullaan merkitsemään asemakaavaan ohjeellisina Sarvikankaan asemakaavan kanssa yhtä aikaa laadittavan ympäristön yleissuunnitelman mukaisesti.

### **9. Yksityishenkilöt (26.5.2023):**

*Voimassa olevassa Oulun yleiskaavassa nykyisen Valkiaisjärventien eteläpuoli on kaavoitettu virkistysalueeksi. Aluetta ei ole kaavoitettu asuntoalueeksi. MRL 42 §:n mukaisesti yleiskaava on ohjeena laadittaessa ja muutettaessa asemakaavaa. Uuden Oulun yleiskaava on oikeusvaikutteinen. Nyt Sarvikankaan kaavoitustyön jatkuessa valmisteluvaiheen kaavakarttaluonnokseen on yleiskaavasta poiketen suunnitteilla asuntorakentamista nykyisen Valkiaisjärventien eteläpuolelle.*



*Ostimme ... tontin Oulun kaupungin järjestämän tonttitarjouskilpailun kautta vuonna 2019. Tällöin ... , Sarvikankaan kaavoitustyö oli keskeytyksessä, mutta yleiskaava oli voimassa. Yksi tärkeä peruste meidän ostotontin hankintaan oli juuri se, että tontti rajoittuu metsään, eikä pelkästään pieneen metsäkaistaleeseen, joita alueen vuokratonttitarjonnassa olisi ollut edullisemmin saatavilla. Kaupungin virkamiehiltä tiedusteltaessa Valkiaisjärventien eteläpuolen kaavoituksesta sekä rakentamisesta, meille vakuutettiin, että nykyisen Valkiaisjärventien eteläpuolelle ei kaavoiteta asuntorakentamista. Valkiaisjärventien eteläpuolen luonto on pääosin kaunista kangasmetsää korkeuseroineen sekä suosittu alue luonnossa liikkumiseen eri tavoin.*

*Meitä ihmetyttää myös, että alueelle on suunniteltu ulkoilureitti, josta on olemassa jo valmiit suunnitelmat. Tämä ulkoilureitti yhdistää kuntoreitin Hiukkavaaran keskuksesta nykyiselle Kivikkokankaan kuntoilureitille, piir.nro:t LYK 2020\_001-1 - LYK 2020\_001-7, pvm. 10.2.2020. Nämä suunnitelmat sisältyvät Valkiaisjärventien alueen katu- ja ympäristösuunnitelmiin, jotka on hyväksytty 6.11.2020.*

*Vaikuttaa siltä, että tätä suunnitelmaa ei ole huomioitu kaavaluonnoksessa lainkaan. Jos suunniteltu kuntoilureitti toteutetaan, ei mielestämme nykyisen Valkiaisjärventien eteläpuolen rakentamista voi toteuttaa kaavaluonnoksen mukaisesti.*

*Toivomme, että huomioisitte suunnittelussa tämän jo valmiin suunnitelman kuntoreitistä/hiihtoladusta, jota olemme jo taloamme rakentaessa kovasti odotelleet. Tämä tukisi entisestään ajatusta Hiukkavaarasta talvikaupunginosana ja mahdollistaisi monen koululaisen koulumatkan jopa hiihtäen, mikä olisi isossa kaupungissa erityislaatuista. Tämän ladun vaikutuspiirissä uusien tonttien myötä olisi paljon asukkaita. Uskomme että tämä alue vetää luokseen luonnossa liikkumisesta ja talvisista harrastuksista pitäviä ihmisiä. Toivomme että vilkaisette myös millainen nykyinen Oulun latuverkosto on Hiukkavaarassa asuvien näkökulmasta. Latuverkosto on pitkä, mikä on erittäin hieno asia, mutta Kiekon lenkiltä lähtiessä aina Auranmajalle tai Jääliin hiihtäessä kulkee yksi suora "janareitti". Eli rengasreittejä ei juurikaan ole. Tällä melko lyhyellä ladunpätkällä (noin 2 km) Kivikkokankaalta Hiukkavaaran koulun kulmille, Oulun alueen latuverkosto rikastuisi paljon kun saisimme arviolta noin 5-6 km:n rengasreitin. Tämä olisi jo hyvänpituinen lenkki edestakaisin hiihdon rinnalle ja olisi hyvin hiihdettävissä Hiukkavaaran koululaisiltakin esim. liikuntatunnilla.*

*Pyydämme, että Sarvikankaan asemakaavaluonnokseen lisätään edellä mainittu ulkoilureitti sekä kaavaluonnoksesta poistetaan nykyisen Valkiaisjärventien eteläpuolen maastovauriolueelle esitetty asuinalue. Esitämme, että Valkiaisjärventien eteläpuolen kehitettävä maastovaurioalue kunnostettaisiin metsäalueeksi.*



### **Kaavoituksen sekä kadut ja liikenne -yksikön vastine:**

Maankäytön suunnittelu perustuu maankäyttö- ja rakennuslakiin (MRL). Kaavoituksessa on kolme virallista tasoa: maakuntakaava, yleiskaava ja asemakaava, joiden avulla suunnittelu etenee yleispiirteisemmästä kohti yksityiskohtaisempaa. Kaavarunko on epävirallinen suunnitelma, jolla tarkennetaan yleiskaavaa asemakaavan laatimisen pohjaksi. Sarvikankaan asemakaavataso suunnittelu on vasta käynnissä. Suunnittelualueella voimassa oleva Uuden Oulun yleiskaava on ohjeellinen aluevarauskaava, jossa esitettyjen toimintojen ja kulkuyhteyksien paikat ja laajuudet tarkentuvat tarkemmassa suunnittelussa. Suunnittelualue on ohjelmoitu omakotitontinluovutuksen osalta merkittäväksi maankäytön toteuttamisohjelmassa (MATO 2022-2026; kv 28.2.2022 §15).

Valkiaisjärventien alueen katu- ja ympäristösuunnitelmat sekä ulkoilureittien suunnitelmat hyväksyttiin 19.5.2020 (kaupungininsinööri, §150), ja uudelleen hyväksyttävät suunnitelmat 6.11.2020 (kaupungininsinööri §408). Sarvikankaalle linjattu latureitti päätettiin jättää toteuttamatta maisema-arvojen vuoksi ja suunnitella Sarvikankaan asemakaavatyön yhteydessä.

Suunnittelutyön edetessä nykyisen Valkiaisjärventien eteläpuolella on todettu olevan luonto- ja maisema-arvoja sekä arkeologisen kulttuuriperinnön arvoja, joiden vuoksi Sarvikankaan lakialue tullaan merkitsemään asemakaavaehdotuksessa viheralueeksi. Lisäksi jalankulun ja pyöräilyn yhteyden (Valkiaisjärvenpolku) kanssa risteävä katuyhteys (Sarvikankaanrinne) on todettu liikenneturvallisuuden näkökulmasta haasteelliseksi. Suunnittelualueelle sijoittuvat jalankulun ja pyöräilyn sekä kuntoilun ja hiihdon reitit tullaan merkitsemään asemakaavaan ohjeellisina Sarvikankaan asemakaavan kanssa yhtä aikaa laadittavien liikenteen ja liikunnan yleissuunnitelmien mukaisesti.

Oulun kaupungin tontinluovutusta varten tarvittavia omakotitontteja pyritään mahdollisuuksien mukaan joko lisäämään suunnittelualueella Valkiaisjärvenpolun pohjoispuolelle tai suunnittelemaan ne muille asemakaava-alueille.

Yhtä aikaa Sarvikankaan asemakaavan laatimisen kanssa suunnittelualueelle tehdään ympäristön yleissuunnitelma, jossa määritetään mm. viheralueiden nykyinen ja tavoiteltava kasvillisuus ja puusto, säilytettävät tai merkittävät kohteet tai alueet sekä viheralueiden hoitoluokat. Ympäristön yleissuunnitelma tarkentuu vielä suunnittelun edetessä.

### **10. Yksityishenkilöt (26.5.2023):**

*Voimassa olevassa yleiskaavassa Valkiaisjärventien eteläpuoli on kaavoitettu virkistysalueeksi. Aluetta ei ole kaavoitettu asuntoalueeksi.*



MRL 42 §:n mukaisesti yleiskaava on ohjeena laadittaessa ja muutettaessa asemakaavaa. Tätä ovat tukeneet myös aiemmin tehdyt suunnitelmakonseptit (Nikamat, Taskut, Väylät) alueen käytöstä erinäisinä virkistysalueina.

Lisäksi ennen tontin ostoa saimme myös kaupungilta vahvistuksen, että suunnitelmat pitävät mikä käytännössä määrittä meidän tontin oston sekä reippaan korotuksen lähtöhintaan (... metsään päin olevat tontit ovat olleet huutokauppattontteja) sillä suora metsänäkymä isoilla ikkunoilla oli ehdoton lähtökohta omakotitalomme rakentamiselle.



Vasemmalla ote Uuden Oulun yleiskaavan kaavakartasta 2, keskeinen kaupunkialue 2030 (Oulu 2016) ja oikealla Mittaustorni- ja Tornirinne-katujen muodostama alue

Nyt kaikesta aiemmasta täysin poiketen Sarvikankaan kaavoituksen viimeisimmässä valmisteluvaiheessa kaavaluonnoskarttaan on esitetty asuntoaluetta nykyisen Valkiaisjärventien eteläpuolelle. Tämän aiheuttaisi kiinteistömme arvon alenemista sillä talot tulisivat selvästi näkymään ikkunoistamme sillä suunnitellut tontit on sijoitettu rinteeseen mikä lisää niiden näkyvyyttä merkittävästi muun kasvuston yläpuolelle (ko. Alueella ovat puupinot näkyvät selvästi paitsi kesällä noin 4kk ajan kun koivussa on lehdet). Lisäksi ko. metsäalueelle on suunniteltu pyörätie sekä kuntorata, joten tonttiemme välinen puusto jäisi lähes olemattomaksi mikä ei vastaa huutokaupalla myytyjen tonttien arvoa eikä ole linjassa ostopäätöstä varten annettujen tietojen kanssa.

Nykyinen suunnitelma on myös ristiriidassa asetettujen ympäristösuunnittelun tavoitteiden kanssa.



## **Ympäristösuunnittelun tavoitteet**

Hiukkavaaran kaavarunkoraportissa 24.1.2008 on mainittu luonnon kannalta merkittävät kohteet ja lisäselvitystarpeina mm. luonto- ja maisemaselvitysten saattaminen ajan tasalle. Suunnittelutyölle on v. 2008 kaavarunkotyössä asetettu seuraavat ympäristölliset tavoitteet:

- turvataan hyvät virkistys- ja ulkoilumahdollisuudet
- maiseman ja luonnon kannalta merkittävät alueet jätetään rakentamisen ulkopuolelle
- maisemalliset ja ympäristölliset ongelma-alueet kunnostetaan
- metsäalueita hoidetaan virkistyskäytön näkökulmasta
- Hiukkavaaran alueelle sijoitetaan yksi keskusleikkipuisto ja osa-alueille pienemmät leikkipuistot

Viheralueverkoston suunnittelun tavoitteeksi on myös asetettu luonnon ja maiseman merkittävien ominaispiirteiden säilyminen sekä hyvien virkistys- ja liikuntamahdollisuuksien tarjoaminen tuleville asukkaille, näiden hyvä saavutettavuus, kattavuus ja monipuolisuus. Liikuntapaikkojen ja ulkoilureittien tulee olla lähellä asutusta, kouluja, päiväkoteja ja aluekeskuksia. Hiukkavaaran ulkoiluverkosto palvelee käytännössä kaikkien koillisten kaupunginosien virkistys- ja ulkoilupalveluja.

*Ote projektikortin liitteestä*

*Suunniteltua aluetta leikkaa kaksi polkua, jotka ovat erittäin aktiivisesti kävelijöiden ja pyöräilijöiden käytössä myös talvella, käyttäjiä erityisesti kesäisin on kymmeniä per päivä. Oheisessa ilmakuvasa näkyvien maisemavaurioalueiden ympärillä avautuu todella hieno kivivallit sekä metsämaisema suojeltuine rakkakivineen, mitä ei muualta Oulusta löydy. Heti läntisen aukon eteläpuolella on lisäksi iso siirtolohkare (Hiukkavaaran suurimpia), jossa retkeilevät alueen lapsiperheiden lisäksi myös alueen koulut ja päiväkodit lähes viikoittain. Kyseisen siirtolohkareen likimääräinen paikka on merkitty rastilla ilmakuvaan ja sitä sivuavat useat aktiivisessa käytössä olevat polut.*



*Alueella olevat kehitettävät maisemavaurioalueet, siirtolohkare merkitty rastilla*



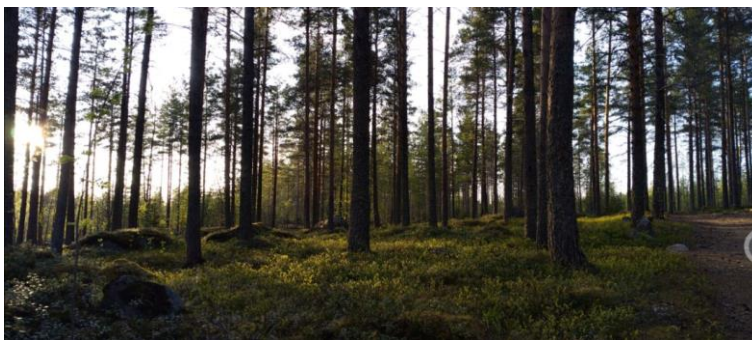
**Palaute ja vastineet- valmisteluaineisto** (luonnosvaihe), 16.10.2023, 31 (42)  
OUKA/8518/2017, kaavatunnus 564-2351, Hiukkavaara, **Sarvikangas**



*Kuvia aluetta leikkaavista pääpoluista*



*Läntisen aukon eteläpuolella sijaitseva iso siirtolohkare ja taustalla näkyvä vaurioalue  
+ kapeammat polut*



*Siirtolohkareelle menevä pääpolku ja ympäröivä metsämaisema luonnontilaisena.*



*Vasemmalla näkymä siirtolohkareelta vaurioalueen suuntaan, suunnitelmassa asutus tulisi todella lähelle vieden luonnontilallisuuden. Oikealla molempien maastovaurioiden reunamilla olevat kivivallit, poistettaisiin tonttien alta.*

*Valkiaisjärventien eteläpuolelle suunniteltu asuinalue tuhoaisi olemassa olevat laadukkaat ulkoilupolut, suositut leikkipaikat sekä suurimman osan kivivalleista että veisi mahdollisuuden nauttia alueen (sekä Oulun) luonnon monimuotoisuudesta kun aiemmin mainitut alueet sivuaisivat tonttien takapihoja tai jättäisivät ne alleen. Mikään esittelytilaisuudessa esitetty perustelu ei mielestämme korvaa tai perustelee riittävästi ko. luonnon ja virkistysalueiden menetystä ja tonttien arvonalenemista mitä nykyisen suunnitelman pohjalta oltaisiin toteuttamassa.*

*Yhteinen kantamme on, että kyseessä olevat kehitettävät maastovaurioalueet säilyisi rakentamattomana. Perusteluna kannallemme on:*

- Annetut esitiedot tontteja ostaessa ja kiinteistöjen arvon aleneminen.*
- Nykyisten ulkoilureittien säilyttäminen.*
- Oulun ainoan rakkakivialueen suojelu ja luonnontilainen hyödyntäminen virkistysalueena.*
- Siirtolohkareen alueen suojelu ja luonnontilainen hyödyntäminen virkistysalueena.*
- Maisemavaurioalueita ympäröivän poikkeuksellisen kauniin metsämaiseman hyödyntäminen virkistysalueena.*
- Kuntoradan puuttuminen suunnitelmasta, joka vaatii myös oman tilan ko. alueella.*
- Säilyttää Hiukkavaaran alueen markkinoitu luonnonläheisyys siellä missä luonto sitä eniten tarjoaa alueen asukkaille.*
- Tukea kaupungin rakenteilla olevaa metsäpyöräily-/juoksureitistöä poikkeuksellisilla maisemilla sekä korkeuseroilla ilman suuria lisäinvestointeja.*
- Valkiaisjärventien suuntaan rakennettavan pyörätien säilyminen turvallisena.*





*Ehdotamme kehitettävien maastovaurioalueiden hyödyntämistä yleiseen ulkoilu- ja virkistyskäyttöön, joka laajentuu luonnollisesti saumattomana jatkumona olemassa olevien polkujen kautta ympäröivään luontoon. Ehdotuksia läntisen aukon hyödyntämiselle:*

- *Ulkoilmakuntosali*
- *Leikkipuisto*
- *Nuotiopaikka*
- *Pohjana suunnitellulle kuntoradalle, jolle löytyy myös aiemmasta käytöstä syntyneitä kulkuneuvojen reitistöjä hyödynnettäväksi mikä vähentäisi puuston poistoa.*

### **Kaavoituksen vastine:**

Maankäytön suunnittelu perustuu maankäyttö- ja rakennuslakiin (MRL).

Kaavoituksessa on kolme virallista tasoa: maakuntakaava, yleiskaava ja asemakaava, joiden avulla suunnittelu etenee yleispiirteisemmästä kohti yksityiskohtaisempaa.

Kaavarunko on epävirallinen suunnitelma, jolla tarkennetaan yleiskaavaa asemakaavan laatimisen pohjaksi. Sarvikankaan asemakaavatason suunnittelu on vasta käynnissä.

Suunnittelualueella voimassa oleva Uuden Oulun yleiskaava on ohjeellinen aluevarauskaava, jossa esitettyjen toimintojen ja kulkuyhteyksien paikat ja laajuudet tarkentuvat tarkemmassa suunnittelussa. Suunnittelualue on ohjelmoitu omakotitontinluovutuksen osalta merkittäväksi maankäytön toteuttamisohjelmassa (MATO 2022-2026; kv 28.2.2022 §15).

Suunnittelutyön edetessä nykyisen Valkiaisjärventien eteläpuolella on todettu olevan luonto- ja maisema-arvoja sekä arkeologisen kulttuuriperinnön arvoja, joiden vuoksi Sarvikankaan lakialue tullaan merkitsemään asemakaavaehdotuksessa viheralueeksi. Lisäksi jalankulun ja pyöräilyn yhteyden (Valkiaisjärvenpolku) kanssa risteävä katuyhteys (Sarvikankaanrinne) on todettu liikenneturvallisuuden näkökulmasta haasteelliseksi. Oulun kaupungin tontinluovutusta varten tarvittavia omakotitontteja pyritään mahdollisuuksien mukaan joko lisäämään suunnittelualueella Valkiaisjärvenpolun pohjoispuolelle tai suunnittelemaan ne muille asemakaava-alueille.

Sarvikankaan ja sen länsipuolelle sijoittuvien asuinkortteleiden välissä oleva nykyinen luoteis-kaakkoissuuntainen kulkureitti on merkitty ohjeelliseksi yleiselle jalankululle ja polkupyöräilylle varatuksi alueen osaksi (pp) Hiukkavaaran keskuksen asemakaavassa (564-2077, kv 9.11.2015). Suunnittelualueelle sijoittuvat jalankulun ja pyöräilyn sekä kuntoilun ja hiihdon reitit tullaan merkitsemään asemakaavaan ohjeellisina Sarvikankaan asemakaavan kanssa yhtä aikaa laadittavien liikenteen ja liikunnan yleissuunnitelmien mukaisesti.



Yhtä aikaa Sarvikankaan asemakaavan laatimisen kanssa suunnittelualueelle tehdään ympäristön yleissuunnitelma, jossa määritetään mm. viheralueiden nykyinen ja tavoiteltava kasvillisuus ja puusto, säilytettävät tai merkittävät kohteet tai alueet sekä viheralueiden hoitoluokat. Myös mm. suunnittelualueelle sijoittuvat leikkipaikka ja kuntoilualue tullaan merkitsemään asemakaavaan ohjeellisina Sarvikankaan asemakaavan kanssa yhtä aikaa laadittavan ympäristön yleissuunnitelman mukaisesti. Ympäristön yleissuunnitelma tarkentuu vielä suunnittelun edetessä.

**11. Yksityishenkilö** (26.5.2023):

*Valituksemme koskee aluetta joka on ympyröity alla olevassa kuvassa.*



*Pyytäisimme teitä huomioimaan seuraavat asiat Sarvikankaan tonttijaossa.*

- 1. Valkiaisjärventien vieressä sijainneen asfalttiaseman vanhat ympäristösaasteet ja niiden asianmukainen poistaminen, mitä mielestämme ei voi jättää tehtäväksi rakentajille yksitellen ja ilman asianmukaista valvontaa.*

*Mielestämme alue tulisi puhdistaa sekä tarkastaa perinpohjaisesti kaupungin toimesta, kaikki tämä tulisi tapahtua keskitetysti ympäristö- sekä terveysvaikutusten minimoinniksi. Alue on merkitty keltaisella nelikulmiolla (salmiakilla) ylläolevaan karttaan.*

*Meillä on myös syytä olettaa, että maastonkohdan muodon vuoksi osa saasteista vaulisi kohti meidän tonttejamme, niiden sijaitessa mäen päällä, Tämä johtaisi myös materiaalin kasautumiseen harjanteen juurelle, luoden potentiaalisesti suuremmat keskittymät vaarallisia aineita.*

*Paras vaihtoehto olisi jättää alue luonnonmukaiseksi puistoalueeksi, koska iso osa jätemaasta on hautautunut jo syvemmällä ja on osittain erittäin syvällä suurten kivilohkareiden välisissä onkaloissa.*



2. Pääosin Sarvikankaan tonttialue on Valkeisjärventien pohjoispuolella, tästä johtuen esitämmme epäilyä, että alueen laajentaminen tien eteläpuolelle ei ole kustannustehokasta kunnallispalveluiden sekä muun infran kannalta.

Aluetta ei voi enää laajenta myöhemmin kaakkoon tai itään päin, koska alueella sijaitsee muinaismuistolain mukaisesti suojeltu sekä kulttuuriantropologisesti tärkeä muistomerkki.

Muistomerkki on merkitty ylläolevaan karttaan punaisella tähdellä, sekä koko aluetta esittävään oikeanpuoleiseen karttaan mustalla ympyrällä. Huomioitavaa oikeanpuoleisesta kartasta on musta neliö joka on osassa kartoista, mutta puuttuu myös monista. Ko. merkki on tässä tapauksessa muinaismuiston merkki. (

Myös näiden huomioiden vuoksi ehdotamme alueen jättämistä luonnontilaiseksi puistoalueeksi.

3. Karttaan on myös merkitty Käyrätorven sekä Puyhaltajantie "päätytontit", joista moni on ostettu olettamuksella että oikeanpuoleisen kartan suunnitelma pitäisi suurinpiirtein paikkaansa. Näen että eritoten Käyrätorventien tonttien ostajat ovat hyvässä uskossa hankkineet tontit olettaen, ettei Valkeisjärventien eteläpuolelle rakenneta. Tästä johtuen tonteista oltiin valmiita maksamaan huomattavasti enemmän kuin asuinalueiden keskellä sijaitsevista.

Mielestämme tämä johtaa tonttien arvon kohtuuttomaan alenemiseen.

4. Merkitty alue sijaitsisi alueen ainoan selvemman harjanteen rinteellä, rikkoin sen yhtenäisyyden.

Mikäli alue kuitenkin rakennetaan, niin mielestämme tämän vuoksi alueelle voitaisiin suunnitella jotain yleisö palveluja kuten vaikkapa ulkoilmakuntosalia tai vaikkapa vierestä kulkevan ledun palveluita?

Meidän ehdotuksemme onkin että kyseessäolevalle alueelle ei rakenneta mitään mikä vaatii maatoita tai muuta pintamateriaalin muokkausta. Käytännössä tämä tarkoittaisi alueen jättämistä siihen tilaan missä se nyt on. Toinen vaihtoehto on siirtää Vakiaisjärventien eteläpuolen rakennettava alue lähemmäs Valkiaijärveä jolloin sen laajentaminen on mahdollista tuhoamatta yllämainittua muinaismuistoa.

#### **Kaavoituksen vastine:**

Maankäytön suunnittelu perustuu maankäyttö- ja rakennuslakiin (MRL).

Kaavoituksessa on kolme virallista tasoa: maakuntakaava, yleiskaava ja asemakaava,



joiden avulla suunnittelu etenee yleispiirteisemmästä kohti yksityiskohtaisempaa. Kaavarunko on epävirallinen suunnitelma, jolla tarkennetaan yleiskaavaa asemakaavan laatimisen pohjaksi. Sarvikankaan asemakaavatason suunnittelu on vasta käynnissä. Suunnittelualueella voimassa oleva Uuden Oulun yleiskaava on ohjeellinen aluevarauskaava, jossa esitettyjen toimintojen ja kulkuyhteyksien paikat ja laajuudet tarkentuvat tarkemmassa suunnittelussa. Suunnittelualue on ohjelmoitu omakotitontinluovutuksen osalta merkittäväksi maankäytön toteuttamisohjelmassa (MATO 2022-2026; kv 28.2.2022 §15).

Valkiaisjärventien varressa on ollut Tielaitoksen öljysora-asema ja öljysoravarastoja. Alue on kunnostettu vuonna 2001, jonka jälkeen jäännöspitoisuudet alittivat selkeästi kynnysarvon 300 mg/kg (PSV Maa ja Vesi 2001).

Tiedot suunnittelualueella olevasta arkeologisesta kulttuuriperinnöstä ja sen huomioon ottamisesta alueen suunnittelussa ja toteutuksessa on kirjattu suunnitelma-asiakirjoihin asemakaavan valmisteluaineiston laatimisen ajankohtana tiedossa olleen mukaisesti yhteistyössä Pohjois-Pohjanmaan museon arkeologin kanssa. Mahdollinen uusi tai tarkennettu tieto alueen arkeologisesta kulttuuriperinnöstä otetaan huomioon asemakaavan ehdotusvaiheen aineistossa yhteistyössä Pohjois-Pohjanmaan museon arkeologin kanssa.

Suunnittelutyön edetessä nykyisen Valkiaisjärventien eteläpuolella on todettu olevan luonto- ja maisema-arvoja sekä arkeologisen kulttuuriperinnön arvoja, joiden vuoksi Sarvikankaan lakialue tullaan merkitsemään asemakaavaehdotuksessa viheralueeksi. Lisäksi jalankulun ja pyöräilyn yhteyden (Valkiaisjärvenpolku) kanssa risteävä katuyhteys (Sarvikankaanrinne) on todettu liikenneturvallisuuden näkökulmasta haasteelliseksi. Oulun kaupungin tontinluovutusta varten tarvittavia omakotitontteja pyritään mahdollisuuksien mukaan joko lisäämään suunnittelualueella Valkiaisjärvenpolun pohjoispuolelle tai suunnittelemaan ne muille asemakaava-alueille.

Yhtä aikaa Sarvikankaan asemakaavan laatimisen kanssa suunnittelualueelle tehdään ympäristön yleissuunnitelma, jossa määritetään mm. viheralueiden nykyinen ja tavoiteltava kasvillisuus ja puusto, säilytettävät tai merkittävät kohteet tai alueet sekä viheralueiden hoitoluokat. Myös mm. suunnittelualueelle sijoittuvat leikkipaikka ja kuntoilualue tullaan merkitsemään asemakaavaan ohjeellisina Sarvikankaan asemakaavan kanssa yhtä aikaa laadittavan ympäristön yleissuunnitelman mukaisesti. Suunnittelualueelle sijoittuvat jalankulun ja pyöräilyn sekä kuntoilun ja hiihdon reitit tullaan merkitsemään asemakaavaan ohjeellisina Sarvikankaan asemakaavan kanssa yhtä aikaa laadittavien liikenteen ja liikunnan yleissuunnitelmien mukaisesti. Ympäristön, liikenteen ja liikunnan yleissuunnitelmat tarkentuvat vielä suunnittelun edetessä.



**12. Suomen luonnonsuojeluliiton Oulun yhdistys ry (29.5.2023):**

*Asemakaava-alue sijaitsee Hiukkavaaran ja Haukkasuon kaupunginosissa, ja koskee kiinteistöä 12:518. Suunnittelulla täydennetään aluerakennetta jo asemakaavoitettujen alueiden rajalla. Tavoitteena on mahdollistaa uuden, ympäristönsä sopivan sekä ympäristönsä toiminnot ja arvot huomioon ottavan pientalovaltaisen asuinalueen toteuttaminen Hiukkavaaran keskuksen jatkeeksi. Suunnittelualue on n. 102 ha:n suuruinen ja se on Oulun kaupungin omistuksessa.*

*Yleisenä huomiona esitämme, että kaava lähtökohtaisesti edistää kaupunkirakenteen turhaa hajautumista ja sen negatiivisia vaikutuksia mm. liikenteeseen ja pysyvään luontoalueiden vähenemiseen. Oulu pyrkii strategiassaan kestäväan kasvuun tiivistyvällä kaupunkirakenteella, sama tavoite on mm. parhaillaan laadittavassa keskeisten alueiden yleiskaavassa. Kaupungin laajentaminen metsään lisää turhaa luonnonvarojen käyttöä, lisää kaupunkilaisten riippuvuutta henkilöautoista, mikä taas lisää päästöjä. Hajaantunut yhdyskuntarakenne on kaupungille kallis, koska joudutaan rakentamaan ja huoltamaan uutta infrastruktuuria, mm. teitä, putkia, kouluja – tästä muodostuu jatkuvasti kustannuksia kaupungille. Lisäksi se johtaa siihen, että asukkaiden palvelut, mm. koulut karkaavat yhä kauemmas. Hajauttamalla yhdyskuntarakennetta syntyy myös riskejä, että vanhat jo rakennetut asuinalueet tyhjenevät, mikä voi johtaa näiden alueiden palvelutarjonnan huonontumiseen. Siksi mielestämme olisi järkevämpää tiivistää kaupunkirakennetta, mikä on ympäristön, talouden ja ihmisten kannalta parempi vaihtoehto.*

*Ehdotamme, että ainakin tausta-aineistossa tunnistetut arvokkaimmat luontokohteet Myllyojan varsi sekä Sarvikankaan laki esitettäisiin kaavassa luonnontilaisena säilytettäväksi alueiksi, joilla kiellettäisiin mm. kaikki metsänhoitotoimenpiteet. Paras kaavamerkintä näille alueille olisi SL- luonnonsuojelulain nojalla perustettavaksi tarkoitettu suojelualue. Toiseksi parhaaksi merkinnäksi näemme alueiden rajaaminen luo-alueiksi.*

*Kaavaluonnoksessa on esitetty uusi tieyhteys Talvikankaan suuntaan. Ilmeisesti sen taustalla on Hiukkavaaran alueen laajeneminen edelleen. Jos uusi tieyhteys Talvikankaan suuntaan on välttämätön, tulee siinä huomioida Myllyojan ylitys mahdollisimman vähän luontoarvoja sisältävässä paikassa, ja myös kaava-alueen ulkopuolelle jatkuvan tielinjan alle jäävä luonto. Kaavaluonnoksessa ylityspaikka sijoittuu ojan kaivetulle osuudelle, minkä näemme parhaaksi vaihtoehdoksi. Sillan suunnittelussa on kuitenkin huomioitava Myllyojan varren viherysteys, jonka silta katkaisee.*



### **Kaavoituksen vastine:**

Sarvikankaan asemakaavatyöllä toteutetaan suunnittelualueella voimassa olevaa Uuden Oulun yleiskaavaa (kv 18.4.2016 §25, KHO 23.5.2019) sekä Oulun kaupungin maankäytön toteuttamisohjelmaa (MATO 2022-2026; kv 28.2.2022 §15), jossa suunnittelualue on ohjelmoitu omakotitontinluovutuksen osalta merkittäväksi.

Yhtä aikaa Sarvikankaan asemakaavan laatimisen kanssa suunnittelualueelle tehdään ympäristön yleissuunnitelma, jossa määritetään mm. viheralueiden nykyinen ja tavoiteltava kasvillisuus ja puusto, säilytettävät tai merkittävät kohteet tai alueet sekä viheralueiden hoitoluokat. Ehdotusvaiheen asemakaavakartan merkinnät ja määräykset laaditaan yhteistyössä hankkeen ympäristösuunnittelusta vastaavan henkilön kanssa.

Maakäytön suunnittelussa tulee varautua epävarmooihinkin, mutta mahdollisiin pitkän aikavälin tarpeisiin. Alierakenteen laajentamisen ja siihen liittyvien katuyhteyksien mahdollistaminen on jo pitkään ollut käytäntönä Oulun kaupungilla. Sarvikankaantiestä pohjoiseen erkaneva katuyhteys on tulevaisuuden kokoojakatuvaraus, jonka alue tulee pitkään olemaan viherkäytävänä.

### **13. Valkiaisjärven yksityistien tiekunta (20.6.2023):**

*Kaavaluonnoksen mukaan Valkiaisjärventien nykyinen n. 1,2 km osuus Hiukkavaarankadusta Aallikkokankaan maankaatopaikalle menevän tien liittymään muuttuisi kevyen liikenteen väyläksi.*

*Tieosuus kuuluu tällä hetkellä kiinteistörekisterin mukaan Valkiaisjärven yksityistien tiekunnan (000-2006-K36105) tienpitovelvollisuuden piiriin vaikka tiekunnan ja kaupungin välillä on erikseen sovittu osuuden kunnossapidosta kaupungin toimesta.*

*Yksitystien muuttaminen kevyen liikenteen väyläksi ja muun kulkuyhteyden järjestäminen perustuu yksityistielain (560/2018) 2 luvun 13 §:ään ja tässä palautteessa totean, että tiekunta on nyt saanut lain tarkoittamaa tietoa maankäytön toteuttamistilanteesta ja sen vaikutuksista yksityistien asemaan.*

*Valkiaisjärven yksityistien tieoikeus on 51 kiinteistöllä, joista Oulun kaupunki omistaa 4, Metsähallitus yhden sekä Niilesjärven ja Valkiaisjärven rannan yksityiset vapaa-ajanasukkaat 45 sekä yksityinen maanomistaja yhden metsätilan Niilesjärven rannalla.*

*Kaupungin ja Metsähallituksen lisäksi tieosakkaina on 40 yksityistä omistajatahoa.*

*Vuonna 2018 tiekunnan kokouksessa vahvistetussa tienpidon osittelussa tieyksikkömääräksi on vahvistettu 64018,8, joita kaupungin omistamalla kiinteistöillä on 31824,6, Metsähallituksella 141,1 ja yksityisillä kiinteistöillä yhteensä 32053,1.*



*Kaavaluonnoksen tuoma asukasmäärän lisäys lisää liikennettä loppuosalla yksityistienä säilyvää Valkiaisjärventietä, suositun uimarannan, ulkoilu- ja virkistysalueiden vuoksi. Luonnoksessa ei ole arvioitu tien kuntoa, kestävyyttä, liikenteen välityskykyä eikä liikenneturvallisuutta erityisesti kevyen liikenteen kannalta.*

*Tie on kapea eikä siinä ole kulkukelpoista piennarta, joten kaikki liikenne käyttää ajorataa.*

*Liikennemäärän arvioimiseksi olisi paikallaan suorittaa liikennelaskentaa siten, että saadaan tietoa tien eri osien käytöstä.*

*Samanaikaisesti AVI:ssa on vireillä kaupungin ympäristölupahakemus maankaatopaikan perustamiseksi Väilirämeelle Valkiaisjärven pohjoispuolella (Dnro PSAVI/7608/2022). Hakemuksen mukaan kuorma-autoliikenne kaatopaikalle käyttäisi Valkiaisjärventietä.*

*Tiekunta on antanut tuosta asiasta muistutuksen AVI:lle.*

*Molemmat kaupungin Yhdyskunta- ja ympäristöpalvelujen hankkeet lisäävät merkittävästi liikennettä Valkiaisjärventiellä.*

*Kaavaluonnoksessa ei ole arvioitu näiden kahden oleellisesti toisiinsa liittyvän hankkeen yhteisiä vaikutuksia Valkiaisjärven yksityistiehen.*

*Tämä arviointi olisi välttämätön, vaikka muu osa tiestä ei kuulukaan itse kaava-alueeseen. Muu tiealue tulevan Sarvikankaan- ja Valkiaisjärventien risteyksestä yksityistien päähän Hiukanreitit risteykseen kuuluu kuitenkin kaavan vaikutusalueeseen.*

*Kaavaluonnoksessa on monissa kohdissa virkistystä ja liikuntaa käsiteltäessä mainittu kulkureittinä Valkiaisjärventie. Tämänkin vuoksi arviointi olisi välttämätön.*

*Nämä hankkeet yhdessä muuttavat tiealuetta ja tien käyttöä niin oleellisesti, että asia kokonaisuudessaan tulisi ratkaista yksityistielain (560/2018) 11 §:n perusteella yksityistietoimituksessa.*

### **Kaavoituksen sekä kadut ja liikenne -yksikön vastine:**

Valkiaisjärventien eteläosa on kaavaluonnoksessa esitetty muutettavaksi jalankulku- ja pyörätieksi (Valkiaisjärvenpolku). Moottorijoneuvoliikenne siirtyy kadulle (Sarvikankaantie), jonka alkuosa on jo rakennettu Hiukkavaaran keskuksen ydinkeskustan alueella, ja jatko rakennetaan nyt käsittelyssä olevan asemakaavan toteutumisen myötä.



Katujen rakennustöiden valmistuttua kadut otetaan kadunpito päätöksellä kaupungin kaduiksi ja kunnossapidettäväksi, jolloin katujen kunnossapito on kaupungin vastuulla. Kadunpito päätöksessä määrätään, mitkä tienosat lakkaavat.

Tien tai kadun liikennemäärä ilmoitetaan yleensä vuorokauden keskimääräisenä liikennemääränä (KVL) tai arkivuorokauden keskimääräisenä liikennemääränä (KAVL). Niitä käytetään kadun tai tien mitoituksen perusteena. Valkiaisjärventien (yksityistien) liikennemäärää on laskettu syyskuussa 2023 koneellisesti (Oulun kaupunki ja Riksroad Oy). Laskentakoje on rekisteröinyt myös pyöräilijät, mutta ei jalankulkijoita. Laskentapaikka on ollut yksityistiejaksolla Sarvikankaan mäen eteläpuolella niin, että laskentapisteen ohi ovat menneet niin Aalikkokankaan läjitysalueelle kulkevat ajoneuvot kuin kuntoreitille tai Valkiaisjärvelle kulkeneet pyöräilijätkin. Mittalaite rekisteröi myös autojen ajonopeudet.

Koska laskenta on tehty tietyllä ajanjaksolla, tulos muutetaan vastaamaan koko vuoden keskiarvoa kausivaihtelukertoimella. Kerroin saadaan valtakunnallista laskennoista, joissa otoksia on erittäin runsaasti, ja osa valtakunnallista laskennoista on lisäksi jatkuvatoimisia ts. ne laskevat liikennettä koko ajan. Kausivaihtelukertoimet huomioivat asumisen tai vapaa-ajan asumisen matkat ja niiden vaihtelut, mutta ne eivät pysty huomioimaan tarkasti yksittäisiä tapahtumia tai poikkeuksellisia liikennehuippuja, joiksi tässä tapauksessa voidaan huomioida uimarannan hellepäivän liikenne.

Laskennan perusteella Valkiaisjärventien arkivuorokauden keskimääräinen liikennemäärä on 313 ajoneuvoa vuorokaudessa. Raskaan liikenteen osuus on noin 11% (34 ajoneuvoa). Hellepäivinä liikennemäärä on moninkertainen, suuruusluokaltaan 1 200-1 500 ajoneuvoa. Arvio perustuu kesäajan havaintoihin pysäköityjen autojen määrästä.

Laskentajaksolla on havaittu keskimäärin noin 10 pyöräilijää vuorokaudessa. Kesäaikana määrä on huomattavasti suurempi ja hellepäivinä moninkertainen. Voidaan arvioida, että vilkkaimpina päivinä pyöräilijöitä on muutamia satoja.

Liikennejärjestelmää ei mitoiteta vilkkaimman liikennetilanteen mukaan, vaan nykyään hyväksytään ajoittainen ruuhkaisuus.

Kaavaluonnoksen perusteella on arvioitu, että uuden maankäytön autoliikenteen liikennetuotos olisi 1 200 ajoneuvoa vuorokaudessa. Jos siihen lisätään Valkiaisjärven suunnan liikenne, on alueen kokoojakadun liikennemäärä edelleen asuinalueille tyypillinen.

Valkiaisjärven yksityistien autoliikenteen määrä ei yksioikoisesti kasva Sarvikankaan asemakaavan toteutuksen myötä. Voidaan ajatella, että alueen tulevasta asukkaista osa käy jo nykyäänkin uimassa Valkiaisjärvellä tai lenkkeilemässä sen ympäristössä. Todennäköisesti liikenne yksityistieosuudella kasvaa keskimäärin vain muutamilla





autoilla vuorokaudessa käsiteltävän asemakaavan toteutuessa. Jalankulku ja pyöräliikenteen määrä sen sijaan varmasti kasvaa, sillä jatkossa on enemmän asukkaita pyörämatkan päässä Valkiaisjärvestä.

Kaava-alueelta nopein reitti Sanginjoen luonnonsuojelualueen reittien lähtöpaikalle Loppulaan on autolla Vaalantien ja Sangijoentien kautta, vaikka lyhin reitti onkin Valkiaisjärventien ja Köysikankaantien kautta. Sen sijaan pyöräillen Valkiaisjärven kautta menevä reitti lienee mieluisin. Luonnonsuojelualueen vuosittaisen kävijäennusteen ja Hiukkavaaran tulevan asukasmäärän perusteella voidaan arvioida, että Valkiaisjärventien kautta kulkee keskimäärin enintään muutamia autoja vuorokaudessa luonnonsuojelualueelle. Määrällä ei ole merkitystä Valkiaisjärventien liikenteeseen.

Valkiaisjärven yksityistien kapasiteetti riittää nyky muodossaan tämänhetkistä keskimääräistä suuremmallekin liikenteelle. Hellepäivien liikenteellisinä huippuhetkinä tiellä on niin runsaasti autoja sekä jalankulku- ja pyöräliikennettä, että autoilijat joutuvat hidastamaan ja väistämään muita liikkuja. Tämä on kuitenkin hyvin lyhytaikainen tapahtuma, eikä vaikeuta kohtuuttomasti liikkumista eikä estä palo- ja pelastusliikennettä.

Valkiaisjärvelle on vaihtoehtoisina liikenneyhteyksinä poikkeustilanteessa Kalimenvaarantien ja Puolustusvoimilla Hiukanreitin kautta, joskaan ne eivät ole niin nopeita yhteyksiä kuin Valkiaisjärventie.

Valkiaisjärventien rakenteen kuntoa ei ole arvoitu tässä yhteydessä. Yksityistiekunnan on syytä tarkkailla kestopäällysteen muutoksia. On syytä huomata, että kaupunki on yksityistien osakas ja tieyksiköinnissä on tarpeen arvioida jatkossa tarkasti muun muassa uimarannan aiheuttama liikenne. Lisäksi mahdollinen raskas liikenne rasittaa huomattavasti enemmän tien rakennetta kuin henkilöautoliikenne.

Maaseutuolosuhteissa, joksi yksityistieosuus voidaan lukea, tielle rakennetaan yleensä erillinen jalankulku- ja pyörätie, kun autoliikenteen keskimääräinen vuorokausimäärä on selkeästi yli 1 000 ajoneuvoa ja tien varressa on asutusta. Esimerkiksi Oulussa suunnitellaan erillisiä väyliä Kuivasjärventien pohjoisosaan (KVL on noin 2 700 ajoneuvoa) ja Koitelinkoskentielle (KVL noin 1 200). Lisäksi molemmilla teillä on koululaisliikennettä. Uuden Pyöräliikenteen suunnitteluohjeen (Väylävirasto 2022) perusteella ns. sekaliikenneväylä, eli missä kaikki liikennemuodot käyttävä samaa ajorataa, on näillä Valkiaisjärven yksityistien liikennemäärillä tyypillinen ratkaisu.

Uudelle katujaksolle toteutetaan jalankulku- ja pyörätiet. Vaikka maankäyttö laajenisi tulevaisuudessa Valkiaisjärventien suunnassa, tällaisissa liikenneympäristöissä (rakennettu ympäristö, nopeusrajoitus 40 km/h) käytetään suojatietä eikä alikulkuja tarvita. Yksityistieksi jäävälle tieosuudelle ei ole kaavahankkeessa esitetty muutoksia.



Tieliikenteen onnettomuusanalyysissä, kuten tässäkin, käytetään poliisin tietoihin tulleita onnettomuuksia, koska aineistossa on mukana onnettomuuden paikkatieto tarkasti ja onnettomuus on tilastoitu yhdenmukaisesti. Selvitysten perusteella on tiedossa, että kaikki onnettomuudet eivät rekisteröidy poliisin tietoihin, koska poliisi ei käy aina onnettomuuspaikalla. Onnettomuuksista kuolemaan johtaneet onnettomuudet rekisteröidään tarkasti, loukkaantumiseen johtaneista onnettomuuksista noin kaksi kolmasosaa on mukana, mutta omaisuusvahinkoon johtaneista onnettomuuksista vain noin kolmasosa kirjautuu poliisin rekistereihin. Tarkennuksena todettakoon, että nykyisellä Valkiaisjärventielleä Hiukkavaarankadun liittymästä pohjoiseen ei ole poliisin tietoihin rekisteröityjä onnettomuuksia vuosien 2018 - 2022 välisenä aikana. Tien tai kadun turvallisuutta ei voida siksi arvioida pelkästään onnettomuuksien avulla, vaan siinä käytetään myös muita mahdollisia aineistoja, kuten tien ja liikenteen ominaistietoja ja asiantuntija-arvioita.

Syyskuun 2023 liikennelaskennan yhteydessä on mitattu autojen ajonopeudet. Autoilijoista 75% on ajanut alle 60 km/h -nopeudella. Mittauspisteen kohdalla nopeusrajoituksena on 40 km/h.

Valkiaisjärven yksityistieosuutta, kuten katujakin, seurataan liikenneturvallisuuden näkökulmasta. Tarvittaessa turvallisuutta voidaan lisätä muun muassa nopeusrajoituksilla ja hidasteilla. Tässä vaiheessa ei nähdä tarpeelliseksi rakentaa hidasteita.

Kaupunki on laatimassa AVI:lle vastinetta, joka koskee ympäristölupahakemuksen lisäkysymyksiä Välijärven ylijäämämaiden vastaanottoa. Yhtenä kohtana vastineessa on alueelle suuntaavan liikenteen ajoreitti. Kaupungin tavoitteena on asukkaille aiheutuvan liikennehaitan minimointi. Vastine tulee antaa 3.11.2023 mennessä.



**Muistio, yleisötilaisuus, 22.5.2023**

1 (5)

Hiukkavaara, **Sarvikangas**, Asemakaava ja yleissuunnittelu  
Kaavatunnus 564-2351, Diaarinumero OUKA/8518/2017

## MUISTIO

### Tiedotus- ja keskustelutilaisuus, valmisteluvaihe

#### Hiukkavaara, Sarvikangas

#### Asemakaava

#### sekä liikenteen, katujen, ympäristön, hulevesien, liikunnan sekä vesi-, sähkö- ja energiahuollon yleissuunnittelu

Kaavatunnus 564-2351, Diaarinumero OUKA/8518/2017

Aika maanantai 22.5.2023, klo 17:02-18:28

Paikka Oulun kaupunki, Yhdyskunta- ja ympäristöpalvelut  
Ympäristötalo, Solistinkatu 2  
Kahvila Leeta, 1. krs

Kutsutut Törmi Jani / yhdyskuntalautakunta (puheenjohtaja)  
Korpinen Suvi / Kaavoitus, kaavoitusarkkitehti (projektipäällikkö)  
Uusimäki Mervi / Kaavoitus, vuorovaikutussuunnittelija  
Kianto Sirkku / Kaavoitus, vuorovaikutussuunnittelija  
Räinä Saija / Kadut ja liikenne, liikennepäällikkö  
Talvitie Merja / Kadut ja liikenne, hulevesi-insinööri

Osallistujia 10

#### 1. Tilaisuuden avaus

Törmi toimi tilaisuuden puheenjohtajana ja avasi tilaisuuden klo 17:02. Oulun kaupungin edustajat esittäytyivät.

#### 2. Suunnitelmien esittely

Korpinen esitteli asemakaavatyön. Korpinen kertoi suunnittelualueesta ja lähiympäristöstä, suunnittelun tavoitteista, lähtötiedoista ja työtä varten laadituista selvityksistä, suunnitteluprosessista, kaavan hyväksymiskäsittelystä sekä kaavan ja rakentamisen tavoiteaikataulusta, ja esitteli asemakaavaluonnoskartan. Kaavatyötä koskeva aineisto on tarkasteltavissa kaupungin verkkosivuilla olevalta projektikortilta [https://www.oukapalvelut.fi/tekninen/Suunnitelmat/Projektikortti\\_2019.asp?ID=1491](https://www.oukapalvelut.fi/tekninen/Suunnitelmat/Projektikortti_2019.asp?ID=1491).



Asemakaavan valmisteluaineisto (luonnos) on nähtävillä 5.5. – 26.5.2023, jolloin aineistosta voi antaa palautetta. Korpinen kertoi, että tiedotus- ja keskustelutilaisuudessa esitetyt kysymykset ja kommentit kirjataan muistiin, ja niihin annetaan suulliset vastaukset tilaisuudessa. Suullinen palaute otetaan mahdollisuuksien mukaan huomioon kaavatyön edetessä. Kirjaamon kautta saatuun valmisteluvaiheen kirjalliseen palautteeseen laaditaan kirjalliset vastineet, jotka hyväksytään yhdyskuntalautakunnassa kaavatyön ehdotusvaiheessa.

### 3. Kysymykset ja keskustelu

1. Valkiaisjärventie on koko pituudeltaan yksityistie, jolla toimii virallinen tiekunta. Valkiaisjärventien yksityistien tiekunta puuttuu kaavan osallisista ja tieto yksityistiestä puuttuu kaava-aineistosta. Miten tiekunta otetaan mukaan tähän kaavatyöhön?
2. Milloin Valkiaisjärventien länsipää katkaistaan? Valkiaisjärventie on turvaton jatkuvan, tiellä kovaa ajavan rekkarallin vuoksi. Lapset ylittävät Valkiaisjärventien asuinalueiden välillä kulkiessaan ja koululle oikaistessaan, mikä on suuri riski onnettomuudelle; kohdassa ei ole virallista kevyen liikenteen väylää tai suojatietä. Lasten turvallisuus on pääasia, ja halpoja keinoja liikenneturvallisuuden lisäämiseksi on olemassa. Voisiko tielle lisätä kovaa ajamisen estäviä töyssyjä? Voisiko näkyvyyttä estäviä tienvarren pusikoita raivata? Voisiko kesken jääneet liittymät tehdä valmiiksi?
3. Valkiaisjärventie on ruuhkainen kesällä, kun ajetaan polkupyörillä ja autoilla uimarannalle. Suunnitelman myötä käyttö vain lisääntyy. Miten todella vilkas liikenne jatkossa hoidetaan, kun rekkojen ja nykyisen liikenteen lisäksi Valkiaisjärventielle tulee uuden asuinalueen liikenne?
4. Onko tehty arvioita siitä, minkälaisen käyttäjämäärän Valkiaisjärvi kestää? Onko uimarannan käyttäjämäärää laskettu? Uusi asuinalue lisää liikennettä ja käyttäjiä uimarannalle runsaasti. Vaikutus näkynee n. 10 vuoden viiveellä, sillä järvi on syvä, eikä siellä voi käydä aivan pienten lasten kanssa.
5. Valkiaisjärventieltä ei ole tehty liikennelaskentaa. Kaupungin tulisi tehdä liikennelaskenta Valkiaisjärventielle koko kesän ajalta, eli kesä-, heinä- ja elokuulta, kaikkiaan neljästä eri pisteestä: 1. Hiukkavaarankadun risteyksestä, 2. uudesta Sarvikankaantien yhdyskohdasta, 3. uimarannan kohdalta ja 4.



pohjoisempaa Valkiaisjärventieltä, jotta saataisiin selvyys todellisesta käytöstä tien eri osilla (vrt. INARO:n raportti, s. 14).

6. Miksi tietoon tulleet liikenneonnettomuudet on kerrottu vain kaava-alueelta? Valkiaisjärventieltä on tiedossa onnettomuuksia viimeisen viiden vuoden ajalta (vrt. INARO:n raportti, s. 14).
7. Mitä rakentamiseen varattuja rasteroituja alueita VILMO:ssa on suunniteltu Valkiaisjärventien varteen Niilesjärven länsipuolella (vrt. INARO:n raportti, s. 20)?
8. Miten kauan Aallikkokankaalle läjitetään maamassoja? Milloin tila loppuu? Maisemoidaanko läjitysalue täyttämisen loputtua? Onko alueelle tehty tarkempaa liikunta-alueen toteutussuunnitelmaa? Milloin Aallikkokankaasta saadaan turvallinen ulkoilu paikka mm. mäenlaskuun?
9. Yhdyskunta- ja ympäristöpalvelut on jättänyt Aluehallintovirastoon ympäristölupahakemuksen uudesta, Valkiaisjärven pohjoispuolelle tulevasta maanläjitysalueesta. Uuden maankaatopaikan rekkaliikenne ei voi kulkea Sarvikankaan alueen läpi mm. päiväkodin tontin ohi ja Valkiaisjärventietä pitkin.
10. Miksi yleiskaavasta poiketaan Valkiaisjärventien eteläpuolella? Toiveena on, ettei Valkiaisjärventien eteläpuolta rakennettaisi. Vaskikankaalla Puhaltajantien koillispuolen tontit ovat omistustontteja, joista on maksettu paljon. Puhaltajantien omistustonttien kohdalla viheralue on kapeampi kuin Jääkärimarssin tai Juoksumarssin kohdalla. Tontteja ostettaessa on luvattu, ettei vastapäätä olevalle Sarvikankaalle ole tulossa tontteja. Puhaltajantien talot on suunniteltu siten, että ikkunoista näkyy metsää. Uudet talot näkyisivät hyvin mäen päältä. Alueella on koivikkoa, joka peittää näkymiä kesällä; talvella Puhaltajantien asunnoista näkee sorakentille puunrunkojen lomasta. Toiveena on, että koivikkoa ja metsää ei rakennettaisi, ja luonnonläheisyys säilyisi. Kaavarunkovaihtoehdoissa Valkiaisjärventien eteläpuolella on metsä-, leikkipuisto- tai liikunta- aluetta – miksei alue voisi toteutua sellaisena? Rakennettua aluetta voisi puskea pohjoisemmaksi Valkiaisjärventietä, jossa on arvotonta pusikkoa.
11. Sarvikankaan alue on pääosin suonpohjaa ja pusikkoa. Alueella hienoa ovat Sarvikankaan rinteet, jotka ovat kokonaisuutena harvinaista maastonmuotoa ja mäntymetsää. Hiukkavaaran aluetta mainostetaan hyvillä ulkoilu- ja



virkestysolosuhteilla, mutta uuden asutuksen myötä asukkailta viedään olemassa olevat mahdollisuudet pois. Voisiko Sarvikankaan hienon alueen säästää luonnonmukaisena puistona ja ulkoilualueena? Onko puistosuunnittelu osana tätä prosessia vai suunnitellaanko puistot erikseen?

12. Puhaltajantien ja sorakenttien välinen alue on hyvää virkestysaluetta; viheralueella on siirtolohkareita ja rakkakivikkoja. Siirtolohkareet ovat harvinaisia, ja lasten kiipeilypaikkoja, eivätkä ne voi olla kovin lähellä tontinrajaa, koska silloin ne tuntuvat yksityisiltä. Kaikkien suunnittelijoiden tulisi käydä maastossa.
13. Puhaltajantien alueelta puuttuu leikkipuisto ja kevyen liikenteen väylä on jäänyt kesken. Hiihtolatukin on ollut suunnitteilla. Olisi tärkeätä tehdä Vaskikankaan reuna-alue valmiiksi. Jäähän Puhaltajantien ja Sarvikankaan väliin vielä puustoa kaikkien väylien rakentamisen jälkeen? Voisiko väylien linjauksia vielä miettiä, että ei tuhottaisi liikaa alueen kauneinta luontoa?
14. Alueella olevat kävely- ja pyöräilyreitit ja metsään muodostuneet polut ovat kovalla käytöllä, ja pysyvät talvellakin auki. Virkestysalueena nämä paikat ovat viihtyisiä ja laadukkaita kävelijöille, juoksijoille, pyöräilijöille ja hiihtäjille. Toivottavaa olisi, että saataisiin latuyhteys Kivikkokankaan ladulta Hiukkavaaran koululle. Se tukisi myös ajatusta Hiukkavaarasta talvikaupunkina ja mahdollistaisi lasten hiihtämisen kouluun. Alueella olisi hyvä olla lyhyt ympyrälenkki koululaisille tai pidempikin alueellinen rengaslenkki muille hiihtäjille.
15. Ovatko entisen öljysora-aseman alueet nyt riittävän puhtaita, että niihin voi turvallisesti tehdä asuintontteja? Onko sora-alueet vain pintapuhdistettu? Alueita voisi vielä siistiä, koska siellä on mm. asfaltinpaloja.
16. Mikä tie on rakennettu Hiukkavaaran keskuspuistosta Sarvikankaan metsäalueen läpi Valkiaisjärventielle? Se ei näytä liittyvän nyt esitelyihin suunnitelmiin.
17. Myllyojan laakso on monessa kohtaa todettu tärkeäksi suojeltavaksi alueeksi. Miksi täytyy rakentaa niin lähelle Myllyojaa? Tekstissäkin on mainintoja mm. pengertämisestä.



**Muistio, yleisötilaisuus, 22.5.2023**

5 (5)

Hiukkavaara, **Sarvikangas**, Asemakaava ja yleissuunnittelu  
Kaavatunnus 564-2351, Diaarinumero OUKA/8518/2017

18. Miksi on päädytty rakentamaan Sarvikankaalle? Voisiko asutusta toteuttaa kauemmas muille alueille? Aikataulun mukaan Mustikkakangas ja Puolukkakangas piti toteuttaa ensin.
19. Hiukkavaaran koulu on täynnä, mutta uusi toki rakennetaan. Sarvikankaan suunnittelun myötä koulut ja päiväkodit olisivat täynnä. Onko koulujen ja päiväkotien riittävyttä otettu huomioon suunnitelman toteuttamisen jälkeen? Hiukkavaaran kehitys noudattaa Ritaharjussa ja Metsokankaalla aiemmin tehtyjä virheitä, ja kouluja jo puretaankin tarpeettomina. Kaupunkia tulisi rakentaa tasaisemmin ja tarjota tontteja useammilta alueilta, ei rakentaa aina vain yhtä aluetta.

#### 4. Tilaisuuden päättäminen

Törmi kiitti osallistujia kommenteista ja keskustelusta, ja päätti tilaisuuden klo 18:28.

Muistion laati  
Oulussa 30.5.2023

Suvi Korpinen  
kaavoitusarkkitehti