

Hiukkavaaran keskuksen yleinen ideakilpailu

20.2.2009 – 22.6.2009

PALKINTOLAUTAKUNNAN ARVOSTELUPÖYTÄKIRJA



OULU
FINLAND



Viistokuva kilpailualueesta. Kuva: Tekninen keskus

HIUKKAVAARAN KESKUKSEN YLEINEN IDEAKILPAILU

20.2.2009 – 22.6.2009

PALKINTOLAUTAKUNNAN ARVOSTELUPÖYTÄKIRJA

Sisällysluettelo

1. KILPAILUJÄRJESTELYT	4
1.1 Kilpailun järjestäjä, luonne ja tarkoitus	4
1.2 Osallistumisoikeus	4
1.3 Palkintolautakunta	4
1.4 Kilpailuaika	4
1.5 Kilpailuohjelman hyväksyminen	4
1.6 Seminaari kilpailijoille	4
1.7 Kilpailua koskevat kysymykset	4
1.8 Kilpailuehdotukset	4
2. KILPAILUTEHTÄVÄ	4
2.1 Kilpailutehtävän tausta, Hiukkavaaran kaavarunko	4
2.2 Kilpailualue	5
2.3 Kilpailun tavoitteet	5
2.4 Kilpailuehdotusten arvosteluperusteet	5
3. YLEISARVIOINTI	5
3.1 Yleistä	5
3.2 Kaupunkirakenteelliset ratkaisumallit	6
3.3 Kestävän kehityksen mukainen suunnittelu	7
3.4 Asuntorakentaminen	7
3.5 Palvelut ja työpaikka-alueet	8
3.6 Torit, aukiot ja kaupunkitilat	9
3.7 Maisema- ja ympäristösuunnittelu	9
3.8 Liikenne	10
3.9 Pysäköinti	11
3.10 Vaiheistus	11
4. KILPAILUN RATKAISU JA JATKOTOIMENPITEET	11
4.1 Palkinnot ja lunastukset	11
4.2 Suositus jatkotoimenpiteistä ja jatkokehittelyohjeet	11
5. PÖYTÄKIRJAN ALLEKIRJOITTAMINEN	12
6. NIMIKUORTEN AVAAMINEN	13
7. EHDOTUSKOHTAISET ARVOSTELUT	14
7.1 Yläluokka	14
7.2 Keskiluokka	21
7.3 Alaluokka	26

1. KILPAILUJÄRJESTELYT

1.1 Kilpailun järjestäjä, luonne ja tarkoitus

Oulun kaupunki järjesti yleisen ideakilpailun Oulun Hiukkavaaran keskuksen asemakaavan valmistelua varten. Hiukkavaaran keskus on Oulun uusi aluekeskus asuntoalueineen ja Hiukkavaaran alue kokonaisuudessaan kaupungin merkittävin tulevaisuuden rakentamisen kohde.

Kilpailun tavoitteena oli ennakkoluulottomien suunnitelma- vaihtoehtojen tuottaminen päätöksenteon ja asemakaavatyön pohjaksi sekä hahmottaa uudentyyppisen, rakentamattomaan ympäristöön suunniteltavan keskuksen identiteetin piirteitä.

Tavoitteena oli myös luoda alueelle monipuoliset ja laajat palvelut, tulevaisuuden tarpeet huomioon ottava uudentyyppinen asuntokanta, hyvät yhteydet luontoon ja liikuntapaikoille, laadukas kevyenliikenteen verkosto sekä kattava julkinen liikenne.

1.2 Osallistumisoikeus

Kilpailu oli avoin kaikille. Kilpailijoita kannustettiin muodostamaan monialaisia suunnitteluryhmiä, joissa on monipuolisesti maankäytön-, rakennus-, maisema-, ympäristö-, liikennesuunnittelun sekä kuntatekniikan asiantuntemusta.

1.3 Palkintolautakunta

Palkintolautakuntaan kuuluivat **Oulun kaupungin** nimeäminä:

Matti Karhula, asemakaavapäällikkö, pj

Taina Pitkänen-Koli, FT, teknisen lautakunnan puheenjohtaja

Pirjo Sirviö, tutkimuskoordinaattori, teknisen lautakunnan jäsen

Leena Kallioniemi, kaavoitusarkkitehti

Jere Klami, kaavoitusarkkitehti

Kaija Puhakka, kaupungingeodeetti

Jaakko Ylinampa, kaupungininsinööri

Erkki Martikainen, liikenneinsinööri

Liisa Kääriä-Fischer, maisema-arkkitehti

Suomen Arkkitehtiliiton nimeäminä:

Aarne Tarumaa, professori, arkkitehti SAFA

Jari Lepistö, arkkitehti SAFA

Palkintolautakunnan puheenjohtajana toimi asemakaavapäällikkö Matti Karhula sekä kilpailun sihteerinä arkkitehtiylioppilaat **Katri Durchman** (1.12.2008 - 31.5.2009) ja **Anna Luusua** (3.8.2009 - 31.11.2009).

1.4 Kilpailuaika

Kilpailuaika oli 20.2.2009 – 22.6.2009.

1.5 Kilpailuohjelman hyväksyminen

Järjestäjä, palkintolautakunta ja Suomen arkkitehtiliiton (SAFA) kilpailutoimikunta hyväksyivät kilpailuohjelman liitteineen ennen kilpailua.

1.6 Seminaari kilpailijoille

Kilpailua koskeva kaikille avoin seminaari järjestettiin perjantaina 27.2.2009 klo 12.00 alkaen Oulun kaupunginkirjaston Pakkala-salissa. Seminaarin muistio on ollut nähtävissä kilpailun verkkosivuilla.

1.7 Kilpailua koskevat kysymykset

Kilpailijoilla oli oikeus pyytää ohjelmaa koskevia selvityksiä ja lisätietoja. Kysymykset oli tehtävä nimimerkillä varustettuina ja lähetettävä kilpailun sihteerille sähköpostilla viimeistään 15.4.2009. Kysymykset ja palkintolautakunnan vastaukset niihin julkaistiin kilpailun verkkosivuilla.

1.8 Kilpailuehdotukset

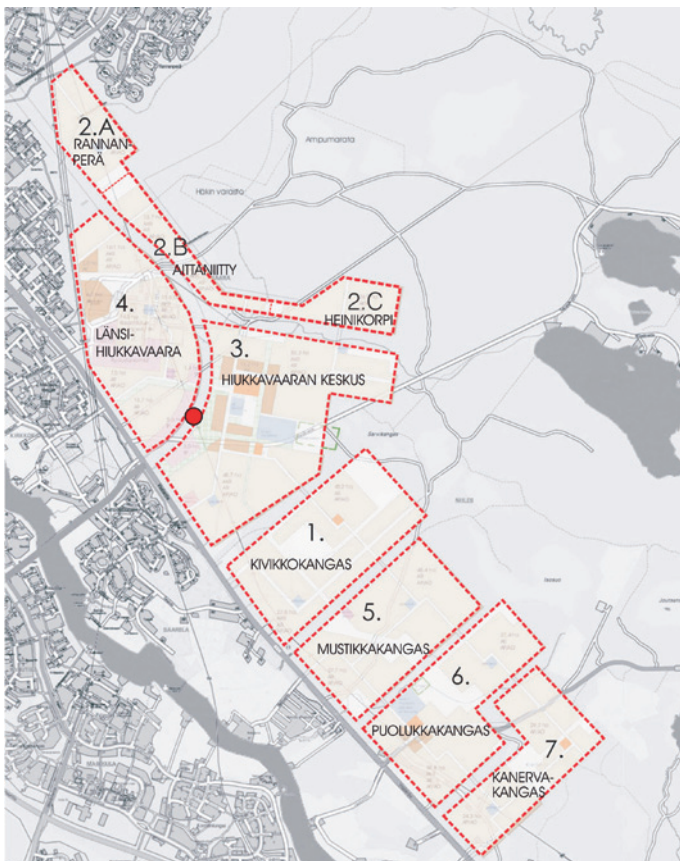
Kilpailuun saapui hyväksytyksi 36 ehdotusta, joiden nimet julkaistiin kilpailun verkkosivuilla. Ehdotuksille annettiin kilpailunumero sattumanvaraisessa järjestyksessä.

- 1 Hertta
- 2 Suentassu
- 3 Vanikan palat
- 4 Kiila
- 5 Neliapila
- 6 Hiukan väriä-paljon iloa
- 7 Urban farm
- 8 Green empire
- 9 Jätkänsakki
- 10 Garden party
- 11 Kaarisilta
- 12 Pellaakko
- 13 Kotilo
- 14 Nodus
- 15 Engel nova
- 16 Puutarhakau-punki
- 17 Kunnari
- 18 Variksen varpaat
- 19 Rinkeli
- 20 Tuma
- 21 Hiili
- 22 Ratas
- 23 Asento
- 24 Helmipöllö
- 25 Pälvet
- 26 Inertia
- 27 Camouflage 2020
- 28 Hiukkavaaran jussi
- 29 Puutarhassa
- 30 Linijaalit kulumittain
- 31 Frööbelin palikat
- 32 Meioosi
- 33 Kotipesät
- 34 Hiukkasteoria
- 35 Taikapavut
- 36 Puutarhakaupunki 2010

2. KILPAILUTEHTÄVÄ

2.1 Kilpailutehtävän tausta, Hiukkavaaran kaavarunko

Hiukkavaaran alueen vapautuminen Puolustusvoimien käytöstä valtioneuvoston päätöksellä vuonna 1997 mahdollisti Oulun kaupunkirakenteen kasvun koilliseen, lähes rakentamattomalle alueelle. Hiukkavaaran kaavarunko



Hiukkavaaran kaavarugon osa-alueet. Kilpailun alueena oli Hiukkavaaran keskus. Kuva: Tekninen keskus

suunnittelu käynnistettiin Oulun yleiskaavan 2020 pohjalta alkuvuodesta 2006 ja se valmistui 24.1.2008. Kaavarunko hyväksyttiin kaupunginvaltuustossa 21.4.2008 alueen asemakaavoituksen pohjaksi.

Hiukkavaaran kaavarungossa on esitetty yleispiirteisellä tasolla asunto- ja muiden alueiden laajuus ja sijainti sekä liikenteen, katujen, ympäristön ja kunnallistekniikan yleisuunnitelmat. Kaavarunkoalueen laajuus on 1 462 ha.

Hiukkavaaran kaavarunko koostuu seitsemästä osa-alueesta, joista tämän kilpailun alueena oli Hiukkavaaran keskus. Hiukkavaaran keskukseen on kaavarungossa osoitettu noin 6 300 asukasta, noin 3 600 asuntoa, aluekeskustason hyvät ja monipuoliset palvelut sekä työpaikkoja. Hiukkavaaran keskuksen laajuus on 250 ha.

2.2 Kilpailualue

Hiukkavaaran keskus sijaitsee noin seitsemän kilometriä Oulun kaupungin keskustasta koilliseen. Kilpailualueen pinta-ala on 250 ha. Kilpailualue on rakentamatonta.

Tuleva Hiukkavaaran keskus rajoittuu lännessä tulevaan Raitotiehen ja tulevaan Länsi-Hiukkavaaraan, idässä Sarvikankaan rakkavikkoalueeseen, idässä tulevaan Kivikkokankaan alueeseen sekä etelässä Vaalantiehen. Vaalantien eteläpuolella sijaitsee Kumpulankankaan asuntalue ja asemakaavoitettavana oleva osa Saarelan asuntaluetta.

2.3 Kilpailun tavoitteet

Kilpailun tavoitteena oli suunnitella kaavarungossa osoitetujen tarpeiden mukaan Hiukkavaaran keskuksesta persoonallinen, omaleimainen sekä moderni ja kestävä kehityksen mukainen uusi aluekeskus sekä asunto- ja työpaikka-alue, jolla on vahva identiteetti.

Kilpailijoilta toivottiin uudenlaisia ja tuoreita ideoita alue-

keskuksen liittämiseksi sekä toiminnallisesti että kaupunkikuvallisesti aktiiviseksi ja myönteiseksi osaksi ympäröivää kaupunkirakennetta.

Aluekeskuksen haluttiin tarjoavan kaikkien koillisten kaupunginosien asukkailla hyvät aluekeskustason palvelut sekä asukkaalleen kaupunkimaisen asuinalueen, viihtyisän ja vaihtelevan ympäristön sekä hyvät virkistys- ja ulkoilumahdollisuudet lähiympäristössä.

Hiukkavaaran keskuksen tuli liittyä kaavarungon mukaisesti rakentuvaan uuteen Hiukkavaaran kaupunginosaan. Suunnitelmassa tuli mahdollistaa alueen laajentuminen pohjoiseen ja Valkiaisjärven suuntaan.

2.4 Kilpailuehdotusten arvosteluperusteet

Palkintolautakunta painotti ehdotuksia arvostellessaan erityisesti seuraavia näkökulmia:

- alueen kokonaisratkaisun toimivuus ja suhde tulevaan kaupunkirakenteeseen sekä luonnonoloihin
- alueen identiteetti, kaupunkirakenteellinen kokonaisidea ja omaleimaisuus
- kestävä kehityksen mukainen kaupunkisuunnittelu
- toimintojen monipuolisuus, sekoittuminen ja saavutettavuus
- tilojen elämyksellisyys, korttelimiljööt, katutilat, viherverkosto, puistot ja aukiot
- kevyenliikenteen ja ulkoilureittien toimivuus ja hyvä saavutettavuus
- maisema- ja ympäristösuunnittelu
- ratkaisun kehittämiskelpoisuus ja palveluiden vaihteellisuuden toteutettavuus
- liikkeellinen toimivuus, esteettömyys, turvallisuus ja taloudellisuus
- joukkoliikenteen toimivuus ja saavutettavuus

Arvostelussa kaupunkirakenteellisen kokonaisratkaisun ansiot olivat tärkeämpiä kuin osaratkaisujen ja yksityiskohtien virheettömyys.

3. YLEISARVIOINTI

3.1 Yleistä

Kilpailuun saapui määräaikaan mennessä 36 ehdotusta, jotka olivat tasoltaan vaihtelevia ja jotka olivat lähestyneet monitahoista tehtävänantoa eri lähtökohdista ja kilpailun eri osatavoitteita painottaen. Ehdotuksista hahmottui kolme päälähestymistapaa.

Kaupunkirakenteellista ideaa painottavien ehdotusten pohjalla oli usein selkeä kaupunkikonsepti, jota oli sovellettu paikallisiin maasto-olosuhteisiin ja toiminnalliseen tehtävänantoon vaihtelevalla menestyksellä.

Näiden ehdotusten parasta antia olivat vahvan kaupunkikuvallisen identiteetin muodostava kaupunkimainen aluekeskus ja sitä ympäröivä asuntorakentaminen, jotka yhdessä muodostivat onnistuneimmillaan omaleimaisen ja selkeästi koko Hiukkavaaran keskukseksi hahmottuvan kaupunkikokonaisuuden.

Heikoimmillaan ratkaisu saattoi jäädä ulkokohtaiseksi paikkaan ja asetettuihin reunaehtoihin sopimattomaksi ideamalliksi, joka ei välttämättä myöskään vastannut kilpailun tehtävänantoa esimerkiksi kaupunkimaisuuden, tiiveyden tai toiminnallisuuden osalta.

Toisen selkeän ryhmänsä muodostivat **toiminnallista koko-**

naisrakennetta painottavat ehdotukset, joissa kokonaisratkaisu tukeutui usein paljolti kaavarungon mukaiseen toimintojen jäsentelyyn ja sijoittumiseen. Parhaimmillaan ehdotusten sisäinen toiminnallisuus toteutti kilpailun tavoitteita moitteettomasti ja integroituminen ympäristön liikennejärjestelmiin sekä viher- ja virkistysverkostoihin oli hyvä. Kaupunkirakenteen jatkuminen Kivikkokankaan sekä Länsi-Hiukkavaaran suuntaan oli myös usein ratkaistu luontevasti.

Tämän ratkaisumallin puutteena saattoi joidenkin ehdotusten osalta pitää tiettyä tavanomaisuutta sekä omaleimaisuuden ja innovatiivisuuden puutetta kaupunkikuvallisten ominaisuuksien sekä kaupunkirakenteellisen kokonaisuuden suhteen.

Kolmannen ryhmänsä muodostivat **kestävän kehityksen periaatteita painottavat ehdotukset**. Parhaimmillaan nämä ehdotukset olivat selostuksissa, joissa esitettiin usein seikkaperäisesti ja asiantuntemuksella laadittuja visioita energiatehokkuuteen ja vaihtoehtoisten energialähteiden hyödyntämiseen, kierrätykseen, materiaalinkulutuksen minimoimiseen, kompostointiin, oman lähiruoan tuottamiseen sekä hulevesien imeyttämiseen ja käsittelyyn liittyviä toimintastrategioita. Nämä kuitenkin konkretisoituvat lähinnä osakokonaisuuksissa, korttelitasolla sekä rakennusten suunnitteluun, toteutukseen ja ylläpitoon liittyen, sekä sosiaalisiin rakenteisiin tukeutuen.

Tämän lähestymissuunnan näkökulmasta laadittuja ratkaisuja vaivasi usein hajanaisuus ja kaupunkirakenteellisen kokonaisidean selkiytymättömyys.

Parhaimmissa ehdotuksissa nämä kolme lähestymistapaa yhdistyivät luonnollisella tavalla tasapainoiseksi ja korkealuokkaiseksi kaupunkikokonaisuudeksi.

3.2 Kaupunkirakenteelliset ratkaisumallit

Kilpailuehdotuksissa oli tutkittu monenlaisia kaupunkirakenteellisiä kokonaisideoita koskevia kaupunkikonsepteja, joista oli ryhmiteltävissä seuraavat perustyyppit:

Keskeistä puistoa kehystävät ratkaisut jäsensivät kokonaisrakenteensa pitkälle kaavarungon toiminnallisen kaavion mukaan. Rakenteen selkärangan muodosti kaupunkirakenteen sisään työntyvää keskuspuistoa myötäillen poimilevä pääkokoojakatu, joka idässä yhdisti aluekeskukseen Kivikkokankaan kaupunginosaan ja joka pohjoisessa syötti liikennettä myöhemmille laajentumisalueille jatkuen edelleen Valkiaisjärven suuntaan.

Palvelut oli keskitetty kokoojakadun ja keskuspuiston väliin urbaaniksi kävelyvyöhykkeeksi. Kaupungin keskeinen puisto jatkui idässä Sarvikankaan virkistysalueille.

Ratkaisu tuotti usein perusjäsentelyltään toimivia kokonaisuuksia, jotka myös istuivat paikallisiin maasto-olosuhteisiin ja reunaehtoihin luontevasti, mutta selkeä kaupunkirakenteellinen teema tai identiteetti jäi joissain ehdotuksissa täsmentymättä.

Esimerkkeinä voidaan mainita ehdotukset **Vanikan palat**, **Kunnari** ja **Ratas**.

Ruutukaavan uustulkinnat varioivat perinteistä ruutukorttelirakennetta ja nivoivat näin uuden kaupunginosan oullalaisen kaupunkirakentamisen traditioon. Näissä ehdotuksissa koko kilpailualue tai olennainen osa sitä oli toteutettu ruutukaavaperiaatteella.

Periaatteen myötä kaupunkimaisuuden tavoitteet toteutuivat ilman erityisempiä ponnisteluja, mutta katualuetta muodostui helposti paljon. Parhaimmillaan ruutukorttelirakenteesta oli pystytty muodostamaan rikasilmeinen, organisesti etenevä järjestelmä, mutta usein lopputulok-

sesta muodostui kaaviomainen, paikan olosuhteisiin väkiväisesti asettuva kokonaisuus. Ruutukaavan sovittaminen etenkin kaarevan Raitotien linjaukseen oli tuottanut usein ongelmia.

Esimerkkeinä voidaan mainita ehdotukset **Inertia** ja **Hertha**.

Saarekemallit ryhmittivät rakentamiskokonaisuuden isohkoiksi saarekemaisiksi korttelistoiksi, joita vihervyöhykkeet erottivat toisistaan. Joissain ehdotuksissa saarekkeet oli jäsennelly pihakadun varteen nauhamaisiksi yksiköiksi, jotka kokonaisuutena muodostivat Raitotiehen tukeutuvaa sormimaista rakennetta. Palvelukeskuksesta oli joissain ehdotuksista muotoiltu oma, muusta rakentamisesta erottuva saarekkeensa.

Ratkaisun etuna oli laajan rakentamismäärän jäsentäminen pienemmiksi kylämaisiksi yksiköiksi, joista parhaimmillaan voisi muodostua myös luontevia sosiaalisia yhteisöjä. Rakentamisen jäsentäminen selkeästi hahmottuviksi osiksi voisi helpottaa myös orientoitumista alueella, mutta toiminnallisesti vajaakäyttöistä ei-kenenkään -maata muodostui paljon.

Esimerkkeinä voidaan mainita ehdotukset **Suentassu** ja **Kotilo**.

Kehämallit olivat jäsentäneet rakentamisen kehämäisen, koko kilpailualueen kiertävän pääkokoojakadun varteen vaihtelevan kokoisina, muotoisina ja sisältöisinä kortteleina. Rakentamisen sisään jäi koko alueen keskeinen puistovyöhyke sekä joissain ehdotuksissa tiiviinä kaupunkiytimenä käsitelty palvelukeskus. Ratkaisun etuna oli parhaimmillaan taloudellinen katuverkosto, joka kerää koko rakentamisen yhden pääkokoojakadun varrelle, mutta esimerkiksi palveluiden saavutettavuus Kivikkokankaan suunnalta saattoi muodostua hankalaksi.

Kaupunkirakenteen sisään jäävä laaja keskuspuisto oli monessa suhteessa kehityskelpoinen ja toimiva ratkaisu, mutta katkeamattoman yhteyden järjestäminen puiston ja virkistysalueiden välillä vaatisi erityistoimenpiteitä.

Esimerkkeinä voidaan mainita ehdotukset **Nodus**, **Hilli** ja **Garden Party**.

Suurkorttelimallit olivat muotoilleet koko rakentamisvolyymin yhden tai useamman geometrisen tai vapaamuotoisen muurimaisesti rajautuvan suurkorttelin, jota ympäröi metsä tai kaupunkipuisto. Perusratkaisu loi usein jyrkän kontrastin kappalemaisen rakentamisalueen ja ympäröivän vapaan metsäluonnon rajalle. Kestävän kehityksen näkökulmasta ratkaisu oli perusteltu: koskematonta ympä-

Hiukkavaaran maastoa. Kuva: Sari Ylitulkila



ristöä säästyy, kun rakentaminen keskitetään tiiviisti.

Tämän tyyppien ehdotukset sortuivat toisinaan väkinäiseen muodonantoon. Lisäksi suhde ympäröivään kaupunkirakenteeseen ja koko Hiukkavaaran aluekokonaisuuteen jäi pitkälle huomioimatta. Joissain ratkaisuissa koko kilpailualue oli käsitelty maastoon vapaasti sijoittuvien megakorttelien suurimittakaavaisena sommitelmana, johon myös vanha kasarmialue oli otettu osaksi.

Esimerkkeinä voidaan mainita ehdotukset **Green Empire**, **Taikapavut** ja **Urban Farm**.

3.3 Kestävän kehityksen mukainen suunnittelu

Kilpailuohjelman mukaan kestävän kehityksen mukaiset kaupunkisuunnittelun periaatteet tulivat olla suunnittelun keskeisinä tavoitteina. Ohjelmassa lueteltiin joukko suunnittelutekijöitä, joihin tuli kiinnittää erityistä huomiota. Näitä olivat kaupunkirakenteen tiiveys, joukkoliikenteen hyvä saavutettavuus ja hyvät kevyenliikenteen yhteydet. Asuntotuotannon tuli olla monipuolista joka alueella ja sen tuli mahdollistaa elinkaariasuminen. Viihtyisyys, identiteetti ja sen kohtaamispaikat olivat tärkeitä asuntoalueilla. Kestävän kehityksen mukaiset ratkaisut olivat ensisijaisia monilla rakentamisen osa-alueilla, kuten asuntorakentamisessa, katurakentamisessa, maisema- ja ympäristörakentamisessa sekä vesi- ja energiahuollon suunnittelussa sekä erityisesti hulevesien luonnonmukaisessa käsittelyssä. Suunnitelmien tuli myös edistää sosiaalisuutta esimerkiksi luomalla kohtaamispaikkoja asukkaille.

Tärkeä kestävän kehityksen pääkriteeri on tiivis kaupunkirakenne. Tämä edellyttää rakennetun ja rakentamattoman alueen selkeää määrittelyä. Rakennetulla alueella ei alueen sisälle saa jäädä niin kutsuttua ei-kenenkään -maata, joka kasvattaa turhaan rakennetun alueen pinta-alaa ja lisää hoitokustannuksia. Tyypillisiä tällaisia alueita ovat kapeat maalämpäreitit korttelien ja katujen reuna-alueilla sekä ohuet viherväylät korttelien väleissä ja sisällä.

Yläluokan ehdotuksissa maankäyttö oli yleensä tehokasta. Rakennettu alue ja luonnonympäristö muodostivat omat kokonaisuutensa ja näiden liittyminen toisiinsa oli myös ratkaistu. Muiden luokkien ehdotuksissa oli joissakin tapauksissa soruttu tuhlailevaan maankäyttöön. Vaikka maa-alueita onkin käytettävissä Hiukkavaarassa, edellyttävät kestävän kehityksen periaatteet maankäytössä tehokkuutta.

Ehdotuksissa varsinkin pientaloalueiden rajaaminen luonnonympäristöstä osoittautui ongelmalliseksi. Tiivistä kaupunkirakenteesta hyvänä esimerkkinä kilpailussa oli ehdotus **Kunnari**, jossa oli selkeästi määritelty rakentamiseen käytetty alue ja rajattu se selkeästi luonnonympäristöstä. Kaupunkirakenteen tiiveys oli ehdotuksessa läpimenevä suunnitteluperiaate, joka näkyi hyvin myös pientalorakentamisen umpikorttelimaisessa käsittelyssä. Myös ehdotuksessa **Variksen varpaat** oli lähes muurimaisella rakentamisella luotu selvät rajat rakennetun ympäristön ja luonnonympäristön välille. Pitkän rakennusmassan muodostaman muurin sisäpuolen rakennetut alueet olivat rajattuja ja leikkipaikat, viljelypastat sekä oleskelualueet olivat kortteleiden sisällä.

Tiiviin kaupunkirakenteen lähtökohta on oikea mitoitus. Julkinen kaupunkitila, korttelit ja väylät muodostavat rakennetun perustan tiiveydelle.

Asuinkortteleiden mitoitus oli yleensä hyvin hallinnassa, mutta julkisen kaupunkitilan, keskustan kävelykatualueen ja eri aukoiden mitoittamisessa oli usein kadotettu inhimillinen mittakaava. Myös ajoneuvoliikenteen väylien mitoittaminen oli tuottanut vaikeuksia. Väylien tilavaraukset eivät useinkaan olleet oikeassa suhteessa ennakoituihin liikennemääriin.

Ehdotuksessa **Inertia** tuotiin kestävän kehityksen kaupunkisuunnitteluun mielenkiintoinen näkökulma, "hidas kaupunki". Ehdotuksen ratkaisu oli muunnella ruutukaavasta, joka aukioineen, kulmauksineen ja puistikoineen mahdollistaisi kiireettömyyden, hitaata liikumista. Tämä antaisi mahdollisuuden nauttia kaupungin olemuksesta ja sen tunnelmasta.

Kilpailuehdotuksissa kestävän kehityksen mukaiseen kaupunkisuunnitteluun oli paneuduttu pääasiassa hyvin ja joissakin ehdotuksissa periaate oli huomioitu kokonaisvaltaisesti. Useissa ehdotuksissa kestävä kehitys oli käsitelty selostuksessa erittäin perusteellisesti, mutta varsinaiseen suunnitteluun se ei ollut ulottunut. Kilpailuehdotusten kestävän kehityksen tavoitteet vaihtelivat voimakkaasti. Laajimmillaan pyrkimyksenä oli suunnitella Suomen ensimmäinen nollaenergia-aluekeskus, kuten esimerkiksi ehdotuksessa **Urban Farm**. Myös ehdotuksessa **Camouflage 2020** esitettiin monia ideoita energiatehokkaan yhdyskunnan rakentamiseksi.

Matalaenergiarakentamisen kehittämiseen ja laajaan soveltamiseen oli luotettu monissa ehdotuksissa. Esimerkkinä voidaan mainita ehdotus **Meioosi**. Energiantuotanto oli yleensäkin paljon esillä kestävän kehityksen eräänä mittarina. Tuulivoiman energialähteenä uskottiin monessa ehdotuksessa.

Kaupunkiviljely oli myös suunnittelun kohteena. Ratkaisuna esitettiin erillisiä palstaviljelyalueita ja yhdistämistä muuhun korttelirakenteeseen. Näin lisättäisiin asuntoalueen miljöön monipuolisuutta.

Tuulisuuden tarkastelu, eli tuulen vaikutusten minimointi energiankulutukseen ja ihmisten viihtyvyyteen, oli eräänä perusteena ehdotuksessa **Meioosi**. Tuulisuuteen liittyy myös rakennusten suuntaaminen optimaalisesti ilmansuuntien mukaan, mikä mahdollistaa maksimaalisen valonsaannin ja maksimaalisen aurinkoenergian hyödyntämisen, kuten esimerkiksi ehdotuksessa **Pellaakko**.

Kestävän kehityksen edistämisen muita hyviä mahdollisuuksia alueella olivat ylijäämämassojen käyttäminen maisemarakentamisessa ja hulevesien aktiivinen käsittely osana alueen kokonaisilmettä.

3.4 Asuntorakentaminen

Asuntorakentamisessa kilpailun tavoitteena oli löytää uusia kaupunkimaisen asumisen muotoja ja asuntotypologioita. Lähtökohtana oli myös taata monipuolinen asuntotuotanto kullakin asuntoalueella ja turvata elinkaariasuminen.

Asuinkortteleissa oli niiden mitoituksen ohella tarkasteltu eri asumismuotojen sekoittamista, kortteleiden yhteisalueiden muodostumismahdollisuutta sekä oman identiteetin muodostumista alueen eri osille siten, että asukas voi esimerkiksi todeta ystäväilleen: "Minä asun siinä kolmio-korttelissa!" Asuntorakentamisen sijoittamista myös osaksi ydinkeskustan palveluita pidettiin toivottavana ratkaisuna. Mahdollisimman sekoittunut kaupunkirakenne nähtiin kestävän kehityksen mukaisena ratkaisuna.

Kerrostalo-kortteleissa umpikorttelisovellutukset olivat ehdotuksissa yleisiä, mutta myös avointa rakentamistapaa esiintyi. Kilpailun perusteella voitiin todeta, että muunneltu umpikortteliteema antaa hyvät mahdollisuudet sekä pihatilojen muodostamiselle että katutilojen ja viheralueiden rajaamiselle. Näin julkisen kaupunkitilan sekä puolijulkisen tilan erottaminen ja jäsentely on luontevaa. Myös vaaditun maantasopysäköinnin järjestely on mahdollinen. Esimerkkinä eriluonteisten kaupunkitilojen rajausmahdollisuutta hyvin käyttävästä ratkaisusta oli ehdotus **Vanikan palat**.

Asuntorakentamisen toteutus perinteisen umpikorttelin sovellutuksena oli kilpailussa yllättävänkin yleistä, mutta myös suurkorttelivariaatioita löytyi monia. Suurkortteliteemaa oli käsitelty sekä hyvin kaaviomaisesti että pitkälle kehitettyihin detaljoihiin ratkaisuihin asti. Mielenkiintoinen suurkortteliratkaisu esitettiin ehdotuksessa **Suentassu**, jossa jokaisen suurkorttelin sisällä oli oma yhteisökorttelinsa viheralueen ympäröimänä. Näin olisi mahdollista kehittää asuinalueen sosiaalista rakennetta ja samalla kaupunkielämälle tyypillistä toimintojen päällekkäisyyttä.

Tyypillisenä asumismuotoja sekoittavana ratkaisuna oli kerrostaloasuntojen ja pientalojen sijoittaminen samaan kortteliin. Ehdotuksista löytyi tästä sekoittamisesta erilaisia variaatioita. Eräs yleisimmistä variaatioista oli korttelin rajaaminen tiivillä, esimerkiksi townhouse-tyyppisillä pientalorakennuksilla ja sijoittamalla dominoiva kerrostalorakentaminen korttelialueen keskelle. Tästä ratkaisumallista oiva esimerkki kilpailussa oli ehdotus **Ratas**.

Parhaissa ehdotuksissa oli aktiivisesti etsitty uusia asumisyhdistelmiä suomalaiseen asuntokulttuuriin. Näistä mainittakoon hybridikorttelit, kaupunkivillat, townhouse-rakennukset ja aktiivinen elinkaariasuminen. Ehdotuksissa esitettiin lähtöideana myös erilaisia asumistypologioita ulkomailta suomalaista kehittämistä varten, kuten ehdotuksessa **Hertha**.

Hybridikorttelin idea oli ehdotuksessa **Vanikan palat**. Periaatteen mukaan korttelin toiminnot koostuivat useasta eri toiminnosta mahdollisimman tasapuolisesti.

Kaupunkivillat ja townhouse-tyyppiset rakennukset esiintyivät pientaloalueen dominoivina osina useissa ehdotuksissa. Muuten homogeenisen asuinrakentamisen vaihtelevuutta ja sosiaalisuutta lisäämään oli ehdotuksissa kehitetty pienaluekohtaisia, jopa korttelikohtaisia torialueita. Näin tiiviiseen asuinrakentamiseen oli ollut mahdollista luoda yllätyksellisyttä ja jopa hämmennystä, kuten esimerkiksi ehdotuksessa **Nodus**.

Pientalorakentamisessa yleinen ratkaisu oli pihakadun käyttö korttelin kokoavana julkisena tilana. Tämä johtaa kamppamaiseen rakenteeseen, jossa rakennuksista on hyvät yhteydet viheralueille. Pihakatun ympäristöön hyvällä suunnittelulla saataisiin luotua miellyttävää kaupunkimaista pientalovaltaista asuin ympäristöä. Pihakadun yhteyteen lisätyt asukkaat, korttelitalot ja muut vastaavat yhteisörakennukset lisäisivät alueen sosiaalisuutta. Hyvällä perusmitoituksella myös alueen kaupunkimainen tiiveys säilyisi.

Sekoittunut kaupunkirakenne edellyttää myös asumisen ja palveluiden sekoittamista. Näin palveluiden saavutettavuus on hyvä ja niiden läheisyys mahdollistaa myös erityisasumisen, esimerkiksi senioriasumisen, sijoittamisen keskustan palveluiden yhteyteen.

Kilpailuohjelmassa oli kehoitettu miettimään uusia asumisen ja kaupallisten palveluiden typologioita. Ratkaisuissa pidettiin hyvänä eri asumismuotojen sijoittamista aivan keskustaan sekä senioriasumisen ja muiden erityisasukkaiden asuntojen liittämistä osaksi keskustan palvelukortteleita. Toimintojen vierekkäistä sijoitusta ja jalankulkuytimen tukemista pidettiin hyvänä ratkaisuna, mutta myös monikerroksista ratkaisua, esimerkiksi kaupallisten palveluiden päälle ylempiin kerroksiin sijoitettua erikoiskaupan palveluita tai asumista, arvostettiin kilpailussa.

Kilpailussa hyvinä esimerkkeinä toimintojen ja asumisen sekoittamisesta olivat ehdotukset **Nodus** ja **Pellaakko**.

3.5 Palvelut ja työpaikka-alueet

Kilpailussa oli tavoitteena löytää uusia konsepteja sekä työpaikka-alueille että eri palveluiden yhteensovittamiseen. Koska tavoitteeksi oli annettu muodostaa vilkas ja aktiivinen aluekeskus, joka elää ja toimii jokaisena vuorokauden tuntina, antoi lähtökohta perusteen kaupallisten ja julkisten palvelujen keskittämiselle.

Kaupallisten palvelujen ytimen muodostivat päivittäistavarakaupan tilavaraukset kahdelle suuryksikölle ja niiden sijoittamiselle. Päivittäistavarakaupan tilat oli kilpailuehdotuksissa poikkeuksetta sijoitettu Raitotien sisääntuloliittymän läheisyyteen. Onnistuneimmista ratkaisuista ne liittyivät suoraan palvelukeskuksen kävelvyöhykkeeseen ja torikokonaisuuteen. Useimmiten sijaintipaikaksi oli valittu Raitotien ja sen suuntaisen uuden pääkokoajakadun välinen alue, suunnittelun alueen ydinkeskustan ja julkisen jalankulkualueen sijaitessa kuitenkin pääväylän toisella puolella. Pääkokoajan kevyen liikenteen ylitystarpeesta huolimatta parhaissa ratkaisuissa oli kuitenkin onnistuttu näin sijoitetuilla kaupallisilla palveluilla tukemaan muuta keskustaa. Kaupallinen näkyvyys Raitotielle oli luonnollisesti erinomainen. Suuret rakennusmassat eivät tässä heikentäneet keskuksen jalankulkumiljöön muodostamista. Supermarket-tyyppisten rakennusmassojen muodostamista umpikorttelimaiseksi monitoimirakenteeksi pidettiin hyvänä ratkaisuna, kuten myös mahdollisuutta jakaa yksiköt kahteen massaan. Päivittäistavarakaupan pilkkomista useampaan osioon ei kuitenkaan pidetty mahdollisena. Erikoistavarakaupan ja asumisen sijoittamista kauppatilojen päälle pidettiin hyvänä, monimuotoisuutta lisäävänä ratkaisuna. Umpikortteli monitoimikonseptina sisääntulon yhteydessä oli esimerkiksi ehdotuksessa **Vanikan palat**.

Suunnitteluohjeissa todettiin, että yhtenäisperuskoulu sekä lasten päivähoito saattoi olla toteutukseltaan monitoimitalo. Kilpailuehdotuksissa tätä ideaa oli poikkeuksetta noudatettu. Monitoimitalon sijoittaminen siten, että se tukisi muita palveluita mahdollisimman hyvin, arvioitiin myönteiseksi tekijäksi. Lisäksi sen liittyminen urheilu- ja viheralueisiin katsottiin olennaiseksi sijoitustekijäksi.

Terveysaseman ja senioriasumisen sijoittaminen lähekkäin ja tukemaan keskustan muuta palvelutoimintaa katsottiin hyväksi ratkaisuksi. Seurakuntakeskus tai kirkko antoi rakennuksena mahdollisuuden keskustan identiteetin ja havaittavuuden lisäämiseen.

Liikuntapalvelut suunnittelun alueella ovat tulevaisuudessa lähinnä monimuotoisia palveluita, joiden saavutettavuus kevyellä liikenteellä viherväyliltä on tärkeää, mutta joihin kohdistuu myös paljon ajoneuvoliikenteen saattoliikennettä. Tuomaristo katsoi tärkeäksi erottaa hoidetut kenttä- ja puistoalueet muusta luonnonympäristöstä. Parhaissa ehdotuksissa tämä toteutuikin hyvin, mutta alaluokan ehdotuksissa viheralueiden jäsentäminen oli usein tekemättä.

Työpaikka-alueet oli pääasiassa suunniteltu rajaamaan aluekeskuksen rakentamista joko Raitotien tai Vaalantien varteen. Katsottiin, että työpaikkarakentamisen painopisteen tulisi olla Raitotien varressa Vaalantien varren ollessa toissijainen alue. Alueen ja tiestön rajaamisen sekä melumuurin ohella on työpaikkarakentamisen tärkeänä tehtävänä osoittaa aluekeskuksen sijainti liikenneympäristössä.

Joissakin ehdotuksissa työpaikkarakentaminen muodosti komean muurimaisen rajauksen aluekeskukselle Raitotien varrella, kuten esimerkiksi ehdotuksessa **Ratas**. Yleinen toimisto- ja työpaikkakeskittymän sijoituspaikka oli Raitotien ja Vaalantien kulma, kuten ehdotuksissa **Kunnari** ja **Taikapavut**.

Taikapavut-ehdotuksessa esitettiin, että työpaikkakeskittymästä muodostettaisiin ympäristö- ja informaatiotek-

nologiaan profiloitua yrityspuisto, jolla lisättäisiin vihreän imagon vetovoimaa sinne sijoittuville yrityksille. Vaalantien varren dominoivaa työpaikkarakentamista edusti esimerkiksi ehdotus **Green Empire**.

Lisäksi pidettiin hyvänä niitä ratkaisuja, joissa työpaikkarakentaminen tukisi muuta aluekeskuksen ydinaluetta mahdollisimman hyvin. Työpaikkarakentaminen tulisi suunnitella siten, että se lisäisi aluekeskuksen identiteettiä omalla ilmeisyydellä.

3.6 Torit, aukiot ja kaupunkitilat

Kilpailuohjelman mukaan julkiset ulkotilat oli suunniteltava helposti tavoitettaviksi kokoontumistiloiksi, joiden laatu ja elämyksellisyys ovat tulevaisuudessa alueelle tunnusomaisia. Ne oli sijoitettava palveluiden välittömään läheisyyteen ja asuntoalueiden solmukohtiin. Tavoitteena oli lisätä alueella sosiaalista kanssakäymistä ja muodostaa aktiivisessa käytössä olevaa kaupunkimaista ulkotilaa.

Ulkotilat oli hyvä suunnitella kaupunkimaisen tiiviinä ja siten, että keskustasta löytyisi varsinainen tori, sen julkinen ydin ja kohtauspaikka. Viikkaan julkisen tilan muodostuminen on mahdollista vain silloin, kun sitä tukevat mahdollisimman monipuoliset toiminnot, jalankulkutilan mitoitus on tarpeeksi suppea ja tila on selkeästi rakentamisella rajattu. Ratkaisua, jossa pääkokoojakatu kulkee torin läpi ja jakaa torialueen kahtia, ei voitu pitää parhaana mahdollisena ratkaisuna.

Ydinkeskustaa tuli elävöittää korostamalla sitä muusta massasta erottuvalla rakentamisella, maaston muokkauksella ja esimerkiksi vesiaiheella. Poikkeavalla muodonannolla vallitsevasta suorakulmaisesta koordinaatistosta erottuva ja lisäksi vesiaiheella korostettu vapaamuotoinen amfiteatteri torialueena oli tästä onnistunut esimerkki ehdotuksessa



Hiukkavaaran maastoa. Kuva: Sari Ylitulkila

Inertia. On myös mainittava ehdotus **Kotilo**, jonka ydinkeskusta edusti kilpailun tiiveintä julkista jalankulkualuetta. Keskustan suunnittelu ja myös toimintojen monipuolinen sijoittaminen aivan ytimeen mahdollistaisi todella vilkkaan jalankulkukeskustan syntymisen. "Kävelijän kaupunki" oli suunnitteluteesinä ehdotuksessa **Nodus**, jossa keskiaikaisen kaupungin perinnettä soveltaen keskusaukiosta muodostettaisiin aluekeskuksen alueelta tulevien kaikkien reittien kohtauspaikka. Konseptin mukainen tiivis ja tässä tapauksessa myös korkeahko rakentaminen antaisi mahdollisuuden vilkaalle jalankululle.

Ehdotuksessa **Ratas** oli julkista ulkotilaa muodostettu Raitotien vastakaari-idean avulla. Se antaisi näyttävän lähtökohdan ydinkeskustan muusta rakenteesta poikkeavalle muodonannolle. Julkisen ulkotilan muodostuminen eri toimintojen muodostaman kaari-aiheen taakse oli kuitenkin johtanut suunnitelmassa jalankulkualan turhaan laajuuteen.

Asuntoalueiden solmukohdissa olevien aukoiden katsottiin elävöittävän miljöötä ja antavan mahdollisuuden lisääntyvään sosiaaliseen kanssakäymiseen. Solmukodissa olevista aukioista esimerkkinä oli ehdotus **Hertha**, jonka muutoin kaupunkimaiset aukiot olisivat saaneet olla tilallisesti suppeampia.

Julkisista ulkoisista kaupunkitiloista jalankulkukeskustan ohella tärkeinä pidettiin katutiloja. Kaupunkimaisessa rakenteessa katutilojen mitoitus on ratkaiseva tekijä kaupunkimiljöön muodostumiselle. Kadun leveys ja sitä ympäröivien rakennusten muoto, suuntaus ja korkeus määrittävät urbaanisuuden asteen. Sekundäärirakentaminen, eli kadun pintamateriaalit, kalusteet ja istutukset, korostavat kyllä kadun tilallista luonnetta, jos perusmitoitus antaa siihen mahdollisuuden. Liian leveäksi mitoitettu katutila ei muutu kaupunkimaiseksi kalusteilla ja puustutuksilla. Monessa ehdotuksessa oli yllättävän vähän kaupunkimaista katutilaa suunnitelmaa tarkemmin tarkasteltaessa. Hyvää urbaania katutilaa oli ehdotuksessa **Kunnari**.

Pihakatu antaa hyvän mahdollisuuden asuntoalueen urbaanin miljöön kehittämiseksi pientaloalueilla, joissa kaupunkitilan luominen muutoin on vaikeaa. Kilpailussa oli hyviä esimerkkejä pihakadun soveltamisesta pientalorakentamisen korttelialueilla julkisen miljöön luomisessa.

3.7 Maisema- ja ympäristösuunnittelu

Kilpailualue on pääasiassa topografialtaan tasaista mäntyvaltaista sekametsää. Sarvikankaan ylänne on topografisesti huomionarvoinen ja Myllyojan laakso alueen pohjoisosassa olikin kilpailuohjelman mukaisesti jätettävä rakentamisen ulkopuolelle. Myllyojan varren suunnittelu aktiivisena maisemaelementtinä, osana pientalorakentamista, esitettiin esimerkiksi ehdotuksessa **Green Empire**.

Hoidetut puistoalueet, urheilukentät ja leikkialueet tuli sijoittaa lähelle keskustaa ja niitä käyttävien palveluiden läheisyyteen. Hoidettujen alueiden mitoituksen tuli olla suppeaa ja alueet tuli selkeästi rajata luonnonympäristöstä. Alueen topografisesta tasaisuudesta johtuen harvassa suunnitelmassa oli korkeuseroja aktiivisesti käytetty viher-suunnittelun lähtökohdaksi. Ehdotuksessa **Taikapavut** kaupunkipuistot oli sijoitettu maaston korkeimmille paikoille. Tämä johti osaltaan siihen, että ehdotuksen kokonaissuunnitelmaa vaivasi tietty kahtiajakautuneisuus.

Harvassa ehdotuksessa oli vihermassaa käytetty aktiivisesti kaupunkitilan muodostamiseen. Ehdotuksissa yleinen viher-rakentamisen kohde oli katutilan jäsentely puustutuksilla ja puuston käyttäminen melusuojana, kuten ehdotuksessa **Kunnari** ja ehdotuksessa **Kotilo**. Muuten puustoa oli käytet-

ty rajaamaan kenttäalueita ja pehmentämään korttelien piha-alueita. Ehdotuksessa **Helmipöllö** vihermassaa oli käytetty volyyymimäisesti raajamaan keskustan tilallista rakennetta.

Maisema- ja ympäristösuunnitteluun kuuluu oleellisena osana myös ylijäämämassojen ja hulevesien käsittely.

Ylijäämämassojen hyväksikäyttö maisemarakentamisessa oli hyvin esillä Vaalantien varren työpaikkamiljöön muodostamisessa ehdotuksessa **Camouflage 2020**. Samassa ehdotuksessa esitettiin mielenkiintoisesti, että rakennusten katot olisivat viherkattoja, jotka hyödyntävät aurinkoenergiaa kaupunkiviljelyä varten sekä lämpöpaneelilla että katoille rakennettavilla kasvihuoneilla. Näin energiasäästön lisäksi vihermassa antaisi asukkaille positiivisen psykofyysisen vaikutuksen.

Hulevesien käsittely oli kilpailuehdotuksissa otettu hyvin huomioon ja useissa ehdotuksissa hulevesien keräämistä oli käytetty parantamaan asuinmiljöötä, puistorakentamista ja liikenneympäristöä. Suurkortteliperiaatteella muodostettujen asuinkortteleiden keskuspihojen muodostamien puistoalueiden elävöittämiseen hulevesiä oli käytetty esimerkiksi ehdotuksessa **Hertta**. Viherrakentamista oli oleellisesti hyödynnetty myös keskustorin tilasuunnittelussa ehdotuksessa **Vanikan palat**. Ehdotuksen **Nodus** tiivistä keskustaa kiertävä puistovyöhyke oli laajuudestaan huolimatta todellinen kaupunkipuisto. Se oli tilallisesti tiukasti rajattu tiiviillä rakentamisella ja Sarvikankaan rinnealueen hyväksikäytöllä. Puistossa viherrakentamista oli täydennetty lukuisilla hulevesialtailla ja näin oli saatu vesielementti osaksi vihervyöhykettä ja kaupunkirakentamisen ydintä.

3.8 Liikenne

Kilpailualueen liikenneverkon perusratkaisu oli määritelty Hiukkavaaran kaavarungossa, ja se oli siltä osin kilpailijoita sitova. Liikenneverkon rungon muodostavat pääväylät Vaalantie sekä uutena rakennettava kaareva Raitotie, joka jatkuu Oulujoen yli rakennettavan uuden sillan kautta aina Oulun keskustaan. Raitotie on tulevaisuudessa palvelukeskuksen päälähestymisuunta.

Raitotieltä keskustaan sai sijoittaa vain yhden liittymän ja Vaalantien liittymä alikäytäväratkaisuihin oli myös kilpailijoita sitova. Lisäksi tuli huomioida Vaalantien suuntainen Hiukkavaaran alueen halki etenevä pääkokoajayhteys, jonka päätepisteenä toimii Hiukkavaaran keskus. Liikennejärjestelmien suunnittelussa tuli ottaa huomioon ongelmattomat yhteydet muille kaavarungossa esitetyille alueille sekä pohjoiseen myöhemmille laajentumisvyöhykkeille sekä Valkiaisjärven suuntaan, joka on merkittävä Oulun virkistysalue.

Kaavarungon mukaiseen liikennejärjestelyyn tukeutuvat ehdotukset tuottivat toimivimman lopputuloksen, sillä ne huomioivat parhaiten edellä mainitut reunaehdot. Liikenneverkon jäsentelyn suhteen pidettiin tärkeänä, että katuverkoston hierarkia hahmottuu selkeästi.

Pääkokoajakaduista tuli myös kaupunkikuvallisessa mielessä muodostua kaupunkirakenteen selkäranka, jonka tuntumaan sijoitettuna myös keskustapalvelut löytyisivät helposti.

Luontevasti koko kaupunkirakenteen läpi jatkuva katuverkosto on eräs toimivan kaupunkimaisuuden perusedellytyksistä, mikä valtaosissa ehdotuksista oli ymmärretty oikein; lähiömäisiä pussinperiä esiintyi verraten vähän. Liikenneverkon mittakaava niin leveys- kuin pituussuunnassakin on oleellinen tekijä kaupunkimaisten tavoitteiden kannalta. Liian leveät ja pitkät ajosuorat aiheuttavat helposti liikenne-nopeuksien kasvua ja heikentävät siten yleistä turvallisuut-

ta sekä viihtyisyyttä. Toimivan liikenneverkoston suhteen onnistuneita ratkaisuja esittivät muun muassa ehdotukset **Kunnari**, **Helmipöllö** ja **Ratas**. Erityisiä liikenteellisiä ansioita ja kilpailuohjelmassa toivottua moniammatillista osaamista oli lisäksi muun muassa ehdotuksissa **Vanikan palat**, **Kiila** ja **Green Empire**.

Ruutukaavaratkaisuun tukeutuvien ehdotusten ongelmaksi nousi usein se, että hierarkisesti samanarvoista katua oli muodostunut paljon, joskin jatkuva pienimittakaavainen liikenneverkko noudatti hyvin kilpailun tavoitteita tiiviin kaupunkimaisuuden suhteen. Esimerkinä voidaan mainita ehdotus **Inertia**. Alueen poikki menevien diagonaalisten yhteyksien järjestäminen saattaisi muodostua myös hankalaksi ruutukorttelirakenteessa.

Joissakin ehdotuksissa yhteys Vaalantielle muodosti liian sujuvan, Raitotien kanssa kilpailevan yhteyden, joka houkutteli myös ei-toivottua liikennettä Vaalantieltä aluekeskukseen.

Kehämäisen pääkokoajakadun varaan rakentuvien ehdotusten etuna oli se, että parhaimmillaan katuverkostosta muodostui tehokas ja taloudellinen, kun koko rakentaminen asetui periaatteessa yhden, koko alueen kiertävän pääkadun varteen. Palveluiden saavutettavuus Kivikkokankaan suunnalta saattoi tosin muodostua hankalaksi, kun palvelut sijoituivat Raitotietä sivuavalle kehälle. Myös yhteys virkistysvyöhykkeille rakenteen keskiosista kehäkadun yli oli ongelmallinen.

Toimiva joukkoliikenteen järjestely on suoraan sidoksissa alueen kokooajakaturatkaisuun. Järjestelmän edellytyksenä on selkeä ja toimiva pääkokoajakatuverkosto, joka kattaa koko kilpailualueen. Tässä suhteessa toimivimmat ratkaisut tuottivat kehämäinen tai keskeistä puistoa puolikehänä kiertävä kokooajakaturatkaisu, jossa olisi mahdollista liikennöidä muutamalla bussilinjalla ilman, että etäisyydet asutuksen reuna-alueilta pysäkeille muodostuisivat liian pitkiksi. Myös palvelukeskuksen helppo saavutettavuus koko Hiukkavaaran alueelta oli oleellinen osa onnistunutta joukkoliikennetratkaisua. Toimiva joukkoliikenteen järjestely ei yleensä ottaen ollut tuottanut suuria ongelmia. Ehdotuksissa olikin kiitettävästi ideoitu muun muassa Hiukkavaaran sisäistä bussilinjastoa, joka syöttää palvelukeskuksessa sijaitsevaan kaupunkibussiterminaaliin tai pysäkille, josta yhteys Oulun keskustaan hoidetaan omana linjanaan, kuten esimerkiksi ehdotuksessa **Ratas**.

Keveyden liikenteen verkostosta oli useissa ehdotuksissa oivaltaen muodostettu kaupunkimaisen katuverkoston rinnalle vaihtoehtoinen vihreä reitistö, jolta myös palvelut ovat luontevasti saavutettavissa. Parhaissa ehdotuksissa oli onnistettu kehittämään kattava, eri osa-alueilta – myös Länsi-Hiukkavaaran suunnalta – säteittäin palvelukeskukseen johtava väylästä, jolta yhteys edelleen myös alueen virkistysalueille Sarvikankaalle sekä Myllyjoen laaksoalueelle on häiriötön.

Vaalantien reunaan sijoittuva voimalinjan suojavyöhyke oli usein hyödynnetty koko Hiukkavaaran alueen kokoaavana, kaakosta luoteeseen etenevänä viherväylänä, joka risteää koillisesta lounaaseen Vaalantien ali Kumpulankankaalle sekä Oulujoelle johtavien reitistöjen kanssa. Kestävän kehityksen tavoitteiden mukaisesti oli ennakkoluulottomimmassa ratkaisussa jo lähtökohtaisesti pyritty keveyden liikenteen järjestelmään, josta muodostuisi elämyksellinen, ajoneuvoväylästä hokuttelevampi ja vaivattomampi liikumisvaihtoehto.

3.9 Pysäköinti

Pysäköinnin järjestäminen tonttikohtaisesti väljemmillä asuntoalueilla ei ollut tuottanut suurempia vaikeuksia. Autopaikat oli yleensä onnistuttu sulauttamaan rakentamisen sekaan hajautettuina, riittävän pieninä pysäköintialueina, ja rivi- ja pientaloalueilla katoksina sekä autotalleina. Näin pysäköintijärjestelyistä ei muodostu liian häiritsevää elementtiä kaupunkikuvassa.

Sen sijaan tiiviimmässä asuinkortteleissa, työpaikka-alueilla sekä palvelukeskuksessa suuren autopaikkamäärän järjestäminen maantasoon osoittautui kaupunkikuvallisesti haastavaksi. Laajojen maantasopaikotusalueiden osoittaminen näkyvästi palvelukeskuksen kävelymiljöön tuntuun ei ollut toivottava ratkaisu, kun tavoitteena oli tiivis kaupunkimainen rakenne. Rakennusmassojen muotoilua ja paikoituksen hajauttamista hyödyntäen sekä neuvokkaalla sijoittelulla laajatkin paikoitusmäärät olisi mahdollista ratkaista ydinalueella niin, että ne eivät hallitse näkymiä liikaa. Kaupunkikuvallisessa mielessä työpaikka-alueita sekä päivittäistavarakauppoja palvelevien paikoitusvyöhykkeiden sijoittaminen keskustarakenteen ulkopuolelle esimerkiksi pääväylien, Vaalantien tai Raitotien, tuntumaan pidettiin hyvänä vaihtoehtona. Näin oli toimittu ehdotuksessa **Kunnari**.

Monissa ehdotuksissa palvelukeskuksen torin alle oli sijoitettu paikoitushalli, joka palvelee koko keskeistä aluetta. Vaihtoehtoisesti paikoitusta oli integroitu rakentamisen lomaan pihakansiratkaisuin tai paikoitusrakennuksina, joista kuitenkin muodostuu helposti merkittävä kustannustekijä. Lennokkaimmissa ratkaisuissa oli paikoitusta ideoitu muun muassa maastonmuokkauksella muotoiltujen maisemapingerrysten yhteyteen.

Toimivan paikoituksen järjestäminen palveluiden alueella edellyttää työpaikkarakentamisen, kaupallisten palvelujen sekä riittävän asumismäärän sijoittamista lähekkäin kävelyetäisyydelle toisistaan, jolloin vuorottaispysäköinnin tuoma etu voitaisiin täysipainoisesti hyödyntää.

3.10 Vaiheistus

Kilpailijoilta toivottiin myös kaupunkirakenteen muodostumisen vaiheistuksen esittämistä palveluiden alueelta sekä palvelujen välittömään läheisyyteen tulevan asuinrakentamisen ja työpaikkojen osalta. Palveluiden vaiheistuksen jaksottuminen sekä laajuudet oli esitetty pinta-aloittain kilpailuohjelmassa.

Vaiheistuksen osalta pidettiin tärkeänä, että kaupunkirakenteen keskeiset kaupunkitiilat sekä aluekeskuksen kaupunkikuvallinen identiteetti olisivat hahmotettavissa jo rakentamisen ensimmäisessä vaiheessa, jonka jälkeen kokonaisuuden tulisi voida täydentyä luontevasti lopulliseen muotoonsa rakentamisen myöhemmissä vaiheissa. Parhaat ehdotukset toteuttivat tämän vaatimuksen ilman, että rakentamisesta koituisi merkittävää haittaa palvelukeskusta ympäröiville asuinalueille sekä niiden rakentumiselle.

4. KILPAILUN RATKAISU JA JATKOTOIMENPITEET

4.1 Palkinnot ja lunastukset

Tutustuttuaan kilpailuehdotuksiin palkintolautakunta päätti jakaa ehdotukset (36 kpl) kolmeen luokkaan seuraavasti:

- yläluokka 10 kpl
- keskiluokka 13 kpl
- alaluokka 13 kpl

Palkintolautakunta päätti yksimielisesti jakaa palkinnot kilpailuohjelmasta poiketen seuraavasti:

- jaettu 2. palkinto 29 000 euroa ehdotukselle nro 3, **Vanikan palat**
- jaettu 2. palkinto 29 000 euroa ehdotukselle nro. 14, **Nodus**
- 3. palkinto 19 000 euroa ehdotukselle nro. 17, **Kunnari**
- lunastus 10 000 euroa ehdotukselle nro. 22, **Ratas**
- lunastus 10 000 euroa ehdotukselle nro. 26, **Inertia**

4.2 Suositus jatkotoimenpiteistä ja jatkokehittelyohjeet

Mikään ehdotus ei sellaisenaan täyttänyt kokonaisvaltaisesti kilpailun tavoitteita, joten palkintolautakunta päätti jättää 1. palkinnon jakamatta ja jakaa sen sijaan kaksi 2. palkintoa. Kahdessa kehityskelpoisimmaksi katsotussa ehdotuksessa oli vahvoja identiteetiltään omaleimaisen aluekeskuksen muodostumisen mahdollistavia elementtejä.

Palkintolautakunta suosittelee, että alueen jatkosuunnitelua viedään eteenpäin näiden kahden vaihtoehtoisen ratkaisumallin pohjalta. Ratkaisumallien kehitysmahdollisuuksia tulee tutkia edelleen ja ehdotuksia tulee jalostaa suunnitelman tasolla seuraavasti niin, että ehdotusten leimallisimmat ominaispiirteet säilyvät:

Nro 3. "Vanikan palat":

- jatkossa tulee tutkia tiiviimpää rakennetta asuntorakentamisvyöhykkeillä saarekemaisen konseptin puitteissa siten, että kaupunkikokonaisuus hahmottuisi selkeämmin ja pääväylille muodostuisi myös täsmällisempi rajaus
- päivittäistavarakauppojen ja liikuntapalveluiden integroitumista sujuvammin osaksi kävelykeskustaa tulee tutkia
- palvelukeskuksen paikoitusratkaisua tulee selkiyttää
- asuinrakentamisen sekoittumista eri osa-alueilla tulee kehittää

Nro. 14 "Nodus"

- jatkossa tulee tutkia mahdollisuus integroida ajoneuvo-liittymä Raitotieltä leveään kävelyakseliin, jolloin myös ajoneuvolla alueelle saapujalle avautuisi näkymä keskeiselle torille.
- palvelukeskuksen paikoitusratkaisua tulee kehittää
- tutkitaan palvelukeskusta kiertävän paikoituskehän siirtämistä korttelin verran keskustarakenteen sisään
- puistoaluetta kehystäviä asumisvyöhykkeitä tulee kehittää muuntelemalla valittua teemaa niin, että syntyy enemmän vaihtelua ja identiteetiltään erilaisia osakokonaisuuksia
- keskuspuiston ulkoreunan pääkokoojakatu tulisi integroida paremmin asuntoalueen rakenteen sisään
- rajausta Vaalantien suuntaan tulee tutkia

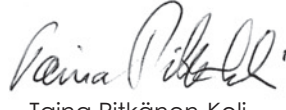
5. PÖYTÄKIRJAN ALLEKIRJOITTAMINEN

Oulussa, marraskuun 12. päivänä vuonna 2009

Palkintolautakunta



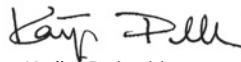
Matti Karhula, puheenjohtaja



Taina Pitkänen-Koli



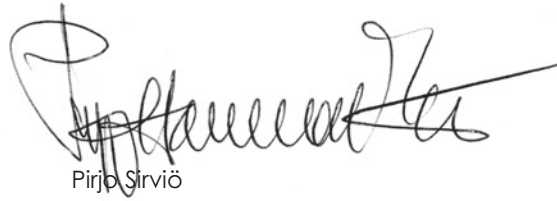
Leena Kallioniemi




Kaija Puhakka



Jere Klami



Pirjo Sirviö



Liisa Kääriä-Fischer



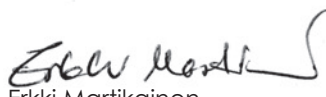
Arne Tarumaa



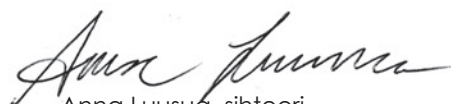
Jari Lepistö



Jaakko Ylinampa



Erkki Martikainen



Anna Luusua, sihteeri

6. NIMIKUORTEN AVAAMINEN

Pöytäkirjan allekirjoittamisen jälkeen avattiin palkittujen, lunastettujen ja kunniamaininnan saaneiden ehdotusten nimikuoret. Ehdotusten laatijoiksi osoittautuivat seuraavat henkilöt:

Jaettu 2. palkinto, ehdotus nro. 3 "**Vanikan palat**"

Tekijä:

Arkkitehtuuritoimisto B&M Oy

Työryhmä:

Matti Jääskö, arkkit. yo
Jussi Murole, arkkitehti SAFA
Daniel Bruun, arkkitehti SAFA
Tuomas Seppänen, arkkitehti SAFA
Anna Sirola, arkkit. yo
Osma Lindroos, arkkit. yo
Anna Ribera, arkkitehti
Teemu Seppänen, arkkit. yo

Jaettu 2. palkinto, ehdotus nro. 14 "**Nodus**"

Tekijä:

Petri Laaksonen, arkkitehti SAFA

3. palkinto, ehdotus nro. 17 "**Kunnari**"

Tekijä:

Arkkitehdit Anttila & Rusanen Oy

Jesse Anttila, arkkitehti SAFA
Mikko Rusanen, arkkitehti SAFA

Avustajat:

Maarit Virkkunen, arkkitehti SAFA
Lassi Hackman, arkkit. yo
Antti Turkko, arkkit. yo
Ville Mellin, arkkit. yo

Ulla Loukkaanhuhta, maisema-arkkitehti MARK, Ramboll Finland Oy
Pekka Kuorikoski, DI, Ramboll Finland Oy, liikennesuunnittelun asiantuntija

Lunastus, ehdotus nro. 22 "**Ratas**"

Tekijä:

Linja Arkkitehdit Oy

Esa Paajanen, arkkitehti SAFA
Johan Lindfors, arkkitehti SAFA
Timo Koljonen, arkkitehti SAFA
Ville Niskasaari, arkkitehti SAFA
Teemu Fyrstén, arkkitehti SAFA

Avustajat:

Henri Kangas, arkkitehti SAFA, pääavustaja

Lauri Vuojala, arkkit. yo
Kalle Vahtera, arkkit. yo
Maija Jääskeläinen, arkkit. yo
Antti Karsikas, arkkit. yo

Erkki Sarjanoja, DI, Ramboll Finland Oy, liikennesuunnittelun asiantuntija

Lunastus, ehdotus nro. 26 "**Inertia**"

Tekijät:

Serum arkkitehdit Oy

Sami Heikkinen, arkkitehti SAFA
Vesa Humalisto, arkkitehti SAFA
Antti Lehto, arkkitehti SAFA

Työryhmä:

Anna-Kaisa Aalto, maisema-arkkitehti MARK, maisema-arkkitehtuuritoimisto Avaus, maisemasuunnittelun asiantuntija

Heimo Keskisaari, liikenneinsinööri, Ramboll Finland Oy, liikennesuunnittelun asiantuntija

7. EHDOTUSKOHTAISET ARVOSTELUT

7.1 YLÄLUOKKA

Jaettu 2. palkinto:

3. VANIKAN PALAT

Ehdotus esittää selkeän kaupunkirakenteellisen konseptin. Palvelukeskuksesta on muotoiltu kaupunkirakenteen sisään työntyvää, keskeistä puistoa kehystävä urbaani ja tiivis kävelyvyöhyke, jonka tuntumaan on keskitetty myös korkeampaa asuntorakentamista keskusta-alueen hahmoa tukemaan. Kontrastiksi tälle on pienempimittakaavaisesta asuntorakentamisesta muotoiltu väljiä saarekemaisia kortteleita, jotka levittäytyvät metsämaastoon keskuksen molemmin puolin.

Suunnitelma sijoittuu hyvin kaavarungon mukaiselle alueelle. Yhteys Kivikkokankaalle on hyvä, mutta Raitotien ja Vaalantien risteysalueen rajautuminen voisi olla selkeämpää. Perusratkaisu on kilpailussa yleisesti esiintyvä kahden kokoojaväylän varaan rakentuva kokonaisuus, joka huomioi hyvin yhteydet Kivikkokankaan kautta koko Hiukkavaaran alueelle sekä toisaalta myös pohjoiseen Valkiaisjärven suuntaan.

Raitotien varren rakentaminen saisi olla voimakkaampaa ja määrätietoisempää. Vaikka rakentamisen esitystapaa voi tulkita myös symboliseksi, niin esityksessä muodossaan se vaikuttaa kokoelmalta irrallisia aiheita, joiden liittyminen toisiinsa ja Raitotiehen jää avoimeksi. Ilmeeltään esitetyt ratkaisut ovat kylläkin tuoreita ja ajan hengen mukaisia. Vaalantien ja ydinkeskuksen välinen alue on tilamuodostukseltaan jäänyt turhan väljäksi ja myös liittyminen Kivikkokankaaseen jää rajaukseltaan hajanaiseksi. Palvelukeskuksen alueella keskuspuisto on rakentamisella hyvin ja täsmällisesti rajattu, mutta rajautuminen pohjoisen pientaloalueisiin olisi pitänyt toteuttaa tiiviimmin.

Ehdotus on taitavasti tehty ja ilmeikkäästi esitetty. Se perustuu ajatukseen luoda suunnittelukonsepti, jota seurata. Sen kaupunkirakenteelliset teemat, rakennuksilla rajattu keskuspuisto, urbaani katutila ja vaihteleva korttelirakenne, toteuttavat hyvin kilpailun tavoitteita.

Liikennejärjestelyt ovat luonnosmaiset, mutta periaatteessa toimivat. Sisääntulo alueelle voisi liittyä paremmin jalankulkukeskustaan. Kaupalliset palvelut on keskitetty Raitotien ja kokoojaväylän väliselle alueelle, välittömästi Raitotien liittymän tuntumaan, mutta näin sijoitettuna päivittäistavarakauppojen ja kävelyvyöhykkeen suora yhteys menetetään.

Päivittäistavarakauppojen massoittelu korttelimaisena on oivaltava, sillä rakennukset näin tärkeällä paikalla toimivat koko alueen käyntikorttina. Keskustan julkinen kävelytila on rakenteeltaan kaupunkimaisen tiivis ja rajoittuu kauniisti nurmikattoisten kirkon ja seurakuntakeskuksen välityksellä keskuspuistoon. Jalankulkualue tulisi kuitenkin rajata vielä tarkemmin.

Toiminnot sekoittuvat palveluvyöhykkeellä hyvin: eriluonteinen asuminen, julkiset palvelut ja osa kaupallisista palveluista muuntuvat luontevasti koulun välityksellä urheilualueeksi rakennuksineen ja näin keskus myös elää aamusta iltaan.

Pysäköintiratkaisut keskusta-alueella jäivät kuitenkin paikoin epäselviksi. Keskuspuiston rajaaminen asuinrakennuksilla ja julkisilla rakennuksilla on hyvin tehty, mutta puist-

ton rajaus luonnontilaiseen metsäalueeseen voisi olla selkeämpi. Rakennusten korkeus vaihtelee kahdesta neljään kerroksen välillä, mutta keskustan mitoitus sallisi hyvin myös osittain korkeampia rakennusmassoja.

Keskustamaisia julkisia katutiloja ja pienimittakaavaisia pihakatuja on ehdotuksessa runsaasti. Näillä on merkittäviä kustannusvaikutuksia, mistä syystä niiden laajuutta tulisi harkita.

Taitavasti ja huolella laaditut näkymäkuvat antavat hyvän käsityksen suunnitelman ympäristötavoitteista. Asuin ympäristöön on haettu vaihtelevuutta ja kohokohtia erilaisin rakennekonseptein. Esitetyt korttelisuunnitelmat osoittavat niiden ratkaisumahdollisuuksia. Tiiviit lamellitalokorttelit, kaupunkivillakorttelit sekä monimuotoiset hybridikorttelit eli toiminnot sekoittavat korttelit, antavat konsepteina toteutusvaiheessa hyvän lähtökohdan rakentamiselle.

Pientalokortteleiden mitoitus kaipaa tarkistamista kaupunkimaisempaan suuntaan. Varsinkin pohjoisen kokoojan itäosa sekä Vaalantien lähistöllä oleva pientaloalue kaipaavat tehostamista ja täsmällisempää rajaamista symbolisesta esitystavasta huolimatta, jotta kokonaisuudesta ei muodostuisi kilpailun tavoitteisiin nähden liian väljää ja lähiömäistä.

Tekijä eittää kaupunkirakenteellisesti toimivan, raikkaalla otteella läpiviedyn ja selkeän identiteetin omaavan rakennemallin, jota kehittämällä, muun muassa asuntorakennetta tiivistäen, voisi muodostua hyvä lähtökohhta Hiukkavaaran palvelukeskuksen sekä sitä ympäröivien asuinalueiden jatkosuunnittelulle.

Ehdotuksen **Vanikan palat** kokonaisu suunnitelma



Näkymä ehdotuksen **Vanikan palat** suunnittelualueelta

Jaettu 2. palkinto: 14. NODUS

Tekijä esittää kiehtovan ja omaleimaisen rakennemallin, joka hakee perusideansa keskiaikaisesta eurooppalaisesta kaupunkiperinteestä.

Kokonaisuus rakentuu kolmen kaupunkiteeman varaan: työpaikkarakentaminen keskittyy Raitotien varteen muurimaiseksi vyöhykkeeksi muodostaen selkeän rajauksen vilkkaan kadun suuntaan, kaupallisista ja julkisista palveluista on muodostettu urbaani kävelykeskusta, ja pienimittakaavaisesta asuntorakentamisesta on muodostettu tiivis puutarhakaupunki, joka levittäytyy korkeampana hahmotuvan keskuksen ympärille. Palvelukeskittymän ja asuntorakentamisen väliin jää keskustaa ympäröivä kaupunkipuisto pelikenttineen ja liikuntapaikkoineen.

Ensisilmäyksellä ehdotus vaikuttaa nopeasti hahmotellulta idealuonnokselta, ja ensinnä mieleen nouseekin kysymys, onko keskiaikainen eurooppalainen kaupunkimalli luonteva ratkaisu oululaisen esikaupungin keskuksiksi 2000-luvulla?

Lähemmän tarkastelun myötä nousevat kuitenkin esiin ratkaisun vahvuudet ja kehitysmahdollisuudet. Ehdotus on rakenteeltaan yksinkertainen ja selkeä sekä kokonaisideansa puitteissa loogisesti ja kokonaisvaltaisesti läpiviety, joskin luonnosmainen esitystapa tekee piirustuksista paikoin hankalasti tulkittavia.

Perusasiat ovat kuitenkin oikeilla paikoillaan ja ne on eläytyen ratkaistu. Tiiviisti rakennetut alueet sekä keskeinen puistoalue rajautuvat selkeinä vyöhykkeinä ja epämääräisiä viheralueita jää vähän.

Palvelukeskus on sijoitettu onnistuneesti alueen keskelle Raitotien liittymän välittömään läheisyyteen, jolloin se on helposti saavutettavissa eri suunnista. Raitotien ali Länsi-Hiukkavaarasta on järjestetty väljä kevyenliikenteen yhteys, jonka näkymäpääätteeksi asettuu komeasti keskustori kirkkoineen ja palveluineen. Ajoneuvoliittymä Raitotieltä on sen sijaan järjestetty turhan tukkoisen oloisesti. Se tulisikin liittää leveään kävelyakseliin, jolloin myös ajoneuvoliikenteelle avautuisi paikoitusalueen ja päivittäistavarakaupan seinän sijaan houkuttelevampi näkymä keskustorille.

Palvelukeskus on kokonaisuutena kilpailun kiinnostavimpia. Tiiviin ja verrattain korkean rakentamistapansa ansiosta se hahmotuu koko Hiukkavaaran keskuksiksi jo kaukaa. Ehdotus toteuttaa kilpailun tavoitteet sekoittuneesta kaupunkirakenteesta ennakkoluulottomalla ja hauskalla tavalla. Matalamman palvelurakenteen sekaan ja päälle on tuotu siroja asuntotorneja, jotka tiiviin rypäähän muodostavat kaupunkikuvasta mieleenpainuvan ja tunnistettavan. Sekoittamalla palveluja, työpaikkoja ja asuntorakentamista keskusta elää aamusta iltaan.

Keskusta kehystävät asuinalueet on toteutettu tiiviinä ja matalana puutarhakaupunkirakenteena, joka jäsentyy osa-alueiksi, joilla kullakin on omat korttelikohtaiset aukionsa korttelitupineen, päiväkoteineen ja työtiloineen. Kokonaisuudet näyttävät tilallisesti monimuotoisilta ja viehättäviltä, mutta ne on toteutettu turhan samankaltaisesti toistensa kanssa. Eri alueille olisi ollut hyvä löytää piirteitä, jotka muovaavat selkeämmin paikallisia identiteettejä. Alueet olisi voinut myös erotella toisistaan vihervyöhykkein, jolloin mattomainen rakenne olisi liittynyt luontevammin myös viereiseen Kivikkokankaan korttelirakenteeseen. Eteläisten kortteleiden rajausta Vaalantien suuntaan olisi myös pitänyt täsmentää; nyt rakenne ei muodosta ryhdikästä kaupungin rajaa pääväylälle päin.

Ehdotuksen liikenteellisen rungon muodostaa keskuspuiston kiertävä kehämäinen kokoojakatu, joka syöttää liikennet-

tä säteittäisesti niin asutokortteleihin kuin keskusta-alueellekin. Kehämäinen katu muodostaa hyvän lähtökohdan myös julkisen liikenteen järjestelyille, mutta joukkoliikennelinjojen johtaminen tiiveimmän kävelykeskustan läpi ei ole toivottava ratkaisu.

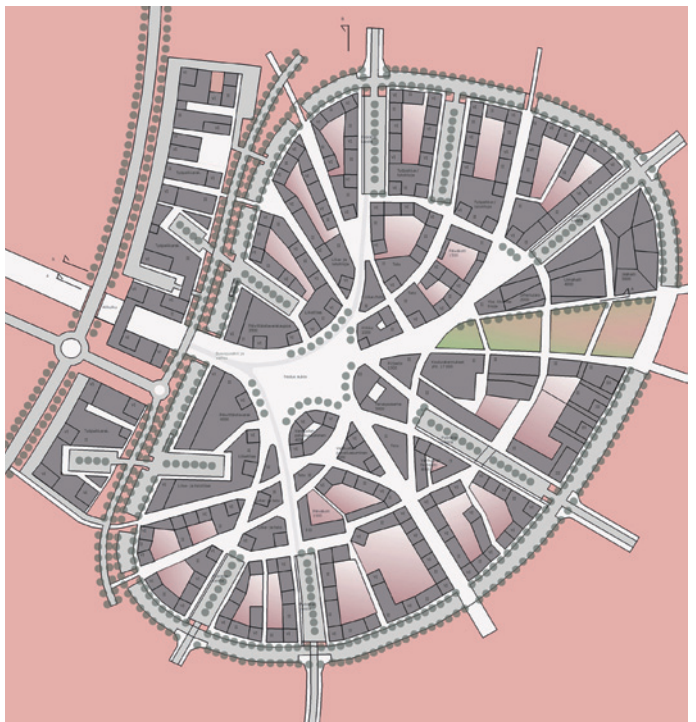
Päivittäistavarakauppojen saavutettavuus Kivikkokankaan suunnalta muodostuu hieman hankalaksi. Laajahkon kävelykeskustan paikoitusta on keskitetty voimakkaasti keskustarakenteen ulkokehälle, jolloin menetetään ikävällä tavalla kontakti asuntojen ja keskuspuiston välillä viheralueen molemmilla reunoilla. Tilannetta parantaisi paikoituskatukehän vieminen korttelin verran keskusrakenteen sisään, jolloin myös torivyöhykkeen palvelujen saavutettavuus paranis.

Puutarhakaupunkikorttelit on toteutettu kauttaaltaan pihakatuperiaatteella, jossa paikoitus on järjestetty asuntokohtaisin tallein ja katoksin. Näin ratkaistuna pihakatua muodostuu kuitenkin varsin paljon.

Ehdotus on voimakkaan ja omintakeisen idean leimaama, luonnosmaisesti esitetty konsepti, joka kuitenkin esittää toteutuskelpoisen mallin kestävän kehityksen tavoitteet täyttävästä tiivistä ja kaupunkimaisesta rakenteesta jatkosuunnittelun pohjaksi.



Ehdotuksen **Nodus** kokonaissuunnitelma. Alla: Ote keskustasta



Kolmas palkinto: 17. KUNNARI

Huolellisesti ja taitavasti laadittu ehdotus, joka sijoittuu hyvin kaavarungossa määritetyille alueelle ja joka ottaa huomioon erinomaisesti yhteydet myös Raitotien länsipuolelle ja Kivikkokankaalle tuleville maankäyttöalueille. Varmaotteinen kaupunkimainen ratkaisu luo todella urbaanin aluekeskuksen kaikille Oulun koillisille kaupunginosille.

Raitotien linjauksen tarkistus ja käsittely kaupunkimaisena bulevardina korostaa keskuksen sijaintia ja luonnetta. Bulevardimaisuus vähentää myös pysäköintialueiden kaupunkikuvallista haittaa. Myös Vaalantien varren rakentaminen on hyvin ratkaistu. Sisäöntulo alueelle vaikuttaa kuitenkin liian ahtaalta, eikä välttämättä ohjaa katsetta kohti parhaita näkymiä.

Ehdotuksen kokonaisrakenne on kilpailuehdotuksissa useasti esiintynyt kahden kokoojaväylän varaan ja keskuspuiston ympärille rakentava kokonaisuus. Ansiona on läpimenevä kaupunkimainen käsittely ja sen lisäksi alueen rakentamisen selkeä raja luonnonympäristöstä. Korttelien mittakaava on hyvä. Hoidettujen virkistysalueiden koko on oikein rajoitettu.

Ydinkeskustan palvelut on sijoitettu riittävän tiiviisti myös kevyttä liikennettä ajatellen ja niiden väliin jäävä julkinen kaupunkitila on sopivan laaja, mutta toimintojen sijoittelu ja työpaikka-alue eivät tue Hiukkavaaran aukion muodostu-

Ehdotuksen **Kunnari** kokonaissuunnitelma



Näkymä ehdotuksen **Kunnari** suunnittelualueelta

mista vilkkaaksi toriksi, etenkin kun autot kulkevat sen ylitse. Toimintojen päällekkäin rakentaminen keskustassa, eli asuminen ja erikoisliikkeiden sijoittaminen päivittäistavarakauppojen katoille, on hyvä ratkaisu. Määritellyn kerrosluvun voi ylittää yksittäisillä rakennusosilla, mikä antaa mahdollisuuden maamerkin käyttöön. Asuminen ja palveluiden kehittäminen monimuotoisena osaksi keskustaa on kannatettava ratkaisu.

Työpaikka-alue Vaalantien ja Raitotien kulmassa on etäällä ydinkeskustasta, mutta toisaalta se korostaa aluekeskuksen sijaintia liikenneympäristössä. Ehdotus on katutiloiltaan kilpailun parhaimmista. Liikennejärjestelmä on selkeä ja orientoituvuus on hyvä. Kevyen liikenteen yhteydet ovat laadukkaita ja hyvin integroitua viherverkostoon. Ne myötäilevät hyvin todellista liikennetarvetta.

Korttelikonsepti antaa mahdollisuuden suojaisten pihatiilojen ja katutilojen muodostamiselle, mutta samalla tilaisuuden rakentamattoman ja rakennetun alueen selkeään rajaamiseen. Vaikka korttelien perusmittakaava on hyvä, asuinalueet kaipaisivat toisistaan lisää erottuvuutta. Korttelisuunnitelmat ovat havainnollisesti ja selkeästi esitetyt.

Kaksikerroksisten kaupunkirivitalojen ja kolmi- ja nelitalojen liittäminen yhteen kerrostaloasumisen kanssa antaa lukuisia soveltamisvaihtoehtoja asuin ympäristön monimuotoiseksi ja virikkeelliseksi kehittämiseksi.

Ehdotus on taitavasti ja huolellisesti tehty, kestävän kehityksen mukainen urbaani keskus, jota kuitenkin vaivaa tunnistettavan identiteetin puute. Viheryhteys poikittain Kivikkokankaalta on erinomainen. Näkymäkuva keskuspuistosta on yksi kilpailun korkeatasoisimmista.

Lunastus: 22. RATAS

Ehdotuksen kaupunkirakenteellisen rungon muodostaa polveileva pääkokoojakatu, joka yhdistää kilpailualueen kaakossa Kivikkokankaan alueeseen ja joka jatkuu koillisessa tuleville laajentumisvyöhykkeille sekä Valkiaisjärven suuntaan. Kokoojakadun tuntumaan on keskitetty kaikki kaupalliset ja julkiset palvelut omaksi keskustakokonaisuudekseen. Myös viheraluevyöhyke työntyy kaupunkirakenteen sisään toiminnallisen liikuntapuiston välityksellä.

Perusratkaisu on monessa suhteessa toimiva ja paikkaan sopiva. Palvelukeskus sijaitsee Raitotien liittymän välittömässä läheisyydessä ja toisaalta keskukselta on myös suora kontakti luontoon liikunta- ja viheralueille.

Palvelukeskittymästä on muotoiltu kaareva kaupunkikuvallinen vasta-aihe Raitotielle. Toimenpiteellä on onnistuttu kokoamaan kirjava kokoelma erityyppistä rakentamista hallitusti kokonaisuudeksi. Näin on nostettu esille katukuvassa alueen ydin myös ajoneuvolla liikuttaessa. Kaareva on itsessään imua, mutta kävelyalue sen edessä vaikuttaa laajalta ja tilallisesti löysältä. Kaarta vastassa oleva päivittäistavarakauppojen ja asuntojen korttelisto ei rajaa kävelyvyöhykettä riittävästi. Alueen sisäntulonäkymään sijoitettu laaja paikoitusalue on kaupunkikuvallinen epäkohta, joka syö kävelyvyöhykkeen tilallisia tehoja ja tuo tilalle tuulista kenttää. Bussiterminaalin idea ja sijoitus ovat erinomaiset.

Keskuksen sisäntulo Raitotieltä on muutoin monessa suhteessa ansiokas. Työpaikkarakentamisesta on muotoiltu Raitotietä myötäilevä kaareva muuriaihe, johon on merkitty porttiaihe korkeammalla rakennuskappaleella. Portista avautuu näkymä palvelukeskukseen sekä kirkon ja kirjaston välistä puistoalueelle. Tärkeimmät palvelut löytyvät helposti. Myös asuntorakentamista on tuotu ydinalueelle. Tällä väl-

tetään alueen muodostuminen passiiviseksi saarekkeeksi liikkeiden sulkeuduttua.

Palvelukeskuksen ja työpaikkavyöhykkeen järjestelyissä on monia kaupunkikuvallisia ansioita, mutta myös ongelmia. Siellä, missä rakenteen tulisi tiivistyä jäsentyneiksi kaupunkitiloiksi, kaupunkikuva päinvastoin hajoaa tilallisesti löyhäksi lähiömäiseksi rakenteeksi, jota laajat paikoituskentät leimaavat.

Ehdotuksessa asuntorakentaminen levittäytyy keskusta-alueen molemmiin puolin selkeästi rajautuvina monimuotoisina, tiiviinä ja matalina kortteleina, jotka muodostavat mittakaavallisesti miellyttävää kaupunkimaista asumisympäristöä selkeästi rajautuvine katuineen ja suojaisine korttelipihoineen. Korttelikohtaisia pikku aukioita ja muita sosiaalisen elämän kohtauspaikkoja jää kuitenkin kaipaamaan. Matalien kortteleiden sisäosiin on keskitetty korkeampia torniryhmittymiä luomaan vaihtelevuutta kokonaisuuteen. Ehkä korkeampaa asuntorakentamisvolyyymia olisi kuitenkin kannattanut keskittää palvelukeskuksen välittömään tuntumaan tukemaan sen hahmottumista kaupunkikuvassa sekä rajaamaan keskeistä kaupunkitilaa.

Vaikka asuntorakentaminen onkin pienipiirteistä ja samalla rakeisuudella läpiviety, ei alueesta muodostu kuitenkaan loputonta mattoa, vaan korttelistot jäsentyvät omiksi kokonaisuuksikseen, jotka integroituvat luontevasti myös tulevaan Kivikkokankaan alueeseen. Myös rajaukset ympäröiville ajoväylille on toteutettu määrätietoisesti.

Ehdotuksen katuverkosto on looginen, toimiva sekä taloudellinen ja se tarjoaa kaupunkimaisia näkymiä sekä jal-

Ehdotuksen **Ratas** kokonaissuunnitelma



Näkymä ehdotuksen **Ratas** suunnittelualueelta

kaisin että ajoneuvolla alueella liikkujalle. Kokonaisuutena liikennejärjestelmä on huolellisesti työstetty ja se on myös liikenneturvallisuuden kannalta kilpailun parhaimmistoa. Kevyelle liikenteelle on myös onnistuttu järjestämään kaupunkirakenteen sisään varsin kattava vaihtoehtoinen vihreä väylästä, jolta palvelujen saavutettavuus on hyvä.

Toiminnallisesti ehdotus on monessa suhteessa ansiokas ja ammattitaidolla toteutettu, mutta kaupunkikuvallisesta näkökulmasta katsottuna tiettyä rohkeutta ja omaleimaisuutta jää kaipaamaan.

Lunastus:

26. INERTIA

Ehdotuksen perusideana on perinteisen ruutukaavan uustulkinta, joka konseptina näyttää tuoreelta ja toimivalta. Kilpailualue on toteutettu kauttaaltaan vaihtelevan kokoisten ruutukortteleiden sommitelmana, joka hakee koordinaatistonsa vanhalta kasarmialueelta.

Korttelit on toteutettu asuntotypologiansa sekä rakeisuutensa suhteen vaihtelevasti ja monella tapaa, mutta peruskonseptinsa ansiosta kokonaisuus pysyy koossa. Oikeastaan lisää pystysuuntaista vaihtelua jää kaipaamaan, sillä koko kilpailualue on toteutettu paljolti matalana tasakorkeana mattona. Kokonaisuudelle olisi tehnyt hyvää, jos perusmassasta olisi noussut selkeämmin korkeampia tiivistymiä. Rakentamisen väleihin on jätetty polveilevia nauhamaisia puistoalueita, jotka osaltaan jäsentävät rakentamista ja luovat säteittäisiä viherreitit reuna-alueilta alueen keski-osiin. Vihervyöhykkeille on osoitettu myös asukkaiden viljelypalstoja asumisen välittömään läheisyyteen.

Palvelukeskittymä asettuu alueen keskelle lähelle Raitotien liittymää ja on näin ollen helposti havaittavissa alueelle saavuttaessa. Myös vihervyöhyke työntyy liikuntapuiston välityksellä palvelukeskuksen tuntumaan. Liikuntapuisto, koulut ja liikuntahallit muodostavat toimivan kokonaisuuden palveluuytimeen ja etäisyydet näiden välillä jäävät pieniksi.

Palvelut kiertyvät tiiviinä rakenteena ovaalinmuotoisen keskusaukion ympärille, joka on kaunis yksityiskohta, mutta aiheena jää hieman voimattomaksi. Palvelukeskuksen olisi voinut tuoda esiin kaupunkikuvassa pontevammin.

Päivittäistavarakaupat on sijoitettu ikävästi pois kävelvyöhykkeeltä pääkokoojakadun toiselle puolelle ja ne on toteutettu hyvin tavanomaisina supermarket-halleina, joita laajat paikoitusalueet säestävät. Kaupunkikuvallisessa mielessä palvelukeskus aukioineen muodostaa hieman eristysissä olevan saarekkeen alueen keskelle; aukiokokonaisuus ei täysin integroidu luontevasti ympäröivään kaupunkirakenteeseen ja kaupunkitiloihin.

Katuverkosto ei kaikilta osin tue valittua kaupunkikonseptia, vaan päinvastoin rikkoo sen logiikkaa. Katuverkoston olisi pitänyt kauttaaltaan toteuttaa ruutukaavadeologiaa sen sijaan, että kortteleita on rikottu diagonaalilla katulinjauksilla, jolla on ymmärrettävästi haluttu välttää ruutukaavan ongelma: katualuetta muodostuu paljon. Kokonaisuus ei näytä tältä osin täysin hallitulta. Nyt ratkaisusta välittyy vaikutelma, että tekijä ei ole loppuun asti uskonut ideaansa. Ruutukaavakonsepti ja valittu koordinaatisto ovat tuottaneet ongelmia muuallakin: muun muassa kokonaisuuden liittämisessä aluetta sivuaviin valtaväyliin on paikoin ajauttu kömpelököihin ja kompromissimaisiin ratkaisuihin.

Tämän ehdotuksen kiehtovuus piilee nimenomaan siinä, että näinkin iso alue voitaisiin toteuttaa periaatteessa yhden idean varassa ilman, että lopputuloksesta muodostuisi monotoninen ja tylsä. Poimuileva, korttelit kiertävä ka-

1. HERTTA

Ehdotus on huolellisesti tutkittu ja esitetty. Ratkaisun perusteema on murrettu ruutukaava. Rakentaminen keskittyy kahden kokoojaväylän varteen ja keskuspuiston ympärille noudattaen kaavarungon esimerkkiä.

Raitotien länsipuolen maankäyttöä voitaisiin toteuttaa ilman suurempia muutoksia. Rakennettujen alueiden suhde sisäisiin viheralueisiin on hyvä, mutta viheryhteys Kivikkokankaalle ei toimi. Muut yhteydet Kivikkokankaalle on otettu huomioon. Raitotien ja Vaalantien varren rakentaminen on turhan vaisua. Varsinkin Raitotien vartta olisi voinut korostaa enemmän, jotta porttiaihe alueen sisääntulossa erottuisi paremmin.

Rikottu ruutukaava antaa hyvän lähtökohdan alueen kokonaisuudentiteetin synnylle, mutta teeman ulottaminen myös julkiseen rakentamiseen ja varsinkin viherrakentamiseen johtaa liialliseen monotonisuuteen ja pirstaloituneisuuden tunteeseen.

Alueen sisääntulo suoraan keskustaan ja jakautuminen kahteen kokoojaväylään on luonteva. Keskustan julkisen tilan mittakaava on hyvä ja toimintojen monipuolisuus antaa mahdollisuuden vilkkaan ympäristön syntymiseen. Matalahkon nelikerroksisen rakentamisen vastapainoksi seurakuntakeskuksen torni kiipeilyseinineen erottuu maamerkkimäisenä kohteena. Torin kansirakenteelta, jonka alla on pysäköinti, avautuu hyvä näkymä monitoimipuistoon ja kannen muotoilu katsomoksi antaa lisäperusteen rakenteelle. Rakennettu puistoalue on suunniteltu sopivan suppeaksi, mutta sen rajaaminen metsäalueesta on jäänyt epämääräiseksi.

Päivittäistavarakaupan jakaminen kolmeen yksikköön tuntuu liioittelulta – muitakin ratkaisuja suuren rakennusmassan jäsentämiseen olisi. Erityyppisen asumisen, muun muassa hoitokodin, sijoittaminen aivan keskustaan on hyvä. Koulukortteli ja sen itäpuolella oleva monitoimikortteli saisivat vaihtaa paikkaa.

Katujen risteyksien merkitseminen aukioilla on periaatteessa hyvä ajatus, mutta aukoiden mitoitus on syytä tarkistaa. Liikennejärjestelmä on toimiva. Kerrostalokorttelit keskellä olevine sydänmetsineen ovat mittakaavaltaan hyvät, mutta pieni ryhtiliike massoittelessa olisi ollut paikallaan.

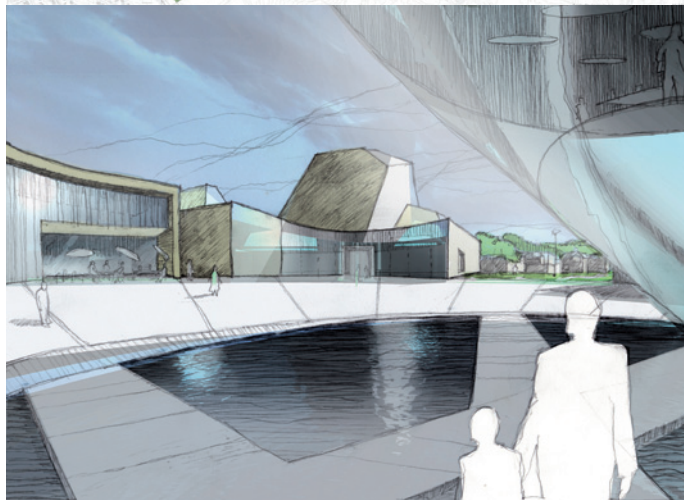
Pientalokortteleissa on talotyypeillä tavoiteltu monimuotoisuutta, omakoti- ja paritalojen lisäksi on käytössä kytketyt kaupunkipientalot ja hollantilaistalot. Näkymäkuvat antavat hyvän vaikutelman sekä pientalokorttelien mittakaavasta että ympäristöstä yleensä. Hulevesien käsittely ja viherrakentaminen on kokonaisuutena tutkittu.

Ansiokkaasta ja hyvästä lähtökohdasta, murretusta ruutukaavasta, ei ole ylletty täysin hallittuun kokonaislopputulokseen.

8. GREEN EMPIRE

Ehdotuksen kaupunkirakenteellisena perusajatuksena on selkeästi rajautuvien eri sisältöisten osa-alueiden suurimittakaavainen sommitelma suurmaisemassa, johon myös olemassa oleva vanha varuskunta-alue osallistuu.

Koko Hiukkavaaran tulevaa kaupunkikokonaisuutta tarkasteltaessa ehdotuksen peruskonsepti tulee ymmärretyksi. Tiukasti muotoiltu ja rajattu suorakaide asettuu ryhdikkääksi osaksi kaavarungon mukaista kaupunkirivistöä Vaalantien varteen. Ehdotukselle on leimallista tietynlainen lähiömäinen kaupunkikäsitys, jossa kaupunkirakenteen ominaispiirteet näyttäytyvät selkeimmin rakenteen ulkopuolella, eikä niinkään itse kaupungissa sisältäpäin koettuina. Tämä käy ilmi heti alueelle saavuttaessa Raitotien liittymästä. Koko-



Yllä: Ehdotuksen **Inertia** kokonaisuunnitelma. Alla: Näkymä suunnittelualueelta

tuverkosto olisi myös toiminnallisesti toteuttanut tekijän "hidas kaupunki" -teemaa.

Alueen pääkokoojajakatu asettuu kuitenkin oikealle paikalleen keräten kaikki palvelut tuntumaansa ja yhdistäen myös Kivikkokankaan palvelukeskukseen. Alemman katuverkoston mutkaisuudesta huolimatta liikenneratkaisu on jäsentynyt kokonaisuus. Kevyen liikenteen reitistö saa kattavan kosketuspinnan asuntokortteleihin ja sen pääreitit on esitetty hallitusti ja loogisesti.

Pienipiirteinen ruutukaavarakenne suojaisine pihapiireineen ja asukaspuutarhoineen muodostaa hyvän lähtökohdan alueen sosiaalisten yhteisöjen kehitykselle ja on suotuisan mikroilmastonsa myötä myös luontevalla ja perinteisellä tavalla kestävän kehityksen mukainen. Kestävän kehityksen mukaisia ratkaisuja on myös tutkittu ja ideoitu muun muassa jätteiden lajittelun, kierrätyksen ja kompostoinnin sekä vaihtoehtoisten energianlähteiden osalta.

Ehdotus esittää kiinnostavan, tuoreen näköisen ja kestävän kehityksen periaatteisiin pyrkivän rakennemallin. Johdonmukaisemmin ja valitun teemansa puitteissa puhtaammin toteutettuna ehdotuksen pohjalta syntyisi toimiva, omaleimainen ja monimuotoinen kaupunkirakenne.

naisuuden tunnistettavan keskeisen tilan muodostaa niitty-mäinen, avoin puistoalue, jolle eri osakokonaisuudet näytättyvät, ja josta haaraudutaan eri toimintoihin. Saapuminen sinällään on vaikuttava ja sillä on tunnettuja esikuvia suomalaisen metsäkaupunkirakentamisen kultakaudelta, 1950 ja -60 -luvuilta.

Toiminnallisena lähtökohtana ehdotuksen peruskonsepti voisi olla aivan mahdollinen, mutta kaupunkielämään eläytymisen tasolla on jääty lähiöaikakaudelle.

Kaupunkikokonaisuus jakautuu kolmeen osa-alueeseen: keskukseen, Ylämyllyjojan alueeseen ja Sarvikankaan alueeseen. Suorakaiteen muotoinen keskus jakautuu kolmeen osaan. Työpaikkavyöhyke asettuu alueen eteläosaan melumuuriksi Vaalantien varteen, palvelukeskittymä sijoittuu alueen koillisreunaan ja näiden väliin jää asumisvyöhyke. Kilpailuohjelman tavoitteiden mukaisen sekoittuneen rakenteen sijaan toiminnot ovat pitkälle eriytyneet.

Työpaikka-alueen sijainti on sellaisenaan hyvä, mutta se jää melko kauas palveluvyöhykkeestä, jolloin näiden toimintojen synergiaetu jää toteutumatta.

Palvelukeskittymän periaate noudattelee ehdotuksen kaupunkirakenteellista lähestymistapaa: se on rivistö megakoon rakennuksia, joiden väleihin jää vain vähän kaupunkimaista tilaa sosiaalisille kontakteille, oleskelulle ja viihtymiselle. Sen sijaan kaupunkikuvaa leimaavat laajat paikoitusalueet pääkokoojakadun varressa, jonka taakse palvelukeskus ikävästi eristäytyy. Leveänä ajosuorana kokoojakatu pikemminkin erottaa kuin yhdistää eri toimintoja.

Päivittäistavarakauppojen, erityisliikkeiden sekä urheilurakennusten kaupunkikuvalliset mahdollisuudet on hukattu yhdistämällä nämä toiminnot paikoitusrakennukseen liittyväksi yhdeksi suureksi halliksi. Toiminnallisessa mielessä palvelukeskus sijoittuu kuitenkin hyvin alueen keskiosaan ja sen saavutettavuus myös Kivikkokankaan suunnalta on hyvä. Palvelualueeseen liittyvillä liikuntahalleilla ja koululla on välitön kontakti keskeiseen puistoon ja luontoalueille.

Keskuksen asuinalueen rakenne on periaatteeltaan hyvä. Korkeampi rakentaminen on keskitetty alueen reunoille muodostamaan täsmällisen rajauksen puistoalueiden suuntaan ja sisäosat on omistettu pienempimittakaavaiselle rakentamiselle. Reunakortteleissa on myös onnistuneesti sekoitettu erikorkuista rakentamista, jolloin kaupunkikuvasta tulee elävää ja ilmeikästä.

Sisäosien matalampi rakentaminen sen sijaan on toteutettu monotonisena mattona vailla erityisempiä kaupunkikuvallisia arvoja. Pohjoisen vyöhykkeen pientaloalueella on jo lähtökohtaisesti pyritty väljään esikaupunkimaiseen rakenteeseen. Myllyjojan laaksoalueesta on muodostettu kaunis luontoaihe alueen keskelle. Sarvikankaalle sijoitettu vaihtelevankorkuisten pistetalojen ryhmä on onnistunut idea ja muodostaa komean päätteen koko alueen sisään-tulon näkymäkselle.

12. PELLAAKKO

Ehdotus on ratkaistu Raitotiehen tukeutuvana vyöhykkeisenä rakenteena, jossa itä-länsi-suuntaiset rakentamisalueet sekä näiden väliin jäävät vihervyöhykkeet lomittuvat. Kokoavana selkärankana Raitotien suuntaan toimii työpaikka- ja asuntorakentamisesta koottu muurimainen vyöhyke, joka muodostaa urbaanin julkisivun vilkkaan kadun suuntaan ja joka samalla toimii melumuurina keskustatoiminnoille sekä pienimittakaavaisemmalle asuinrakentamiselle.

Ehdotus on pitkälle kestävän kehityksen periaatteiden poh-

jalta laadittu. Asuntorakentaminen on kauttaaltaan funktionalismin oppien mukaisesti ilmiansuunnat huomioiden suunnattu, jolloin asuntojen valonsaanti voidaan optimoida. Valittujen koordinaatistojensa myötä kokonaisuus integroituu myös ympäristöönsä, vanhaan kasarmialueeseen sekä Vaalantiehen.

Alue jakautuu kahteen laajaan asuinalueeseen, joissa rakennuksista on muodostettu pitkiä nauhoja, joiden väleihin jää vihervyöhykkeitä. Vihervyöhykkeille on sijoitettu asukkaiden hyötypuutarhoja asuntojen välittömään läheisyyteen. Näin asukkailla on mahdollisuus tuottaa osittain oma ruokansa sekä hyödyntää kompostoimalla omat talousjätteensä.

Vihervyöhykkeiden välityksellä valtaosalla asunnoista on suora yhteys virkistysalueille. Rakenteesta muodostuu näillä periaatteilla riittävän tiivis, mutta vihreä ja hengittävä. Verrattain laajat alueet on kuitenkin toteutettu turhan samankaltaisesti, jolloin kokonaisuudesta uhkaa muodostua monotonista ja kaavamaisa mattoa, jota pitkät ja suorat kadut alleviivaavat. Myös asumisen elinkaarta ja muuttuvia tarpeita on tutkittu erilaisin laajentumisperiaattein muun muassa mahdollisuutena liittää jälkikäteen asunnon yhteyteen esimerkiksi työtila tai pieni liiketila.

Alueen palvelukeskus sijoittuu eri asumisvyöhykkeiden koordinaatistojen leikkauspisteeseen ja toimii hyvin näitä kahta erillistä aluetta kokoavana linkkinä. Myös keskus noudattelee muun aluekokonaisuuden pohjois-etelä-suuntaisia koordinaatistoja asuinrakennusrivistöineen, mutta täällä rakenne on huomattavasti kiinnostavampaa, sekoittunutta ja innovatiivista. Matalampien julkisten rakennusten päälle on ennakkoluulottomasti tuotu asuntolamelleja, jolloin myös keskus elää läpi vuorokauden, ja alueesta muodostuu kaupunkikuvaltaan suhteellisen tiivis ja tuoreella tavalla urbaani.

Keskuksen sisään työntyy kiilamainen liikuntapuisto, joka idässä avautuu metsäisille virkistysvyöhykkeille. Lännessä sitä rajaa alueen keskustori julkisine palveluineen. Kävelyvyöhykkeelle on keskitetty onnistuneesti tärkeimmät palvelut, mutta päivittäistavarakauppa jää virheellisesti pääkokoojakadun toiselle puolelle eikä integroidu muuhun palvelukokonaisuuteen toivotulla tavalla. Myös koululle löytyisi luontevampi paikka hieman sivummalta esimerkiksi liikuntapuiston pohjoisreunalta.

Palvelukeskuksen saavutettavuus Kivikkokankaan suunnalta ajoneuvolla on hankalaa, mutta muutoin katuverkosta muodostuu kattava ja toimiva rakenne, jonka kautta alueiden saavutettavuus on hyvä. Kadut tosin muodostavat pitkiä suoria, joilla liikennenopeudet helposti kasvavat. Saapuminen alueelle Raitotieltä ei ole kaupunkikuvallisessa mielessä erityisen onnistunut, sillä näkymä avautuu ensimmäiseksi pitkälle paikoituskadulle. Liittymän siirto hieman etelämmäksi ja näkymä torille parantaisivat asiaa paljon.

Kaupunkikokonaisuus on toiminnallisesti perusteltu, mutta kaupunkikuvallisessa mielessä jää kaaviomaisen lähiön tasolle. Ehdotus jakautuu turhan dogmaattisesti eri toiminnallisiin vyöhykkeisiin. Työpaikka- ja keskustatoimintojen alueilla on kuitenkin onnistuttu muodostamaan kiinnostavaa sekoittunutta kaupunkirakennetta.

Näkymäkuvista välittyvät kaupunkivisiot ovat tunnelmaltan hieman kolkoja, mutta joillain osa-alueilla, esimerkiksi pientalovalttaisilla vyöhykkeillä, muodostuu hyvinkin miellyttävää puutarhakaupunkimaista lähimiljöötä.

13. KOTILO

Ehdotus perustuu kehämäisiin asuntosoluihin, jotka käsittävät pääasiassa pientalorakentamista. Suunnitelma sijoittuu hyvin kaavarungon alueelle. Pieni ja tehokas ydinkeskusta jalankulkualueineen antaa oivat mahdollisuudet elävän kaupunkikeskustan syntymiselle. Pientalovaltaisena väljäkänä rakenteena keskustan urbaani kokonaisuus jää kuitenkin muodostumatta lukuun ottamatta ihan ydintä.

Ratkaisu tukeutuu hyvin Raitotiehen ja Vaalantiehen. Rakentaminen näiden teiden varressa on hyvin toteutettu ja osoittaa aluekeskuksen paikan. Sisääntulon porttiaihe ja torinäykymät ovat hyviä ajatuksia, mutta sisääntulo on liian ahdas eikä toimi käytännössä. Liikennetarkaisu perustuu kolmeen bulevardityyppiseen kokoojakatuun ja neljään Raitotien rinnakkaisväylään. Mitoitus bulevardilla on turhankin väljää, minkä takia ne eivät tue kaupunkitilan syntymistä.

Ehdotuksen koko konsepti on kaksijakoinen: toisaalta on hienoa uskaltaa tehdä tarpeeksi tiukka julkisen kaupunkitilan mitoitus, mutta vastapainona on suunnittelualueen turha laajentaminen isoilla vihervyöhykkeillä. Itäisin pientalosuolu on tästä hyvä esimerkki. Kaavarungon tasolla se rajaa hoidettua urheilualuetta Kivikkokankaan rakenteen kanssa, mutta on turhan etäällä näistä molemmista.

Illoiset, lähes naivistiset perspektiivikuvat tuovat ehdotuksen pääkuviin myös oleellista ja hyvää lisätietoa keskuksen rakentamisesta, mutta toisaalta ne korostavat solurakenteen väljää mittakaavaa. Ydinkeskustan ratkaisu on erinomainen. Kaupan hyvä sijoitus tukee julkisia palveluita, monimuotoisen asumisen sijoittaminen aivan ytimeen on myönteinen tekijä. Se käsittää erimuotoisen kerrostalo- ja palveluasumisen sekä pientalomaisen ympäristön. Julkisen kaupunkitilan jatkuminen koulun ohi urheilualueelle on luontevaa. Urheilualuerakentaminen kenttineen sen sijaan jää irralliseksi muusta rakenteesta ja turha bulevardit erottaa sen muusta virkistysalueesta.

Kehämäisillä asuinsoluilla on haettu asumiseen voimakkaasti erilaisia identiteettejä. Pyrkimys on hyvä, mutta paremmalla mitoituksella olisi ratkaisulla myös saavutettu katutilaan uutta mielenkiintoa. Nyt rajaavat elementit ovat yleensä liian etäällä katulinjasta.

Asuunkorttelit, joissa on yhdistetty kerros-, rivi- ja pientaloasuminen liitettynä vielä palvelupisteeseen ovat onnistuneet huomattavasti paremmin kuin tavanomaiset pientalokorttelit.

Tekijä on raikkaasti pyrkinyt hakemaan eri asuntoalueille yksilöllisiä identiteettejä. Tämä kuitenkin on johtanut pirstaloituneiden viheralueiden syntyyn, jotka eivät muodosta jäsentyneitä kaupunkitiloja. Näin asuntoalueet ovat jääneet liian väljiksi.

Ehdotuksen pääasiat ovat ydinkeskustan suunnittelussa ja tilallisessa kehittämisessä, joka on kilpailun parhaimmistoa.

24. HELMIPÖLÖ

Ehdotus rakentuu kahden kontrastoivan asumisyöhykkeen sekä näiden väliin jäävän välittävän palvelunivelen sommitelmalle. Eteläisempi Vaalantien suuntainen korttelikonaisuus on ratkaistu urbaanina ruutukaavakaupunkina, joka asettuu osaksi Vaalantien varteen suunniteltua kaupunginosarivistöä. Tätä kokonaisuutta vasten tarkasteltuna alue jää kokonsa puolesta hieman pieneksi ja etäälle

Vaalantieltä – tosin suhteellisen korkean ja tiiviin rakentamisensa ansiosta se voisi kuitenkin hahmottua hyvin koko Hiukkavaaran keskuksiksi. Kilpailuohjelman peräänkuuluttama kaupunkimaisuus toteutuu ehdotuksessa selkeimmin, ja oikeastaan ainoastaan, tällä alueella.

Korttelisto on mittakaavallisesti tiivis ja hallittu. Korkein viisikerroksinen rakentaminen on keskitetty alueen reunoille ja rakenne mataloituu kahdesta kolmeen kerrosta korkeaksi sisäänpäin mentäessä. Katutila on maltettu pitää täsmällisenä, jäsentyneenä ja perinteisessä mielessä kaupunkimaisena läpi koko rakenteen, mikä näinkin suppeana alueena toimii hyvin. Rakenne on täällä kuitenkin niin tiivistä, että paikoitus on jouduttu järjestämään kokonaan kansipaikoitukseksi. Rakennusten maantasoon ehdotetaan lähipalveluja katukuvaa elävöittämään, mikä lienee realistista lähinnä pääkokoojakatutasoisen bulevardin reunassa. Henkireikäni kokonaisuuden keskelle on jätetty pala metsää korttelipuistikoksi, mikä voisi olla hauska kontrastoiva yksityiskohta näinkin urbaanissa kontekstissa.

Vastakohtaparin edelliselle muodostaa pohjoisen vyöhykkeen pienipiirteinen ja vapaamuotoinen pientaloasutus, josta on muodostettu kampamaista viherkaistoin eroteltua rakennetta. Rakentaminen on ryhmitelty mittakaavallisesti miellyttävien pihakatusormien varaan. Näkymäkuvasta välittyvä pihakatumiljöö näyttää tasapainoiselta ja mittakaavallisesti miellyttävältä, mutta turhan tavanomaiselta. Alue on kokonaisuutena myös hieman hajanainen eikä integroidu luontevasti muuhun kaupunkirakenteeseen.

Kaupunkikokonaisuuden tärkein kohta, niveleen sijoittuva palvelukeskus, on ikävä kyllä ehdotuksen heikoin lenkki. Tästä kohtaa rakenteen olisi pitänyt tiivistyä ja keskittyä, mutta sitä vastoin se löystyy ja hajoaa. Nivel ei kytke eri osa-alueita loogiseksi kokonaisuudeksi. Kaupunkitilallinen kehittäminen on jäänyt vajaaksi ja keskivyöhykkeellä kaupunkikuvasta muodostuu väljä ja lähiömäinen.

Torin reunaan työntyvä liikuntapuisto on aiheena onnistunut, mutta se olisi vaatinut selkeämmän rajauksen molemmille reunoilleen hahmottuakseen kaupunkirakenteen keskeiseksi puistikoksi. Tiukkarajainen metsänreuna tilaa muovaavana elementtinä on kuitenkin kiinnostava aihe. Kokonaisuus olisi parantunut merkittävästi jos liikuntapuiston pohjoisreunalle olisi keskitetty järeämmin rakentamista, esimerkiksi rivitalojen sijaan kerrostaloja. Näin ruutukaavakaupunki olisi saanut vastaparin puiston toiselta laidalta ja hajanainen pientaloalue olisi vaivattomammin kytkeytynyt osaksi muuta kokonaisuutta, ja koko alueelle olisi muodostunut urbaanimpi ydin.

Työpaikkarakenteen keskittäminen Raitotien varteen melumuurimaiseksi aiheeksi on hyvä ratkaisu ja saapuminen alueelle Raitotieltä porttiaiheen läpi palvelukeskuksen vieritse on oikein onnistunut. Saapujalle avautuu kaunis näkymä keskeisen torin, kirjaston ja kirkon lomasta keskeiselle puistoalueelle, jolloin kaupunki ja sitä kehystävä luonto näyttävät samalla kertaa.

Tekijän perusidea, selkeiden kaupunkimaisten tilojen sekä luonnonvaraisen metsäluonnon lomittaminen, on konseptina paikkaan sopiva, mutta ajatusta ei ole onnistuttu viemään kokonaisvaltaisesti loppuun asti tasapainoiseksi kokonaisuudeksi.

7.3 KESKILUOKKA

2. SUENTASSU

Kokonaisuus muodostuu kaarevan muotoisten asumissarekoiden sekä suorakulmaisen palveluiden kortteliston vaapaasta sommitelmasta. Kontrastinen perusratkaisu on läh-
tökohtana kiinnostava ja oivaltava. Kova ja kulmikas keskus erottuu selkeästi pehmeän asuntorakentamisen seassa ja nämä teemat heijastelevat myös ympäristönsä muotoai-
heita, kaarevaa Raitotietä sekä suorakulmaisia Vaalantietä ja vanhaa kasarmialuetta.

Ehdotuksen ansiot jäävät pitkälle peruskonseptin varaan. Suunnitelmasta itsestään löytyy paljon puutteita ja kehit-
tymättömyyttä. Kokonaisuus ei muodosta riittävän jäsen-
tynyttä ja kaupunkimaista ympäristöä, vaan ehdotuksen kaupunkitilallinen kehittäminen on jäänyt hajanaiseksi ja puoli-
tiehen. Vaikka lähtökohtana onkin ollut luonnon ja raken-
netun ympäristön vuoropuhelu, ei vuoropuhelua juurikaan
synny, sillä ehdotuksessa kaupunkimaista tilaa ja näkymiä
on esitetty kovin vähän. Katuja reunustavia viherkaistoja ja
puistoaluetta on sen sijaan paljon.

Vaikka palvelukeskus erottuu selkeästi ja on helposti ha-
vaittavissa, se ei kuitenkaan vaikuta houkuttelevalta ja hel-
posti lähestyttävältä. Keskus eristyy kokoojakadun taakse
omaksi passiivisen oloiseksi saarekkeeseen. Palvelukeskitty-
män kaupunkitilallinen kehittäminen on jäänyt kovin vaatimat-
tomaksi. Se on ilmeeltään 1960-lukulainen lähiöostari, jonka
sisäisiä näkymiä laajat paikoituskentät leimaavat. Intiimi tori
on oikeista aineksista koostuva ja periaatteessa hyvä aja-
tus, mutta se on koko kaupunkikokonaisuuden keskeiseksi ja
ainoaksi kaupunkitilaksi kovin pieni ja huomaamattomasti
kadun laitaan asemoitu.

Kylämäisten asumissarekoiden idea on oikein onnis-
tunut ja kehityskelpoinen, mutta kylien yhteisöllisyydelle olisi
pitänyt osoittaa selkeämmin kyläyksikköä kokoavaa kes-
keistä kaupunkitilaa. Asumiskortteleita kehystävät kevyen
liikenteen verkostot toimivat sen sijaan hyvin eri osa-alueita
yhdistävinä linkkeinä. Pehmeänmuotoisten levenevien ja
tiivistyvien pihakatujen varaan sommitellut pientaloalueet
ovat hyvinkin kiinnostavia ja tilallisesti ansiokkaita.

Hyvästä perusratkaisusta ja paikoin onnistuneista osa-alu-
eista huolimatta ehdotus ei muodosta täysin vakuuttavaa
kaupunkikokonaisuutta.

4. KIILA

Ehdotuksen ensivaikutelma on lupauksia herättävä. Koko-
naisuus muodostaa sormimaista rakennetta, jossa selkeästi
rajautuvien korttelistojen väleihin työntyy viherkiiloja, jotka
jäsentävät rakentamiskokonaisuutta itä-länsisuuntaisiksi
alueen läpi jatkuviksi vyöhykkeiksi. Pohjois-eteläsuuntainen
leveä viheryhteys jakaa kokonaisuuden vielä kahteen isom-
paan aluekokonaisuuteen, ja näiden viherlinjojen risteys-
kohtaan sijoittuu alueen palvelukeskus.

Lähtökohtana tällainen metsäkaupungin moderni ver-
sio on hyvä ja kehityskelpoinen, mutta kokonaisuus antaa
kuitenkin itsestään melko sekavan ja tasapaksun yleisvai-
kutelman. Viherkaaviossa esitetty selkeä rakennekonsepti
välittyy vaivoin itse suunnitelmasta, ja erityisesti keskeisten
alueiden toiminnallista jäsentelyä on hankala hahmottaa.

Työpaikkarakentamisesta on muotoiltu näyttävä, Raitotien
kaarevaa linjausta myötäilevä muurirakennus porttialueineen.

Saapuminen alueelle oikean puiston kautta, jonka päät-
teenä hämöttää komea kirkko, on ajatuksena hieno ja
seremoniallinen, mutta kapean puiston luonne ja toiminnal-
linen funktio jäävät hieman epäselviksi. Puisto näyttää esi-
tetyssä muodossaan lähinnä passiiviselta saapumisväylän
risteysvyöhykkeeltä.

Palvelujen keskittymä asettuu periaatteessa oikealle paikal-
leen, mutta keskeisaukion asemointi ja suuntaus oudoksut-
tavat. Torialue jää katveeseen sisääntuloon ja pääkatuun
nähdessä ja on näiltä päin hankalasti saavutettavissa. Kes-
keisen urbaanin kaupunkitilan sijoittaminen viherakselien
risteykseen ei vaikuta kaikkein onnistuneimmalta ratkaisulta,
sillä viheryhteydet katkeavat ja keskeinen tori ei integroidu
luontevasti muuhun kaupunkitilalliseen jatkumoon. Toriauki-
on suuntaaminen kohti Raitotien sisääntuloliittymää olisi ol-
lut toimivampi ratkaisu, ja saavutettavuus myös pohjoisilta
asumisvyöhykkeiltä olisi ollut parempi. Torin sisäinen jäsen-
tely on kuitenkin onnistunut: tori vaikuttaa tunnelmaltaan
intiimiltä ja kirkko seisoo vaikuttavasti läsnä sen näkymäk-
selillä.

Keskeiset palvelut on kerätty toria reunustamaan pie-
nimittakaavaisena rakenteena, mutta päivittäistavara-
kauppa keskeisaukion tuntumassa on sen sijaan toteutettu
tavanomaisena supermarket-hallina. Lisäksi sen eteen, kes-
keisen risteysalueen näkymävyöhykkeelle, on sijoitettu ikä-
västi laaja paikoituskenttä.

Liikuntatilat sijoittuvat virkistysvyöhykkeen reunaan, mut-
ta verraten etäälle muusta palveluvyöhykkeestä, mikä
hankaloittaa esimerkiksi paikoituksen vuoroittaisuutta. Kou-
lu sijaitsee hyvin palvelukeskuksen tuntumassa, mutta on lii-
kenteellisesti ja saattojärjestelyjen kannalta hankalasti saa-
vutettavissa.

Asuntorakentaminen on läpi koko alueen ratkaistu selkeästi
rajautuvina umpinaisina ja puoliavoimina korttelimalleina,
joissa eri asumismuotoja ja rakennuskorkeuksia on sekoitet-
tu kiinnostavasti. Kortteleista on pääsääntöisesti hyvät yh-
teydet viheralueille, mutta rakeisuudeltaan ja ilmeeltään
rakentaminen on toteutettu kuitenkin melko samanlaisesti
toistensa kanssa, jolloin kokonaisuudesta muodostuu turhan
homogeeninen ja mattomainen vailla kaupunkikuvallisia
painopisteitä. Korttelikokonsa ja muotonsa suhteen alue
integroituu kuitenkin hyvin muun muassa Kivikkokankaan
kaupunginosaan.

Katuverkosto on periaatteessa toimiva, mutta liittyminen
Vaalantien suunnalta muodostaa liiaksi samanarvoisen,
kilpailevan vaihtoehdon Raitotien liittymälle, joka on pää-
lähestymissuunta. Katua on yleensä ottaen paljon, mutta
vaikka rakenne näyttää tiiviiltä on katu harvoin tilallisesti jä-
sentynyttä ja intensiivistä.

Näkymäkuvista sekä suunnitelmasta ylipäätään välittyy
tekijöiden varma ammattitaito, mutta kokonaisuus, joistain
kauniista yksityiskohdista huolimatta, jää kovin tavanomai-
seksi.

7. URBAN FARM

Suunnitelma on visionäärinen ehdotus Suomen ensimmäi-
sistä nollaenergiakeskuksesta. Ratkaisu hakee koordinaa-
tistonsa Vaalantiestä, eikä se tue Raitotien linjausta. Raito-
tien länsipuolen maankäyttöä ei ole otettu huomioon, eikä
yhteys Kivikkokankaalle sijoitu oikeaan paikkaan.

Pyrkimys nollaenergia-alueen suunnitteluun on ihailtava
ja tulevaisuuteen suuntaava. Aluekeskuksen identiteetin on
tarkoitus muodostua sekä arkkitehtonisesta ilmeestä että
innovatiivisuudesta, korkeasta teknologiasta ja kestävästä
kehityksestä.

Suunnitelma jakaantuu kolmeen osioon: varsinaiseen aluekeskukseen palveluineen ja asuntoineen, voimala-alueeseen ja energiafarmiin. Rakennettu keskus on tiukasti rajattu luonnontilaisesta alueesta joko rakennusmuurilla tai kevyen liikenteen väylillä. Yhteyksiä ympäröivään kaupunkirakenteeseen ei ole huomioitu. Liikennejärjestelmästä puuttuu hierarkia. Palvelutoimintojen hajaantuminen aiheuttaa sen, ettei luontevaa keskustaa synny. Sisäinen jäsentely perustuu muunneltuun ruutukaavaan. Muuntelulla on tavoiteltu vaihtelevia kaupunkitiloja ja lisäksi pyritty poistamaan niin kutsuttua tuulitunnelivaikutusta. Rakennusten suuntaamisessa on otettu ilmansuunnat lähtökohdaksi, jotta valo ja lämpö saataisiin hyödynnettyä ja lämmön tuottaminen aurinkopaneelilla olisi mahdollisimman tehokasta.

Kaupalliset palvelut on keskitetty luoteisen sisääntulon varteen ja muut palvelut on sijoitettu alueen keskukseen helposti saavutettavaksi. Viherväylät jäsentävät aluetta ja niitä on hyvin hyödynnetty liikuntapalvelujen sijoittamisessa. Urheilualueilta ei ole yhteyksiä luontoon. Ajoneuvoliikenteen järjestely on kaaviomaisesti esitetty, mutta läpikulkeva liikenne olisi pitänyt pysäyttää keskukseen eikä suunnittelun lähtökohdaksi tulisi olla sujuva läpiajettavuus.

Tämä roomalaisen sotilasleirin uusintaversio on esityksenä jäänyt turhan kaaviomaiseksi. Tunnelmalliset näkymäkuvat antavat oivan käsityksen suunnitelman mahdollisuuksista toteutettuna ympäristönä. Asuinkorttelit muodostuvat kahdesta neljään kerrosta korkeista rakennuksista, sekä noppa- ja lamelliratkaisuista, joissa korttelin rakenne on avoin. Keskuskortteli muodostuu pääasiassa noppamaisista tornirakennuksista. Asuinkorttelien pysäköinti on maantasossa, keskuksessa rakenteissa joko maan alla tai rakennusten alakerroksissa. Erityisesti keskustan kaupunkitilallisesta rakenteesta toivoisi tarkempaa esitystä.

Tiivis ja tarkkaan mitoitettu kaupunkirakenne on kestävä kehityksen mukainen ratkaisu. Myös tuulienergiapuisto alueella esimerkiksi Sarvikankaan ylänköä hyödyntäen olisi hyvin mahdollinen. Energiapuisto on joka suhteessa parempi urbaanina ratkaisuna kuin yksittäiset tuulivoimalat sinne tänne sijoitettuna. Ehdotus on kuitenkin siinä määrin ideatasoinen, ettei alueen topografiaa ole käytetty toimintojen sijoittelussa hyväksi.

Lähtöidea on ajatuksen tasolla hyvä ja kiehtova, mutta esitetty suunnitelma on kehittymätön eikä se sitoudu paikkaan.

9. JÄTKÄNSAKKI

Sympaattinen ehdotus, joka perustuu pääosin niin kutsuttuun uusruutukaavaan. Dominoivaan ruutukaava-alueeseen liittyy pohjoisessa Myllyojan varressa suppea pientalo-alue. Ratkaisu hakee peruskoordinaatistonsa Vaalantiestä. Vaalantien varren rakentaminen on selkeää, mutta tylsähköä. Raitotien eteläosan rakentaminen tukee tien linjausta, mutta rakentaminen tien varressa saisi jatkua myös aluekeskuksen kiertoliittymän pohjoispuolelle. Selkeä rakennettujen alueiden ja luonnonympäristön rajaaminen toisistaan toteutuu ehdotuksessa hyvin. Se on kestävä kehityksen mukaista rakentamista.

Keskustan sijoittaminen jalankulkualueineen lähes kiinni Raitotien liittymään osoittaa hyvin keskuksen paikan ja samalla muuttaa Raitotien luonteen tällä kohtaa kaupunkimaiseksi pääväyläksi. Sisääntulo alueelle vaikuttaa turhan ahtaalta.

Keskuksen sijainti ruutukaavan halkaisevan bulevardimaisen pääkokoajakadun varressa on hyvä. Porttiaihe alu-

eelle saavuttaessa on selkeä ja elävöittävä päivittäistavarakaupan massoittelua. Kauppa on hyvin sijoitettu. Toimintojen sijoitus keskustassa on luonteva ja pysäköinti kannen alla vapauttaa maanpinnan kevyelle liikenteelle. Varsinaisen ydin jalankulkualueella jää kuitenkin hahmottomasta.

Keskustori jää aktiivitoiminnoista syrjään eikä se rajaudu selkeästi. Lisäksi pääkokoajakatu kulkee torin poikki. Osa palveluista ja työpaikoista on hyvin hajautettu asuinkortteleiden yhteyteen. Kirkon sijoitus on outo. Sporttibulevardi sen sijaan on mielenkiintoinen aihe, jota täydentää viherportaiden käyttö katsomorakenteena. Bulevardin alku ja pääte hahmottuvat kuitenkin huonosti.

Liikennejärjestelmä on selkeä ja ottaa huomioon ympäröivän maankäytön. Ruutukaava-alueen asuntokadut kulkevat lounais-koillisuunnassa ja kevyt liikenne kohtisuorassa niitä vastaan. Ratkaisun peruseräatteen mukaisesti alueen sisäiset vihervyöhykkeet, niin sanotut harmaat vyöhykkeet, on karsittu minimiin. Asuinkortteleiden rakentaminen on koko ruutukaava-alueella matalaa, puolestatoista kahteen kerrokseen korkeaa, ja se muodostaa näin hyvin mattomaisen struktuurin, vaikka kortteleissa esiintyykin lukuisia variaatioita.

Keskitetty pysäköinti kortteleissa toimii hyvin ja antaa mahdollisuudet lähileikkialueiden ja imeytyskenttien muodostamiselle, jopa niin, että näennäisestä tiiveydestä huolimatta kortteleissa on väljyyttä ehkä liikaakin.

Ehdotus on hyvin ja ammattitaidolla laadittu, ja lähtökohdaksi puukaupunkimiljöön soveltaminen modernin aluekeskuksen suunnitteluun on hyvä.

Ehdotuksen suurin ongelma on sen kaksijakoisuus. Pohjoisen pientaloalue on hyvin alisteinen ruutukaavalle ja alueiden liittyminen toisiinsa on huono. Alueet eivät täydennä toisiaan yhdeksi kokonaisuudeksi vaan muodostavat kaksi erillistä osiota.

10. GARDEN PARTY

Ehdotus on kiehtova ja omintakeinen ratkaisu, joka koostuu kehämäisestä kokoojakadusta sekä tämän varteen sommitelluista pienipiirteisistä korttelisaarekkeista. Suunnitelma on omista lähtökohdistaan johdonmukaisesti kehitelty vaihtoehtoinen puheenvuoro Hiukkavaaran keskuksiksi, joka ei pyrikään toteuttamaan kilpailuohjelman tavoitteita tiiviistä ja urbaanista kaupunkirakenteesta.

Nimensä mukaisesti ehdotuksen keskeisen teeman muodostaa rakentamisen keskelle jäävä laaja puutarha, joka toimii asukkaiden yhteispihana ja hyötöpuutarhana. Selkeästi kaupunkimaista rakennetta ja kaupunkitilaa ehdotuksessa on sen sijaan verraten vähän.

Keskuksen palvelut on hajautettu kolmeen ryhmään kolmen aukion ympärille, mikä noudattaa ratkaisun rypälemäistä perusrakennetta. Näin ei kuitenkaan päästä hyödyntämään palvelukeskittymän täyttä volyyymiä toivotulla tavalla.

Palvelukorttelit eivät muodosta selkeää keskustakokonaisuutta kävelyvyöhykkeineen. Sen sijaan palvelukeskus hajaantuu muun rakentamisen sekaan eikä ratkaisu ole muun muassa saavutettavuuden ja paikoitusjärjestelyjen kannalta toimiva, kun palvelut eivät sijaitse tiiviisti kävelytäisyydellä toisistaan.

Aukoiden kaupunkikuvallista ja tilallista luonnetta on esityksestä vaikea tulkita, mutta toiminnallisessa mielessä torit halkaiseva kokoojakatu ei ole ratkaisuna hyvä, sillä katu jakaa pienehköt kaupunkitilat kahteen erilliseen osaan.

Palvelujen saavutettavuus Kivikkokankaan suunnalta on kuitenkin huomioitu.

Asumisen tuominen myös palvelukortteleihin toteuttaa hyvin kilpailun tavoitteita sekoittuneesta rakenteesta ja palvelut on ylipäätään ryhmitelty loogisesti – koululle löytyisi tosin parempi paikka urheiluhallien läheisyydestä, eikä erillistä liikuntapuistoa pelikenttineen ei ole osoitettu. Keskeinen puisto jää kehätien saartamaksi alueen virkistysalueisiin nähden.

Asuminen on pääasiassa ratkaistu pienimittakaavaisina kortteleina, joissa eri asumismuotoja, kerros-, rivi- ja paritaloja, on yhdistetty mittakaavaltaan onnistuneiksi yksiköiksi. Korttelit muodostavat kiinnostavan sarjallisen kokonaisuuden, joka lomittuu metsän sekaan. Myös työpaikkoja on tuotu asumisen tuntumaan verstaiden ja pientoimistojen muodossa. Paikoitusjärjestelyjensä suhteen ratkaisu vaikuttaa nurinkuriselta, kun kortteleiden sisäpihat on omistettu pääasiassa paikoitukselle.

Ehdotus on viehättävän idean pohjalta hauskaasti ja näkemyksellä laadittu, mutta se ei toteuta toivotulla tavalla kilpailun keskeistä tavoitetta tunnistettavan kaupunkimaisen palvelukeskuksen luomisesta koko tulevalle Hiukkavaaran kaupunginosalle. Esitystavasta johtuen ratkaisun suhde olemassa olevaan ja tulevaan kaupunkirakenteeseen on myös vaikea hahmottaa.

18. VARIKSEN VARPAAT

Tekijän lähtökohtana on ollut välttää rakentamista kulutusta huonosti kestäville kasvustoalueilla, joista erityisesti Myllyojan lehtomaisema on haluttu säästää luonnonvaraisena. Täten rakentamista on esitetty ainoastaan Sarvikankaan eteläpuolelle ja kilpailualueen pohjoisosa on omistettu virkistysalueelle.

Kaupunkikokonaisuus on toteutettu U:n muotoisena rakenteena, jonka sisään jää laaja keskuspuisto peli- ja liikuntakenttineen. Koko Hiukkavaaran kokoavan virkistys- ja ulkoiluvyöhykkeen kannalta sijoitus ei ole paras mahdollinen, sillä virkistysalue ei jatku luontevasti keskuspuistoon, vaan yhteys Kivikkokankaan pohjoispuolelta rakentamisen lomasta muodostuu kovin ahtaaksi ja hankalan oloiseksi. Suunnitelma ei muutenkaan integroidu Kivikkokankaan alueeseen hyvin. Laaja puistoalue kaupunginosan keskellä voisi kyllä olla toimivakin ratkaisu, mutta näin esitettynä se tuntuu sirpaloittavan liiaksi jo muutenkin volyymiltaan pieneksi jäävää kokonaisuutta ja sen hahmottumista koko Hiukkavaaran alueen kaupunkikeskukseksi.

Voimakkain rakentaminen ehdotuksessa keskittyy alueen reunavyöhykkeille muurimaisena aiheena, joka muodostaa suojan Vaalantien ja Raitotien meluhaittoja sekä toisaalta pohjoisen tuulia vastaan. Pääteiden varsille on keskitetty luontevasti työpaikkarakentamista, mutta myös asuntorakentamista varsin lähelle liikennemelun riskivyöhykettä. Rakentamisen lomaan on esitetty myös pysäköinti, mikä tässä tapauksessa osana tiukkaa muuriraitaa voi olla kaupunkirakenteen kannalta toimiva ratkaisu. Kuitenkaan toteutuminen kaukana alueen keskuksesta ei ole realistista.

Alueen palvelukeskus on tuotu aivan Raitotien liittymän tuntumaan, mikä on periaatteessa hyvä ajatus. Palvelut ovat näin heti alueelle saapujan ulottuvilla ja julkisista rakennuksista voisi muodostua aktiivinen ja mielenkiintoinen portti-aihe Raitotien suuntaan. Tekijä kuitenkin epäonnistuu tällä kohtaa tuomalla monotoniset urheiluhallit pelikenttineen ensimmäisiksi lähestymisnäköyksiin. Näin muuriteeman intensiteetti kadotetaan ikävästi herkässä paikassa. Tuulipuisto Raitotien varressa on kyllä kiinnostava ja kestävä keh-

tystä myönteisellä tavalla ilmentävä elementti.

Liikuntahallien seudun ollessa tilallisesti löysä on varsinainen sisääntulo Raitotieltä liiankin ahdas. Siitä huolimatta se on oikeasuuntaisista ajatuksista rakentava. Alueelle saapujalle avautuu heti näkymä torille, jota päivittäistavarakauppa, kirkko ja kirjasto kehystävät. Torilta avautuu kauniisti kehystetty näkymä puistoalueelle. Torikokonaisuus on kuitenkin volyymiltaan kovin pieni ja hieman sivussa eikä laajan liikunta- ja puistoalueen sekä hyvin monenlaisten kaupunkikuvallisten teemojen joukossa jaksa nousta riittävästi keskeiseksi kaupunkiytimeksi.

Ehdotuksen perusongelmana onkin suuri määrä irrallisia muotoaiheita, jotka eivät muodosta ehyttä ja tasapainoista kokonaisuutta, vaan aiheet kilpailevat keskenään vieden voimaa toinen toisiltaan. Kokonaisuutta on kuitenkin jäsennetty pienempiin yksiköihin, joilla kullakin on omat keskeiset kaupunkitilansa sosiaalisille kohtaamisille sekä lähipalveluille. Joitkut osa-alueet muodostavat varsin kiinnostavaa lähiympäristöä. Esimerkinä tästä voidaan mainita vapaamuotoisista kortteleista koostuva ryhmä. Kaupunkirakenteellisena aiheena se kylläkin alkaa jo olla hieman kulunut, mutta näkymäkuvista välittyvät visiot osoittavat, että lopputuloksena saattaisi olla miellyttävää ja mittakaavallisesti hallittua asumismiljöötä. Näkymäkuvat ovatkin tämän ehdotuksen parasta antia. Niistä välittyy vahva tunnelma ja kaupunkikuvallinen näkemys.

19. RINKELI

Ehdotuksen peruslähtökohta on mutkittileva kehäväylä, joka kokoaa yhteen eri toiminnot alueella. Ehdotuksen mukaan väylä on tilallisesti keskustamaisen katumainen, mutta tavoite toteutuu vain osittain. Ratkaisu tukeutuu Raitotiehen väljästi, mutta keskus kortteleiden korkea, enintään kuusitoistakerroksinen rakentaminen osoittaa keskuksen sijainnin. Sisääntulonäkymä jää silti epämääräiseksi.

Kahteen keskus kortteliin on keskitetty alueen tarvitsemat peruspalvelut, sekä kaupalliset että julkiset. Keskus kortteleiden luonne on hyvin urbaani, mutta liittyminen muuhun rakenteeseen on irrallinen ja lähiömäinen. Kehäväylän varteen sijoittuvat korttelit käsittävät sekä yritys- että toimistokortteleita, mutta pääosin asuinkortteleita. Näiden ja keskus kortteleiden välinen tila muodostuu monimuotoiseksi keskuspuistoksi.

Asuinkortteleissa on kiitettävästi haettu erilaisia ratkaisumahdollisuuksia. Kortteleiden kerros luku vaihtelee yhdestä viiteen ja antaa näin mahdollisuuden erilaisiin asuntotyyppisiin ja niiden varioimiseen. Esitetyt korttelit ovat kuitenkin hyvin kerrostalovaltaisia. Näkymäkuvat havainnollistavat asuinympäristön miellyttävää miljöötä. Kortteleiden liittyminen ja yhteydet luonnonympäristöön keskuspuistoa lukuun ottamatta ovat jääneet kuitenkin huomiotta.

Hiukkavaaran alue sallii kyllä korkean rakentamisen, mutta ehdotus irrallisine korttelisaarekkeineen ja tieratkaisuineen on lähiömäistä maankäyttöä, joka ei edusta tämän päivän käsitystä aluekeskus rakenteesta. Ehdotuksen parasta antia ovat mielenkiintoiset kortteliratkaisut. Käytetyn maa-alan pienuus aiheuttaa epäilyä siitä, ovatko kilpailussa asetetut määrälliset tavoitteet todella saavutettu.

20. TUMA

Ehdotus on vapaamuotoisesti rajattu ruutukaavaratkaisuihin, joka hakee koordinaatistonsa vanhalta kasarmialueelta sekä Vaalantien linjauksesta ja näillä keinoin sitoo uuden rakenteen ympäristöönsä. Ympäröivään luontoon viittaavan orgaanisen ja perinteiseen oululaiseen rakentamisperinteeseen viittaavan suorakulmaisen muotokielen symbioosi on lähtöasetelmana hyvä ja sekä paikkaan että tilanteeseen sopiva. Selkeästi rajautuvalla rakentamisella erotellaan määrätietoisesti taajama sekä sitä ympäröivät vapaa-alueet toisistaan.

Työpaikkarakentaminen muodostaa onnistuneen pehmeälinjaisen muuriaiheen Raitotielle päin, mutta muualle ympäristöön kaareva linja tuskin hahmottuu esityksen mukaisena, mikä johtuu ulospäin avoimesta korttelirakenteesta. Saapuminen alueelle muuriaiheen läpi ei ole loppuun asti mietitty, kun vastassa on ensimmäisenä päivittäistavaramarkettien paikoitusalueet. Näkömääkseli liikuntapuiston yli Sarvikankaalle on sen sijaan onnistunut. Alueen palveluja on keskitetty toisaalta sisääntuloakselle ja toisaalta alueen keskelle jäävän vapaamuotoisen kaupunkipuiston ympärille. Ratkaisua olisi pitänyt täsmentää tällä kohtaa. Nyt palvelut tuntuvat hajoavan ympäriinsä ilman selkeää teemaa, eikä alueelle hahmotu tunnistettavaa palvelukeskusta.

Julkisten palvelujen ja toimintojen ympäröimä keskuspuisto on kiehtova ajatus ja se voisi luoda myös puistolle omanlaisensa urbaanin identiteetin, mutta tällainen järjestely on kuitenkin liikenteellisesti hankala saavutettavuuden kannalta. Lisäksi paikoituksen vuoroittaisuus jää hyödyntämättä. Myös palvelut yhdistävä kävelykeskusta on hankala toteuttaa. Tässä ehdotuksessa kävelyvyöhyke jää keskeisestä sijainnistaan huolimatta kovin vaatimattomaksi ja huomattomaksi puiston sivustalle.

Ruutukaavaperiaatteesta ja korttelikoosta johtuen ehdotuksen katuverkosto on varsin runsas ja tuhlailtava. Monet paikoitusvyöhykkeet katujen varsilla vievät ikävästi kaduilta tilallista intensiteettiä ja kaupunkimaista tiiveyttä. Asuntorakentaminen on myös toteutettu hieman kaavamaisesti homogeenisena mattona ilman kokonaisuutta jäsentävää hierarkiaa ja kaupunkikuvallisia painopisteitä. Pientalorakentamisesta muotoillut vapaamuotoiset irralliset saarekkeet eivät istu luontevasti ehdotuksen kaupunkirakentamiseen eivätkä kokonaisuutensa.

21. HIILI

Luonnosmainen ehdotus, jossa on tiettyä tuoreutta ja mielenkiintoinen teoreettinen konsepti. Ratkaisun perusrakente on kehäväylä, jota risteää useassa kohdassa pitkä nauhamainen asuinkortteli. Tämän kaksoisnauhakorttelin ja kehäväylän risteyksissä, niin kutsutuissa hiilinieluissa, sijaitsevat osa palveluista ja korkeampi rakentaminen. Ratkaisuihin ei ota huomioon kaavarungossa esitettyä rakennettua tai suunniteltua kaupunkirakennetta, Kivikkokangasta, Raitotien linjasta eikä sen länsipuolen rakentamista.

Palvelukeskittymä on sijoitettu kehäväylän varteen Raitotien lähelle ja työpaikat tien toiselle puolelle omaksi yksiköksen. Nauhamainen kortteliratkaisu muistuttaa useita 1900-luvun alun sekä 1920- ja 1950-luvun asumisen nauhaideoita. Tämän ehdotuksen kaksikerroksisen rivitalomaisen rakennusketjun välinen tila muodostaa mielenkiintoisen pihakatuman tilan, jonka jäsentäminen vielä lisäksi asumisen mukavuutta.

Pysäköinti rakennusten alla maantasossa heikentää ja

lankukuympäristöä ja vaikeuttaa rakennusten suunnittelua. Hiilinielujen asuinrakentamisen ydin on yhdeksänkerroksinen tornitalo kattoterasseineen, jota täydentävät asuinpienaloja ja joidenkin nielujen julkinen palvelupiste. Nielujen pysäköinti on sijoitettu joko pihakannen tai rakennuksen alle.

Toimintojen ja asumisen sijoittaminen nauhamaisesti alueelle johtaa tässä ratkaisussa maa-alan laajaan ja osin tehotomaan käyttöön. Nauharakenteen ulkopuolelle ja väliin jää paljon niin kutsuttua ei-kenenkään-maata, mikä ei ole kestävän kehityksen mukaista maankäyttöä. Myös rakentamaton alue tulisi jäsentää käytön mukaan. Ehdotuksessa urbaanin tilan ja luonnon suhde on tasapainoton.

Koska ehdotus on jäänyt kaaviomaiseksi, keskuksen ja nielujen kaupunkitilallinen luonne jää avoimeksi. Pihakatu- ja korttelinäkyvät ovat havainnolliset. Nauhamaisen ratkaisujen yleinen ongelma on kaupunkimaisten, pistemäisten urbaanien kohtien suunnittelu ja liittäminen luontevasti osaksi kokonaisratkaisua. Näin ei synny kaupunkimaista kävelykeskittymää. Lisäksi hiilinielujen ideologian ratkaisuperusteita olisi selostuksessa voinut selvittää laajemmin. Metsän keskelle tuotu hiilinielu on ajatuksena absurdi. Asuinrakennusten suunnittelu on innovatiivista ja eläytyvää.

27. CAMOUFLAGE 2020

Ehdotus on huolellisesti ja monipuolisesti selvitetty ja perusteltu. Rakennekaavio antaa selkeän käsityksen ehdotuksen perusideasta, mutta muuten esitetty grafiikka ei palvele katselijaa, vaan se on vaikeaselkoista.

Suunnitelma painottuu enemmän Vaalantien varteen kuin Raitotiehen. Vaalantien toimistotyöpaikkarakentaminen maisemataideteoksineen on komeasti toteutettu. Raitotien varren rakentaminen taas on tilallisesti hyvin rikkonaista eikä tue tien linjausta. Hulevesiallasnauha ei muodosta kaupunkikuvallista rajausta. Alueelle tulo Raitotieltä sisääntulopuistoihin voisi olla hyvä, mutta laaja pysäköintikenttä rikkoo aiheen.

Liikennejärjestelmä on perusratkaisultaan selkeä, mutta ajoneuvoliikenteen väylät eivät muodosta kaupunkimaista katutilaa. Korttelit eivät tue katuverkosta ja syntyy paljon turhia välitiloja, niin kutsuttua ei-kenenkään maata.

Keskustassa toimintojen sekoittaminen, palveluasumisen sijoittaminen julkisten ja kaupallisten tilojen päälle, on onnistunut. Muuten keskustan eri palveluiden liittyminen toisiinsa on jäänyt irralliseksi. Kävelykatualue on sopivan suppeaksi määritelty, mutta kirjastoaukio, joka on varsinainen ydin, on sivussa alueen sisääntulosta ja keskuksen painopistealueesta. Maamerkinäinen torni osoittaa lähinnä pääris-teysalueen sijainnin. Koulutuskeskus ympäristöineen ja toimintoihin on sekava ja liittymisen puistoalueeseen jää mielikuvituksen varaan. Varsinkin osittain rinteeseen kaivettujen jäähallin ja urheilutalon ympäristösovituksista kaipaaisi lisäselvitystä.

Vuoropysäköinti työpaikka-alueen ja viereisten asuinkortteleiden välillä on hyvä. Keskustan maanalainen pysäköinti on järkevä ratkaisu. Kerrostalokortteleissa pysäköinti on sen sijaan toteutettu turhan hallitsevasti.

Umpikorttelin moderni tulkinta johtaa osittain melko avoimeen rakenteeseen. Korttelirakenne monipuolisine asuintyyppineen ja asukastupineen antaa kyllä mahdollisuuden hyvän ja monipuolisen asuinympäristön muodostamiseen. Pientaloalue Myllyojan varressa on kauniisti ratkaistu. Yhteispiha huoltorakennuksineen lisää alueen yhteis-

söllisyyttä. Pihakadun mittakaava ja miljöö on miellyttävä. Pientaloalue on ehdotuksen paras osakokonaisuus.

Ehdotus on kaksijakoinen. Erittäin perusteellinen selostus suuntaa voimakkaasti tulevaisuuden yhteiskunnan asumiskonsepteihin ja teknisiin mahdollisuuksiin niiden toteuttamisessa. Näkymäkuvat taas, varsinkin keskustan osalta, antavat tunnelman 1960-lukulaisesta avoimen tilan ihannoimisesta, joka ei vastaa pääpiirrosten välittämää informaatiota keskustan tilallisesta rakenteesta.

30. LINIJAALIT KULUMITTAIN

Ehdotuksen kaupunkirakenne koostuu saarekemaisista suurkortteleista, jotka on toteutettu kahdella koordinaatistolla. Koordinaatistojensa myötä suunnitelma integroituu ympäristöönsä, vanhaan kasarmialueeseen sekä tulevaan Vaalantien varteen sijoittuvaan kaupunkikokonaisuuteen. Keskimmäiseen korttelisaarekkeeseen sijoittuu myös alueen palvelukeskus, joka on helposti saavutettavissa lähellä Raitotien liittymää. Palvelut on sommiteltu mittakaavallisesti tiiviin kävelyakselin varteen, joka päättyy liikuntapuistoon.

Kaupunkirakenteellisen integroitumisensa suhteen kävelykeskuksen käsittelyssä olisi vielä toivomisen varaa. Päivittäistavarakauppa asettuu ikävästi näkymäakselille Raitotietä saavuttaessa. Avoin näkymä kävelyvyöhykkeelle olisi ollut kutsuvampi ratkaisu. Päivittäistavarakauppojen laaja paikoituskenttä arkipäivistä myös saapumisnäkyä tarpeettomasti. Työpaikkarakentamisesta on muodostettu muuriaihe viikkaiden pääväylien suuntaan, mutta varsinkin Raitotien kaarevan linjan rajausta olisi voinut olla määrätietoisempi, sillä nyt rakentaminen jää turhan kauas itse kadusta.

Asuinkortteleissa kilpailun tavoitteiden mukainen sekoittunut rakenne toteutuu, mutta kaikki korttelit on toteutettu lähes samalla konseptilla ja hyvin tavanomaisin ratkaisuin. Pikku-kaupunkimainen ilme kuitenkin saavutetaan paikoin mukavasti kortteleissa ja kylämäiset yksiköt voisivat muodostaa luontevan pohjan alueen sosiaalisten rakenteiden muodostumiselle. Saarekemaisen kokonaisrakenteen etu on myös siinä, että asunnoista on suora kontakti viherväylien kautta virkistysreiteille ja muun muassa hulevesien imeyttäminen käy vaivattomasti. Kokonaisuus ei myöskään sirpaloidu liaksi, koska korttelit ovat riittävän isoja.

Toiminnallisen kokonaisrakenteensa tasolla ehdotus on hyvin mietitty ja perusteltu, mutta kaupunkirakenteellista omaleimaisuutta sekä asumisratkaisujen innovatiivisuutta jää kovasti kaipaamaan.

32. MEIOOSI

Tekijä esittää erittäin ansiokkaan ja seikkaperäisen teoreettisen ohjelman sekä pelisäännöt uuden kaupunginosan rakentamiselle. Ratkaisun taustalla on ajatus alueen kehitymisestä hallitun omaehtoisesti asukkaista lähtöisin, jolloin kaupunginosan identiteetti voisi syntyä sosiaalisista rakenteista, joille luodaan mahdollisuuksia kaupunkirakenteellisin keinoin sekä tukemalla monella tapaa erilaisten toiminnallisten yhteisöjen muodostumista. Näin osa palveluistakin voitaisiin tuottaa tilanteen ja tarpeiden mukaisesti asukkaiden itsensä organisoimina. Kestävän kehityksen periaatteet ja vaihtoehtoisten energialähteiden hyödyntäminen toteutuvat tavoitteissa muun muassa uuden korkean teknologian

sekä perinteisten järkevien rakentamistapojen muodossa sekä luonnollisen arkipäivän kyläyhteisöllisyyden myötä, jolle muun muassa pienipiirteinen, myös mikroilmastonsa kannalta optimaalinen, alueen läpi toteutettu korttelirakenne luo hyvät puitteet.

Kaupunkikokonaisuuden perusasetelma on hyvin mietitty ja perusteltu. Palvelukeskus sijaitsee kaikkein toimintoinen tiiviinä kaupunkimaisena rakenteena alueen keskiössä sisään-tulon välittömässä läheisyydessä, jolloin vältetään turhaa edestakaista läpijoliikennettä ja palvelut ovat saavutettavissa kävelyvyöhykkeellä. Näin myös palveluiden lähekkäisyyden mahdollistama synergia voidaan hyödyntää.

Asumisen, palvelujen ja työtilojen lomittaminen luo toivottua sekoittunutta rakennetta, jolloin eri osa-alueilla on elämää ja toimintaa ympäri vuorokauden. Myös liikuntapuisto sijaitsee hyvin palvelukeskuksen tuntumassa ja yhteydet Sarvikankaalle sekä muille Hiukkavaaran virkistysalueille toimivat moitteettomasti. Yhteydet myös Länsi-Hiukkavaaraan ja joelle on huomioitu.

Palvelukeskuksen rakeisuuden ja tiiveyden olisi voinut ulottaa myös sitä välittömästi ympäröiville asuinkortteleille. Nyt esitetyssä muodossaan asuntorakentaminen on kauttaaltaan löyhää ja maankäytön suhteen tuhlailevaa. Vinjettikuvan solukkoaihe on rakennemallina kiinnostava ja herkullinen, mutta se olisi edellyttänyt huomattavasti tiiviimpää käsittelytapaa hahmottuakseen itse suunnitelmasta. Ehdotuksen kokoojakaturatkaisu on looginen ja toimiva, mutta pienempää risteävää katuverkostoa muodostuu verraten paljon.

Hyvästä toiminnallisesta konseptista huolimatta itse suunnitelma ei näytä täysin viimeistellyltä ja hallitulta. Sitä vaivaa sirpaleisuus ja muodonannon kömpelyys. Ehdotus ei kaupunkisuunnitelman tasolla yllä selostuksessa ilmenevien vakuuttavien ajatusten ja tavoitteiden tasolle.

Laajentumismahdollisuuksia valottavat korttelitutkielmat näyttävät kuitenkin lupaavilta ja kiinnostavilta esittäessään ennakkoluulottomia ja tuoreita keinoja tiivistää kaupunkirakennetta jälkikäteen. Myös taiten laadittujen näkymäkuvien kaupunki- ja maaseutuvisiot ovat miellyttäviä.

34. HIUKKASTEORIA

Ehdotus rakentuu nauhamaisista rakentamisvyöhykkeistä sekä näiden väleihin jäävistä viher- ja virkistysalueista. Palvelukeskus asettuu aluekokonaisuuden keskiöön Raitotien liittymän välittömään tuntumaan, joten se on heti ja helposti saavutettavissa. Keskukselle ilmettä ja identiteettiä luovat kaksi megakoon rakennuskokonaisuutta, joiden syyliin asettuu alueen keskustori, joka mittakaavaltaan lähentelee urheilukentän kokoa.

Päivittäistavararahallista sekä sen päälle sijoitelluista noppamaisista toimisto-, liike- sekä asuntorakennuksista on muodostettu sekoittunutta rakennetta kiinnostavasti hakeva kokonaisuus. Rakennelman jättimäisen mittakaavan suhteen ollaan sen sijaan hakoteillä. Koulusta, kirjastosta sekä liikuntatiloista on yhdistetty toinen suurikokoinen rakennus, joka sijoittuu hyvin liikuntapuiston tuntumaan, josta on välitön ja hyvä yhteys alueen virkistysreiteille.

Kirkon sijoittaminen kaupunkirakenteen ulkopuolelle Raitotien saapumisnäkyään on poikkeava ja perusteltu ratkaisu. Näin alueelle saapumiseen tuodaan tiettyä juhla-vuutta, mutta toisaalta menetetään kirkon merkittävä panos kaupunkikuvassa kaupunkirakenteen sisällä.

Asuminen on ratkaistu joko kerrostalo- tai pientalovaltaisina

vyöhykkeinä. Eri typologioita olisi voinut sekoittaa ennakkoluulottomammin. Monimuotoisten pihakatujen varaan sommitellut pientalososmet muodostavat kiinnostavaa pienimittakaavaista katunäkymää, mutta liikenteellisesti pihakatut muodostavat pitkiä pussinperiä. Periaatteessa kaikista asunnoista ja asuinkortteleista on suora yhteys virkistysalueille rakentamisen väliin jäävien runsaiden vihervyöhykkeiden kautta, mutta näin ratkaistuna kokonaisuudesta muodostuu pirstaleinen sekä maankäytön suhteen hieman tehoton ja tuhlailtava. Toivottua kaupunkimaisuutta muun muassa katutilojen muodostuksen ja tiiveyden suhteen jää myös ehdotuksesta kaipaamaan.

35. TAIKAPAVUT

Ehdotus, joka käsittelee kokonaisvaltaisesti koko Hiukkavaaran aluetta. Raitotien länsipuoli on oleellinen osa suunnitelmaa. Ehdotus on kilpailun ainoa, jossa sekä Raitotien länsipuoli että Sarvikangas on otettu aktiivisen rakentamisen kohteeksi niin, että Hiukkavaaran varsinainen keskus muodostaakin suunnitelman osion. Raitotien varren rakentaminen on tiivistä ja kaupunkimaista, joten väylä on tilallisesti pääkatu ja osoittaa erinomaisesti keskuksen sijainnin liikenneympäristössä. Myös Vaalantien varsi on selkeästi rakentamisella rajattu.

Hiukkavaaran keskusosion ytimen muodostaa osittain katettu kävelykeskusta, joka voi jatkua tulevaisuudessa Raitotien länsipuolelle. Keskusosion itäpuolella, Sarvikankaan harjanteella on alueen kolmas osio, niin kutsuttu satelliitti, eli kukkulapuisto palveluineen ja asuntoineen.

Ensi vaiheessa kävelykatukeskusta jää torsoksi, sillä sen jatkuminen puiston läpi kohti kukkulapuiston kirkkoa ei ole luonteeltaan keskustamainen. Keskustan palvelutoiminnat muodostavat ristimäisen rakenteen, jossa koulut, päiväkodit ja kirjasto asettuvat nauhamaisesti kohtisuoraan kaupallisten palvelujen vyöhykettä vastaan.

Kävelykeskustassa asuntoja on sijoitettu markettien katolle monipuolistamaan keskuksen toimintoja ja miljöötä. Korttelit ovat perusidealtaan ruutukaavan muunneltuja umpikortteleita. Asuintyyppivariaatiot ovat kiitettävän monipuolisia. Umpikorttelirakenteesta rakennusten rajaama rakennetun alueen ja luonnonympäristön raja näyttää selkeältä. Alueen perusratkaisu johtaa suunnittelualueella osittain pitkiin tieyhteyksiin ja vaikeasti saavutettaviin kohteisiin. Tällainen on esimerkiksi kukkulapuiston rinteessä oleva liikuntapaikkakeskittymä.

Keskustan liike- ja toimistokortteleissa pysäköinti on osin maan alla, mutta siitä huolimatta pysäköintialueet erottavat palvelut viereisistä asuinkortteleista. Keskustan ulkopuolella pysäköinnin järjestäminen vihervälisiin korttelirakenteen ja puistoalueen rajalle on mielenkiintoinen ratkaisu, jolla parannetaan sekä asuntoalueen mittakaavaa että palvelujen sijoittamismahdollisuutta asutuksen joukkoon. Samalla kuitenkin estetään palveluiden ja asumisen välitön yhteys viheralueille ja etäisyys paikoitukseen muodostuu osittain liian pitkäksi.

Ehdotuksen puistoalueet ovat laajat. Myllyojan varsi on rakentamaton, ja keskustaosion sekä satelliitin välinen viheralue samoin kuin kukkulapuisto ovat laajoja, vaikeasti hoidettavia alueita. Hyvää urbaania puistoa on keskustan selkeästi rajattu ja vesiaihetta hyväksikäyttävä pohjois-eteläsuuntainen viherväylä, joka päättyy atrium-talojen rajaamaan kaupunkipuistoon.

Sarvikankaalle esitetty asuntoalue palveluineen jää selvästi irralleen muusta kokonaisuudesta. Rinteiden hyödyntäminen rakentamiseen on ymmärrettävä lähtökohta, mutta

terveyskeskuksen ja urheilukeskuksen sijoittaminen näin kauas keskustasta ja samalla myös muista Hiukkavaaran osa-alueista ei ole toimiva ratkaisu.

Yhteys Kivikkokankaaseen poikkeaa kilpailun tavoitteista ja Kivikkokangasta onkin esitetty laajennettavaksi keskustan suuntaan. Ratkaisu ajaa keskustan pienemmäksi ja johtaa Kivikkokankaan osalta mattomaiseen ratkaisuun.

Ehdotuksessa on hyvin mietitty kestävän kehityksen mukaisia ratkaisuja ja komeasti visioitu Hiukkavaaran alueen rakentamista pitkälle tulevaisuuteen. Ehdotus on myös ainoa, jossa Sarvikangas on erillisenä osiona otettu aktiivisen rakentamisen kohteeksi. Ratkaisu perustuu siinä määrin Länsi-Hiukkavaaran rakentamiseen, että pääkuvien perusteella on vaikea erottaa nyt suunnittelun kohteena olevaa aluetta omaksi ratkaisukseksi. Tässä auttavat kyllä selkeät rakennekaaviot, jotka osittavat myös keskuksen kahtiajaon, joka säilynee pitkään. Kyseessä on hyvällä ammattitaidolla tehty rohkea ehdotus.

7.4 ALALUOKKA

5. NELIAPILA

Formalistinen ehdotus, joka kuitenkin sitoutuu paikkaansa tukeutumalla selkeästi Raitotiehen. Työpaikat on sijoitettu Raitotien varteen tai julkisen rakentamisen yhteyteen keskustaan. Keskustan toimintoja monipuolistavat kaupunkivillojen ryhmät.

Saapuminen alueelle sisäntulopuiston kautta suoraan nauhamaiseen keskustaan on periaatteessa hyvä. Keskustassa varsinainen ydin ja kaupunkitilojen sarja jää kuitenkin muodostumatta. Ympäröivät kenttäalueet ja monitoimipuisto rajaavat keskustan selvästi omaksi alueekseen. Keskustaa ympäröivät pientaloalueet sijoittuvat kehämäisen pihakadun varaan muodostaen nauhamaisen rakenteen. Nauharakenteeseen olisi kaivannut jäsentelyn variaatioita eri korttelikonsepteista. Asuinalueille ei ole osoitettu lähipalveluita. Rakennetun ja rakentamattoman alueen raja on selkeä ja ratkaisun tavoitteiden mukaisesti hyvä.

Koko alueen toteuttaminen kaksikerroksisena ja toimintojen selkeä erottaminen toisistaan ei ole perusteltua haettaessa ratkaisumallia Oulun kolmatta suurta aluekeskusta varten.

6. HIUKAN VÄRIÄ, PALJON ILOA

Ehdotus koostuu saarekemaisista kortteliryppäistä sekä näitä yhdistävästä kehämäisestä kokoojakadusta. Ajatus on toiminnallisesti hyvä, sillä rakentaminen jäsentyy selkeästi hahmottuviksi osakokonaisuuksiksi ja katuverkostosta muodostuu taloudellinen ja kattava.

Tekijä on pyrkinyt myös kilpailun tavoitteiden mukaiseen sekoittuneeseen rakenteeseen tuomalla asumisen sekaan työtilaa ja palveluja sekä palvelukeskukseen myös asumista. Ajatus on hyvä, sillä näin esimerkiksi palvelujen alueet elävät myös työajan ulkopuolella ja asumisvyöhykkeillä on aktiivista toimintaa myös päivällä.

Palvelujen hajauttaminen useimpiin ryppäisiin ei ole toiminnallisesti onnistunut ratkaisu, vaikka se onkin tavallaan ymmärrettävä toimenpide: tekijä on halunnut luoda eri saarekkeille omat identiteettinsä niiden sisältämien palvelujen

avulla. Toimenpiteellä menetetään kuitenkin keskittämisen kaupunkivalliset mahdollisuudet, kun keskuksen volyymi on pilkottu useampaan osaan. Näin myös orientoituminen hankaloituu aivan turhaan.

Raitotien läheisyyteen keskitettyjen kerrostaloryppäiden sisäosiin on sijoitettu alueen liikuntakentät. Pelikenttä tiiviin kaupunkirakenteen keskellä on ajatuksen tasolla kiinnostava ratkaisu, mutta kentät menettävät julkista luonnettaan ja kontakti virkistysalueille menetetään. Sama ongelma koskee myös koko kaupunkirakenteen keskelle jäävää keskuspuistoa. Se ei jatku luontevasti koko Hiukkavaaran virkistys- ja viheralueille, vaan jää kehäkadun saartamaksi.

Kehityskelpoisesta perusratkaisusta huolimatta ehdotus on kokonaisuutena jäänyt keskeneräiseksi. Kokonaisuuden muodonanto ja kokonaissmittelu ovat kovin kömpelöt, mitä Kivikkokankaan alueen vastaan tullut rajausta sekä olemassa olevan voimalinjan kaupunkirakenteellisesti taitamaton hyödyntäminen alleviivaavat. Ehdotuksessa on kuitenkin myönteistä energiaa ja ilmeikkyyttä, mikä välittyy muun muassa näkymä- ja leikkauspiirustuksista.

11. KAARISILTA

Ehdotus kiinnittyy paikkaansa ottamalla ympäristön lähtökohdat huomioon. Raitotien varren suunnittelu tukee hyvin tien tulevaa linjausta. Tämä rakentaminen sisältää pääosin työtiloja ja toimistoja ja se sijoittuu Raitotien ja sen rinnakkaisväylän väliselle alueelle. Vaalantien varsikin on rakennettu, mutta pääosin asuinrakennuksilla.

Vaikka ehdotuksen varsinainen ydinalue sijoittuikin lähelle Raitotietä, suunnitelman liikennejärjestelyt rinnakkaisteineen ja muine uusine väylineen tekevät Vaalantien liittymästä alueen pääliittymän. Suunnitelmassa esitetyt ajoneuvoliikenteelle tarkoitetut väylät ovat luonteeltaan tiemäisiä. Tämä ei johdu teiden organisaatiosta muotoilusta vaan siitä, että esitetyt rakennusmassat eivät tue tilallisesti väylien linjauksia siten, että niistä muodostuisi urbaanin katumaisia. Yhteys Kivikkokankaalle ei ole kaupunkimainen eikä luonteva.

Raitotieltä alueelle saavuttaessa kaarisilta osoittaa aluekeskuksen paikan. Silta jakaa ydinkeskustan kahteen osaan, jolloin siitä tulee liian laaja. Sillan molemmat päät laajenevat jalankulkuaukioiksi. Pohjoispään aukio muodostaa varsinaisen ydinkeskustan. Sitä reunustavat kaupalliset palvelut, terveyskeskus ja kerrostalot, joissa on muun muassa seniori- ja nuorisotasuntoja. Toimintoja on vielä lisätty rakentamalla erityiskaupan ja kirjastotalon päälle kerrostaloasuntoja. On hyvä tavoite pyrkiä tekemään ytimeistä todella vilkas osa Hiukkavaaraa. Tavoitetta ei kuitenkaan ole kaikilta osin saavutettu.

Keskusalue on ajoteiden saartama liikennesaareke, jossa pysäköinti on sijoitettu alueen reunoille pääosin maantasoon. Kaarisillan toinen pää avautuu kirkon hallitsemaksi aukioksi. Tämä ei muodostu tilallisesti suljetuksi torialueeksi, koska viereiset kerrostalot massallaan eivät tue aukion muotoa. Aukio jatkuu vielä etelään koko alueen keskuspuistona. Tämä kohta, ydinalue, kaarisilta, kirkkotori ja keskuspuisto, on kuitenkin hyvä rakenteellinen osio suunnitelmassa.

Viheralueverkosto on jäsennetty ja siihen on osoitettu hoidettavat ja rakennettavat puistoalueet. Keskuspuiston eteläosan rajaaminen luonnonympäristöstä jää kuitenkin epämieliseksi. Koulun sijoitus vihervyöhykkeen varteen on sinänsä perusteltua, mutta sen liikenteellinen savutettavuus keskusalueelta on todella hankala.

Rakennetun ja rakentamattoman alueen rajausta on selkeäkö pääteiden suunnassa. On hyvä pyrkimys muodostaa jokaiselle asuinalueelle oma tilallinen luonteensa, jolloin alueen hahmottuminen helpottuu ja välttyään mattomaiselta pientaloalueelta. Pyrkimyksen toteaminen jää kuitenkin pääkuvan rakeisuustarkastelun tulkintaan.

Ideoiden välittyminen suunnitelmista jättää liian paljon tukinnallisuutta. Vinjettikuvat ketjutalokorttelista ja omakotikorttelista eivät selvennä tavoitteita. Näkymäkuva kirkkoaukiolta osoittaa kirkon hallitsevan aseman ja myös aukion laajan mittakaavan.

Ehdotus on ottanut hyvin huomioon ympäristön antamat lähtökohdat ja ehdotuksessa on hyviä rakenteellisia osia-alueita. Näiden kehittäminen tilallisesti tiiviimpään urbaaniin suuntaan olisi johtanut parempaan lopputulokseen.

15. ENGEL NOVA

Ehdotuksen perusteema on ruutukaavan sovellutus. Perinteisen ruutukaavan selkeä kokonaisuus on rikottu siten, että siihen on liitetty irrallisia osa-alueita. Suunnitelma on sijoitettu kilpailualueelle välittämättä ympäristön antamista lähtökohdista, kuten Raitotien ja Vaalantien linjauksista, Myllyojan laaksosta tai Sarvikankaan harjanteesta.

Ehdotusta leimaa kaaviomaisuus. Eri kaavioissa on tutkittu hyvin alueen tai sen osan rakennetta, myös toimintoja ja niiden sijoitusta. Ydinkeskustassa on yhdistetty aivan oikein kaupalliset palvelut ja toimistotilat ja asuminen. Keskustan alueella on eri palveluiden sijoitus suunniteltu osaksi asuin-kortteleiden ja ydinkeskustan muodostamaa verkostorakennetta. Kaupunkimaisen julkisen tilan muodostaminen keskusta-alueella jää kuitenkin epäselväksi.

Ajoneuvoliikenne noudattaa ruutukaavan järjestelmää siten, että osa korttelirakennetta noudattavista väylistä on suunniteltu pääkokoojiksi ja osa väylistä taas on nimetty korttelikaduiksi. Kokoojaväylien leveys on poikkileikkauksen mukaan 22 metriä seinästä seinään. Tilanmuodostuksen kannalta katutila on liian leveä. Townhouse-korttelissa kujan leveys on taas 6 metriä, joka antaa mahdollisuuden tiiviiseen kaupunkimaiseen pientaloalueen mittakaavaan.

Pääväylä lähtee Raitotiestä, noudattaa vanhaa tiepohjaa ja päättyy sitten täysin epämääräisesti. Keskustassa pysäköinti on koottu halleihin ja kokoojaväylien varsille. Lisäksi pysäköintikenttiä on selostuksen mukaisesti sijoitettu metsänreunaan rakentamisen raja-alueille.

Minkäänlaista toimintojen, palvelujen, asumisen ja pysäköinnin mitoituslaskelmaa ei ole esitetty. Rakentamisen ja luonnonympäristön raja on pääosin selkeä, mutta rakennettujen ja rakentamattomien alueiden suhde on huono. Laajaa ympäröivää viheraluetta ei ole jäsennetty lukuun ottamatta kenttäalueita. Viherkaaviossa esitetyn keskuspuiston pääkokooja jakaa kahteen osaan. Hoidetun puistoalueen muuttumista luonnonympäristöksi ei ole osoitettu.

Asuinkortteleiden kaavioiden yhteydessä on mainittu monia hyvän ympäristön muodostamisen mahdollistavia tekijöitä, kuten esimerkiksi pientalokorttelin shared space -tyyppinen liikennematkaisu. On myös hyvä pyrkimys sijoittaa erityyppistä asumista kortteleittain ruutukaavan viitekehystenä.

Tämän kaaviomaiseksi jääneen ehdotuksen suurin ongelma on, että se on täysin piittaamaton ympäristön antamista lähtökohdista.

16. PUUTARHAKAUPUNKI

Tekijä esittää varsin omaperäisen ja ehdottoman tulkinnan klassisesta ruutukaavasta, joka tiukassa järjestyneisyydessään toteuttaa lähinnä esikuvanakin mainitun roomalaisen sotilasleirin ideaa. Ratkaisu on taustoitettu sujuvasti kannattavilla ajatuksilla, mutta pohdinnan tuloksena syntynyt kaupunkisuunnitelma lähinnä hämmästyttää. Ihmisen mittakaava, jonka puutteesta tekijä modernismin esikaupunkiperinnettä aiheellisesti kritisoi, tuntuu kyllä olevan hukassa myös tässä ehdotuksessa. Vaikka ehdotuksen kaupunkirakenne on periaatteessa pienipiirteistä, menettää kokonaisuus kaavamaisessa monotonisuudessaan inhimillisen mittakaavansa. Tiiveydestään huolimatta kokonaisuus antaa kaupunkimaisuuden sijaan mattomaisen lähiön vaikutelman.

Ehdotuksessa on kuitenkin kiehtoviakin piirteitä: kaupunkirakenteen keskelle rajattu kaupunkipuisto, jota näyttävät julkiset toiminnot rajaavat, on kehityskelpoinen ajatus. Puiston yhteys virkistysalueille voisi kuitenkin olla toimivampi, nyt puisto jää paljolti rakentamisen ja katujen rajaamaksi saarekkeeksi, ja pelikenttien sijoittuminen on myös jäänyt esittämättä. Keskustaa ympäröivä katuyhteys katkaisee täysin yhteyden asunnoilta ympäröivään luontoon. Idea rakentamisen ja vapaa-alueiden rajaamisesta toisistaan selkeästi erottuviksi vyöhykkeiksi ja saapuminen selkeästi hahmottuvaan kaupunkirakenteeseen tiiviiden porttiaiheiden välityksellä on periaatteessa toimiva ajatus.

Työpaikkakeskittymien sijoitus lähelle pääväyliä on liikeenteellisesti perusteltua. Tiukasti rajatun suorakulmaisen kokonaisuuden suhde kaarevaan Raitotiehen on kuitenkin jäänyt vaille tyydyttävää ratkaisua ja etäälle katulinjasta – Raitotiehän on nimenomaan päälähestymissuunta alueelle saavuttaessa.

Näkymäkuvista välittyvät kaupunkivisiot ovat perusominaisuuksiltaan oikean suuntaisia ja taitenkin laadittuja, mutta kokonaisuutena ehdotus jättää kylmäksi. Myös tekijän esittämää ajatusta ruutukaavan joustavuudesta ajan myötä muuttuvien tarpeiden paineessa on tästä tiukalla otteella laaditusta ehdotuksesta vaikea mieltää.

23. ASENTO

Kaaviomainen ehdotus, jonka perusratkaisu keskittyy keskusta-alueeseen ja kolmeen, pääasiassa asumista sisältävään, suurkorttelimaiseen yksikköön.

Kaaviomaisuudesta huolimatta ratkaisu kiinnittyy paikkaansa tukeutumalla sekä Vaalantiehen että Raitotien tulevaan linjaukseen. Ehdotuksesta välittyy vahvasti 1960-lukulainen rationalistinen suunnitteluperinne.

Keskusta sijoittuu Vaalantien suuntaisesti lähelle Raitotietä. Näin keskuksen paikka on helppo havaita, huolimatta matalasta, kahden kerroksen korkuisesta rakentamisesta.

Alueen sisäänvalo suoraan keskusta laajalle torialueelle on luonteva. Keskuksen toimintoja on monipuolistettu sijoittamalla kaupallisten ja julkisten palvelujen lisäksi jatkovyöhykkeeksi urheilurakennukset kenttineen. Myös työpaikka-alue liittyy ydinkeskuksen toimintoihin terveysaseman ja julkisen torialueen välityksellä. Ydinkeskustan kaupunkitilallinen luonne mittakaavoineen edustaa 1960-luvulla arvostettua, jatkuvan avoimen tilan periaatetta.

Suurkorttelit käsittävät yhdistettyä rivi- ja kerrostaloasumista. Kerros-luku on pääosin neljä. Pientalomaiset osiot suurkorttelikonseptissa ovat kaksikerroksisia. Kerrostalokortteleissa on alakerrokseen sijoitettu mukavasti erilaista palvelutoimintaa monipuolistamaan korttelirakennetta. Asuntoalueista

muodostuu kuitenkin monotonisia eikä niille synny erilaisia luonteita.

Pysäköinti on joko rakennuskohtaista tai järjestetty omaan kortteliinsa. Liikennejärjestelmä on selkeä. Kortteleiden rakennusmassojen sijoitus tukee pääosin katuverkkoa ja antaa myös mahdollisuuden urbaanin katutilan syntymiselle, paitsi kohdissa, joissa väylät kulkevat metsän keskellä kaukana keskustasta oleville asuntoalueille. Yhteyttä Kivikkokankaalle ei ole otettu huomioon.

Kortteleita ympäröivät viheralueet ovat jäsentämättä. Suunnitelman kokonaisrakenne kuitenkin antaisi hyvät lähtökohdat eriluonteisten vihertilojen muodostamiselle. Tässä ehdotuksessa suurkortteleiden piha-alueet muodostavat viheralueiden tärkeimmät osat. Myös ne ovat hyvin viitteellisesti esitetyt, mutta näkymäkuvat, varsinkin kerrostalokorttelista, antavat mielikuvan mahdollisuudesta miellyttävän korttelipihan suunnitteluun.

Ehdotus on jäänyt teoreettisen kaavion asteelle. Se sitoutuu kuitenkin hyvin paikkaansa ja kokonaisuudesta välittyy teki- jöiden hyvä ammattitaito.

25. PÄLVET

Ehdotus perustuu U:n muotoisiin orgaanisiin asuinkortteleihin, jotka muodostavat irrallisia saarekkeitä vihermaisemassa. Kortteleiden ydin on niiden sisään muotoutuva korttelipuisto. Alueen rakennetta täydentävät pääväylien varteen suunnitellut nauhamaiset työpaikka- ja palvelurakentamisen korttelit.

Maankäyttö koko alueella on tehotonta. Rakennetun ja rakentamattoman alueen suhde on huono. Ratkaisu tukeutuu Raitotien ja Vaalantien risteykseen ja painottuu lähelle Vaalantietä. Raitotien varren rakentaminen tukee osittain intensiivisesti tien linjasta kerrostalokortteleilla, joissa suurin sallittu kerros-luku on neljä.

Orgaanisen väljässä kokonaisrakenteessa keskusta sijoittuu lähelle Vaalantien risteystä. Vaalantien varressa olevat toimistorakennukset ovat neljäkerroksisia, kun taas keskustan palvelut edustavat matalampaa rakentamista.

Kaupunkikuvallisesti keskusta erottuu vain syvärunkoisten, orgaanisten rakennusmassojen avulla, sillä palvelutoimintoja käsittävät rakennukset eivät muotoilullaan tue kaupunkimaisten julkisten tilojen syntymistä. Jalankulkualue muodostuu kauppakeskuksen galleriakäytävästä. Keskus sijaitsee pääkokoojakadun vääriällä puolella, Raitotien ja uuden pääkokoojan välisellä alueella, kaukana asunnoista ja muista palveluista.

Asuinkortteleissa on sekoitettu asumisen eri typologioita. Asuinkortteleiden mittakaava on pääasiassa hyvä; varsinkin kerrostalokortteleiden mitoitus antaa tarkemmalle suunnittelulle hyvät lähtökohdat. Pysäköinti kortteleiden välisillä pysäköintikaduilla avaa lähipihat virkistykseksi.

Puistomainen korttelipihaydin on hyvä aihe, mutta tässä tapauksessa se johtaa selkeään hoidettujen viheralueiden ylimitoitukseen. Urheilukenttiä ja korttelipuistoja lukuun ottamatta laajat viheralueet ovat jäsentämättömiä. Urheilurakennusten sekä koulu- ja päivähoitorakennusten nauhamaisen rakenteen keskinäiset yhteydet perustuvat ajoneuvoliikenteeseen eivätkä kevyeen liikenteeseen.

Tässä tietyllä tavalla sympaattisessa ehdotuksessa korttelit jäävät irrallisiksi saarekkeiksi puistomaisemassa, jolloin kokonaisuus ei muodosta kaupunkimaista rakennetta.

28. HIUKKAVAARAN JUSSI

Perinteinen suomalainen ruutukaava, jota maiseman ominaispiirteet rikkovat, on kiinnostava ja kehityskelpoinen lähtökohta. Ruutukaava myös sitoisi uuden alueen osaksi oululaista kaupunkiperinnettä. Perusidean toteutus jää kuitenkin hieman keinotekoiseksi ja perustelemattomaksi, sillä maaston topografia ei tässä tapauksessa anna riittävästi haastetta, lukuun ottamatta pohjoisen alueen keskelle jäävää Myllyojan laaksoaluetta, joka on hyödynnetty osaksi kaupunkirakennetta. Eteläisen kaupunginosan keskelle on teeman mukaisesti muotoiltu toisinto Myllyojan vesiaiheesta. Alueen rajaus Raitotien ja Vaalantien suuntaan on epämääräinen.

Kokonaisrakenteen koordinaattoratkaisu on ymmärrettävissä, kun tarkastellaan aluetta osana koko tulevaa Hiukkavaaran kaupunginosaa, mutta kahden samankaltaisen verraten laajan alueen läpivienti samalla koordinaatistolla antaa tarpeettoman monotonisen ja jäykän yleisvaikutelman. Sommitelma olisi ollut hyvä vapauttaa kulman muutoksella osa-alueiden nivelkohdassa liikuntapuistovyöhykkeellä, jolloin kokonaisuuteen ja kaupunkikuvaan olisi saatu tarvittavaa jännitettä. Liikuntapuisto kuitenkin asettuu onnistuneesti koko Hiukkavaaran virkistys- ja ulkoilualueen jatkeeksi. Palvelukeskus sijoittuu periaatteessa oikealle paikalleen kokonaisuuden keskiöön ja tori sekä kirkko asettuvat hyvin sisääntulonäkymän päätteeksi. Ilmeeltään ja tilanmuodostukseltaan keskus jää kuitenkin melko latteaksi ja kaavamaiseksi. Koulun olisi voinut sijoittaa keskeisemmin. Myös koko pohjoisen osa-alueen saavutettavuus näyttää verraten hankalalta.

Asuntorakentaminen on toteutettu erityyppisillä ruutukortteleilla, joiden asuntotypologisia ratkaisuja on pyritty varioimaan ja sekoittamaan kilpailuohjelman mukaisesti. Hyvästä pyrkimyksestä huolimatta teemojen kehittäminen on jäänyt kovin kaaviomaiseksi ja kaupunkikuvallisessa mielessä tavanomaiseksi.

29. PUUTARHASSA

Ehdotus perustuu erillisiin vapaamuotoisiin kortteleihin, jotka muodostavat alueelle solukkomaisen, epäkaupunkimaisen rakenteen. Liikenneväylien erottamat korttelisolukot eivät liity toisiinsa. Alueen rakentaminen sitoutuu tilallisesti löyhästi Raitotiehen ja Vaalantiehen. Myllyojan laaksoalue on suunnittelussa otettu huomioon jättämällä se rakentamatta.

Alueella ei synny tiivistä kaupunkimaista miljöötä eikä maankäytön toiminnoissa ole hierarkiaa. Samoin puuttuu tilallinen jäsentely kaupunkitilassa ja asuinympäristössä. Omakotiasuminen on Myllyojan varressa omana hajanaisena alueenaan.

Suurin osa palveluista on sijoitettu aluetta halkovien väylien varrelle. Hallitsevan suurkorttelialueen ytimeen on sijoitettu pääosa julkisesta rakentamisesta: koulukeskus, päiväkotijärjestelmä ja terveysasema sekä urheilukenttä. Suurkorttelien ytimen muodostaa yleensä puistomainen viheralue.

Liikennejärjestelmä on jäsentymätön ja vailla hierarkiaa. Ajoneuvoliikenteen väylät ovat ylimitoitettuja.

Identiteettiä alueelle on muodostettu korttelisaarekkeiden erilaisella rakennusmassoittelulla. Rakennuskorkeus vaihtelee yhdestä seitsemään kerrokseen, joka kyllä antaa mahdollisuuden erilaisille massoittelukonsepteille. Korttelisaarekkeissa tilallinen jäsentely on kuitenkin tekemättä tai se on löysää, ja tarkempi asumisen hierarkia on osoittamatta.

Ehdotus kaipaa kipeästi urbaania, tilallista jäsentelyä sekä hierarkisuutta maankäytön ja liikennejärjestelmän suunnitteluun.

31. FRÖÖBELIN PALIKAT

Sormimaista rakennetta edustava ehdotus, joka Raito- ja Vaalantien rinnakkaisväylien varaan rakentuvana korostaa Raitotien luonnetta nopeana läpiajoväylänä. Suunnitelman lähtökohtana on ollut Raitotien, Vaalantien, Myllyojan laakson ja Sarvikankaan harjanteen huomioon ottaminen.

Aluekeskus on osoitettu ympäristössä kuusikerroksisten toimistorakennusten rivillä. Maankäyttöratkaisu muodostuu neljästä sormimaisesta suurkorttelista, jota täydentävät pohjoisosan irralliset omakotisaarekkeet. Ydinkeskusta sijoittuu kahden keskimmäisen sormen Raitotien puoleiseen päähän. Lähinnä Raitotietä on toimisto-liikerakennusten vyöhyke, keskuksen vastapuolella taas julkisten palvelujen alue. Näiden välissä ovat urheilurakennukset, kirkko ja joukko kaupallisia palveluita. Jalankulkualue ympäröi rakennuksia.

Ydinkeskuksen suunnittelu on jäänyt idea-asteelle. Jalankulkualue on jäsentymätön eikä varsinaista ydintä muodostu.

Osa pysäköinnistä on rakennusten alakerroksissa tai maan alla. Tästä huolimatta maantason pysäköintivyöhyke erottaa keskustan asuinkortteleista.

Suurkortteleissa kerroskoko vaihtelee kahden ja seitsemän välillä. Erikokoiset rakennusmassat yhdessä kadunvarsipysäköinnin kanssa antaisivat mahdollisuuden mielenkiintoisten pihatilojen muodostamiselle. Korttelin sisäinen kävelykatu kohtauspaikkoineen on jäänyt aihiksi. Suurkorttelikonseptin yksioikoinen käyttö on johtanut ilmiansuuntiin nähden osittain huonoon ratkaisuun. Omakotisolut ovat tavanomaisia ja jäävät irralliseksi muusta maankäyttöratkaisusta.

Ehdotuksen eräs päätavoite on ollut selkeän eron tekeminen rakennetun ja luonnonvaraisen ympäristön välille. Suurkortteleiden ja viheralueen rajaus on kuitenkin tehty pääasiallisesti liikenneväylillä eikä rakennuksilla, mikä johtaa epämääräisyyteen. Lisäksi viheralueiden jäsentäminen Sarvikankaan harjannetta ja urheilukenttäaluetta lukuun ottamatta on tekemättä.

Havainnekuvat osoittavat kyllä suurkortteleiden miellyttävää jalankulkumiljöötä. Sormimalli rakenneratkaisuna Hiukkavaaran aluekeskuksessa olisi sovellettuna hyvä lähtökohta. Ehdotusta olisi kuitenkin tullut suunnitella pidemmälle, sillä tällaisenaan se jää idea-asteelle.

33. KOTIPESÄT

Ehdotus rakentuu julkisista ja kaupallisista palveluista muodostuvan monumentaalisen katusakselin ympärille. Aluekeskuksen sijainti osoitetaan Raitotien varren työpaikkarakentamisella, joka sijoittuu Raitotien ja sen rinnakkaisväylän väliselle alueelle. Rinnakkaisväylä korostaa Raitotien luonnetta läpiajettavana kehäväylänä. Aluekeskuksen näkyvyys ja rajaus Vaalantieltä on jätetty huomioimatta.

Monumentaaliakseli alkaa Raitotien monitasoliittymästä ja päättyy liikenneväylään ohi Sarvikankaan harjanteen. Keskuksen jalankulkualue on ylimitoitettu aluekeskuksen asukastavoitteen nähdessä, vaikka toimintoja onkin lisätty keskukseen jopa megatapahtumien järjestämistä silmälläpitäen. Toimintojen lisääminen alueelle on kyllä mahdollista, sillä keskuksella olisi sallittu myös erimuotoisen asumisen sijoittamisen julkisen rakentamisen joukkoon.

Monumentaaliakselia reunustavissa kerrostalokortteleissa asumisen eri muodot, palveluasuminen, opiskelijat, seniorit, sinkut ja muut, on sekoitettu. Korttelit ovat niin tehokkaasti ratkaistut, että pysäköinti kolmessa tasossa on välttämätöntä ja perusteltua, jotta esitetty luonnonpuustosta kehitettävä korttelipiha voidaan toteuttaa. "Kotipesiksi" kutsuttujen kortteleiden neliömäisyys koostuu tiiviistä kaupunkimaisista rivitalo- pientaloratkaisuista. Ne muodostetaan suurkortteleiksi yhteisen puistopihan ympärille. Uusi versio perinteisestä puutalokorttelista nykypäivään sovellettuna on sinänsä tervetullut, mutta laajalle alueelle toistettuna kokonaisuudesta muodostuu monotoninen.

Ehdotus edustaa ainoana kilpailussa selkeää monumentaalista ratkaisumallia. Rakentamisen aluetta on turhaan murrettu Vaalantien varren pientalorakentamisella. Ehdotuksesta ilmenee myös hyvä paikallistuntemus. Siksi olisi oletettavasti alueen topografian parempaa huomioimista esimerkiksi monumentaaliakselin suuntauksessa ja samalla tarkempaa käsittelyä julkisen kaupunkitilan mitoituksessa. Myöskään asumisen sijoittaminen keskukselle ei olisi monumentaalisuutta kaventanut.

36. PUUTARHAKAUPUNKI 2010

Kevyesti luonnosteltu ehdotus, jonka perusidea on kuitenkin kiinnostava ja kehityskelpoinen. Suunnitelma perustuu kontrastiseen malliin, jossa palveluista on muodostettu tiivis urbaani yksikkö, joka sijoittuu kaavarungon ajatuksia noudattaen aivan Raitotien liittymän tuntumaan.

Kontrastoivan vastakohtaparin tälle palvelukeskittymälle muodostaa asuntorakentamisesta muodostettu väljä metsäkaupunki, joka perinteisten 1950–1960-lukujen lähiöiden tapaan on sulautettu ympäröivän metsämaiseman sekaan. Rakentamista on kuitenkin kilpailuohjelman tavoitteisiin nähden esitetty kovin vähän, aivan kuin ehdotus olisi ajan puutteen vuoksi jäänyt kesken. Lähtöidean puitteissa kerrosalaa olisi voinut esittää merkittävästi enemmän peruskonseptin siitä kärsimättä, päinvastoin. Vaalantien läheisyyteen asettuvia kortteleita olisi mahtunut yhden sijasta kolme ja pohjoisempia asuntoaluekerroita olisi voinut olla pari enemmän. Urbaania kaupunkitilaa ehdotus esittää vähän.

Palvelukeskittymän raittiratkaisuun sisältyy kyllä kiinnostavia mahdollisuuksia, mutta esimerkiksi kevyen liikenteen ja ajoneuvoliikenteen järjestelyt jäävät epäselviksi. Keskeinen tori on tilallisesti oikeassa mittakaavassa ja kirkko asettuu kauniisti tilan keskiöön, mutta ehdotuksen ainoa sisääntuloväylä halkaisee kävelyalueen ikävällä tavalla.

Työpaikoista ja päivittäistavarakaupoista on muodostettu kilpailuohjelman tavoitteiden mukaista sekoittunutta rakennetta. Liikunnallisen monitoimipuiston sijainti kadun varrella ei ole onnistunut ratkaisu, kun alueella olisi ollut runsaasti parempia vaihtoehtoja yhdistää liikuntapalvelut välittömämmin ympäröiviin virkistysalueisiin sekä muihin Hiukkavaaran asuinalueisiin.

Asuntorakentamisen järjestelyt ovat väljyydessään

maankäytöllisesti tuhlailtavia, ja esimerkkikorttelinkin ratkaisu edustaa nykypäivänä hyvin konventionaalista rakentamisen tapaa.

Tekijällä on herkkä kynä, ja grafiikka on vähäeleisyydessään virkistävää, mutta vaikeaselkoista. Kilpailun tavoitteet tiivistä kaupunkimaisesta aluekeskuksesta jäävät tämän ehdotuksen osalta kuitenkin pitkälle toteutumatta.

OULUN KAUPUNKI | ASEMAKAAVOITUS

Oulun kaupungin asemakaavoitus 2009

Graafinen suunnittelu ja taitto: **Anna Luusua**

Paino: **Oulun kaupungin painatuskeskus**



OULU
FINLAND

