



TEMOTEK OY

Sahantie 10, Pateniemi, Oulu
Luonto- ja maisemaselvitys

Copyright © Pöyry Finland Oy

Kaikki oikeudet pidätetään Tätä asiakirjaa tai osaa siitä ei saa kopioida tai jäljentää missään muodossa ilman Pöyry Finland Oy:n antamaa kirjallista lupaa.

Copyright © Pöyry Finland Oy

Sisältö

1	TEHTÄVÄN KUVAUS JA SELVITYKSEN TOTEUTUSTAPA	2
2	KASVILLISUUS	4
3	ELÄIMISTÖ	8
3.1	Pesimälinnusto	8
3.2	Viitasammakko	11
3.3	Muut luontodirektiivin liitteen IV (a) eläinlajit	12
4	MAISEMA	12
5	HUOMIOT JA SUOSITUKSET MAAKÄYTÖN SUUNNITTELULLE	16
6	KIRJALLISUUS	17

Liite 1. Selvitysalueen kasvillisuus ja valokuvien ottopaikat (peruskartta, A4)

Liite 2. Suositukset ja huomiot maankäytön suunnittelulle (ilmakuva, A4)

Kannen kuvassa selvitysalueella sijaitseva maisemamänty.

Raportissa käytetyt pohjakartat ja ilmakuvat ovat Maanmittauslaitoksen aineistoja:
Maanmittauslaitoksen avoimen tietoineiston lisenssi CC 4.0.

Pöyry Finland Oy

FM, luontokartoittaja (EAT) Sari Ylitulkki

FM Joel Nyberg

FM William Velmala

Ins. (ylempi AMK) Hanna Ylitalo

maastonselvitykset, raportointi, valokuvat

maastonselvitykset, raportointi

maastonselvitykset

raportointi

1 TEHTÄVÄN KUVAUS JA SELVITYKSEN TOTEUTUSTAPA

Tehtävänä oli selvittää Oulun Pateniemessä sijaitsevan kohteen Sahantie 10 luontoa ja maisemaa maankäytön suunnittelun tarpeisiin. Kohteen sijainti on esitetty kuvassa (Kuva 1-1). Noin 2,7 hehtaarin kokoiseen selvitysalueeseen kuuluvat Temotek Oy:n suunnittelualue sekä siihen idässä rajautuva, Oulun kaupungin hallinnassa oleva suunnitteluvarausalue. Selvitysalue rajautuu etelässä Sahantiehen, idässä ja lännessä kevyenliikenteen väyliin ja pohjoisessa ojaan.



Kuva 1-1 Selvitysalueen sijainti (Kartta: SYKE:n ympäristökarttapalvelu Karpalo 2019).

Selvityksen periaatteina oli selvittää alueen luonnon ja maiseman yleispiirteet sekä paikantaa ja rajata erityisiä arvoja käsittävät kohteet. Selvityksessä on annettu suosituksia alueen maankäytön suunnittelulle.

Työ aloitettiin kokoamalla alueen luonnosta ja maisemasta käytettävissä olleet lähtötiedot:

peruskartat, ortokuvat maaperä- ja kallioperäkartat vanhat peruskartat	Maanmittauslaitoksen aineistot (05/2019): Paikkatietoikkuna-karttajärjestelmä https://kartta.paikkatietoikkuna.fi/?lang=fi http://vanhatpainetutkartat.maanmittauslaitos.fi/
tiedot Natura 2000 –kohteista ja aluemaisista suojelukohdeista	Suomen ympäristökeskuksen Karpalo-karttapalvelu (05/2019) https://www.p2.ymparisto.fi/Karpalo/SilverlightViewer.aspx
uhanalaisten lajien havaintotiedot	Suomen ympäristökeskuksen ylläpitämä Hertta-tietokanta Pohjois-Pohjanmaan ELY-keskus, Ympäristöasiantuntija Jouni Näpänkangas 28.5.2018
tiedot erityisesti suojeltavien lajien rajauspäätöksistä, perustetuista luonnonsuojelualueista ja valtiolle suojelutarkoituksiin hankituista kiinteistöistä (METSU-kohteet)	Pohjois-Pohjanmaan ELY-keskus, Ympäristöasiantuntija Jouni Näpänkangas 28.5.2018
aluetta koskevat selvitykset ja muu kirjallisuus	kirjallisuusluettelo, luku 6

Selvitysalueelle tehtiin maastokäynnit kasvillisuuden, linnuston ja viitasammakon osalta. Alueen maisemaa tarkasteltiin kasvillisuuskäynnin yhteydessä. Maastokäynnit ajoittuivat seuraavasti:

viitasammakko	15.5.2019	Sari Ylitulkila
linnusto	24.5.2019 24.6.2019	Joel Nyberg, William Velmala Joel Nyberg
kasvillisuus, maisema	26.7.2019	Sari Ylitulkila

2 KASVILLISUUS

Alueen luonnonoloista ja suojelukohteista

Selvitysalueen kallioperä on graniittia, ja vallitseva maalaji karkeaa hietaa sekä hiekkamoreenia (kallioperäkartta 1:200 000; maaperäkartta 1:20 000). Alue on pinnanmuodoiltaan tasainen.

Selvitysalue sijaitsee keskiboreaalisella metsäkasvillisuusvyöhykkeellä. Suokasvillisuuden osalta alue sijoittuu Pohjanmaan aapasoiden alueelle (Maanmittauslaitos 2019).

Karpalo-karttapalvelun mukaan selvitysalueella tai sen läheisyydessä ei sijaitse Natura 2000 –alueverkoston kohteita, luonnonsuojelualueita tai suojeluohjelmien kohteita. Alueen lähiympäristössä ei sijaitse valtakunnallisesti arvokkaita kallioalueita tai tuuli- ja rantakerrostumia eikä pohjavesialueita.

Selvityksen toteutustapa

Selvitysalueen kasvillisuutta kartoitettiin vajaan kolmen tunnin ajan. Maastokäynnin teki kokenut inventoija.

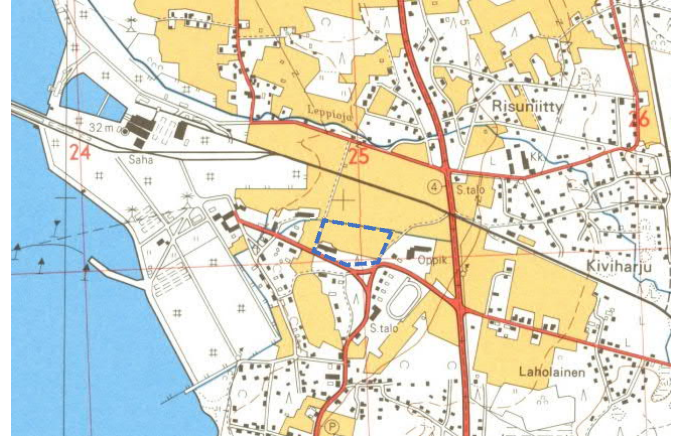
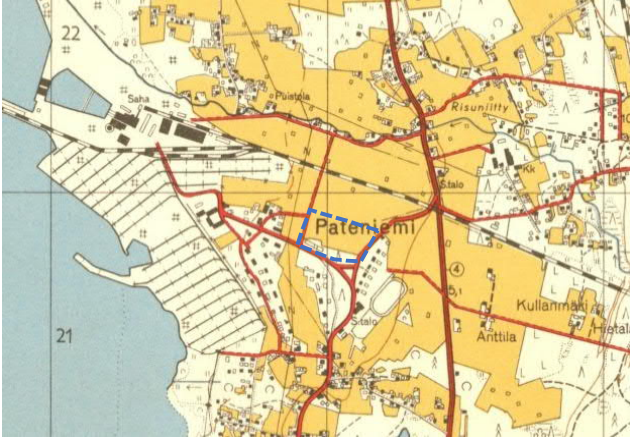
Kasvillisuus selvityksen tarkoituksena oli kartoittaa alueen kasvillisuuden yleispiirteet sekä seuraavat alueen suunnittelussa huomioon otettavat kohteet:

- luonnonsuojelulain 29 §:n suojellut luontotyypit
- vesilain 2:11 §:n suojellut vesiluontotyypit
- metsälain 10 §:n erityisen tärkeät elinympäristöt
- uhanalaiset luontotyypit
- suojelullisesti huomioitavat lajit ja niiden mahdolliset esiintymisalueet
- paahdeympäristöt
- muut luonnon monimuotoisuuden kannalta huomionarvoiset kohteet
- kulutusherkät kohteet

Selvitysalueen monilajisesta kenttäkerroksesta kerättiin lajilistaa. Listaus ei ole kattava, sillä aluetta kartoitettiin satunnaisesti kierrellen.

Tulokset

Kuvassa (Kuva 2-1) on esitetty kaksi Pateniemen alueen vanhaa karttaa. Vuoden 1955 kartalla suurin osa selvitysalueesta ja sen ympäristöstä on kuvioitu pelloiksi. Selvitysalueen eteläreunassa, Sahantien laidalla on myös havumetsää. Vuoden 1972 kartalle on merkitty myös selvitysalueen pohjoisreunalla kulkeva ojalinja, lisäksi selvitysalueen lounaisosassa on pitkänomainen rakennus.



Kuva 2-1 Pateniemen alueen peruskartat vuosilta 1955 (vasen) ja 1972 (Maanmittauslaitos 2019). Selvitysalueen summittainen rajaus sinisellä katkoviivalla.

Selvitysalueen nykyinen kasvillisuus on esitetty liitekartassa 1. Alueen kasvillisuutta leimaa edelleen vahva kulttuurivaikutus. Vanhat peltoalueet kasvavat nykyisin taajaa koivikkoa, jonka kenttäkerrosta hallitsevat suurruohot (mm. mesiangervo, nokkonen, maitohorsma) ja heinät (mm. korpikastikka). Koivikon seassa on paikoin kiiltopajupensaikkoa. Suunnitteluvarausalueen eteläreunalla kasvaa myös muutamia petäjiä, haapoja ja raitoja. Vanhasta maankäytöstä kertovat ränsistyneet lauta-aidat ja matalat ojat.

Selvitysalueen lounaisosassa ollut rakennus on purettu. Alueen ympärillä on pääosin puutonta joutomaakenttää. Kentällä kasvaa monia kukkivia ruohokasveja ja heiniä, pohjakerroksessa on aukkoista sammalpeitettä. Alueella on muutama nuori koivu ja männyn taimia. Kentän reunalla kasvaa myös syreenipensas.

Koska erityisesti joutomaakentän kasvilajisto oli runsasta, kerättiin maastossa lajillista selvitysalueella havaituista ruoho- ja heinälajeista (Taulukko 2-1). Lajistossa ei havaittu suojelullisesti huomioitavia tai muutoin erityisen mielenkiintoisia kasvilajeja (esim. painolastilajit). Myöskään viranomaisten ylläpitämässä rekisteritiedoissa ei ollut havaintoja uhanalaisista kasvilajeista alueelta tai sen välittömästä lähiympäristöstä.

Selvitysalueella ei sijaitse luonnonsuojelulain, vesilain tai metsälain tarkoittamia kohteita, uhanalaisia luontotyyppejä tai Suomen kansainvälisiä vastuuluontotyyppejä.

Sivulla 7 on esitetty kasvillisuutta kuvaavia valokuvia selvitysalueelta. Valokuvien ottopaikat on merkitty liitteeseen 1.

Taulukko 2-1 Selvitysalueen kenttäkerroksessa havaittuja kasvilajeja.

ahosuolaheinä	<i>Rumex acetosella</i>
aitovirna	<i>Vicia sepium</i>
hevonhierakka	<i>Rumex longifolius</i>
hiirenvirna	<i>Vicia cracca</i>
hopeahanhikki	<i>Potentilla norvegica</i>
huopahdake	<i>Cirsium helenioides</i>
isomaksaruoho	<i>Sedum telephium</i>
jauhosavikka	<i>Chenopodium album</i>
juolavehnä	<i>Elymus repens</i>
kangasmaitikka	<i>Melampyrum pratense</i>
kannusruoho	<i>Linaria vulgaris</i>
kissankello	<i>Campanula rotundifolia</i>
koiranputki	<i>Anthriscus sylvestris</i>
konnaanhilä	<i>Juncus bufonius</i>
korvikastikka	<i>Calamagrostis purpurea</i>
kullero	<i>Trollius europaeus</i>
kultapiisku	<i>Solidago virgaurea</i>
luhtakastikka	<i>Calamagrostis stricta</i>
luhtamatara	<i>Galium uliginosum</i>
maitohorsma	<i>Epilobium angustifolium</i>
mesiangervo	<i>Filipendula ulmaria</i>
metsätähti	<i>Trientalis europaea</i>
niittynätkelmä	<i>Lathyrus pratensis</i>
nokkonen	<i>Urtica dioica</i>
nurmilauha	<i>Deschampsia cespitosa</i>
nurmirölli	<i>Agrostis capillaris</i>
ojakärsämö	<i>Achillea ptarmica</i>
peltokorte	<i>Equisetum arvense</i>
peltolemmikki	<i>Myosotis arvensis</i>
pelto-ohdake	<i>Cirsium arvense</i>
peltopillike	<i>Galeopsis bifida</i>
peltotaskuruoho	<i>Thlaspi arvense</i>
pietaryrtti	<i>Tanacetum vulgare</i>
pihasaunio	<i>Matricaria matricarioides</i>
pihatatar	<i>Polygonum aviculare</i>
poimulehti	<i>Alchemilla</i> sp.
pujo	<i>Artemisia vulgaris</i>
puna-ailakki	<i>Silene dioica</i>
puna-apila	<i>Trifolium pratense</i>
punasolmukka	<i>Spergularia rubra</i>
rentukka	<i>Caltha palustris</i>
ruokohelpi	<i>Phalaris arundinacea</i>
rönsyleinikki	<i>Ranunculus repens</i>
rönsyrölli	<i>Agrostis stolonifera</i>
sarjakeltano	<i>Hieracium umbellatum</i>
saunakukka	<i>Tripleurospermum inodorum</i>
siankärsämö	<i>Achillea millefolium</i>
syysmaitiainen	<i>Leontodon autumnalis</i>
timotei	<i>Phleum pratense</i>
vadelma	<i>Rubus idaeus</i>
voikukka	<i>Taraxacum</i> sp.



1. Avointa joutomaakenttää.



2. Lähikuvaa kentän kasvillisuudesta.



3. Vanhan käyttömaan koivikkoa.



4. Koivikon suurruohoista kenttäkerrosta.



5. Selvitysalueella on vanhoja aitoja.



6. Selvitysalueen pohjoisreunan ojalinja.

3 ELÄIMISTÖ

3.1 Pesimälinnusto

Selvitysmenetelmät

Selvitysalueen pesimälinnusto kartoitettiin kiertolaskentamenetelmällä kahtena erillisenä laskentakierroksena pesimiskauden eri vaiheissa. Varsinaiset laskentakierrokset suoritettiin kuukauden välein 24.5. ja 24.6.2019. Lisäksi täydentäviä tietoja saatiin pesimäkauden alkuvaiheesta viitasammakkoselvityksen yhteydessä ja pesimäkauden myöhäisemmästä vaiheesta kasvillisuusselvityksen yhteydessä sekä lyhyellä päiväsaikaisella maastokäynnillä kesäkuun lopussa.

Linnustoselvityksen tarkoituksena on saada yleiskäsitys selvitysalueen pesimälinnuston lajikoostumuksesta ja runsaudesta, sekä paikallistaa mahdollisten uhanalaisten, EU:n lintudirektiivin liitteen I lajien ja muuten suojelullisesti huomionarvoisten lajien reviirit ja alueen mahdolliset linnustoarvoiltaan merkittävät osat. Laskenta suoritettiin noudattaen Luonnontieteellisen keskusmuseon ja kansallisen linnustonseurannan ohjeita (Koskimies & Väisänen 1988), eli tyynessä ja sateettomassa säässä aamuyöllä-aamulla ennen klo 9:00, jolloin lintujen lauluaktiivisuus viimeistään alkaa laskea. Pienen pinta-alan ansiosta koko selvitysalue voitiin kiertää siten, ettei mikään yksittäinen piste jäänyt yli 50 metrin etäisyydelle kulkureitistä. Laulavien, varoittelevien tai nähtyjen lintujen sijainnit merkittiin kartalle suoraan maastossa ja niiden perusteella määriteltiin reviirien paikat ja pesivien parien lukumäärät.

Tulokset

Maastokäynneillä selvitysalueella havaittiin pesivänä 16 lintulajia (Taulukko 3-1). Selvitysalueen linnusto koostuu seudulle tyypillisistä lajeista ja heijastelee kaava-alueen elinympäristöjä. Havaituista lajeista seitsemän on metsän yleislintuja, kaksi havumetsän lintuja, kaksi lehtimetsälintuja, yksi pensaikon ja puoliavoimen maan lintu sekä neljä kulttuuriympäristöjen lajeja (Väisänen ym. 1998). Runsaimmat lajit olivat räkättirastas ja lehtokerttu.

Yllä mainittujen lajien lisäksi selvitysalueen läheisyydessä tavattiin kymmenen lajia, jotka todennäköisesti pesivät lähialueella, mutta eivät itse selvitysalueella: lapasorsa, sinisorsa, fasaani, valkoviklo, kuovi, naurulokki, kiuru, hernekerttu, harakka ja varis. Toukokuun maastokäynnin aikana selvitysalueella oleskeli myös käpytikka, mutta kesäkuun pesäpoikasaikaan, jolloin laji on poikasten kerjuuäänien perusteella helposti havaittavissa, pesinnästä ei havaittu viitteitä.

Taulukko 3-1 Pesimälinnustoselvityksessä havaitut, selvitysalueella pesiviksi tulkitut lajit ja niiden suojelullinen asema sekä havaintojen perusteella arvioitu parimäärä. EN = erittäin uhanalainen, NT = silmälläpidettävä.

Laji	Uhanalaisuusluokitus	Havaittu parimäärä
metsäkirvinen		1
västäräkki		1
rautiainen		1
räkättirastas		3
punakylkirastas		2
lehtokerttu		3
pajulintu		2
kirjosieppo		1
harmaasieppo		1
sinitiainen		1
talitiainen		2
peippo		1
viherpeippo	EN	1
vihervarpunen		1
punavarpunen	NT	1
keltasirkku		1

Suojelullisesti huomioitavat lajit

Suojelullisesti huomionarvoisia lajeja ovat uhanalaiset, silmälläpidettävät ja alueellisesti uhanalaiset lajit, EU:n lintudirektiivin liitteen I lajit ja Suomen kansainväliset vastuulajit sekä luonnonsuojeluasetuksen erityisesti suojeltavat lajit. Maastoselvitysten lisäksi selvitysalueen ja sen lähiympäristön uhanalaisten lajien esiintymät tarkastettiin Pohjois-Pohjanmaan ELY-keskuksen Eliölajit-tietokannasta sekä Laji.fi-palvelusta (9.8.2019).

Selvitysalueella tavattiin kaksi kansallisessa uhanalaisuusluokituksessa (Hyvärinen ym. 2019) elinvoimaisesta poikkeavaksi arvioitua lajia:

- viherpeippo – erittäin uhanalainen (EN)
- punavarpunen – silmälläpidettävä (NT)

Viherpeippo on etenkin maanviljelysympäristöissä ja kaupunkien puistoissa ja piholla viihtyvä kulttuurilaji, joka pesii kuitenkin myös esimerkiksi hakkuuaukkojen taimikoissa ja saariston katajikoissa. Laji ruokailee monenlaisissa avoimissa maastoissa, kuten kaupunkien joutomaa-alueilla, ja rakentaa pesänsä tiheään havupuuhun tai -pensaaseen, asutuksen piirissä usein kuusiaitaan. Suomen viherpeippokanta runsastui yhtäjaksoisesti 1940-luvulta lähtien moninkertaistuen 2000-lukuun mennessä. Kanta pieneni kuitenkin rajusti vuosina 2008–2010 noin puoleen aiemmasta *Trichomonas gallinae* -alkueläimen aiheuttaman epidemian takia, minkä vuoksi laji on luokiteltu tuoreimmista uhanalaisuusarvioinneista erittäin uhanalaiseksi. (Väisänen ym. 1998, Valkama ym. 2011, Hyvärinen ym. 2019)

Punavarpusen elinympäristöihin kuuluvat pensaikkoiset maatalousalueet ja asutuksen liepeet sekä kosteikkoalueet. Laji rakentaa pesänsä matalalle tiheään pensaaseen tai pieneen puuhun. Punavarpunen on itäinen laji, joka levittäytyi eri puolille Suomea nopeasti 1940-50-luvuilla. Kanta kasvoi voimakkaasti 1990-luvun alkuun asti. Nykyään punavarpunen on Suomessa runsas pesimälaji etelärannikolta Etelä-Lappiin asti. 1990-luvun jälkeen kanta on taantunut arviolta reiluun kolmannekseen aiemmasta. Taantumisen syynä lienevät elinympäristömuutokset lajin muutto- ja talvehtimisalueille Suomen ulkopuolella. Kannan taantumisen takia laji on luokiteltu tuoreimmassa uhanalaisuusarvioinneissa silmälläpidettäväksi. (Väisänen ym. 1998, Valkama ym. 2011, Hyvärinen ym. 2019)

Selvitysalueella ei havaittu EU:n lintudirektiivin liitteen I lajeja, Suomen kansainvälisiä vastuulajeja, luonnonsuojeluasetuksen erityisesti suojeltavia lajeja eikä Suomen ympäristökeskuksen kiireellisesti suojeltaviksi nimeämiä lintulajeja.

Pohjois-Pohjanmaan ELY-keskuksen tietokannassa on selvitysalueen lähiympäristöstä vuodelta 2005 havainto kolmesta uhanalaisesta lajista: käenpiika (NT = silmälläpidettävä), kivitasku (luonnonsuojeluasetuksella rauhoitettu laji) sekä punajalkaviklo (NT, kiireellisesti suojeltava laji). Vuoden 2019 maastokäynneillä ei kuitenkaan havaittu näitä lajeja, eivätkä aiemmat havainnot välttämättä koske itse selvitysalueita.

Linnustolle arvokkaat alueet

Oulun edustan merialueelle on rajattu kansainvälisesti ja kansallisesti tärkeä lintualue (IBA- ja FINIBA-alue) Oulun seudun kerääntymisalue. IBA-rajaus sijaitsee lähimmillään lähes 1,5 km etäisyydellä selvitysalueesta. FINIBA-rajaus on laajempi ja kattaa myös Pateniemen ranta-alueita. Pesimälinnustonselvityksen perusteella kaava-alueella ei ole mitään yksittäistä linnustolle erityisen tärkeää kohdetta tai muita sellaisia linnustoarvoja, jotka aiheuttaisivat rajoitteita maankäytön suunnittelulle. Selvitysalue on pieni (2,7 hehtaaria) eikä sillä ole luonnontilaisia, suojelullisesti merkittävän linnuston vaatimia elinympäristöjä. Alue ei nykyisessä hoitamattomassa tilassaan ole myöskään merkittävä kulttuuriympäristön lajeille.

Selvitysalueella on jonkin verran koivupökölöitä, jotka soveltuvat mm. tikkojen ja tiaisten pesäpaikoiksi. Maastokäynneillä lahopiissa tavattiin talitiaisen pesä. Alue on sopivaa pesimäympäristöä kahdelle uhanalaiselle lajille, joista on havainto lähialueelta Pohjois-Pohjanmaan ELY-keskuksen tietokannassa: Käenpiika pesii lahopuiden koloissa ja kivitasku monenlaisissa avoimissa ympäristöissä, jollaista selvitysalueen eteläosa on. Kyseisistä lajeista ei kuitenkaan tehty havaintoja vuoden 2019 maastokäynneillä.

Molemmille selvitysalueella havaituille suojelullisesti huomionarvoisille lajeille on sopivaa pesimäympäristöä selvitysalueen lähiympäristössä, eivätkä lajien uhanalaistumisen syyt liity ensisijaisesti niiden elinympäristöjen vähenemiseen Suomessa. Pateniemen alueen viime vuosien voimakas rakentaminen on heikentänyt luonnonvaraisten lintujen elinoloja alueella, mutta selvitysalue ei itsessään ole erityisen arvokas alue linnustolle.

3.2 Viitasammakko

Yleistä lajista

Viitasammakko (*Rana arvalis*) kuuluu Euroopan Unionin luontodirektiivin (Neuvoston direktiivi 92/43/ETY) liitteen IV (a) mukaisiin ns. tiukan suojelun lajeihin. Näiden lajien tahallinen tappaminen, pyydystäminen, häiritseminen erityisesti lisääntymiskauden aikana sekä kaupallinen käyttö on kielletty. Lisäksi niiden lisääntymis- ja levähdyspaikkojen hävittäminen ja heikentäminen on kiellettyä. Kiellosta on mahdollista hakea poikkeusta. Suomalaisessa uhanalaisuusluokituksessa (Hyvärinen ym. 2019) viitasammakko kuuluu luokkaan elinvoimainen (LC, Least Concern). Lisäksi viitasammakko kuuluu luonnonsuojeluasetuksella rauhoitettuihin eläinlajeihin.

Viitasammakkoa tavataan lähes koko Suomessa. Pohjoisessa viitasammakko on maan eteläosia harvalukuisempi, Keski-Suomessa ja Perämeren rannikkoseudulla se on paikoin jopa tavallista ruskosammakkoa (*Rana temporaria*) yleisempi (Lappalainen ja Sirkiä 2009, Jokinen 2012, Gustafsson ja Gustafsson 2016).

Viitasammakon tapaa varmimmin rehevien merenlahtien ja järvien rantamilta, keidas- ja aapasoilta sekä soistuneilta metsämailta, kosteilta niityiltä, luhdilta, kedoilta ja puutarhoista. Laji suosii kosteampaa ympäristöä kuin ruskosammakko. Viitasammakko kutee monesti samoissa vesissä kuin ruskosammakkokin, mutta se ei kude mataliin, helposti kuivuviin ojiin ja allikoihin. Tyypillisiä viitasammakon kutualueita ovat lampien ja järven- tai merenlahtien rannat, tulvalampareet ja vesistöjen tulvaniityt (Lappalainen ja Sirkiä 2009, Jokinen 2012, SYKE 2016).

Viitasammakoita kartoitetaan kutuaikaan keväällä, jolloin laji on havaittavissa koiraiden pulputtavan soidinäntelyn perusteella. Viitasammakkokoiraat ääntelevät vain 2–3 viikon ajan, joten inventoinnin oikea ajoitus on tärkeää. Paras havainnointiajankohta on illalla ja yöllä, jolloin soidin on aktiivisimmillaan. Kartoitus on syytä tehdä selkeällä ja tyynellä säällä, jolloin kuuluvuus on parhaimmillaan. Kylmä sää saattaa keskeyttää kudun (Sierla ym. 2004).

Viitasammakkokartoitus

Selvitysalueella käytiin tarkkailemassa viitasammakoita 15.5.2019 kello 21:10-21:50 välisenä aikana. Sää oli aurinkoinen ja tyyni, lämpötila välillä +8 - 10°C. Olosuhteet olivat otolliset lajin havaitsemiseksi. Selvityksen laati kokenut inventoija. Viitasammakkoa havainnoitiin kiertelemällä selvitysalueella hiljalleen pysähdellen välillä kuuntelemaan mahdollisen soidinäntelyn kuulumista.

Viitasammakon kutuääntelystä tehtiin selvityksen aikoihin hajahavaintoja Pateniemen rannoilta (Joel Nyberg). Selvitysalueella ei kuitenkaan havaittu viitasammakon ääntelyä tai nähty sammakoiden kutua. Selvitysalueella on pari vanhaa, pientä ojaa sekä alueen pohjoisrajalla syvämpi oja (Kuva 3-1). Ojien vesi oli kartoitushetkellä sameaa ja vaahtoista, eikä ojien reunamilla ollut juurikaan suojaavaa kasvillisuutta. Selvitysalueella ei arvioitu viitasammakolle soveltuvaksi kutuympäristöksi tai talvehtimisalueeksi.



Kuva 3-1 Vasemmalla selvitysalueella S-N –suunnassa kulkeva matala oja. Oikealla selvitysalueen pohjoisrajan syvämpi ojalinja.

3.3 Muut luontodirektiivin liitteen IV (a) eläinlajit

Liito-oravan (VU I. vaarantunut) levinneisyysalueen pohjoisraja ulottuu nykytietämyksen mukaan maamme länsiosassa Oulun seudulle saakka. Selvitysalueella ei kasva liito-oravan suosimia vanhoja kuusia tai kookkaampia koloisia lehtipuita. Alueella ei tehty liito-oravan esiintymiseen viittaavia havaintoja.

Lepakkolajeista erityisesti pohjanlepakkoa (*Eptesicus nilssonii*; rauhoitettu, LC I. elinvoimainen) voi esiintyä selvitysalueella ja sen ympäristössä. Pohjanlepakko viihtyy metsän aukkopaikoissa sekä piholla ja metsäautoteillä, lajia esiintyy myös kaupunkiympäristössä. Selvitysalueella ei kuitenkaan sijaitse lepakoille sopivia kiviröykkiöitä tai kolopuita, eikä rakennuksia, joissa voisi olla lepakoille soveltuvia päiväpiloja tai pesimäpaikkoja.

4 MAISEMA

Selvityksen toteutustapa

Selvitysalueen maisemaa tarkasteltiin kasvillisuusselvityksen yhteydessä. Maisemaselvityksen tarkoituksena oli kuvata alueen nykytila ja maisemallisesti merkittävät, alueen suunnittelussa huomioitavat kohteet.

Alueen maisemasta, kaavoituksesta ja suojelukohteista

Selvitysalue kuuluu Pohjanmaan maisemamaakuntaan ja tarkemmin Pohjois-Pohjanmaan jokiseudun ja rannikon alueeseen (Ympäristöministeriö 1993). Karpalo-karttapalvelun mukaan selvitysalueelta tai sen välittömästä lähiympäristöstä ei ole tiedossa kiinteitä muinaisjäännöksiä.

Lainvoimaisessa Uuden Oulun yleiskaavassa selvitysalue on merkitty merkinnällä kaupunkikehittämisyöhyke 4, laajentumisvyöhyke. Alueen lävitse kulkee pohjois-etelä –suunnassa tärkeä virkistysyhteys. Selvitysalue (suunnitteluvarausaluetta lukuun

ottamatta) on myös asemakaavoitettu (merkintä RM matkailua palvelevien rakennusten korttelialue). Suunnitteluvarausalue kuuluu itäosastaan Pateniemenrannan asemakaavan alueeseen (merkintä VL lähivirkistysalue; Oulun kaupunki 2019a).

Uuden Oulun yleiskaavaan liittyvässä VILMO-suunnitelmassa (Oulun viheralueverkosto ja luonnon monimuotoisuus) suunnittelualuevarauksen itäosa on merkitty virkistysalueeksi ja taajaman viheralueeksi. Selvitysalueen pohjoispuolelle, Lautatarhan puiston kautta kulkeva on merkitty kaakko-luode –suuntainen pääviherkäytävä Pateniemen rantaan (Oulun kaupunki 2019c). Otteita VILMO-suunnitelman karttaliitteistä on esitetty kuvassa (Kuva 4-1).

Oulun viheralueverkosto ja luonnon monimuotoisuus
Luonnon ja maiseman suositukset maankäytölle, Oulu

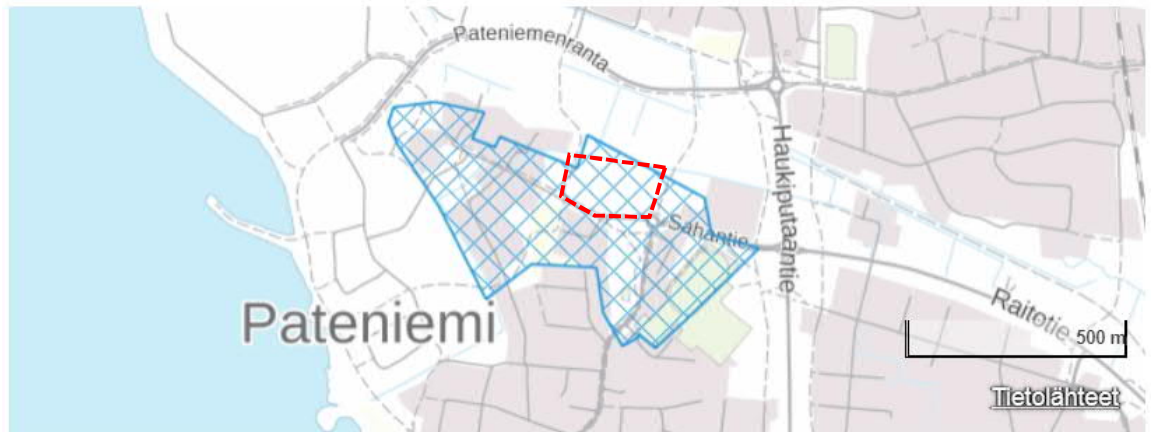


Oulun viheralueverkosto ja luonnon monimuotoisuus
Viheralueverkosto, Oulu



Kuva 4-1 Otteita VILMO-suunnitelman karttaliitteistä. Molemmille kartoille merkitty vihreällä värillä virkistysalue ja taajaman viheralue. Vasempaan karttaan merkitty katkoviivalla pääviherkäytävä Pateniemen rantaan. Oikeanpuoleisessa kartassa punaisella katkoviivalla virkistysyhteyden tarve viheralueella. Sinisellä katkoviivalla vesistö ekologisena yhteytenä.

Sahantien alueen kulttuurimaisemaa leimaa alueella lähes 120 vuoden ajan, aina vuoteen 1990 saakka toimineen Pateniemen sahan miljö. Pateniemen sahayhdyskunta kuuluu valtakunnallisesti merkittäviin rakennettuihin kulttuuriympäristöihin (Museovirasto 2019). Kulttuuriympäristön rajaus kattaa lähes koko selvitysalueen (Kuva 4-2).



Kuva 4-2 Pateniemen sahayhdyskunta, valtakunnallisesti merkittävä rakennettu kulttuuriympäristö rajattuna kartalle (Museovirasto 2019). Selvitysalueen summittainen rajaus punaisella katkoviivalla.

Maamme vanhimpiin ja merkittävimpiin kuuluneen Pateniemen höyrysahan yhdyskunta muodostuu eri-ikäisistä konttori-, kokoontumis- ja asuinrakennuksista. Vaikka sahan tuotantorakennukset ovat tuhoutuneet tulipalossa, on nk. Pateniemen raitin varrelle ryhmittynyt sahayhdyskunta säilyttänyt ominaisluonteensa hyvin (Museovirasto 2019). Aluetta hallitsevat punamultaiset, valkoisin ikkunanpuittein maalatut puutalot.

Saha-alueelle johtaa pylväshaapakuja, joka reunustaa osin myös selvitysalueen eteläreunaa. Sahaatien päätteenä on kaksi konttorirakennusta (1880- ja 1910-luvuilta) sekä 1850-luvulla rakennettu ns. Nikkaripirtti, jossa toimii Pateniemen sahamuseo. Tulotien varressa on myös entinen ruokalarakennus. 1950-luvulla sahan alueelle on rakennettu mm. paloasema. Kaksikerroksiset mansardikattoiset asuinrakennukset ovat peräisin 1920-1940-luvulta (Museovirasto 2019). Selvitysalueen eteläpuolelle rakennetut uudemmat omakotitalot myötäilevät vanhojen rakennusten tyyliä.

Maastotarkastelun tulokset

Sivulla 14 on esitetty maisemaa kuvaavia valokuvia selvitysalueelta. Valokuvien ottopaikat on merkitty liitteeseen 1. Selvitysalueen vanhat kartat on esitetty kuvassa (Kuva 2-1) ja kasvillisuus kuvattu luvussa 2.



7. Maisemänty ja taustalla Sahantie pylväshaapoinen.



8. Sahantien kevyenliikenteenväylän varressa on muutamia komeita petäjiä.



9. Selvitysalueen länsireunan pyörätien reunaa.



10. Idänpuoleisen pyörätien reunaa.



11. Pateniemen sahamuseon rakennuksia (ei selvitysalueella).



12. Sahantien uudemmaa rakennuskantaa selvitysalueen eteläpuolella.

Selvitysalue on pinnanmuodoiltaan tasaista. Alueen eteläreunan joutomaakenttä on avointa maisematilaa. Kenttä rajautuu lännen suunnassa pyörätiehen ja etelässä Sahantiehen, kevyen liikenteen väylään ja tien reunalle istutettuihin pylväshaapoihin. Pohjoisen ja idän suunnassa joutomaakenttä rajautuu koivikoituneisiin, vanhoihin käyttömaihin.

Selvitysalueen koivikko on kasvanut luontaisesti viljelyn loputtua alueella. Puusto on kasvanut kookkaaksi, ja reuna-alueilla siivilöityy näkymiä puuston läpi. Koivikon keskiosassa puusto on tiheää eikä näkymiä juuri avaudu. Kenttä- ja pensaskerros on paikoin rehevää ja korkeaa, lähes läpätunkematonta. Yhdistettynä vanhoihin aitarakenteisiin maisema muistuttaa perinteisestä suomalaisesta maalaismaisemasta. Koivikko liittyy laajempaan sekametsäalueeseen, joka on puistoaluetta. Selvitysalueen pohjoisreunalla sijaitsevan ojan pohjoispuolelta, kapean koivikkokaistaleen jälkeen, alkaa laaja ja aukea Lautatarhanpuisto.

Selvitysalueen merkittävin maisema-arvo on joutomaakentän itäreunalla kasvava komea ja paksuoksainen maisemamänty. Vanhaa, leveälatvustoista petäjää ei ole suojeltu luonnonsuojelulain 23 §:n mukaisena luonnonmuistomerkkinä (Oulun kaupunki 2019b) eikä mänty ole luonnonsuojelulain 29 §:n tarkoittama suojeltu luontotyyppi (avointa maisemaa hallitsevat suuret yksittäiset puut ja puuryhmit). Maisemamännyn lisäksi suunnitteluvarausalueen eteläreunalla on muutamia muitakin vanhempia mäntyjä muun puuston seassa.

Selvitysalueella ei ole varsinaisia maisemahäiriöitä.

5 HUOMIOT JA SUOSITUKSET MAAKÄYTÖN SUUNNITTELULLE

Suosituksien ja huomioiden maankäytön suunnittelulle on esitetty liitekartassa 2.

Selvitysalueen kasvillisuutta leimaa vahva kulttuurivaikutus. Alue koostuu koivikkoa kasvavasta vanhasta käyttömaasta ja avoimesta joutomaakentästä. Selvitysalueella tai sen lähiympäristössä ei sijaitse alueen maankäytön suunnittelussa huomioitavia aluemaisia suojelukohteita, luonnon monimuotoisuuden kannalta huomioitavia luontotyyppisiä eikä suojeltavien kasvilajien esiintymiä. Alueelta ei ole tiedossa luontodirektiivin liitteen IV a eläinlajien lisääntymis- tai levähdyspaikkoja eikä alueella arvioida olevan erityisiä linnustoarvoja.

Selvitysalueen eteläreunassa, joutomaakentän itäosassa sijaitsee kookas ja komea maisemamänty, joka on alueen maiseman kannalta merkittävä, säilytettävä kohde. Petäjä on syytä suojata huolellisesti kaikkien alueella tehtävien rakennustöiden ajaksi. Suunnitteluvarausalueen eteläreunalla on lisäksi muutamia muita komeita petäjiä, joita on mahdollista hyödyntää alueen maisemaa rikastuttamassa.

Maankäytön suunnittelussa tulisi huomioida myös mahdollisuudet säilyttää laajalta koivikkoalueelta puuryhmiä osana uutta rakentamista, esimerkiksi 27.8.2019 päivättyyn alueluonnokseen merkityllä leikki-/oleskelualueella. Koivikkoa kasvaa myös selvitysalueen ympäristössä, mm. selvitysalueen pohjoispuolella, Lautatarhanpuiston eteläreunalla.

Maankäytön suunnittelussa tulee huomioida selvitysalueen kuulumisen valtakunnallisesti merkittäviin rakennettuihin kulttuuriympäristöihin (Pateniemen sahayhdyskunta). Lisäksi tulee huomioida alueen liittyminen Uuden Oulun yleiskaavan tärkeään virkistysyhteyteen sekä VILMO-suunnitelmassa esitetty selvitysalueen pohjoispuolelta Lautatarhanpuiston kautta kulkeva pääviherkäytävä Pateniemen rantaan. Yhteydet puistoalueelle tulisi turvata viherkäytävinä.

Selvitysalueen pohjoisreunalla kulkevan ojan osalta on esitetty alustavia ajatuksia uoman siirtämisestä rumpuputkiin. Rumpuputkien tulisi olla huomattavan suuret, jottei tulvariski alueella kasvaisi. Mikäli ojan muuttamisen suunnittelua halutaan edistää, tulee asiasta olla yhteydessä Pohjois-Pohjanmaan ELY-keskukseen ja Oulun seudun ympäristötoimeen ojitusasioiden vastuuhenkilöihin.

6

KIRJALLISUUS

BirdLife 2019: Tärkeät lintualueet. <https://www.birdlife.fi/suojelu/alueet/>

Gustafsson, N. ja Gustafsson, J. 2016. Suomen sammakkoeläimet ja matelijat. www.sammakkolampi.fi. www-dokumentti. (viitattu 18.5.2016)

Hyvärinen, E., Juslén, A., Kemppainen, E., Uddström, A. & Liukko, U.-M. (toim.) 2019. Suomen lajien uhanalaisuus – Punainen kirja 2019. Ympäristöministeriö.

Jokinen, M. 2012. Viitasammakko *Rana arvalis* Nilsson, 1842. Esiselvitys, SYKE.

Lappalainen, M. ja Sirkiä P. 2009. Suomalainen sammakkokirja. Kustannusosakeyhtiö Sammakko.

Kontula, T. & Raunio, A. (toim.) 2018. Suomen luontotyyppien uhanalaisuus 2018. Luontotyyppien punainen kirja – Osa 2: luontotyyppien kuvaukset. Suomen ympäristökeskus ja ympäristöministeriö, Helsinki. Suomen ympäristö 5/2018. 925 s.

Koskimies, P. & Väisänen, R.A. 1988: Linnustonseurannan havainnointiohjeet. – Helsingin yliopiston eläinmuseo, 2. Painos. Helsinki.

Lappalainen, M. & Sirkiä P. 2009. Suomalainen sammakkokirja. Kustannusosakeyhtiö Sammakko.

Museovirasto 2019. Valtakunnallisesti merkittävät rakennetut kulttuuriympäristöt. http://www.rky.fi/read/asp/r_kohde_det.aspx?KOHDE_ID=336

Oulun kaupunki 2019a. Kaupunkisuunnittelu. <https://www.ouka.fi/oulu/kaupunkisuunnittelu>

Oulun kaupunki 2019b. Luonnonmuistomerkit. <https://www.ouka.fi/oulu/ymparisto-ja-luonto/luonnonmuistomerkit>

Oulun kaupunki 2019c. VILMO. <https://www.ouka.fi/oulu/kaupunkisuunnittelu/vilmo>

Sierla, L., Lammi, E., Mannila, J. ja Nironen, M. 2004. Direktiivilajien huomioon ottaminen suunnittelussa. Suomen ympäristö 742. Ympäristöministeriö, Helsinki.

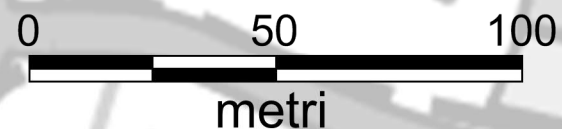
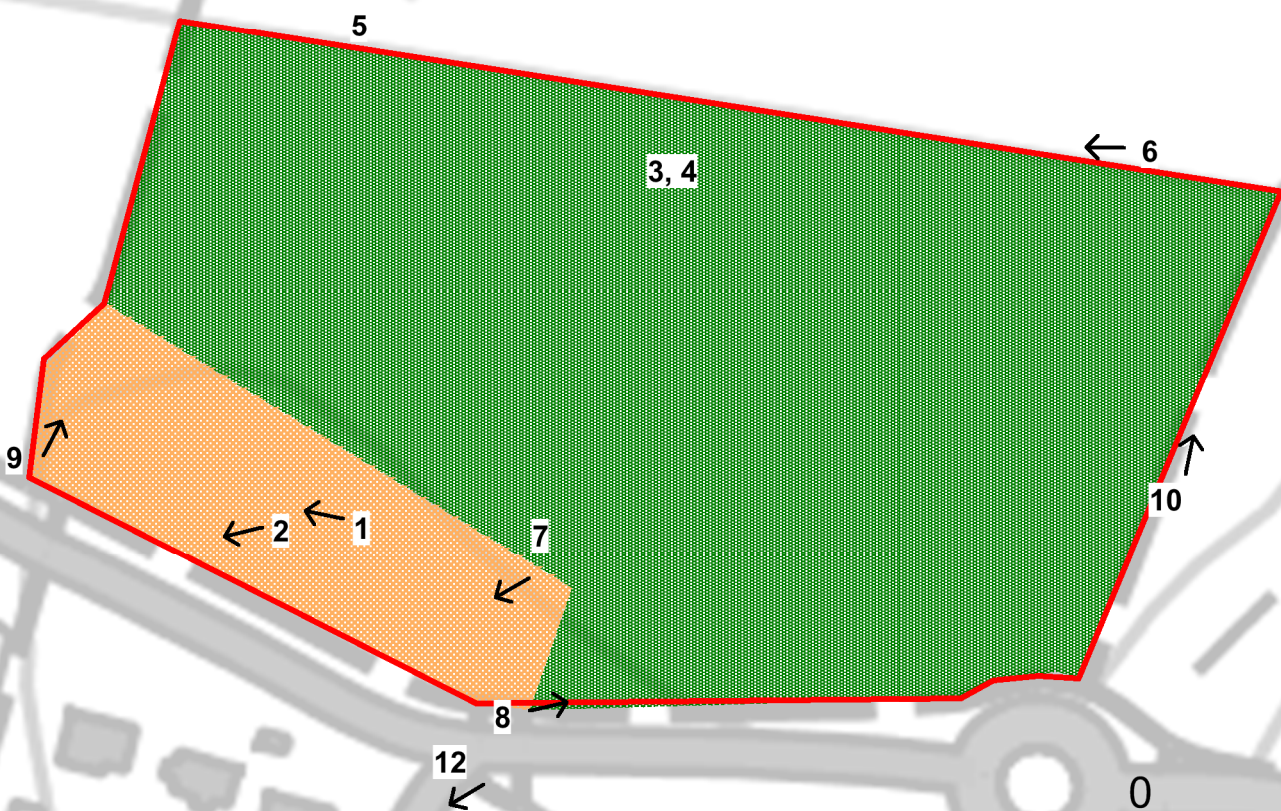
SYKE 2016b. Lajien esittelyt: luontodirektiivin lajit. Viitasammakko.
http://www.ymparisto.fi/fi-FI/Luonto/Lajit/Luonto_ja_lintudirektiivien_lajit/Lajien_esittelyt.www-dokumentti. (päivitetty 9.7.2010, viitattu 18.5.2016)

Valkama, J., Vepsäläinen, V. ja Lehikoinen, A. 2011. Suomen III Lintuatlas. Luonnontieteellinen keskusmuseo ja ympäristöministeriö. <http://atlas3.lintuatlas.fi> (viitattu 28.8.2019) ISBN 978-952-10-6918-5.





Väisänen, R., Lammi, E., Koskimies, P. 1998. Muuttuvan pesimälinnusto. Otava. Keuruu.

Ympäristöministeriö 1993. Maisema-alueoryhmän mietintö Osa I, Maisemanhoito. Ympäristöministeriön mietintö 66/1992.

Liite 1. Selvitysalueen kasvillisuus ja valokuvien ottopaikat.



Liite 2. Suositukset ja huomiot maankäytön suunnittelulle.

-  säilytettävä maisemamänty
-  pääviherkäytävä Patenimen rantaan (VILMO)
-  kookas mänty - suositellaan säilytettäväksi
-  selvitysalueen rajaus

koivikko - suositellaan säilyttämään puuryhmiä

