

Päivämäärä  
**4.11.2022**

**OULUN KAUPUNKI**

# **KIVIHARJUNTIEN SELVITYSALUEEN KASVILLISUUS- JA LUONTOTYYPPI- SELVITYS**



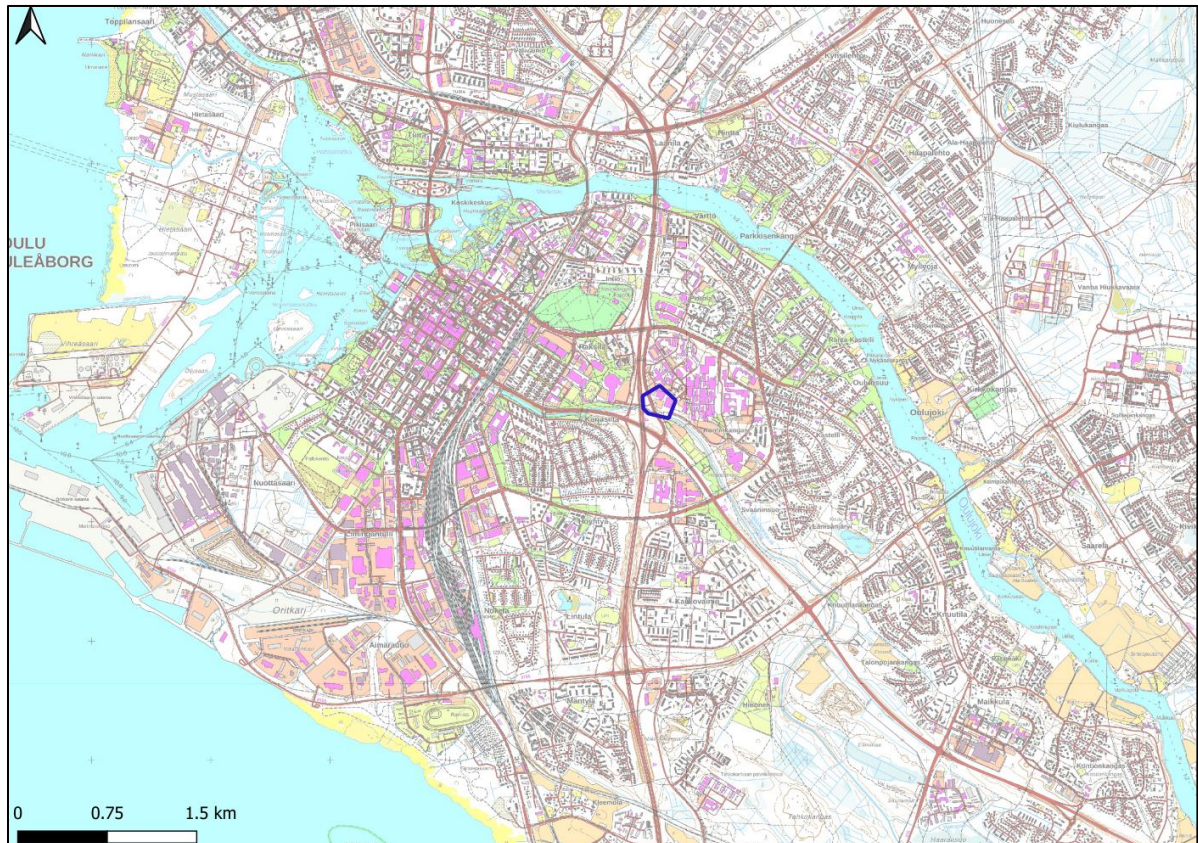
Päivämäärä **4.11.2022**  
Laatija **Antje Neumann, Ramboll Finland Oy**  
Tarkastaja **Pinja-Emilia Lämsä, Ramboll Finland Oy**  
Hyväksyjä **Johanna Jylhä, Oulun kaupunki**  
Kansikuva **Kaupunginoja ja pyöräbaana**  
Viite **1510071300**

## Sisältö

|           |   |          |
|-----------|---|----------|
| <b>1.</b> | <b>JOHDANTO</b>   | <b>3</b> |
| <b>2.</b> | <b>MENETELMÄT</b>   | <b>4</b> |
| 2.1       | Kasvillisuusselvitys  | 4        |
| 2.2       | Direktiivilajiselvitys  | 4        |
| <b>3.</b> | <b>TULOKSET</b>   | <b>4</b> |
| 3.1       | Kasvillisuus ja luontotyypit                                  | 4        |
| 3.1.1     | Nurmikot  | 4        |
| 3.1.2     | Niityt ja joutomaat   | 5        |
| 3.1.3     | Metsät  | 5        |
| 3.1.4     | Kaupunginoja  | 6        |
| 3.1.5     | Suojelullisesti huomioon otettavat kasvilajit ja luontotyypit | 7        |
| 3.2       | Direktiivilajit   | 8        |
| <b>4.</b> | <b>YHTEENVETO JA SUOSITUKSET MAANKÄYTÖLLE</b>                 | <b>8</b> |
| <b>5.</b> | <b>LÄHDE- JA KIRJALLISUUSLUETTELO</b>                         | <b>9</b> |

# 1. JOHDANTO

Tehtävänä oli laatia Oulun Kiviharjuntien alueelle luontoselvitys asemakaavan muutostyötä varten (Kartta 1). Selvitysalue on pinta-alaltaan noin 5 ha ja sijoittuu Oulun keskussairaalan ja Pohjantien väliselle pitkälti rakennetulle alueelle. Luontoselvitys sisältää kasvillisuus- ja direktiivilajiselvitykset.



Kartta 1. Selvitysalueen sijainti sinisellä (MML 2022).

## 2. MENETELMÄT

Luontoselvityksen esityönä haettiin Suomen Lajitietokeskukselta ajankohtaiset uhanalaisten lajien esiintymistiedot asemakaava-alueelta (Lajitietokeskus 2022). Lisäksi arvioitiin olemassa olevan paikkatiedon sekä maastokartta- ja ilmakuvatulkinnan perusteella alustavasti alueen suoje-  
lullisista syistä huomioon otettavat luontokohteet.

### 2.1 Kasvillisuusselvitys

Kasvillisuusselvityksen maastotyöt tehtiin 29.6.2022. Selvitysalue kuljettiin systemaattisesti läpi pyrkien selvittämään luontotyyppien vaihtelua ja niiden indikaattorikasvilajistoa. Eryistä huomio-  
ta kiinnitettiin metsälailalla (10 §), vesilailalla (11 §) sekä luonnonsuojelulailalla (29 §) suojeltujen luontotyyppien, uhanalaisten luontotyyppien ja suojelullisista syistä erityishuomiota vaativien kasvilajien esiintymiseen. Eryishuomiota vaativat lajit ovat luonnonsuojelulain suojelusäännök-  
sissä tarkoitettuja kasvi- ja eläinlajeja, silmällä pidettäviä tai uhanalaisia lajeja, rauhoitettuja lajeja ja luontodirektiivin liitteen IV (b) kasvilajeja. Lisäksi kirjattiin ylös vieraslajien esiintymät.

### 2.2 Direktiivilajiselvitys

EU:n direktiivilajien mahdollista esiintymistä alueella selvitettiin asiantuntija-arvoina lajien levin-  
neisyystietojen sekä maastoselvityksen aikana saatujen elinympäristötietojen perusteella.

## 3. TULOKSET

Selvitysalue sijoittuu Oulun keskussairaalan länsipuoliselle Pohjantien, Professorintien ja Kivihar-  
juntien väliselle alueelle. Alue on suurimmaksi osaksi rakennettu ja kauttaaltaan kulttuurivaikut-  
teinen. Selvitysalueen eteläreunaa pitkin virtaa Kaupunginoja, jonka rannalla kulkee kevyen lii-  
kenteen väylä. Pohjantien ja Professorintien välisellä alueella on kaksi pientä metsikköä.

### 3.1 Kasvillisuus ja luontotyypit

#### 3.1.1 Nurmikot

Selvitysalueen rakennusten ympäristössä on hoidettua nurmikkoa (Kuva 1). Nurmikkoalueilla  
havaittiin tavanomaista lajistoa kuten valkoapilaa, piharatamaa, voikukkaa, syysmaitiaista sekä  
nurmikon reuna-alueilla niittysuolaheinää ja pihatatarta.



**Kuva 1. Rauhaparkin vieressä on nurmikkoa.**

### 3.1.2 Niityt ja joutomaat

Selvitysalueen kevyen liikenteenväylän varsilla sekä Pohjantien meluvallilla esiintyy niitty- ja joutomaan kasvillisuutta (Kuva 2). Lajistoon kuuluvat piharatamo, siankärsämö, pihasaunio, niityleinikki, peltohatikka, pelto-ohdake, koiranputki, nokkonen, niittynurmikka, sarjakeltamo, timotei, maitohorsma, niittynätkelmä, hiirenvirna, pietaryrtti, kissankello, punanata ja lampaannata.



**Kuva 2. Kevyen liikenteen väylän varsilla ja Pohjantien penkereellä on niittykasvillisuutta.**

### 3.1.3 Metsät

Professorintien ja Ouluhallintien välisellä alueella on kaksi pientä metsikköä (0,2 ha ja 0,06 ha). Pohjoinen metsikkö on hieskoivuvaltainen ja eteläinen metsikkö kuusi- ja harmaaleppävaltainen (Kuva 3). Metsiköt ovat kulttuurivaikutteisia. Aluskasvillisuudessa ei esiinny erilaisille metsätyy-

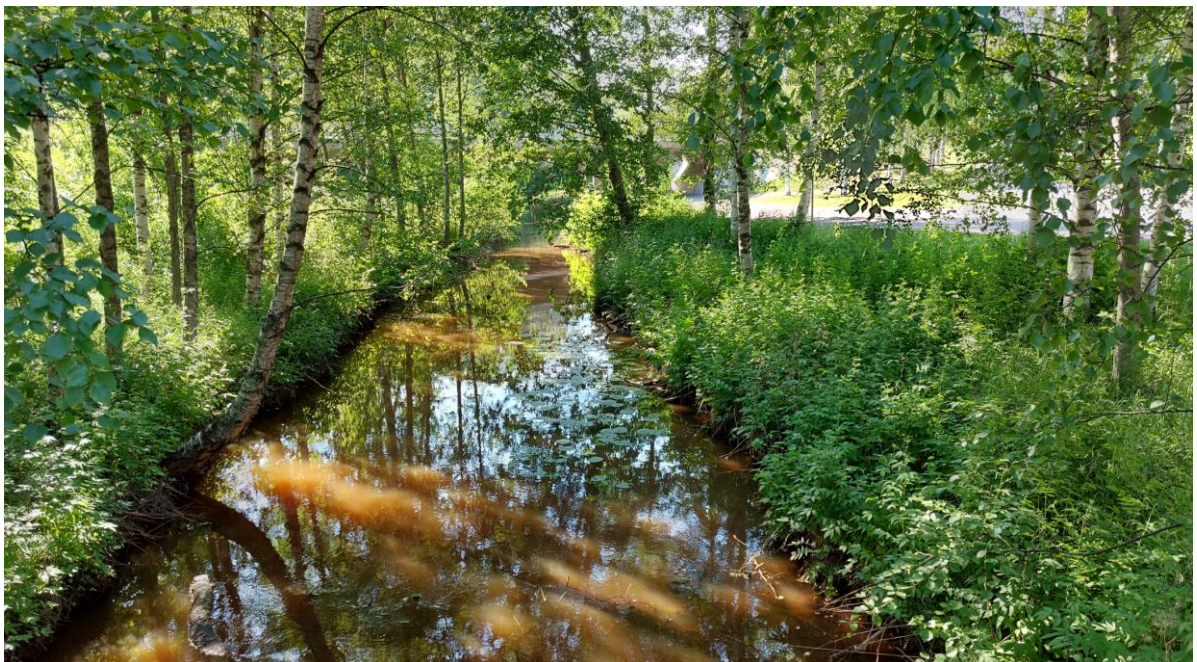
peille tyypillistä lajistoa vaan pääasiallisesti maitohorsmaa, nokkosta, puna-ailakkia, metsäkortetta sekä alueelle tyypillistä niittylajistoa (ks. kohta 3.1.2.).



**Kuva 3. Metsikkö on kuusi-lehtipuu sekapuustoinen.**

#### 3.1.4 Kaupunginoja

Kaupunginojan ranta-alueella esiintyy korkeakasvuista ja rehevää ihmisvaikutteisen lehdon kasvillisuutta (Kuva 4). Puuston ja pensaskerroksen yleisimmät lajit ovat hieskoivu, harmaaleppä, pihlaja, tuomi ja kiiltopaju. Kenttäkerroksen lajistoon kuuluvat mesiangervo, nokkonen, maitohorsma, korpikastikka, koiranputki, huopaohdake ja puna-ailakki.

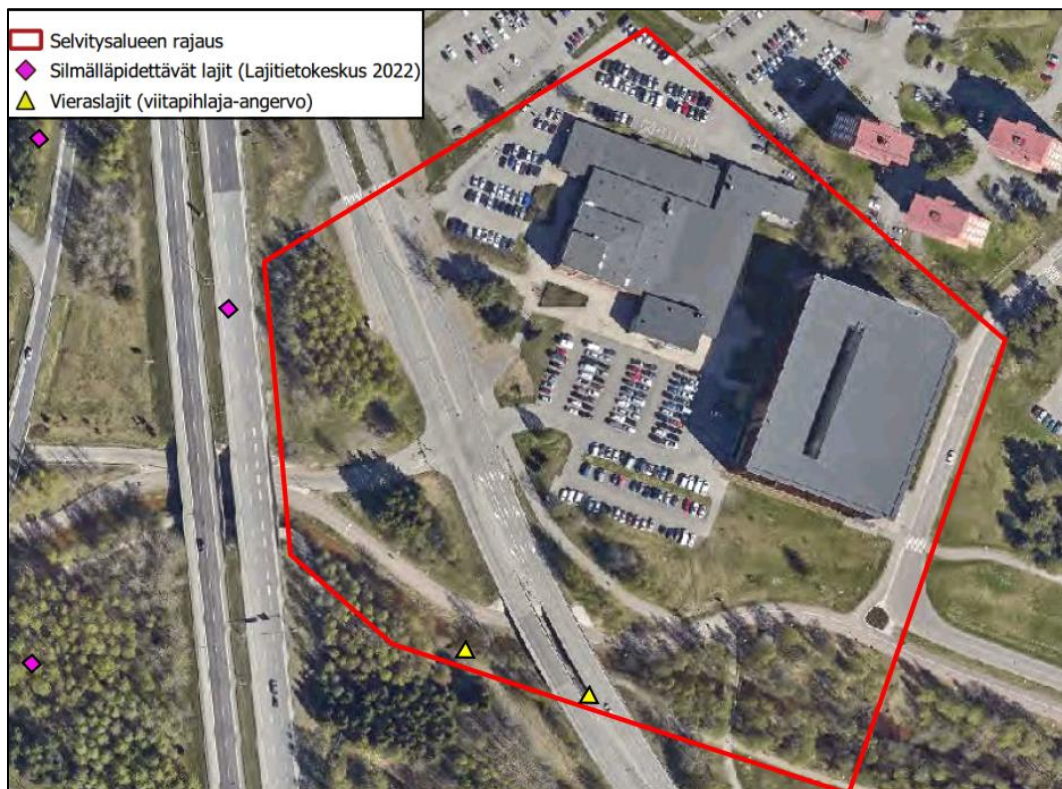


**Kuva 4. Kaupunginojan rannalla kasvaa runsaasti mesiangervoa.**

### 3.1.5 Suojelullisesti huomioon otettavat kasvilajit ja luontotyypit

Selvitysalueella ei havaittu luonnontilaisia, uhanalaisia tai lailla suojeltuja luontotyyppisiä tai kasvilajeja. Alueen läheisyydessä on Lajitietokeskuksen (2022) rekisteritietoihin merkattuja havain-toja silmälläpidettävästä terhistä (Kartta 2). Terhiahavainto on peräisin vuodelta 1992 ja sijoittuu keskelle Pohjanmaantietä. Terhiä ei havaittu 29.6.2022 maastokäynnillä tien penkereellä tai koi-vikossa.

Selvitysalueen lounaispuolella on vuonna 2019 tehty havainto silmälläpidettävästä mesipillikää-västä. Havaintopaikka sijoittuu Pohjanmaantien toiselle puolelle. Selvitysalueella havaittiin kaksi esiintymää viitapihlaja-angervosta, joka on luokiteltu paikallisesti haitalliseksi vieraslajiksi (Vie-raslajit portaali 2022).



**Kartta 2. Raportissa esitettyjen valokuvien ottamispaikat ja Lajitietokeskuksen rekisteritiedossa olevat silmälläpidettävät lajit mesipillikäpää ja terhi.**



### 3.2 Direktiivilajit

Selvitysalueella ei ole tiedossa luontodirektiivilajien liitteen IV (a) lajien esiintymiä (Lajitietokeskus 2022). Kaupunkialueella ei arvioida esiintyvän direktiivin isoja erämaa-alueilla viihtyviä petolajeja kuten karhu, ilves ja susi.

Selvitysalueella ei havaittu sellaisia iäkkäitä kuusi-lehtipuisia tai lahopuisia metsiä, metsäpalo-alueita, tarpeeksi iäkkäitä korpimetsiä tms., jotka voisivat toimia metsissä esiintyvien direktiivilajien kuten perhosten, kovakuoriaislajien tai liito-oravan elinympäristönä.

Lajitietokeskuksen (2022) rekisteritiedoissa ei ole selvitysalueella tehtyjä lepakkohavaintoja. Alueella ei havaittu lepakoille sopivia piilopaikkoja kuten vanhoja rakennuksia, maakellareita tai kolopuita, jotka voisivat toimia lepakoiden lisääntymis- ja levähdyspaikkoina. Kaupunginoja voisi kuitenkin toimia pohjanlepakon satunnaisena kulku- ja saalistusreitteinä (mahdollinen luokan III lepakkoalue).

Selvitysalueella ei ole sellaisia vesistöjä, jotka täyttäisivät luontodirektiivin sudenkorentojen, viitasammakon tai saukon elinympäristövaatimuksia.

## 4. YHTEENVETO JA SUOSITUKSET MAANKÄYTÖLLE

Selvitysalue on kooltaan 5 ha ja se sijoittuu Oulun keskussairaalan ja Pohjantien väliselle alueelle. Alue on kauttaaltaan kulttuurivaikutteinen ja suurimmaksi osaksi rakennettu. Rakennusten välissä on hoidettua nurmikkoa. Kevyen liikenteen väylien penkereillä esiintyy tavanomaista niitykasvillisuutta ja Pohjantien meluvallilla niitty- sekä joutomaan kasvillisuutta. Pohjantien ja Professorintien välisellä kaistaleella on kaksi pientä kulttuurivaikutteista metsikköä. Selvitysalueen eteläreunaa pitkin virtaa Kaupunginoja. Kaupunginojan ranta-alueella on mesiangervo- ja hieskoivuvaltainen viherkaistale.

Alueella ei havaittu luonnontilaisia, uhanalaisia tai lailla suojeltuja luontotyyppisiä. Alueelta ei ole Suomen Lajitietokeskuksen rekisteritietoihin merkittyjä havaintotietoja silmälläpidettävistä tai uhanalaisista kasvilajeista eikä maastokäynnillä ole havaittu maankäytön suunnittelussa huomiotavaa lajistoa.

Alueella ei arvioida esiintyvän EU:n luontodirektiivin liitteen IV(a) lajeja.

Selvitysalueella havaittiin kaksi esiintymää paikalliseksi haitalliseksi luokitellusta viitapihlaja-angervosta. Esiintymät suositellaan hävitettävän.

## 5. LÄHDE- JA KIRJALLISUUSLUETTELO

Hotanen, J-P., Nousiainen, H., Mäkipää R., Reinikainen, A. ja Tonteri, T. 2013. Metsätyypit – opas kasvupaikkojen luokitteluun. Metsäkustannus. 192 s.

Hämet-Ahti, L., Suominen, J., Ulvinen, T. & Uotila, P. (toim.) 1998: Retkeilykasvio. Luonnontieteellinen keskusmuseo, Kasvimuseo. Helsinki.

Hyvärinen, E., Juslén, A., Kemppainen, E., Uddström, A. & Liukko, U.-M. (toim.) 2019. Suomen lajien uhanalaisuus – Punainen kirja 2019. Ympäristöministeriö & Suomen ympäristökeskus. Helsinki. S. 560–570.

Kontula, T. & Raunio, A. (toim.). 2018. Suomen luontotyyppien uhanalaisuus 2018. Luontotyyppien punainen kirja – Osa 2: luontotyyppien kuvaukset. Suomen ympäristökeskus ja ympäristöministeriö, Helsinki. Suomen ympäristö 5/2018. 925 s.

Lajitietokeskus 2022. Uhanalaisten lajien havaintotiedot os. [www.laji.fi](http://www.laji.fi)

MML 2022. Maanmittauslaitoksen avoin kartta-aineisto

Nieminen, M. & Ahola, A. (toim.) 2017: Euroopan unionin luontodirektiivin liitteen IV lajien (pl. lepakot) esittelyt. – Suomen ympäristö 1/2017: 1–278.

Vieraslajit portaali 2022. Tietoa vieraslajeista os. [www.vieraslajit.fi](http://www.vieraslajit.fi)