



MODERNI RAKENNUSPERINTÖ

1960- ja 1970-lukujen kerrostalolähiöt syntyivät osana suomalaisen yhteiskunnan suurta rakennemuutosta. Väestön muutto maaseudulta taajamiin edellytti kiivasta rakentamista. Ongelma ratkaistiin toteuttamalla suuria, kerrostalovaltaisia aluerakentamiskokonaisuuksia vanhojen kaupunkikeskustojen ulkopuolelle. 1960- ja 1970-lukujen asuinalueet ovat nousemassa vaalittavan rakennusperinnön piiriin. Peruskorjausten ja maankäytön tiivistämisen tarve lähiöissä on ajankohtainen, jotta palveluille ja joukkoliikenteelle löytyy jatkossakin riittävästi kysyntää. Vaarana on, että rakennuksia muutetaan, puretaan tai maankäyttöä tehostetaan niin, että ominaispiirteet katoavat.

Oulussa lähiöiden modernin rakennusperinnön selvitystyö aloitettiin kesällä 2010, jolloin kohdealueena oli Kaukovainio. Vuonna 2012 modernin inventointihanketta jatkettiin ja kohteeksi valittiin Puolivälinkangas. Työ on käsittänyt rakennuskannan inventoinnin rakennustyypeittäin sekä puistoalueiden inventoinnin ja analyysin. Tavoitteena on ollut koota tietoa alueen syntyhistoriasta sekä rakennuskannan ja viheralueiden ominaisuuksista ja arvoista. Rakennuskannan ja viherympäristön arvojen tunnistaminen pohjautuu alueen historian ja siihen vaikuttaneiden ideologioiden tuntemiseen. Työ toimii myös tärkeänä perusselvityksenä alueen suunnittelun tukena.



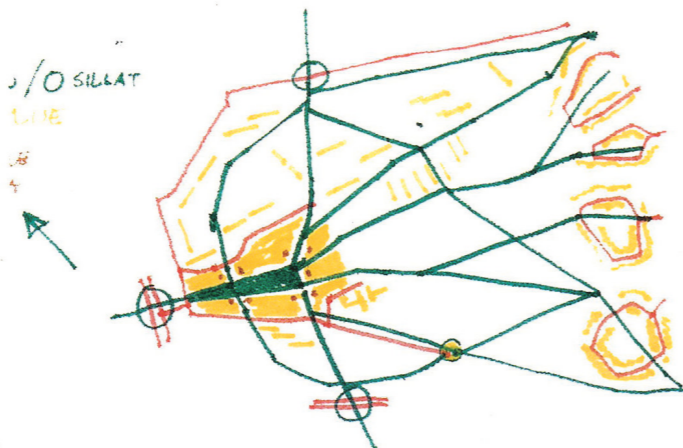
PUOLIVÄLINKANKAAN LYHYT HISTORIA

Ennen rakentamista Puolivälinkankaan alue on ollut pohjois- ja itäosistaan viljelyskäytössä. Vielä vuoteen 1965 nykyinen Meninkäisenpuisto on kuulunut Pyykösjärven eteläpuolen laajoihin peltoaukeisiin, ja puistolle tunnusomaiset koivurivit ovat kasvanut silloisten sarkaojien paikalle. Muuten Puolivälinkangas on ollut pienten teiden halkomaa kangasmetsää. Alueen lounaisreunan kaakkois-luoteissuuntainen selännealue on ollut puustoltaan harvaa ja jatkosodan aikaan saksalaisten joukkojen koulutuskäytössä. Pientaloasutusta oli vuoden 1939 ilmakuvan perusteella ainoastaan nykyisen Järvitien varrella, lähinnä Ahventien ja Järvenkorventien liittymien välisellä alueella.

Puolivälinkankaan aluetta hahmoteltiin ensimmäistä kertaa arkkitehti Otto-livari Meurmanin ja arkkitehti Aarne Ervin vuosina 1951–1952 laatimassa Oulun yleiskaavassa, jossa Puolivälinkangasta ei tosin vielä mainittu nimellä. Suunnitelma perustui puutarhakaupunkiaatteeseen, jota jalostaessaan Ervi ja Meurman käyttivät termiä ”soluttainen hajakeskitysperiaate”. Tarkoitus oli, että kaupunki olisi kuin ”pieni aurinkokunta” suurempien asuin- ja palvelukeskittymien muodostuessa niihin liittyvistä pienemmistä keskuksista. Pyrkimys oli tarjota asukkaalle kotiensa läheltä se, mitä he tarvitsevat, jotta turhalta matkustamiselta vältyttäisiin. 50-luvulla ajateltiin, että hajautus ja runsas rakentamattoman maan määrä mahdollistaisi kaupungin kehittämisen myös myöhemmin helpottamalla ennen tuntemattomien tarpeiden sijoittamista järjestelmään ja alueen mukautumista muuttuviin olosuhteisiin.

Vuonna 1960 laaditussa yleiskaavassa Puolivälinkankaalle ja Pyykösjärvelle osoitettiin asuinalue yhteensä 6000 asukkaalle. Tämän pohjalta vahvistettiin vuonna 1963 Puolivälinkankaan ensimmäinen asemakaava, joka oli tilattu Arkkitehtitoimisto Pentti Aholalta.

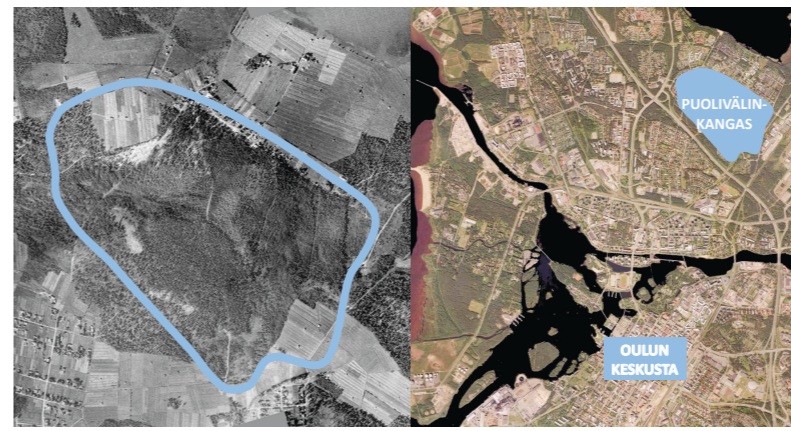
Aholan laatima asemakaava perustuu rakennettujen alueiden ja viheralueiden yhteensovittamiseen niin, että alkuperäinen luonto jää osaksi rakennettuja alueita. Kasvillisuuden merkitystä alueen viihtyisyydelle haluttiin korostaa. Autoliikenteen ulkoasyöttöperiaate mahdollisti laajan viheralueverkoston, jossa pihat ja puistot kytkeytyvät rakennuskannan keskelle jäävään suureen keskuspuistoon.



Juha Leiviskän asemapiirrosluonnos, jossa näkyy jalankulkuväylien verkosto

OULU

Oulun kaupunki, rakennussuojeluyöryhmä
Teksti: Tero Aalto, Salla Salovaara ja Virva Savolainen
Graafinen suunnittelu: Tero Aalto
Kuvat: Tero Aalto, Kalevan kuva-arkisto, Juha Leiviskä, Oulun kaupungin rakennusvalvonnan arkisto, Oulun kaupungin Yhdyskunta- ja ympäristöpalvelut



Kortteleiden väliin jäävät puistot tarkoitettiin palvelemaan alueen laajaa kevyen liikenteen reitistöä. Aholan asemakaavaan on varsinkin asuntoalueiden osalta tehty hyvin vähän myöhempiä muutoksia.

Puolivälinkankaan keskustan Pentti Ahola sijoitti alueen länsiosaan, jotta se palvelisi myös Iskon asukkaita. Keskustaan osoitettiin tontit seurakuntakeskukselle, nuorisotalolle, lastentarhalle ja ostoskeskukselle, jonka asiakas- ja huoltoliikenne tapahtuisi ulkoapäin ja jonka keskelle jäisi autoilta rauhoitettu aukiomainen ostoskatu. Muita keskustaan suunniteltuja toimintoja olivat muun muassa kirjasto, kahvilat, toimistotilat ja pikapesula sekä huoltoasema Pohjantien ja Alakyläntien kulmauksessa. Kansakoulun vieren Ahola kaavaili oppikoulua ja keskustan itäpuolelle yleisten palvelujen rakennusta, jotka molemmat ovat jääneet toteutumatta.

Vuosina 1970–1971 Oulun evankelis-luterilaiset seurakunnat yhdessä Oulun kaupungin kanssa järjestivät arkkitehtuurikilpailun, jossa oli tarkoituksena löytää kokonaisratkaisu Puolivälinkankaan liikekeskustalle sekä siihen liittyvälle seurakuntakeskukselle. Kilpailun voitti arkkitehti Juha Leiviskä, jonka ehdotuksen pohjalta vahvistettiin keskustaan uusi asemakaava vuonna 1972. Asemakaavan mukaan kaikkien keskustan rakennusten julkisivumateriaalina tuli käyttää poltettua savitiiltä. Leiviskän luonnostelemalla keskusta-alueen hienovarainen liittyminen viheralueisiin tukee Aholan alkuperäistä kokonaisidea.

Keskustan ohella merkittävimmät asemakaavamuutokset tehtiin Mielikintien alueelle vuosina 1966–1970, jolloin tien linjaus kaavoitettiin kahteen kertaan uusiksi johtamaan vuonna 1969 harjun päälle hongikkoon valmistuneelle vesitornille.

Nykyään Puolivälinkangas näyttyy luonnonläheisenä metsälähiönä, jolla on oma vahva identiteetti sekä selkeä toiminnallinen kokonaisidea.



PUOLIVÄLINKANGAS

laadukasta ja luonnonläheistä asumista keskustan läheisyydessä





2. PAULAHARJUN KOULU
MARTTI HEIKURA
1962



4. PYHÄN TUOMAAN KIRKKO
JUHA LEIVISKÄ
1975



6. MENNINKÄSENTIE 4
TUULOS & KANNIAINEN
1974



1. PUOLIVÄLINKANKAAN
VESITORNI
PENTTI TALA, 1969



3. METSOLAN KARTANO
VELI KARJALAINEN
2010



9. AS OY NAAVAPARTA
SAVOLAINEN & TORVIKOSKI
1967



11. AS OY PYYKÖSJÄRVI
EERO LAURI
1968



12. AS OY JÄRVIHIISSI
EERO HUOTARI
1969-1970



13. AS-OK HIIDENKUUS
MARTTI VÄISÄNEN, 1993



8. JÖRÖ-SALPA & UNELIAS-SALPA
UKI HEIKKINEN, 1969-1972



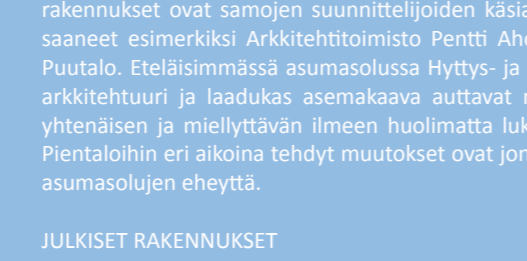
10. AS OY PEIKONTIE 5
SAVOLAINEN & TORVIKOSKI
1967



17. PERHOSTIE JA ITIKKATIE
PIENTALOT
ARK. TSTO PENTTI AHOLA
1965-1971



18. HYYTYSTIEN JA SÄÄSKITIE
PIENTALOT
ERI SUUNNITTELUJOUKOITA
1964-1971



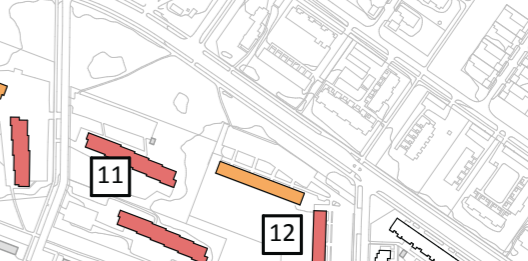
14. AS OY HIIDENTIE 3
BLOMSTEDT & PENTTILÄ
1965



15. HERHILÄISTEN JA AMPIAISTEN
PIENTALOT
MYYNTIYHDISTYS PUUTALO
1964-1971



16. MEHILÄISTIE JA KIMALAISTEN
PIENTALOT
TIILIKESKUKSEN TYYPPIPALLO EERO
1965-1968



17. PERHOSTIE JA ITIKKATIE
PIENTALOT
ARK. TSTO PENTTI AHOLA
1965-1971



18. HYYTYSTIEN JA SÄÄSKITIE
PIENTALOT
ERI SUUNNITTELUJOUKOITA
1964-1971

PUOLIVÄLINKANKAAN RAKENNUSKANTA

Puolivälinkangas on rakennuskannaltaan mielenkiintoinen alue. Se rakennettiin lyhyen ajan kuluessa, pääosin vuosien 1965 ja 1975 välillä. Rakennukset ovat keskenään hyvin erilaisia, mutta ne ilmentävät ansiokkaasti aikakauden suunnitteluihanteita.

KERROSTALOT

Yhtenäisiä kerrostalosuunnitelmia ei toistettu alueella yhtä laajasti kuin esimerkiksi Kaukovainiolla. Rakennusten ominaispiirteet, kuten niiden muodot, julkisivumateriaalit ja värit, vaihtelevat paljon. Kerrostaloja ulko-verhoiltiin tiilellä, tiililaatoilla, betonilla ja rappauksella. Talot ovat tasa-, harja- ja pulpettikattoisia ja muodostuvat lähes kaikki lamelleista. Arkkitehtonisesti kerrostalot muodostavat pieniä, kahdesta viiteen talon kokonaisuksia, joista löytyy tyylkkäitä esimerkkejä aikakauden rakentamisesta. Kerrostalojen suunnittelijoina toimivat pääosin oululaiset arkkitehtitoimistot, joista Uki Heikkisen, Martti Väisäsen ja Eero Huotarin toimistot ovat alueella erityisen vahvasti edustettuina. Oululaisten ohella helsinkiläinen Insinööritoimisto Eero Lauri & Co vastasi viiden kerrostalon suunnittelusta.

1990 - 2010-luvuilla alueelle on valmistunut uudempiä asuinkerrostaloja, jotka on rakennettu pääosin vanhoille yleisten rakennusten tonteille. Rakennukset edustavat postmodernia ja nykyaikaista tyyliä. 60- ja 70-lukujen rakennuksiin myöhemmin tehdyt korjaukset ovat paikoin heikentäneet alkuperäistä arkkitehtuuria. Silti suurin osa peruskorjauksista ja muutoksista on tehty onnistuneesti, hienovaraisesti ja kokonaisvaltaisesti. Myös tiivis rivitaloalue on säilyttänyt yhtenäisyytensä ja alkuperäiset ominaisuutensa mallikkaasti.

OMAKOTITALOT

Puolivälinkankaan pientaloalueen neljä asumasolua on määritelty jo vuonna 2001 tehdystä Arvokkaita alueita Oulussa II -selvityksessä rakennushistoriallisesti paikallisesti arvokkaaksi aluekokonaisuudeksi. Asumasoluissa tyyppitalot kytkeytyvät vaihtelevasti toisiinsa silmukkamaisten teiden varsille. Omaleimaisuutta tukevat yhtenäiset talotyypit ja se, että monet rakennukset ovat samojen suunnittelijoiden käsialaa. Omat solunsa ovat saaneet esimerkiksi Arkkitehtitoimisto Pentti Ahola sekä Myyntiyhdistys Puutalo. Eteläisimmässä asumasolussa Hyttys- ja Sääskeittien rakennusten arkkitehti ja laadukas asemakaava auttavat muodostamaan alueelle yhtenäisen ja miellyttävän ilmeen huolimatta lukuisista suunnittelijoista. Pientaloihin eri aikoina tehdyt muutokset ovat jonkin verran heikentäneet asumasolujen eheyttä.

JULKISET RAKENNUKSET

Puolivälinkankaan ensimmäinen julkinen rakennus on silloisen kaupunginarkkitehdin Martti Heikuran suunnittelema Paulaharjun koulu vuodelta 1962. Vasta vuonna 1972 hyväksyttiin asemakaava, jonka myötä keskustaan toteutettiin palveluja, kuten kirjasto (1975), päivittäistavarakauppa (1975) sekä nuoris- ja lastentalo (1979). Aivan erityisiä arvoja sisältäviä rakennuksia Puolivälinkankaalla ovat akateemikko Juha Leiviskän suunnittelema, valtakunnallisestikin merkittävä Puhon Tuomaan kirkko vuodelta 1975 sekä vuonna 1969 valmistunut silloisen kaupunginarkkitehdin Pentti Talan Oulun kaupungin rakennustoimistossa suunnittelema vesitorni Mieli-kintien päässä. Molemmat ovat rakennuksina maamerkkejä, joista Puolivälinkangas tunnetaan ja tunnistetaan.

