

# ARVOKKAITA ALUEITA OULUSSA

## OSA II



OULUN KAUPUNKI  
2001

Arvokkaita alueita Oulussa

Osa II

Oulun kaupungin keskusvirasto / Suunnittelupalvelut  
Rakennussuojelutyöryhmä

Oulun kaupunkisuunnittelu  
Sarja A 147 ISSN 0357-8194

Oulun kaupungin painatuskeskus  
Oulu 2001

# Sisältö

## Johdanto

Selvityksen sisältö ja tarkoitus .....	1
Selvityksen laatimisen vaiheet .....	1

## Kohteiden valintaperusteet

Alueiden valinta .....	3
Arviointikriteerit .....	3

## Arvokkaita alueita Oulussa

Pateniemen sahan ympäristö .....	7
Saviharju .....	12
Pikkaraisenkylä .....	15
Vasankankaan raitti .....	19
Sanginsuu .....	22
Lapinkangas .....	25
Kinnulan talot ja ympäristö .....	28
Konttisentien ympäristö .....	31
Värtön ranta .....	35
Oulujoen kirkko ja ympäristö .....	39
Puolivälinkankaan asuntosolut .....	43
Oulun yliopistollinen sairaala ja ympäristö .....	47
Selvaakitalot .....	50

Liite 1 Suojelumerkinnät

Liite 2 Täydennyksiä Arvokkaita alueita Oulussa osa I:een

Lähteet

Kansikuva: Pikkaraisenkylä  
Takakannen kuva: Sanginsuu

## Johdanto

### Selvityksen sisältö ja tarkoitus

Arvokkaat alueet Oulussa ovat kohteita, joilla on erityistä paikallista merkitystä ja joiden omaleimaisuutta siksi tulee vaalia. Arvokkaita aluekohteita määriteltäessä on painotettu ympäristön moniarvoisuutta. Tähän selvitykseen valitut eri tyyppiset aluekohteet kuvastavat Oulun kaupungin kehitystä, ne ovat monella tapaa paikkakunnan asutus- tai elinkeinohistoriaan liittyviä. Arvokkaila alueilla on historiallisia, rakennustaiteellisia, kaupunkikuvallisia ja maisemallisia arvoja. Oulun seudulla on myös useita harvinaisuutensa takia arvokkaita kohteita. Korkea ikä on eräs ympäristön arvoa lisäävä tekijä, uusien alueiden arvo syntyy monien muiden kriteerien pohjalta. Tässä selvityksessä on rajoitettu kohteisiin, joita voidaan tarkastella tietyssä ajallisessa perspektiivissä ja joiden omaleimaisuus on jo koeteltu. Uusimmat kohteet ovat 1970-luvulla, joiltain osin sen jälkeenkin, rakennettuja alueita. Tähän selvitykseen valitut kohteet, ehjät ja laajat kokonaisuudet, edustavat parhaiten Oulun kaupungissa sijaitsevia eri ikäisiä arvokkaita alueita.

Ympäristön arvot koskevat läheisesti jokaista kaupunkilaista ja arvokkaiden alueiden säilyminen vaatii asukkaiden osallistumista ja panosta. Arvokkaita alueita Oulussa koskeva selvitys onkin tarkoitettu avoimen, aluesuojelua koskevan keskustelun pohjaksi. Tavoitteena on asiantuntijoiden, asukkaiden ja päättäjien yhteistyönä löytää suuntaviivoja voimakkaasti kasvavan Oulun ja sen osa-alueiden kehittämiseksi arvokkaiden alueiden identiteettiä säilyttäen ja sitä vahvistaen.

### Selvityksen laatimisen vaiheet

Kun riittävän varhaisessa vaiheessa huomioidaan rakennus- ja aluesuojelun päämäärät, on ne luontevaa sisällyttää jokaiseen suunnittelun ja toteutuksen vaiheeseen. Kaavoitus on tärkeä väline rakennussuojelussa ja kulttuuriympäristön hoidossa. Oulun yleiskaavan 2010 tarkistamista varten päätettiin (kh 27.10.1997) lisäselvityksenä määritellä Oulun arvokkaat aluekokonaisuudet ja laatia niille hoitosuunnitelma. Selvityksen päämääränä on yleiskaavatasolla määriteltävien kulttuurihistoriallisesti arvokkaiden aluekohteiden huomioon ottaminen täydennysalueiden kaavoituksessa ja uudisrakentamisessa.

Vuonna 1999 valmistui selvityksen ensimmäinen osa ”Arvokkaita alueita Oulussa osa I”, joka käsittää Oulun keskustan ja sen lähiympäristön kohteet. Tämän työn jatkeeksi päätettiin (kh 22.5.2000) selvittää ja määritellä keskustan ulkopuolella ja maaseutumaisessa ympäristössä sijaitsevat arvokkaat aluekohteet. Kyseisen työn pohjalta on syntynyt tämä selvitys ”Arvokkaita alueita Oulussa osa II”. Selvityksen ulkopuolelle on jätetty Sanginjoki, jonka alueelle valmistunut osayleiskaavaluonnos on parhaillaan vahvistettavana ympäristöministeriössä. Selvityksen osassa I esitetystä Oulujokivarren aluekokonaisuudesta on tässä osassa II rajattu muutamia pienempiä aluekohteita. Osan II liitteenä on myös muutamia osa I:ssä esitettyjen alueiden tämän hetkistä suunnittelutilannetta kuvaavia täydennyksiä.

Selvityksen laatiminen on kuulunut 18.5.2000 asetetun rakennussuojelutyöryhmän vastuualueeseen. Työryhmässä ovat toimineet keskusviraston suunnittelupalveluista yleiskaava-arkkitehti Kristiina Anttonen, teknisestä keskukselta rakennuttaja-arkkitehti Kustaa Salmi, kaavoitusarkkitehti Elli Maalismaa ja maisema-arkkitehti Liisa Kääriä-Fischer, rakennusvalvontavirastosta tarkastusarkkitehti Risto Nummi, Pohjois-Pohjanmaan ympäristökeskuksesta ylitarkastaja, arkkitehti Britta Passoja sekä Pohjois-Pohjanmaan museosta rakennustutkija Juhani Turpeinen. Käytännön työn on projektityönä tehnyt arkkitehti, tekn.tri Leena Makkonen. Raportin karttamateriaalin on koonnut kartanpiirtäjä Paula Norokytö, taiton ovat tehneet Paula Norokytö ja toimistos sihteeri Pirjo Keinänen. Valokuvat ovat pääasiassa Leena Makkosen syksyllä 2000 ottamia, muussa tapauksessa on maininta kuvan yhteydesä.

Arvokkaita alueita koskevaa työtä tullaan jatkamaan laatimalla kullekin kohteelle hoitosuunnitelma.

# Kohteiden valintaperusteet

## A l u e i d e n v a l i n t a

Arvokkaita alueita Oulussa osa II:n pohjaksi on koottu laaja kirjallisuuslähteisiin ja paikalla tehtyihin havaintoihin perustuva materiaali. Rakennussuojelutyöryhmä on määritellyt kohteiden valinnan perusteiksi arviointikriteerit, jotka on muokattu museoviraston käyttämien kriteerien pohjalta. Arvioinnissa on painotettu alueiden paikallista merkittävyyttä. Tarkastelu on kohdistunut paikallisesti merkittäviin historiallisiin, sosiaalisiin, rakennustaiteellisiin ja maisemallisiin arvoihin.

## A r v i o i n t i k r i t e e r i t

- 1 Kerroksisuus**  
Maisema tai kohde kuvastaa kaupunkirakenteen historiallista kehitystä tai sisältää useita eri aikojen elementtejä. Kerroksisuuteen kuuluu myös monipuolisuus; alue tai kohde voi sisältää useanlaisia tekijöitä, jotka ovat syntyneet tavallisesti lyhyehkön ajan kuluessa.
- 2 Alkuperäisyys / kulttuurihistoriallinen merkitys**  
Kohde on säilyttänyt olennaiset syntyhistoriaan liittyvät piirteensä. Muutokset ovat vähäisiä tai luonteivia.
- 3 Edustavuus, tyypillisuus / rakennustaiteellinen merkitys**  
Alue tai kohde edustaa ajalleen tai paikalleen luonteenomaista tyyppiä ja on sen hyvin säilynyt esimerkki. Kriteeri arvioi erityisesti niitä ympäristön ominaispiirteitä, jotka erottavat sen muista alueista.
- 4 Harvinaisuus, erikoisuus**  
Kohde tai alue edustaa alunperin vähälukuiseksi jäänyttä ryhmää tai on aikojen kuluessa harvinaistunut ja siten uhanalainen.
- 5 Symboli- tai avainkohde**  
Kohteella tai alueella on merkitystä historian tulkinnassa tai havainnollistamisessa. Se on ollut vaikutuksiltaan heijastava tai välittänyt innovaatiota.
- 6 Intensiteetti**  
Kohde luo tai siihen sisältyy voimakkaita elämyksiä esimerkiksi luonnonmaiseman ja ihmisen vaikutuksen vastakohtaisuuden tai tietyn hallitsevan ja toistuvan maisematekijän takia. Kohde sisältää vaihtelevuutta ja sopusointuisuutta.
- 7 Yhtenäisyys, liittyminen ympäristöön**  
Rakennuskanta tai ympäristö on yhtenäinen, syntynyt lyhyen ajan kuluessa tai samojen historiallisten ja ympäristöllisten edellytysten vallitessa.
- 8 Opetus- ja tutkimusarvo**  
Kohde on vakiintunut tutkimuksen käyttöön tai siihen liittyy vielä selvittämättömiä arvoja.

# Arvokkaita alueita Oulussa

Rakennussuojelutyöryhmä on päättänyt esittää keskusta-alueen ulkopuolella ja maaseutumaisessa ympäristössä sijaitseviksi Oulun arvokkaiksi aluekokonaisuuksiksi seuraavia kohteita:

Pateniemen sahan ympäristö

Saviharju

Pikkaraisen kylä

Vasankankaan raitti

Sanginsuu

Lapinkangas

Kinnulan talot ja ympäristö

Konttisentien ympäristö

Värtön ranta

Oulujoen kirkko ja ympäristö

Puolivälinkankaan asuntosolot

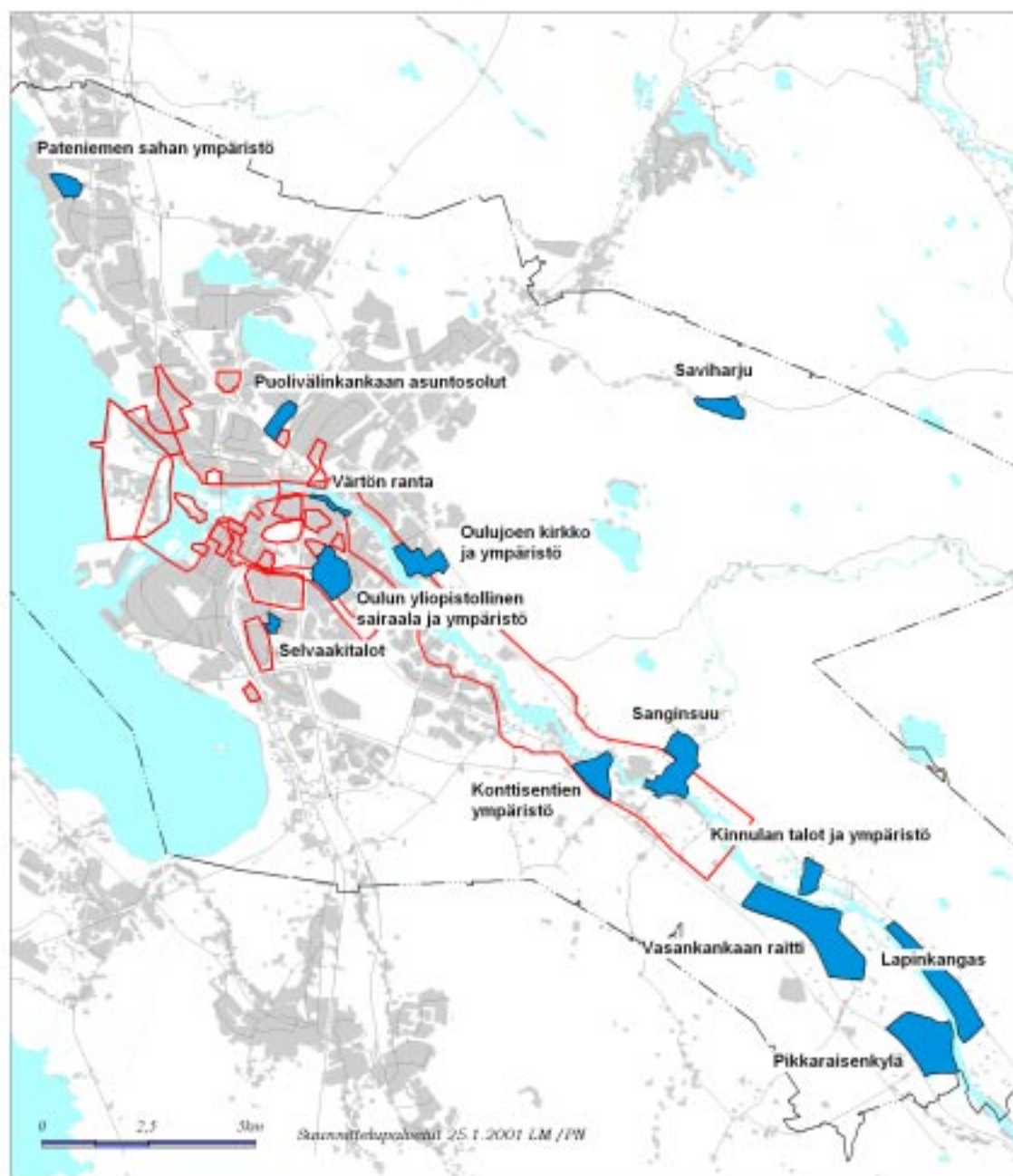
Oulun yliopistollinen sairaala ja ympäristö

Selvaakitalot


Tässä luvussa on esitetty perusteita valinnoille kuvaamalla kunkin alueen syntyhistoriaa ja rakennetun ympäristön ja maiseman olennaisia arvoja sekä määrittelemällä, miten kukin kohde täyttää arviointikriteerit.



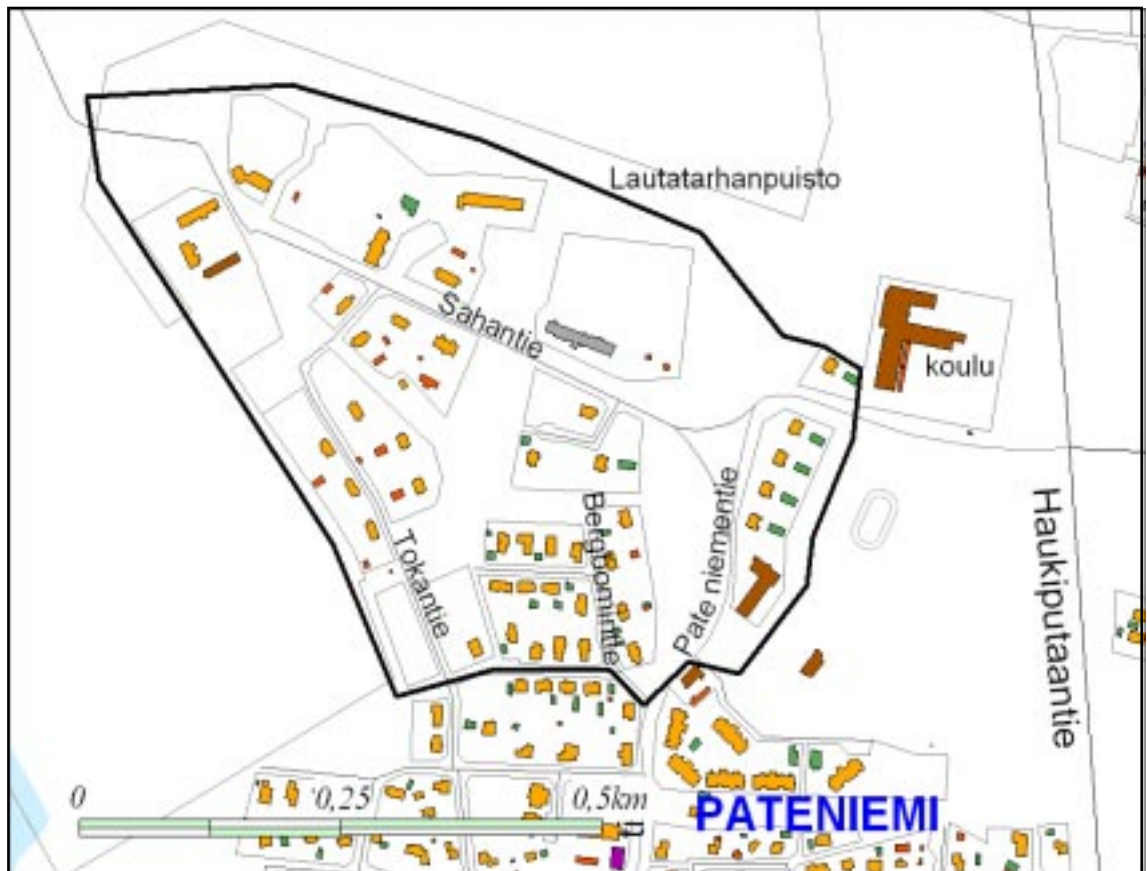
## ALUEKOHTEET



 *Arvokkaita alueita osa I*

 *Arvokkaita alueita osa II*

# Pateniemen sahan ympäristö



## Sijainti

Pateniemi – ja sen rakennustaiteellisesti ja paikallishistoriallisesti kiinnostavin osa, entinen saha-alue – sijaitsee noin 9 km keskustasta luoteeseen Haukiputaantien länsipuolella. Meren rantaan alueen länsilaidalta on noin 200 metrin matka.

## Rajaus

Alueeseen kuuluvat entiset sahan rakennukset ja niiden ympäristö. Kokonaisuus koostuu eri ikäisistä rakennuksista Sahantien, Tokantien ja Pateniementien varrella.

## Alueen historiaa

Saha-alueen historia alkaa vuodesta 1873, jolloin kauppaneuvos J.G Bergbom perusti vanhan laivavarvin paikalle kaksiraamisen höyrysaahan. Suuren sahan ympärille syntyi omaleimainen teollisuusyhdyskunta. Sahan yhdistyessä Korkeasaaren, Toppilan ja Varjakan sahojen kanssa perustettiin Ab Uleå Oy vuonna 1912. Pateniemen saha siirtyi Oulu Oy:n omistukseen vuonna 1935 ja edelleen Veitsiluoto Oy:lle vuonna 1986. Saha lopetti toimintansa vuonna 1990. Parhaimmillaan se oli työllistänyt yli 1000 henkilöä 1940- ja 1950-lukujen vaihteessa.

## Käyttötarkoitus

Suurin osa rakennuskannasta on asuintaloja. Lisäksi alueella on Nikkaripirtti-museo, vapaa-ajan-keskus 4 Hanhea sekä asukkaiden kokoontumistila, Honkapirtti.

## Rakennettu ympäristö

Historiallisesti merkittävästä Pateniemen sahasta on jäljellä useita asuintaloja sekä teollisuustoimintaan liittyneitä rakennuksia. Puinen saharakennus ja sen vieressä sijainnut tiilinen voima-asema tuhoutuivat tulipalossa vuonna 1995. Maamme vanhimpiin kuulunut suursahan rakennus oli vuodelta 1907, laitoksen sahasali oli höyrysahakaudelta säilyneistä sahainterioöreistä komeimpia. Säilyneet vanhat konttori- ja asuinrakennukset sijoittuvat Pateniementien, Sahantien ja Tokantien varsille.

Sahantien päätteellä on kolmesta rakennuksesta koostuva neliömäinen pihapiiri, johon liittyy tien toisella puolella sijaitseva entinen paloasema. Pihaa reunustavat lautavuoratut ns. keltainen konttori 1880-luvulta sekä kaksikerroksinen 1910-luvulla rakennettu ns. punainen konttori, joita ollaan muuttamassa asunnoiksi. Kolmannelta sivulta pihaa rajaa kaksi- ja osittain kolmikerroksinen punamullattu hirsirakennus, museona toimiva Nikkaripirtti, joka on yksi alueen vanhimmista rakennuksista. Rapattu paloasemarakennus letkunkuivaustorneineen ja autotalleineen valmistui vuonna 1950. Myös sitä ollaan korjaamassa asuinkäyttöön. Hieman etäämpänä tästä kokonaisuudesta Sahantien varrella sijaitsee puolitoistakerroksinen, punamullattu, hirsinen ruokalana toiminut rakennus.

Tokantien varren asuintalot on rakennettu Pateniemen sahan toimesta asunnoiksi sen työntekijöille. Sahan aikainen rakennuskanta koostuu kolmesta 1920- ja 1930-luvulla rakennetusta kahden perheen talosta sekä kolmesta 1940-luvun puolivälissä rakennetusta kahden perheen asuinrakennuksesta.

Sahantien varrella sijaitsee neljä alunperin sahalle kuulunutta asuinrakennusta. Sahantiellä sijaitsee myös vuonna 1951 valmistunut lautarakenteinen entinen navettarakennus, jossa nykyisin toimii 4 Hanhea –niminen vapaa-ajan keskus. Navettarakennuksen erikoisuutena oli sen valmistuessa sähkökäyttöinen, liikkuva ruokintapöytä.

Pateniementien ja Sahantien kulmauksessa on viiden asuinrakennuksen ja ulkorakennuksen muodostama rakennusryhmä, Porilan talot. Ne edustavat viime vuosikymmenen alkupuolen työväen asuntorakentamista. Asuintalot kuuluivat alunperin Oulunsalon Varjakan sahayhteisöön, josta ne siirrettiin sahan lakkauttamisen jälkeen Pateniemeen. Rakennukset on peruskorjattu vuosina 1984-85 edelleen asuinkäyttöön. Porilan talot muodostavat tiiviin katutilaa rajaavan rivistön,



*1940-luvulla rakennetun paritalon pääty Tokantien varrella.*



*Tokantien varrella sijaitsevan paritalon pihapiiriä täydentää varastorakennus.*

jonka päätteenä on vaalea, osin puinen osin rapattu ja liuskekivin detaljoitu Honkapirtti. Arkkitehti Uki Heikkisen suunnittelema Honkapirtti valmistui 1951 sahan henkilökunnan ja alueen muiden asukkaiden harrastus- ja kokoontumistiloiksi. Rakennus on säilynyt likimain alkuperäisessä asussaan. Se peruskorjattiin aluehallinnon tarpeisiin vuosina 1992-93. Bergbomintien varrella on myös muutama Porilan taloja vastaava asuinrakennus.

Pateniemen sahan yhteyteen kuuluneet rakennukset sijaitsevat harvakseltaan laajalla alueella, joka on vuosikymmenten kuluessa täydentynyt eri tyyppisistä asuintaloista koostuvaksi tiiviiköksi kokonaisuudeksi.

Honkapirtti valmistui vuonna 1951 arkkitehti Uki Heikkisen suunnittelemana Pateniemen sahan henkilökunnan ja alueen muiden asukkaiden harrastus- ja kokoontumistiloiksi. Rakennus on säilynyt likimain alkuperäisessä asussaan, se peruskorjattiin aluehallinnon tarpeisiin vuosina 1992-93.

#### **L u o n n o m u o d o t j a m a i s e m a**

Entisen Pateniemen sahan seutu on pinnanmuodoiltaan melko tasaista. Alueella on runsas puusto, Sahantien ja Pateniementien risteyksessä kasvaa kookas männikkö. Merkittävä maisemallinen ja kaupunkikuvallinen elementti on pylväshaapakuja Sahantien länsipäässä.

#### **A l u e e n a r v o t**

Pateniemen sahan ja Porilan alue on arvioitu maakunnallisesti merkittäväksi aluekokonaisuudeksi. Sahateollisuus on maamme teollisuushistorian keskeisimpiä toimialoja. Suomen industrialismin läpimurto on ajoitettavissa juuri sahatteollisuuden nousuun 1800-luvun jälkipuoliskolla. Sahaperinteen ja sen maiseman kulttuuriarvot ovat luonteeltaan kansallisia. Pateniemen entisen sahan rakennuksilla on siten myös valtakunnallisia merkitysarvoja.

Pateniemen eri luonteiset sahan toimintaan liittyneet rakennukset kuvastavat raitin varrelle ryhmittynyttä sahayhdyskuntaa, johon tyypillisesti kuului varsinaisten tuotantorakennusten ohella työnantajan rakennuttamia asuntoja sekä usein myös koulu, seurantalo ja kauppa.

## Avainsanat

3: edustavuus, tyypillisuus

4: harvinaisuus, erikoisuus

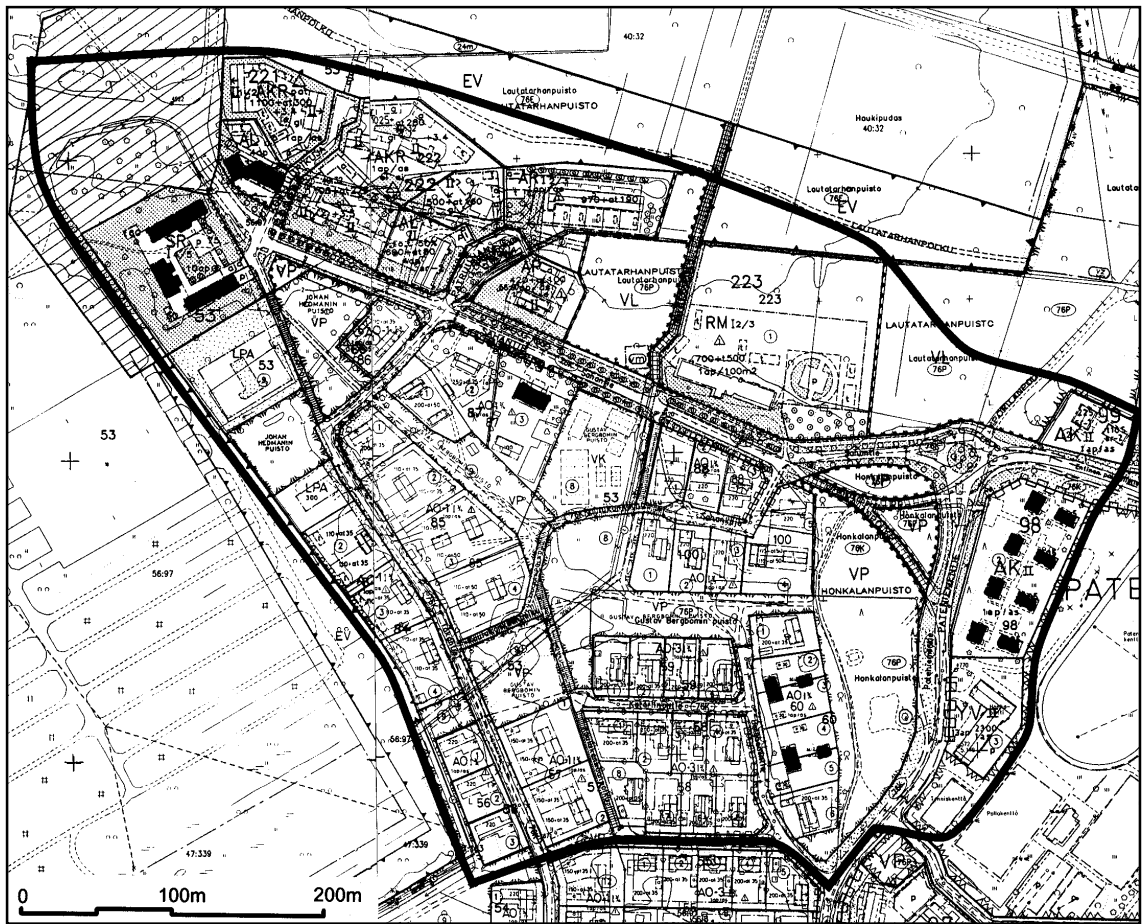
5: symboli- tai avainkohde

## Suunnittelutilanne

Pateniemen sahan ympäristöön on vuonna 1999 valmistunut asemakaava, jonka mukaisen rakentamisen myötä kaupunkikuva on tiivistymässä. Asemakaavan mukaan aluekokonaisuus muodostuu pääasiassa asuintalojen korttelialueista (AO, AR, AKR) ja niiden välisistä suurehkoista puisto- ja lähivirkistysalueista (VP, VL). Vapaa-ajankeskuksen ympäristö on matkailua palvelevien rakennusten korttelialuetta (RM). Pateniementien ja Sahantien kulmauksessa sijaitsevat Porilan talot on merkitty sr-1 –merkinnällä ja niiden piharakennukset sr-2 –merkinnällä. Bergbomintien kaksi paritaloa piharakennuksineen, Sahantien varren yksi asuintalo sekä entinen paloasemarakennus on suojeltu sr-3 –merkinnällä. Keltaisen ja punaisen konttorin sekä Nikkaripirtin muodostama pihapiiri on suojeltavien rakennusten korttelialue (SR), jossa kukin rakennus on suojeltu sr-2 –merkinnällä. Asuinalueen ja meren välisen entisen lautatarhan alueen soveltuvuutta rakentamiseen tutkitaan.



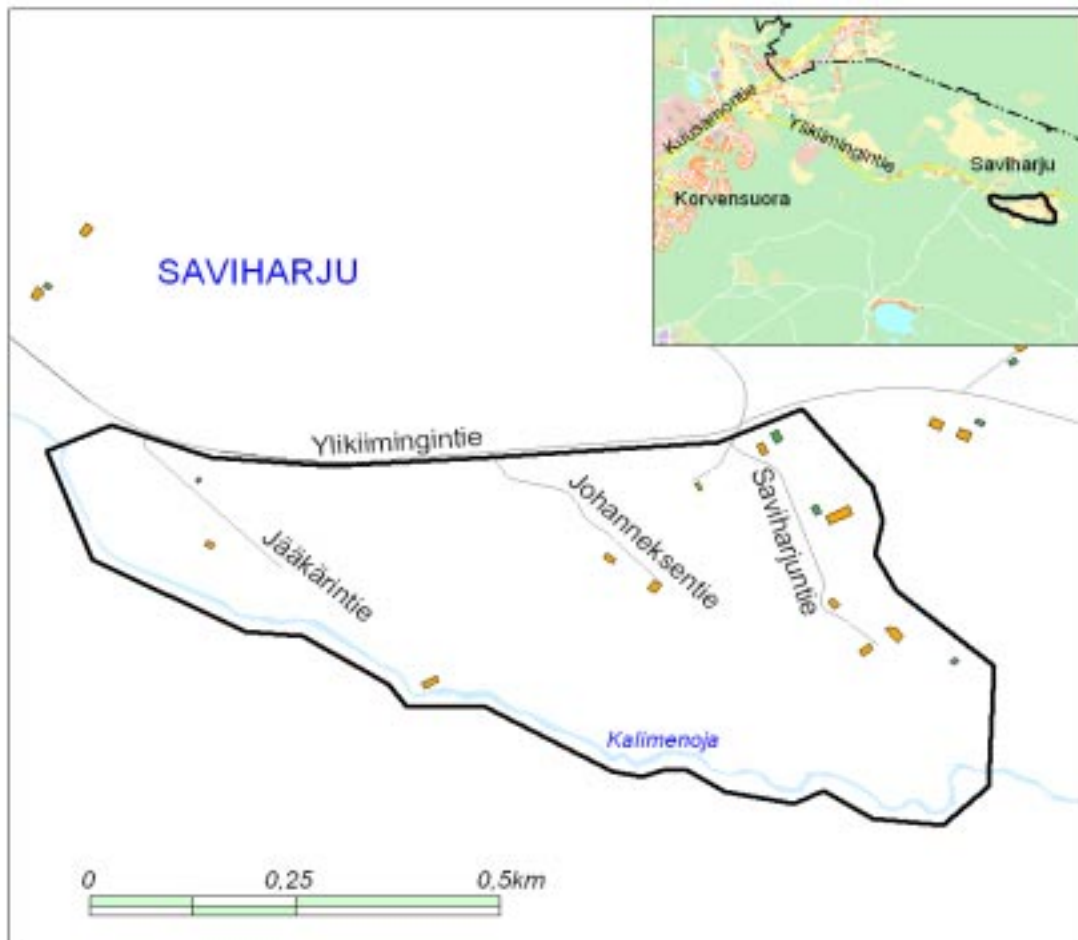
*Honkapirtti rakennettiin alunperin Pateniemen sahan henkilökunnan ja alueen muiden asukkaiden vapaa-ajanviettoa varten.*



Ajantasa-asemakaava

■ Suojelukohde

# Saviharju



## Sijainti

Saviharjun kylä sijaitsee Ylikiimingintien varressa noin 4 kilometriä Korvenkylästä itään päin.

## Rajaus

Kylä käsittää viisi peltoaukeiden ympäröimää vanhaa talouskeskusta sekä muutamia uudempia asuinrakennuksia. Alue rajoittuu pohjoisessa Ylikiimingintiehen ja etelässä Kalimenojaan.

## Alueen historiaa

Saviharjun kylän tunnettu historia alkaa 1760-luvulla, jolloin perustettiin Yli-Korpelan uudistila Kalimenojan varteen. Yli-Korpelan tilan nimi muuttui 1900-luvun alkukymmenillä Jääkäriksi, siten on oletettavaa, että tilalla on ollut jotakin tekemistä jääkäri liikkeen kanssa. 1775 syntyi Saviharjun tila, sekin Kalimenojan varteen. Saviharjun kyläkunta kuului alun perin Korvenkylään. Kylässä toimi kuuluisa seppä 1800-luvun alussa.

## Käyttötarkoitus

Kylän rakennukset ovat asuin- ja talouskäytössä. Suurinta osaa pelloista viljellään, osa niistä on vuokrattuna kylän ulkopuolella asuville. Kahdella tilalla pidetään lemmiä.

## Rakennettu ympäristö

Saviharjun kylän rakennukset sijaitsevat väljästi, etäällä toisistaan kolmen Ylikiimingintiestä haarautuvan tien varrella. Kylään kuuluu viisi vanhaa talouskeskusta, jotka on arvioitu maakunnallisesti merkittäviksi kohteiksi. Entinen Saviharjun sepän talo eli Erkkilä kuuluu kylän vanhimpaan rakennuskantaan, Jääkärin tila sijaitsee kosken partaalla Kalimenojan varressa. Saarelan talon vuonna 1885 rakennettu päärakennus on siirretty nykyiselle paikalleen 1900-luvun alussa. Isolan talo pihapiireineen sijaitsee peltoaukean itäpäässä Saviharjuntien varrella. Tien päätteenä on Saviharjun eli Ylitalon talouskeskus, jonka pihapiirissä on uudehko tiilinen asuinrakennus. Vanhojen pihapiirien lisäksi kyläkokonaisuuteen kuuluu muutamia uudempia perinteisestä arkkitehtuurista poikkeavia asuinrakennuksia.

## Luonnonmuodot ja maisema

Kyläkokonaisuus sijaitsee tasaisessa maastossa, maantiestä sen erottaa tiheä havumetsävyöhyke. Maiseman ominaispiirre ovat laajat peltoaukeat ja avoimet näkymät pihapiiristä toiseen. Alueen etelälaidalla virtaa kapea ja mutkainen Kalimenoja.

## Alueen arvot

Saviharjun kylä on esimerkki pienimuotoisesta maatalouselinkeinon perustuvasta kyläyhteisöstä. Oulun seudulla kylätyyppi on harvinainen. Ominaista Saviharjun kylälle on harva asutus, jossa pihapiirit kuitenkin sijaitsevat näköetäisyydellä toisistaan. Rauhallisessa kyläympäristössä on säilynyt perinteinen viljelysmaiseman luonne samoin kuin vanhojen rakennusten olennaiset piirteet.

## Avainsanat

- 2: alkuperäisyys / kulttuurihistoriallinen merkitys
- 3: edustavuus, tyyppisyys / rakennustaiteellinen
- 4: harvinaisuus, erikoisuus
- 7: yhtenäisyys, liittyminen ympäristöön

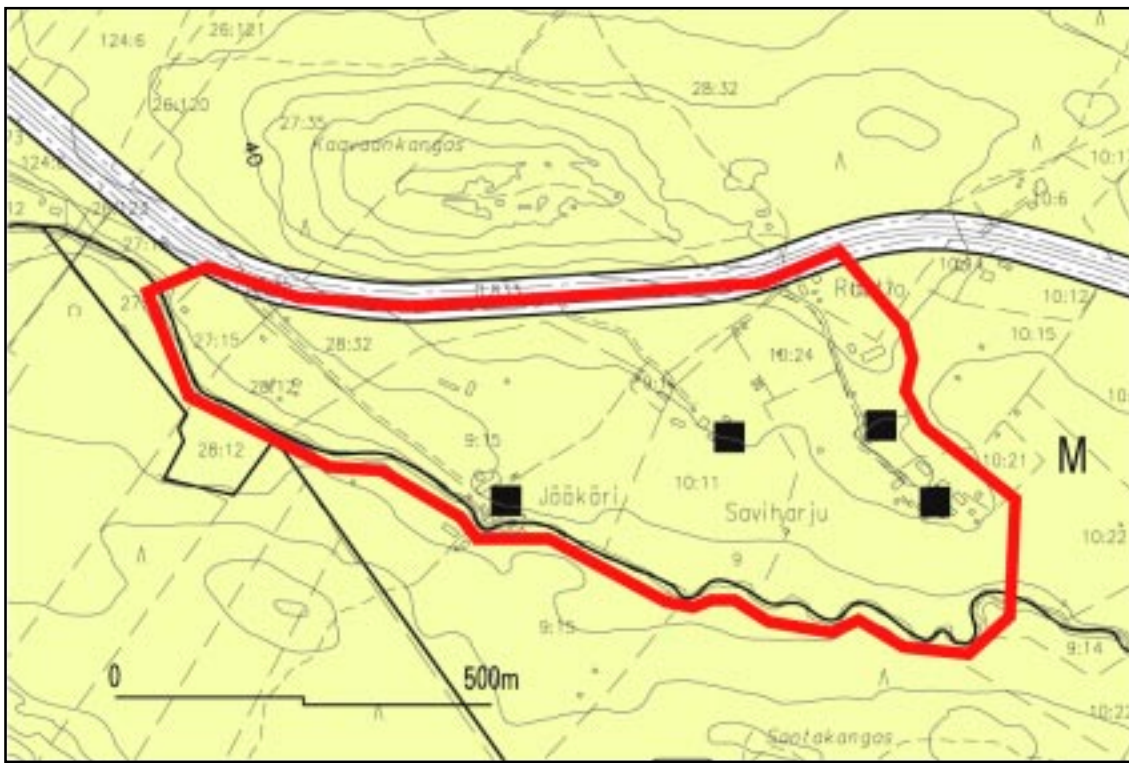


*Vanha navettarakennus Saviharjuntien varrella.*



## Suunnittelutilanne

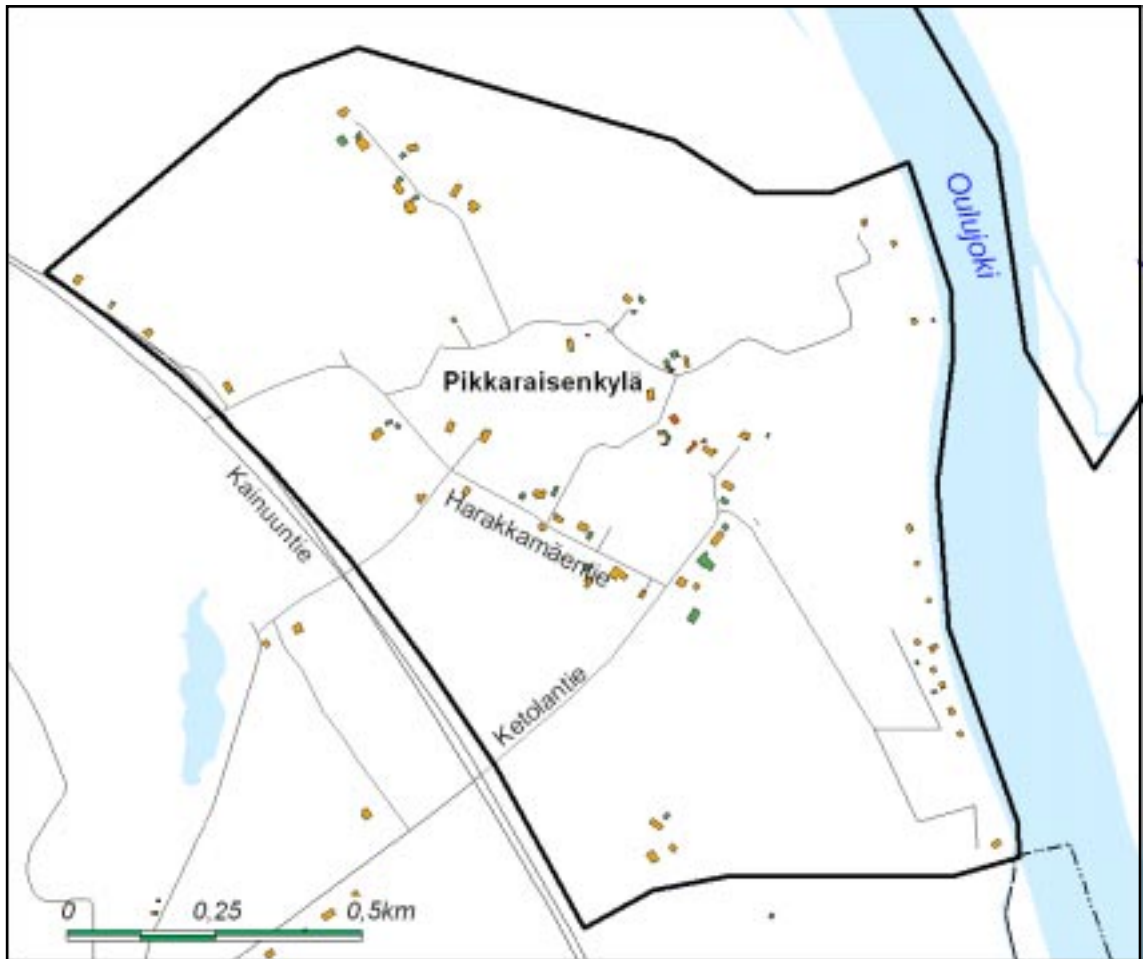
Saviharjun kylän alueella on voimassa Oulun yleiskaava 2010. Kaavassa kyläkokonaisuus on maa- ja metsätalousvaltaista aluetta (M), jolla sallitaan haja-asutusluonteinen rakentaminen. Yleiskaavassa suojelukohteiksi on merkitty Saviharjun, Isolan, Saarelan sekä Jääkärin pihapiirit.



Oulun yleiskaava 2010

■ Suojelukohde

# Pikkaraisenkylä



## Sijainti

Pikkaraisenkylä sijaitsee lähellä Muhoksen rajaa, Oulujoen ja Kainuuntien välisellä kumpareella Oulun keskustasta noin 15 kilometriä kaakkoon.

## Rajaus

Alueeseen on rajattu kuuluviksi raittien ja kylän rakennusten lisäksi Kainuuntien itäpuoliset peltoaukeat ja metsiköt aina Oulujoen rantaan saakka.

## Käyttötarkoitus

Pikkaraisenkylä koostuu asuintaloista sekä niihin liittyvistä talousrakennuksista. Kylässä on useita viljelytiloja. Palveluita alueella ei ole.

## Alueen historiaa

Pikkaraisenkylän kohdalla jokivarressa on ollut satama ja kaupparamakasiini jo 1500-luvulla. Vuosisadan puolivälissä mäen harjanteelle alkoi muodostua asutusta. Seudun asukkaista Heikki Pikkarainen on mainittu vuoden 1544 veroluettelossa. Seuraavan vuosisadan puolivälin maakirjassa on mainittu kaksi Pikkarala-nimistä taloa. Pikkaraisenkylän nykyisistä taloista Alatalo on ollut saman suvun hallussa 1500-luvulta saakka.

## Rakennettu ympäristö

Pikkaraisenkylän pääraitti on Harakkamäentie, jonka varrella rakennusten lomassa kasvaa tiheätä puustoa ja josta välillä avautuu maisemia peltoaukealle. Kylässä on neljä maakunnallisesti merkittävää kohdetta, jotka ovat Alatalo, Ylitalo, Tikkala sekä Pikkarainen. Tavallisesta talonpoikaisesta rakennusperinteestä poiketen Ylitalon 1862 valmistuneen päärakennuksen pirttiosa on tehty tiilestä, toinen pää hirrestä. Vanhojen talouskeskusten lomaan on rakennettu useita uudisrakennuksia, joista muutamat soveltuvat varsin hyvin perinteiseen maaseutumaisemaan.



*Ylitalon pihapiiriin kuuluu päärakennuksen lisäksi useita talousrakennuksia.*



*Pikkaraisen päärakennuksen vanhin osa on noin 200 vuoden ikäinen.*

## Luonnonmuodot ja maisema

Maisemaa hallitsee korkea kumpare, jonka laelle ja rinteille kylän rakennukset sijoittuvat. Kylän erottaa Kainuuntiestä laaja peltoaukea, kylässä ja sen itäpuolella kasvaa rehevää kuusikkoa.

## Alueen arvot

Pikkaraisen kylässä rakennettu ympäristö ja viljely- sekä luonnonmaisema muodostavat tasapainoisen ja samalla vaihtelevan kokonaisuuden. Raittien varret ovat näkymiltään erittäin rikkaat. Kylän rakenne edustaa perinteistä Pohjois-Pohjanmaan jokilaaksojen selänteille ja kumpareille sijoittuvaa kylätyyppiä. Lähekkäisten pihapiirien muodostamassa kokonaisuudessa on myös tiiviin ryhmäkylän piirteitä.

## Avaينات

6: intensiteetti

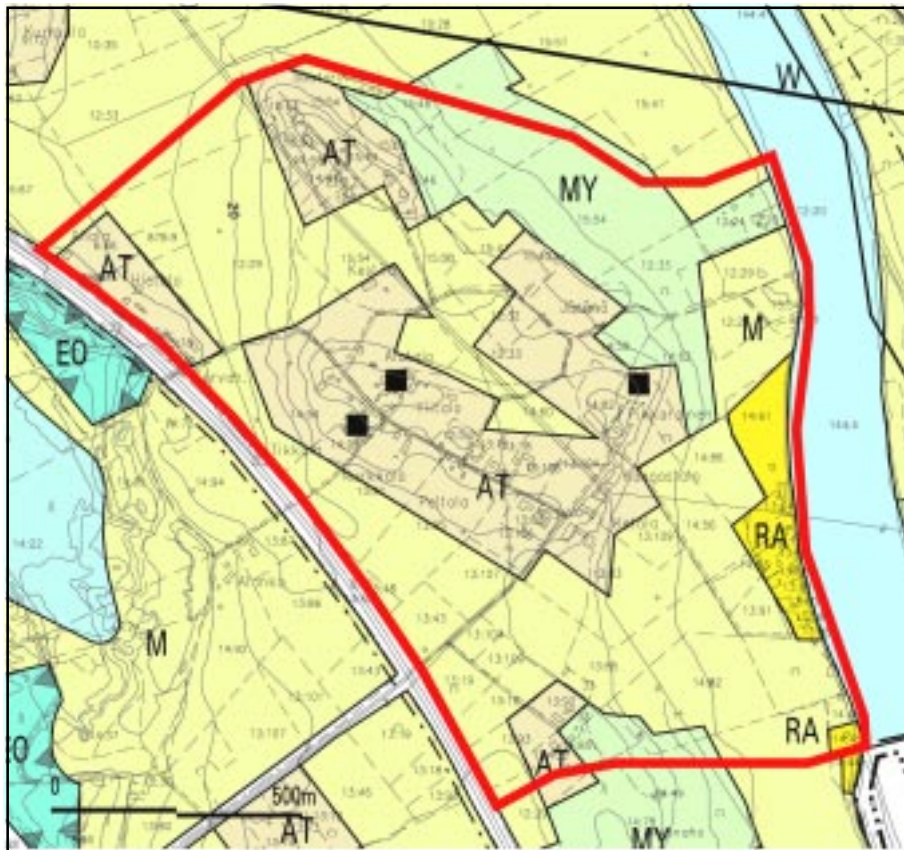
## Suunnittelutilanne

Pikkaraisen kylässä on voimassa Oulun yleiskaava 2010, jossa alue on pääosin maa- ja metsätalousvaltaista aluetta (M) sekä maaseutumaisesta asutusalueesta (AT). Haja-asutusluonteinen rakentaminen sallitaan. Aluekokonaisuuden pohjoisosassa on maa- ja metsätalousvaltainen alue, jolla on ympäristöarvoja (MY). Tikkala, Alatalo ja Ylitälo sekä Pikkarainen on yleiskaavassa merkitty suojelukohteiksi.

Oulujokivarren osayleiskaavan laatiminen aloitetaan vuonna 2002. Osayleiskaavan pohjana tulee olemaan syksyllä 2000 aloitettu Oulujokivarren maisemaselvitys ja maisemanhoitosuunnitelma.



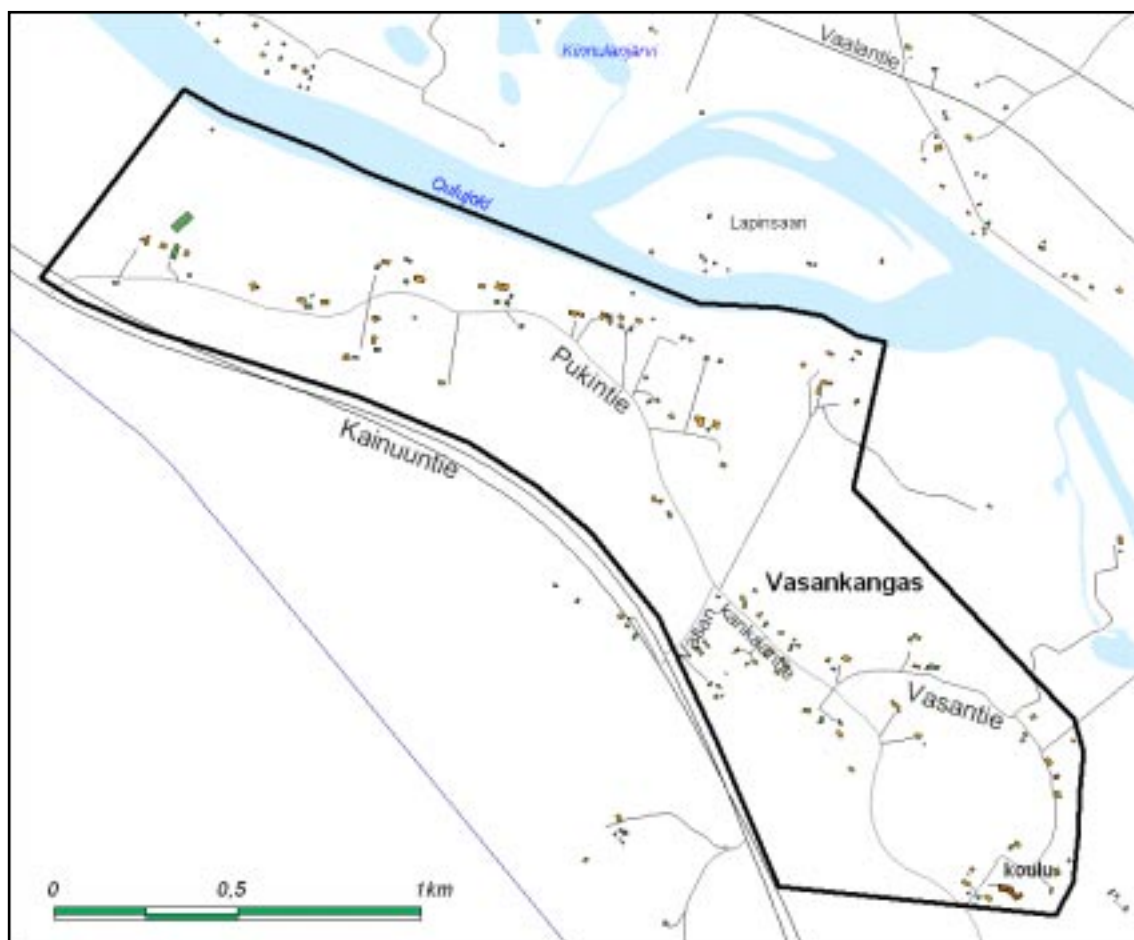
*Punamullan värinen, arkkitehtuuriltaan konstailematon uudisrakennus soveltuu hyvin kyläkuvaan.*



Oulun yleiskaava 2010

■ Suojelukohde

# Vasankankaan raitti



## Sijainti

Vasankangas sijoittuu kumpuilevaan maastoon kapeahkolle Kainuuntien ja Oulujoen väliselle vyöhykkeelle noin 12 kilometriä Oulusta kaakkoon.

## Rajaus

Alueeseen on rajattu kuuluvaksi Pukintien, Vasantien ja Vasankankaantien varren maisema sekä siihen liittyvä Kainuuntien ja Oulujoen välinen kokonaisuus.

## Alueen historiaa

Nauhamainen kylärakenne ja asutuksen sijoittuminen mäen harjanteelle lähelle jokirantaa edustaa Oulujokivarren perinteistä rakentamistapaa. Ylipukin ja Alapukin talojen kohdalla Pukintien vastakkaisella puolella sijaitsee vanha tervahauta muistumana seudun varhaisesta elinkeinohistoriasta.

## Käyttötarkoitus

Vasankankaalla on maanviljelytiloja, asuintaloja, koulu urheilukenttineen sekä ratsastuskoulu.



*Vasankankaantieltä avautuu avara näkymä Oulujoelle.*

### Rakennettu ympäristö

Alueen pääraitin muodostavat Pukintie ja Vasankankaantie, joiden varrelta poikkeaa lyhyempiä teitä talojen ja talouskeskusten pihapiireihin. Vasantie kiertyy korkean kumpareen ympärille. Tiestö rajautuu paikoin kapeaksi, tiheän puuston reunustamaksi solaksi, välillä maisema avautuu pelto-aukeille ja joelle asti. Talouskeskukset ovat sijoittuneet enimmäkseen pääraitin sekä Vasantien varrelle, muutama pihapiiri sijoittuu lähelle joen rantaan. Pikkaralan koulu sijaitsee Vasantien varrella. Kylässä on useita paikallisesti merkittäviä pihapiirejä. Niitä ovat Alapukki ja Ylipukki, Hiltunen, Alasutela ja Sutela sekä Alavasala ja Ylivasala. Näistä Alapukki ja Ylipukki sekä Alavasala ja Ylivasala on luokiteltu myös maakunnallisesti merkittäviksi kohteiksi.

### Luonnonmuodot ja maisema

Pääraitin ja siitä erkanevien teiden varrelle muodostunut kyläkokonaisuus sijoittuu loivasti kumpuilevaan maastoon, jossa kasvaa paikoin hyvinkin tiheää metsää. Kylän pellot sijoittuvat pääasiassa joen ja pääraitin välille. Osa peltomaisemasta on kasvanut umpeen ja avoin näkymä joelle on peittynyt.

### Alueen arvot

Raitin varren näkymistä muodostuu Vasankankaan omaleimainen luonne. Pääraitilta ja sivuteiltä avautuvat näkymät ovat vaihtelevia, joko metsäisiä tai avarasti pelloille ja joelle avautuvia. Luonnonympäristö ja rakennukset sekä maatalousmaisema muodostavat rikkaan kokonaisuuden.

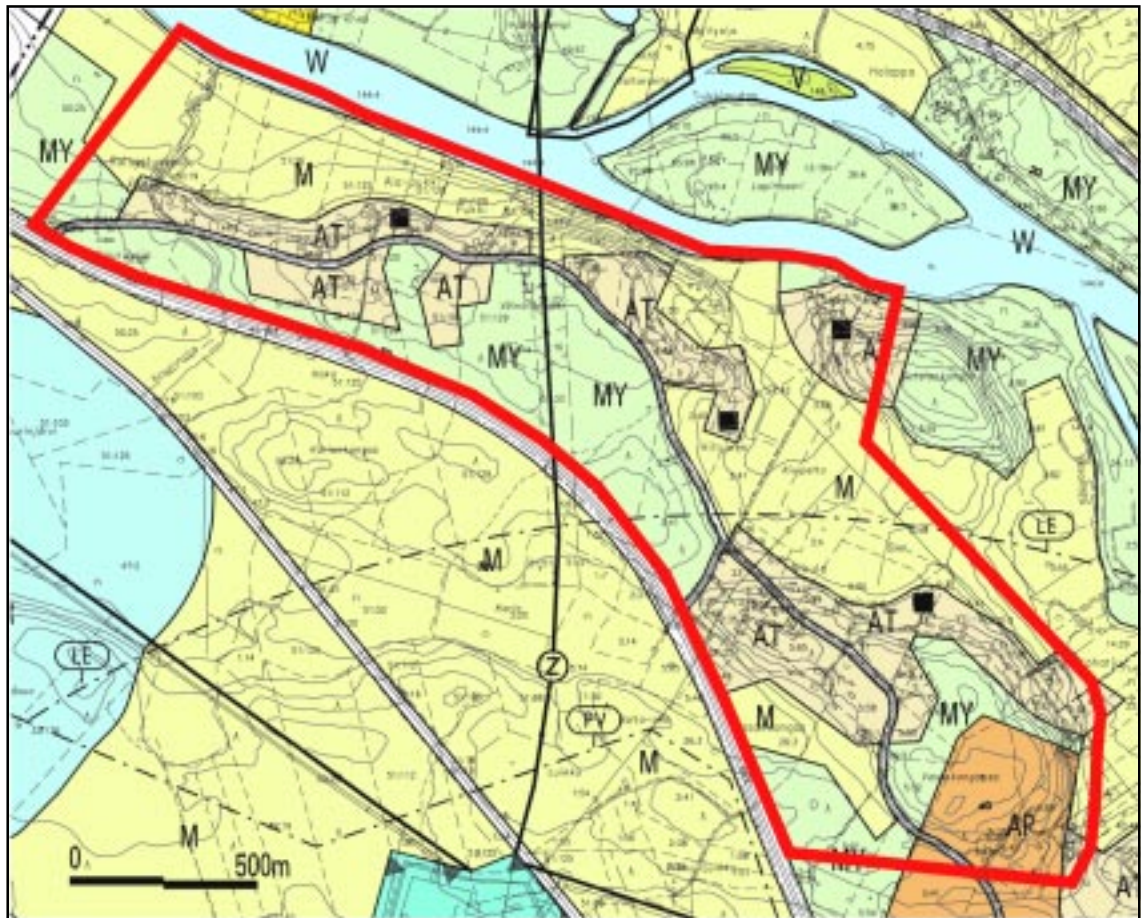
### Avainsanat

6: intensiteetti

## Suunnittelutilanne

Alueella voimassa olevassa Oulun yleiskaavassa 2010 Vasankankaan raitin ympäristö koostuu maa- ja metsätalousvaltaisesta alueesta (M), joka osittain on ympäristöarvoiltaan merkittävää (MY). Asutut alueet ovat suurimmalta osin maaseutumaisen asumisen alueita (AT), Vasankankaan eteläosassa on alue, joka on varattu pientalovaltaista asutusta varten (AP). Yleiskaavaan on suojelukohteina merkitty Alapukin ja Ylipukin, Hiltusen, Alasutelan ja Sutelan sekä Alavasalan ja Ylivasalan tilat.

Oulujokivarren osayleiskaavan laatiminen aloitetaan vuonna 2002. Osayleiskaavan pohjana tulee olemaan syksyllä 2000 aloitettu Oulujokilaakson maisemaselvitys ja maisemanhoitosuunnitelma.

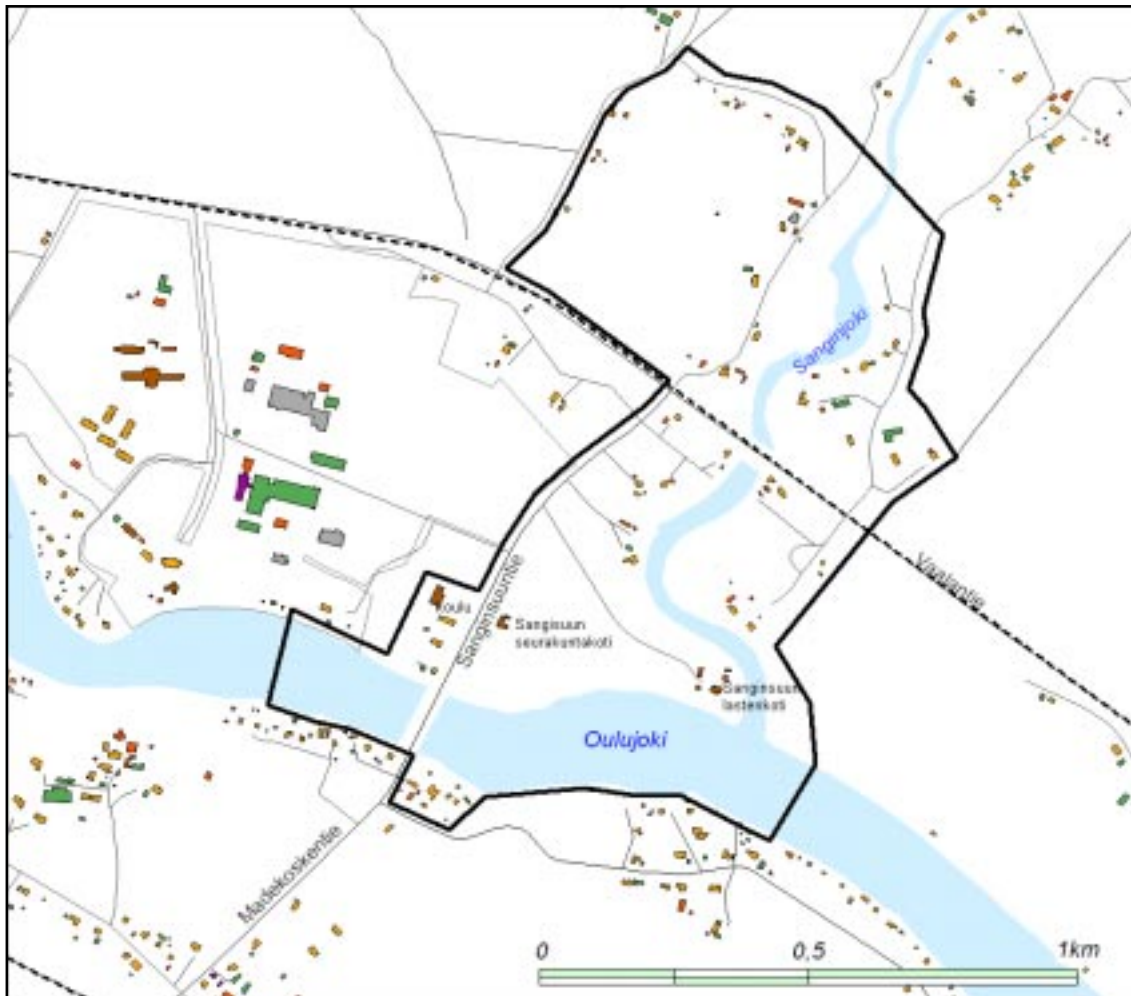


Oulun yleiskaava 2010

■ Suojelukohde



# Sanginsuu



## Sijainti

Sanginsuu sijaitsee Oulujoen ja Sanginjoen yhtymäkohdassa.

## Rajaus

Alueeseen kuuluu Vaalantien ja Sanginsuuntien risteys peltoaukeineen, Sanginjoen varren ympäristö rakennuksineen ja Sanginsillan tienoo Oulujoen ja Sanginjoen yhtymäkohdassa. Kokonaisuus sisältyy osittain Arvokkaita alueita osa I:ssä käsitellyyn Oulujokivarren vyöhykkeeseen. (Katkoviivalla merkitty arvokas alue / osa I.)

## Alueen historiaa

Aiemmin Oulujoen yli Sanginsuussa liikennöi lossi. Sen paikalle rakennettiin vuonna 1992 Sanginsilta. Sanginsuun tienoo on ollut perinteistä viljelymaisemaa, alueella on vielä muutamia viljeltyjä peltoaukeita.

## Käyttötarkoitus

Aluekokonaisuus on toiminnallisesti monipuolinen: Joki ja sen ylittävä silta toimivat liikenneväylinä. Sillan kupeessa sijaitsevat koulu, terveystalo sekä seurakuntatalo. Kapealla niemellä aivan

Sanginjokisuussa sijaitsee lastenkoti. Alueella on lukuisia asuinrakennuksia sekä muutama maatalouskeskus viljeltyine peltoineen. Sanginjoen itäpuoleisella, Vaalantien varressa sijaitsevalla laiturilla pidetään kesäisin karjaa.

### Rakennettu ympäristö

Sanginsuun lastenkodin päärakennuksena toimiva 1920-luvulla valmistunut kaksikerroksinen, punaiseksi maalattu jugend-huvila on maakunnallisesti merkittävä kohde. Sanginsuun seurakuntatalo on arkkitehti J. Tervaojan suunnittelema ja se valmistui vuonna 1997. Asuinrakennukset ja talouskeskukset edustavat tyyliltään tavanomaista, maisemaan hyvin soveltuvaa maaseudun arkkitehtuuria. Sankivaarantien alkupäässä sijaitseva Pekkala on 1700-luvun puolivälissä perustettu tila

### Luonnonmuodot ja maisema

Leveä Oulujoki ja kapea mutkitteleva Sanginjoki muodostavat vaikuttavan maisemakokonaisuuden. Myös maasto on vaihtelevaa, korkeat jokitörmät ja loivempi ranta peltoaukeineen vuorottelevat. Sillalta avautuvat pitkät avarat näkymät kauas Oulujokivartta pitkin. Alueen keskivaiheilla kulkee maisemallisesti arvokas vyöhyke sekä Oulujoen entinen uoma.

### Alueen arvot

Oulujokivarren maisemakokonaisuus on valtakunnallisesti merkittävä kulttuurihistoriallinen ympäristö, Sanginjokivarsi puolestaan on maakunnallisesti merkittävä aluekohde. Kauniin luonnonmaiseman ja monipuolisen rakennetun ympäristön muodostama kokonaisuus sisältää vastakohtaisuutta ja vaihtelevuutta.

### Avainsanat

6: intensiteetti



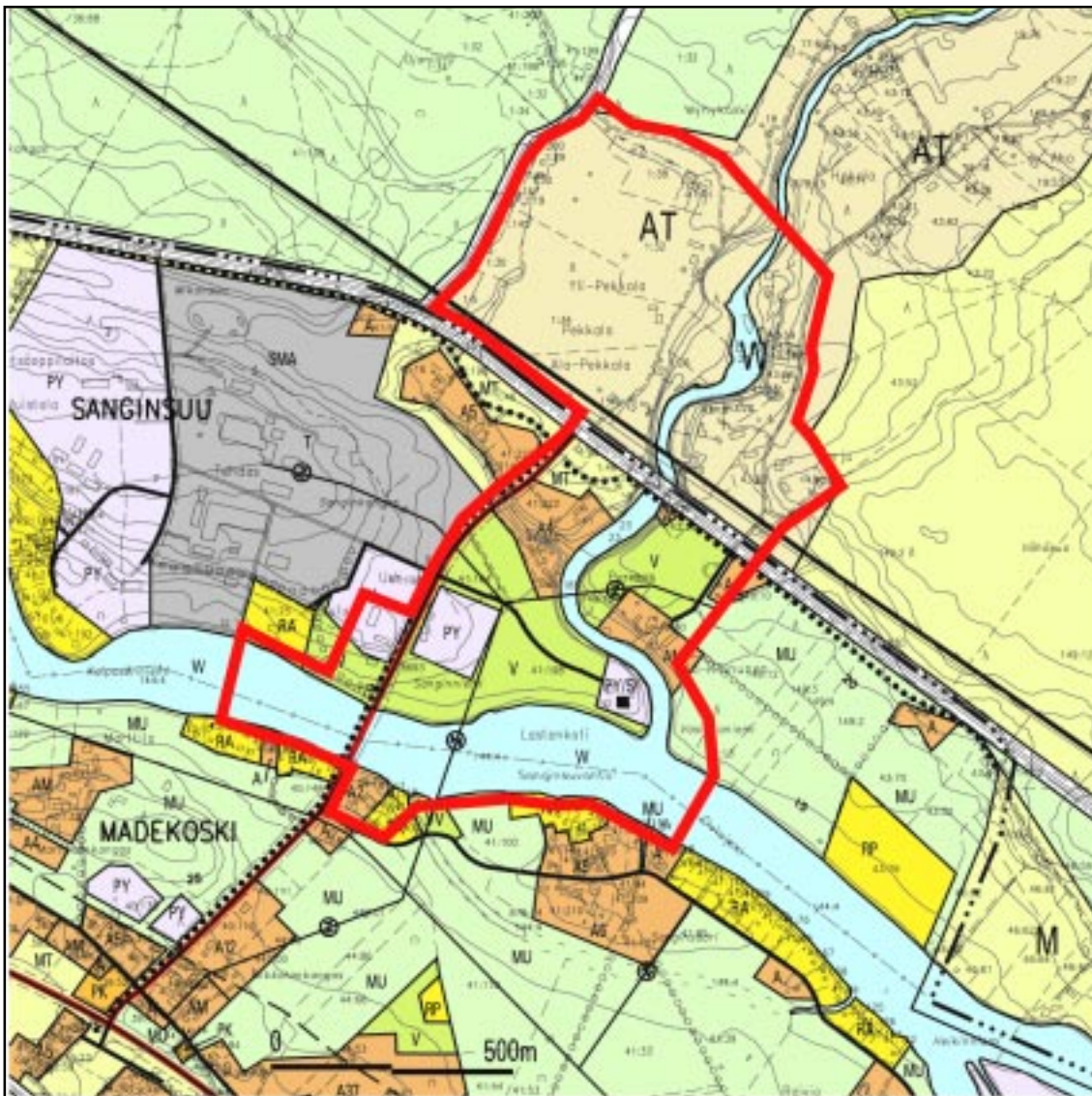
*Sanginsillalta itään päin avautuva jokivarsinäkyminen.*

## Suunnittelutilanne

Sanginsuun alueella, Vaalantien eteläpuolella on voimassa Madekosken osayleiskaava 1985. Tien pohjoispuolella on voimassa Oulun yleiskaava, jonka tulee korvaamaan vahvistettavana oleva Sanginjoen osayleiskaava.

Yleiskaava-alueelle on osoitettu maaseutumaista asuntoaluetta (AT). Vaalantien eteläpuolisilla alueilla on asuinrakennusten ja maatilojen talouskeskusten alueita (A, AM), virkistysaluetta (V) sekä julkisten palvelujen alueita (PY). Sanginsuun lastenkodin alue on julkisten palvelujen aluetta, jolla rakennukset ympäristöineen säilytetään siten, että maiseman luonne ei oleellisesti muutu (PY/S1). Entisen Oulujoen uoman eteläpuolinen vyöhyke on maisemasuojelualuetta, jonka käytössä on otettava huomioon vanhan jokiuomamaiseman säilyminen (SMA).

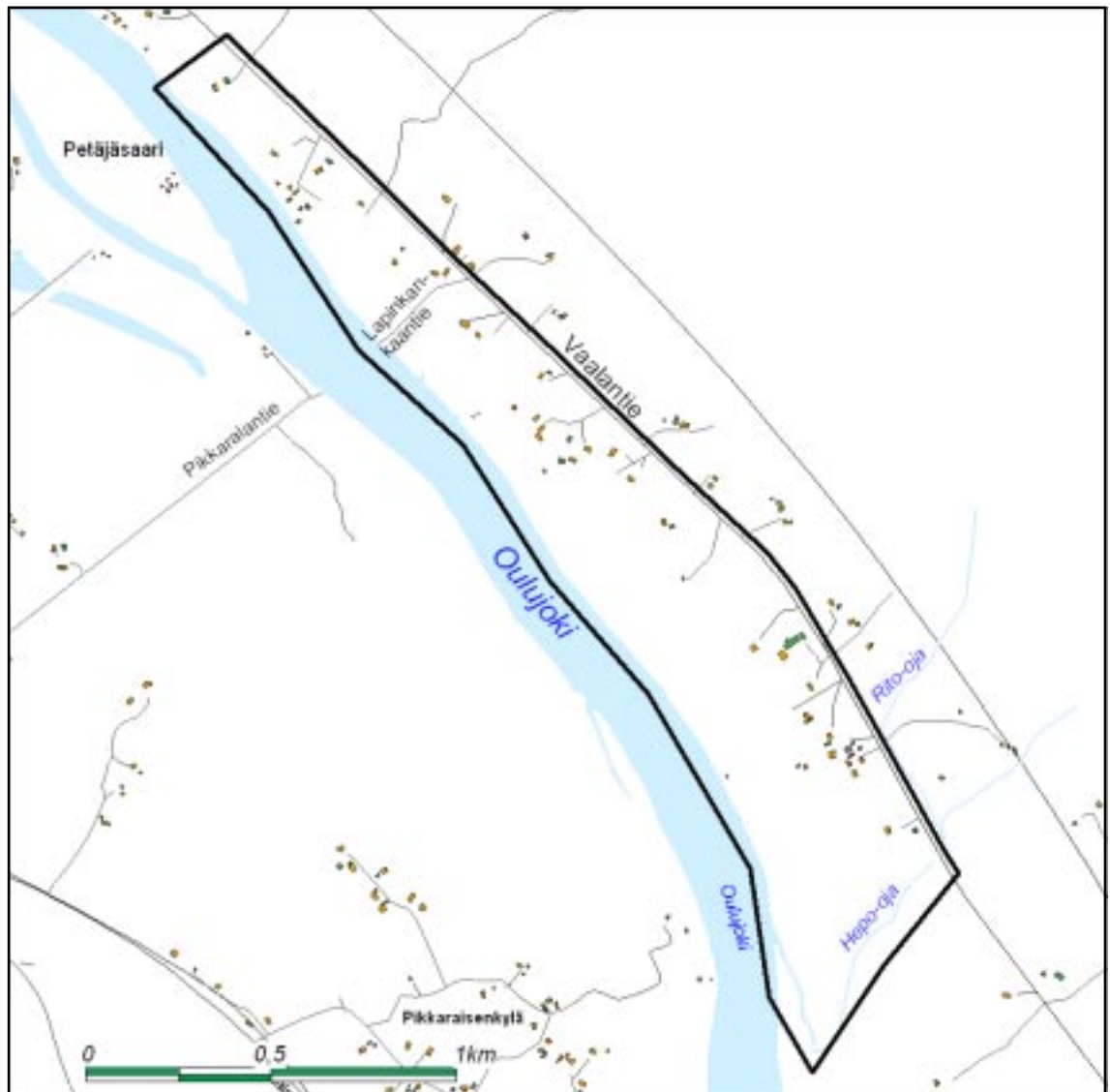
Oulujokivarren osayleiskaavan laatiminen aloitetaan vuonna 2002. Osayleiskaavan pohjana tulee olemaan syksyllä 2000 aloitettu Oulujokilaakson maisemaselvitys ja maisemanhoitosuunnitelma.



Oulun yleiskaava 2010 ja Madekosken osayleiskaava

■ Suojelukohde

# Lapinkangas



## Sijainti

Lapinkankaan kylä sijaitsee noin 15 kilometrin päässä Oulun keskustasta kaakkoon Oulujoen pohjoisrannalla.

## Rajaus

Aluekokonaisuuteen kuuluu Oulujokivarren jyrkkä rantatörmä ja harjanne, jolla Vaalantie ja kylän talot sijaitsevat.

## Käyttötarkoitus

Lapinkankaan rakennukset ovat asuintaloja ja maatalouskeskuksia. Myös Lapinkankaan entinen koulu on muutettu asuinrakennukseksi.

## A l u e e n h i s t o r i a a

Oulujokivarren asuttaminen alkoi tiettävästi jo 1300-luvulla. Varhaisin rakentaminen sijoittui lämpimille ja kuiville rantatöyräille muodostaen harvaa, nauhamaista asutusta. Lapinkankaan kylän rakenne vastaa muodoltaan tällaista asutustyyppiä. Tärkeitä elinkeinoja – 1900-luvun alkuun saakka jopa maanviljelystä tärkeämpiä - olivat jokivarressa tervanpoltto ja kalastus. Lapin ja Tuuliharjun tilan kohdalla Oulujoessa on ollut lohiväli. Rakennusryhmän lähettyvillä on myös esihistoriallisiin suojelukohteisiin kuuluvia kiviröykkiöitä.

## R a k e n n e t t u y m p ä r i s t ö

Alueen rakennukset ja pihapiirit ovat ryhmittyneet Vaalantien varrelle muodostaen harvakseltaan asutun ketjumaisen kyläkokonaisuuden. Rakennukset sijoittuvat Oulujoen korkealle rantatörmälle ja näkyvät yhtenäisenä kokonaisuutena kauas joelle ja vastakkaiselle rannalle. Kokonaisuus koostuu monen ikäisistä rakennuksista. Joukossa on muutamia perinteiseen kyläkuvaan heikkokosti sopivia uudempia asuintaloja.

Lapinkankaan vanhoista talouskeskuksista Tervaoja, Lappi ja Tuuliharju ovat valtakunnallisesti merkittäviä kohteita, Ritola maakunnallisesti merkittävä kohde. Tervaojan pihapiiri muodostuu tiilisen, rapatun päärakennuksen ympärille. Päärakennus on valmistunut vuonna 1872. Rakennusryhmä on esimerkki Pohjois-Suomessa harvinaisesta tiilisestä talonpoikaisrakentamisesta. Lappi ja Tuuliharju muodostavat kokonaisuuden, johon nykyisin kuuluu kaksi tilaa. Sukutila periytyy vuodelta 1674. Tilan päärakennus on 1800-luvun alkupuolelta ja sen pirttiosa 1920-luvulta, pihapiirin toinen asuinrakennus on rakennettu 1900-luvun alussa. Entinen Tervaojan sivutila Ritola sijaitsee maisemallisesti hallitsevalla paikalla, lähellä Vaalantietä.

## L u o n n o n m u o d o t j a m a i s e m a

Lapinkankaan maisema on komea ja Oulun seudulla harvinaisen voimakkaasti vaihteleva korkeussuhteiltaan. Vaalantie kulkee korkealla kivikkoisella harjanteella, jolla kasvaa kookasta havumetsää. Rantatörmä laskeutuu jyrkkänä Oulujokeen. Kyläkokonaisuus näkyy parhaiten joelta käsin.

## A l u e e n a r v o t

Vaalantien varteen muodostunut kylä on säilynyt rakenteeltaan nauhamaaisena ja harvaan asuttuna. Rakennuskanta on säilynyt varsin yhtenäisenä. Rakennukset ja luonnonmaisema muodostavat vaikuttavan kokonaisuuden, joka on sekä kylärakenteeltaan että maastoltaan ja näkymiltään harvinaisen Oulun seudulla.

## A v a i n s a n a t

4: harvinaisuus, erikoisuus

6: intensiteetti

## S u u n n i t t e l u t i l a n n e

Lapinkankaalla voimassa olevan Oulun yleiskaavan 2010 mukaan alue koostuu pääosin maa- ja metsätalousvaltaisesta alueesta (M), jolla haja-asutusluonteinen rakentaminen on sallittua, sekä maaseutumaisesta asutusalueesta (AT). Poikkeuksena on pieni alue jokivarressa, joka on osoitettu loma-asutuksen alueeksi (RA). Yleiskaavassa on suojelukohteina merkitty Tervaojan, Lapin ja Tuuliharjun sekä Ritolan pihapiirit.

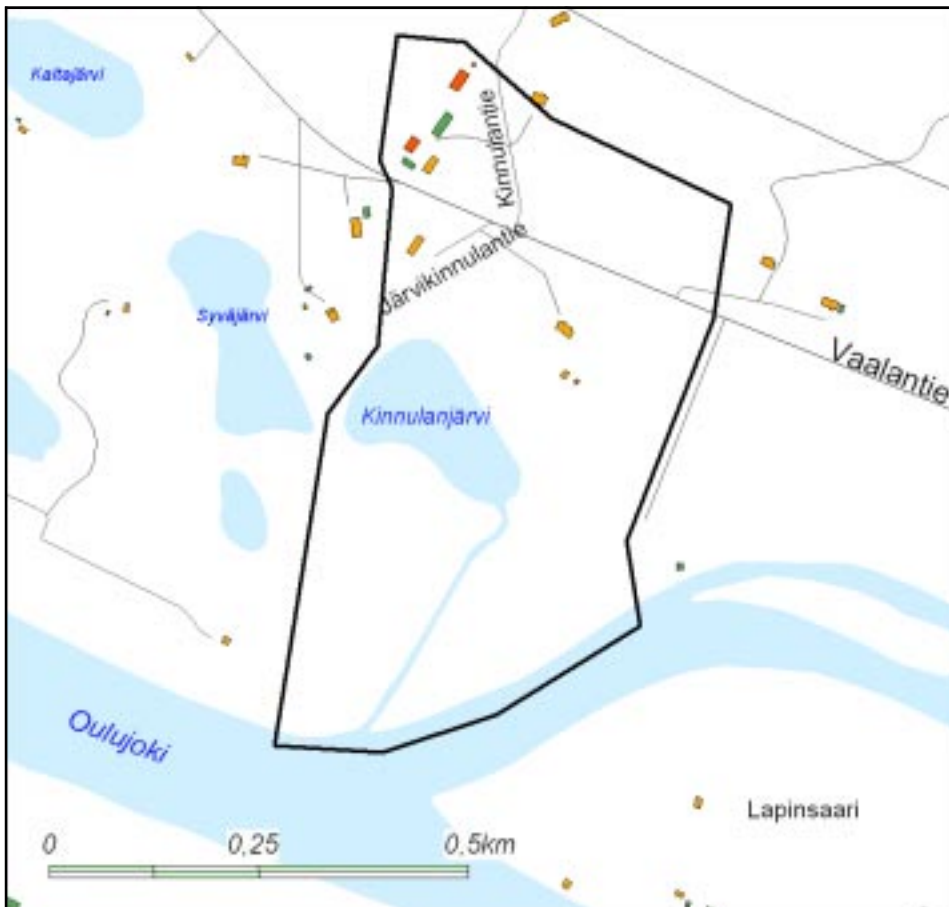
Oulujokivarren osayleiskaavan laatiminen aloitetaan vuonna 2002. Osayleiskaavan pohjana tulee olemaan syksyllä 2000 aloitettu Oulujokilaakson maisemaselvitys ja maisemanhoitosuunnitelma.



Oulun yleiskaava 2010

■ Suojelukohde

# Kinnulan talot ja ympäristö



## Sijainti

Kinnulan talot ja Kinnulanjärvi sijaitsevat noin 12 kilometriä kaupungin keskustasta kaakkoon.

## Rajaus

Aluekokonaisuus muodostuu Järvikinnulan ja Ylikinnulan pihapiireistä sekä Kinnulanjärven ympäristöstä.

## Käyttötarkoitus

Alueella on kaksi pihapiiriä, joissa on asuinrakennuksia ja talousrakennuksia sekä viljeltyä peltoa.

## Alueen historiaa

Järvikinnula ja Ylikinnula ovat Oulujokivarren vanhimmat sukutilat, ne ovat olleet saman suvun hallussa vuodesta 1562. Syväjärven ja Kinnulanjärven välisellä kannaksella on muutama komea ikimänty, joiden iäksi on arvioitu 600 vuotta. Mäntyihin liittyy tarina, jonka mukaan muuan emän-

tä piiloutui yhden puun latvaan isonvihan aikana; siitä puut ovat saaneet nimityksensä ”isonvihan männyt”.

### R a k e n n e t t u y m p ä r i s t ö

Järvikinnulan asuinrakennuksen vanhin osa on vuodelta 1850. Puohi on siirretty samoihin aikoihin nykyiselle paikalleen tilanjaon yhteydessä. Ylikinnulan pihapiirin rakennukset ovat nuorempia; nykyinen päärakennus vuodelta 1930, vanhempi päärakennus on tehty vuonna 1901 sattuneen koko kartanon tuhonnetun tulipalon jälkeen. Betoni- ja puurakenteinen navetta on vuodelta 1960. Sekä Järvikinnula että Ylikinnula ovat valtakunnallisesti merkittäviä kohteita.

### L u o n n o n m u o d o t j a m a i s e m a

Kinnulanjärven ympäristö on maastoltaan voimakkaasti vaihtelevaa. Maasto laskee jyrkästi Ylikinnulan talon länsipuoliselle peltoaukealle. Ylikinnulan talon takana kohoavan Kinnulankankaan ja Oulujoen välisessä laaksossa on pienten, umpeen kasvavien järvien ja suojuottien ketju jäänteinä ajasta, jolloin Oulujoen uoma kulki tätä kautta.

### A l u e e n a r v o t

Järvikinnula on hyvin säilynyt esimerkki perinteistä pohjoissuomalaisesta maalaistalon pihapiiristä punamullattuine rakennuksineen. Ylikinnula on seudulla harvinainen kartanomainen rakennus maisemallisesti arvokkaalla paikalla. Paitsi iältään, myös tyypiltään erilaiset pihapiirit kuvastavat maaseuturakentamisen kehitystä. Alueen luonnonympäristö sisältää merkittävää historiallista perintöä ja on myös maisemallisesti erittäin vaikuttava.

### A v a i n s a n a t

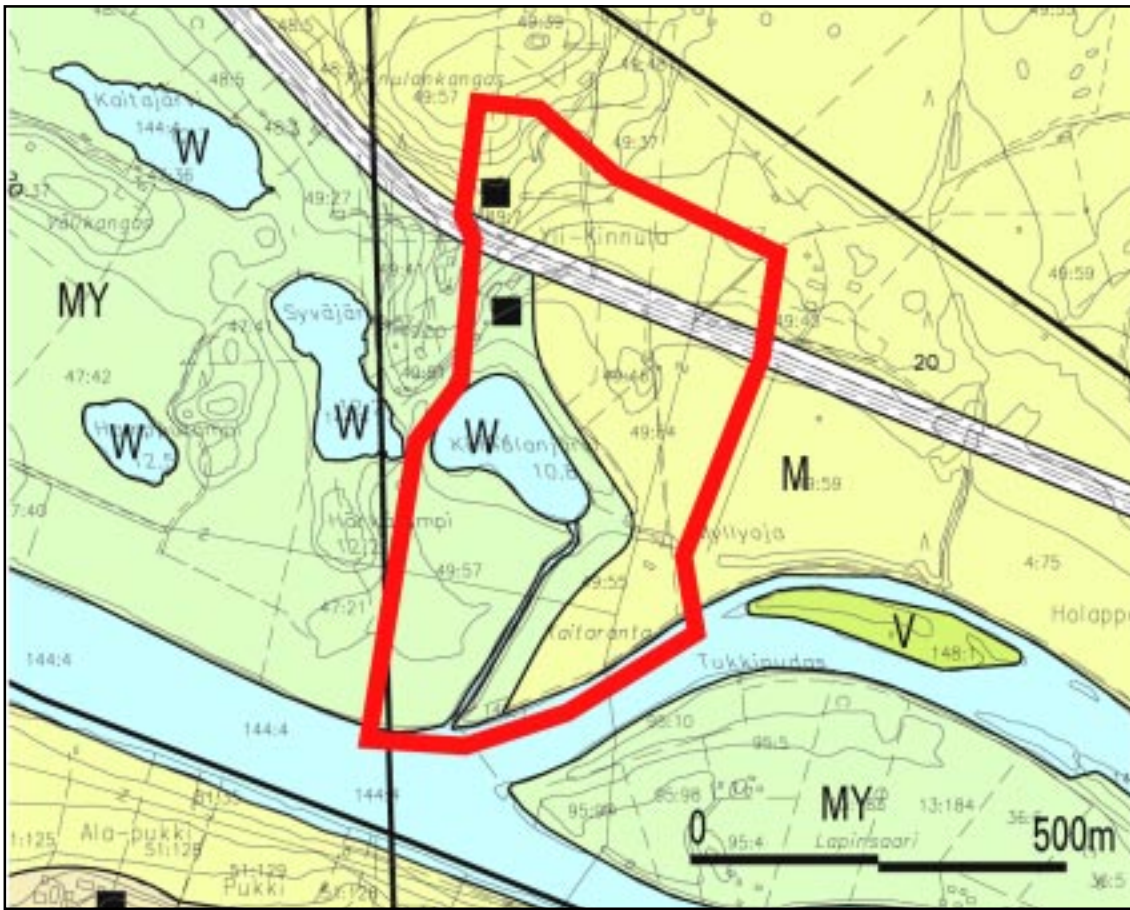
- 1: kerroksisuus
- 5: symboli- tai avainkohde
- 6: intensiteetti

### S u u n n i t t e l u t i l a n n e

Kinnulan talojen ympäristössä on voimassa Oulun yleiskaava 2010. Aluekokonaisuus on pääasiassa maa- ja metsätalousvaltaista aluetta (M), jolla haja-asutusluonteinen rakentaminen on sallittu ja joka osittain on ympäristöarvoiltaan merkittävää (MY). Lisäksi kokonaisuuteen kuuluu vesialuetta (W). Järvikinnula ja Ylikinnula on yleiskaavassa merkitty suojelukohteiksi.

Oulujokivarren osayleiskaavan laatiminen aloitetaan vuonna 2002. Osayleiskaavan pohjana tulee olemaan syksyllä 2000 aloitettu Oulujokilaakson maisemaselvitys ja maisemanhoitosuunnitelma.

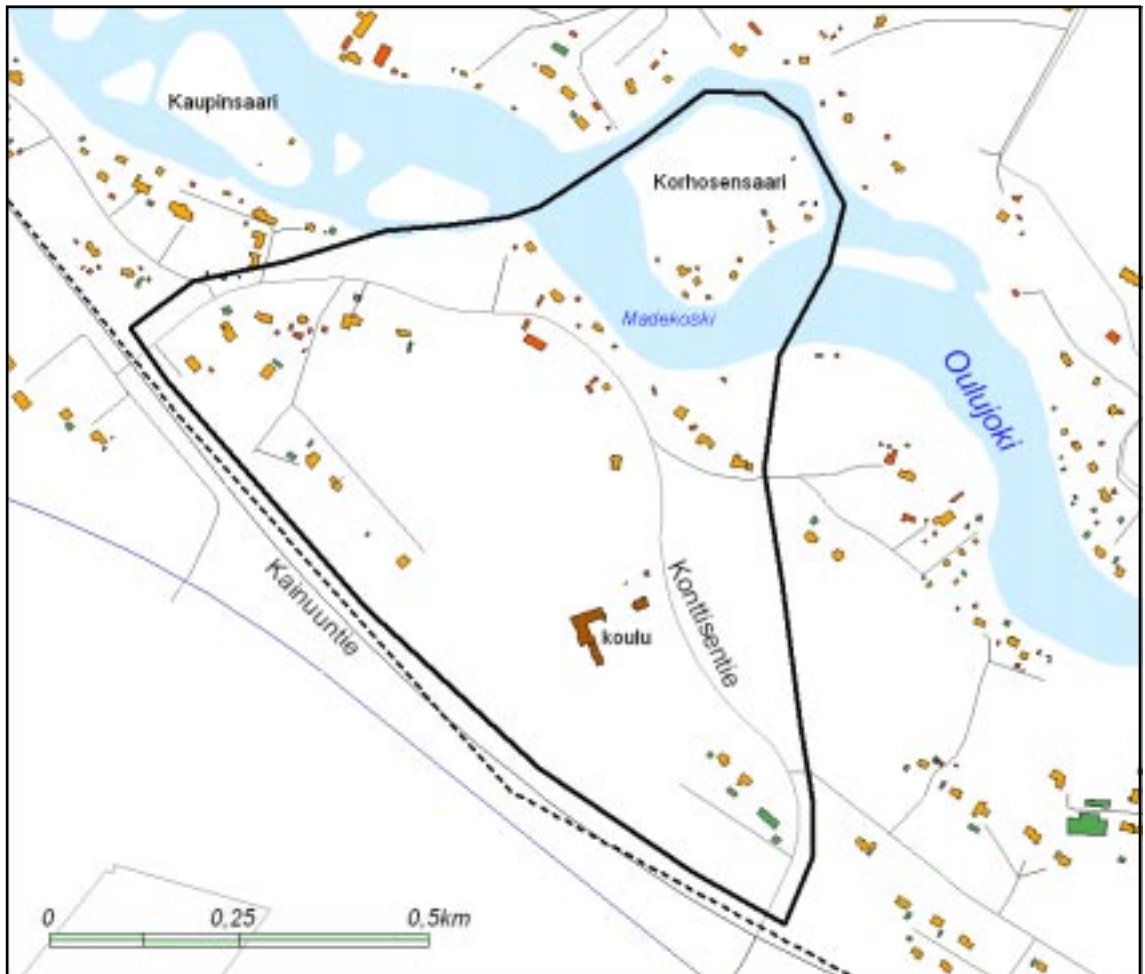




Oulun yleiskaava

■ Suojelukohde

# Konttisentien ympäristö



## Sijainti

Konttentie haarautuu Kainuuntiestä ja muodostaa vajaan kilometrin pituisen lenkin Madekosken ja Korhosensaaren kohdalla. Tie kulkee paikoin hyvin lähellä joen rantaa.

## Rajaus

Alueeseen kuuluu Konttisentien ympäristöineen, sen eteläpuolella sijaitseva korkea, metsäinen mäki, tien ja Oulujoen välinen vyöhyke sekä Korhosensaari. Kokonaisuus sisältyy Arvokkaita alueita osa I:ssä käsiteltyyn Oulujokivarren vyöhykkeeseen. (Katkoviivalla merkitty arvokas alue / osa I.)

## Alueen historiaa

Konttentie on osa vanhaa Kajaaniin johtanutta maantietä. Kanniaisen talon kohdalla, Kapakaniennessä noustiin talvisin avoimen Madekosken takia jäältä vanhalle maantielle. Talosta muodostui tällöin matkalaisten levähdyspaikka. Niemen kärjessä ollut vetomöljä tuhoutui Madekosken perkauksissa 1960-luvulla. Madekosken kylän koulutoiminta on tietävästi alkanut Konttisen tilan päärakennuksessa vuonna 1873.



*Konttisen pihapiiri sijaitsee aivan joen tuntumassa. Taustalla näkyy Korhosensaari.*



*Majbackan huvila piiloutuu kookkaiden puiden varjoon.*

### Käyttötarkoitus

Konttisentien varren rakennukset ovat pääasiassa asuintaloja, poikkeuksena Madekosken koulu. Korhosensaarella on vapaa-ajanasuntoja. Liikenne tiellä on melko vähäistä ohikulkuliikenteen ohjautuessa Kainuuntielle.

### Rakennettu ympäristö

Vanhan Kajaanintien pätkä kulkee Kainuuntien ja Oulujoen välissä, Konttisen talon kohdalla aivan lähellä rantaa, Madekosken partaalla. Konttisentien varrella sekä siitä erkanevan Kanniaisen-tien päässä sijaitsee kaikkiaan neljä maakunnallisesti merkittävää rakennusta tai pihapiiriä, jotka kuuluvat valtakunnallisesti merkittävään Oulujokivarren maisemakokonaisuuteen. Vuonna 1911 Jugend-henkinen Madekosken koulu valmistui vuonna 1911. Sen viereen rakennettiin kansakoulu vuonna 1953 arkkitehti G.Strandbergin piirustusten mukaan. Kansakoulun vuonna 1982 valmistuneen laajennusosan suunnittelija oli arkkitehti H.Taskinen. Madekosken rantatöyräällä sijaitseva mansardikattoinen Majbackan huvila on rakennettu vuonna 1909. Kanniaisen tila sijaitsee aivan lähellä joen rantaa, Madekosken äärellä.

Konttisentien varteen on rakennettu myös uusia asuintaloja, joista useimmat piiloutuvat tiheään puuston suojaan.

### Luonnonmuodot ja maisema

Näkymät ovat vaihtelevia tien kulkiessa paikoin hyvin lähellä joen rantaa, paikoin tiheään metsän suojaamana. Tien varren pelloista suuri osa on jäänyt käytöstä, ja ne kasvavat nyt pajukkoa. Konttisen talon ja Majbackan huvilan välillä joessa sijaitsee Korhosensaari huviloineen.

### Alueen arvot

Konttisentien varsi on maisemiltaan vaikuttava. Rakennettu ympäristö ja luonnonmaisema liittyvät toisiinsa tasapainoisesti. Myös uudet rakennukset sopeutuvat enimmäkseen vanhempaan rakennuskantaan.

### Avainsanat

1: kerroksisuus

6: intensiteetti

### Suunnittelutilanne

Konttisentien ympäristössä on voimassa Madekosken osayleiskaava 1985. Alueeseen kuuluu virkistysaluetta (V), urheilu- ja virkistyspalveluiden aluetta (VU) ja pieni uimaranta-alue (VV). Kainuuntien ja Konttisentien varteen sijoittuva laaja vyöhyke on maa- ja metsätalousvaltaista aluetta, jolla ympäristönsuojelu on erityisesti otettava huomioon (MU). Suuri osa alueesta on osoitettu asuinrakennusten ja maatilojen talouskeskusten alueiksi (A), joista kaksi, Konttinen ja Majbackan huvila, on merkitty suojeltaviksi (sr). Madekosken koulu piha-alueineen on julkisten palvelujen aluetta (PY). Korhosensaari on retkeily- ja ulkoilualuetta (VR) sekä loma-asuntojen (RA) aluetta.

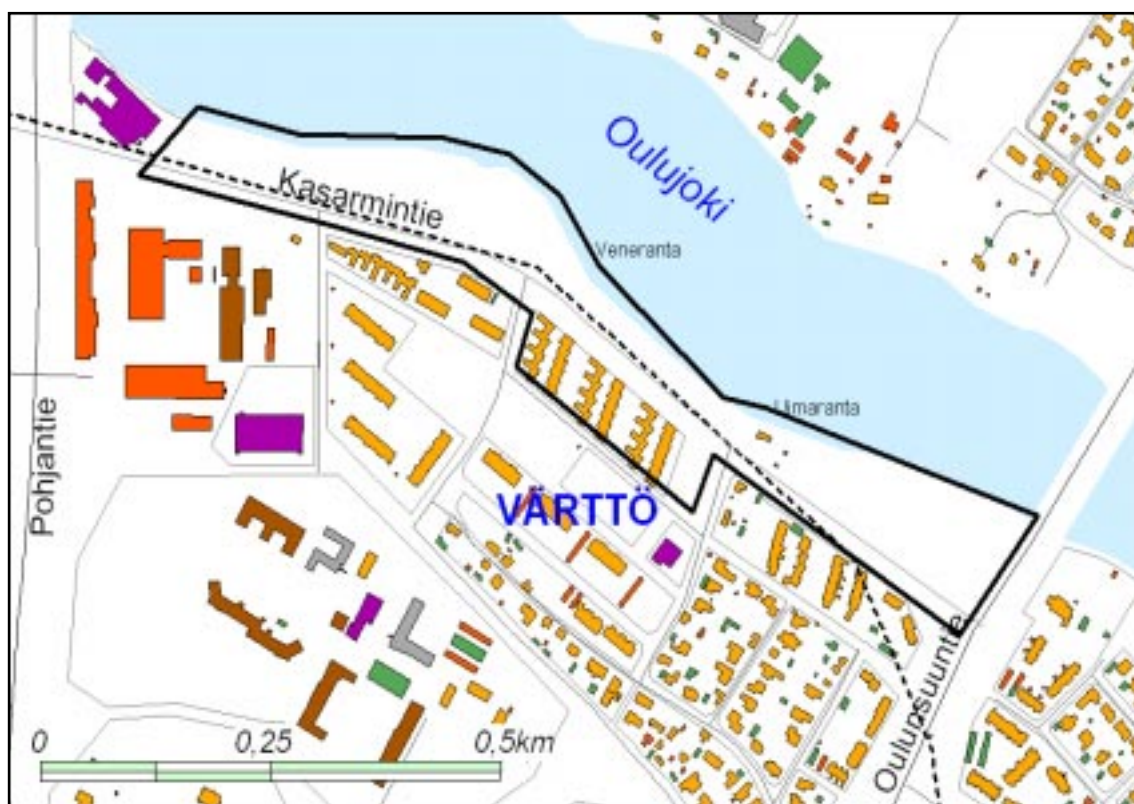
Oulujokivarren osayleiskaavan laatiminen aloitetaan vuonna 2002. Osayleiskaavan pohjana tulee olemaan syksyllä 2000 aloitettu Oulujokilaakson maisemaselvitys ja maisemanhoitosuunnitelma.



Madekosken osayleiskaava

Ⓢ Suojelukohde

## V ä r t ö n r a n t a



### Sijainti

Aluekokonaisuus sijaitsee Värtön kaupunginosassa Pohjansillan ja Erkkolansillan välillä noin puolitoista kilometriä Oulun keskustasta koilliseen.

### Rajaus

Alueeseen kuuluu Kasarmintie, osin myös sen varren rakennettua ympäristöä sekä Oulujoen rantavyöhyke Kurkelanrannan vedenpuhdistamosta Erkkolansiltaan saakka. Alue kuuluu suurimmaksi osaksi Arvokkaita alueita osa I:ssä käsiteltyyn Oulujokivarren kokonaisuuteen. (Katkoviivalla merkitty arvokas alue / osa I.)

### Alueen historiaa

Alueen asemakaava on arkkitehti Seppo Valjuksen vuonna 1971 laatima. Tuolloin alueella sijaitsi joitakin, kunnoltaan eri tasoisia asuinrakennuksia, muutoin alue oli pääasiassa peltoa.

### Käyttötarkoitus

Värtön rantaa pitkin kulkee varsin vilkkaasti liikennöity Kasarmintie. Tien ja rannan välillä kulkee kevyen liikenteen reitti. Alueella sijaitsevassa Koivurannan huvilassa toimii kesäisin kahvila, sen lähetyvillä on uimaranta sekä venelaituri.

### Rakennettu ympäristö

Tien eteläpuolella sijaitsevat arkkitehti Seppo Valjuksen 1971-72 suunnittelemat tiili- ja puujulkisivuiset rivitalot. Rivitalojen sijoittelussa on ilmansuuntien lisäksi painotettu niiden avautumista

jokimaisemaan. Kasarmintie jää kuitenkin rannan ja asuntojen väliin ja mahdollistaa näin kauniit maisemat myös muille kuin alueen asukkaille. Tonttien istuttamisessa erityinen huomio on kiinnitetty niiden liittymiseen katu- ja puistoalueisiin. Keskeisesti alueella sijaitseva vuonna 1920 rakennettu Koivurannan huvila on maakunnallisesti merkittäväksi kohteeksi arvioitu rakennus.

### Luonnonmuodot ja maisema

Ranta-alueella maasto laskeutuu loivasti kohti Oulujokea. Kasarmintieltä avautuu tasaisen nurmialueen kautta avara näkymä joelle ja vastapäiselle rannalle.

### Alueen arvot

Kasarmintieltä avautuva rantamaisema sekä avarat näkymät ovat paitsi alueen asukkaiden myös kaikkien ohikulkijoiden sekä rannalla oleskelevien saavutettavissa. Rakentamaton tasainen Erkkolansillan ja Pohjansillan välinen rantavyöhyke tarjoaa vastakohtaisuutta rakennetulle ympäristölle ja toimii sisääntulonäkymänä kaupungin keskustaa lähestyttäessä.

### Avainsanat

6: intensiteetti

### Suunnittelutilanne

Voimassa olevan asemakaavan mukaan Kasarmintien ja Oulujoen välinen vyöhyke on puisto- ja uimaranta-alue (VP, VV). Tievalueen lounaispuolella on rivitalojen korttelialue (AR). Koivurannan huvila on suojeltu sr-5 ja vv-1 –merkinnällä. Merkinnän mukaisesti rakennusta ei saa korvata uudella, mutta siinä saa suorittaa kaavassa osoitetun käyttötarkoituksen – yleistä uimarantaa palvelevan rakennuksen – edellyttämiä peruskorjaus- ja muutostöitä.



*1970-luvun alussa rakennetut rivitalot sijoittuvat polveilevana rivistöä Kasarmintien eteläpuolelle. (Valokuva: Seppo Valjus)*

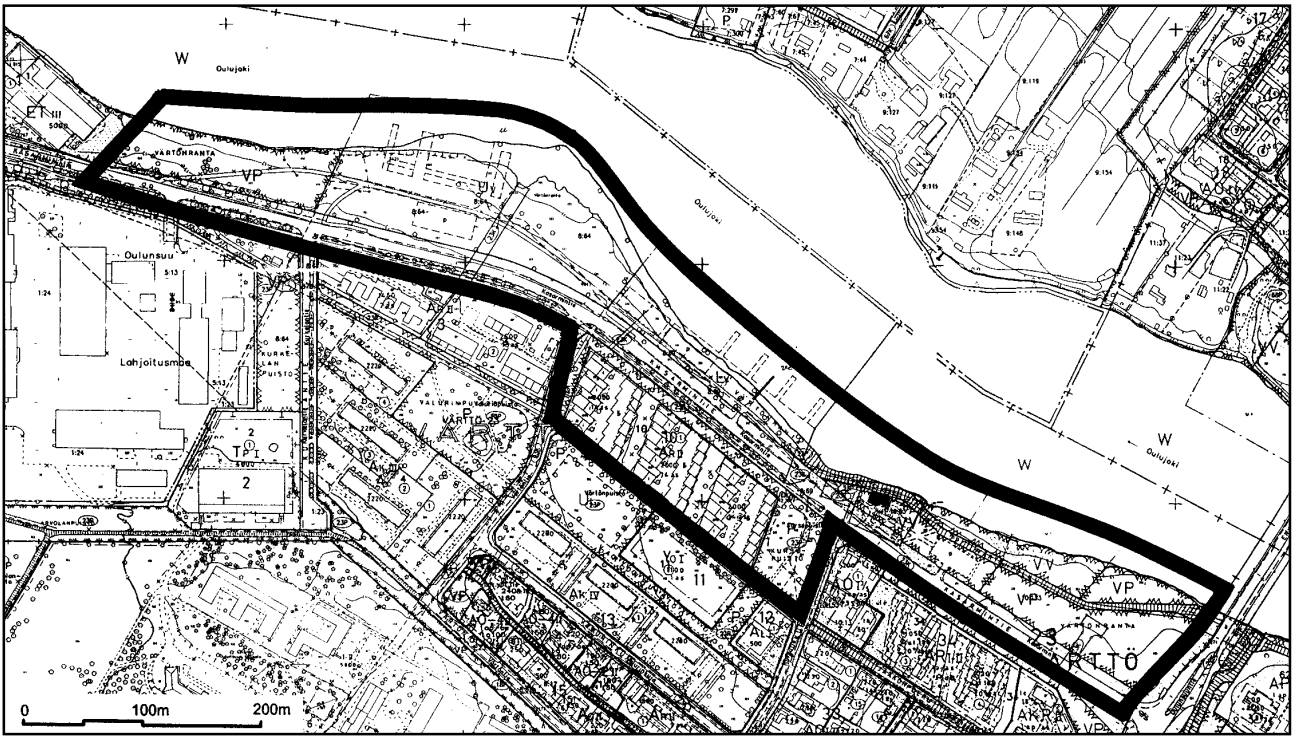


*Koivurannan kahvila on kesäisin vilkkaassa käytössä.*



*Kasarmintieltä avautuu esteetön näkymä Oulujoen yli vastapäiselle rannalle.*

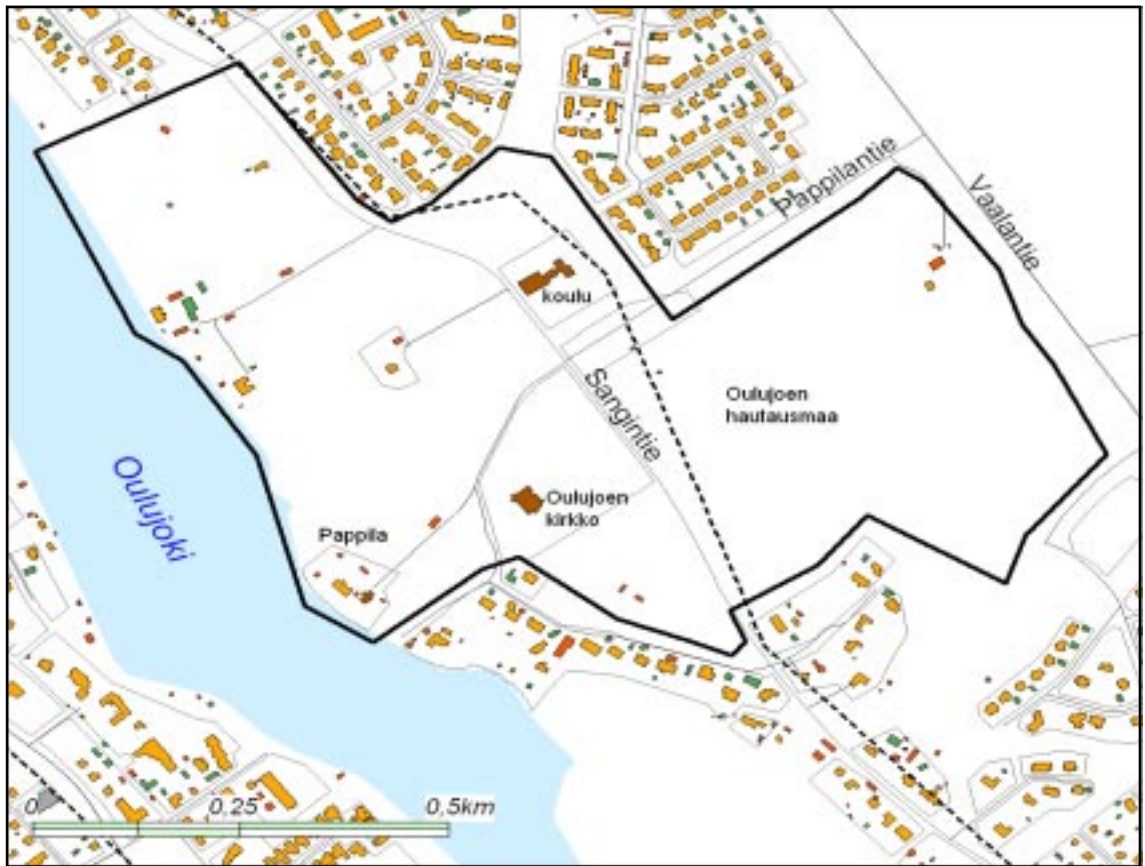




Ajantasa-asekaava

■ Suojelukohde

# Oulujoen kirkko ja ympäristö



## Sijainti

Alue sijaitsee Kirkkokankaalla Oulujoen pohjoisrannalla noin kolme kilometriä Oulun keskustasta itään.

## Rajaus

Aluekokonaisuuteen kuuluu Oulujoen kirkko ja pappila niitä ympäröivine metsäalueineen sekä hautausmaa laajennusalueineen. Pohjoisessa alue rajautuu Nykäsenkankaan asuntoalueeseen ja lännessä Oulujokeen siten, että Sangintie ja sen eteläpuoliset peltoalueet kuuluvat kokonaisuuteen. Aluekokonaisuus kuuluu osittain myös Arvokkaita alueita osa I:een sisältyvään Oulujokivarren vyöhykkeeseen. (Katkoviivalla merkitty arvokas alue / osa I.)

## Alueen historiaa

Aluekokonaisuuden keskipisteenä ja sille voimakkaasti identiteettiä luovana maamerkinä olevan Oulujoen kirkon historia alkaa 1900-luvun alussa: Oulujoen seurakunta muodostettiin vuonna 1904 sen kuuluttua siihen asti osana Oulun seurakuntaan. Kirkon rakentamista alettiin valmistella välittömästi. Koska seurakuntaan kuului sekä Oulujoen etelä- että pohjoispuolisia alueita, käytiin kirkon paikasta kiivasta keskustelua. Lopulta päädyttiin sijoittamaan kirkko pohjoisrannan metsäiselle kankaalle. Enemmistö seurakuntalaisista nimittäin asui joen pohjoispuolella ja lisäksi siellä sijaitseva jo valmiiksi vuonna 1899 rakennettu kappalaisen virkatalo – nykyinen pappila.

## Käyttötarkoitus

Kirkon ja pappilan sekä hautausmaan käsittävä kokonaisuus, Oulujoen peruskoulu sekä viljelyksessä olevat pellot ja muutama talouskeskuksen pihapiiri muodostavat toiminnallisesti monipuolisen alueen.

## Rakennettu ympäristö

Sangintien varrella on monen ikäistä ja käyttötarkoitukseltaan eri tyyppistä rakennuskantaa. Oulujoen kirkko ja aivan joen rannalla sijaitseva pappila ovat valtakunnallisesti merkittäviä rakennuksia. Oulujoen puujugend-kirkko on valmistunut vuonna 1908 ja se on arkkitehti Victor J. Sucksdorffin suunnittelema, pappila on vuodelta 1899. Kirkon kohdalla, Sangintien itäpuolella on Oulujoen vanha hautausmaa, jonka viereen parhaillaan rakennetaan laajennusalueita. Oulujoen peruskoulu on rapattu ja keltaiseksi maalattu. Se käsittää kaksi, myöhemmin yhteen rakennettua koulua vuosilta 1949 ja 1955, joista vanhemman suunnitteli E.Niemelä ja uudemman M.Enkovaara. Lähellä Oulujoen rantaa on Nykäsen vanha pihapiiri sekä muutamia uudempia rakennuksia.

## Luonnonmuodot ja maisema

Luonnonmaisema muodostuu toisaalta tiheästä havupuuvaltaisesta metsiköstä pääasiassa hautausmaan ja kirkon kohdalla, toisaalta Pappilantien länsipuolella avautuvasta laajasta peltoaukeasta sekä sen kautta Sangintieltä Oulujoelle avautuvasta avarasta näkymästä. Tasaisen peltoaukean rajauksena pohjoisessa on korkeahko mäki, Nykäsenkangas.

## Alueen arvot

Aluekokonaisuuden maisemalliset arvot ovat huomattavat. Hyväkuntoinen ja varsin laaja metsävyöhyke sekä viljelyksessä olevat pellot harvinaisen lähellä kaupungin keskustaa muodostavat näkymiltään vaikuttavan kokonaisuuden. Alueen merkittävyyttä lisää rakennuskannan ikäkerrostuma sekä käyttötarkoituksen monipuolisuus.

## Avainsanat

- 1: kerroksisuus
- 4: harvinaisuus, erikoisuus
- 6: intensiteetti

## Suunnittelutilanne

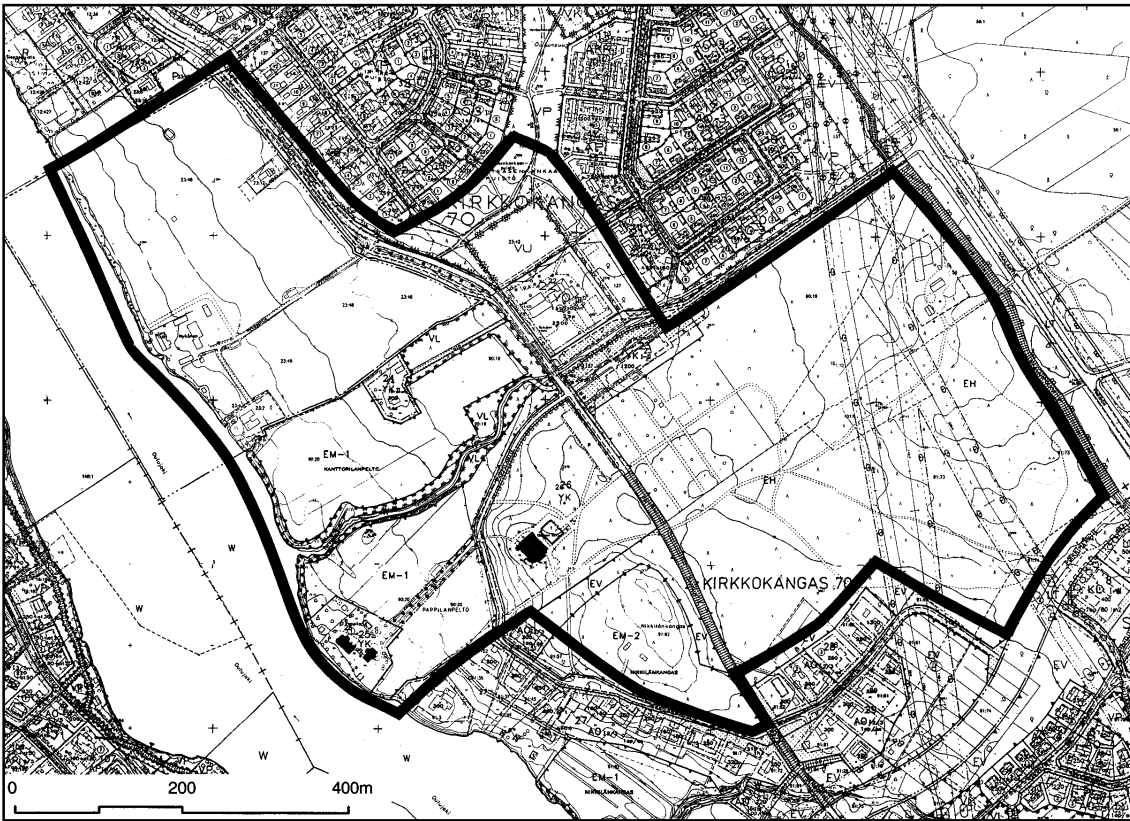
Laaja peltoaukea Sangintien ja Oulujoen välillä on kaavoittamaton alue. Muulla alueella on voimassa asemakaava, jonka mukaan parhaillaan laajennettava hautausmaa-alue (EH) ulottuu Sangintiestä Vaalantien viereiseen kevyen liikenteen väylään saakka. Kanttorilanpelto ja Pappilanelto on kaavassa osoitettu maisemapelto tai –niittyalueiksi (EM-1) ja Nikkilänkangas taajamametsäksi, jolla on maisemallista arvoa (EM-2). Koulutontin viereen on kaavassa osoitettu urheilu- ja virkistyspalveluiden alue (VU). Pappila on suojeltu sr-1 –merkinnällä ja sen piharakennus sr-2 –merkinnällä, itse kirkkorakennus on suojeltu kirkkolain nojalla (sk/k).



*Sangintie kulkee Nykäsenkankaan metsikön ja peltovyöhykkeen rajalla.*



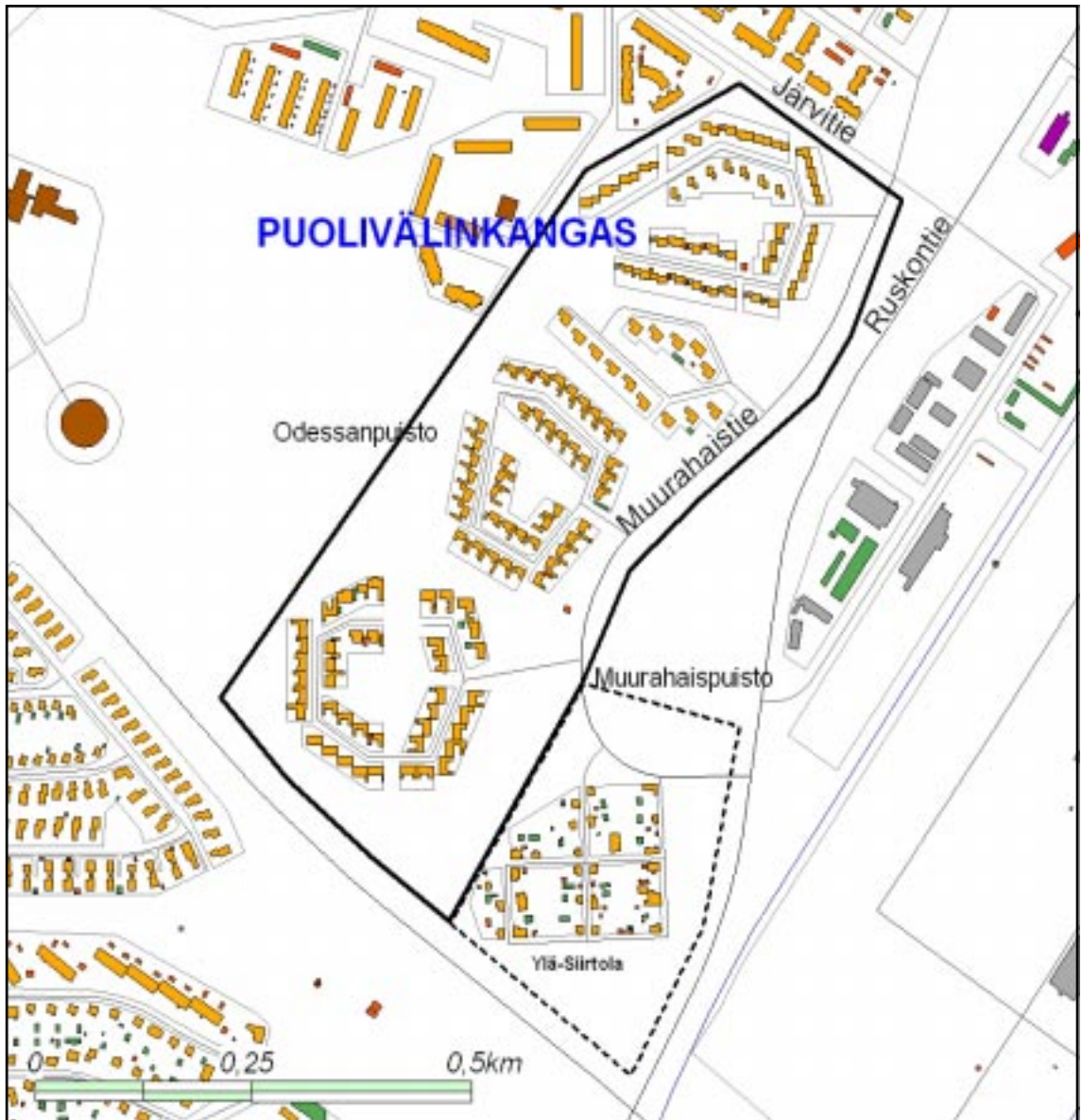
*Kaupungin keskustan läheisyydessä sijaitseva viljelty peltoaukea on arvokas maisemallinen kohde.*



Ajantasa-asemakaava

■ Suojelukohde

# Puolivälinkankaan asuntosolut



## Sijainti

Puolivälinkankaan asuntosolut sijaitsevat Ylä-Siirtolan pohjoispuolella noin kaksi kilometriä Oulun keskustasta pohjoiseen.

## Rajaus

Alue rajautuu itäpuolella Ruskontiehen, pohjoisessa Järvitiehen. Eteläpuolella kulkee Pohjantie. Asuntosolujen länsipuolella on Odessanpuisto sekä muu osa Puolivälinkankaan asuntoalueesta. Kokonaisuus liittyy Ylä-Siirtolan asuntoalueeseen, joka on esitelty Arvokkaita alueita osa I:ssä. (Katkoviivalla merkitty arvokas alue / osa I.)

## A l u e e n h i s t o r i a a

Alue on rakennettu arkkitehti Pentti Aholan vuonna 1963 laatiman laajemman Puolivälinkankaan asemakaavan mukaan.

## K ä y t t ö t a r k o i t u s

Alueella on yksinomaan asuintaloja.

## R a k e n n e t t u y m p ä r i s t ö

Muurahaistiestä haarautuvat kehämäiset, hyönteisnimistöiset asuntokadut muodostavat neljä asuntoryhmää. Kukin asuntosolu perustuu vain muutamaankin talotyyppiin, siksi solujen ilme on varsin yhtenäinen. Matalien erillisten omakotitalojen ja ketjutalojen materiaali vaihtelee. Eteläisimmässä solussa pääasiallisena julkisivumateriaalina on punainen tai valkoinen tiili. Keskimmaisissa ryhmissä on yhdistetty tiiltä ja puuta, pohjoisimman solun hallitseva julkisivumateriaali on puu.

Keskimmaisista soluista eteläisempi on toteutettu arkkitehti Aholan aluetta varten suunnitteleman, aravakelpoisen, kytkettävissä ja laajennettavissa olevan talotyypin mukaan, joka soveltuu monille erilaisille tonteille.

## L u o n n o n m u o d o t j a m a i s e m a

Asuntosolujen maasto on suhteellisen tasaista muutamaa loivasti kumpuilevaa maastonkohtaa lukuun ottamatta. Alueella on runsaasti luonnonkasvillisuutta ja istutettuja viheralueita. Kolmen solun keskellä on puistovyöhyke. Kaavan laatija painotti kasvillisuuden osuutta viihtyisyystekijänä.

## A l u e e n a r v o t

Puolivälinkankaan asuntosolujen muodostama yhtenäinen ryhmä on hyvin säilynyt esimerkki periaatteesta, jossa liikennejärjestelmän hierarkia ja idea asuntosolujen muodosta on toteutettu puhtaasti. Alueen toimivuus on koeteltu, olennaisia muutoksia kokonaisuuteen ei ole tarvinnut tehdä. Myös joidenkin yksittäisten asuinrakennusten arkkitehtuuri on huomionarvoista. Yhdessä alueen eteläpuolella sijaitsevan Ylä-Siirtolan kanssa asuntosolut muodostavat asemakaavoituksen periaatteiden kehitystä kuvastavan kokonaisuuden.

## A v a i n s a n a t

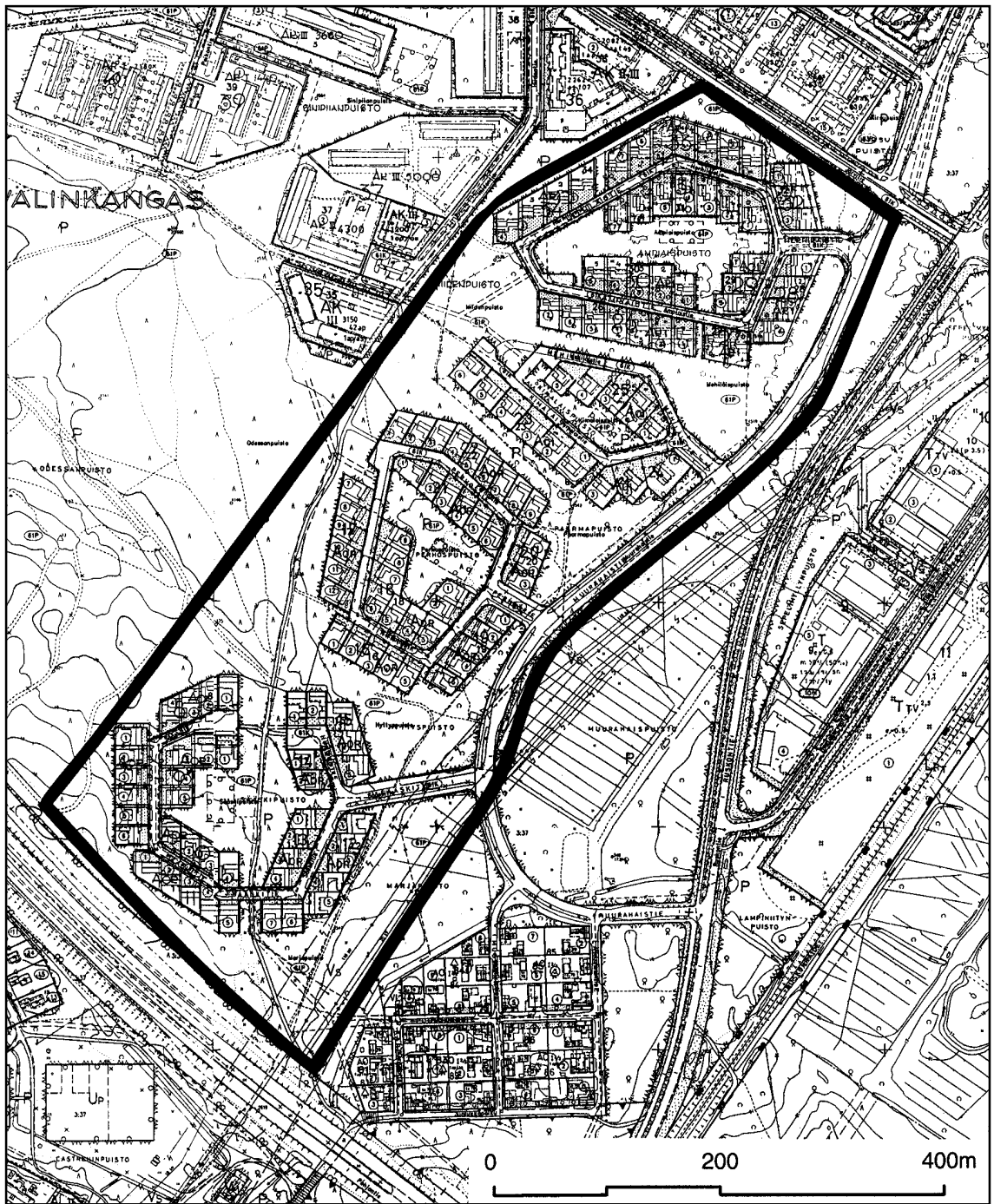
2: alkuperäisyys

3: edustavuus, tyypillisuus / rakennustaiteellinen merkitys

7: yhtenäisyys, liittyminen ympäristöön

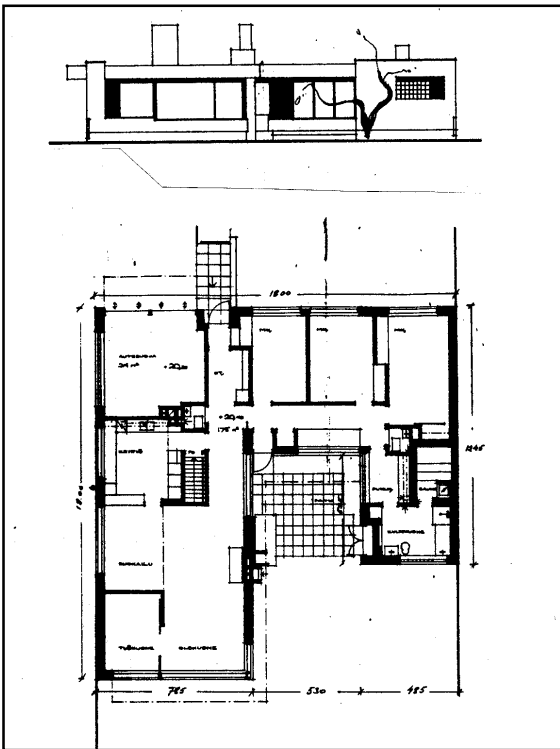
## S u u n n i t t e l u t i l a n n e

Asuntosolujen väliset ja kunkin solun keskelle jäävät alueet ovat voimassa olevan asemakaavan mukaan puistoalueita (P). Tontit on osoitettu pientalovaltaisen asutuksen alueiksi (AR, AOR, AO).

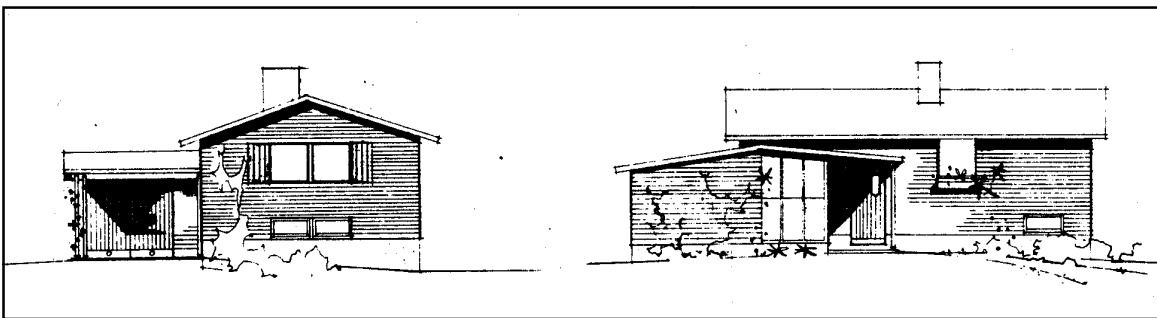


Ajantasa-asemakaava

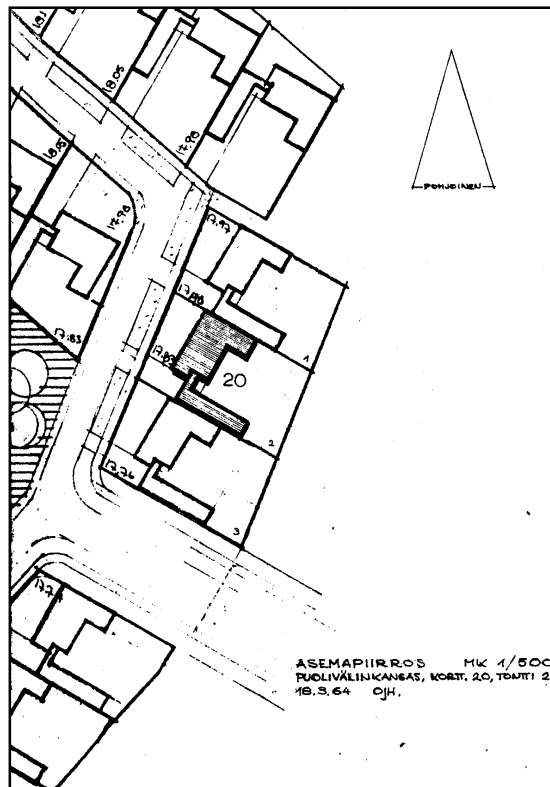




1960-luvun omakotitalotyyppi  
Puolivälinkankaalla.  
(Piirustukset: Kaupunginarkisto)



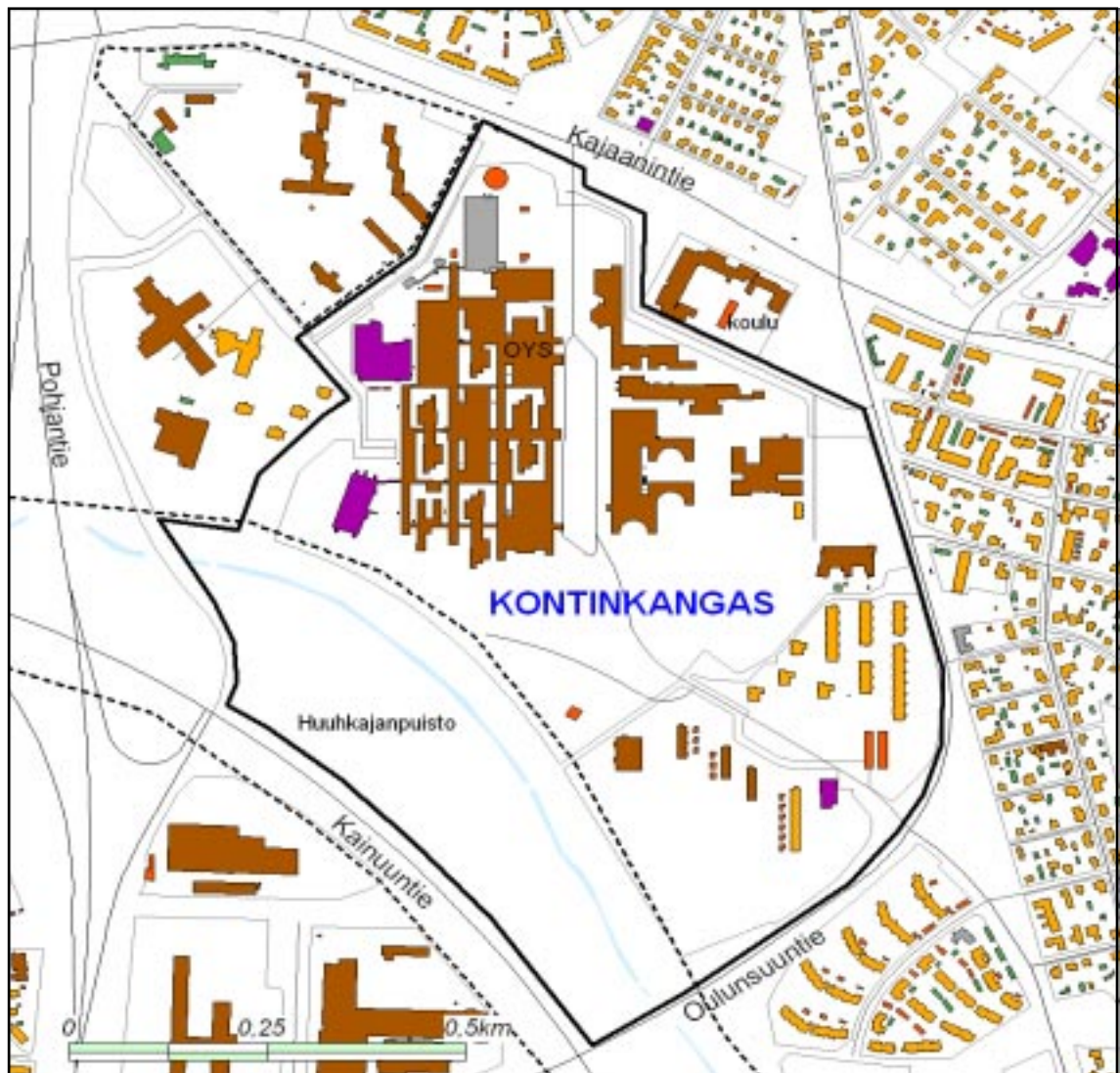
Yksityistalo Herhiläisentiellä.  
(Piirustukset: Kaupunginarkisto)



Joustavasti muunneltavaan  
talotyyppiin perustuva  
kaavallinen ratkaisu.  
(Piirustukset: Kaupunginarkisto)

ASEMPIIRROS MK 1/500  
PUOLIVÄLINKANGAS, KORTT. 20, TONTTI 2,  
18.3.64 OJH.

# Oulun yliopistollinen sairaala ja ympäristö



## Sijainti

Oulun yliopistollinen sairaala sijaitsee Kontinkankaalla kaupungin ydinkeskustan ulkopuolella.

## Rajaus

Alue rajautuu idässä Oulunsuuntiehen, etelässä Kainuuntiehen ja pohjoisessa Kajaanintiehen. Kokonaisuus liittyy Arvokkaita alueita Oulussa osa I:ssä esiteltyyn Kontinkankaan alueeseen sekä Kaupunginojan maisemaan. (Katkoviivalla merkitty arvokas alue / osa I.)

## Alueen historiaa

Kun Oulun lääketieteellinen tiedekunta perustettiin vuonna 1960, ryhdyttiin suunnittelemaan Oulun yliopistollisen keskussairaalan (vuodesta 1993 hallinnollisesti Oulun yliopistollinen sairaala) perustamista. Sairaalan rakentamisen oli määrä alkaa vuonna 1962, mutta rahanpuutteen vuoksi hanke lykkääntyi. Vuonna 1965 järjestettiin arkkitehtikilpailu, jonka voitti helsinkiläinen arkkitehti Reino Koivula. Sairaala valmistui vaiheittain 1970-luvulla.

## Käyttötarkoitus

Varsinaisen sairaalan lisäksi aluekokonaisuuteen kuuluu sen toimintoihin liittyviä tutkimuslaitoksia sekä henkilökunnan asuntoja. Alueella on myös sairaalakoulu ja päiväkotiki sekä päivittäistavarakauppa. Helikopterikenttä ja laaja paikoitusalue sijaitsevat keskeisesti sairaalan eteläpuolisella viheralueella.

## Rakennettu ympäristö

Arkkitehti Reino Koivulan suunnittelema laaja sairaalakokonaisuus koostuu lähes itsenäisinä yksikköinä toimivista eri lääketieteen haaroja palvelevista yksiköistä, jotka on paviljonkimaisesti liitetty toisiinsa. Sairaalan yhteydessä toimii lääketieteellinen tiedekunta, jonka hallinto- ja laitosrakennukset sijaitsevat sairaala-alueen koillisosassa. 1970-luvun puolivälissä rakennettiin sairaalan läheisyyteen noin viisi sataa asuntoa työntekijöitä varten. Asuinrakennuksista erityisesti loivassa rinnemaastossa sijaitseva tornitalojen ryhmä on näyttävä kokonaisuus.

Sairaala-alue täydentyy jatkuvasti. Varsinaisen sairaalakokonaisuuden yhteydessä toimii 1992 valmistunut Medipolis-keskus, joka on arkkitehti Pekka Laation suunnittelema. Sairaalan itäpuolella sijaitsee 1993 rakennettu Kastellin tutkimuskeskus, joka on saman arkkitehdin suunnittelema.

## Luonnonmuodot ja maisema

Rakennuskokonaisuus sijoittuu loivaan rinnemaastoon ja sen eteläpuolella avautuu laaja ja avoin vihervyöhyke, Huuhkajapuisto ja Pöllöpuisto, joiden välitse virtaa Kaupunginoja.

## Alueen arvot

Oulun yliopistollisen sairaalan rakennukset ja laaja vihervyöhyke niiden eteläpuolella muodostavat yhdessä vaikuttavan vastakohtaparin. Valkoinen, rinteeseen laelle sijoittuva sairaalakokonaisuus ja sitä palvelevat muut rakennukset sekä avoin maisema suurten teiden risteyksessä toimii sisään-tulonäkymänä Oulun keskustaan. Huuhkajapuisto on merkittävä osa Oulun viheraluejärjestelmään kuuluvaa Kaupunginojan varren vyöhykettä.

Sairaalakokonaisuuteen kuuluvien rakennusten arkkitehtuuri on huomionarvoista. Tilojen toiminnallisella järjestelyllä on onnistuttu välttämään paviljonkimaiselle sairaalatyyppille ominaiset pitkät etäisyydet.

## Avainsanat

2: alkuperäisyys

3: edustavuus, tyyppillisuus / rakennustaiteellinen merkitys

6: intensiteetti

7: yhtenäisyys, liittyminen ympäristöön

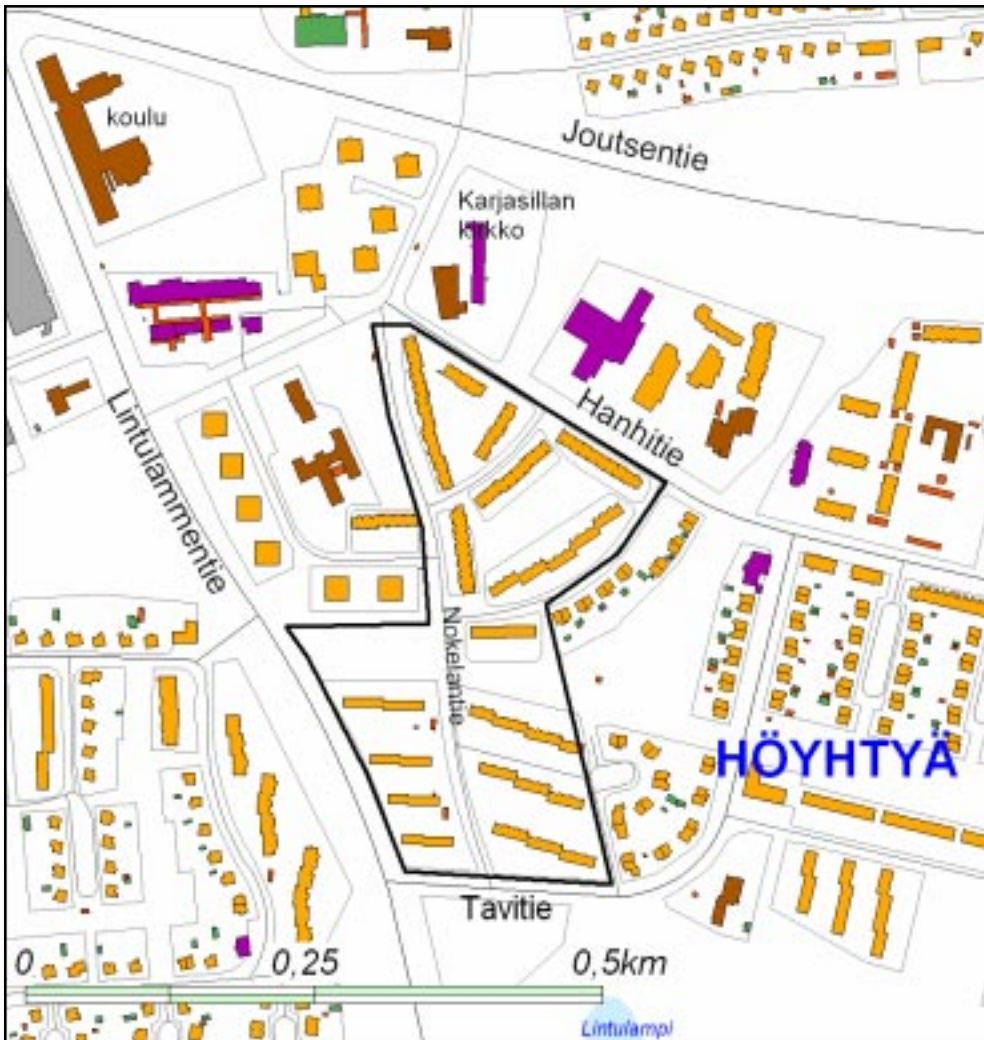
## Suunnittelutilanne

Aluekokonaisuus on voimassa olevan asemakaavan mukaan suurimmaksi osaksi sosiaalitoimintaa ja terveydenhuoltoa palvelevien rakennusten korttelialuetta (YS). Medipolis on liike- ja toimistorakennusten korttelialuetta (K). Aluekokonaisuuden itäosassa on opetustoimintaa palvelevien rakennusten korttelialue (YO) ja sen eteläpuolella asuinrakennusten (AK) sekä asuin-, liike- ja toimistorakennusten aluetta (AL). Kainuuntien ja kevyen liikenteen väylän, Plaanaojanpolun, välinen alue on osoitettu puisto- (VP) sekä urheilu- ja virkistyspalvelualueeksi (VU).



Ajantasa-asemakaava

# Selvaakitalot



## Sijainti

Rakennusryhmä sijaitsee Karjasillan kirkon eteläpuolella noin puolitoista kilometriä kaupungin ydinkeskustasta kaakkoon.

## Rajaus

Selvaakitalot ryhmittyvät Hanhitien ja Nokelantien kulmaukseen Kaakkuritien, Kuikkatien, Tavitian ja Koskelotien varrelle.

## Alueen historiaa

Taloryhmä on rakennettu vuosina 1957-61 norjalaisen insinööri Selvaagin taloudellisen rakentamisen menetelmiä soveltaen. Pääosan rakennuksista on suunnitellut arkkitehti Uki Heikkinen.

Koskelotien varrelle sijoittuvat rakennukset on suunnitellut Veijo Kerola ja ne poikkeavat julkisivuiltaan hieman muista alueen rakennuksista.

### Käyttötarkoitus

Selvaakitalot ovat asuinrakennuksia, joissa on kaksikerroksisia kellarilla varustettuja huoneistoja. Alueella on lisäksi runsaasti puistoja.

### Rakennettu ympäristö

Rakennusryhmä sijoittuu koordinaatistoltaan vaihtelevasti katujen ja kävelyteiden varsille. Rakennusten välissä on väljiä korttelipihoja ja runsaasti muuta viheraluetta. Alue koostuu kaksikerroksisista puurakenteisista rivitaloista, jotka ovat joko suoria tai eri tavoin polveilevia lamelleja. Joihinkin rakennuksiin on myöhemmin lisätty pihaovia ja katoksia.

### Luonnonmuodot ja maisema

Alueen maasto on tasaista. Pihoilla on runsaasti puustoa ja istutuksia. Talorivistöjen välillä on myös laajempia puistovyöhykkeitä.

### Alueen arvot

Rakennusryhmä on arvioitu maakunnallisesti merkittäväksi kohteeksi rakennushistoriallisten arvojen vuoksi. Selvaakitaloissa kuvastuu rakennustapojen ja rakentamistekniikan kehitys. Kohde on harvinainen, alunperinkään Ouluun ei rakennettu tämän tyyppisiä rakennuksia muualle, rakennukset edustavat siten vähälukuiseksi jäänyttä ryhmää. Selvaakitalojen alue on säilyttänyt olennaiset syntyhistoriaan liittyvät piirteensä, muutokset ovat vähäisiä ja luontevia ja rakennusryhmä muodostaa edelleen yhtenäisen kokonaisuuden.



*Selvaakitalojen ryhmä kuvattuna pian valmistumisensa jälkeen. (Valokuva: Suomen Ilmakuva Oy)*



*Rivitalon piha-alueen ja kadun väliin on myöhemmin rakennettu aita.*



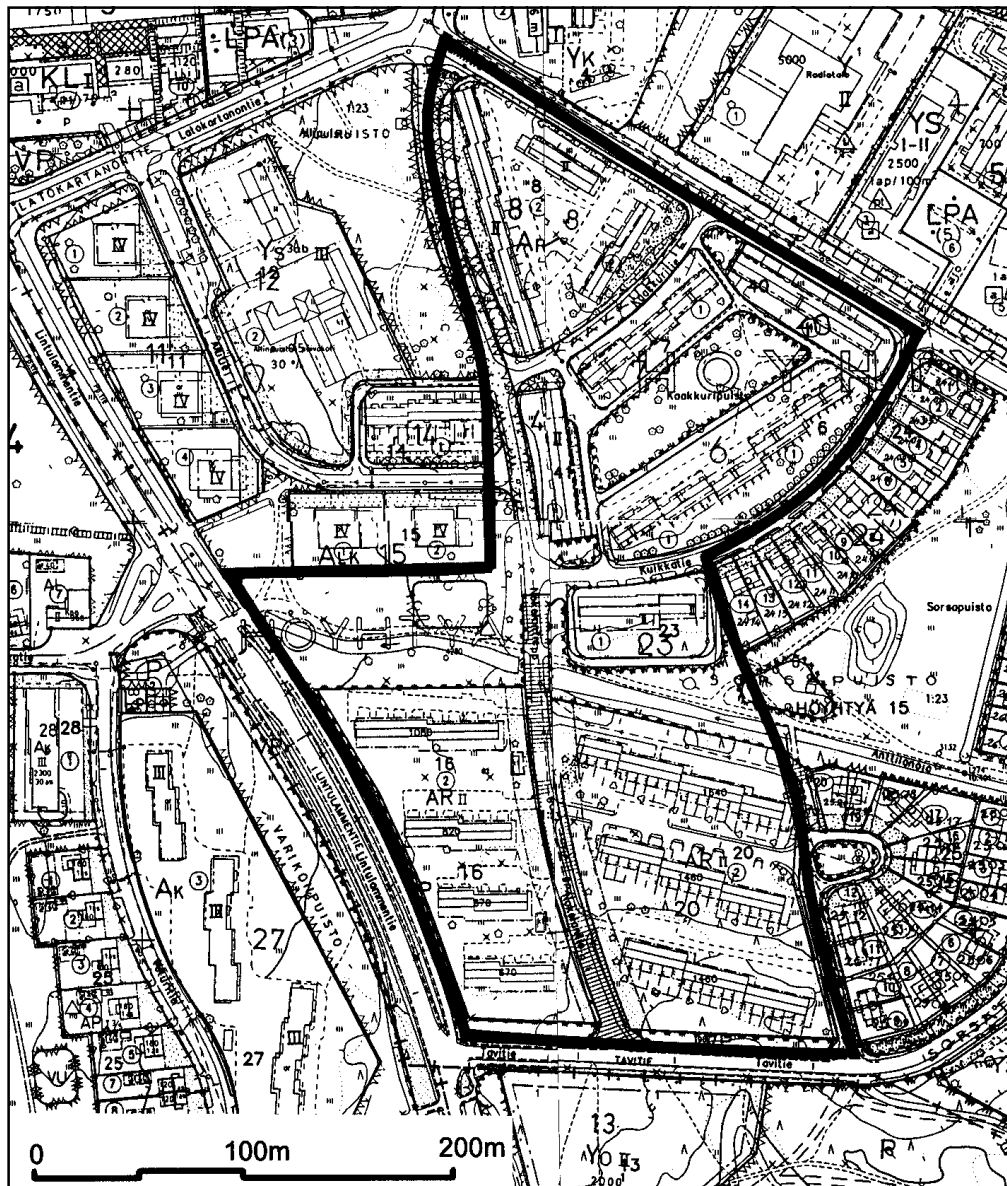
*Selvaakitaloissa on kaksi asuinkerrosta ja kellaritila.*

## Avainsanat

- 2: alkuperäisyys / kulttuurihistoriallinen merkitys
- 4: harvinaisuus, erikoisuus
- 5: symboli- tai avainkohde
- 7: yhtenäisyys, liittyminen ympäristöön

## Suunnittelutilanne

Selvaakitalojen muodostama kokonaisuus on voimassa olevassa asemakaavassa kaksikerroksisten rivitalojen (AR) sekä niiden välisten puistojen (P, VP) aluetta.



Ajantasa-asemakaava





## LIITE 1

### Suojelumerkinnät

Alueiden selostuksissa esiintyvät asemakaavamerkinnät:

- SR Suojeltavien rakennusten korttelialue.  
Korttelialueen käyttötarkoituksen tulee edistää alueen rakennusten rakennustaiteellisten, kulttuurihistoriallisten tai kaupunkikuvallisten arvojen säilymistä.
- sr-1 Suojeltava rakennus tai sen osa, jota ei saa purkaa.  
Rakennukseen tai sen lähiympäristöön ei saa tehdä rakennustaiteellista, kulttuurihistoriallista tai kaupunkikuvallista arvoa alentavia muutoksia. Mikäli rakennuksessa tai sen lähiympäristössä on tällaisia aikaisemmin suoritettu, on ne rakennusten korjaus- ja muutostöiden yhteydessä korjattava entistään tai muulla rakennukseen ja lähiympäristöön sopivalla tavalla. Lisä- ja uudisrakentamisesta sekä muutoksista tulee pyytää museolautakunnan lausunto.
- sr-2 Suojeltava rakennus tai sen osa, jota ei saa purkaa ilman pakottavaa syytä.  
Rakennuksessa tehtävät korjaus- ja muutostyöt sekä lisä- ja uudisrakentaminen on suoritettava siten, että rakennuksen rakennustaiteellinen, kulttuurihistoriallinen tai kaupunkikuvallinen arvo säilyy. Mikäli rakennuksessa tai sen lähiympäristössä on aikaisemmin suoritettu tämän pyrkimyksen vastaisia toimenpiteitä, on ne rakennuksen korjaus- ja muutostöiden yhteydessä korjattava entistään tai muulla rakennukseen tai lähiympäristöön sopivalla tavalla.
- sr-3 Suojeltava rakennus tai sen osa, joka on pyrittävä säilyttämään.  
Rakennuksessa tehtävät korjaus- ja muutostyöt sekä lisä- ja uudisrakentaminen on pyrittävä suorittamaan siten, että rakennuksen rakennustaiteellisesti, kulttuurihistoriallisesti tai kaupunkikuvallisesti arvokas luonne säilyy.
- sr-4 Suojeltava rakennus tai sen osa, joka on pyrittävä säilyttämään.  
Rakennuksen korvaaminen ympäristöön sopeutuvalla uudisrakennuksella on mahdollista.
- sr-5 Suojeltava rakennus tai sen osa, jossa saa suorittaa kaavassa osoitetun käyttötarkoituksen edellyttämiä peruskorjaus- ja muutostöitä. Rakennusta ei saa korvata uudella.



## **Täydennyksiä Arvokkaita alueita Oulussa osa I:een**

### **Hietasaari**

Kaupunginvaltuusto on hyväksynyt Mustasaaren eteläosan - Hietasaaren asemakaavan ja asemakaavanmuutoksen syksyllä 1999. Hyväksymispäätös ei ole saanut lainvoimaa ympäristöministeriössä käsiteltävänä olevan valituksen takia. Kaupunginhallitus on kuitenkin päättänyt vuoden 2000 alussa, että asemakaava ja asemakaavanmuutos tulee voimaan kaava-alueen siltä osalta, johon valitusten ei voida katsoa kohdistuvan. Alueelle on esitetty sijoitettavaksi eri tyyppisiä urheilu-, retkeily- ja virkistyspalveluita, matkailua palvelevia toimintoja sekä yleiseen ja yhteisöjen käyttöön tarkoitettuja huvilarakennusten alueita.

Hietasaaren käyttö- ja maisemanhoitosuunnitelma on laadittu vuonna 2000. Suunnitelmassa on pyritty huomioimaan tasapuolisesti luonto- ja maisema-arvot, kulttuurihistoria, matkailu, liikunta, virkistys ja vapaa-aika sekä yritystoiminta. Tavoitteena on säilyttää alueen omaleimaisuus ja luonnon monimuotoisuus, myös miljöön historiallista ilmettä pyritään palauttamaan.

Hietasaaren pohjoisosa, Toppilansaari, kuuluu osana Toppilansalmen rannoille suunniteltavaan uuteen asuntoalueeseen, mahdolliseen vuoden 2005 asuntomessualueeseen. Aluetta koskeva ideakilpailu järjestettiin kesällä 1999. Tarkoituksena oli löytää asemakaavoituksen pohjaksi alueen historian ja suistomaiseman huomioon ottava periaateratkaisu. Asemakaavaa laaditaan parhaillaan.

Hietasaari kuuluu valmisteilla olevan Kansallinen kaupunkipuisto –esityksen alustavaan aluerajaukseen.

### **Kasarmi**

Kasarmialue on muuttumassa. Puolustusvoimien toiminta on alueella lakannut lukuun ottamatta vielä alueella olevaa Pohjoisen maanpuolustusalueen esikuntaa. Muut tilat tyhjentyivät tammikuussa 1999. Kasarmialue jaettiin Valtion kiinteistölaitoksen, Keuhkovammaliiton (nykyisin Hengityслиitto Heli ry) ja Oulun kaupungin kesken.

Valtion kiinteistölaitoksen hallitsemat 1950-luvun kivikasarmit on kunnostettu valtion laitosten käyttöön. Puukasarmialueelle on laadittu mittava hankesuunnitelma, jonka mukaisesti rakennukset kunnostetaan entistään opetustiloiksi. Yksi miehistökasarmi on jo valmistunut tämän suunnitelman mukaisesti.

Koko kasarmialueelle on laadittu kaavaluonnos, jonka mukaan sinne sijoitetaan myös asuintaloja. Puistoalueet aiotaan kunnostaa, ja julkisen kevyen liikenteen yhteyksiä avataan kasarmialueen läpi.

## K a u p u n g i n o j a j a K a u p u n g i n o j a n m a i s e m a

Kaupungin varren puistovyöhyke suistosta Pohjantiehen saakka kuuluvat valmisteilla olevan Kansallinen kaupunkipuisto –esityksen alustavaan aluerajaukseen.

### K e s k u s t a

Keskustan maankäytön ja liikenteen tavoitesuunnitelmaa 2020 (MALI) tehdään samanaikaisesti Oulun yleiskaavan 2020 kanssa, jonka osaksi se liitetään. Osayleiskaavatasoinen tavoitesuunnitelma valmistuu helmikuun 2001 loppuun mennessä.

Keskustan rantavyöhyke kuuluu valmisteilla olevan Kansallinen kaupunkipuisto –esityksen alustavaan aluerajaukseen.

### K o n t i n k a n g a s

Kontinkankaan sairaala-alueeseen kuulunut, arkkitehti Uno Ullbergin suunnitelmien (1938-39) mukaan rakennettu lääkärin asuintalo on purettu vuonna 1999 ja sen paikalle, Kontinkankaan sairaalan ja Oulun yliopistollisen sairaalan välille, on alettu rakentaa uutta sairaalaa syksyllä 2000.

### O u l u j o e n s u i s t o

Oulujoen suiston yleissuunnittelua ohjaa Oulun kaupungin suistotyöryhmä. Yleissuunnitelman puitteissa on tarkoitus löytää suiston alueelle maankohoamisilmion huomioiva optimaalinen maankäyttömalli. Vuonna 2000 on esitetty kolme maankäyttömalliluonnosta ja erilaisia virtausmalleja kokeillaan parhaillaan.

Suiston alueella on vireillä ja käynnissä lukuisia hankkeita ja suunnitelmia. Niistä keskeisimpiä on muun muassa Kansallinen kaupunkipuisto –esityksen valmistelutyö. Oulujoen suiston pääosa kuuluu olennaisena osana valmisteilla olevan esityksen alustavaan aluerajaukseen.

Vuonna 2000 on valmistunut Oulujoen suiston maisema- ja kaupunkikuvaselvitys sekä toimenpidesuosituksat. Selvityksessä on etsitty ratkaisuja, jotka korostavat suistoalueen ominaispiirteitä, merellisyyttä, arktisuutta ja suistolle ominaista rakennustapaa.

Hupisaarten alueelle ollaan laatimassa puistoalueen yleissuunnitelmaa. Tavoitteena on muodostaa alueen ominaispiirteitä ja arvoja kunnioittava virkistys- ja viheralue, jossa otetaan huomioon ympäristön toiminnot ja yhteystarpeet. Yleissuunnitelma valmistuu huhtikuussa 2001.

Kesällä 1999 järjestettiin kutsukilpailu Lasarettiväylän käytön ideoimiseksi. Kilpailussa korostettiin Hupisaarten puistoalueen luonnetta arvokkaana viheralueena sekä rakennetun ympäristön historiallisia arvoja. Lasarettisaaren entisen sotilassairaalan rakennuksia kunnostetaan parhaillaan ja niiden yhteyteen rakennetaan uudisrakennusta kuntoutuslaitoksen käyttöön. Saaren läpi rakennetaan julkinen jalankulku- ja pyörätieyhteys.

Hollihaan aluetta koskevalla kutsukilpailulla keväällä 2000 haettiin ideoita ja vaihtoehtoisia ratkaisuja alueen kaavoituksen tarkistuksen pohjaksi. Hollihaasta on tarkoitus kehittää omaleimainen ja viihtyisä asuinympäristö ja puistoalueesta sekä sen edustan saarista vetovoimainen virkistysaluekokonaisuus.

Natura-täydennystä valmisteleva työryhmä on esittänyt suiston alueella esiintyvän lietetatar-kasvin suojelua. Työryhmän raportti on kuulemisvaiheessa, jonka jälkeen valtioneuvosto tekee asiasta päätöksen.

Suiston alueella on käynnissä, vireillä tai juuri valmistunut myös useita rakennushankkeita. Lammassaaren kevyen liikenteen sillat ovat valmistuneet syksyllä 2000. Meritullin alueen viimeisiä taloja rakennetaan, ympäristötyöt ovat kesken. Kaupunginteatterin lisärakennus on suunnitteluvaiheessa, projektin on määrä valmistua vuonna 2002. Merikosken voimalaitoksen yhteyteen on suunniteltu kalatietä; rakentamisen selvitystyötä on päätetty edelleen jatkaa, sillä kokeilujen tulokset eivät ole olleet tyydyttäviä. Mahdollinen kalatien toteutus tapahtuu aikaisintaan vuonna 2001.

## O u l u j o k i v a r s i

Arvokkaita alueita Oulussa osa I:ssä esitetystä Oulujokivarren aluekokonaisuudesta on selvityksen osassa II rajattu pienempiä kokonaisuuksia, joita ovat Värtön ranta, Oulujoen kirkko ja ympäristö, Konttisentien ympäristö sekä Sanginsuu.

Alueella on voimassa yleiskaava 2010. Oulun maankäytön toteuttamisohjelmassa 2000-2004 on päätetty laatia Oulujokivarren osayleiskaava vuonna 2002. Osayleiskaavan pohjana tulee olemaan syksyllä 2000 käynnistetty Oulujokilaakson maisemaselvitys ja maisemanhoitosuunnitelma.

## P i k i s a a r i

Pikisaaren ja Raatinsaaren välisen sillan rakentaminen ja väylän ruoppaaminen käynnistyivät syksyllä 2000. Urakka saadaan valmiiksi kesäkuun 2001 loppuun mennessä.

Syksyllä 2000 käynnistettiin kansainvälinen Europan 6 –arkkitehtuurikilpailu, jonka yhtenä kohteena on Oulun Pikisaari. Kilpailussa on tarkoitus etsiä ideoita Pikisaaren täydennysrakentamiseen. Kilpailun tulokset julkistetaan kesäkuussa 2001. Tämän jälkeen tullaan uusimaan Pikisaaren vanhentunut asemakaava.

## T o p p i l a n s a l m i

Toppilansalmen ympäristöön on suunnitteilla uusi asuntoalue, joka on mahdollinen vuoden 2005 asuntomessualue. Asemakaavaa valmistellaan parhaillaan. Aiheesta järjestettiin ideakilpailu kesällä 1999.

Toppilansalmen pohjoisranta on mukana valmisteilla olevassa Kansallinen kaupunkipuisto –esityksen alustavassa aluerajauksessa.



## Lähteet

- *Arkkitehti*, no. 3, 1972
- Arvokkaita alueita Oulussa osa I, Oulun kaupungin keskusvirasto, Suunnittelupalvelut, Alue-  
suojelutyöryhmä, 1999
- Eräiden Oulun alueiden luonnontilan perusselvitys 1, Oulun kaupunki, Ympäristönsuojelu-  
toimisto, 1988
- Europan 6 – Inbetween Cities. Oulu – Pikisaari. Competition Programme (2000)
- Hietasaaren käyttö- ja maisemanhoitosuunnitelma, Oulun kaupunki, Suunnittelukeskus Oy,  
2000
- Hupisaarten puistoalue. Yleissuunnitelma. Osallistumissuunnitelma, Oulun kaupunki, 2000
- Huurre, Matti ja Vahtola, Jouko. *Oulujokilaakson historia. Kivikaudelta vuoteen 1865*, Oulu,  
1991
- Kantonen, Timo. *Satakunta sahaa Suomessa. Kulttuurihistoriallisesti merkittäviä  
saharakennuksia ja –ympäristöjä*, Museoviraston rakennushistorian julkaisuja 18, 1996
- Lasaretinväylän ideakilpailu. Kutsukilpailu, Kilpailuohjelma, 1999
- Manninen, Turo. *Oulun kaupungin historia 1945-1990*, VI, Oulun kaupunki, 1995
- Oulujoen suiston maisema- ja kaupunkikuvaselvitys sekä toimenpidesuosituksset, Oulun  
kaupunki, SCC Viatek Oy, 2000
- *Oulun kulttuurihistoriallisesti merkittävät kohteet*, Oulun kaupunki, 1986
- Oulun seudun puukirkkoja. Turkansaaren kirkon 300-vuotisjuhlanäyttely, Näyttelyesite,  
Pohjois-Pohjanmaan museo, Oulu, 1994
- Oulun Toppilansalmen yleinen aatekilpailu 1.6.-15-10.1999. Kilpailuohjelma
- Oulun yliopistollisen sairaalan vuosikertomus, 1993
- *Pohjois-Pohjanmaan arvokkaat maisema-alueet*, Pohjois-Pohjanmaan liitto, Oulu, 1997
- *Pohjois-Pohjanmaan kulttuurihistoriallisesti merkittävät kohteet*, 1, Pohjois-Pohjanmaan  
seutukaavaliitto, 1993
- Pohjois-Pohjanmaan kulttuuriympäristöohjelma, I-II, Pohjois-Pohjanmaan ympäristökeskus,  
Pohjois-Pohjanmaan kulttuuriympäristötoimikunta, 1998
- *Rakennettu kulttuuriympäristö. Valtakunnallisesti merkittävät kulttuurihistorialliset ympäristöt*,  
Museovirasto, Ympäristöministeriö, 1993
- Sanginjoen osayleiskaavaaluonnos, 1998
- Tervonen, Antero. *Oulujokisten sata vuotta*, Oulujoki-seura ry, Oulun kaupunki ja seurakunnat,  
1999

Alueiden asemakaavat ja kaavaselostukset

Suullisia tietoja ovat antaneet:

Jussi Tervaoja / Pikkarala, 28.11.2000

Matti Vasala / Vasankangas, 30.11.2000

Risto Kinnunen / Saviharju, 30.11.2000





