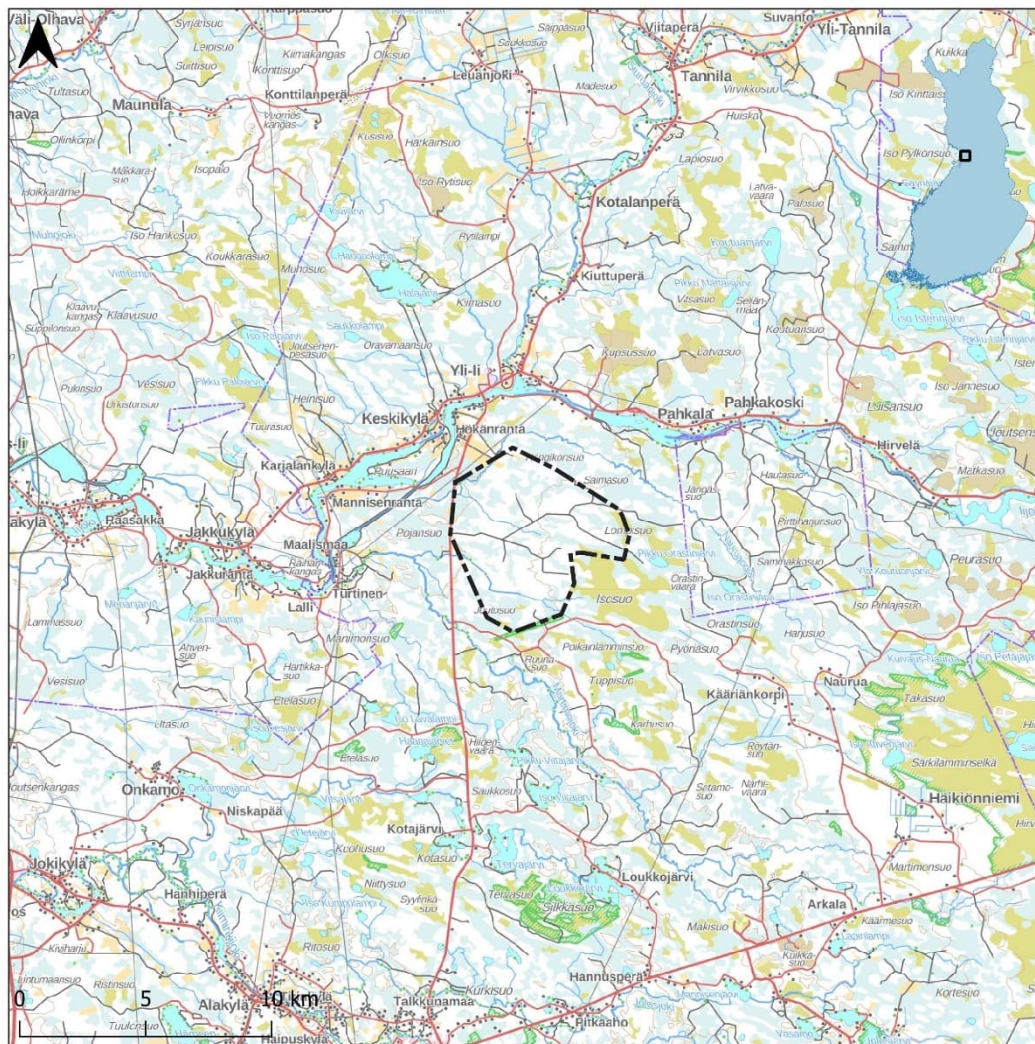


31.8.2023



Oulun kaupunki

Kotaselän tuulivoima-alueen osayleiskaava
Osallistumis- ja arviointisuunnitelma



ILMATAR



AFRY
Ä F P Ö Y R Y

SISÄLLYS

1	Osallistumis- ja arviointisuunnitelma (OAS)	3
2	Hankkeen kuvaus	3
3	Suunnittelualue	4
4	Tavoitteet	6
5	YVA-menettely	6
5.1	YVA-menettelyssä arvioitavat vaihtoehdot	7
6	Suunnittelun lähtökohdat ja kaavoitustilanne	8
6.1	Valtakunnalliset alueidenkäyttötavoitteet	8
6.2	Maakuntakaavat	9
6.2.1	Pohjois-Pohjanmaan voimassa olevat maakuntakaavat	9
6.2.2	Pohjois-Pohjanmaalla valmisteilla oleva maakuntakaava	10
6.3	Yleiskaavat ja asemakaavat	11
6.4	Liittyminen muihin hankkeisiin	13
7	Laadittavat selvitykset	14
8	Arvioitavat vaikutukset	15
9	Osalliset	15
10	Osallistamisen ja vuorovaikutuksen järjestäminen	16
10.1	Aloitussvaihe	17
10.2	Valmisteluvaihe (luonnosvaihe)	18
10.3	Ehdotusvaihe	18
10.4	Kaavan hyväksyminen ja muutoksenhaku	18
11	Alustava YVA-menettelyn ja kaavoituksen aikataulu	20
12	Yhteystiedot	21

1 OSALLISTUMIS- JA ARVIOINTISUUNNITELMA (OAS)

Osallistumis- ja arviointisuunnitelma on lakisääteinen (MRL 63 §) kaavan laatimiseen liittyvä asiakirja, jossa esitetään suunnitelma kaavan laatimisessa noudatettavista osallistumis- ja vuorovaikutusmenettelyistä sekä kaavan vaikutusten arvioinnista. Kaavoituksen vireille tulosta tulee ilmoittaa sillä tavoin, että osallisilla on mahdollisuus saada tietoja kaavoituksen lähtökohdista ja osallistumis- ja arviointimenettelyistä. Tässä suunnitelmassa kerrotaan, miten osallistuminen ja vuorovaikutus sekä kaavan vaikutusten arviointi tapahtuvat Kotaselän tuulivoima-alueen osayleiskaavan kaavaprosessissa Oulun kaupungin alueella. Osallistumis- ja arviointisuunnitelmaa tarkennetaan tarvittaessa kaavatyön edetessä.

2 HANKKEEN KUVAUS

Ilmatar Energy Oy:n hankekehitysyhtiö Ilmatar Kotaselkä Oy suunnittelee enintään 18 tuulivoimalasta koostuvan Kotaselän tuulivoima-alueen rakentamista Oulun pohjoisosiin Yli-Iin taajaman eteläpuolelle. Alue on kooltaan noin 3 200 hehtaaria ja sijaitsee noin 2,4 kilometriä Yli-Iin keskustasta etelään, noin 17 kilometriä Kiimingin keskustasta pohjoiseen ja noin 19 kilometriä Iin keskustasta itään. Suunnittelualueelta on etäisyyttä Oulun keskustaan 34 kilometriä.

Kotaselän tuulivoima-alueen osayleiskaavan laadinnan tavoitteena on mahdollistaa tuulivoima-alueen sijoittuminen alueelle ja korkeintaan 18 voimalaa suunnittelualueella. Hankkeen YVA-menettely käsittää kaksi vaihtoehtoa: vaihtoehdon VE1, jossa alueelle sijoittuu enintään 18 voimalaa ja vaihtoehdon VE2, jossa alueelle sijoittuu enintään 12 voimalaa. Kunkin tuulivoimalan yksikköteho on noin 7–10 MW ja kokonaiskorkeus enintään 350 metriä. Tuulivoima-alue tulee koostumaan tuulivoimaloista perustuksineen sekä niitä yhdistävistä keskijännitekaapeleista. Tuulivoima-alue liitetään kantaverkkoyhtiö Fingrid Oyj:n suurjänniteverkkoon jo rakennetulla 2x110 kV Isokangas–Lattiasaari-liityntävoimajohtolla (ilmajohto). Voimajohto sijoittuu itä-länsisuunnassa Kotaselän hankealueen keskelle. Voimajohtoa hyödynnetään myös viereisen Pahkakosken hankealueen sähkönsiirtoon.

Yleiskaava laaditaan MRL 77 a §:n mukaisena tuulivoimaosayleiskaavana, jolloin yleiskaavaa voidaan käyttää suoraan rakennuslupien myöntämisen perusteena.

Ilmatar Energy Oy:n omistama hankeyhtiö Ilmatar Kotaselkä Oy on tehnyt hakemuksen Oulun kaupungille tuulivoimaosayleiskaavan laadinnan käynnistämisestä Yli-Iin Kotaselän alueelle. Kotaselän tuulivoimaosayleiskaavan laadinta on käynnistynyt Oulun kaupungin yhdyskuntalautakunnan päätöksellä 17.1.2023 § 7.

Hankkeeseen liittyen on käynnistetty YVA-lain mukainen ympäristövaikutusten menettely (YVA-laki 4 §). YVA-menettelyn avulla pyritään välttämään ja ehkäisemään hankkeen ympäristövaikutuksia, edistetään ympäristövaikutusten yhteinäistä huomioon ottamista suunnittelussa ja päätöksenteossa sekä samalla lisätään kansalaisten tiedonsaantia ja osallistumismahdollisuuksia.

Suunnittelualueelta on laadittu kattavasti maanvuokrasopimuksia kaavoituksen käynnistämävaiheessa. Hanketoimija jatkaa sopimusten laatimista maanomistajien kanssa kaavoitusmenettelyn ajan.

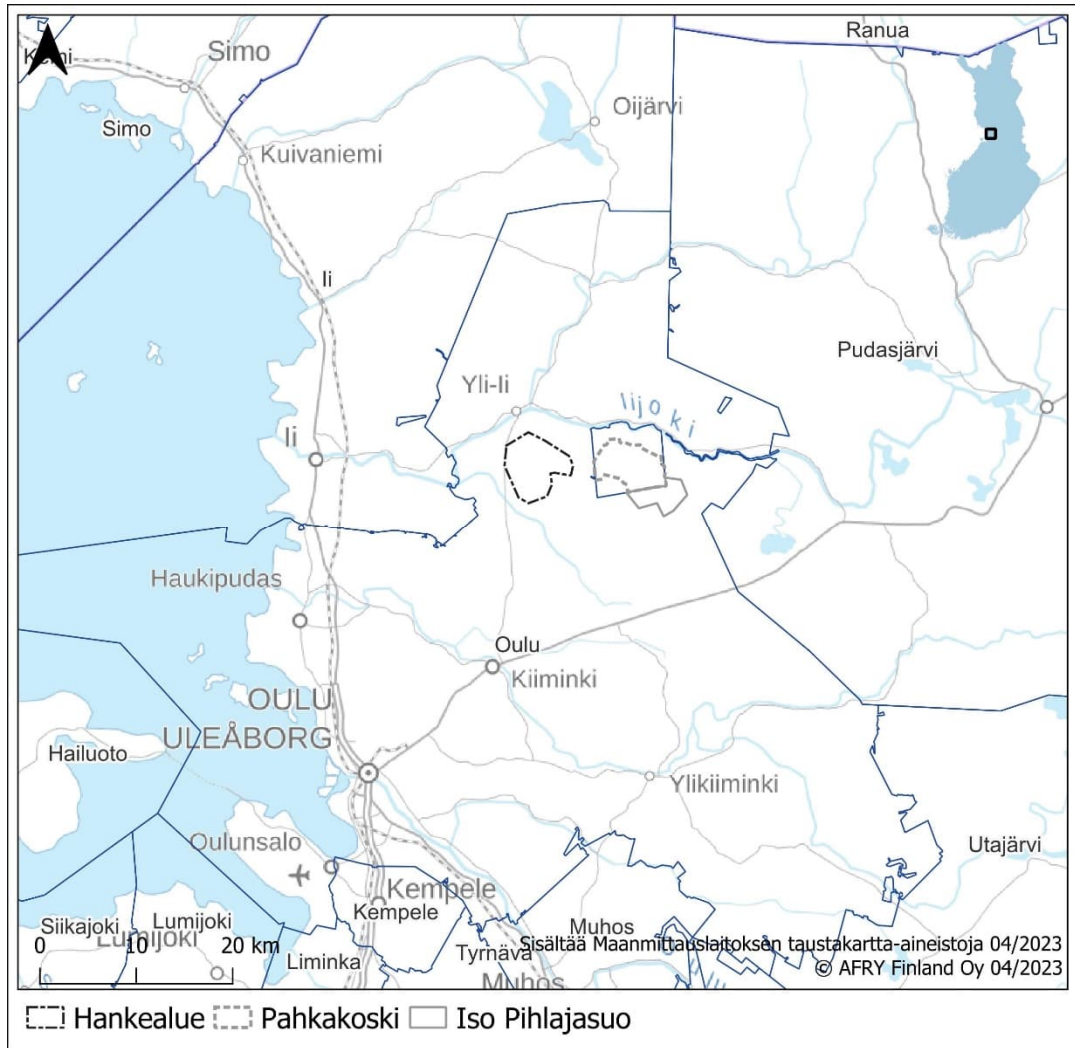
3 SUUNNITTELUALUE

Kotaselän tuulivoimahankkeen suunnittelualue sijoittuu Oulun pohjoisosiin Yli-Iin taajaman eteläpuolelle. Etäisyys kaavoitettavan alueen rajasta Yli-Iin keskusta on noin 2,4 km, Kiimingin keskusta noin 17 km Iin keskusta noin 19 km ja Oulun keskusta noin 34 km. Suunnittelualueen läheisyyteen sijoittuvat Pahkakosken luvitettu tuulivoimahanke noin kahden kilometrin etäisyydelle ja Iso Pihlajasuon tuulivoimahanke noin kuuden kilometrin etäisyydelle. (Kuva 3-1).

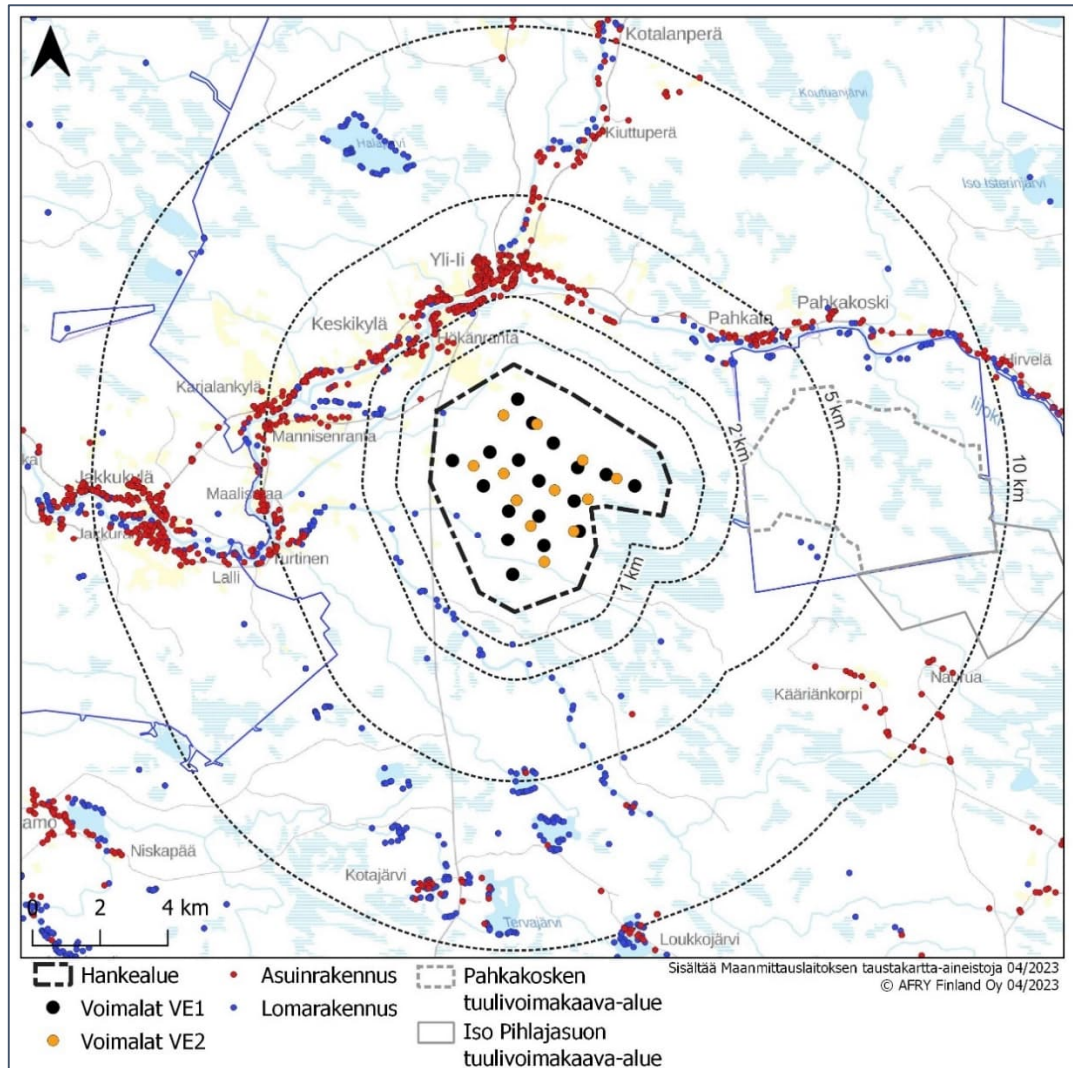
Suunnittelualue on rakentamatonta metsätalousaluetta, jolle sijoittuu lisäksi joitakin suo- ja peltoalueita. Lähiasutus sijoittuu pääosin yli 2 kilometrin etäisyydelle tuulivoimahankkeen alueesta ja suunnittelualueen lähiympäristö on harvaan asuttua. Iijoen varrelle sijoittuu tiiviimpää haja-asutusta ja myös Martimojoen varrelle sijoittuu harvakseltaan vapaa-ajan asutusta. Lähin kyläalue on Hökänranta, joka sijoittuu noin 1,8 kilometriä suunnittelualueesta lounaaseen. (Kuva 3-2).

Kotaselän suunnittelualueelle sijoittuu kolme lomarakennusta. Alueen ulkopuolella lähimmät vakituiset asuinrakennukset sijaitsevat noin 580 metrin etäisyydellä Kotaselän alueesta luoteeseen ja noin 800 metrin etäisyydellä länteen. Suunnitteluprosessin edetessä ajantasainen rakennuskannan lupatilanne ja rakennusten käyttötarkoitukset tarkistetaan.

Kotaselän suunnittelualueen keskiosiin sijoittuu länsi-itäsuuntainen yksityistie suuntautuen alueen läpi. Suunnittelualueella on lisäksi muita alemman tieluokan teitä ja lukuisia metsäautoteitä. Alueella tai sen välittömässä läheisyydessä ei ole valtateitä. Kotaselän itä- ja luoteispuolelle sijoittuu seututie 849 (Kiimingintie) ja pohjoispuolelle yhdystie 8540 (Pahkalantie).



Kuva 3-1. Suunnittelualueen rajaus ja sijainti.



Kuva 3-2. Hankealueen lähiseudun asuin- ja lomarakennukset.

4 TAVOITTEET

Tuulivoima-alueen mahdollistaman yleiskaavan laadinta tukee Oulun kaupungin strategisia tavoitteita. Oulun kaupunkistrategiassa asetetun tavoitteen mukaan Oulu on hiilineutraali vuoteen 2035 mennessä.

Kaavan laadinnassa huomioidaan valtakunnalliset ja maakunnalliset tavoitteet. Tavoitteena on osaltaan edistää myös Suomen ilmastotavoitteiden toteutumista.

Hankkeen tavoitteena on tuottaa tuulivoimalla tuotettua sähköä valtakunnalliseen sähköverkkoon. Suunniteltujen tuulivoimaloiden (enintään 18 kpl) vuosittainen sähköntuotanto olisi noin 450 GWh.

5 YVA-MENETTELY

Hankkeesta tehdään YVA-lain mukainen ympäristövaikutusten arviointi samaan aikaan, kun alueelta laaditaan osayleiskaavaa. Vaikka YVA-menettely

toteutetaan samanaikaisesti kaavan laatimisen kanssa, osayleiskaavoitus ja ympäristövaikutusten arviointimenettely toteutetaan erillisinä prosesseina.

Kotaselän hankkeen YVA-menettely on käynnistetty YVA-lain 8 §:n mukaisella ennakkoneuvottelulla 2.3.2023

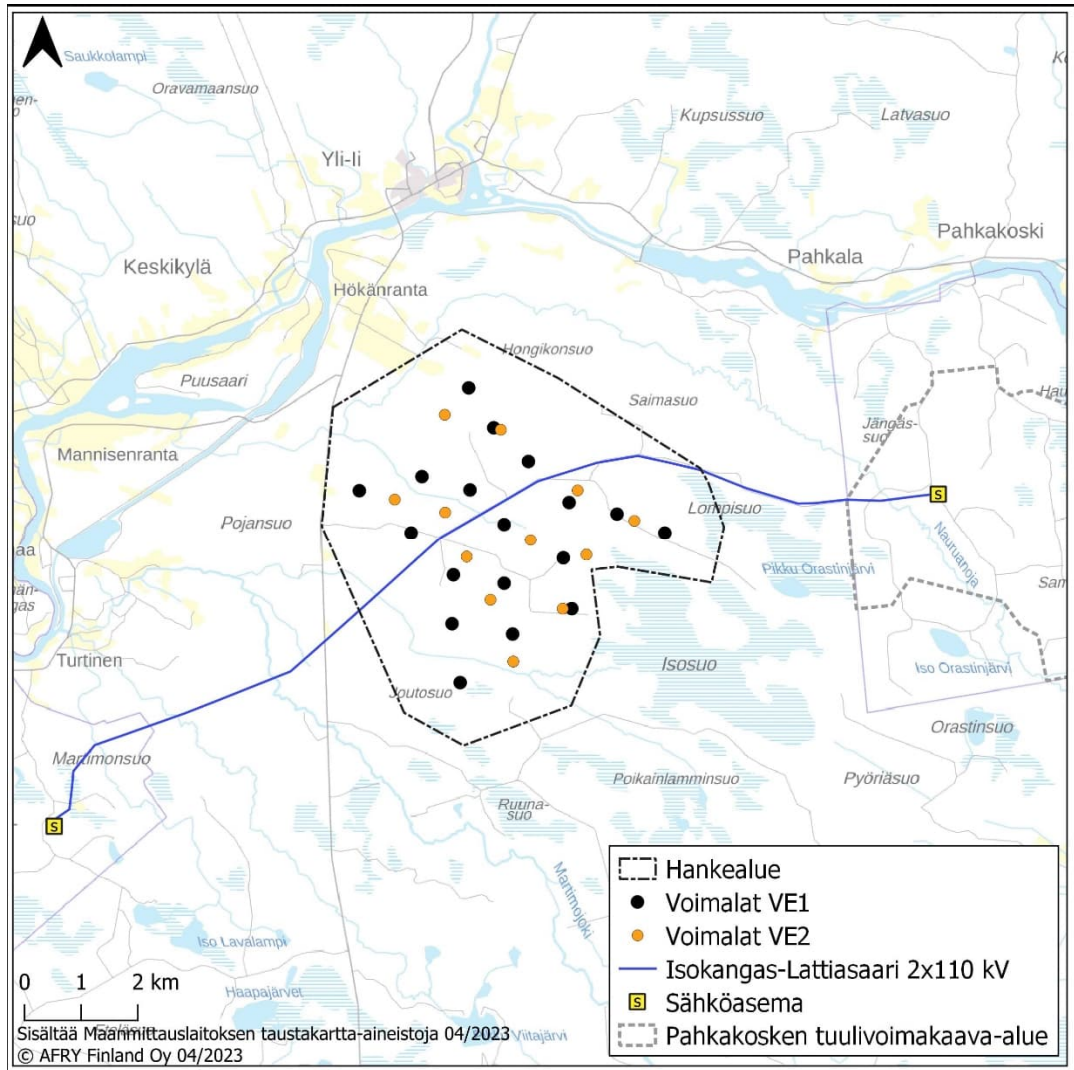
5.1 YVA-menettelyssä arvioitavat vaihtoehdot

YVA-menettelyssä tarkastellaan niin sanottua nollavaihtoehtoa ja kahta toteutusvaihtoehtoa (Taulukko 1). Lisäksi YVA- menettelyssä tarkastellaan sähkönsiirtovaihtoehdot. Tässä esitetyt vaihtoehtojen VE1 ja VE2 mukaiset alustavat sijoitussuunnitelmat ovat kuvaustavaltaan yleispiirteisiä (Kuva 5-1). Suunnitelma tarkentuu suunnitteluprosessin edetessä mm. laadittavien selvitysten perusteella. Yksittäisten voimalapaikkojen tarkat sijainnit eivät ole suunnittelun alkuvaiheessa tiedossa.

Taulukko 1. YVA-menettelyssä tarkasteltavat hankevaihtoehdot.

Tuulivoimapuiston vaihtoehdot	
VE0	Hanketta ei toteuteta.
VE1	Rakennetaan enintään 18 tuulivoimalaa, joiden kokonaiskorkeus on enintään 350 metriä ja yksikköteho noin 7–10 MW. Tuulivoimapuiston sisäinen sähkönsiirto toteutetaan maakaapelein.
VE2	Rakennetaan 12 tuulivoimalaa, joiden kokonaiskorkeus on enintään 350 metriä ja yksikköteho noin 7–10 MW. Tuulivoimapuiston sisäinen sähkönsiirto toteutetaan maakaapelein.

Kotaselän tuulivoima-alueen liittäminen valtakunnan sähköverkkoon toteutetaan jo rakennetulla 2x110 kV -liityntävoimajohtolla (Isokangas-Lattiasaari), joka sijoittuu itä-länsisuunnassa Kotaselän hankealueen keskelle. Liityntävoimajohto on sisältynyt viereisen Pahkakosken tuulivoimahankkeen YVA-menettelyyn, jossa sähkönsiirto järjestetään kyseistä voimajohtoa pitkin. Kotaselän tuulivoimahankkeen YVA-menettelyyn ei näin ollen sisälly sähkönsiirron ympäristövaikutusten arviointia.



Kuva 5-1. YVA-menettelyn vaihtoehtojen VE1 ja VE2 mukaiset tuulivoima-alueen alustavat sijoitussuunnitelmat.

6 SUUNNITTELUN LÄHTÖKOHDAT JA KAAVOITUSTILANNE

6.1 Valtakunnalliset alueidenkäyttötavoitteet

Valtakunnalliset alueidenkäyttötavoitteet ovat osa maankäyttö- ja rakennuslain mukaista alueidenkäytön suunnittelujärjestelmää. Valtioneuvosto päätti valtakunnallisista alueidenkäyttötavoitteista 14.12.2017 ja ne tulivat voimaan 1.4.2018. Päätöksellä valtioneuvosto korvasi valtioneuvoston vuonna 2000 tekemän ja 2008 tarkistaman päätöksen valtakunnallisista alueidenkäyttötavoitteista.

Alueidenkäyttötavoitteiden tehtävänä on muun muassa auttaa saavuttamaan maankäyttö- ja rakennuslain ja alueidenkäytön suunnittelun tavoitteet, joista tärkeimmät ovat hyvä elinympäristö ja kestävä kehitys. Maankäyttö- ja rakennuslain mukaan tavoitteet on otettava huomioon ja niiden toteuttamista on edistettävä maakunnan suunnittelussa, kuntien kaavoituksessa ja valtion viranomaisten toiminnassa.

Uudistetut tavoitteet jakautuvat viiteen kokonaisuuteen, jotka ovat:

- Toimivat yhdyskunnat ja kestävä liikkuminen
- Tehokas liikennejärjestelmä
- Terveellinen ja turvallinen elinympäristö
- Elinvoimainen luonto- ja kulttuuriympäristö sekä luonnonvarat
- Uusiutumiskykyinen energiahuolto

Uusiutumiskykyisen energianhuollon tavoitteiden taustalla on Suomen ilmasto- ja energiapolitiikka, jonka vuoksi alueidenkäytössä on tarpeen varautua uusiutuvan energiantuotannon merkittävään lisäämiseen sekä tuulivoimapotentialin laajamittaiseen hyödyntämiseen. Tavoitteiden mukaan tuulivoimalat sijoitetaan ensisijaisesti keskitetysti usean voimalan yksiköihin.

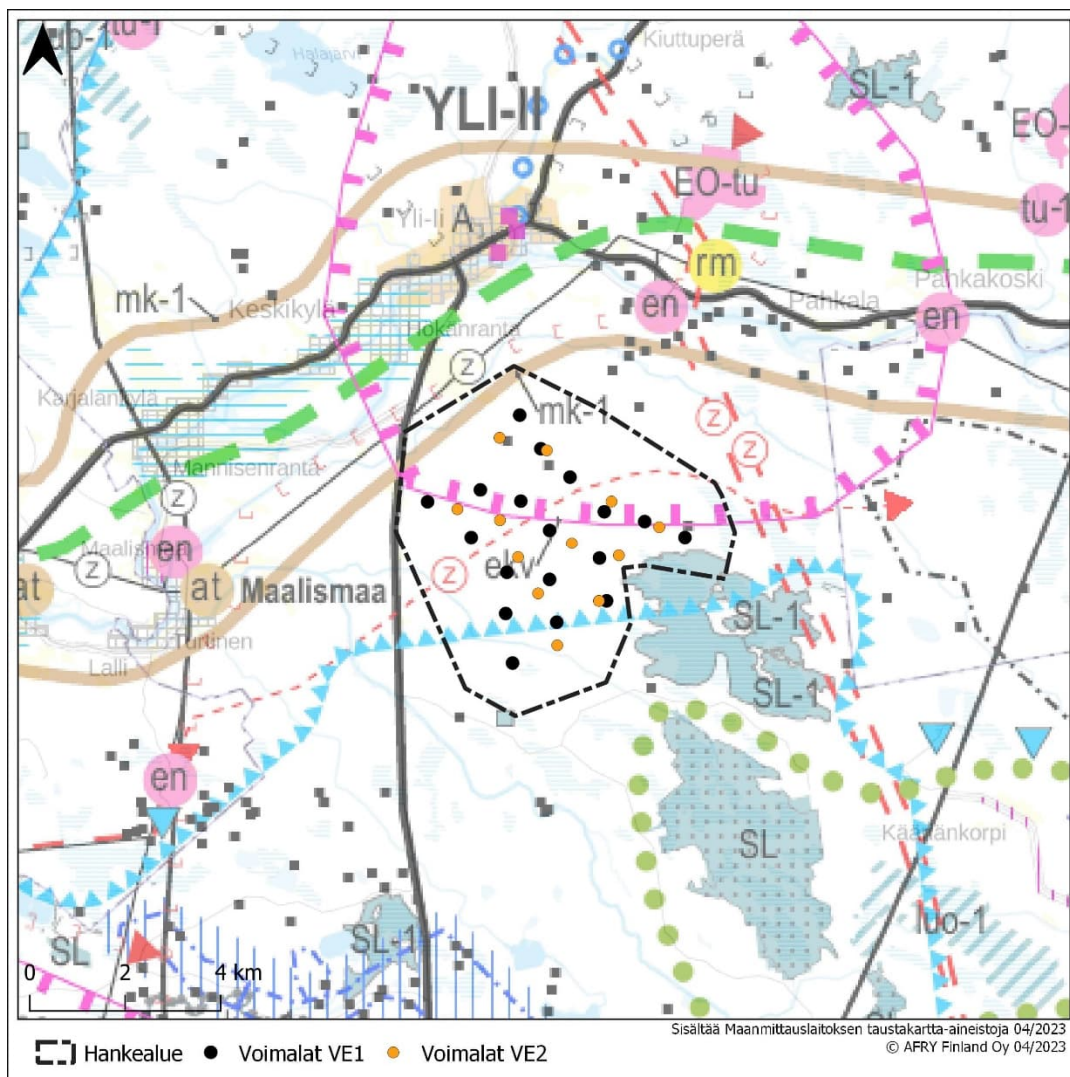
6.2 Maakuntakaavat

6.2.1 Pohjois-Pohjanmaan voimassa olevat maakuntakaavat

Pohjois-Pohjanmaan kokonaismaakuntakaavaa on uudistettu vaihemaakuntakaavoituksen periaatteella (MRL 27 §) vuodesta 2009 alkaen. Pohjois-Pohjanmaalla on lainvoimaisena kolme vaihemaakuntakaavaa sekä Hanhikiven ydinvoimamaakuntakaava. Kokonaismaakuntakaavaa uudistaneet vaihemaakuntakaavat ovat kumonnet käsiteltyjen teemojen osalta vuoden 2003 maakuntakaavan sekä Vaalassa ja Himangalla aikaisemmin voimassa olleet Kainuun ja Keski-Pohjanmaan maakuntakaavat.

Maakuntakaava on ohjeena laadittaessa ja muutettaessa yleiskaavaa ja asema-kaavaa sekä ryhdyttäessä muutoin toimenpiteisiin alueiden käytön järjestämiseksi. Suunnitteluprosessin aikana tarkastellaan hankkeen suhdetta lainvoimaiseen maakuntakaavaan siten, että maakuntakaavan ohjausvaikutus huomioidaan suunnitteluprosessissa.

Ote Pohjois-Pohjanmaan maakuntakaavojen yhdistelmäkartasta on esitetty seuraavassa kuvassa (Kuva 6-1).



Kuva 6-1. Ote Pohjois-Pohjanmaan maakuntakaavasta ja hankkeen sijoittuminen.

Pohjois-Pohjanmaan voimassa olevissa maakuntakaavoissa suunnittelualueelle on osoitettu seuraavat kaavamerkinnät: maaseudun kehittämisen kohdealue mk-1, mineraalivarantoalue ekv, poronhoitoalue, pääsähkijohdon yhteystarve, muinaismuistokohteita sekä luonnonsuojelualue SL-1.

Suunnittelualueen lähialueelle on osoitettu seuraavat kaavamerkinnät: Pääsähkijohdot, ohjeellinen pääsähkijohdot 400 kV, seututie, yhdystie tai pääkatu, moottorikelkkailun yhteystarve, viheryhteystarve, tuulivoimaloiden alue tv-1, energiahuollon alue en, luonnon monikäyttöalue, taajamatoimintojen alue, kylä, matkailupalvelujen keskus, maakunnallisesti arvokas maisema-alue, maakunnallisesti arvokas rakennettu kulttuuriympäristö, luonnonsuojelualue SL ja Natura 2000 -verkostoon kuuluva alue.

Lisäksi huomioidaan hanketta koskevat maakuntakaavan yleiset suunnittelumääräykset.

6.2.2 Pohjois-Pohjanmaalla valmisteilla oleva maakuntakaava

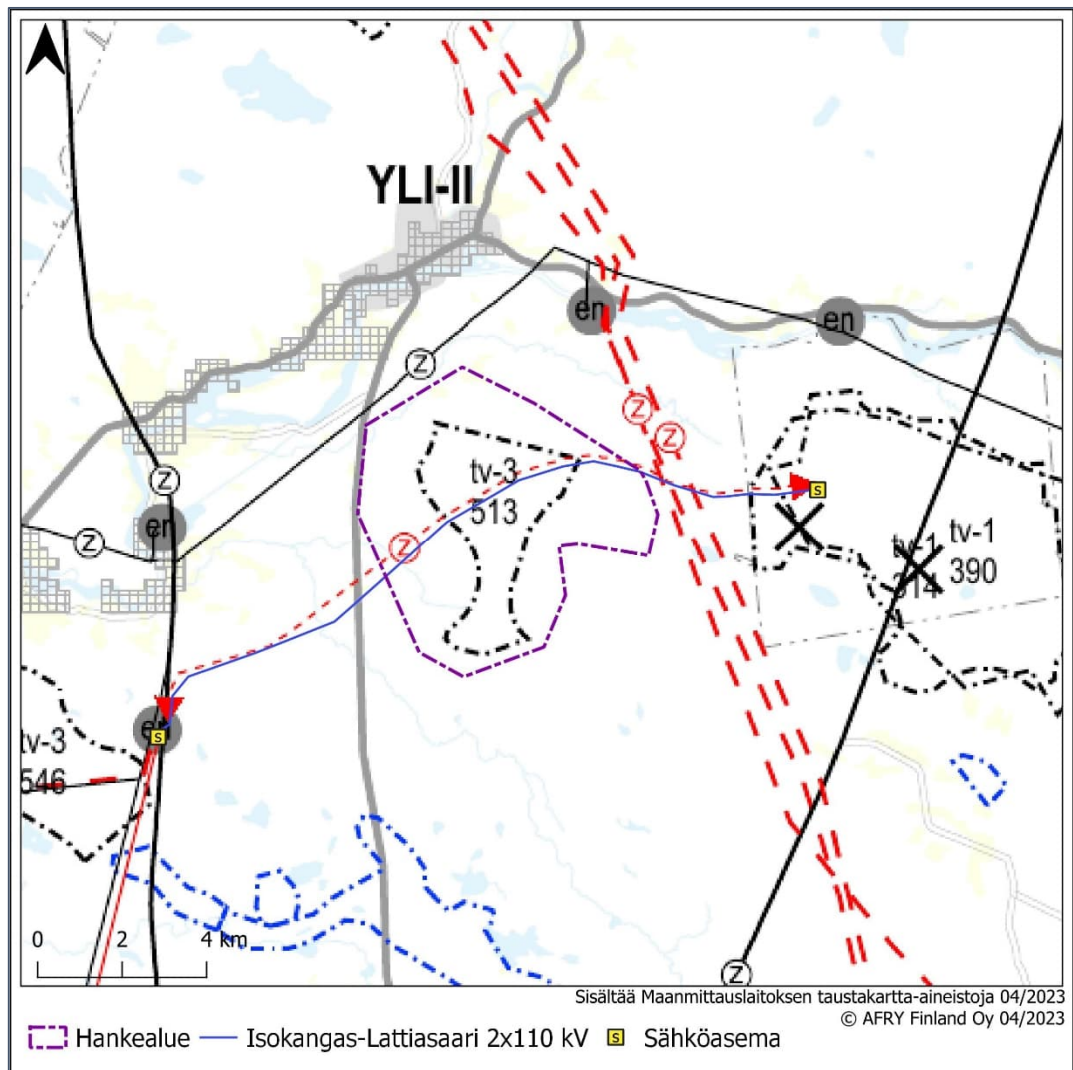
Pohjois-Pohjanmaan liitto on käynnistänyt lokakuussa 2021 energia- ja ilmasto-vaihemaakuntakaavan laatimisen, jolla ohjataan muun muassa seudullisen kokoluokan tuulivoiman sijoittumista. Vaihemaakuntakaavan luonnos oli nähtävillä

8.8.-23.9.2022. Kaavaluonnoksessa hankealue on osoitettu potentiaalisena tuulivoimaloiden alueena (tv-3 alue, numero 513).

Tavoitteena on, että vaihemaakuntakaava etenee maankäyttö- ja rakennusasetuksen mukaiseen (MRA 13 §) ehdotusvaiheen viranomais- ja kuntakuulemiseen syksyllä 2023. Toinen viranomaisneuvottelu järjestetään loppuvuodesta 2023, ja julkinen ehdotusvaiheen kuuleminen alkuvuodesta 2024.

Tavoitteena on saada vaihemaakuntakaava hyväksymiskäsittelyyn maakuntahallitukseen ja maakuntavaltuustoon vuoden 2024 aikana.

Vaihemaakuntakaavan luonnoksessa suunnittelualueelle on osoitettu kaavamerkinnot potentiaalinen tuulivoimaloiden alue (tv-3) ja pääsähköjohdon yhteystarve (Kuva 6-2).

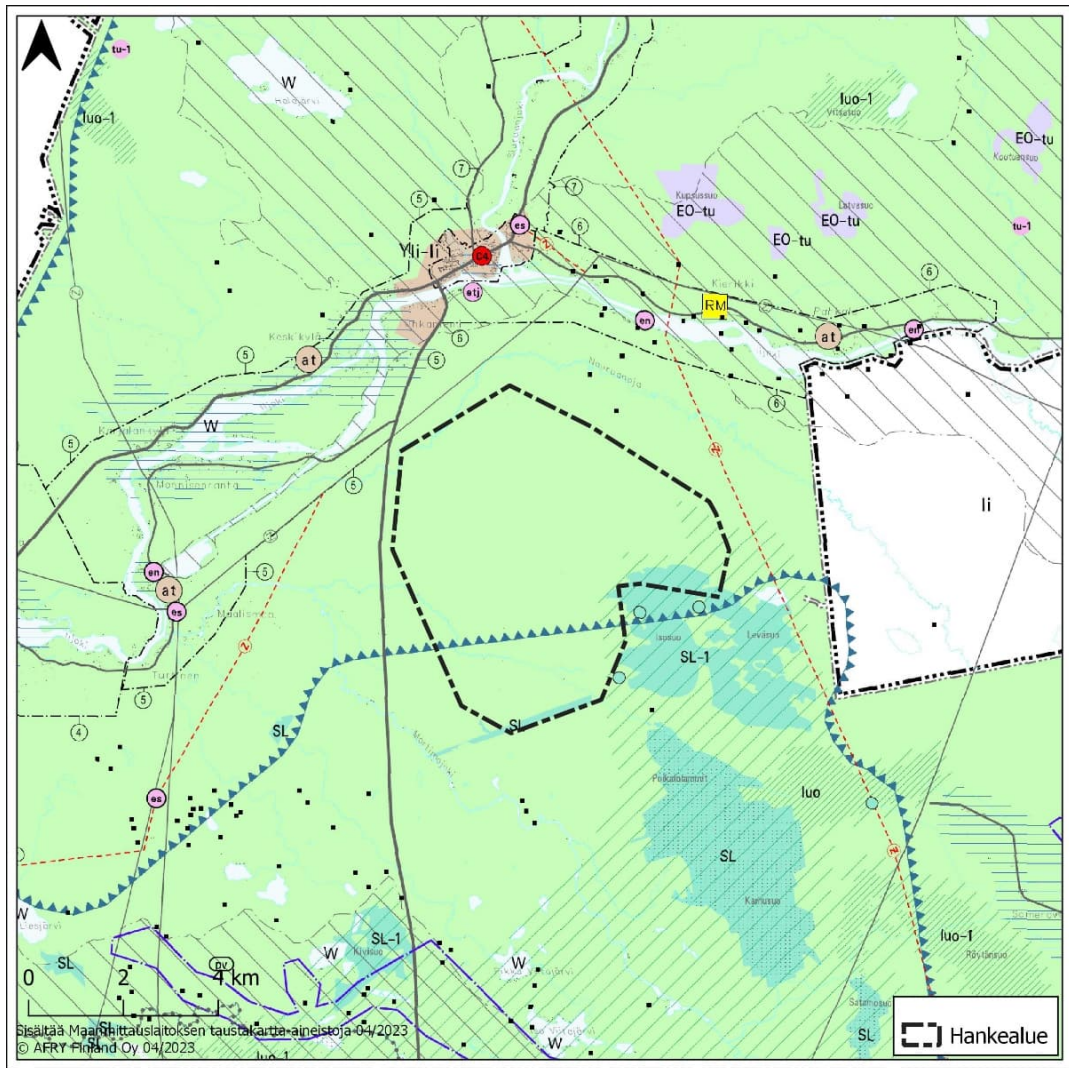


Kuva 6-2. Ote Pohjois-Pohjanmaan Energia- ja ilmastovaihemaakuntakaavan luonnoksesta. Kotaselän suunnittelualue on esitetty violetilla aluerajauksella.

6.3 Yleiskaavat ja asemakaavat

Suunnittelualueella on voimassa koko Oulun kaupungin alueen kattava Uuden Oulun yleiskaava (Kuva 6-3), jossa suunnittelualue on osoitettu merkinnällä Maaseutukehittämisvyöhyke 2, maaseutu sekä vähäisemmältä osin merkinnöillä Luonnon ydinalue ja SL-1 Luonnonsuojelualue. Suurin osa Kotaselän

suunnittelualueesta sijoittuu lisäksi yleiskaavan poronhoitoalueelle. Suunnittelualueella ei ole muita voimassa olevia yleis- tai asemakaavoja.



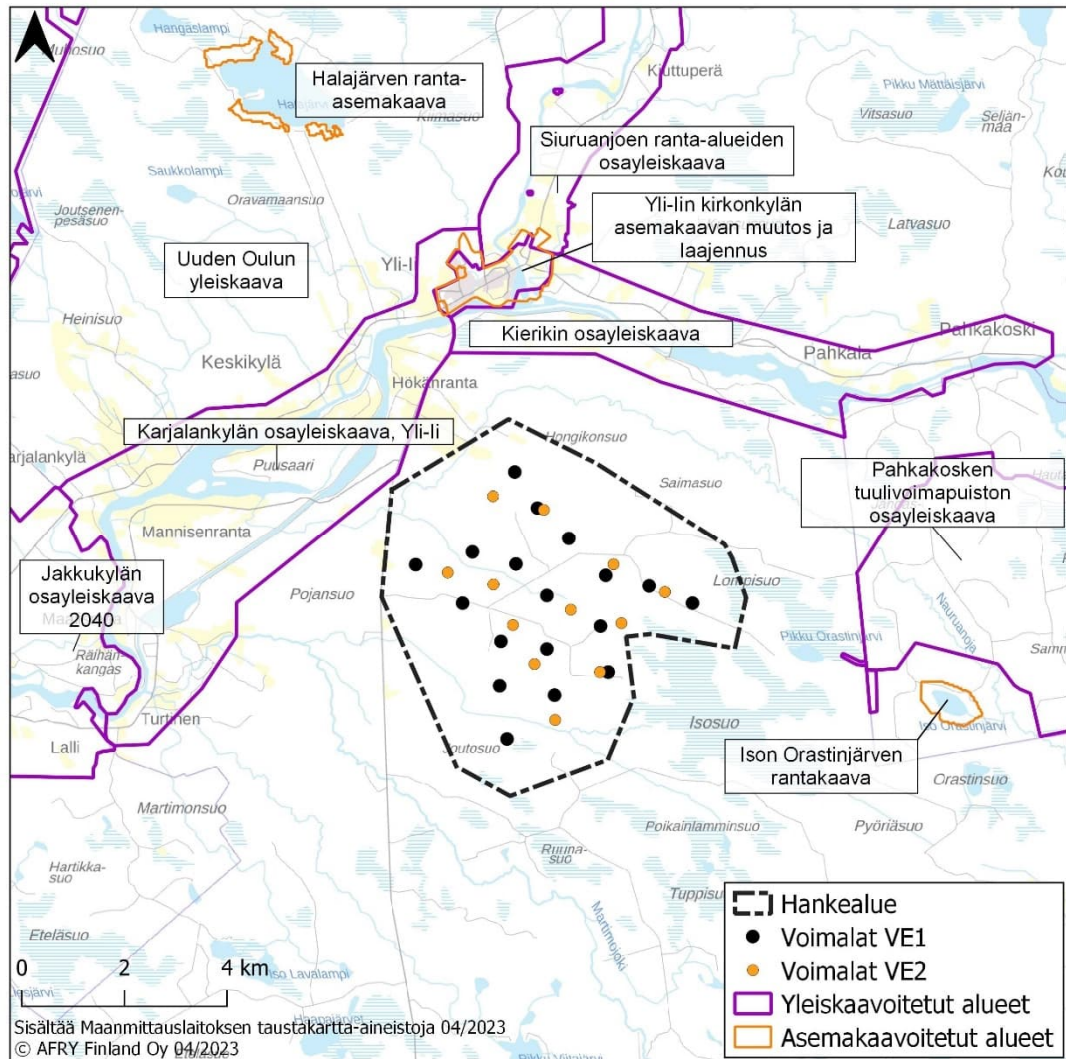
Kuva 6-3. Uuden Oulun yleiskaava ja hankealueen sijainti.

Suunnittelualueella on vireillä Kulttuuriympäristön teemayleiskaava. Vaiheyleiskaava tarkastelee valtakunnallisesti, maakunnallisesti ja paikallisesti arvokkaita rakennettuja kulttuuriympäristöjä sekä muinaismuistoja koko Oulun alueella. Laadittava kaava tarkentaa Uuden Oulun yleiskaavaa päivittäen maakunnallisesti arvokkaat rakennetut kulttuuriympäristöt sekä ajantasaisena paikallisesti arvokkaat kulttuuriympäristöt nostamalla esiin myös modernin rakennuskannan arvot. Työn aikana tutkitaan, miltä osin voimassa olevien yleiskaavojen kulttuuriympäristöjen merkinnät ja määräykset korvautuvat tämän yleiskaavan merkinnöillä. Yleiskaavaluonnos on ollut nähtävillä 10.1.-24.2.2023.

Kotaselän suunnittelualueen itäpuolella noin kahden kilometrin etäisyydellä on voimassa lin kuntaan kuuluva Pahkakosken tuulivoimapuiston yleiskaava. Muita lähimpiä voimassa olevia yleiskaavoja ovat Karjalankylän osayleiskaava hankealueen välittömässä läheisyydessä luoteispuolella sekä Kierikin osayleiskaava hankealueen pohjoispuolella lähimmillään hieman yli kilometrin etäisyydellä (Kuva 6-4).

Lähimmät voimassa olevat asemakaavat ovat Yli-lin kirkonkylällä sijaitsevat asemakaavat noin kolmen kilometrin päässä hankealueelta pohjoiseen.

Suunnittelualueella tai sen välittömässä läheisyydessä ei ole vireillä olevia asemakaavaprosesseja.

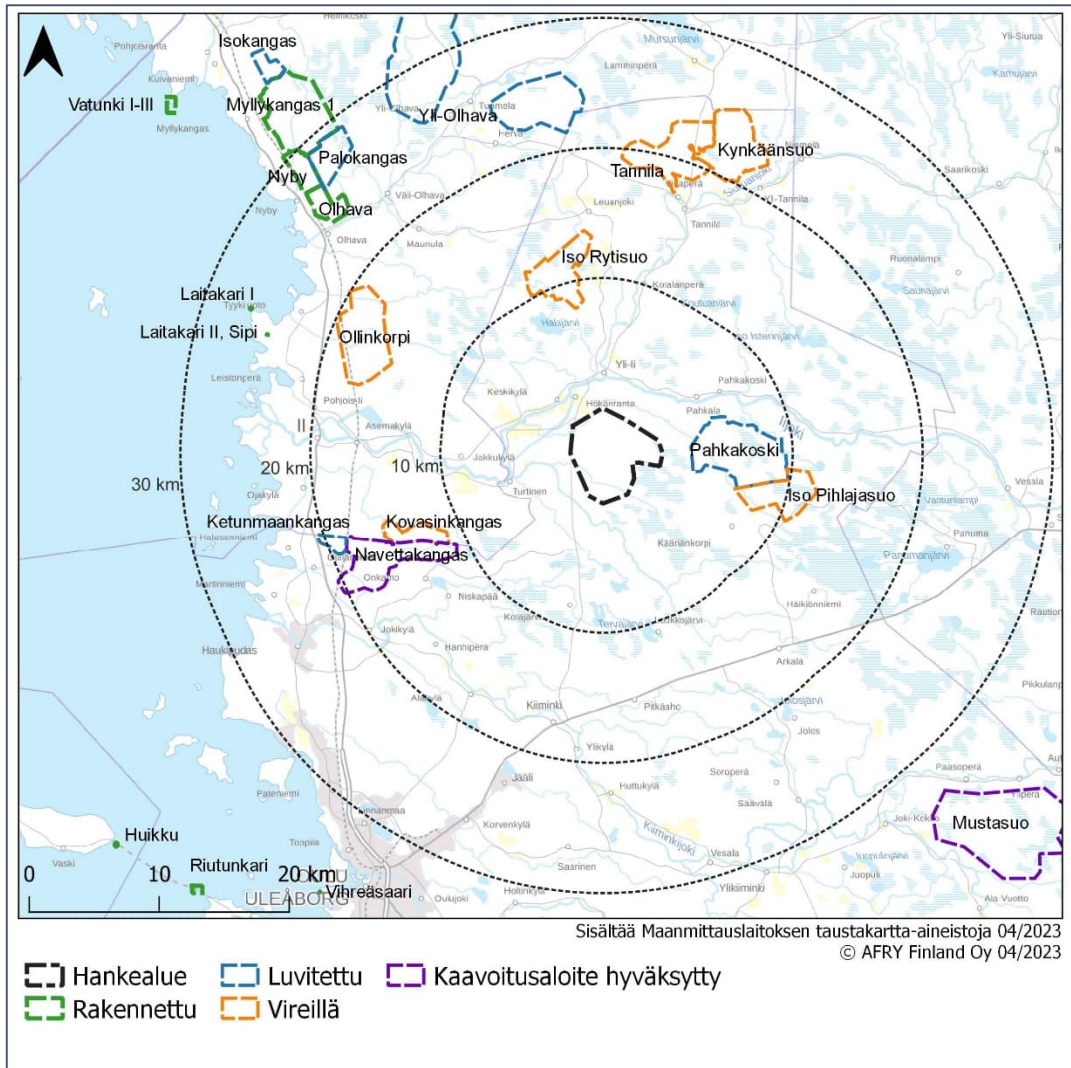


Kuva 6-4. Voimassa olevat yleis- ja asemakaavat.

6.4 Liittyminen muihin hankkeisiin

Kotaselän tuulivoima-alueen suunnittelualueen kaakkoispuolelle on tullut vireille Iso Pihlajasuon tuulivoimaosayleiskaava Oulun kaupungin yhdyskuntalautakunnan päätöksellä 25.5.2021 § 304. Iso Pihlajasuon alueelle suunnitellaan enintään yhdeksän (9) tuulivoimalan rakentamista. Iso Pihlajasuon suunnittelualue sijoittuu yli kuusi kilometriä Kotaselän hankealueesta ja noin 14 kilometriä Yli-lin keskustasta kaakkoon.

Lisäksi Kotaselän hankealueen pohjois-luoteispuolelle on tullut vireille Iso Rytisuon tuulivoimapuiston osayleiskaava Oulun kaupungin yhdyskuntalautakunnan päätöksellä 1.3.2022 § 130. Iso Rytisuon alueelle suunnitellaan enintään 18 tuulivoimalan laajuista tuulivoima-aluetta. Iso Rytisuon suunnittelualue sijoittuu lähimmillään noin kahdeksan kilometriä Kotaselän hankealueesta ja noin kuusi kilometriä Yli-lin keskustasta pohjoiseen. (Kuva 6-5).



Kuva 6-5. Lähialueen vireillä olevat tuulivoimahankkeet.

7 LAADITTAVAT SELVITYKSET

Tässä vaiheessa ympäristövaikutusten arviointityön osana on ohjelmoitu laadittavaksi seuraavat selvitykset ja mallinnukset. Ympäristövaikutusten arviointimenettelyssä laadittuja selvityksiä hyödynnetään ja tarvittaessa täydennetään kaavoitusprosessin aikana. Kaavoitettavan alueen lopullinen rajaus, tuulivoimailoiden tarkat sijainnit ja lopullinen lukumäärä kaava-alueella tarkentuvat kaavoproessin aikana perustuen mm. laadittaviin selvityksiin sekä viranomais- ja sidosryhmäneuvottelujen tuloksiin.

- Kasvillisuus- ja luontotyyppiselvitys
- Viitasammakko- ja liito-oravaselvitys
- Lepakkoselvitys
- Pöllöselvitys
- Kanalintujen soidinpaikkaselvitys
- Pesimälinnustoselvitys
- Päiväpetolintuselvitys
- Lintujen kevät- ja syysmuuttoselvitykset
- Lumijälkilaskenta (saukko, suurpedot ja hirvieläimet)
- Natura-tarvearvioinnit (Poikainlammit–Karhusuo sekä Hirvisuo)
- Melumallinnus

- Välkemallinnus
- Näkymäalueanalyysi
- Maisemavaikutusten havainnollistaminen valokuvasovittein
- Maisema- ja kulttuuriympäristöselvitys
- Arkeologinen inventointi
- Asukaskysely
- Porotalous selvitys

8 ARVIOITAVAT VAIKUTUKSET

Osayleiskaavoituksen yhteydessä arvioidaan MRL 9 §:n ja MRA 1 §:n mukaisesti kaavan toteuttamisen aiheuttamia välittömiä ja välillisiä vaikutuksia ympäristöön. Vaikutuksia selvittäessä painopiste asetetaan merkittäviksi arvioituihin vaikutuksiin. Kaavan vaikutuksia selvittäessä otetaan huomioon kaavan tehtävä ja tarkoitus. Tuulivoimahankkeissa yleisesti merkittäviksi tunnistettuja vaikutuksia ovat erityisesti melu- ja varjon vilkkumisvaikutukset (välke), linnustovaikutukset sekä maisemavaikutukset. Vaikutuksia tunnistetaan ja vaikutusten arviointia kohdennetaan kyseessä olevan hankkeen ja ympäristön kannalta keskeisiin teemoihin.

Vaikutusten arvioinnissa huomioidaan yhteisvaikutukset muiden tuulivoimahankkeiden kanssa. Kotaselän hankkeen yhteisvaikutusten arvioinnissa huomioidaan erityisesti lähivaikutusalueelle Kotaselän itäpuolelle sijoittuvat rakennusvaiheessa oleva Pahkakosken tuulivoimahanke sekä vireillä oleva Iso Pihlajasuon tuulivoimahanke. Hankkeista aiheutuvia yhteisvaikutuksia on tunnistettu ennalta kohdistuvan ihmisiin, maisemaan ja luontoon. Muut suunnitteilla tai rakenteilla olevat hankkeet otetaan huomioon, mikäli yhteisvaikutuksia arvioidaan muodostuvan. YVA-menettely tehdään osayleiskaavoituksen rinnalla ja YVA:n vaikutusten arviointeja hyödynnetään kaavan vaikutusten arvioinnissa

Ympäristövaikutusten merkittävyyttä arvioidaan vertaamalla ympäristön sietokykyä kunkin ympäristörasituksen suhteen. Vaikutusten arvioinnin menetelminä käytetään asiantuntija-arvioita, paikkatietoanalyyssejä, kartta- ja ilmakuvatulkintoja sekä maastokäyntejä.

9 OSALLISET

Maanomistajilla ja niillä, joiden asumiseen, työntekoon tai muihin oloihin kaava saattaa huomattavasti vaikuttaa, sekä viranomaisilla ja yhteisöillä, joiden toimialaa suunnittelussa käsitellään (osallinen) on oikeus ottaa osaa kaavan valmisteluun, arvioida sen vaikutuksia ja lausua kaavasta mielipiteensä (MRL 62 §). Keskeisinä osallisina tässä kaavoitusprosessissa ovat ainakin

Viranomaiset, joita ovat mm.:

- Oulun kaupungin eri hallintokunnat, lautakunnat ja luottamuselimet
- Pohjois-Pohjanmaan ELY-keskus
- Pohjois-Pohjanmaan liitto
- Pohjois-Suomen Aluehallintovirasto (AVI)
- Pohjois-Pohjanmaan museo
- Pohjois-Pohjanmaan pelastuslaitos
- Oulun Vesi
- Ilmatieteen laitos
- Liikenne ja viestintävirasto Traficom

- Suomen Erillisverkot Oy
- Fingrid Oyj
- Digita Oy
- DNA Oy
- Elisa Oyj
- Telia Finland Oy
- Fintraffic Lennonvarmistus Oy
- Väylävirasto
- Puolustusvoimien 3. logistiikkarykmentti
- Iin kunta
- Metsähallitus
- Suomen metsäkeskus
- Luonnonvarakeskus Luke
- Riistakeskus
- MTK-Oulunseutu

Yhdistykset ja yhteisöt, joita ovat mm.:

- Suomen luonnonsuojeluliitto, Pohjois-Pohjanmaan piiri ry
- Suomen luonnonsuojeluliiton Oulun yhdistys
- Pohjois-Pohjanmaan lintutieteellinen yhdistys ry
- Pro Agria Oulu
- Kiimingin paliskunta
- Kollajan paliskunta
- Oijärven paliskunta
- Paliskuntain yhdistys
- Iin seudun riistanhoitoyhdistys
- Haukiputaan riistanhoitoyhdistys
- Pahkakosken Riista- ja kalamiehet
- Haukiputaan Metsästisyhdistys
- Martimon Metsämiehet
- Metsänhoitoyhdistys I
- Metsänhoitoyhdistys Oulun seutu
- Metsänhoitoyhdistys Yli-Ii
- Leuvan kyläyhdistys
- Maalismaan kyläyhdistys
- Yli-Iin kuntalaisyhdistys ry
- Yli-Iin yrittäjät
- Saikarankankaantien tiekunta

Asukkaat, maanomistajat, yritykset ja elinkeinon harjoittajat sekä muut osalliseksi itsensä kokevat.

10 OSALLISTAMISEN JA VUOROVAIKUTUKSEN JÄRJESTÄMINEN

Osallistumismenettelyllä luodaan edellytykset sille, että kaavan vaikutuksista ja sisällöstä keskustellaan ja tiedotetaan hankkeen eri vaiheissa (Kuva 10-1).

Nähtävilläaoloaikoina osalliset voivat esittää mielipiteitään osallistumis- ja arviointisuunnitelmasta sekä kaavan valmisteluaineistosta (kaavaluonnos). Kaavaehdotuksesta voi tehdä kirjallisia muistutuksia. Mielipiteisiin ja muistutuksiin laaditaan vastineet. Hankkeen aikana järjestetään yleisötilaisuudet OAS-, kaavan valmistelu- ja kaavaehdotusvaiheessa.

Kuulutukset julkaistaan:

- Kaleva ja Rantapohja -lehdissä
- Oulun kaupungin internet-sivuilla www.ouka.fi/kuulutukset
- Iin kunnan internet-sivuilla kuulutukset-osiossa

Nähtäville asettamisen yhteydessä aineistoihin voi tutustua:

- Ympäristötalolla osoitteessa Solistinkatu 2 (aineistoon voi tutustua asiakastietokoneella) sekä kaupungin Internet-sivuilla osoitteessa <https://www.ouka.fi/oulu/kaupunkisuunnittelu/laadittavat-yleiskaavat>
- Iin kunnan internet-sivuilla ja asiointipisteellä, Iisi-areena, Kisatie 2 B, Ii (aineistoon voi tutustua asiakastietokoneella)

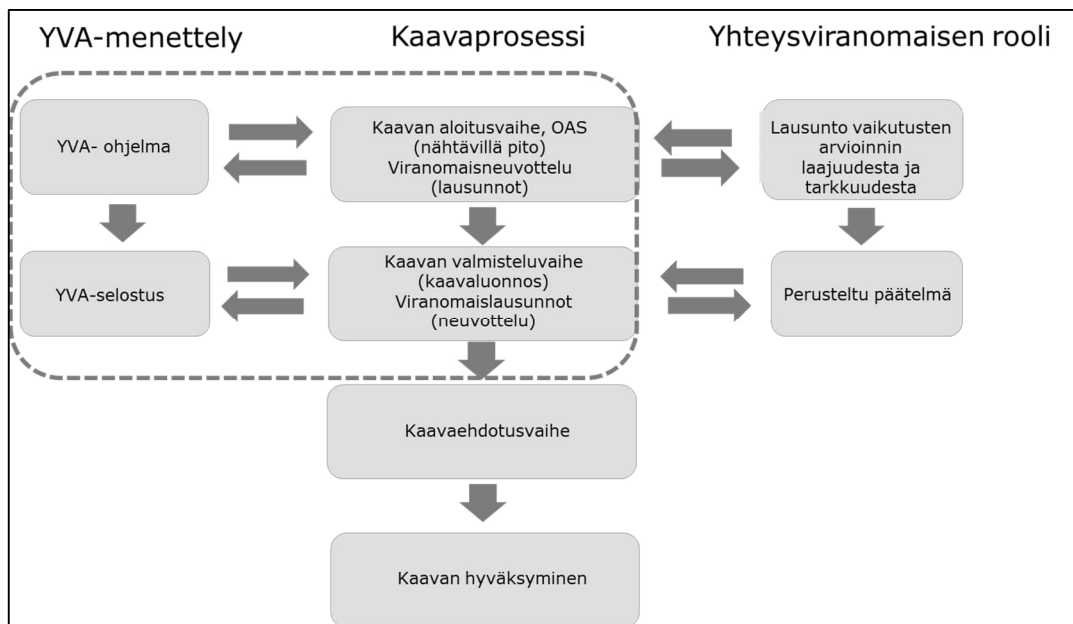
Palaute kuulemisten yhteydessä:

Sähköisesti kirjaamo@ouka.fi

tai postiosoitteeseen

Oulun kaupungin kirjaamo, PL 71, 90015 OULUN KAUPUNKI

YVA- ja kaavamenettelyn kuulemiset sovitetaan aikataulullisesti yhteen. YVA-menettelyn vuorovaikutuksen tueksi on perustettu seurantaryhmä.



Kuva 10-1. YVA-menettelyn ja kaavoituksen yhteensovittaminen aikataulullisesti rinnakkain.

10.1 Aloitusvaihe

Kaavoitus alkaa suunnittelutyön ohjelmoinnilla ja osallistumis- ja arviointisuunnitelman laatimisella (MRL 63 §). Tällöin määritellään mm. alustavat tavoitteet, selvitystarpeet ja vaikutusten arvioinnin laajuus sekä suunnitellaan osallistumisen järjestäminen. Osallisille tiedotetaan kaavoituksen alkamisesta

(vireilletulosta ilmoittaminen) sekä osallistumis- ja arviointisuunnitelmasta paikallislehdissä ja kaupungin internet-sivulla sekä kirjeitse kaava-alueen ja naapurikiinteistöjen maanomistajille alle 6 km etäisyydellä suunnitelluista tuulivoimaloista. Osallistumis- ja arviointisuunnitelmasta on mahdollisuus antaa kirjallista tai suullista palautetta. Järjestetään yhteinen tiedotus- ja keskustelutilaisuus YVA-menettelyn kanssa osallistumis- ja arviointisuunnitelman sekä ympäristövaikutusten arviointiohjelman nähtävilläolon aikana.

Pohjois-Pohjanmaan ELY-keskuksen ja muiden viranomaisten kanssa järjestetään kaavoituksen viranomaisneuvottelu (MRL 66 §, MRA 18 §) ennen kaavaluonnoksen nähtävälle asettamista. Neuvotteluun kutsutaan ne viranomaiset, joiden toimialaa suunnittelu koskee. Työneuvotteluja viranomaisten kanssa järjestetään tarpeiden mukaan.

Järjestetään poronhoitolain 53 §:n mukainen neuvottelu.

10.2 Valmisteluvaihe (luonnosvaihe)

Valmisteluvaiheen kuulemisessa kaava-asiakirjat asetetaan nähtävillä vähintään 30 vuorokauden ajaksi. Nähtävillä olosta ilmoitetaan paikallislehdissä ja kaupungin internet-sivulla sekä kirjeitse kaava-alueen ja naapurikiinteistöjen maanomistajille alle 6 km etäisyydellä suunnitelluista tuulivoimaloista. Nähtävillä oloaikana osallisella on mahdollisuus antaa kirjallinen mielipide kaavaluonnoksesta. Aineistosta pyydetään lausunnot asianomaisilta viranomaisilta. (MRL 62 §, MRA 30 §).

Osallistumis- ja arviointisuunnitelmasta saatuun palautteeseen laaditaan perustellut vastineet. Saatu palaute huomioidaan kaavan valmistelussa.

Nähtävilläoloaikana järjestetään yhteinen tiedotus- ja keskustelutilaisuus YVA-menettelyn kanssa, jossa esitellään osayleiskaavaluonnos ja kaavan toteuttamisen arvioidut vaikutukset sekä YVA-selostus.

Järjestetään osayleiskaavan 1. viranomaisneuvottelu keskeisten viranomaisten kanssa (MRL 66 §).

10.3 Ehdotusvaihe

Kaavaa tarkistetaan saatujen mielipiteiden ja lausuntojen pohjalta osayleiskaavaehdotukseksi. Kaavaehdotus asetetaan julkisesti nähtävillä vähintään 30 vuorokaudeksi. Tänä aikana osallisilla on mahdollisuus antaa kaavaehdotuksesta kirjallinen muistutus. Nähtävillä olosta ilmoitetaan paikallislehdissä ja kaupungin internet-sivulla sekä kirjeitse kaava-alueen ja naapurikiinteistöjen maanomistajille alle 6 km etäisyydellä suunnitelluista tuulivoimaloista. Kaavaehdotuksesta pyydetään lausunnot asianomaisilta viranomaisilta. (MRL 65 §, MRA 19 §)

Kaavaehdotuksen nähtävillä oloaikana järjestetään tiedotus- ja keskustelutilaisuus, jossa esitellään osayleiskaavaehdotus ja kaavan toteuttamisen arvioidut vaikutukset.

Kaavaehdotuksen nähtävillä olon jälkeen pidetään tarvittaessa viranomaisneuvottelu ennen kaavan viemistä kaupungin hyväksymiskäsittelyihin.

10.4 Kaavan hyväksyminen ja muutoksenhaku

Ehdotusvaiheessa saatuun palautteeseen laaditaan perustellut vastineet. Mikäli merkittäviä muutostarpeita ei ilmene, kaava etenee hyväksymiskäsittelyyn. Osayleiskaavan hyväksyy Oulun kaupunginvaltuusto kaupunginhallituksen käsittelyjen jälkeen. Kaavan hyväksymisestä ilmoitetaan MRL 67 § ja MRA 94 §:n mukaisesti.

Kaavaehdotuksesta muistutuksen jättäneille ja siinä yhteydessä osoitteensa ilmoittaneille lähetetään vastine muistutukseen. Valtuuston hyväksymispäätös lähetetään heille, jotka ovat sitä pyytäneet.

Kaavasta on mahdollista valittaa 30 vuorokauden ajan Pohjois-Suomen hallinto-oikeuteen ja edelleen valitusluvalla korkeimpaan hallinto-oikeuteen. Mikäli valituksia kaupunginvaltuuston hyväksymispäätöksestä ei jätetä, kaava saa lainvoiman.

11 ALUSTAVA YVA-MENETTELYN JA KAAVOITUKSEN AIKATAULU

Työn vaihe	2023												2024												2025											
YVA-menettely	1	2	3	4	5	6	7	8	9	10	11	12	1	2	3	4	5	6	7	8	9	10	11	12	1	2	3	4	5	6						
1. YVA-ohjelma																																				
YVA-ohjelman laatiminen	■																																			
YVA-ohjelma nähtävillä (30 vrk)											■																									
Yhteysviranomaisen lausunto (30 vrk)												■																								
2. YVA-selostus																																				
Arviointiselostuksen laatiminen													■																							
Erilliselviktykset	■																																			
Arviointiselostus nähtävillä (30-60 vrk)													■																							
Yhteysviranomaisen perusteltu päätelmä (60 vrk)												■																								
Kaavoitus	1	2	3	4	5	6	7	8	9	10	11	12	1	2	3	4	5	6	7	8	9	10	11	12	1	2	3	4	5	6						
1. Vireilletulovaihe																																				
OAS:n laatiminen					■																															
OAS:n nähtävillä olo ja tiedottaminen											■																									
2. Kaavaluonnosvaihe																																				
Osayleiskaavaluonnoksen laatiminen													■																							
Kaavaluonnos / valmisteluaineisto nähtävillä													■																							
Tiivistelmät lausunnoista ja mielipiteistä, vastineet												■																								
3. Kaavaehdotusvaihe																																				
Osayleiskaavaehdotuksen laatiminen																									■											
Kaavaehdotusaineisto nähtävillä																			■																	
Tiivistelmät lausunnoista ja mielipiteistä, vastineet												■																								
Mahdolliset tarkistusluonteiset korjaukset												■																								
4. Hyväksymisvaihe																																				
Kaupunginhallitus käsittelee kaavaehdotuksen																									■											
Kaupunginvaltuusto tekee päätöksen kaavasta																									■											
Valitusaika																									■											
Kaava lainvoimainen																									■											
Osallistuminen ja vuorovaikutus	1	2	3	4	5	6	7	8	9	10	11	12	1	2	3	4	5	6	7	8	9	10	11	12	1	2	3	4	5	6						
Yleisötilaisuus													■																							
Seurantaryhmä													■																							
Viranomaisneuvottelu	■																																			

12 YHTEYSTIEDOT

Oulun kaupunki:
Yleiskaavasuunnittelija
Matti Konttinen
puh. 040 168 5354
etunimi.sukunimi@ouka.fi



Yleiskaavapäällikkö
Paula Paajanen
puh. 044 703 1233
etunimi.sukunimi@ouka.fi

Hankkeesta vastaava:
Ilmatar Energy Oy / Ilmatar Kotaselkä Oy
Hankekehityspäällikkö
Kirsi Kyllönen
puh. 040 151 1677
etunimi.sukunimi@ilmatar.fi

ILMATAR

Hankekehittäjä
Olli-Pekka Nevalainen
puh. 040 670 0252
etunimi.sukunimi@ilmatar.fi

Kaavaa laativa konsultti:
AFRY Finland Oy
Kaavoituksen projektipäällikkö
Ismo Vendelin, Kaavan laatija YKS-611
puh. 050 326 3557
etunimi.sukunimi@afry.com

