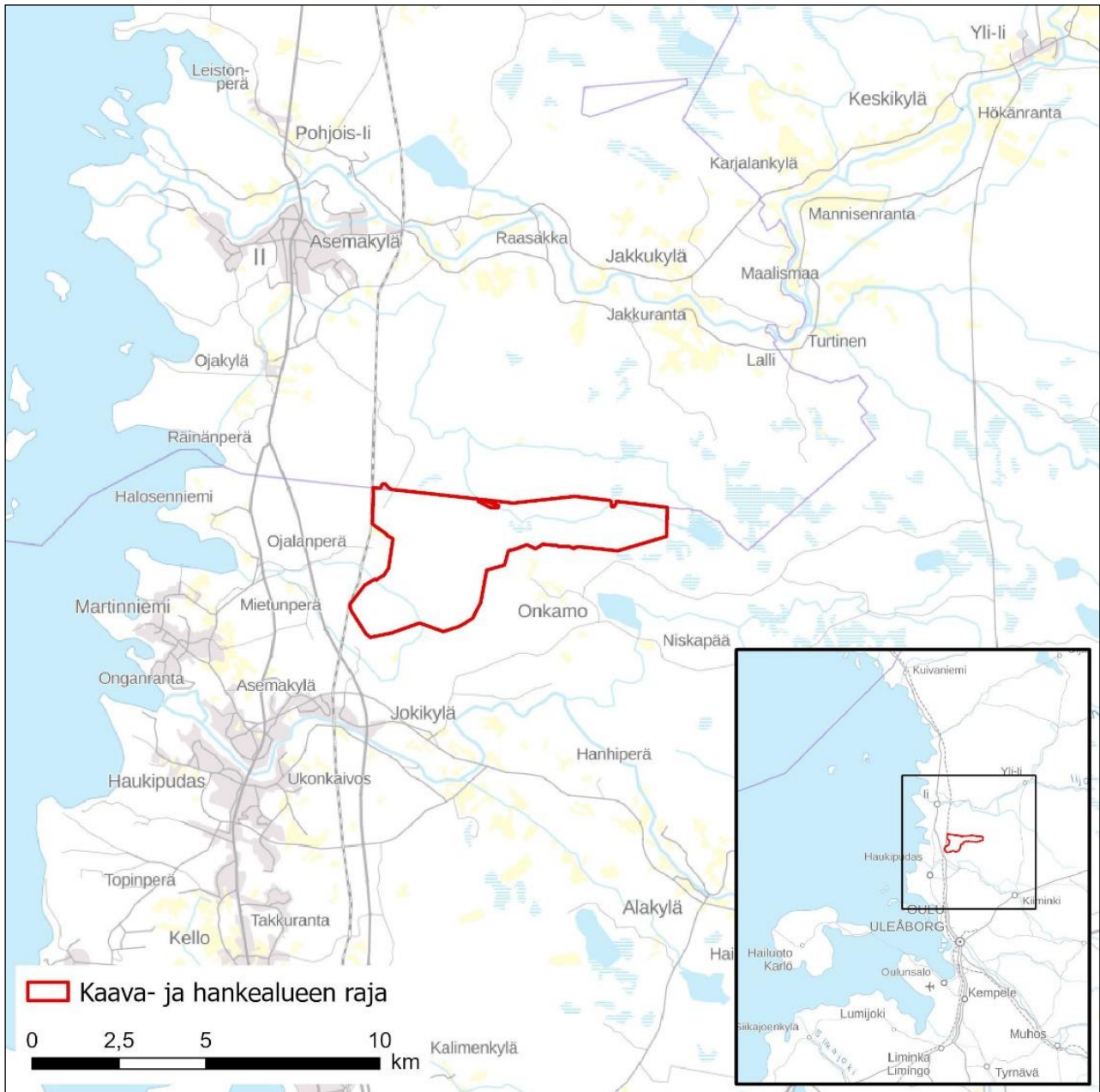


Navettakankaan tuulivoimaosayleiskaava

OSALLISTUMIS- JA ARVIOINTISUUNNITELMA



SISÄLLYSLUETTELO

1	OSALLISTUMIS- JA ARVIOINTISUUNNITELMA (OAS).....	3
2	YMPÄRISTÖVAIKUTUSTEN ARVIOINTIMENETTELY (YVA)	3
3	HANKKEEN JA SUUNNITTELUALUEEN KUVAUS	3
4	SUUNNITTELUN TAVOITTEET	5
5	SUUNNITTELUN LÄHTÖKOHDAT	5
5.1	Valtakunnalliset alueidenkäyttötavoitteet.....	5
5.2	Maakuntakaava.....	6
5.3	Yleis- ja asemakaavat	9
5.4	Vireillä olevat yleiskaavat.....	12
5.5	Liittyminen muihin hankkeisiin, suunnitelmiin ja ohjelmiin.....	14
6	LUONTO-OLOSUHTEET JA KULTTUURIYMPÄRISTÖ.....	16
7	LAADITTAVAT SELVITYKSET.....	17
8	VAIKUTUSTEN ARVIOINTI	17
9	OSALLISTUMINEN JA KAAVOITUSPROSESSIN VAIHEET	18
9.1	Osalliset.....	18
9.2	Viranomaisyhteistyö.....	20
9.3	Kaavaprosessin vaiheet.....	20
10	TAVOITEAIKATAULU	22
11	YHTEYSTIEDOT	22

Paikkatietoaineistot:

- Maakuntakaavakartat: Pohjois-Pohjanmaan liitto (2023)
- Poronhoito: Paliskuntain yhdistys (2022)
- Taustakartat, peruskartat, maastokarttarasterit: Maanmittauslaitos (2023)
- Yleis- ja -asemakaavat: Suomen ympäristökeskus, Yleiskaavapalvelu (2023), Oulun kaupungin ja lin kunnan internetsivut ja karttapalvelut (2023)

1 Osallistumis- ja arviointisuunnitelma (OAS)

Maankäyttö- ja rakennuslain (MRL) 63 §:n mukaan tulee kaavoitustyöhön sisällyttää kaavan laajuuteen ja sisältöön nähden tarpeellinen suunnitelma osallistumis- ja vuorovaikutusmenettelystä sekä kaavan vaikutusten arvioinnista. Osallistumis- ja arviointisuunnitelma asetetaan nähtäville kaavatyön aloitusvaiheessa. Osalliset voivat lausua mielipiteensä osallistumis- ja arviointisuunnitelmasta.

Osallistumis- ja arviointisuunnitelmassa kerrotaan, mitä on suunnitteilla ja missä, ketkä ovat kaavatyön osalliset, milloin ja miten alueen suunnitteluun voi vaikuttaa, arvioitu aikataulu, suunnittelu-työn lähtökohdat, tavoitteet ja työn aikana tehtävät selvitykset sekä vaikutusten arvioinnit.

Osallistumis- ja arviointisuunnitelmaa tarkennetaan tarvittaessa kaavatyön edetessä.

2 Ympäristövaikutusten arviointimenettely (YVA)

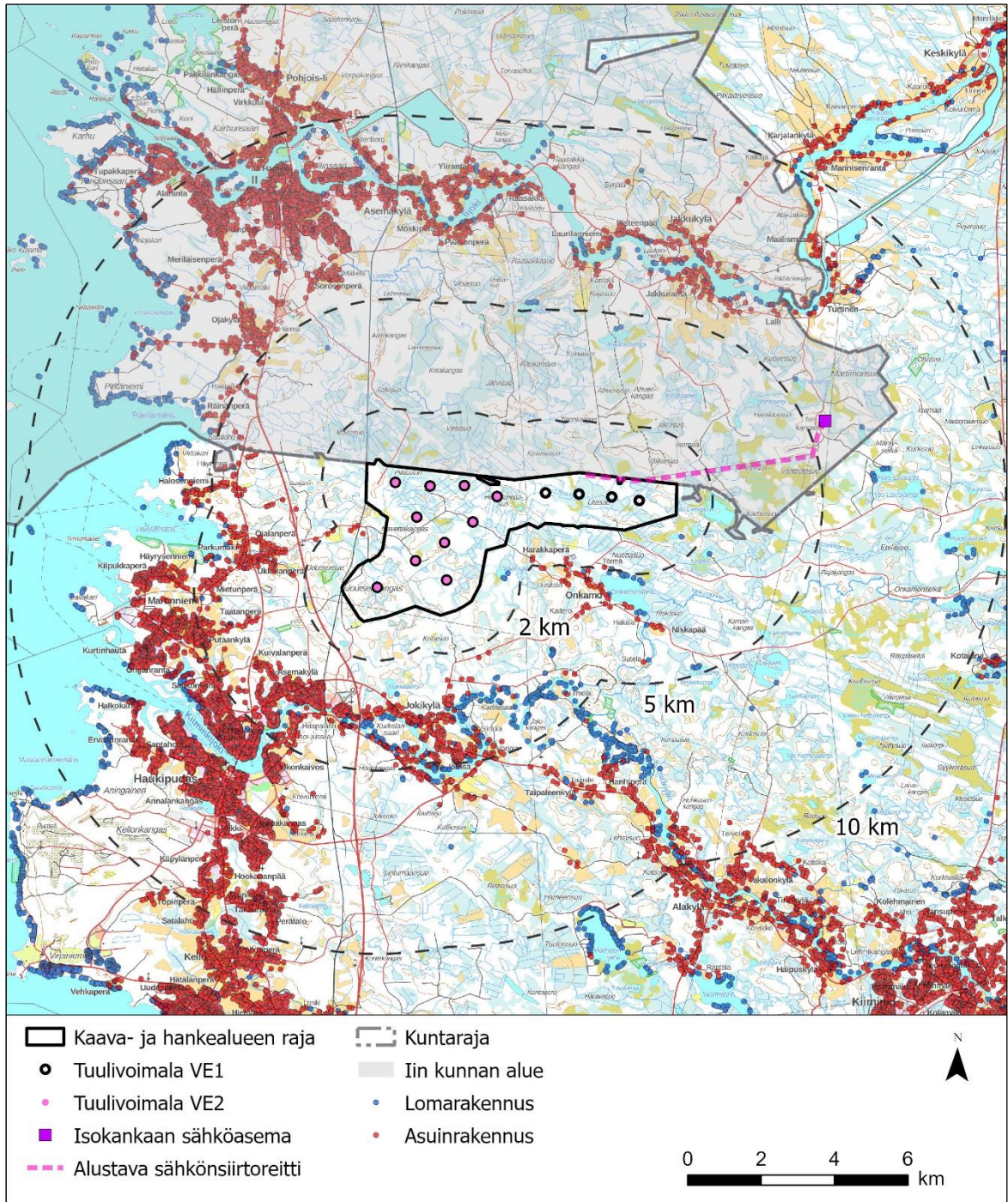
Hankkeesta tehdään YVA-lain mukainen ympäristövaikutusten arviointi samaan aikaan, kun alueelta laaditaan kaavaa. Vaikka YVA toteutetaan samanaikaisesti kaavan laatimisen kanssa, osayleiskaavoitus ja ympäristövaikutusten arviointimenettely toteutetaan erillisinä prosesseina.

3 Hankkeen ja suunnittelualueen kuvaus

Oulun kaupungin yhdyskuntalautakunta on käynnistänyt 18.10.2022 (§ 577) Haukiputaan Navettakankaan alueelle tuulivoimaa koskevan osayleiskaavan laatimisen Jouttenkankaan Tuulivoima Oy:n kaavoitusaloitteesta. Kaava-alue rajautuu pohjoisessa lin kuntaan. Kaava-alueen pinta-ala on noin 1940 hehtaaria.

Hankkeessa suunnitellaan enintään 14 tuulivoimalaa (VE1). Vaihtoehdosta 2 (VE2) on jätetty pois 4 tuulivoimalaa Onkamajärven pohjoispuolelta. Voimaloiden suunniteltu kokonaiskorkeus on enintään 300 m ja yksikköteho 7–10 MW. Sähkönsiirron osalta tarkastellaan uuden 110 kV voimajohdon rakentamisesta olemassa olevan johtokäytävän yhteyteen Fingridin Isokankaan sähköasemalle, noin 7 km kaava-alueesta itään.

Kaava-alue sijaitsee noin 7 km lin kuntakeskuksesta etelään ja noin 22 km Oulun keskustasta pohjoiseen.



Kuva 3.1. Kaava- ja hankealueen rajaus, tarkasteltavien vaihtoehtojen 1 (VE1) ja 2 (VE2) mukaiset tuulivoimaloiden sijainnit, alustava sähkönsiirtoreitti Isokankaan sähköasemalle ja lähiseudun asutus. Katkoviivalla kuvatut etäisyysvyöhykkeet ovat etäisyyksiä lähimmistä tuulivoimaloista.

Suunnittelun kohteena oleva kaava-alue on pääosin yksityisten maanomistajien omistamaa, metsätaloudskäytössä olevaa havu- ja sekametsää. Alueella on yksityis- ja metsäautoteitä. Kaava-alueella maanpinnan korkeustaso vaihtelee noin välillä 15–40 metriä merenpinnan yläpuolella.

Kaava-alueella ei ole asutusta. Lähimmät asuin- ja lomarakennukset sijoittuvat noin 1,5 kilometrin etäisyydelle suunniteltujen voimaloiden paikoista kaava-alueen länsi- ja kaakkoispuolelle.

Lähimmät asutuskeskittymät ovat noin 3 kilometrin etäisyydellä voimaloista sijaitsevat Onkamon kylä, Ojalanperä ja Ukkolanperä.

4 Suunnittelun tavoitteet

Kaavoituksen tavoitteena on mahdollistaa tuulivoimaloiden ja niihin liittyvien huoltoteiden, maakaapeleiden ja sähköaseman rakentaminen laatimalla MRL 77 a §:n mukainen oikeusvaikutteinen yleiskaava, jota voidaan käyttää suoraan tuulivoimalan rakennusluvan myöntämisen perusteena.

5 Suunnittelun lähtökohdat

5.1 Valtakunnalliset alueidenkäyttötavoitteet

Maankäyttö- ja rakennuslain 24 §:n mukaan alueidenkäytön suunnittelussa on huolehdittava valtakunnallisten alueidenkäyttötavoitteiden huomioon ottamisesta siten, että edistetään niiden toteuttamista. Valtioneuvosto päätti valtakunnallisista alueidenkäyttötavoitteista 14.12.2017.

Tavoitteilla pyritään edistämään muun muassa energiahuollon uudistusta, luonto- ja kulttuuriympäristön elinvoimaa ja luonnonvarojen kestävää käyttöä sekä muutosta kohti vähähiilistä yhteiskuntaa. Tämän kaavan suunnitteluun vaikuttavat ainakin seuraavat valtakunnalliset alueidenkäyttötavoitteet:

Toimivat yhdyskunnat ja kestävä liikkuminen

- Luodaan edellytykset vähähiiliselle ja resurssitehokkaalle yhdyskuntakehitykselle, joka tukeutuu ensisijaisesti olemassa olevaan rakenteeseen.

Terveellinen ja turvallinen elinympäristö

- Varaudutaan sään ääri-ilmiöihin ja tulviin sekä ilmastomuutoksen vaikutuksiin. Uusi rakentaminen sijoitetaan tulvavaara-alueiden ulkopuolelle tai tulvariskien hallinta varmistetaan muutoin.
- Ehkäistään melusta aiheutuvia ympäristö- ja terveyshaittoja.
- Haitallisia terveysvaikutuksia tai onnettomuusriskejä aiheuttavien toimintojen väliin jätetään riittävän suuri etäisyys, tai riskit hallitaan muulla tavoin.
- Otetaan huomioon yhteiskunnan kokonaisturvallisuuden tarpeet, erityisesti maanpuolustuksen ja rajavalvonnan tarpeet ja turvataan niille riittävät alueelliset kehittämisedellytykset ja toimintamahdollisuudet.

Elinvoimainen luonto- ja kulttuuriympäristö sekä luonnonvarat

- Huolehditaan valtakunnallisesti arvokkaiden kulttuuriympäristöjen ja luonnonperinnön arvojen turvaamisesta.
- Edistetään luonnon monimuotoisuuden kannalta arvokkaiden alueiden ja ekologisten yhteyksien säilymistä.
- Huolehditaan virkistyskäyttöön soveltuvien alueiden riittävästä sekä viheralueverkoston jatkuvuudesta.

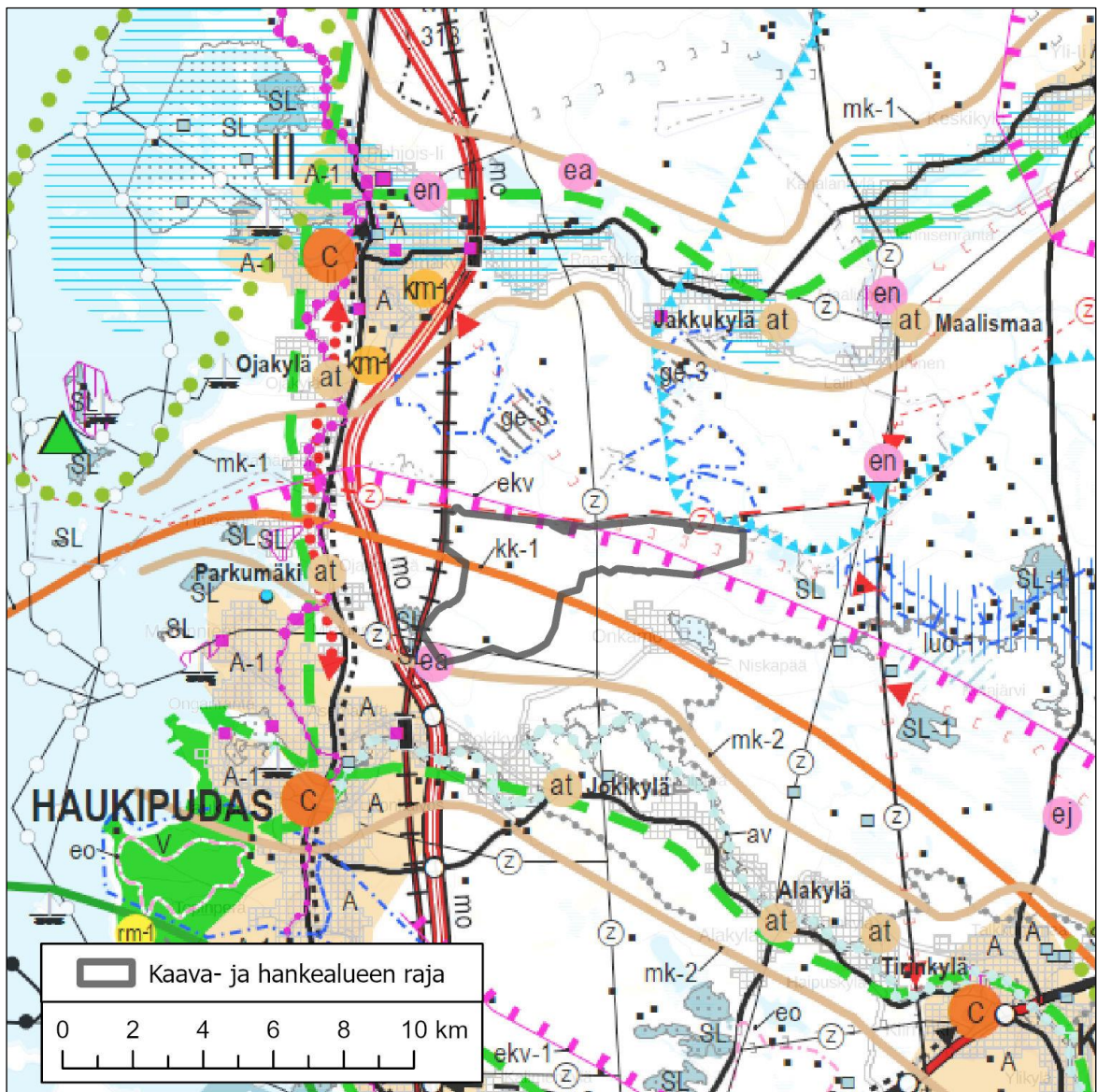
Uusiutumiskykyinen energiahuolto

- Varaudutaan uusiutuvan energian tuotannon ja sen edellyttämien logististen ratkaisujen tarpeisiin. Tuulivoimalat sijoitetaan ensisijaisesti keskitetysti usean voimalan yksiköihin.

- Turvataan valtakunnallisen energiahuollon kannalta merkittävien voimajohtojen ja kaukokuljetamiseen tarvittavien kaasuputkien linjaukset ja niiden toteuttamismahdollisuudet. Voimajohdolinjauksissa hyödynnetään ensisijaisesti olemassa olevia johtokäytäviä.

5.2 Maakuntakaava

Pohjois-Pohjanmaan maakuntakaavat



Kuva 5.1. Ote epävirallisesta Pohjois-Pohjanmaan maakuntakaavayhdelmästä (10.3.2023). Osayleiskaava-alueen sijainti on osoitettu harmaalla rajauksella.

Pohjois-Pohjanmaan maakuntakaavaa (2006) uudistettu vaihemaakuntakaavoituksen periaatteella vuodesta 2009 lähtien. Tätä on uudistettu kolmivaiheisesti siten, että 1. vaihemaakuntakaava on saanut lainvoiman 3.3.2017 (KHO) ja 2. vaihemaakuntakaava 2.2.2017 (KHO). 3. vaihemaakuntakaava on hyväksytty 17.1.2022 (KHO), minkä myötä Pohjois-Pohjanmaan maakuntakaava (2006) on kumoutunut.

Lainvoimaisissa Pohjois-Pohjanmaan maakuntakaavoissa Navettakankaan tuulivoima-alue sijoittuu osittain Oulun kaupunkiseudun kaupunkikehittämisen kohdealueen (kk-1) pohjoisrajalle. Poronhoitoalueen eteläraja sivuaa kaava-aluetta. Kaava-alue rajautuu länsipuolelta pohjois-eteläsuuntaiseen junarataan (merkittävästi parannettava päärata). Junaradan länsipuolelle on osoitettu luonnonsuojelualue (SL), joka on myös SAC-luokituksen Natura-alue (Joutsensuo-Vareputaanjanlehto, FI1100402). Lisäksi maakuntakaavoissa kaava-alueelle on osoitettu kolme muinaismuistokohdetta ja kaava-alueen koillisosaan on merkitty moottorikelkkailun yhteystarve. Kaava-alueen pohjoisosaan on osoitettu mineraalivarantoalue (ekv). Kaava-alueen keskeltä on osoitettu pohjois-eteläsuuntainen pääsähköjohto 110 kV. Alueen pohjois- ja eteläpuolelle on osoitettu saman pääsähköjohtoon yhtyvät johdot. Kaava-alue rajautuu pohjoisosasta kuntarajan mukaisesti osoitettuun ohjeelliseen pääsähköjohtoon 400 kV (Z).

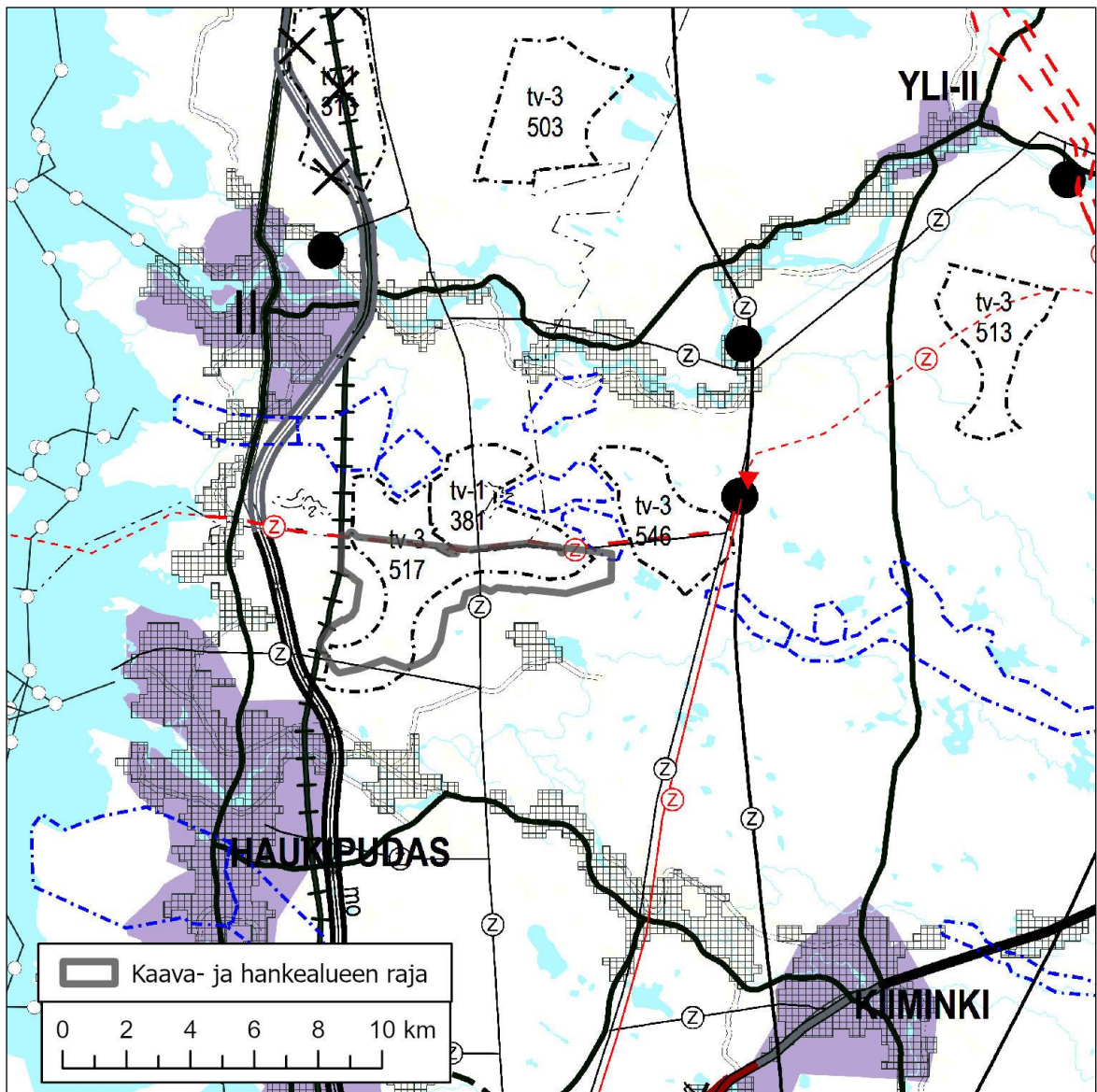
Kaava-alueen läheisyyteen on osoitettu lisäksi seuraavia hankkeen kannalta huomioitavia kaava-merkintöjä:

- Pohjavesialue, useita alueita kaava-alueen pohjois- ja itäpuolella, lähin noin 100 m kaava-alueesta pohjoiseen
- Kiiminkijokilaakso (mk-2), lähimmillään noin 100 m kaava-alueesta etelään
- Muinaismuistokohteita, useita kohteita kaava-alueen pohjois-, koillis- ja itäpuolella, lähin noin 100 m kaava-alueesta pohjoiseen
- Merkittävästi parannettava moottori- tai moottoriliikennetie (mo), lähimmillään noin 500 m kaava-alueesta lounaaseen
- Luonnonsuojelualue (SL), lähimmillään noin 1,5 km kaava-alueesta itään
- Tärkeä pohjavesivyöhyke, kaava-alueen itäpuolella, lähimmillään noin 2,5 km kaava-alueesta
- Kylä (at), lähimmät noin 3 km kaava-alueesta länteen (Parkumäki), noin 4 km kaava-alueesta etelään (Jokikylä), noin 4 km kaava-alueesta luoteeseen (Ojakylä), noin 5 km kaava-alueesta koilliseen (Jakkukylä) ja noin 6 km kaava-alueesta koilliseen (Maalismaa)
- Maakunnallisesti arvokas maisema-alue (Iijoen jokivarsimaisemat), lähimmillään noin 4 km kaava-alueesta pohjoiseen

Vireillä oleva Energia- ja ilmastovaiHEMAAKUNTAKAAVA

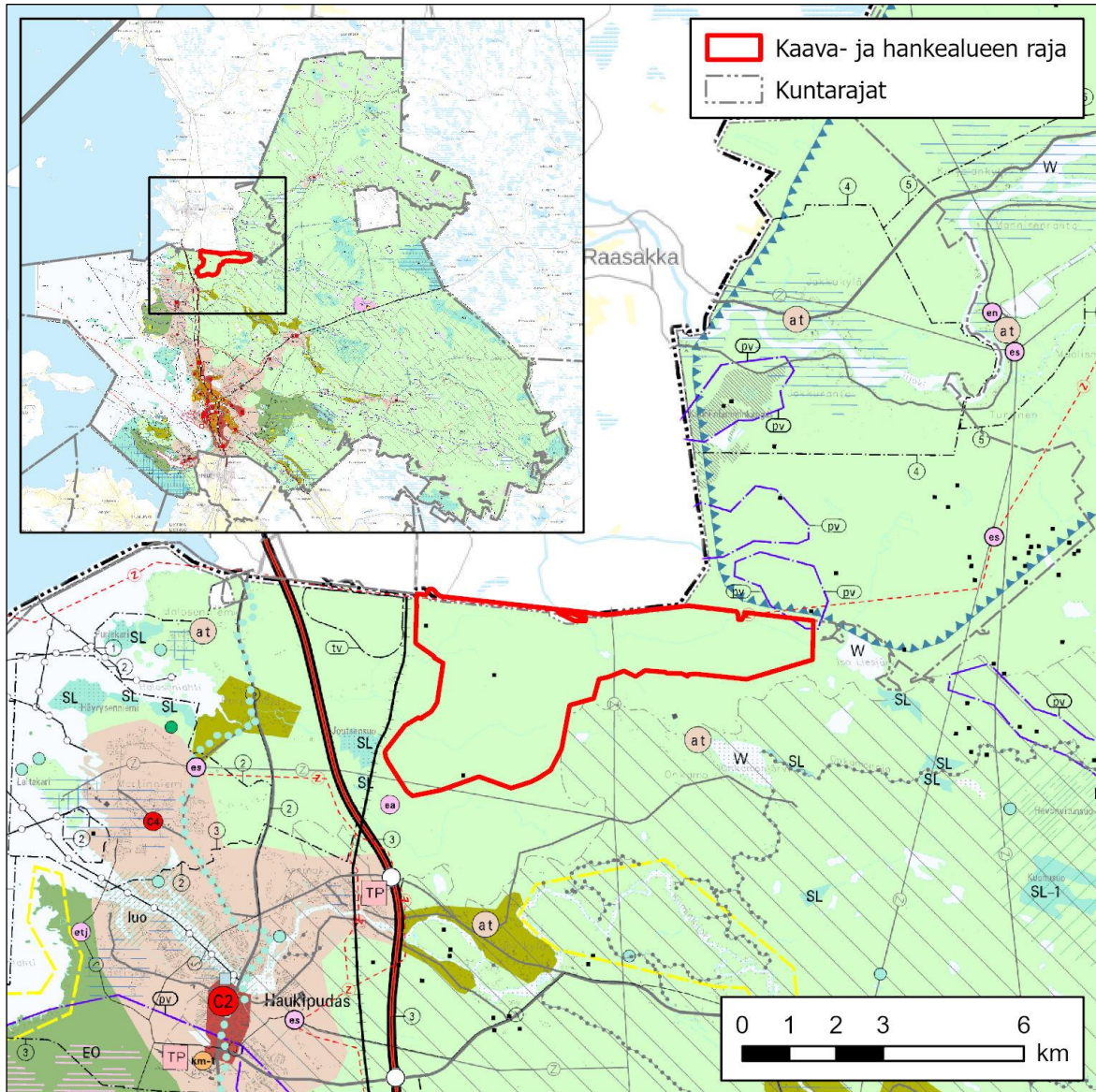
Energia- ja ilmastovaiHEMAAKUNTAKAAVAN luonnos oli nähtävillä 8.8.-23.9.2022. Kaavuluonnoksessa kaava-alue on lähes kokonaisuudessaan tuulivoimaloiden aluetta (tv-3, alue numero 517), joka soveltuu merkitykseltään seudullisten tuulivoimaloiden rakentamiseen. Lisäksi kaava-alueen keskivaiheen läpi on osoitettu itä-länsi-suuntainen pääsähköjohtojen yhteystarve (z).

Tavoitteena on, että energia- ja ilmastovaiHEMAAKUNTAKAAVA etenee hyväksymiskäsittelyyn loppuvuodesta 2024.



Kuva 5.2. Ote 8.8.-23.9.2022 nähtävillä olleesta Pohjois-Pohjanmaan energia- ja ilmastovaihemaa-kuntakaavan luonnoksesta (10.3.2023). Navettakankaan osayleiskaava-alue on lisätty kaavakartan päälle harmaalla rajauksella.

5.3 Yleis- ja asemakaavat



Kuva 5.3. Ote voimassa olevasta Uuden Oulun yleiskaavasta, jonka Oulun kaupunginhallitus on hyväksynyt 18.4.2016 (§ 25). Kaava- ja hankealueen raja on lisätty yleiskaavaotteen päälle punaisella viivalla (10.3.2023).

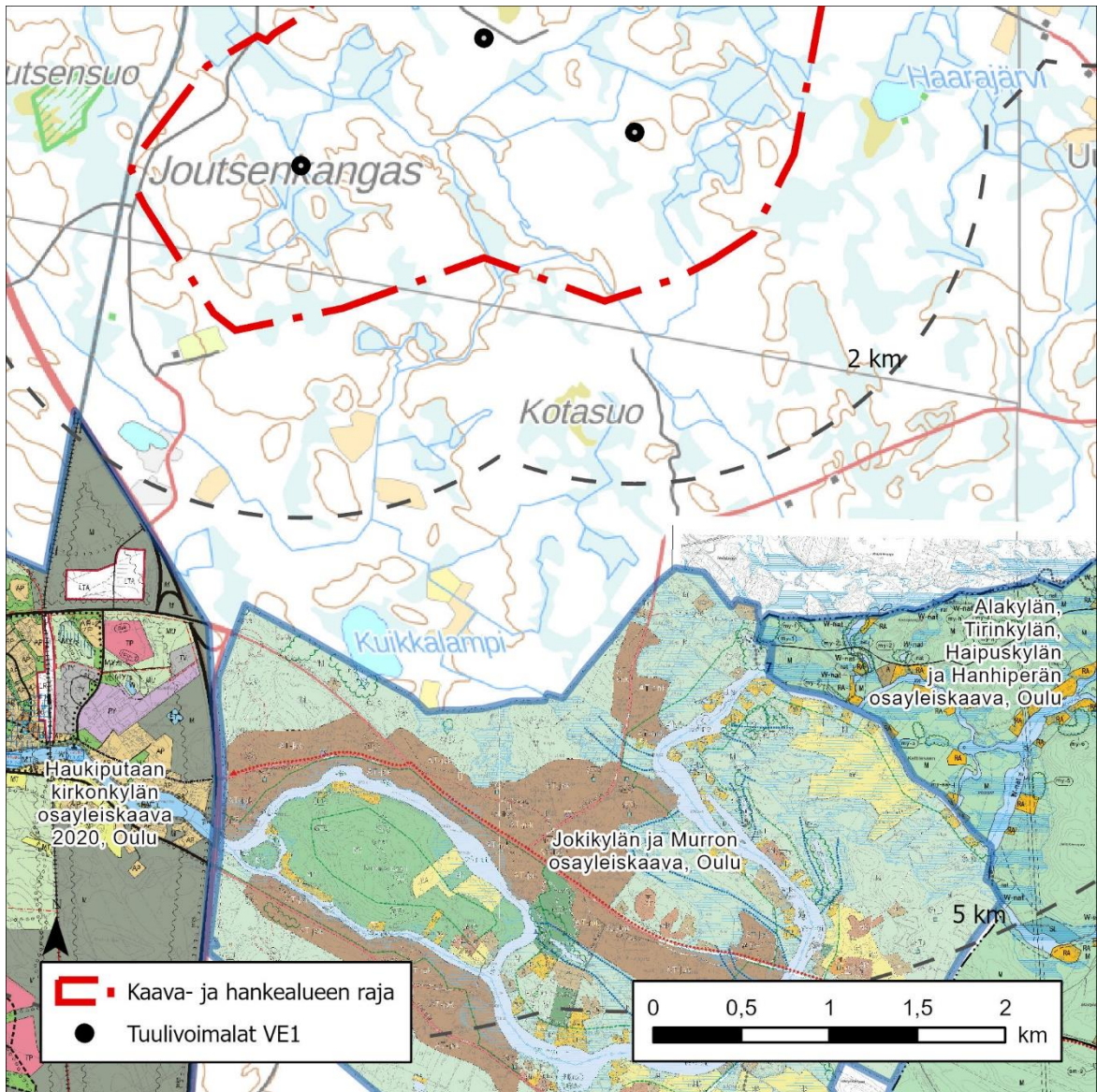
Kaava-alue sijoittuu koko Oulun kaupungin kattavan Uuden Oulun yleiskaavan pohjoisosaan, lin kunnan rajalle. Yleiskaavassa Navettakankaan kaava-alue on maaseutukehittämisyöhykettä 2 (maaseutu). Kolme muinaismuistokohdetta on osoitettu kaava-alueelle. Itä-länsisuuntainen sähkölinja (z) on osoitettu alueen eteläosan läpi ja pohjois-eteläsuuntainen sähkölinja on osoitettu alueen keskivaiheen läpi. Pohjavesialue on osoitettu kaava-alueen koillisosaan. Samoin poronhoitoalueen raja sijoittuu alueen koillisosaan, nykyisen lin kunnan puolelle. Arvokas vesistö rajautuu kaava-alueeseen kaakkoispuolella. Lisäksi kaava-alueen lähistöllä on muun muassa seuraavia tässä hankkeessa huomioitavia kaavamerkintöjä:

- Kehitettävä päärata, lähimmillään noin 100 m kaava-alueesta länteen
- Luonnonsuojelualue (SL), lähimmillään noin 100 m kaava-alueesta länteen
- Tuulivoimaloiden alue (tv), lähimmillään noin 100 m kaava-alueesta länteen

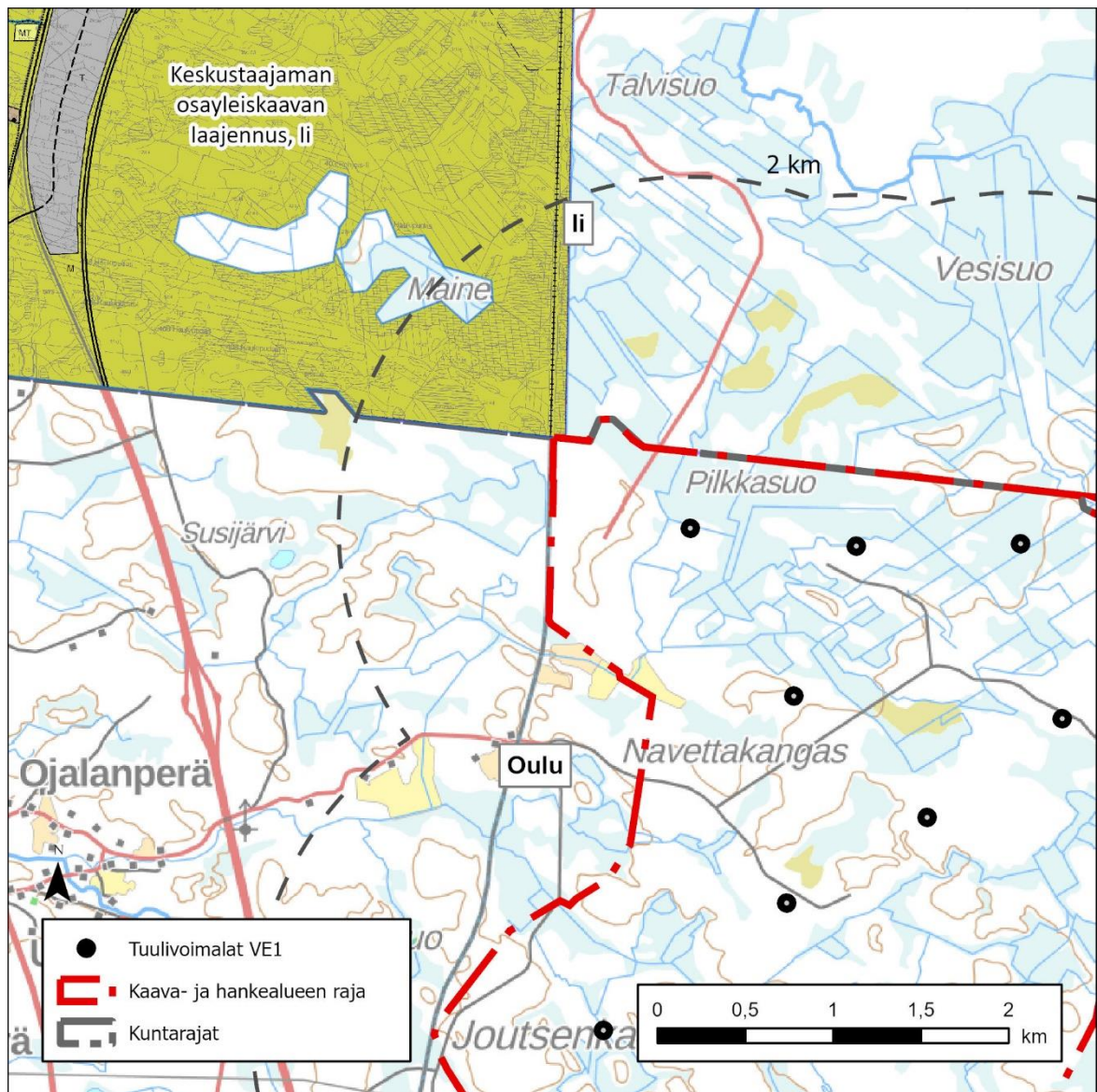
- Vesialue (W), lähin noin 500 m kaava-alueesta itään
- Kylä (at), lähin noin 2 km kaava-alueesta kaakkoon
- Seudullinen ampumarata (ea), noin 200 m kaava-alueesta etelään
- Merkittävästi parannettava moottori- tai moottoriliikennetie, lähimmillään noin 1,5 km kaava-alueesta lounaaseen

Uuden Oulun yleiskaavan lisäksi kaava-alueella ei ole muita voimassa olevia yleis- tai asemakaavoja. Lähimmät yleiskaavat ovat:

- Iin keskustaajaman osayleiskaavan laajennus (Ii), rajautuu kaava-alueeseen alueen luoteisosassa (Iin kunnanvaltuuston hyväksymä 20.2.2012)
- Haukiputaan kirkonkylän osayleiskaava 2020 (Oulu), noin 2 km kaava-alueesta etelään (Haukiputaan kunnanvaltuuston hyväksymä 14.6.2004)
- Jokikylän ja Murron osayleiskaava (Oulu), noin 3 km kaava-alueesta etelään (Oulun kaupunginvaltuuston hyväksymä 25.1.2022)
- Alakylän, Tirinkylän, Haipuskylän ja Hanhiperän osayleiskaava (Oulu), noin 3 km kaava-alueesta etelään (Oulun kaupunginvaltuuston hyväksymä 12.12.2022)



Kuva 5.4. Oulussa lähimmät voimassa olevat osayleiskaavat sijaitsevat noin 2–3 kilometrin etäisyydellä Navettakankaan kaava-alueesta etelään (Syke, Yleiskaavapalvelu 2023).



Kuva 5.5. Iin keskustaajaman osayleiskaava rajautuu Navettakankaan kaava-alueeseen kaava-alueen luoteiskulmassa (Syke, Yleiskaavapalvelu 2023).

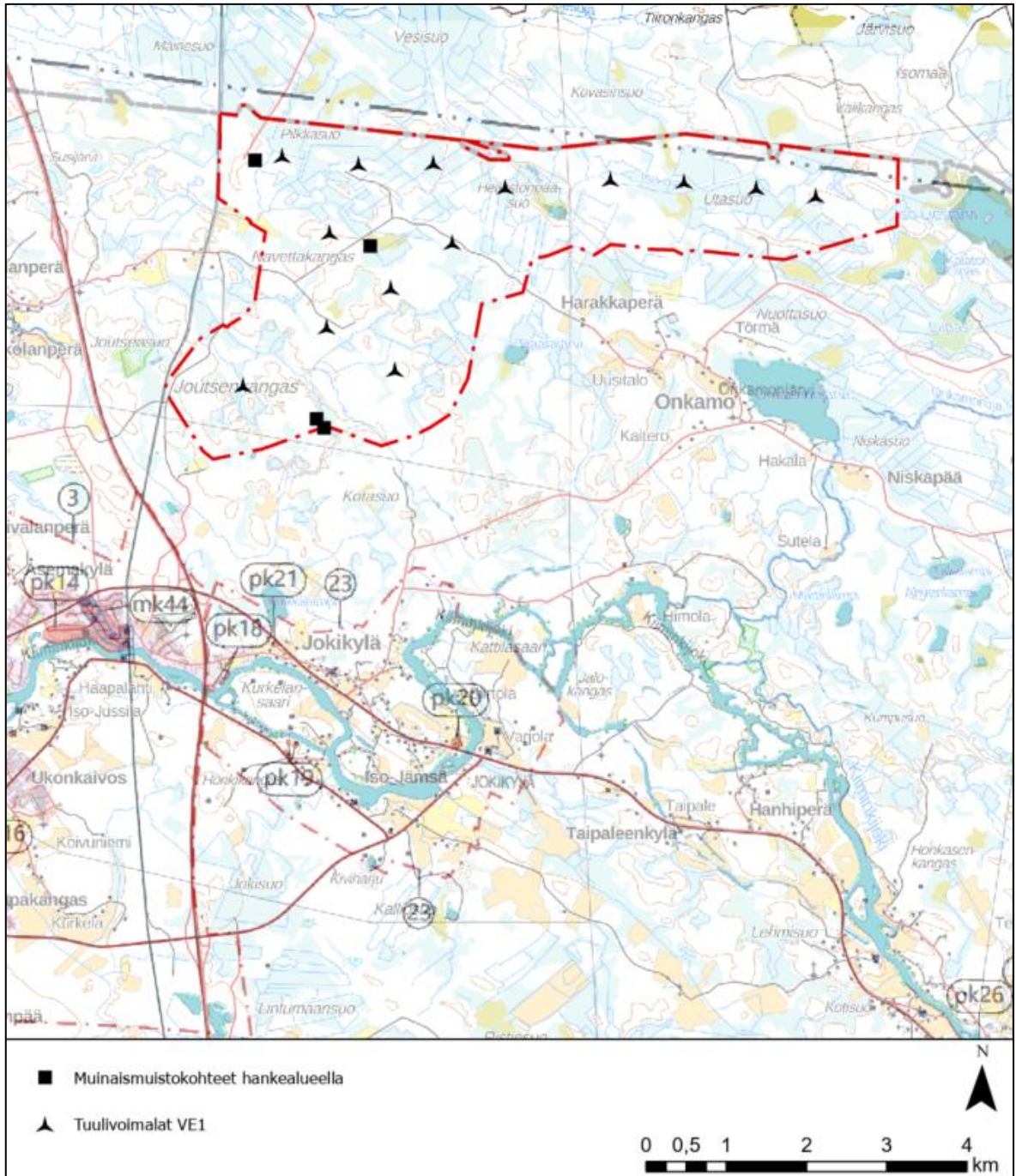
Lähimmät asemakaavat ovat Haukiputaan Asemakylän asemakaavat noin 2 kilometrin etäisyydellä ja Haukiputaan Putaankylän ja Martinniemen asemakaavat noin 4 kilometrin etäisyydellä kaava-alueen rajasta lounaaseen. Iin keskusta-alueen asemakaavat ovat lähimmillään noin 4 kilometrin etäisyydellä kaava-alueen rajasta luoteeseen.

5.4 Vireillä olevat yleiskaavat

Oulussa on vireillä Kulttuuriympäristön teemayleiskaava. Kulttuuriympäristön teemayleiskaava on vaiheyleiskaava, joka tarkastelee valtakunnallisesti, maakunnallisesti ja paikallisesti arvokkaita rakennettuja kulttuuriympäristöjä, maisema-alueita sekä muinaismuistoja koko Oulun alueella. Kaava ohjeistaa kulttuuriympäristöarvojen huomioonottamista maankäytön suunnittelussa sekä lupavalmistelussa ja päätöksenteossa. Teemayleiskaava tarkentaa kulttuuriympäristömerkintöjen osalta voimassa olevia yleiskaavoja. Vaihekaavan kaavaluonnos on ollut nähtävillä alkuvuodesta 2023.

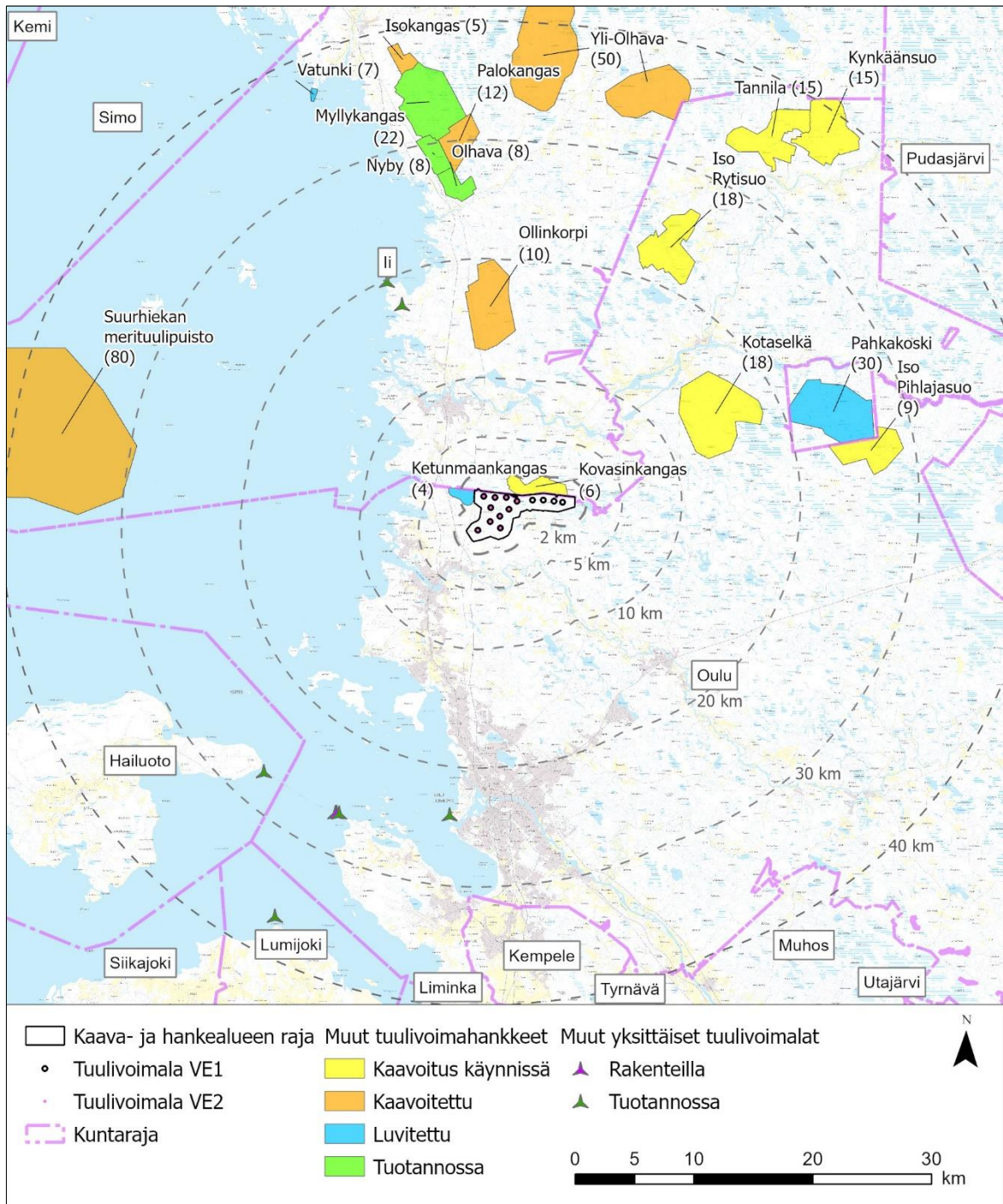
Kulttuuriympäristön teemayleiskaavaluonnoksessa alueelle ei ole osoitettu valtakunnallisesti, maakunnallisesti tai paikallisesti arvokkaita rakennetun kulttuuriympäristön kohteita tai maisema-

alueita. Kaava-alueelle sijoittuu kolme muinaismuistokohdetta ja kaava-alueen rajan läheisyyteen yksi muinaismuistokohde. Teemayleiskaavassa osoitetut muinaisjäänköhteet ovat muinaismuistolailla (293/1963) rauhoitettuja kiinteitä muinaisjäänköhteitä. Muinaisjäänköksen kaivaminen, peittäminen, muuttaminen, vahingoittaminen, poistaminen ja muu siihen kajoaminen on kielletty. Muinaisjäänköstä koskevista suunnitelmista on pyydettävä museoviranomaisen lausunto.



Kuva 5.6. Kaava- ja hankealue sijoittuu vireillä olevan kulttuuriympäristön teemakartan alueelle.

5.5 Liittyminen muihin hankkeisiin, suunnitelmiin ja ohjelmiin



Kuva 5.7. Kaava- ja hankealue suhteessa tiedossa oleviin lähiseudun (noin 40 km kaava-alueesta) tuulivoimahankkeisiin (20.10.2023). Suluissa oleva numero on tuulivoimaloiden enimmäismäärä hankkeissa.

Navettakankaan kaava-alueen lähelle sijoittuu kaksi muuta tuulivoimahanketta. Oulun Ketunmaankankaan luvitettu tuulivoimahankealue (4 tuulivoimalaa) rajautuu kaava-alueeseen länsipuolella ja Iin Kovasinkankaan kaavoitusvaiheessa oleva tuulivoimahankealue rajautuu kaava-alueeseen pohjoispuolella (enintään 6 tuulivoimalaa). Ketunmaankankaan tuulivoima-alue on rakennusluvin luvitettu vuonna 2014, mutta se ei ole edennyt rakennusvaiheeseen.

Kaava-alueen lähiseudulla muita kaavoitusvaiheessa olevia hankkeita ovat:

- Oulu, Kotaselkä, enintään 18 tuulivoimalaa, etäisyys noin 11 km kaava-alueesta koilliseen
- Oulu, Iso Rytisuo, enintään 18 tuulivoimalaa, etäisyys noin 22 km kaava-alueesta koilliseen
- Oulu, Iso Pihlajasuo, enintään 9 tuulivoimalaa, etäisyys noin 24 km kaava-alueesta itään
- Oulu, Tannila, enintään 15 tuulivoimalaa, etäisyys noin 33 km kaava-alueesta koilliseen
- Oulu, Kynkänsuo, enintään 15 tuulivoimalaa, etäisyys noin 35 km kaava-alueesta kaakkoon

Kaava-alueen lähiseudulla kaavoitettuja mutta ei rakennusvaiheeseen edenneitä hankkeita ovat:

- li, Ollinkorpi, 10 tuulivoimalaa, etäisyys noin 13 km kaava-alueesta pohjoiseen
- li ja Oulu, Suurhiekan merituulipuisto, 80 tuulivoimalaa, etäisyys noin 30 km kaava-alueesta länteen
- li, Palokangas, 12 tuulivoimalaa, etäisyys noin 27 km kaava-alueesta pohjoiseen
- li, Yli-Olhava, 50 tuulivoimalaa, etäisyys noin 33 km kaava-alueesta pohjoiseen
- li, Iso-kangas, 5 tuulivoimalaa, etäisyys noin 36 km kaava-alueesta pohjoiseen

Kaava-alueen lähiseudulla muita luvitettuja hankkeita ovat:

- li, Pahkakoski, 30 tuulivoimalaa, etäisyys noin 20 km kaava-alueesta koilliseen
- li, Vatunki, 7 voimalaa, etäisyys noin 36 kilometriä kaava-alueesta luoteeseen

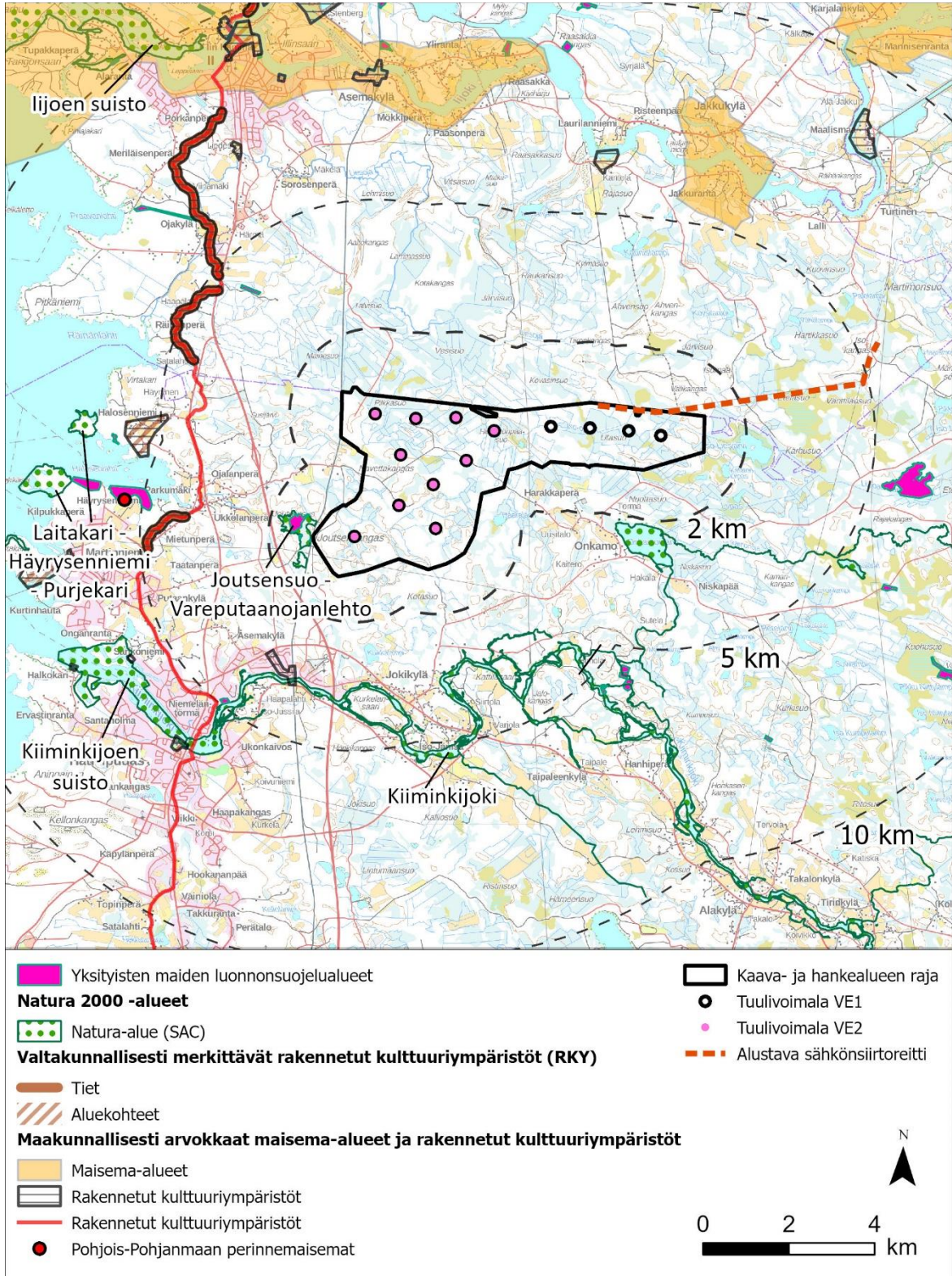
Kaava-alueen lähiseudulla tuotannossa olevia hankkeita ovat:

- li, Olhava, 8 tuulivoimalaa, etäisyys noin 25 km kaava-alueesta pohjoiseen
- li, Nyby, 8 tuulivoimalaa, etäisyys noin 27 km kaava-alueesta pohjoiseen
- li, Myllykangas, 22 tuulivoimalaa, etäisyys noin 30 km kaava-alueesta pohjoiseen

Useiden tuulivoimaloiden hankkeiden lisäksi lissä, Oulussa ja Hailuodossa sijaitsee yksittäisiä tuotannossa olevia tuulivoimaloita: lin Laitakarissa noin 18 km ja noin 20 km etäisyydellä kaava-alueesta luoteeseen ja Oulun Vihreäsaarella noin 24 km etäisyydellä kaava-alueesta lounaaseen, Oulunsalon Riutunkarissa noin 27 km kaava-alueesta lounaaseen ja Hailuodon Huikussa noin 26 km kaava-alueesta lounaaseen.

Oulunsalon Riutunkarissa on tuotannossa 3 tuulivoimalaa. Tavoitteen mukaan yksi tuotannossa olevista voimaloista ja yksi aiemmin purettu voimala korvataan uusilla syksyllä 2023. Tämän jälkeen tuotannossa olevia voimaloita olisi neljä.

6 Luonto-olosuhteet ja kulttuuriympäristö



Kuva 6.1. Kaava- ja hankealueen lähiseudulle sijoittuvat luonnonsuojelualueet sekä valtakunnallisesti ja maakunnallisesti arvokkaat rakennetut kulttuuriympäristöt ja maisema-alueet. Natura-alueiden nimet on esitetty kartalla.

Kaava-alueen lounaispuolella on 41 hehtaarin kokoinen Joutsensuo-Vareputaanlehdon Natura 2000 -suojelualue (FI1100402, SAC). Alue sijaitsee noin 100 metrin etäisyydellä kaava-alueesta länteen, pääjunaradan toisella puolella. Joutsensuo-Vareputaanlehdon Natura-alue on osittain yksityisessä omistuksessa. Kiiminkijoen vesistön Natura 2000 -suojelualue (FI1101202, SAC) sijaitsee lähimmillään noin 2 km kaava-alueesta etelään.

Pohjanmaan rantatie on kaava-aluetta lähin valtakunnallisesti merkittävä rakennettu kulttuuriympäristö (RKY). Historiallisen Pohjanmaan rantatien osuuksia sijaitsee lähimmillään noin 4 km kaava-alueesta länteen. Samoin maakunnallisesti arvokkaita rakennettuja kulttuuriympäristöjä sijaitsee Pohjanmaan rantatien yhteydessä, lähimmillään noin 4 km kaava-alueesta länteen. Noin 3 km kaava-alueesta etelään sijaitseva Haukiputaan Asemakylän raitti on maakunnallisesti arvokas rakennettu kulttuuriympäristö.

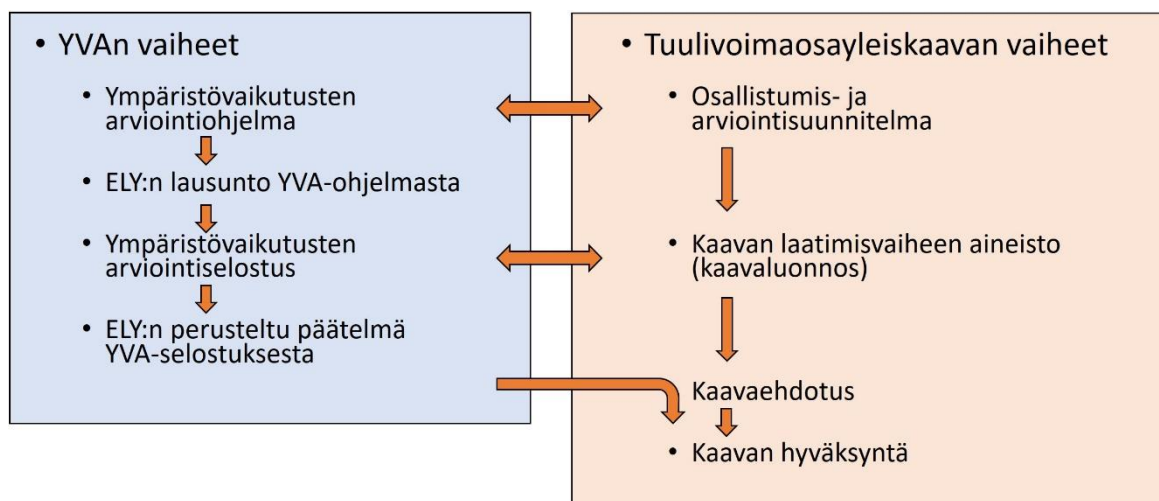
7 Laadittavat selvitykset

Kaavoituksen kanssa samaan aikaan tehdään YVA-lain (Laki ympäristövaikutusten arviointimenettelystä) mukainen ympäristövaikutusten arviointi. Kaavassa hyödynnetään YVA-menettelyn tuloksia sekä YVAn yhteydessä tehtäviä selvityksiä, jota ovat ainakin:

- Meluselvitys
- Selvitys varjostusvälkkeestä
- Näkymäalueanalyysi
- Maisemaselvitys
- Kuvasovitteet voimaloiden näkymisestä
- Arkeologinen selvitys
- Luontoselvitykset
 - Lepakkoselvitys
 - Liito-oravaselvitys
 - Lintujen kevät- ja syysmuuton seuranta
 - Luontotyyppi- ja kasvillisuus selvitys
 - Metson soidinpaikkaselvitys
 - Pesimälinnustoselvitys
 - Poronhoitoselvitys
 - Pöllöjen soidinselvitys
 - Viitasammakkoselvitys

8 Vaikutusten arviointi

Hankkeen vaikutukset arvioidaan ympäristövaikutusten arviointimenettelyssä (YVA). YVA tehdään kaavoituksen rinnalla ja YVAn vaikutusten arviointeja hyödynnetään kaavan vaikutusten arvioinnissa.



Kuva 8.1. YVAn ja tuulivoimaosayleiskaavoituksen vaiheet ja kytkentä toisiinsa.

Yleiskaavan laadinnan yhteydessä arvioidaan kaavan keskeiset vaikutukset maankäyttö- ja rakennuslain sekä maankäyttö- ja rakennusasetuksen mukaisesti. Tuulivoimalat vaikuttavat ympäristöönsä muuttamalla maisemaa sekä tuottamalla ääntä ja välkettä. Tuulivoimarakentamisella voi olla vaikutuksia luonnonarvoihin ja ihmisten elinoloihin.

Yleiskaavan vaikutusten arvioinnissa tarkastellaan erityisesti hankkeen luonto-, maisema-, melu-, kulttuuriympäristö-, välke- ja ilmastovaikutuksia sekä vaikutuksia ihmisiin. Vaikutuksia arvioidaan tarvittavassa laajuudessa myös esimerkiksi liikenteeseen sekä maankäyttöön ja yhdyskuntarakenteeseen. Vaikutuksia arvioidaan tarvittavin osin myös seudullisesti. Vaikutusten arviointi perustuu ympäristövaikutusten arviointimenettelyn tuloksiin ja tehtyihin selvityksiin.

Kullakin vaikutustyyppillä on erilainen vaikutusalueensa. Osa vaikutuksista rajoittuu aivan tuulivoimaloiden rakennuskohteiden läheisyyteen. Osa vaikutuksista, kuten maisema- ja linnustovaikutukset, saattavat ulottua laajemmalle alueelle. Arvioinnissa hyödynnetään ympäristöministeriön laatimaa ohjeistusta tuulivoimarakentamisesta ja sen vaikutusten arvioinnista.

9 Osallistuminen ja kaavoitusprosessin vaiheet

9.1 Osalliset

Osallisilla on oikeus ottaa kantaa kaavojen valmisteluun, arvioida sen vaikutuksia ja lausua kaavoista mielipiteensä (MRL 62 §).

MRL 62 § mukaan osallisia ovat kaava-alueiden ja sen vaikutusalueen maanomistajat, asukkaat, alueella toimivat yritykset ja elinkeinon harjoittajat ja työssäkäyvät eli kaikki ne, joiden asumiseen, työntekoon tai muihin oloihin kaavat saattavat huomattavasti vaikuttaa.

Osallisia ovat myös ne viranomaiset, yhdistykset, järjestöt ja yhteisöt, jotka toimivat alueella tai joiden toimialaa kaavassa käsitellään. Näitä ovat ainakin:

Asukkaat, maanomistajat ja muut osalliset

- Kaavan vaikutusalueen asukkaat
- Kaavan vaikutusalueen maanomistajat ja haltijat
- Yritykset ja elinkeinonharjoittajat

- Virkistysalueiden käyttäjät
- Muut osalliset ja osalliseksi ilmoittautuvat

Yhteisöt, joiden toimialaa suunnittelussa käsitellään:

- Asukkaita edustavat yhteisöt kuten asukasyhdistykset sekä kylätoimikunnat
- Tiettyä intressiä tai väestöryhmää edustavat yhteisöt kuten luonnonsuojeluyhdistykset
- Elinkeinonharjoittajia ja yrityksiä edustavat yhteisöt
- Erityistehtäviä hoitavat yhteisöt tai yritykset kuten energia- ja vesilaitokset

Näitä ovat ainakin:

- Caruna Oy
- Digita Oyj
- DNA Oyj
- Elisa Oyj
- Etelä-lin erä ry
- Finavia Oyj
- Fingrid Oyj
- Fintraffic Lennonvarmistus Oy
- Halosenlahden kyläyhdistys ry
- Haukiputaan Asemakylän kyläyhdistys ry
- Haukiputaan Jokikylän kyläyhdistys ry
- Haukiputaan kirkonkylän asukasyhdistys ry
- Haukiputaan suuralueen asukasyhdistys ry
- Haukiputaan Sähköosuuskunta
- Haukiputaan Metsästysyhdistys ry
- lin Seudun riistanhoitoyhdistys
- lin Yrittäjät ry
- Jokivarren Metsästysseura ry
- Jouttenkankaan yksityistien hoitokunta
- Kiimingin paliskunta
- Martinniemen kyläyhdistys ry
- Oulun Energia Sähköverkko Oy
- Oulun Erä- ja Kalamiehet ry
- Oulun Riistanhoitoyhdistys ry
- Oulun Vesi
- Oulun Yrittäjät ry
- Paliskuntain yhdistys
- Pohjois-Pohjanmaan lintutieteellinen yhdistys ry
- Suomen Erillisverkot Oy
- Suomen luonnonsuojeluliiton Oulun yhdistys ry
- Telia Finland Oyj

Viranomaiset, joiden toimialaa suunnittelussa käsitellään:

- lin kunta
- Ilmatieteen laitos
- Liikenne- ja viestintävirasto (Traficom)
- Luonnonvarakeskus (Luke)
- Metsähallitus, Pohjanmaan-Kainuun Luontopalvelut

- Metsäkeskus, Oulu
- Oulun kaupungin eri hallintokunnat, lautakunnat ja luottamuselimet
- Oulun seudun ympäristötoimi
- Pohjois-Pohjanmaan pelastuslaitos
- Pohjois-Pohjanmaan elinkeino-, liikenne- ja ympäristökeskus (ELY-keskus)
- Pohjois-Pohjanmaan liitto
- Pohjois-Pohjanmaan museo
- Pohjois-Suomen aluehallintovirasto (AVI)
- Puolustusvoimat, 3. Logistiikkarykmentti
- Väylävirasto

Osallisten listaa täydennetään tarvittaessa.

9.2 Viranomaisyhteistyö

Kaavaprosessin yhteydessä järjestetään viranomaisneuvottelu kaavan valmisteluvaiheessa ennen valmisteluaineiston nähtävilläoloa sekä tarvittaessa toinen neuvottelu sen jälkeen, kun kaavaehdotus on ollut julkisesti nähtävillä ja ehdotusta koskevat mielipiteet ja lausunnot on saatu. (MRL 66.2 §, MRA 18§).

9.3 Kaavaprosessin vaiheet

Osayleiskaavan vireilletulosta, kaavaluonnoksen ja -ehdotuksen nähtävillä olosta sekä kaavan voimaantulosta tiedotetaan Oulun kaupungin internetsivulla sekä sanomalehti Kalevassa ja paikallislehti Rantapohjassa.

Kaava-alueen maanomistajille ja niille kiinteistönomistajille, joiden kiinteistöt sijaitsevat alle 3 km etäisyydellä suunnitelluista tuulivoimaloista, tiedotetaan kirjeitse seuraavissa vaiheissa: kaavoitus aloitetaan, kaavan valmisteluvaiheen aineisto asetetaan nähtävillä ja kaavaehdotus asetetaan nähtävillä.

Nähtävilläoloaikoina osalliset voivat esittää mielipiteitään osallistumis- ja arviointisuunnitelmasta (OAS) sekä kaavan valmisteluaineistosta (kaavaluonnos). Kaavaehdotuksesta voi tehdä kirjallisia muistutuksia. Hankkeen aikana järjestetään tiedotus- ja keskustelutilaisuus Oulussa OAS-, kaavan valmistelu- ja kaavaehdotusvaiheissa. Tiedotus- ja keskustelutilaisuuksiin voi osallistua myös etäyhteydellä.

Kaavoitukseen liittyvä materiaali on nähtävillä seuraavissa paikoissa:

Oulun kaupungin ympäristötalo (Solistinkatu 2), aineistoon voi tutustua asiakastietokoneella sekä kaupungin internetsivulla: www.ouka.fi/navettakankaantuulivoima.

Iin kunta: Iisi-areena (Kisatie 2 B, Ii), aineistoon voi tutustua asiakastietokoneella sekä internetsivulla: www.ii.fi viralliset ilmoitukset/kuulutukset ja asiointipiste.

Mahdollinen palaute osallistumis- ja arviointisuunnitelmasta ja kaava-aineistoista

Sähköpostitse osoitteeseen: kirjaamo@ouka.fi tai postitse osoitteeseen

Oulun kaupungin kirjaamo, PL 71, 90015 OULUN KAUPUNKI

Mielipiteen otsikoksi: Mielipide OUKA/12038/10.02.02/2022

Kaavan aloitusvaihe

Oulun kaupungin yhdyskuntalautakunta päättää kaavan vireilletulosta ja OAS:n nähtävillä asettamisesta. Kaavan vireille tulosta ja osallistumis- ja arviointisuunnitelmasta tiedotetaan lehti-ilmoituksella ja kaupungin internetsivulla sekä maanomistajille kirjeitse. OAS asetetaan nähtävillä vähintään 30 päivän ajaksi, jolloin siitä pyydetään lausuntoja ja osallisilla on mahdollisuus lausua siitä mielipiteensä. Osallistumis- ja arviointisuunnitelmasta saatuihin lausuntoihin ja mielipiteisiin laaditaan vastineet, jotka voidaan viedä kaavaluonnoksen liitteeksi.

Kaavan valmisteluvaihe

Oulun kaupungin yhdyskuntalautakunta päättää kaavan valmisteluvaiheen aineiston nähtävillä asettamisesta. Kaavan valmisteluvaiheen aineiston nähtävillä olosta tiedotetaan lehti-ilmoituksella ja kaupungin internetsivulla. Kaavan valmisteluvaiheen aineisto (kaavaluonnos, kaavaselostus, tarvittavat selvitykset) asetetaan nähtävillä vähintään 30 päivän ajaksi, jolloin siitä pyydetään lausuntoja ja osallisilla on mahdollisuus lausua mielipiteensä (MRA 30 §:n mukainen kuuleminen). Kaavaehdotuksesta annettuihin lausuntoihin ja mielipiteisiin laaditaan vastineet.

Kaavaehdotusvaihe

Oulun kaupungin yhdyskuntalautakunta päättää kaavaehdotuksen nähtävillä asettamisesta. Kaavaehdotus asetetaan nähtävillä vähintään 30 päivän ajaksi (MRL 65 §). Nähtävillä olosta tiedotetaan lehti-ilmoituksella ja kaupungin internetsivulla sekä maanomistajille kirjeitse. Kaavaehdotuksesta pyydetään lausuntoja ja osalliset voivat esittää siitä mielipiteensä (muistutuksen). Kaavaehdotuksesta annettuihin lausuntoihin ja muistutuksiin laaditaan vastineet.

Kaavan hyväksyminen

Kaavan hyväksyy kaupunginhallituksen käsittelyn jälkeen kaupunginvaltuusto. Hyväksymispäätöksestä tiedotetaan ELY-keskusta, Pohjois-Pohjanmaan liittoa ja niitä, jotka ovat sitä kirjallisesti pyytäneet. Kaavan lainvoimaisuudesta kuulutetaan Oulun kaupungin internetsivulla, sanomalehti Kalevassa ja paikallislehti Rantapohjassa (MRA 93 §).

Hyväksymistä koskevaan päätökseen saa hakea muutosta valittamalla hallinto-oikeuteen (maankäyttö- ja rakennuslaki 191 §). Hallinto-oikeuden päätökseen saa hakea muutosta valittamalla, jos korkein hallinto-oikeus myöntää valitusluvan. Voimaantulosta kuulutetaan kaupungin internetsivulla valitusajan päätyttyä.

10 Tavoiteaikataulu

Osayleiskaavan laadinnan tavoiteaikataulu

Työvaihe	Tavoiteaikataulu
Osallistumis- ja arviointisuunnitelma	11/2022–10/2023
Kaavan valmisteluvaihe (kaavaluonnos)	11/2023–1/2024
Kaavaehdotusvaihe	2–8/2024
Kaavan hyväksyminen	8–11/2024

Kaavoituksen kanssa rinnakkain tehdään YVA-lain mukaista ympäristövaikutusten arviointimenettelyä. Tarkoituksena on, että prosessit etenevät rinnakkain ja yleisötilaisuuksissa kerrotaan sekä YVAN että kaavan tilanteesta.

Ympäristövaikutusten arviointimenettelyn (YVA) tavoiteaikataulu

Työvaihe	Tavoiteaikataulu
YVA-ohjelman laadinta	11/2022–8/2023
YVA-ohjelma nähtävillä ja yhteysviranomaisen lausunto	11–12/2023
YVA-selostuksen laadinta	11/2023–2/2024
YVA-selostus nähtävillä ja yhteysviranomaisen perusteltu päätelmä	2/2024–5/2024

11 Yhteystiedot

Kaavaa laativa konsultti

Sitowise Oy
Sanna Matkaselkä
Ins. YAMK (YKS 700)
puh. 044 427 9931
sanna.matkaselka@sitowise.com

SITOWISE

Oulun kaupunki

Matti Konttinen
Yleiskaavasuunnittelija
puh. 040 168 5354
matti.konttinen@ouka.fi

OULU  **YHDYSKUNTA- JA
YMPÄRISTÖPALVELUT**

Paula Paajanen
Yleiskaavapäällikkö
puh. 044 703 1233
paula.paajanen@ouka.fi

Hankevastaava

Joutenkankaan Tuulivoima Oy
Teknologiapuisto 1
61800 Kauhajoki
Jaakko Leppinen
Hallituksen puheenjohtaja
puh. 040 188 1297
jaakko.leppinen@windelligence.com