



Digiverstas

Mediatyöasema

Digiverstaan mediatyöasemalle on asennettu **Adobe Creative Cloud -ohjelmistopaketti (sis. esim. Photoshop, Illustrator, InDesign, Premiere), Microsoft Office 2016 -paketti, sekä VLC media player.**

Lisäksi työpisteeseen kuuluu **Wacom Cintiq Pro 24 -piirtonäyttö** ja **Epson Perfection V850 -tasoskanneri**, jolla voi skannata asiakirjoja, dioja, negatiiveja ja valokuvia ammattilaistason laadulla. Lisäksi erikseen pyytämällä saa käyttöönsä **Plustek OpticFilm 8200i -skannerin.**

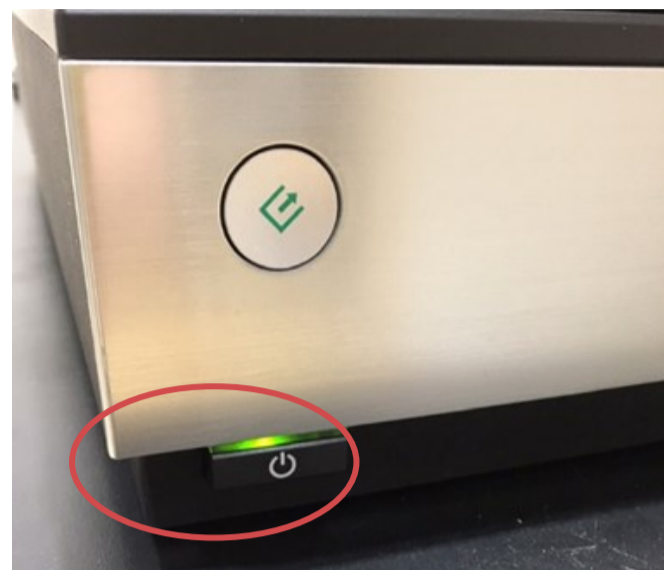
Mediatyöasema on tarkoitettu ainoastaan skannaamiseen, piirtämiseen, kuvankäsittelyyn, taittamiseen, videoeditointiin ja muuhun luovaan digitaaliseen työskentelyyn. Varaa muita tietokoneasioita varten perustietokone.

Sisällysluettelo

- Asiakirjaskannaus.....3
- Filmiskannaus.....9
- Plustek-skanneri.....14
- Piirtopöytä.....27

Asiakirjaskannaus

Skanneri käynnistetään painamalla vasemman alareunan virtapainike pohjaan.



Käynnistä **Epson Scan 2** -ohjelma tietokoneella.

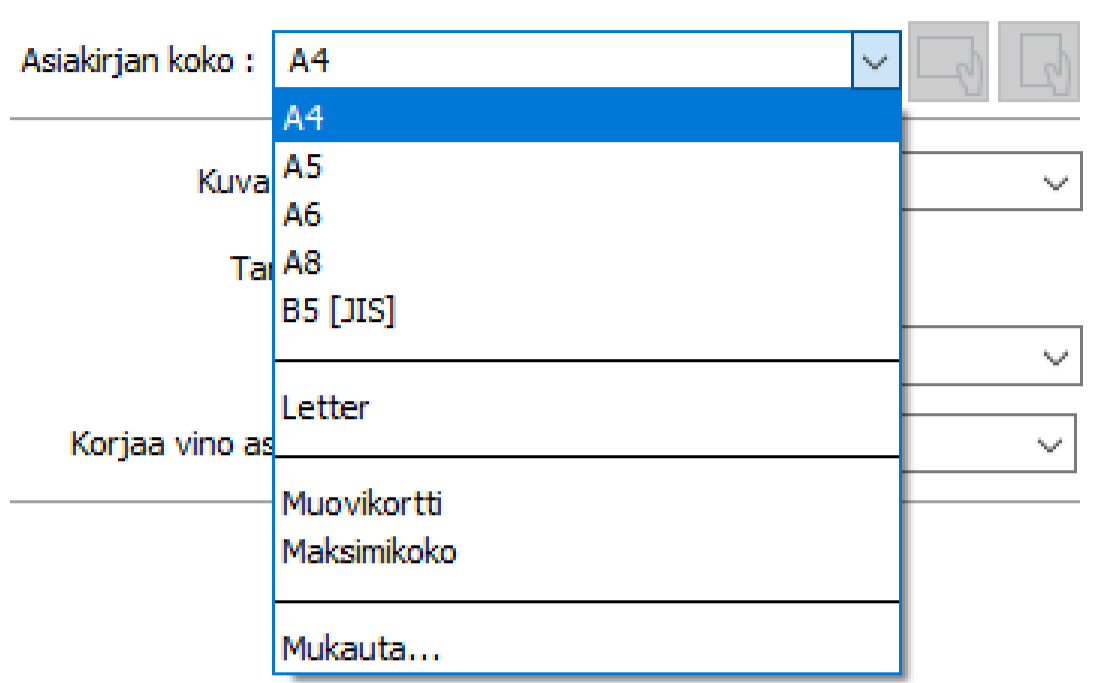
Tila-valikosta valitaan **Asiakirjatila**

Tila : Asiakirjatila

Asiakirjalähde-valikosta valitaan **Valotustaso**

Asiakirjalähde : Valotustaso

Asiakirjan koko -valikosta valitaan skannattavan paperin koko. Yleisin on A4.



Kuvatyyppi-valikosta valitaan joko **Mustavalkoinen** tai **Väri**.

Kuvatyyppi : Mustavalkoinen

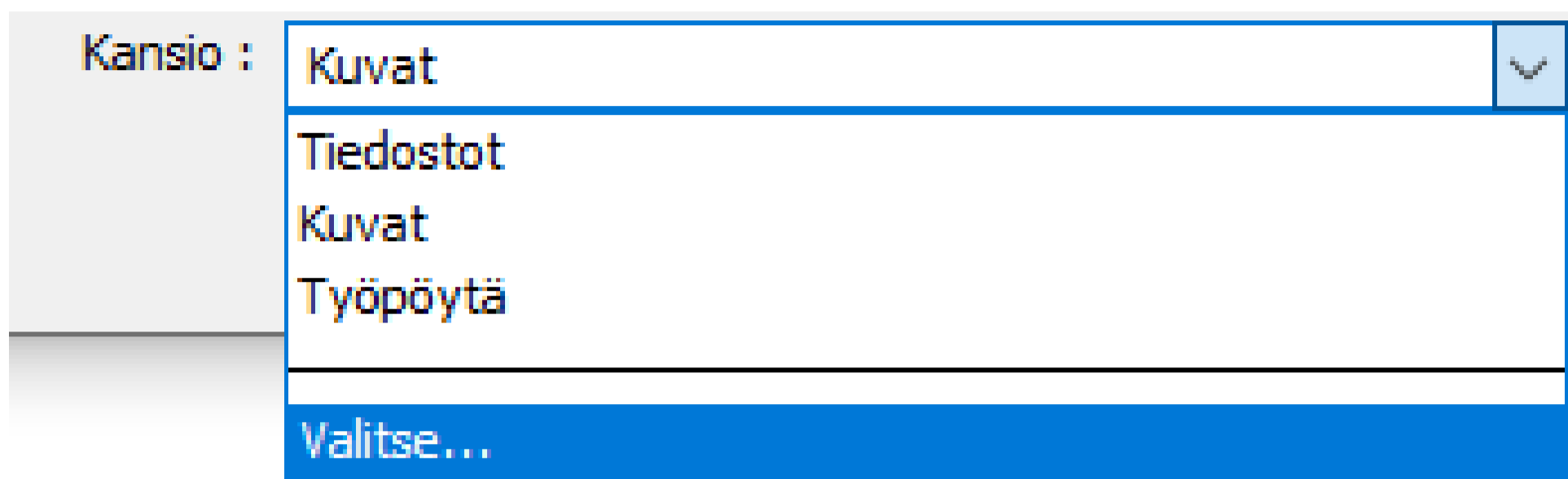
Tarkkuus-valikosta valitaan haluttu tarkkuus. Asiakirjoille riittää **300 dpi**.

Tarkkuus : 300 dpi

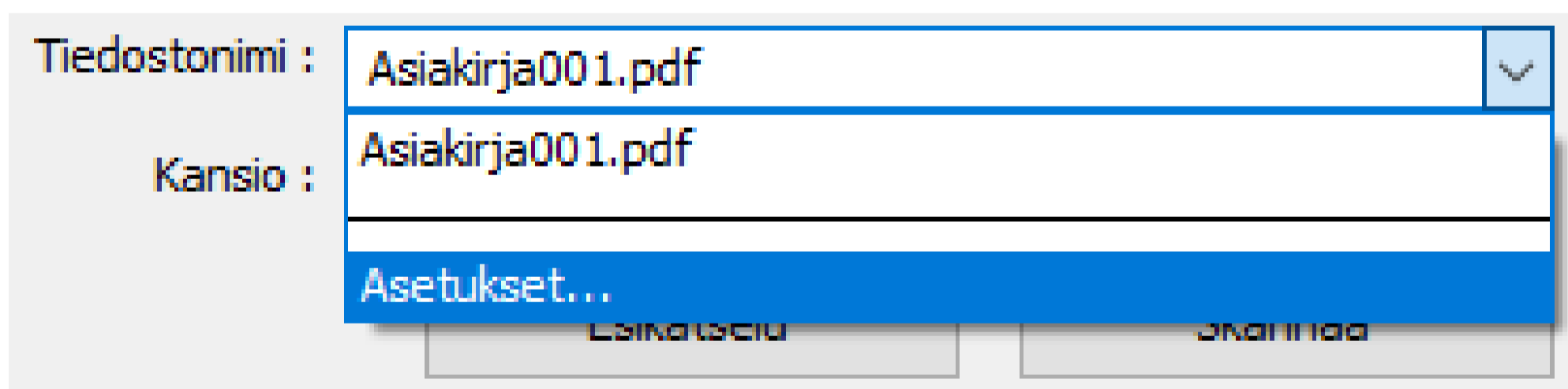
Kierrä-valikosta pystyy kääntämään asiakirjaa halutun astemäärän.

Kierrä : 0°

Ensimmäiseksi valitaan tallennussijainti. **Älä tallenna tietokoneelle mitään, koska tallennetut tiedot jäävät koneelle, jos et poista niitä itse.** Voit käyttää USB-muistitikkaa tai pilvipalvelua.



Voit muokata etuliitettä (nimeä), joka tulee kaikkiin seuraavaksi skannattaviin asiakirjoihin, esim. Asiakirja. Tämä tapahtuu klikkaamalla **Tiedostonimi**-valikkoa ja valitsemalla **Asetukset**.



Avautuvassa ikkunassa voit kirjoittaa haluamasi etuliitteen. Ottamalla tiedostolaskurin käyttöön, ohjelma numeroi skannattavat tiedostot automaattisesti, mikä on kätevää useampia asiakirjoja skannattaessa. Merkkien lukumäärä vaikuttaa numerointiin siten, että esim. kolmella merkillä ensimmäisen asiakirjan numeroksi tulee 001. Muuta aloitusnumeroksi 1, jos se on joku muu luku. Paina lopuksi **OK**.

Tiedostonimen asetukset



Tiedostonimen esikatselu :

Asiakirja001.pdf

Tiedostonimi

Etuliite :

Asiakirja

Lisää päivämäärä

Lisää tunnit, minuutit ja sekunnit


Käytä tiedostolaskuria

Merkkien lukumäärä : 3

Aloitusnumero : 1

Älä päivitä aloitusnumeroa

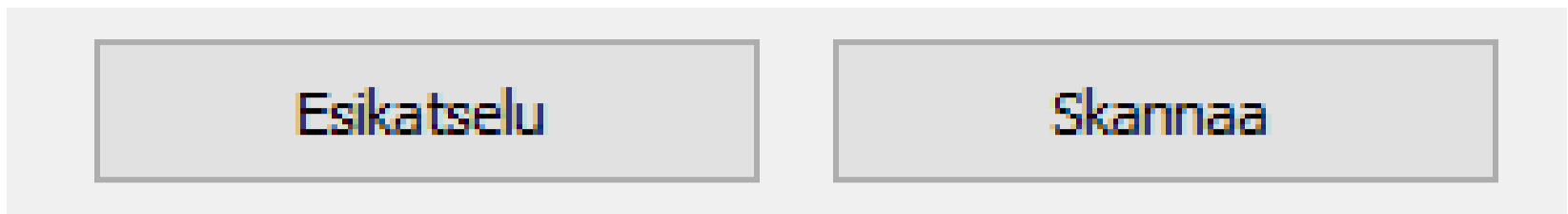
Korvaa samannimiset tiedostot



Kuvatiedoston muoto -valikossa valitaan tiedostomuoto (Tyyppi). Asiakirjoja skannatessa muodoksi kannattaa valita **PDF**, ellet jostain erityisestä syystä halua asiakirjasta **kuvatiedostoa** (esim. JPEG).

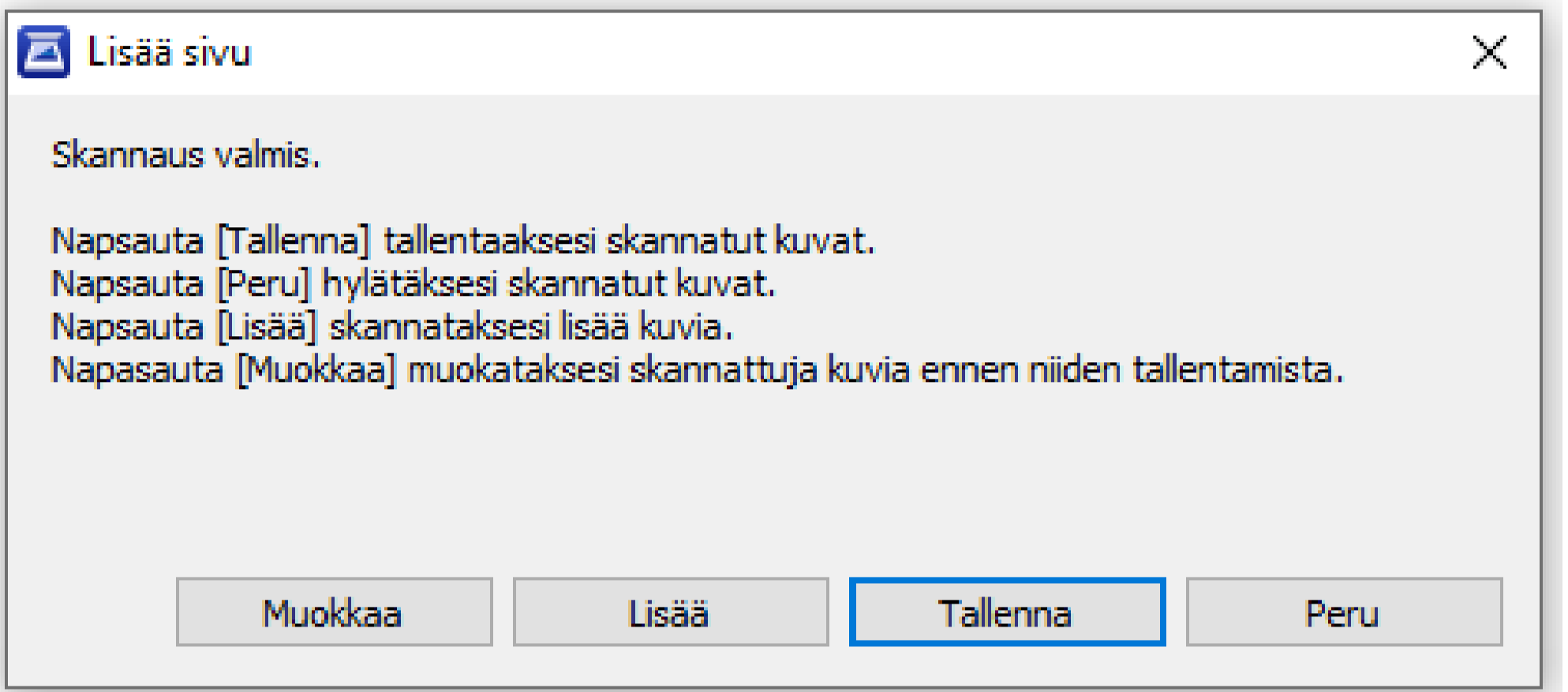
Kuvatiedoston muoto : PDF

Asetusten jälkeen valitaan päävalikon alareunasta **Esikatselu**.



Esikatselu-ikkunassa voit tarkistaa, että asiakirja skannautuu oikein. Jos kaikki on ok, paina **Skannaa**-painiketta.

Valitse avautuvasta valikosta **Lisää**, jos haluat skannata useampia sivuja samaan tiedostoon. Laita uusi sivu skannaustasolle, ennen kuin valitset **Lisää**. Valitsemalla **Muokkaa** pääset kääntämään skannattuja asiakirjoja, jos sille on tarvetta. Kun olet valmis, valitse **Tallenna**.



HUOM! Paina esikatselunäkymän oikeassa yläreunassa olevaa harmaata ruksia ennen skannausohjelman sulkemista. Muuten viimeinen skannaamasi sivu tulee näkyviin kun ohjelma avataan seuraavan kerran.

Filmiskannaus

Negatiivien ja diojen skannaaminen

Skanneri käynnistetään painamalla vasemman alareunan virtapainike pohjaan.



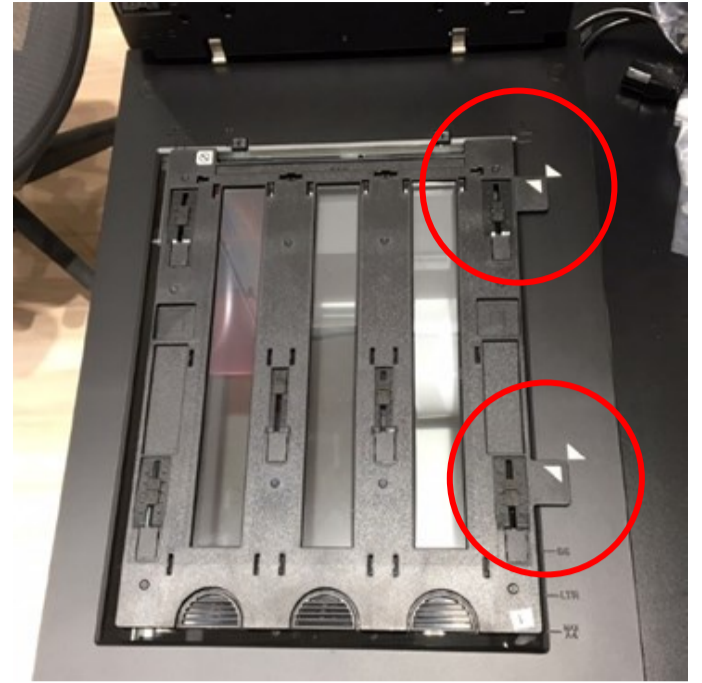
Ota skannerin yläosan valkoinen suoja pois. Jos skannaat jotain muuta kuin negatiiveja tai dioja, suoja jätetään paikalleen.

Valitse filmillesi sopiva filmikehikko.



Aseta filmi kehikkoon. Avaa filmitelineen filmikannet. Liu'uta filmi/filmit kokonaan telineeseen merkkien mukaisesti kiiltävä puoli ylöspäin. Näin filmeillä olevat kuvat ja mahdolliset tekstit eivät käänny peilikuvikseen. Napsauta kannet kunnolla kiinni.

Aseta kehikko skanneriin niin, että oikean reunan valkoiset nuolet ovat vastakkain ja kehikko asettuu koloihin. Sulje kansi.



Käynnistä **Epson Scan 2 -ohjelma** tietokoneella.

Tila-valikosta valitaan **Valokuvatila**

Tila : Valokuvatila

Asiakirjan tyyppiä valitaan **Kalvovyksikkö**.

Asiakirjalähde : Kalvovyksikkö

Paperikuvia skannattaessa valitaan **Valoa heijastava**.
Huom! Tällöin ei poisteta skannerin valkoista suojaa.

Filmin tyyppi -valikosta valitaan:

Dia-kuvat: **Positiivifilmi**

Negatiivit: **Värinegatiivifilmi** tai **Mustavalkonegatiivifilmi**

Asiakirjatyyppe :

Kuvatyyppi-valikosta valitaan:

Värikuville **24-bittinen värikuva**

Mustavalkokuville **8-bittinen harmaasävy**

Kuvatyyppi :

Tarkkuus valitaan käyttötarkoituksen mukaan. Suositus filmille on vähintään **1200 dpi**, ellei kuvia ole tarkoitus vain katsella ruudulta tai lähettää sähköpostitse. Paperikuville sopiva resoluutio on **300-600 dpi**.

Mitä isompi resoluutio, sitä laadukkaampi kuva. Kuvan laatu vaikuttaa myös tiedoston kokoon ja skannausaikaan.

Tarkkuus : dpi

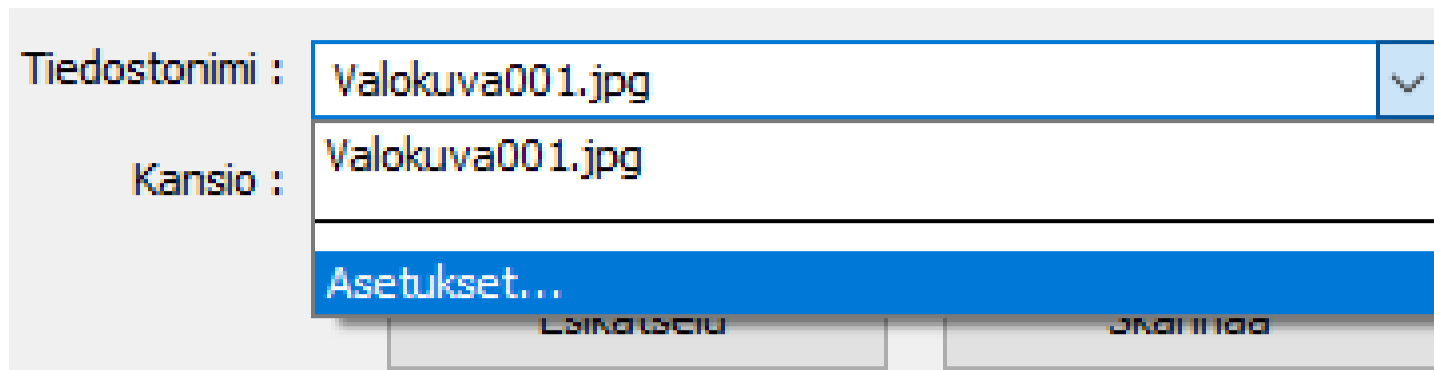
Tallennusasetukset löytyvät ruudun alareunasta. Valitse Kansio-valikosta tallennuskohde. Voit tallentaa kuvat joko omalle muistitikulle tai pilvipalveluun. **Älä tallenna kuvia koneelle, sillä ne eivät poistu automaattisesti.**

Kansio :

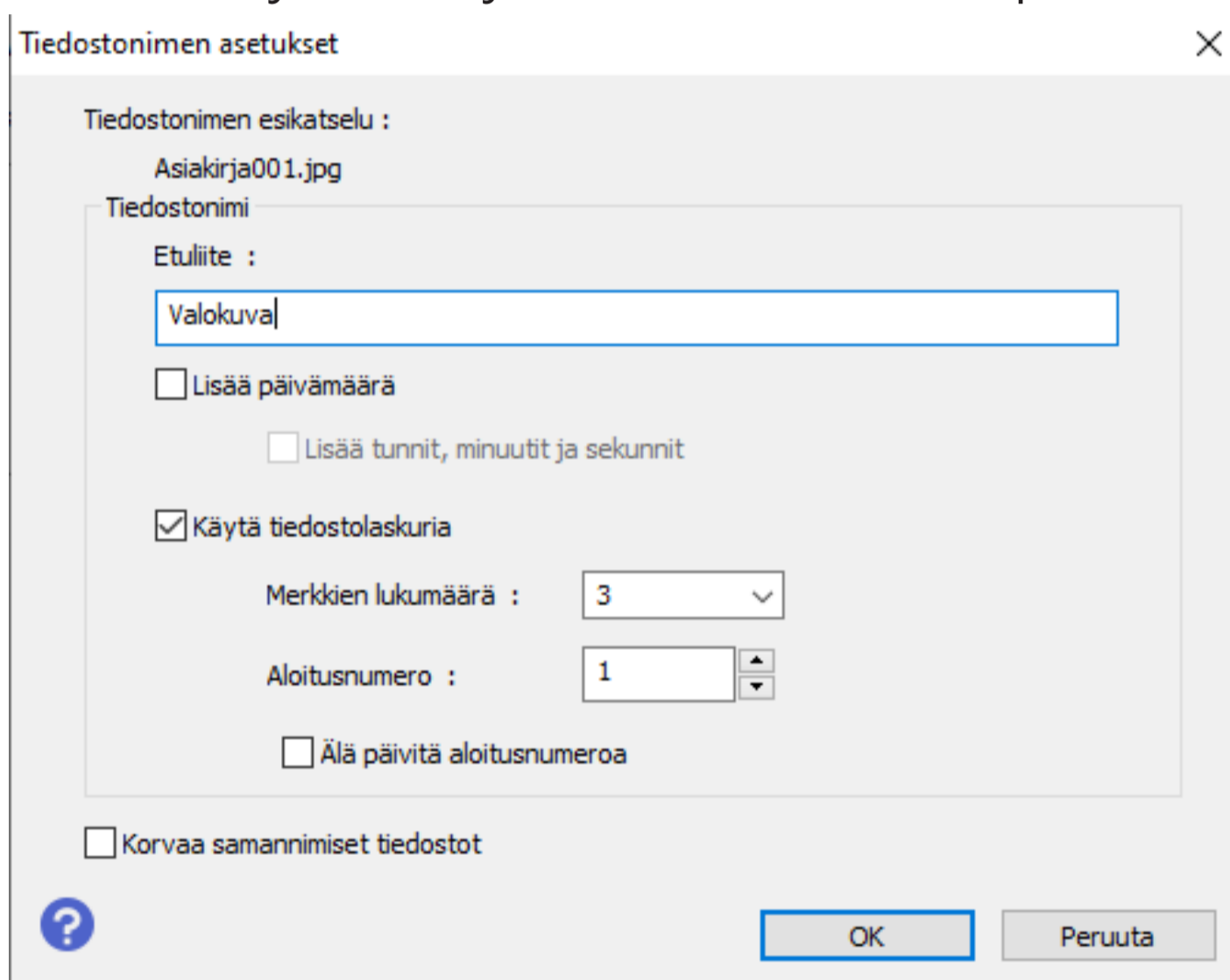
- Tiedostot
- Kuvat
- Työpöytä

Valitse...

Voit halutessasi muuttaa skannatun tiedoston etuliitettä (nimeä) valitsemalla **Tiedostonimi**-valikosta **Asetukset**.



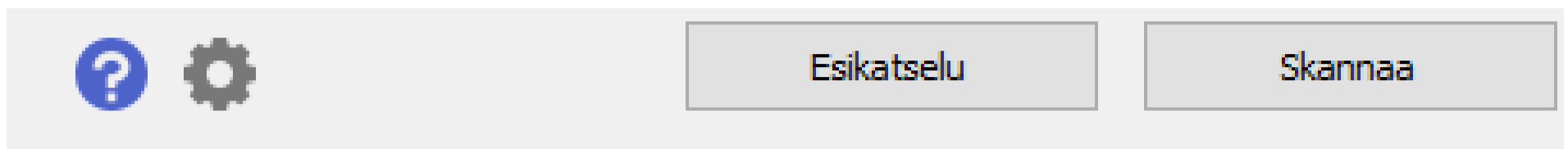
Avautuvassa valikossa voit kirjoittaa haluamasi etuliitteen. Ottamalla tiedostolaskurin käyttöön, ohjelma numeroi skannattavat tiedostot automaattisesti, mikä on kätevää useampia asiakirjoja skannattaessa. Merkkien lukumäärä vaikuttaa numerointiin siten, että esim. kolmella merkillä ensimmäisen asiakirjan numeroksi tulee 001. Muuta aloitusnumeroksi 1, jos se on joku muu luku. Paina lopuksi **OK**.



Kuvatiedoston muoto -valikossa valitaan tiedostomuoto (Tyyppi). JPEG on hyvä valinta yleiskäyttöön ja se toimii kaikilla tietokoneilla. Kuvien käsittelyä ja mahdollisimman hyvä laatua varten suositellaan käytettävän TIFF-muotoa. TIFF on pakkaamaton, joten tiedostokoko on isompi kuin JPEG-kuvissa.

Kuvatiedoston muoto : JPEG

Asetusten jälkeen valitaan päävalikon alareunasta **Esikatselu**.

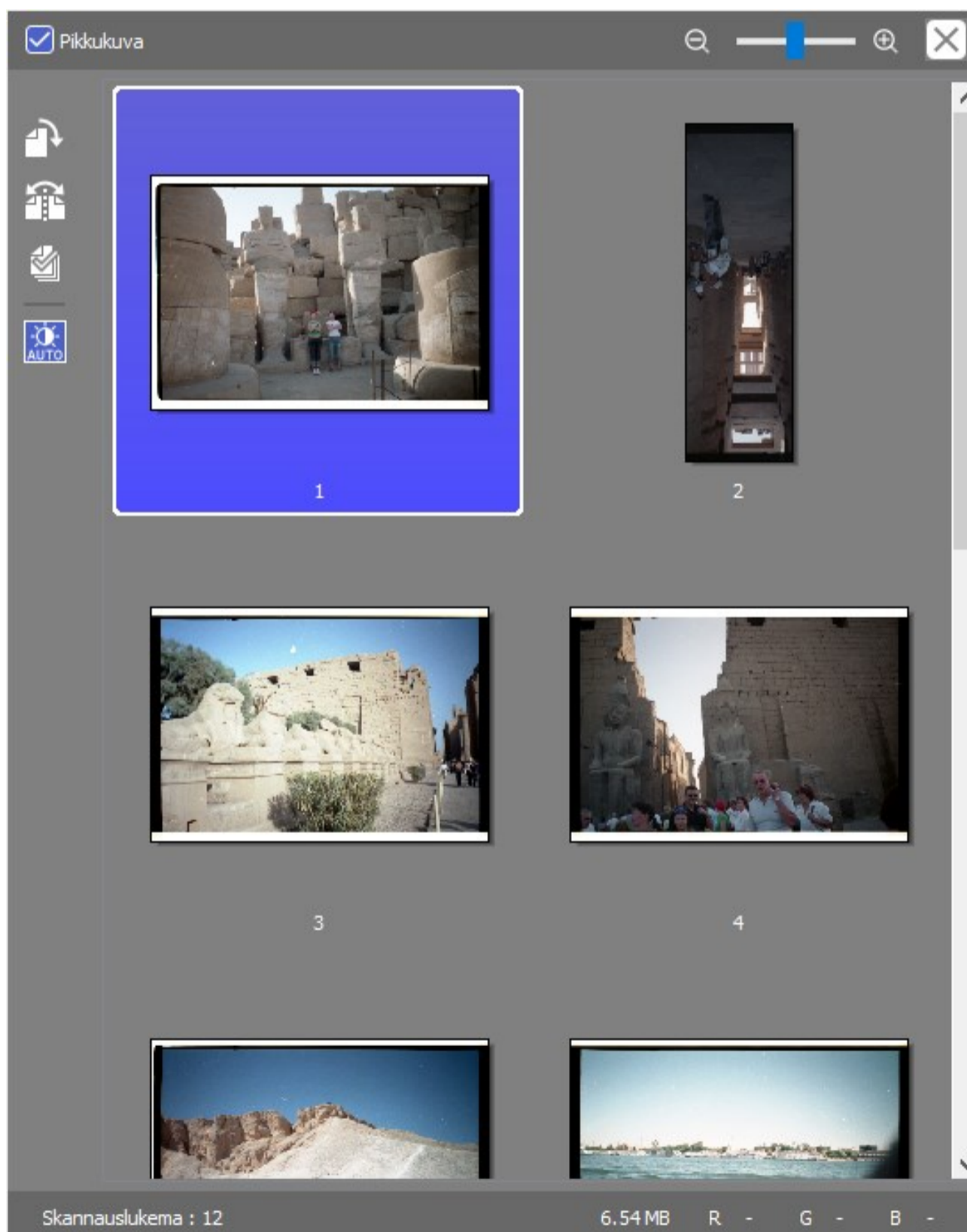


Pikkukuva-näkyvä tunnistaa yksittäiset kuvat. Kuvia voi kierittää tai kääntää peilikuvaksi vasemman yläreunan nuolipainikkeilla.

Normaali-näkyvässä kuvia voi rajata manuaalisesti.

Tämän jälkeen valitaan päävalikon alareunasta **Skannaa**.

Täyden kehikon skannaus hyvällä laadulla kestää valinnoista riippuen noin 5-10 minuuttia. **HUOM!** Paina esikatseluikkunan oikeassa ylänurkassa olevaa harmaata ruksia ennen kuin suljet ohjelman. Muutoin kyseinen ikkuna avautuu, kun ohjelma avataan seuraavan kerran.



Plustek-skanneri

Diojen ja negatiivien skannaaminen



Plustek-kuvanlukijalaitteella voi skannata **diakuvia** ja **filminegatiiveja**.

SilverFast-ohjelmalla skannattuja kuvia voi säätää ja parantaa ennen tallennusta.

Skannerin saa käyttöönsä erikseen pyytämällä.





1. Liitä Plustek-laite tietokoneen USB3-porttiin. Sen tunnistaa sinisestä väristä, ja se sijaitsee keskusyksikön takapaneelissa.
2. Kiinnitä virtajohto ja käynnistä laite.
3. Kiinnitä diakuvat tai filmi kuvakelkkaan.



Diakuvien kiinnitys diakelkkaan



Aseta **diakuvan** vasen reuna lipan alle ja paina vasemmalle jousivoimaa vastaan, kunnes dia lukittuu paikalleen. Työnnä sitten diakelkka lukijalaitteen oikean reunan aukkoon, kunnes se pysähtyy "pykälän" kohdalla.

Diakelkan syöttö lukijalaitteeseen





Aseta **filminegatiivi** filmikelkkaan kiiltävä puoli ylöspäin, ruudut tarkasti kehyksien sisään. Filmikelkka napsautetaan sitten reunasta kiinni ja työnnetään lukijalaitteeseen.





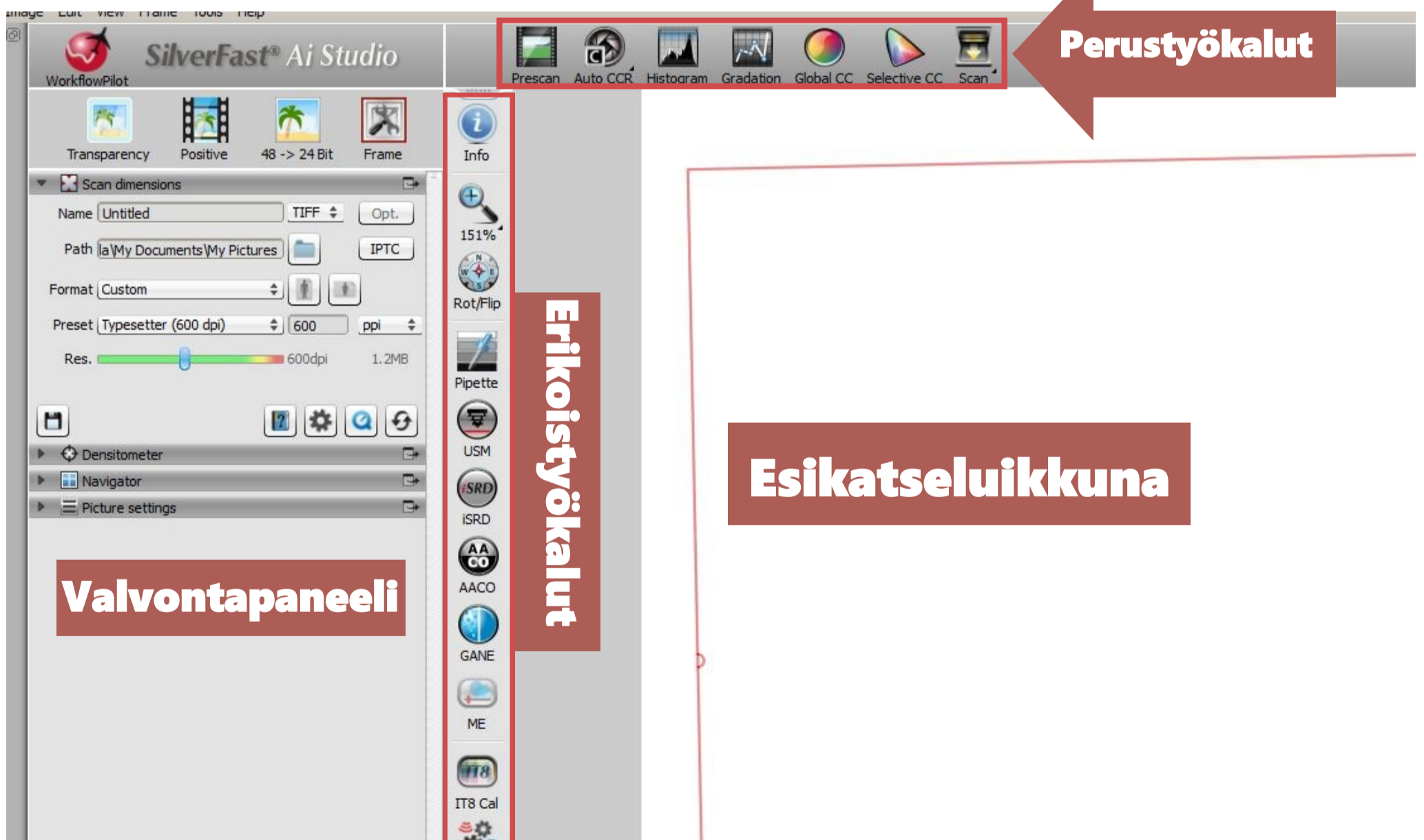
Voit skannata ja tallentaa kuvan sellaisenaan ilman korjauksia tietokoneen työpöydälle painamalla **QuickScan**-painikkeesta (pikaskannaus).

Yleensä kannattaa skannaamisen lisäksi säätää ja parantaa kuvaa: paina lukijalaitteen etupaneelin **IntelliScan**-painiketta tai vaihtoehtoisesti klikkaa tietokoneen työpöydän **SilverFast**-kuvaketta.

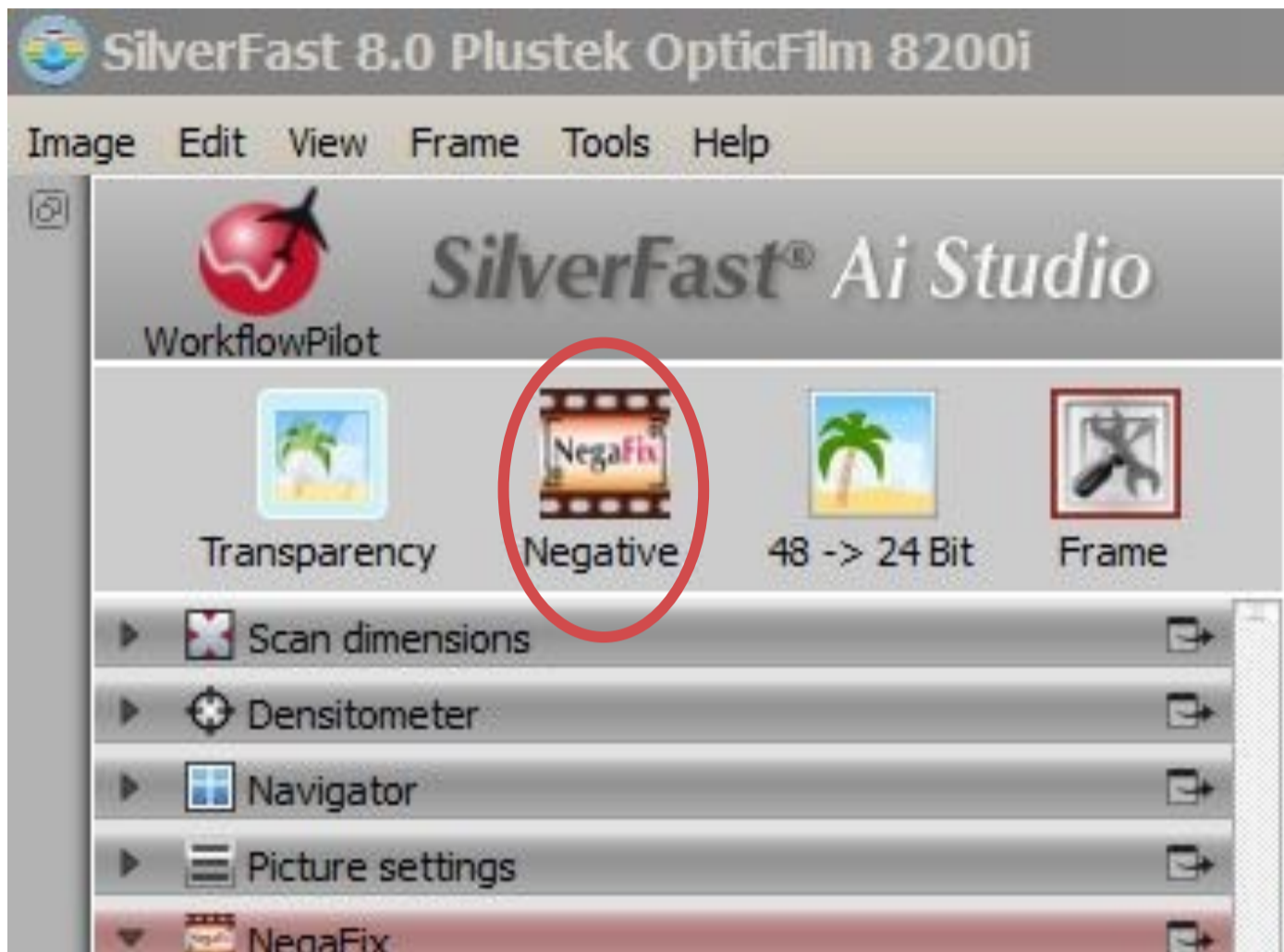




Klikkaa **Start**-painiketta SilverFast-ohjelman aloitussivulta. Ohjelman työpöytä avautuu.

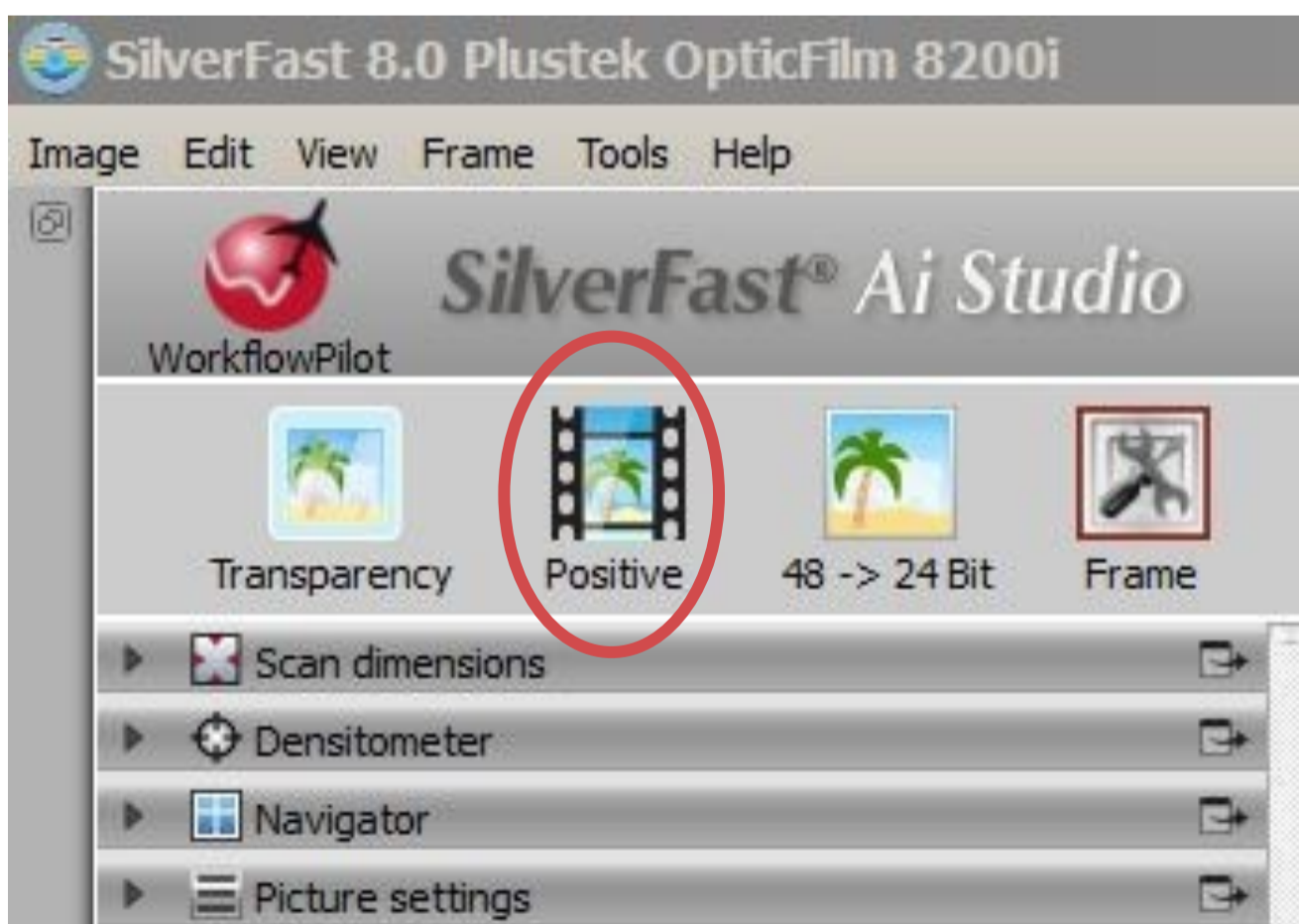


SilverFast-työpöydän vasemmassa laidassa sijaitsevasta valvontapaneelistä valitaan työstetäänkö diakuvia vai filminegatiivia.



Valitse valvontapaneelistä, millaista filmiä olet skannaamassa.

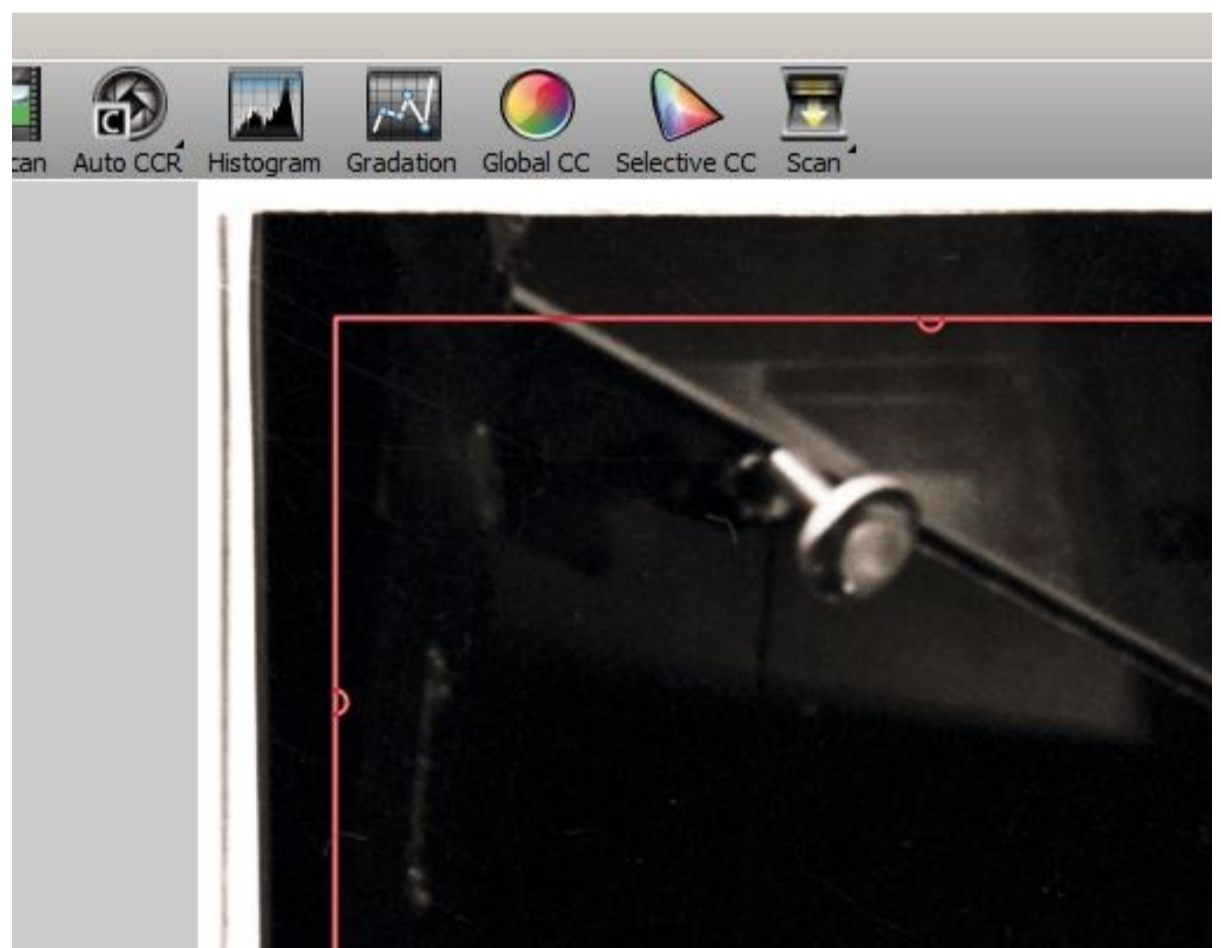
Kuvakkeesta avautuu pudotusvalikko, jossa on kolme vaihtoehtoa. Diakuva-asetus on **Positive**, negatiivien **Negative**.

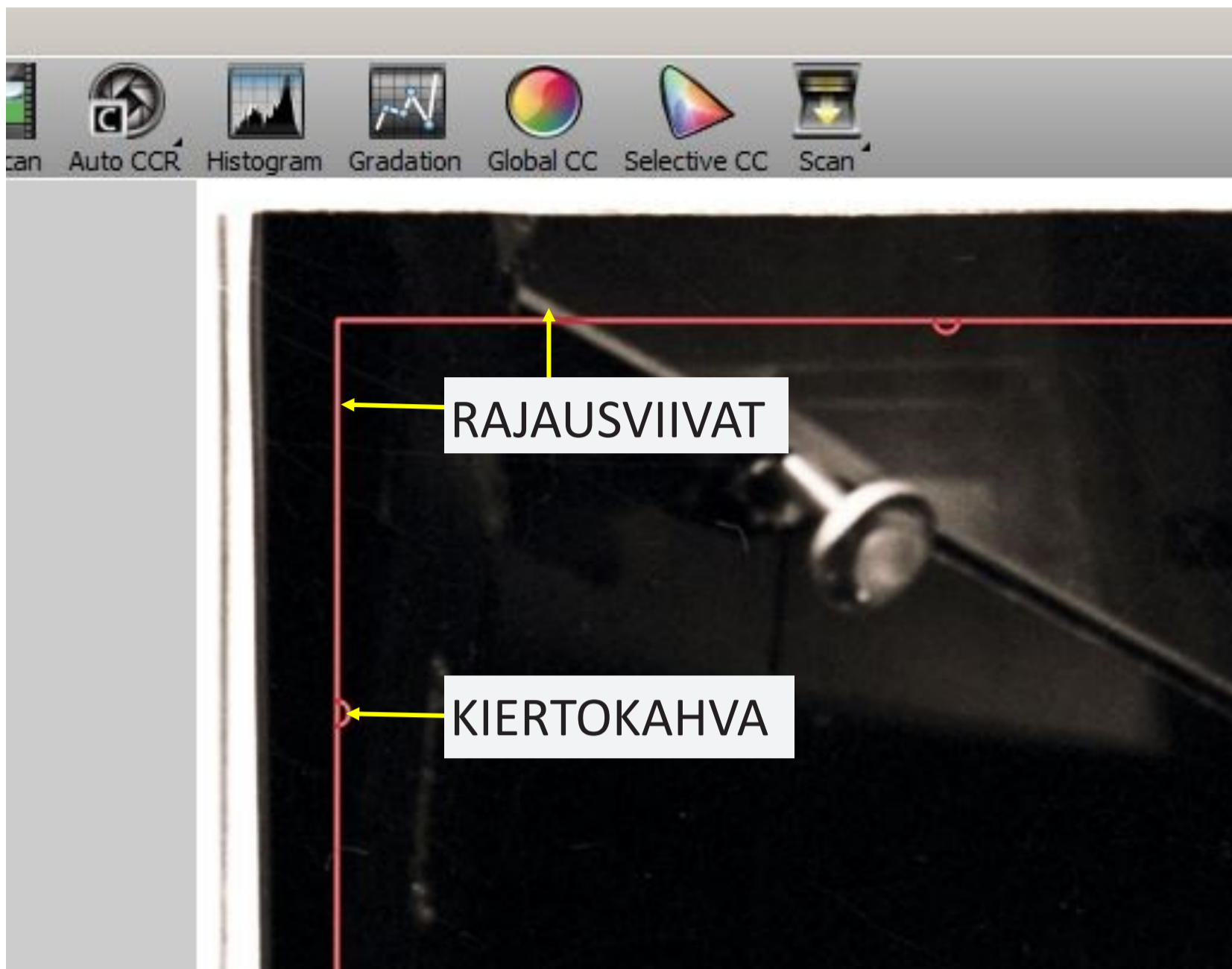


Skannaa alustavia säätöjä varten esikatselukuva perustyökaluvalikon **Prescan**-painikkeella.



Esikatselukuva piirtyy vähitellen esikatselu-ikkunaan, jossa sitä voi alkaa muokata. Kaikki muokkaukset näkyvät heti.





Voit rajata lopullisesti skannattavaa aluetta punaisesta kehysviivasta. Kehysviivan ulokkeesta, "kiertokahvasta", jossa kohdistin muuttuu nyrkiksi voit oikaista vinossa olevan kuvan.

Avaa hallintapaneelin nuolesta **Scan dimensions** valitaksesi kuvan tallennusformaatin ja tallennustarkkuuden.

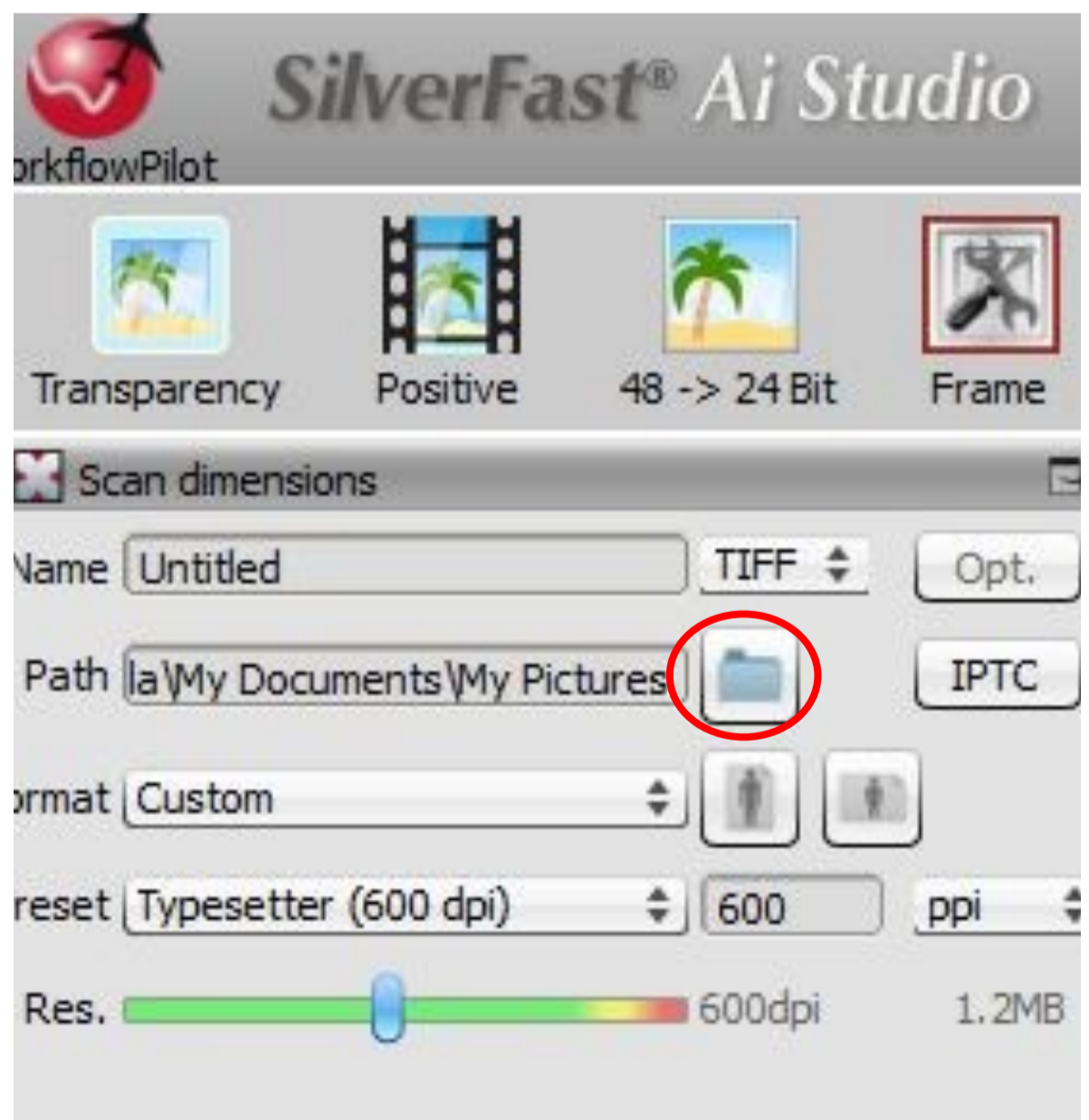




TIFF on laadukas tallenneformaatti, mutta sen tiedostokoko on suuri. JPEG on yleiskäyttöön riittävä ja vie vähemmän tilaa.

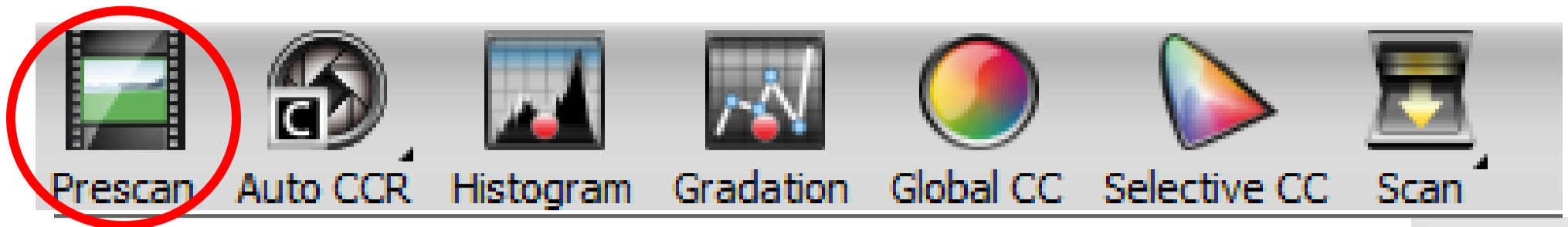
Valitse myös skannauksen koko: oletusarvo **2 400 dpi** tuottaa hyvälaatuisen, koko ruudun täyttävän kuvan.

Path-kentästä valitaan tallennuspaikka. Klikkaa kansion kuvaketta, jos tallennat USB-muistitikulle. (Oletusarvoisesti skannaukset menevät koneen Kuvat-kansioon). Muistitikulle tallentamista on suositeltavaa, koska muuten sinun tulee muistaa poistaa skannaamasi kuvat tietokoneelta ennen kuin lopetat työskentelyn. Nimeä kuva halutessasi **Name**-kenttään.



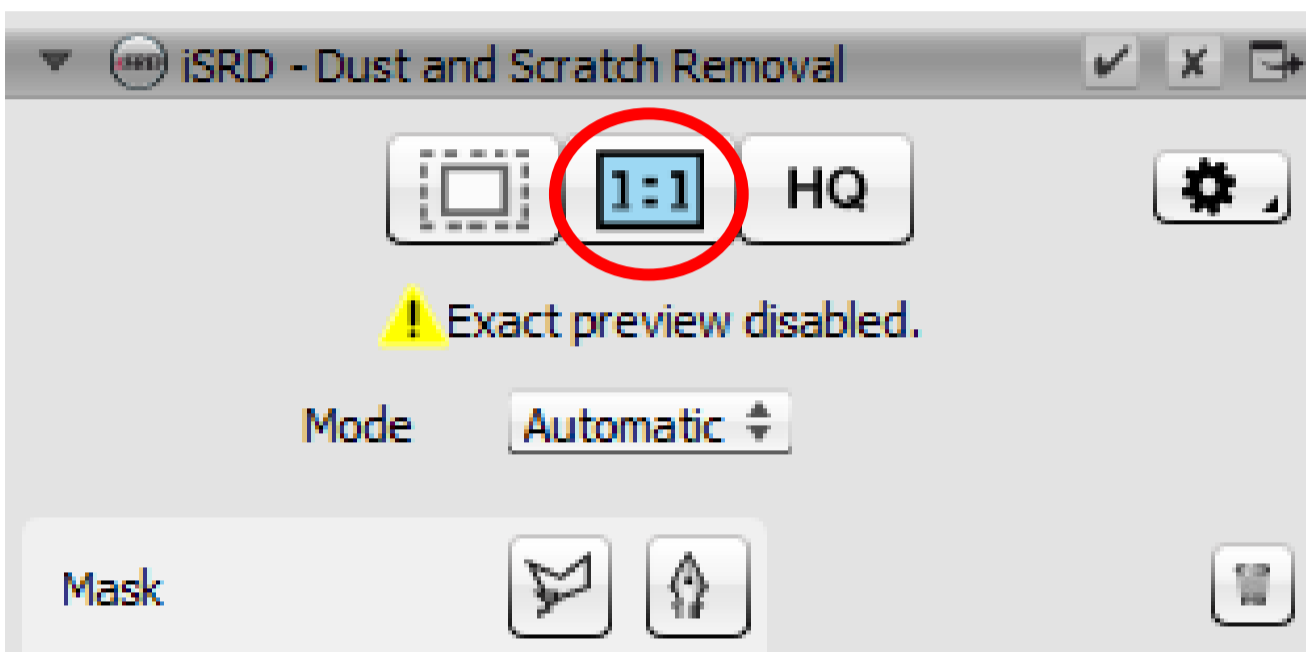
Jos diakuvassa tai negatiivissa näkyy häiritsevästi roskaa (tai naarmuja), voit poistaa ne seuraavasti:

1. Aja esikatselu (**PRESCAN** yläpaneelissa);



2. Avaa roskanpoistodialogi (**iSRD-dialogi** vasemmassa paneelissa);

3. Valitse toiminnoksi **iSRD** (iSRD-dialogista);



4. Käynnistä esikatselu valitsemalla **1:1** (iSRD-dialogista)

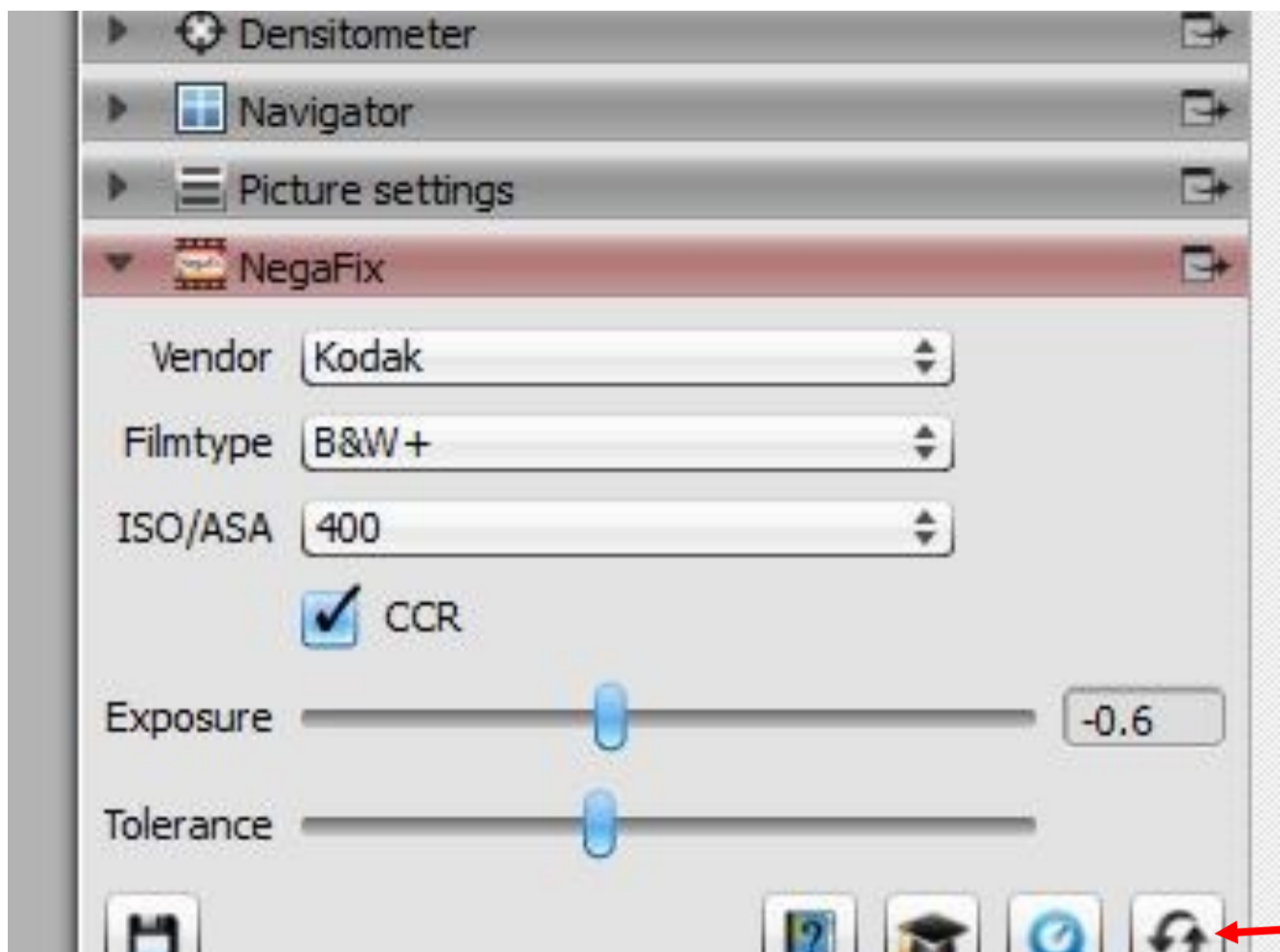
Ohjelma suorittaa kaksi skannausta, ensin tavallisen ja sitten infrapunaskannauksen.

Jos valitset kohdassa 3 toiminnoksi SRD, ohjelma ei tee infrapunaskannausta. Tällöin skannaus nopeutuu, mutta roskien poisto ei ole yhtä tehokasta.

Jos tulos on tyydyttävä, aja lopullinen skannaus:

5. **SCAN** (yläpaneelissa).

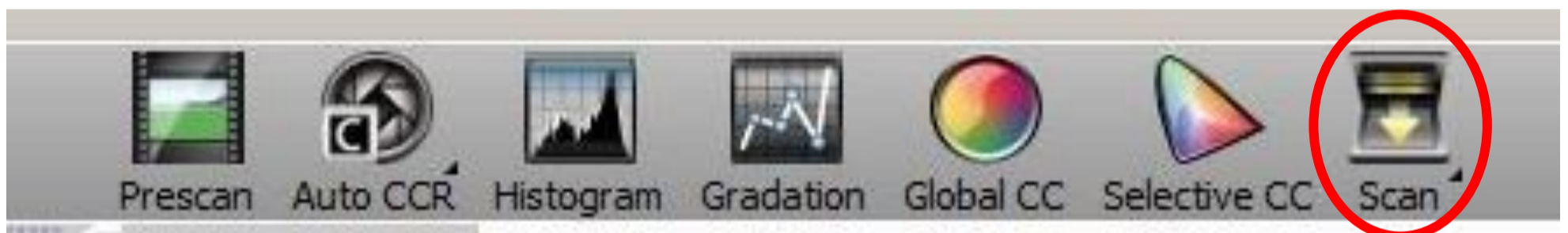
Lopputulos tallentuu valitsemaasi paikkaan.



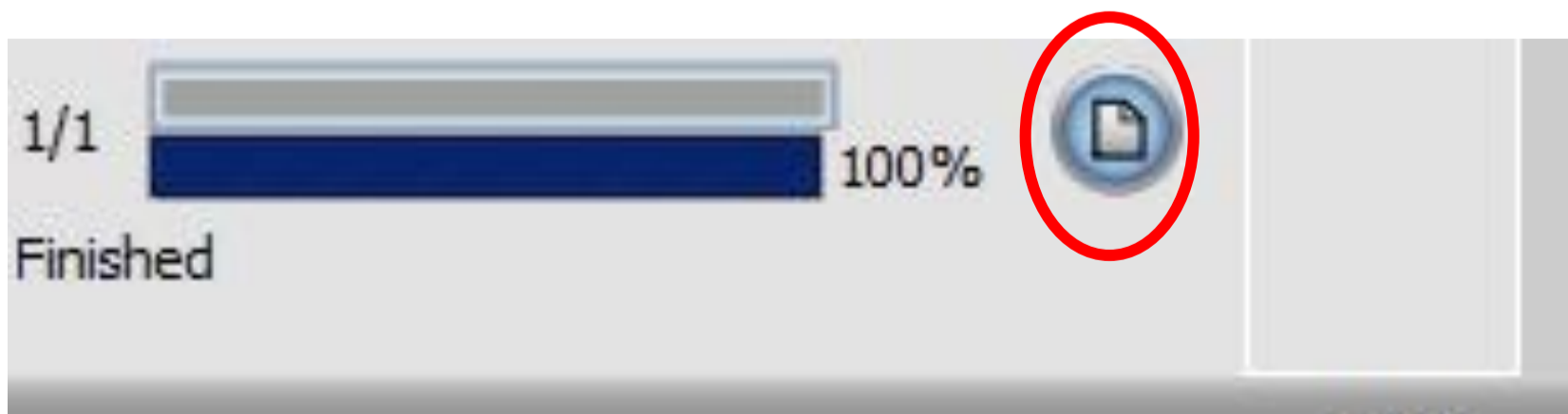
Filminegatiivin keskeiset säädöt ovat hallintapaneelin **Negafix**-välilehdellä.

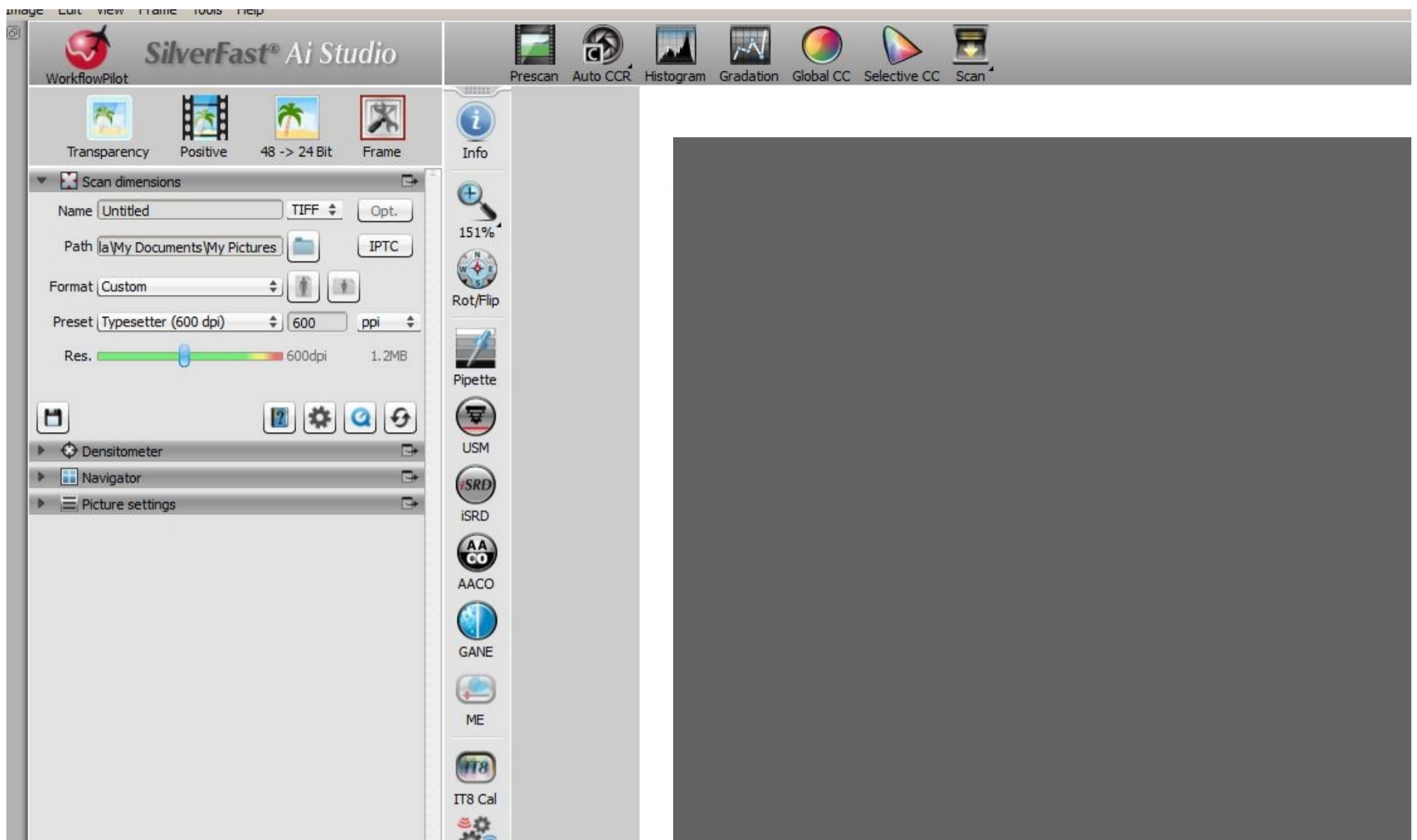
Reset

Sieltä voi valita filmin merkin, tyyppin ja herkkyden. Jos et tiedä näitä, kokeile eri vaihtoehtoja. Säädöillä on suuri vaikutus kuvan ulkoasuun. **Exposure**-liukusäätimellä säädetään kuvan valotusta. Jos menee pieleen, voit aina palata alkuasetuksiin **reset**-painikkeella.



Näiden säätöjen jälkeen voit skannata kuvan perustyökalu-valikon **Scan**-painikkeella. Kun kuva on valmis, saat sen auki esim. alalaidan paperiarkin kuvasta.





Muista kopioida valmiit kuvat itsellesi USB-tikulle, ellet ole tallentanut niitä suoraan sinne.

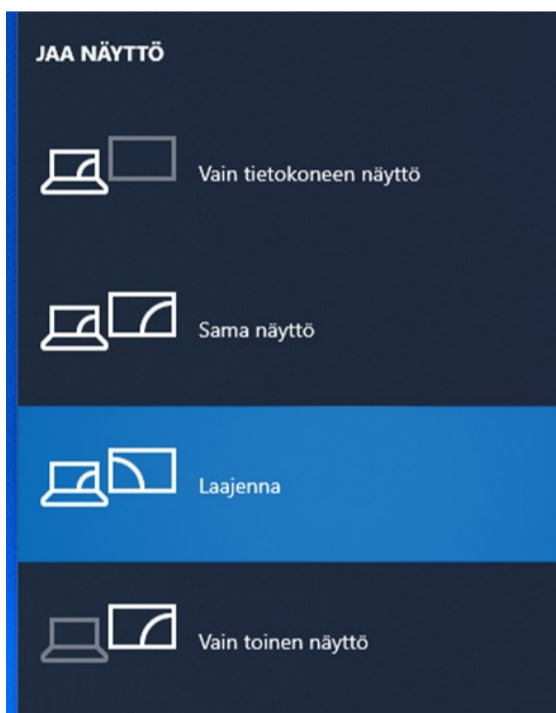
Viimeisin skannattu kuva jää ohjelman muistiin. Tyhjennä se skannaamalla tyhjä ruutu.

Muista poistaa skannaamasi kuvat tietokoneen muistista ennen kun poistut koneelta! Ne eivät poistu koneelta automaattisesti!

Piirtonäyttö

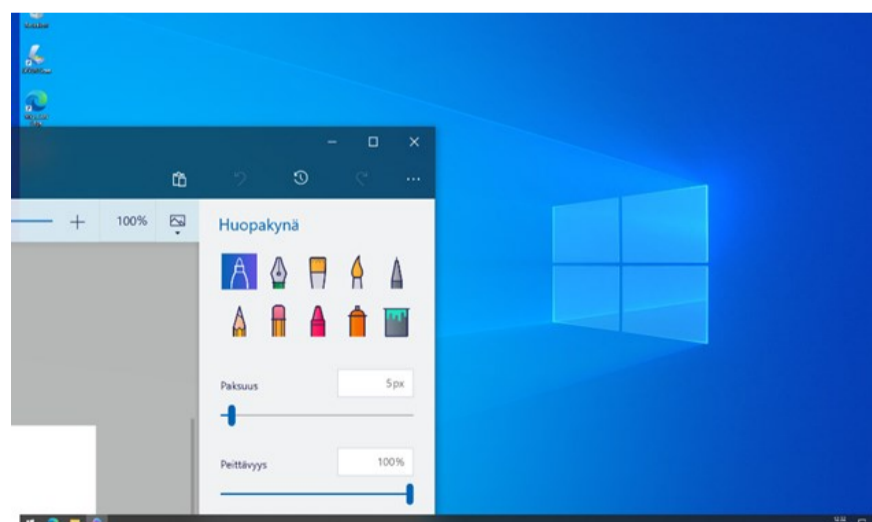
Wacom Cintiq Pro 24 -piirtonäyttö

Piirtonäytön virtanappi löytyy yläreunan oikealta laidalta.



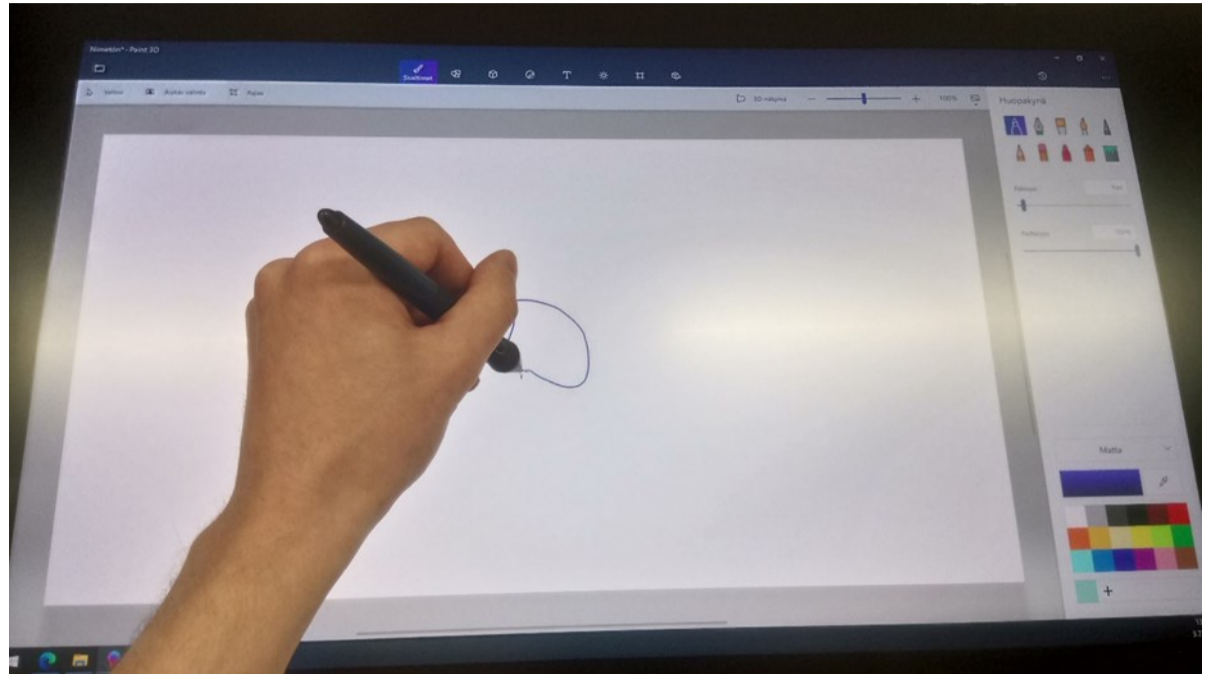
Mikäli kuvaa ei näy, piirtonäytön saa käyttöön tietokoneen näytönjakoasetuksista painamalla **Fn+F4**. Tietokoneen oikeaan reunaan avautuu valikko, josta valitaan Laajenna.

Avaa haluamasi piirto-ohjelma ja siirrä se hiirellä tietokoneen vasempaan reunaan. Näin ohjelman saa näkymään piirtonäytölle.



Wacomın kynän ja ohjaimen käyttäminen

Wacomın kynällä voit piirtää suoraan piirtonäytölle.



Kynässä on kaksi painiketta. Isompi painike pohjassa voit piirtää koskematta näyttöön. Tämä on kätevä toiminto esimerkiksi värittäessä tai maalatessa laajempia alueita. Pienempi painike toimii kuten hiiren toissijainen (yleensä oikeanpuolimmainen) painike.



Wacomın ohjainta voi käyttää ikään kuin hiirenä. Voit vaikkapa zoomata tai tallentaa piirroksesi. Voit käyttää myös tietokoneen hiirtä tai piirtokynää.