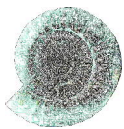


Oulu 2020

**Hintan vesilaitoksen asemakaavan
arkeologinen tarkkuusinventointi**



Jaana Itäpalo ja Hans-Peter Schulz 13.7.2020



KESKI-POHJANMAAN ARKEOLOGIAPALVELU



Tiivistelmä

Keski-Pohjanmaan Arkeologiapalvelu suoritti arkeologisen inventoinnin Oulussa Hintan vesilaitoksen asemakaavan muutosalueella. Maastotyön suorittivat FM Jaana Itäpalo ja MA/FM Hans-Peter Schulz 18.5.2020 vajaan 1 kenttätyöpäivän aikana. Työn tilaaja on Oulun Vesi -liikelaitos.

Asemakaavan muutoksella on tarkoitus mahdollistaa lisärakentaminen nykyisen vesilaitoksen yhteyteen. Inventoitu kaava-alue oli n. 4,4 hehtaaria ja se sijaitsee Hintan kaupunginosassa Oulujoen pohjoisrannalla keskustasta n. 2,5 km koilliseen. Sillä sijaitsee vesilaitoksen lisäksi omakotitaloasutusta, vapaa-ajanasuntoja sekä nurmi- ja puistoaluetta. Inventointi tehtiin koko kaavan alueella. Esiselvityksen perusteella kaavan alueella sijaitsee Hintan kantatalon paikka. Maastotyön tavoite oli varmistaa onko kantatalon paikasta voinut säilyä kiinteitä rakenteita ja onko kaavan alueella muita mahdollisia arkeologisia rakenteita.

Hintan kantatalon paikka voitiin asemoida historiallisen karttamateriaalin avulla kaavan alueella Jokivarrentien länsipään tuntumaan. Mistään alueelta ei kuitenkaan havaittu merkkejä kantatalon paikasta. Ottaen huomioon maankäytön historian ja nykyisen rakennuskannan ovat jäänteet siitä todennäköisimmin sekoittuneet myöhempisiin kerrostumiin tunnistamattomiksi tai tuhoutuneet. Kaavan länsiosassa olevalle rakentamattomalle entiselle peltoalueelle tai muille ympäröiville viheralueille ei voitu asemoida vanhojen karttojen perusteella muita arkeologisia kohteita eikä niistä havaittu merkkejä maastossa.

Sisällys

1. Perustiedot	3
2. Lähtökohdat ja menetelmät	4
2.1. Tutkimushistoria.....	4
2.2. Menetelmä.....	5
3. Maisema, topografia ja geologia.....	5
4. Alueen maankäytön historiaa	8
5. Havainnot	10
6. Tulokset.....	16
7. Aineistoluettelo.....	16



1. Perustiedot

Selvitysalue: Hintan vesilaitoksen asemakaavan laajennus ja muutosalue, n. 4,4 ha
Tilaaaja: Oulun Vesi -liikelaitos
Laji: osainventointi
Kenttätyöaika: 18.5.2020, yhteensä vajaa 1 kenttätyöpäivä
Karttanumerot: TM35-lehtijako MML R4414L (mk 1:20 000)
vanha yleislehtijako MML 342206 (mk 1:20000)
Korkeus: n. 2,5 – 5 m mpy **Koordinaattijärjestelmä:** ETRS-TM35 FIN -
tasokoordinaatisto
Aiemmat löydöt: - **Inventointilöydöt:** - **Aiemmat tutkimukset:** -



Kohdealueen sijainti, kaavan likimääräinen rajausta sekä kiinteistöt. Kaavan rajalla kaakkoisreunalla sijaitsee sotahistoriallinen kohde Yrjänäinen, joka on merkitty myös peruskartalle muistomerkki-symbolilla. Taustaineistot Mml 5/2020.



2. Lähtökohdat ja menetelmät

Oulun kaupunki suunnittelee Hintan vesilaitoksen yhteyteen lisärakentamista, ja tätä varten on käynnistetty asemakaavan muuttaminen. Noin 4,4 ha laaja kaavan alue sijaitsee Hintan kaupunginosassa Oulujoen pohjoisrannalla keskustasta n. 2,5 km koilliseen. Kaavatyöhön liittyen tehtiin vesilaitoksen asemakaavaprosessia varten arkeologinen selvitys ja maastoinventointi. Selvityksen ensisijainen tehtävä oli paikantaa maastossa 1600-1700-luvun Hintan kantatalon paikka ja löytää siihen liittyvät mahdolliset jäänteet. Lisäksi tarkoitus oli löytää mahdolliset muut arkeologiset kohteet, päähuomio kiinnitettiin rakentamattomille alueille.

Ennen inventointia suunnittelualueelta ei tunnettu arkeologisia kohteita. Pohjois-Pohjanmaan museo totesi lausunnossaan, että Vesilaitoksen lounaispuolelle ja/tai jokivarressa olevien tonttien vaiheilla on sijainnut Hintan kantatalo, josta vanhin kirjallinen tieto on vuodelta 1654. Lisäksi todettiin, että suunnittelualueen itäpuolella sijaitsee sotahistoriallinen kohde *Yrjänäinen* (100003710). Paikalta on laukaistu itsenäisen Suomen ensimmäiset tykinlaukaukset 3.2.1918. Tästä kohteesta ei tunnettu kuitenkaan kiinteitä tapahtumaan liittyviä rakenteita. Paikalle on pystytetty vuonna 1964 muistomerkki, jota täydennettiin vuonna 1977 kahdella tykillä. Paikalla on myös opastaulu.

Alue kuuluu maakunnallisesti merkittävään Oulujokivarren kulttuurimaisemaan. Nykyinen Hintan tila sijaitsee Hintanmutkassa välittömästi kaavan pohjoispuolella.



Kaavan rajaus ja kiinteistöjaotus, nykyinen Hintan kantatilan päärakennus merkitty nuolella. Tausta-aineistot Mml 5/2020. Kaavan kaakkoisreunalla/itäpuolella sijaitsee Yrjänäisen sotahistoriallinen kohde.

2.1. Tutkimushistoria

Arkeologisia tutkimuksia on tehty Oulussa runsaasti. Etenkin viime vuosina tutkimukset ovat olleet kaupunkiarkeologisia ja liittyneet keskustan rakentamiseen. Oulujoen vartta on inventoitu lähistöllä vuonna 2002 osayleiskaava-alueella, joka ylsi Kärpän ja Heikkilänkankaan tienoilta Muhoksen rajalle (Antti Krapu, Oulun yliopisto). Historiallisen ajan asutus on tarkemmin huomioitu arkeologisissa



inventoinneissa vasta 2010-luvulta lähtien, joten kohdealueenkaan jakson asutushistoriaa ei ole tarkemmin selvitetty maastossa minkään arkeologisen projektin yhteydessä. Hintan vesilaitoksen asemakaavan laadintaan liittyen on tehty vuonna 2019 rakennushistoriaselvitys, jossa asutushistoriaa on selvitetty kattavasti (Säilynoja Anu ja Teppo Päivi, Hintanranta, Rakennushistoriaselvitys 19.12.2019. Arkkitehtitoimisto Kanttia2 Oy).

2.2. Menetelmä

Maastoinventointi perustui historialliseen karttamateriaaliin ja kirjallisuuteen, lähistöllä tehtyjen aiempien arkeologisten selvitysten tuloksiin, Museoviraston arkeologisista kohteista ylläpitämään digitaaliseen tietokantaan, maaperäkarttoihin, ortokuvaan, korkeusmalliin ja laserkeilausaineistoon. Pohjois-Pohjanmaan museolta saatiin alustava näkemys kantatalon paikan sijainnista ja tieto Oulun sukututkimusseuran hallussa olevasta kopiosta 1700-luvun kartasta https://www.oulunsukututkimusseura.fi/wp-content/uploads/2015/11/oulujoki_1700.jpg, johon Hintan talo on merkitty.

Kirjallisuuden, Kansallisarkistossa säilytettävien isonjaon karttojen sekä pitäjänkarttojen sekä muiden netistä löytyvien vanhojen karttojen avulla pyrittiin selvittämään Hintan kantatalon ensimmäinen sijainti ja elinkeinot, joista olisi voinut säilyä rakenteita maan pinnan alapuolella. Lähihistorian maankäytön vaikutuksia maisemaan ja mahdollisiin arkeologisiin kohteisiin arvioitiin maastohavainnoinnin lisäksi mm. vanhimman vuonna 1953 laaditun peruskartan avulla. Oulun Vesi-liikelaitokselta saatiin inventoinnin käyttöön Hintanrannan 19.12.2019 valmistunut rakennushistoriaselvitys, joka oli keskeinen tietolähde arvioitaessa mm. maankäytön vaikutuksista mahdollisiin arkeologisiin kohteisiin.

Kenttätyömenetelmät olivat pintahavainnointi, valokuvaaminen, kairaus käsikairalla, muutamien n. 30 x 30 cm:n kokoisten ja enimmillään 40 cm syvien koekuoppien kaivaminen lapiolla, lisäksi aluetta kuvattiin dronella. Kantatalon paikan todettiin esiselvityksessä sijaitsevan alueella, jolla sijaitsee nykyistä rakennuskantaa ja maakerrokset ovat ehkä kokonaan tuhoutuneet tai voimakkaasti sekoittuneet. Tämä todettiin myös maastoinventoinnissa, joten systemaattiseen koekuopitukseen ei syntynyt tarvetta tai mahdollisuutta. Maastotyön aikana saatiin paikallisilta asukkailta tietoa alueen talo- ja muusta historiasta.

Työssä käytettiin EGNOS-yhteensopivaa paikanninta Garmin GPSmap 62s, QuantumGis -paikkatieto-ohjelmaa ja GrassGis 7.0-ohjelmaa Lidar pistepilviaineiston käsittelyyn ja terrain-analyysiin.

3. Maisema, topografia ja geologia

Kohdealue sijaitsee Oulujoen pohjoisrannalla Hintan kaupunginosan eteläreunalla ja se on Hintan kantatilan ja sen entisellä pelto- ja viljelysalueella. Alue kuuluu maakunnallisesti merkittävään Oulujokivarren kulttuurimaisemaan. Vesilaitos sijaitsee Jokivarrenpolun pohjoispuolella. Jokivarrenpolun eteläpuolinen rantavyöhyke on pääosin rakennettua, sillä sijaitsee yksi omakotitalo (7-292), Myllyojan asukastuvan käytössä olevat kiinteistö (7-45) ja yksi vapaa-ajan rakennus piharakennuksineen (7-44). Länsiosassa on n. 0,6 ha laaja entinen peltoalue, joka on puistona. Muualla alue on avointa tasaista nurmea ja puistoaluetta ja sillä kulkee pyörätiet. Idässä kaava rajautuu Erkontiehen. Maaperä on karkeaa hietaa ja hiekkamoreenia. Joen ranta on voimakkaasti muuttunut Merikosken patoamisen ja patoaltan korottamisen myötä 1948 ja 1997. Padotuskorkeutta on nostettu viimeksi vuosina 1996-1997 puolella metrillä (Säilynoja Anu, ja Teppo Päivi, Hintanranta, Rakennushistoriaselvitys 19.12.2019, s. 122 ja siinä mainitut lähteet). Patoamiseen liittyen jokirantaa on vahvistettu lohkokivi- ja maapenkereellä, minkä seurauksena alkuperäinen rantatömä on hävinnyt. Pohjoisesta Oulujokeen aiemmin laskenut pieni virta on



6

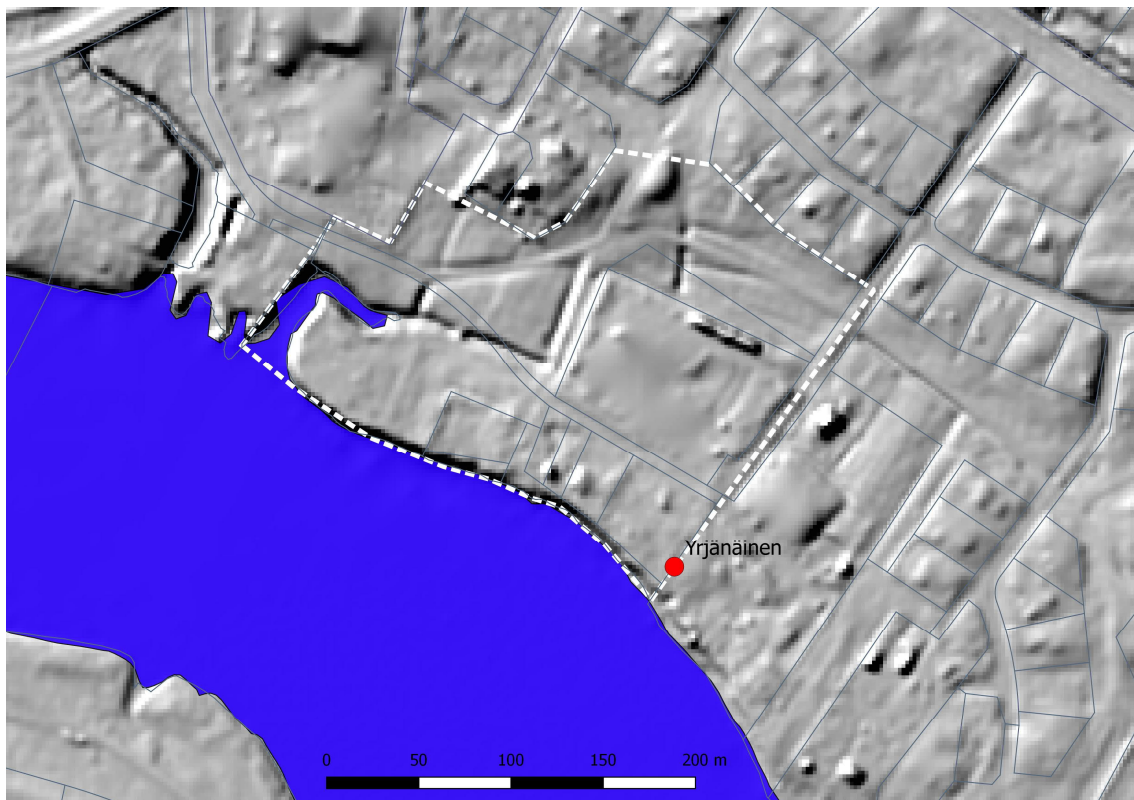
nykyisin suoristettu sekä osin täytetty ja se myötäilee entisen pellon pohjoisreunaa. Maasto kohoaa loivasti pohjoiseen.



Entistä peltoa kuvattuna länteen.



Inventoinnissa käytiin läpi pihapiirit.



Kaavan alue vasten vinovalovarjoste 2 m DEM. Tausta-aineistot Mml 5/2020. Kaavan kaakkoisreunalla tai itäpuolella sijaitsee sotahistoriallinen kohde Yrjänäinen.



Kaavan alue ja kiinteistöjaotus ortokuvalla. Tausta-aineistot Mml 5/2020.



Kaavan länsiosassa entinen peltoalue on säilynyt rakentamattomana, drone-kuva.



4. Alueen maankäytön historiaa

Hintan kantatalo sijaitsee historiallisessa Oulujoen eli aiemmin Oulun maalaiskunnan Oulunsuun kylässä. Oulujokilaakso on puolestaan kuulunut lin hallintopitäjään 1500-luvulle ja sen jälkeen liitetty Limingan hallintopitäjään. Oulun kaupungin perustamisen yhteydessä 1600-luvun alussa Oulujokivarren seutu erotettiin omaksi seurakunnakseen (Tervonen, s. 17). Hintan talon nimi juontuu alkuperältään saksalaisesta nimestä Hintsa eli Hintza. Nimi on voinut tulla Oulun seudulle Karjalasta tai Savosta, missä se on ollut yleinen 1500-luvulla suku- ja etunimistöissä. Oulunsuuta koskevissa lähteissä Hintta on mainittu ensimmäistä kertaa asiakirjoissa 1598 (Vahtola, Jouko, Oulujokilaakson historia, Oulujokilaakson historia keskiajalta 1860-luvulle. 1991, s. 103). Hintan talo on Oulun maalaiskunnan kantatila. Siitä lunastettiin torpparilain nojalla 1920-luvulla yli 70 tilaa tai torppaa (Antero Tervonen, Oulujokisten sata vuotta. 1999, s. 247 ja kartta s. 42-43).

Vanhimmista aluetta esittävistä kartoista käy ilmi, että Hintan taloa ympäröivät maat oli otettu laajasti viljelyyn ja niittymaaksi jo 1700-luvulla. Tila on sijainnut Oulujoen varrella, joka sai 1700-luvulta lähtien yhä enemmän merkitystä kauppaväylänä ja elinkeinojen harjoittamisessa. Tukinuitto kasvoi teolliseen mittakaavaan 1800-luvun loppupuolella. Lohenkalastus loppui Merikosken voimalaitokseen rakentamisen ja joen säännöstelyn alettua (Tervonen, 76-79).



Ote Oulujokilaaksoa esittävästä 1700-luvun kartasta. Kartta:

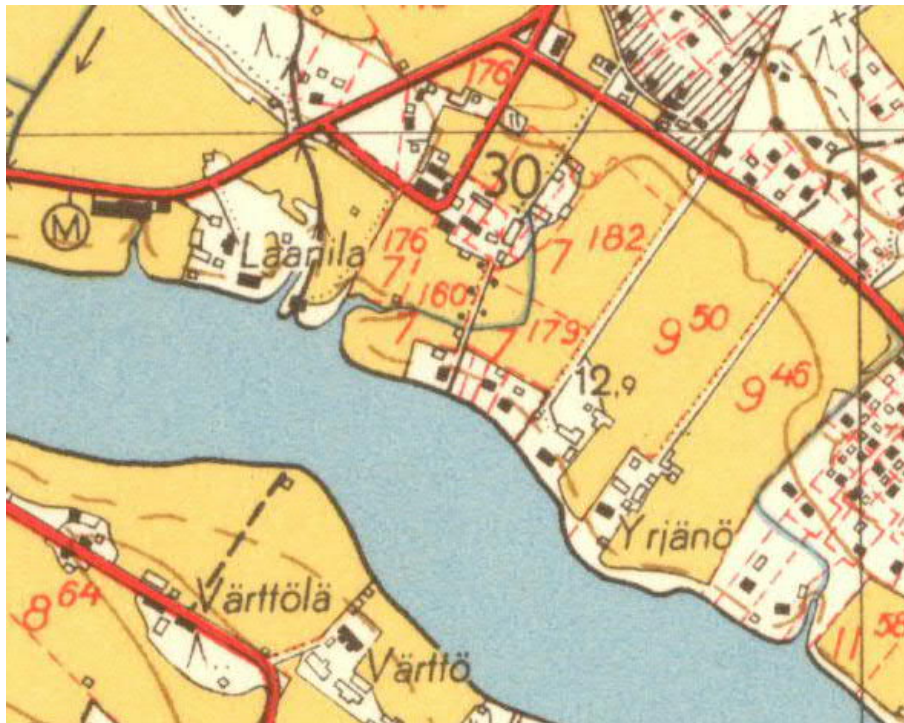
https://www.oulunsukututkimusseura.fi/wp-content/uploads/2015/11/oulujoki_1700.jpg



Ote vuonna 1756 päiväystä Ernst Gutzénin laatimasta isojaon kartasta, johon on merkitty jokivarren talot.
Kartta: KA: F43:13/1.



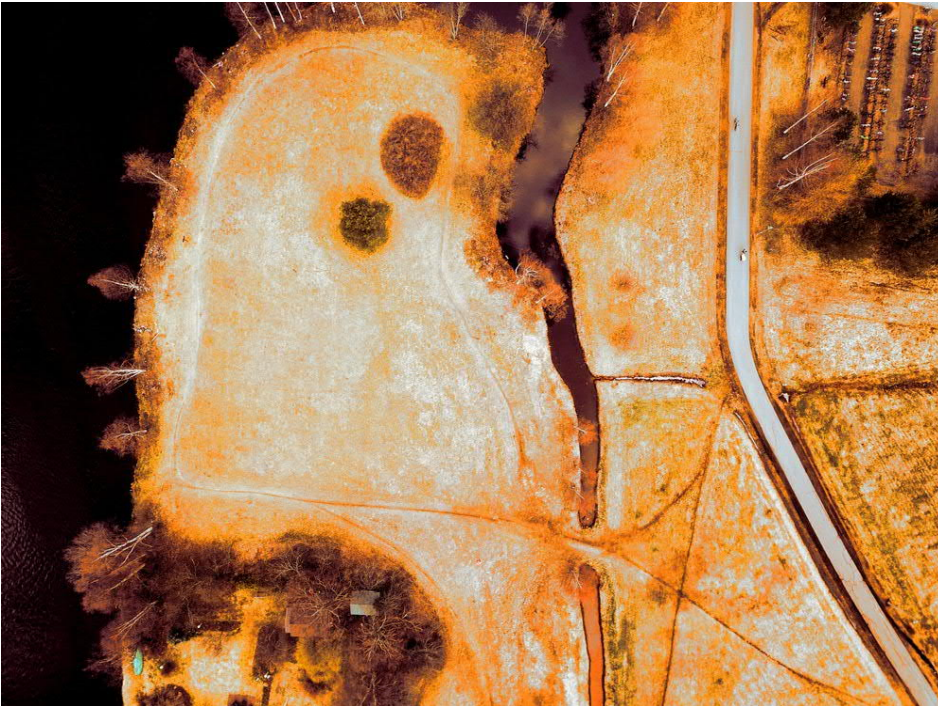
Vuoden 1785 tiekartta, johon Hintta on merkittynä. Kartta: Oulun läänin Maanmittauskonttorin kanslian arkisto.
lin kartat, li 121.



Ote vuoden 1953 peruskartasta. Maanmittauslaitos, <http://vanhatpainetutkartat.maanmittauslaitos.fi/>

5. Havainnot

Karttatarkastelun perusteella Hintan kantatalo on sijainnut pohjoisesta jokeen virtaavan pienen sivuhaaran eteläpuolella. Paikka voidaan asemoida nykyisen Jokivarrentie länsipään tienoille. Talo on merkitty tälle paikalle vuonna 1756 päivätylle isonjaon kartalle ja esim. 1783 laaditulle tiekartalle, samoin 1800-luvun puolivälin maissa laaditun pitäjänkartan perusteella talo sijaitsi edelleen tämän pienen virran eteläpuolella. Vuosien 1882 Karl Lundbergin ja 1921 Rauli Gogneuksen laatimien karttojen mukaan Hintan talo oli sen sijaan siirtynyt nykyiselle paikalle, ranta oli ilmeisesti pelto- ja laidunmaata (ks. Säilynoja ja Teppo, kartat s. 19 ja 21). Ensimmäinen Hintan Kantatalon paikka sijaitsee osin nykyisellä puistoalueella, osin sen on jäänyt nykyisten rakennettujen tonttien, osin vesilaitoksen rakennuskannan ja Jokivarrentien alle. Alue on menettänyt alkuperäisen luonteensa, jäänteet talonpaikasta ovat sekoittuneet myöhempään kerrostumiin tunnistamattomiksi ja hävinneet. Nykyinen Hintan tila sijaitsee n. 100 m pohjoiseen heti kaavan pohjoispuolella.



Kaavan länsiossa ja Koivurannan tonttia drone-väärävärrikuvassa. Voimakkaasti muokatut maa-alueet erottuvat tummemman oranssina.



Hintan kantatalo sijaitsi likimain Jokivarrentien ympäröidyssä kohdassa.



Oikealla tontti Koivuranta 7-292 ja Jokivarrentien länsipää sekä entistä peltoa drone-kuvassa. Hintan kanta-talo on sijainnut Koivurannan asuinrakennuksesta pohjoiseen. Talon pohjoispuolelle puistoalueelle tehdyistä koekuopista ei löytynyt arkeologista materiaalia.



Entiselle peltoalueelle tehdyistä koekuopista tuli esiin n. 30 cm vahva peltokerros, josta ei havaittu palojälkiä tai esim. uudempaa purkujätettä.



Koivuranta ja sen länsipuolista aluetta kuvattuna itään.



Nykyisen Hintan päärakennus, tila sijaitse heti kaavan pohjoispuolella.
Kuva koilliseen.



14



Tila 7-44 Törmälä kaakkoon. Hintan kantatalon paikka ei historiallisten karttojen perusteella sijoitu Törmälän tontille.



Tilat 7-45 ja 7-61 Jokirinne ja Kotiranta ovat Myllyojan asukastuvan hallinnassa. Piha-alue on tasoitettu ja alkuperäiset maakerrokset hävinneet.



Näkymä vesilaitoksen länsipuolelta luoteeseen viheralueelle. Alueen halki johtaa pyörätie.



Vesilaitos nurmialueen takana, kuva itään.



Alueen halki laski aiemmin Oulujokeen pieni virta, joka on nykyisin suoristettu oja. Kuva länteen.



Pengerrettyä rantaa kaavan länsipäässä. Kuva länteen.





Kaavan rajan tuntumassa sijaitsee sotahistoriallinen kohde *Yrjänäinen*. Muistomerkki ja kaksi kanuunaa sijaitsevat Yrjänäisen tilan tontilla. Kuva lounaaseen.

6. Tulokset

Hintan kantatalon paikka asemointiin historiallisten karttojen perusteella Jokivarrentien länsipään tuntumaan. Alueelta ei havaittu merkkejä kantatalon paikasta, todennäköisesti jäänteet siitä ovat hävinneet ja sekoittuneet myöhempisiin kerrostumiin tunnistamattomiksi. Kohde on menettänyt alkuperäisen luonteensa, joten sitä ei ehdoteta muuksi kulttuuriperintökohteeksi. Kaavan länsipäässä olevalla rakentamattomalla entisellä peltoalueella tai ympäröivillä viheralueilla ei vanhojen karttojen ja maastohavaintojen perusteella sijaitse myöskään muita arkeologisia kohteita.

13.7.2020

Jaana Itäpalo

Hans-Peter Schulz

7. Aineistoluettelo

Kansallisarkisto, Isonjaon kartat, Oulunsuu F18a:1-85 ja Oulun kaupunki F43:13/1.
Oulun läänin Maanmittauskonttorin kanslian arkisto. lin kartat, li 121.
Maanmittauslaitoksen kartta-arkisto. Pitäjänkartasto, Oulujoki 342206.

Digitaalinen aineisto

Arkistolaitoksen digitaaliarkisto, <http://digi.narc.fi/digi/search.ka>
Oulun läänin Maanmittauskonttorin kanslian arkisto. lin kartat, li 121.

Geologian tutkimuskeskus,
<http://gtdkdata.gtk.fi/Maankamara/index.html>

Maanmittauslaitos, avoimien aineistojen tiedostopalvelu,
<https://tiedostopalvelu.maanmittauslaitos.fi/tp/kartta>
<http://vanhatpainetutkartat.maanmittauslaitos.fi/>

Museovirasto, Kulttuuriympäristön palveluikkuna, arkeologiset kohteet ja kulttuuriympäristön tutkimusraportit arkeologia, <https://www.kyppi.fi/palveluikkuna/portti/read/asp/default.aspx>

Oulun sukututkimusseura,
https://www.oulunsukututkimusseura.fi/wpcontent/uploads/2015/11/oulujoki_1700.jpg,

Kirjallisuus:

Haliila, Aimo, Oulun kaupungin historia II. 1712-1809. 1953.

Tervonen, Antero, Oulujokisten sata vuotta. 1999.



Vahtola, Jouko, Oulujokilaakson historia, Oulujokilaakson historia keskiajalta 1860-luvulle. 1991.

Virkkunen, A. H., Oulun kaupungin historia I. 1610-1712. 1953.

Muu aineisto:

Säilynoja Anu ja Teppo Päivi, Hintanranta, Rakennushistoriaselvitys 19.12.2019. Arkkitehtitoimisto Kanttia2 Oy.