



Hintanranta

Rakennushistoriaselvitys

19.12.2019

Arkkitehtitoimisto Kanttia2 Oy
Säilynoja Anu ja Teppo Päivi



Kuva 1. Ilmakuva 1939. Oulun kaupungin karttapalvelu, 2019.

Hintanranta

Rakennushistoriaselvitys

19.12.2019

Arkkitehtitoimisto Kanttia2 Oy
Säilynoja Anu ja Teppo Päivi



Kuva 2. Ilmakuva: Oulujokea Erkkolan kohdalta . Uuno Laukan kokoelma Pohjois-Pohjanmaan museo. Etualalla Yrjänäisen tila.

SISÄLLYSLUETTELO

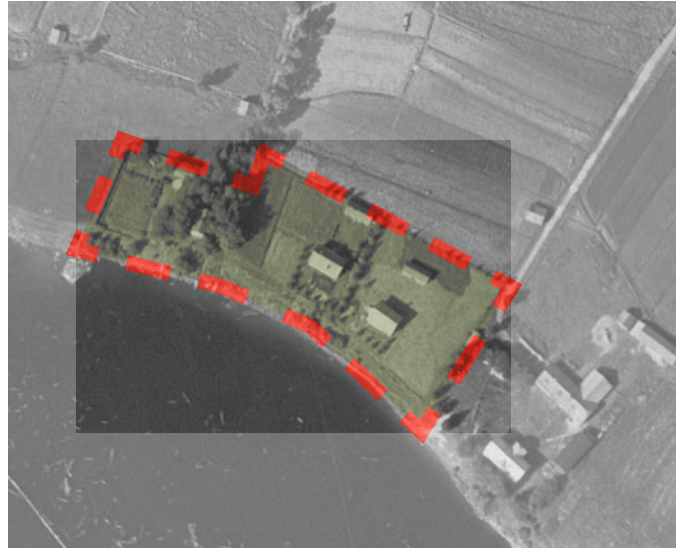
1.	Johdanto	7
	1.1.....Selvityksen tarkoitus, rajaus ja rakenne	7
	1.2.....Aineisto, aiempi tutkimus ja menetelmät	7
2.	Kohde, ympäristö ja konteksti	8
	2.1.....Sijainti ja maisemallinen rooli	11
	2.2.....Ympäröivä rakennuskanta	13
	2.3.....Kaavahistoria ja suojelutilanne	14
3.	Lähiympäristön historia	18
	3.1.....Elinkeinot ja maiseman kehitys Oulujokivarressa	18
	3.1.1.....Maalaiskunnan peräkylästä	18
esikaupunkialueeksi	18
	3.1.2.....Vesistön muutos	22
	3.2.....Oulujokivarren huvilat ja kaupungistuva Oulunsuu	24
4.	Kiinteistöjen nykytila ja muutokset.....	26
	4.1.....7:292 Koivuranta	28
	4.1.1.....Muutos- ja käyttöhistoria	29
	4.1.2.....Kiinteistö	30
	4.1.3.....Rakennukset	31
	4.1.4.....Säilyneisyys	33
	4.2.....7:45 Jokirinne ja 7:61 Kotiranta	34
	4.2.1.....Käyttö- ja muutoshistoria	35
	4.2.2.....Kiinteistö	40
	4.2.3.....Rakennukset	42
	4.2.4.....Säilyneisyys	43
	4.3.....7:44 Törmälä	44
	4.3.1.....Käyttö- ja muutoshistoria	45
	4.3.2.....Kiinteistö	46
	4.3.3.....Rakennukset	48
	4.3.4.....Säilyneisyys	51
5.	Yhteenveto	54
6.	Lähteet.....	56
7.	Kuvalähteet.....	59

Perustiedot

Kunta: Oulun kaupunki
Kylä: Hintta, 67. kaupunginosa Myllyojan suuralueella
Suojelustatus: Ei suojeltu. Kuuluu maakuntakaavassa maakunnallisesti merkittävään Oulujoen suun kulttuurimaisemaan.



Kuva 3. Kohteen sijainti. Kartta: Maanmittauslaitos, 2019.



Kuva 4. Ilmakuva 1939. Oulun kaupungin karttapalvelu, 2019.



Kuva 6. Ilmakuva 1999. Oulun kaupungin karttapalvelu, 2019.



Kuva 5. Ilmakuva 1990. Oulun kaupungin karttapalvelu, 2019.



Kuva 7. Ilmakuva 2012. Oulun kaupungin karttapalvelu, 2019.



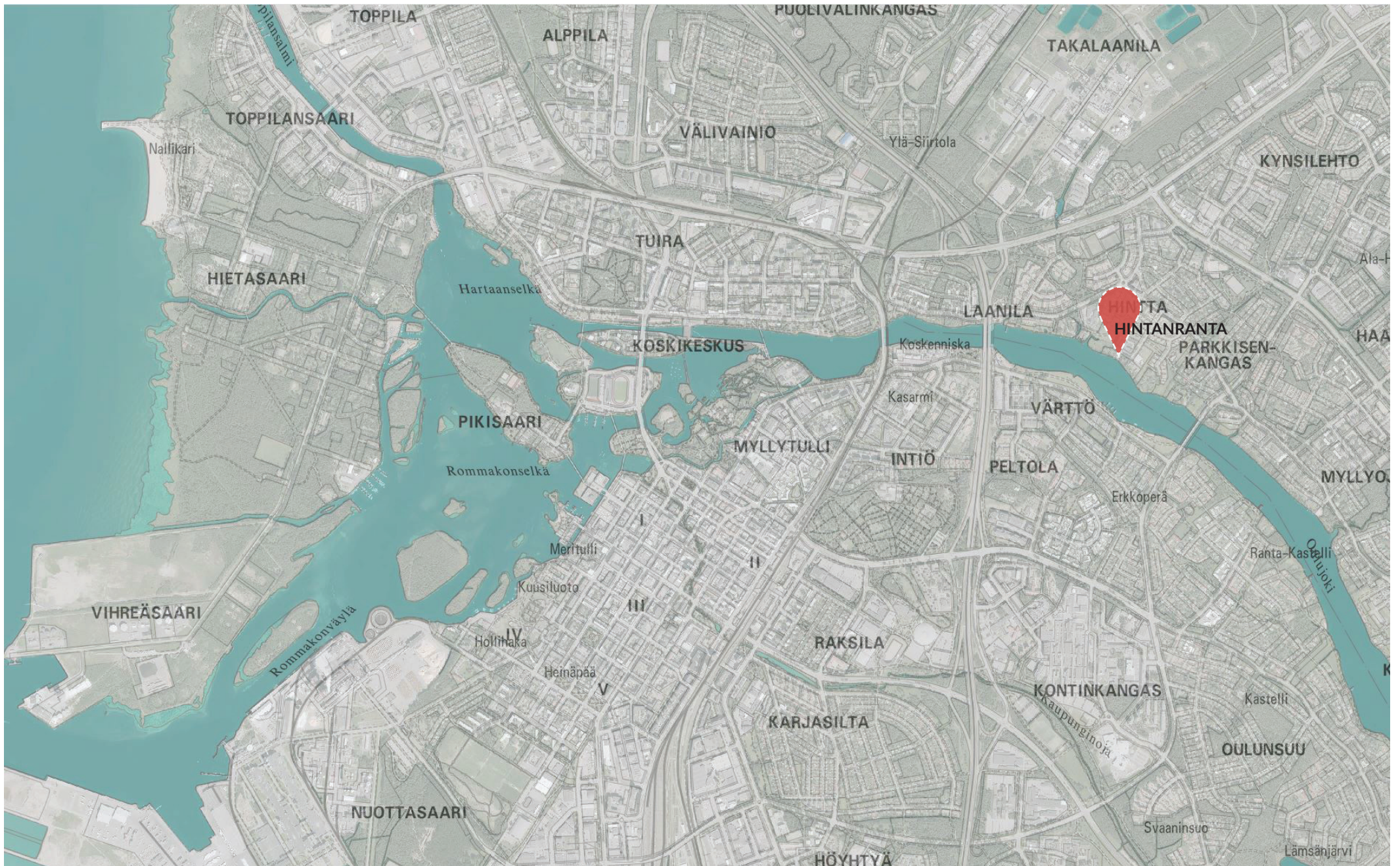
Kohde: Koivuranta
Kiinteistötunnus: 564-404-7-292, 564-404-7-300
Sijainti: Jokivarrenpolku 9
Käyttötarkoitus: asuinrakennus (Rakennettu todennäköisesti huvilakäyttöön.)
Kiinteistön omistaja: Reino ja Maila Ontero
Valmistunut: 1911
Rakennuttajat: toimitusjohtaja G.F. Astrén
Rakentajat: ei tiedossa
Laajuustiedot: tontti: 1350 m², kerros- ja huoneistoala: 90 m² (rakennus- ja huoneistorekisteri)
Muutokset:
1960-luvun tienoilla umpikuistin rakentaminen ja sitä seuranneet pohja- ja porrasmuutokset.
1975 jälkeen nykyisen omistajan toimesta lukuisia pieniä muutoksia pitkin vuosikymmeniä. Rakennuksen muuttaminen pääasiallisesti asuinkäyttöön; katemateriaalin ja räystäiden muutos, ikkunat, sauna yläkertaan, toisen kuistin oven poisto, alakerran lattian uusiminen ja pönttöuunien korvaaminen muuratulla takalla.
Julkisivumateriaalit: Vaaka- ja pystykenntiin jaettu, vaaleaksi maalattu sahaponttilauta, katemateriaalina ennen pakotettu saumapeltikatto, nykyisin tiilikuvioinen vihreä tiiliprofiilipeltikatto. Perustus jälkikäteen ruskeaksi maalattua lohkokiveä.
Kaavatilanne: Tontti on asemakaavassa puistona (P) ja yleiskaavassa virkistysalueena (V)



Kohde: Jokirinne ja Kotiranta
Kiinteistötunnus: 564-404-7-45, 564-404-7-61
Sijainti: Jokivarrenpolku 5
Käyttötarkoitus: asukastupa (Rakennettu asuinkäyttöön.)
Kiinteistön omistaja: Oulun kaupungin tilakeskus
Valmistunut: 1928 (rakennus- ja huoneistorekisteri)
Rakennuttajat: Matilda ja Kalle Saarela
Rakentajat: ei tiedossa
Laajuustiedot: 564-404-7-45: tontti 1000 m², kerrosala 100 m² ja huoneistoala 65 m². 564-404-7-61: tontti 500 m², ei rakennuksia (rakennus- ja huoneistorekisteri)
Muutokset: Lukuisia muutoksia eri vuosikymmeninä: 1950-luvulla Saarelat jakoivat talon kahteen huoneistoon; molemmille puolille olohuone ja keittiö sekä makuuhuone. Terassi lämpimäksi tilaksi. Uusi kuisti. Lisäksi: katemateriaalin vaihto, ikkunoiden vaihto, piipun ja tulisijan purku.
2003 jälkeen Hintta-Parkkisenkankaan kiinteistöyhdistyksen uusinut sisäpinnat, rakentanut kaksi wc:tä, avannut salin isoksi koko rakennuksen mittaiseksi tilaksi aukottamalla seiniä. On rakentanut saunan, piharakennukset, terassit, laiturit, valokatokset ja luiskat.
Julkisivumateriaalit: Vaakasuuntainen, keltaiseksi maalattu sahaponttilauta, katemateriaalina ennen huopa ja punainen kolmiorimahuopa, nykyisin sinkitty profiilipeltikatto. Perustus betonia.
Kaavatilanne: Tontti on asemakaavassa siirtolapuutarha-alueetta (RP) ja yleiskaavassa yhdyskuntateknisen huollon alueena (ET).
Muuta tietoa: Tunnetaan Myllyojan asukastupana



Kohde: Törmälä
Kiinteistötunnus: 564-404-7-44
Sijainti: Jokivarrenpolku 1
Käyttötarkoitus: Vapaa-ajan rakennus (Rakennettu todennäköisesti huvilakäyttöön.)
Kiinteistön omistaja: Hilkka Jussila, Anna-Maija Eskelinen, Pirkko Nevalainen ja Ulla Törmäkangas
Valmistunut: 1930
Rakennuttajat: Wilho ja Martta Lång
Rakentajat: Matti Honkanen ja Heimo Karkusaari
Laajuustiedot: tontti 2340 m², kerrosala 67 m² (huoneistoalasta ei tietoa, rakennus- ja huoneistorekisteri)
Muutokset: ei merkittäviä muutoksia julkisivussa tai tiloissa. Huvilan lattiapinnat on entisoitu n. 2010. Ikkunat on entisoitu, kellari on kunnostettu, sisätiloista tapetit on uusittu tai maalattu ja pinkopahvit kiristetty. Piharakennus on oikaistu. Kesällä 2019 piharakennus on myös maalattu uudestaan.
Julkisivumateriaalit: Vaakasuuntainen, vihreäksi maalattu sahaponttilauta, katemateriaalina alkuperäinen pakotettu, sinkitty ja punaiseksi maalattu saumapeltikatto. Perustus betonia.
Kaavatilanne: Tontti on asemakaavassa siirtolapuutarha-alueetta (RP) ja yleiskaavassa yhdyskuntateknisen huollon alueena (ET).
Muuta tietoa: Omistajat kutsuvat tilaa Villalongiksi



Kuva 8. Oulun kaupunki, yhdyskunta- ja ympäristöpalvelut. Ilmakuva ja kantakartta 2017. Kohde korostettuna kartalle.

1. Johdanto

1.1 Selvityksen tarkoitus, rajaus ja rakenne

Oulun kaupungin vedenhankinnan turvaamiseksi Hintan vesilaitoksen yhteyteen on suunniteltu uusi vesilaitosyksikkö, puhdasvesiallas sekä varaveden tuloallas kasvavan kaupungin tarpeisiin. Kaupunki on 2000-luvun alusta valmistautunut hankkeeseen hankkimalla rannan kiinteistön vesilaitoksen rakentamista varten, sekä varannut yleiskaavatasolla laitoksen ja rannan välisen alueen yhdyskuntateknisen huollon alueeksi. Vesilaitoksen selvitysten pohjalta vesilaitos ei mahdu nykyiselle tontilleen vaan tonttia olisi tämän näkemyksen mukaan tarve laajentaa rantaa kohti. Laajennusta varten on käynnissä kaavoitusprosessi, jonka osana on tarpeen selvittää kaavan vaikutusalueella sijaitsevien rakennusten nykytila, säilyneisyys ja arvot.

Selvityksen kohteeksi rajautuu nykyisen vesilaitoksen ja Oulujoen väliin jäävä alue, joka on asemakaavoitettu siirtolapuutarha- ja puistoalueeksi. Tutkittava alue rajautuu lounaassa Oulujokeen, koillisessa Jokivarrenpolkuun, kaakossa Yrjänäisen tonttiin ja luoteessa viheralueeseen. Selkeyden vuoksi kokonaisuutta kutsutaan tässä selvityksessä Hintanrannaksi. Laajennuksen suunnitellulle ranta-alueelle sijoittuu kolme 1911 (Koivuranta 7:292) ja 1930-luvulla rakennettua (Jokirinne 7:45 ja Törmälä 7:44) asuin- ja huvilarakennusta piharakennuksineen, jotka inventoidaan ja dokumentoidaan nykytilassaan.

Tämän rakennushistoriaselvityksen Jokivarrenpolun rakennuksista on kaavamuutoksen pohjaksi tilannut Oulun Vesi-liikelaitos ja sen on laatinut Arkkitehtitoimisto Kanttia Oy:ssä arkkitehti Anu Säilynoja sekä arkkitehtuurin kandidaatti Päivi Teppo. Työn ohjausryhmään ovat kuuluneet Oulun Vedestä Jouni Lähdemäki, Jarmo Lahtinen ja Hanna Sandqvist sekä Oulun kaupungin

yhdyskunta- ja ympäristöpalveluista Anne Olsbo ja Pia Krogius. Työtä on kommentoinut myös Pohjois-Pohjanmaan maakuntamuseon rakennustutkija Anita Yli-Suutala.

Rakennushistoriaselvityksen tehtävänä on tässä tapauksessa luoda rakennuksista hyvä yleiskuva kaavoituksen tarpeisiin ja dokumentoida rakennusten nykytila. Rakennushistoriaselvityksen on tarkoitus selvittää rakennusten laadulliset, ympäristöön, maisemaan, rakennuskulttuurin kehittymiseen ja historiaan sitoutuvat piirteet ja hahmottaa niiden nykytila vastaten kysymykseen: *Miksi rakennukset ovat sellaisia kuin ovat?* Selvitystyöhön kuuluu myös kohteen lähiympäristön inventointi.¹ Kohteen maisemallinen rooli on merkittävä, joten myös maiseman kehitystä on tarpeen selvittää. Rakennushistoriaselvityksen sisältö ja rakenne vastaavat tätä tarvetta kartottaen ensin kohteen kontekstin, ympäristöön, maisemaan sen kehittymiseen ja historiaan ja lopulta kyseisten rakennusten rakennuskulttuuriin liittyvät kysymykset: Miksi ja mihin käyttöön rakennukset rakennettiin? Millaisia ne olivat rakentuessaan? Mihin ne vertautuvat ja miten ne ovat muuttuneet. Kaavatyön yhteyteen lähinnä rakennusten hahmolla ja julkisivujen säilyneisyydellä oli merkitystä, joten sisätilat jätettiin tässä yhteydessä pienelle huomiolle.

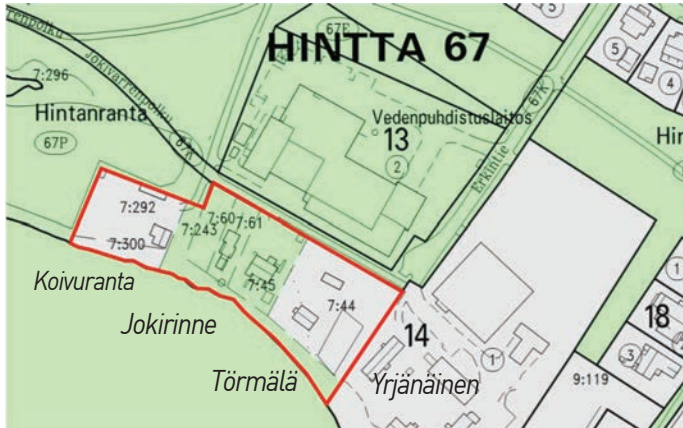
1.2 Aineisto, aiempi tutkimus ja menetelmät

Koska Oulun kaupungin arkistossa tai rakennusvalvonnassa oli rajoitetusti arkistoituna rakennusten muutosvaiheita, aineistoa rakennusten historiasta kerättiin pääasiassa rakennusten omistajilta ja käyttäjiltä. Rajoitetusti tarkoittaa, että kiinteistöistä löytyi vain kaksi piharakennusten rakennuslupakuvaa. Tämä johtuu todennäköisesti siitä, että Oulujoen kunnan arkistosta on kuntaliitoksessa siirtynyt vähänlaisesti

materiaalia. Kyseisen ajan rakennuksille ei ole alueella vaadittu rakennuslupadokumentaatiota vastaavassa laajuudessa kuin Oulun kaupunkialueella 1937 kuntaliitoksen jälkeen. Kohteena olevat rakennukset on rakennettu ennen kuntaliitosta. Muilta osin päärakennusten muutoksia ei tämän jälkeen ole dokumentoitu todennäköisesti osin siitä syystä, että Koivurannan ja Törmälään ei ole kohdistunut merkittäviä muutoksia, ja että niille muutoksille, joita on tehty Jokirinteeseen ei ole laadittu suunnitelmia, eikä haettu rakennuslupia. Törmälän kiinteistöistä ovat asukkaat itse teettäneet mittauspiirustukset, jotka esitämme liitteenä.

Nykytilanne dokumentoitiin haastatteleamalla omistajia ja käyttäjiä sekä valokuvaamalla paikan päällä. Rakennusten muutoshistoriaa täydennettiin haastatteluiden pohjalta ja vertailemalla yksityisarkistojen valokuvia vuosikymmenten varrelta. Tonttien omistus-, käyttö- ja jakohistoriaa on dokumentoitu maa- ja mittauksen kiinteistöjaotuskarttojen, kauppakirjojen, rekisteriotteiden, kaupungin ilmakuviin ja omistajien kertomuksen pohjalta. Omistushistoriaa on avattu käyttötavan ja asukasrakenteen muutoksen todentamiseksi. Lähiseudun ja maiseman historiaa on tutkittu Oulun kaupungin ja Oulujoen kunnan historiikeista. Maiseman sekä ympäristön muutosta on selvitetty edellä mainituista sekä Merikosken valjastamista koskevista kirjoista. Oululaiseen huvilakulttuuriin on perehdytty *Kaarina Niskalan* huviloita käsittelevän *Valkovuokkojen villat -teoksen* ja *Pohjois-Pohjanmaan museon Suvelasta Onnelaan - Huvilaelämää Oulussa -näyttelyjulkaisun* avulla. Maiseman muutosta on havainnoitu kohteessa, valokuvista ja *Uuno Laukan kokoelmiin* kuuluvista viistoilmakuvista. Alueen paikallis- ja yhdistyshistoriaa on valottanut muiden muassa Kalevan arkisto sekä *Missä on tahtoa, siellä on tie Hintan Marttojen historiikki*.

1 Museovirasto, 2010



Kuva 10. Kohteen aluerajaus ja maanomistuskartta. Vihreällä merkityt alueet ovat Oulun kaupungin omistuksessa. Oulun kaupunki, Oulun Vesi 2019.

2. Kohde, ympäristö ja konteksti

Selvityksen kohteena on kolme pientaloa Oulujokivarressa, Hintan kaupunginosassa. Rakennukset tontteineen sijoittuvat kaupunginosan eteläreunaan, jossa Hintta rajautuu Oulujokeen. Rakennusten historia kytkeytyy osaksi Oulun kaupungin laajenemisen, Oulujokivarren rakentumisen ja työläisasutuksen historiaa. Siihen liittyy myös joen käyttö kalastuksen, tervakaupan, tukinuiton, huvilakulttuurin ja patoamisen muodossa.

Hintta on noin 1000 hengen asuinalue, joka rajautuu pohjoisessa Vaalantiehen ja Kuusamontiehen. Se jatkuu Oulujoen varressa alajuoksua kohti Laanilan asuinalueena sekä yläjuoksulle Parkkisenkankaan pientaloalueena. Hintta on 2000-luvun alkupuolella rakentunut lähiötyyppiseksi väljäksi pientaloalueeksi, jossa on niukasti palveluita koulun, asukastuvan, lähikaupan, seurakuntatalon ja urheilupuiston lisäksi. Hintta kuuluu Myllyojan



Kuva 9. Hintanranta vastarannalta kuvattuna. Säilynoja, 2019.

suuralueeseen yhdessä naapurialueiden kanssa. Suurin osa alueen palveluista on keskitetty Myllyojan suuralueen keskuksena toimivaan Myllyojan keskusta.

Yksityisomistuksessa olevalla kiinteistöllä Törmälä 7:44 on 1930-luvulla rakennettu huvila piharakennuksineen. Tässä selvityksessä kiinteistöä kutsutaan sen tilanimellä Törmälä, tai nykyisten omistajien alkuperäisen nimikirjainten mukaisesti antaman nimen perusteella Villa Långina. Rakennus edustaa Oulussa, esimerkiksi Tuirasta paljon purettua 1920-1930 -lukujen jyrkkälappeista kuisteiltaan ja verannoiltaan vielä koristeellista, mutta vähäeleistä pientalotyyppiä. Se on säilynyt alkuperäisessä asussaan toisin kuin naapuriin lähes identtiseksi rakennettu asuinrakennus, jonka alkuperäinen hahmo on tuskin havaittavissa lukuisten muutosten jäljiltä.

Ranta-alueen kiinteistöistä Oulun kaupungin omistuksessa ovat 7:60, 7:61 sekä Jokirinne 7:45. Jokirinteessä sijaitseva rakennus on vuokrattu Myllyojan asukastuvan käyttöön. Kiinteistön alueelle on tehty asukastuvan toimesta lisärakennuksia, muutoksia ja laajennuksia. Rakennuksen lämpimän rungon laajennukset on tehty sen edellisten omistajan asumiskäytön puitteissa. Kiinteistöä, jolla päärakennus sijaitsee, kutsutaan tässä selvityksessä sen tilanimen mukaan Jokirinteenä, ja kokonaisuutta Myllyojan asukastupana.

Puistoksi kaavoitetulla kiinteistöllä 7:292 on asuinkäytössä oleva rakennus. Mansardikattoinen puurakenteinen omakotitalo on rakennettu 1911² huvilakäyttöön. Lisäksi pihapiiriin kuuluu talousrakennus, myöhemmin rakennetut vierasmaja ja autotalli. Selvityksessä rakennusta kutsutaan sen tilanimellä Koivuranta tai nykyisten omistajien perusteella Onteron talona. Kirjoissa rakennus tunnetaan pankkiiri Uiton huvilana.

² Rakennusvuodeksi on merkitty rakennus- ja huoneistorekisteriin vuosi 1951 (Oulun kaupunki, tiedoksianto, 2019) vaikka kauppakirjoista, haastatteluista ja kuvista käy ilmi, että kiinteistöllä on sijainnut rakennus vuodesta 1911. Tämä ristiriita johtunee rekisterin perustamisajankohdasta.



Kuva 11. Ilmakuva: Oulujokea Värtön kohdalta, taustalla Typpi Oy vuonna 1968. Uuno Laukan kokoelma Pohjois-Pohjanmaan museo. Taustalla Hintanranta.



Kuva 13. Ilmakuva: Oulujokea Erkkolan kohdalta. Uuno Laukan kokoelma Pohjois-Pohjanmaan museo. Etualalla Yrjänäisen ja Kariniemen tilakeskukset.



Kuva 12. Ilmakuva: Oulujokea Värtön kohdalta, taustalla Typpi Oy vuonna 1968. Uuno Laukan kokoelma Pohjois-Pohjanmaan museo. Etualalla vastapuolen maalaismaisemaa ja orastavaa esikaupunkiasutusta.



Kuva 14. Ilmakuva: Oulujokea Värtön kohdalta vuonna 1968. Uuno Laukan kokoelma Pohjois-Pohjanmaan museo. Etualalla vasemmalla alareunassa Koivurannan pihapiiri.



Kuva 17. Hintanranta vastarannalta alajuoksulta kuvattuna. Etualalla vasemmalla Laanilan virkatalo. Säilynoja, 2019.



Kuva 19. Hintanranta vastarannalta alajuoksulta moottorietesillalta kuvattuna osana Oulujokisuiston maisemaa. Etualalla vasemmalla huvila Onnela Laanilassa. Säilynoja, 2019.



Kuva 20. Hintanranta vastarannalta yläjuoksulta kuvattuna. Etualalla oikealla Yrjänäisen päärakennus. Säilynoja, 2019.

2.1 Sijainti ja maisemallinen rooli

Kohteet sijoittuvat vanhan Hintan kantatilan pelto- ja viljelysalueelle. Hintan ranta on osa maakunnallisesti arvokasta Oulujokisuun kulttuurimaisemaa. *Hintan huvilat* on maakuntakaavan maiseman inventointi-raportissa mainittu arvokkaina maamerkkikohteina *Tuiran Huviloiden, patosillan, Merikosken voimalaitoksen, Koskenniskan ja Värtön kerrostalojen, terässillan, Oulun Veden konttorirakennuksen ja Oulujoen kirkon* ohella³.

Maisema, johon kokonaisuus liittyy, Oulujokisuiston ranta-alueet, hahmottuu historiallisten tai arkkitehtonisesti merkittävien rakennuskokonaisuuksien ja viherympäristöjen vuoropuheluna. Rantamaisema on yläjuoksulle tullessa rakennuskannaltaan yhä pienipiirteisempää ja maalaismaistuu Oulujoen kirkkoa lähestyttäessä. Muutamaa poikkeusta lukuun ottamatta, rantaympäristön rakentaminen on kaupunkikuvaltaan hallittua alajuoksulta aina Erkkolansillalle saakka.

Lähimaisema vastarannalla ja alajuoksulla rajautuu vähintään paikallisesti merkittäviin kohteisiin. Vastarantaa hallitsee paikallisesti merkittäväksi kokonaisuudeksi määritetty Värtönranta avoimine julkisine rantoineen ja laadukkaasti rakennettuine 1970-luvun Harjun, Valjuksen ja Uki Heikkisen rivitaloineen. Maakunnallisesti arvokas Koivurannan 1920 rakennettu huvila⁴ näyttäytyy vastaparina Hintan huviloille. Vastarannalta käsin Hintan rannan maakunnallisesti arvokkaat maatarakennukset ympäristöineen⁵ sekä huvilat ja Laanilan kantatilan päärakennus muodostavat maisemassa perinteisen puurakentamiskokonaisuuden.

Tätä rikkoo Myllyojan asukastuvan voimakkaasti puus-tolta raivattu tontti lukuisine pihan lisärakennuksineen ja valokatoksineen.

Jos aluetta tarkastelee katunäkökulmasta ja lähestyy esimerkiksi vanhaa tiestöä pitkin, suistoalueen historialliset ja arkkitehtoniset kohteet seuraavat toinen toistaan. Hintan säilytetty peltoaukea rakennuksineen hahmottuu kylämäisen Hintantien jatkeena Laanilan Nokkalanrannan arvokkaille rakennuksille Laanilan virkatalon ympäristön, Onnelan huvilan ja arvokkaiden punatiilisten rivitalojen kanssa. Polku pellon poikki ja vanha Hintan talon ohitse kulkeva koivukuja vievät rantaan huvilamaisille rakennuksille, mutta kohteet jäävät sivullisen rooliin Hintan uudisrakennusalueen puiston maisemassa.



Kuva 21. Vanha koivutie rannasta kohti Hintan tilakeskusta. Anu Säilynoja 2019.



Kuva 23. Oulun kaupungin karttapalvelut 2019. Ilmakuva 2004. Hintan asuinalue on pitkälle rakentunut ja Parkkisenkangaskin on alkanyt täydentä. Kohteen ja asuinalueen väliin on ryhdytty toteuttamaan puistoa.



Kuva 22. Oulun kaupungin karttapalvelut 2019. Ilmakuva 2018. Alue nykyisellään.

3 MRKY 2013-2015, s 167

4 OUKA 2015, s. 91-94

5 Kohderaportti, Kioski tietokanta



Kuva 24. Hintan päärakennus säilytetyn peltonäkymän päässä asutusmaellä Hintanmutkassa. Kosonen, 2015. (Kioski-tietokanta, kohderaportti)



Kuva 25. Yrjänäisen Navetta, päärakennus ja aitta. Kosonen, 2015. (Kioski-tietokanta, kohderaportti)



Kuva 26. Kariniemen päärakennus jokityräältä. Kosonen, 2015. (Kioski-tietokanta, kohderaportti)



Kuva 27. Laanilan virkatalo vastarannalta kuvattuna. Kosonen, 2015. (Kioski-tietokanta, kohderaportti)

2.2 Ympäröivä rakennuskanta

Kohteita ympäröi lounaassa Oulujoen ranta-
maisema ja luoteessa peltomainen puistoalue.
1970-luvun puolivälissä valmistunut **Hintan
vesilaitos** rajaa rakennusten näkymiä koilli-
sessa Jokivarrenpolun vastakkaisella puolella.
Rakennusten takana punatiilinen vesilaitos jättää
rantamaiseman rakennuksineen taaksensa puis-
tolta päin katsottuna. Puistoaukean reunoilla
alajuoksulta ylöspäin näkyvät punatiiliset **Typpi Oy:n**
tehtaan pumppaamo, tehtaanjohtajan asuintalo
ja paikallisesti arvokas pulpettikattoinen **Laanilan
koulu**, jotka kuuluvat yhdessä Oulun kaupungin
paikallisesti merkittävään **Laanilan Typpi Oy:n**
alueeseen⁶. Kohteita ympäröi kolme kantatilaa
Laanila, Hintta ja Yrjänäinen⁷ tilakeskuksineen.

Rakennusten taustalle jää maakunnallisesti
arvokas **Laanilan tila** – virkatalo pihapiireineen
on toiminut 1651-1674 Oulun vapaaherrakunnan
hallintokeskuksena. Klassistishenkinen päära-
kennus rakennettiin 1859 kihlakunnan tuomarin
virka-asunnoksi. Sittemmin keskus toimi Oulun
läänin talousseuran kotitalouskouluna, maamies-
kouluna ja Alvar Aallon Kemiran kokonaissuunni-
telman mukaisena klubitalona piharakennuksi-
neen.⁸

Oulu Vesilaitoksen länsipuolella kulkeva koivu-
kuja johtaa **Hintan** maakunnallisesti merkittävän

kantatilan talouskeskuksen⁹ ohi. Pihatie on vanha
tie, joka on vuokratrahteissa tarjonnut rannan
vuokralaisille luovutettujen kulkutien tilan maiden
lävitse rantaan¹⁰. Pitkä 1890 rakennettu maatalo-
usrakennus katselee jokimaisemaa rantatöyrään
päältä, läpi säilytetyn peltoaukean. Sen ympärillä on
vielä merkkejä maatalouskeskuksesta kaksiker-
roksinen aitan, maakellarin ja varaston muodossa.

Kaakossa 1800-1900 -lukujen vaihteen rakennus-
kanta Oulujokirannassa jatkavat maakunnal-
lisesti merkittävät hyvin säilyneet tilakeskukset
Yrjänäinen ja Kariniemi¹¹. Yrjänäisen puutarha
kasvihuoneineen hallitsee maisemaa puistoon päin,
mutta itse tilakeskus on eheä neljältä sivultaan
rajattu piha taitekattoisen jokirannan myötäisesti
1886 rakennetun päärakennuksen, kesäasunnon,
kivinavetan¹² ja ympäristöön sovitetun uudisraken-
nuksen kanssa.

Kariniemen maakunnallisesti merkittävä vuoden
1895 tienoilla rakennettu pihapiiri rakennuksi-
neen jää suhteessa kohteeseen taka-alalle, mutta
se on hyvin säilynyt ja täydennetty kokonaisuus
päärakennuksen, navetan, aitan ja riihen kanssa.¹³
Muilta osin Hinttaa hallitsee 2000-luvun vaihteelle
tyypillinen vaalea, tyyliään kirjava, kookkaiden,
punatiilikattoisten, kaksikerroksisten pientalojen
matto. Hintanmutkalle tyypillistä tupa-asutusta
ole alkuperäisessä muodossaan juuri säilynyt kuin
yksittäisten rakennusten osalta.

9 Kioski tietokanta, kohderaportti.

10 Kauppakirja, Saarelan perillisten sekä Onteroiden
yksityiset arkistot

11 Kioski tietokanta, kohderaportti.

12 Ibid.

13 Ibid.



Kuva 28. Laanilan koulu. Krogius, 2014. (Kioski-tietokanta, kohderaportti)



Kuva 29. Typpi Oy, Tehtaanjohtajan asunto, Alvar Aalto. Kosonen, 2014. (Kioski-tietokanta, kohderaportti)



Kuva 30. Typpi Oyn rantapumppuasema, Alvar Alto. Kosonen, 2015. (Kioski-tietokanta, kohderaportti)

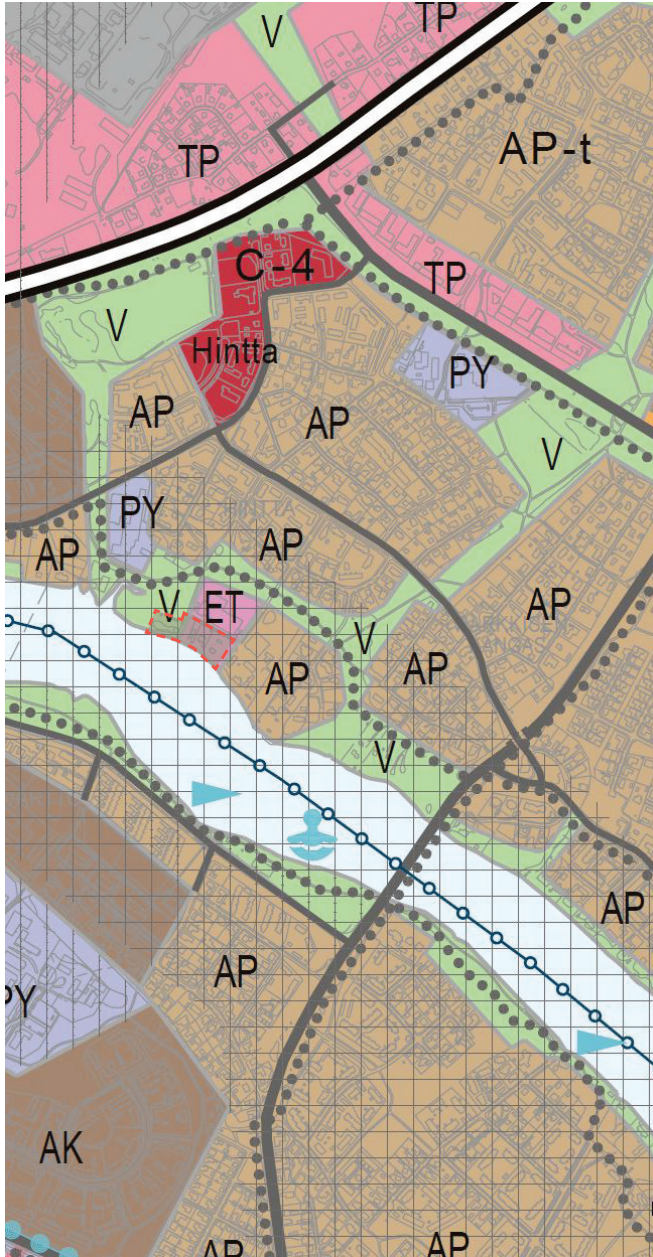


Kuva 31. Alvar Aallon insinöörien rivitalo. Kosonen, 2015. (Kioski-tietokanta, kohderaportti)

6 Kioski tietokanta, kohderaportti; Oulun kaupunki, 2015.
s. 37

7 Koskela, 1966.

8 Kioski tietokanta, kohderaportti; Oulun
kaupunki, 2015. 37



Kuva 32. Ote. Yleiskaavakartta 2. Keskeinen kaupunkialue. Oulun kaupunki, yhdyskunta- ja ympäristöpalvelut, 15.10.2019. Kohde rajattu kartalle

2.3 Kaavahistoria ja suojelutilanne

Asemakaavatyö kohteessa ja entisten maalaiskuntien alueella alkoi, kun kaupunki näki sotien jälkeen välttämättömäksi selvittää koko kaupungin alueen käyttöä yleis- asemakaavan avulla. Taka-Tuiran asemakaava nivoutui yleis- asemakaavatyöhön ja sen toteuttaminen siirtyi Bertel Strömmeriltä Otto-livari Meurmanille ja Arne Erville 1949. Tuolloin väestöennusteiden pohjalta todettiin, että asutusta oli laajennettava alueelle ja Taka-Tuiraan oli varattava asutilaa noin 14 000 asukkaalle. Asuinalueiden suunnittelussa pyrittiin vehreisiin luonnonmukaisiin ja toiminnoiltaan ja palveluiltaan mahdollisimman itsenäisiin asumalähiöihin, jotka muodostettiin koulupiirien pohjalta¹⁴. Hintanperän asutuksen ympärille muodostettiin Taka-Tuiran kaavoitetuista alueista toiseksi suurin asutusryhmä Välvainion jälkeen.¹⁵

Hintta on uuden Oulun yleiskaavassa merkitty kolmanneksi kaupunkikehittämisyöhykkeeksi eli kaupunkikehäksi, jossa on kaupunginosakeskus. Vyöhykettä kehitetään monipuolistuvana, tiivistyvän maankäytön sekä joukkoliikenteeseen ja pyöräilyyn perustuvana kaupunki- ympäristönä, asumisen yhteyteen soveltuvien palveluiden ja työpaikkojen ympäristönä. Yleiskaavan suunnittelu- määräyksissä Hinttaa tulee kehittää alueen erityispiirteitä vaalien sekä vesistöjen ja rantojen yleistä käyttöä kehittäen. Kaavan mukaan keskusten toimintojen monipuolistami- seen, asukasmäärän lisäämiseen, täydennysrakentami- seen, monipuoliseen asuntotarjontaan sekä viheralueiden ja kaupunkikuvan kehittämiseen tulee käyttää erityistä huomiota.¹⁶

14 Oulun kaupunki, 564–64., s 7

15 Ibid. s 9-10.

16 Oulun kaupunki, Uuden Oulun yleiskaava, kaavakartta 1

Siirtolapuutarha-alueeksi kaavoitetut 7:44, 7:60, 7:61 sekä 7:45 kiinteistöt on yleiskaavakartassa 2 merkitty yhdyskun- tateknisen huollon alueeksi (ET) ja puistoalueeksi kaavoit- tettu 7:292 kiinteistö on yleiskaavassa virkistysalueena. Hintta on osoitettu pientalovaltaisiksi alueeksi, jonka läpi kulkee kevyen liikenteen pääreitti ja joessa veneväylä. Vastarannalla on venevalkama ja uimaranta. Koko joki- varsi Hintta mukaanluettuna on määritelty yleiskaavassa kulttuuriympäristön vaalimisen kannalta maakunnallisesti tärkeäksi alueeksi¹⁷, sillä se kuuluu maakuntakaavassa maakunnallisesti merkittävään Oulujoen suun kulttuuri- maisemaan. Valtakunnallisesti merkittävistä rakennetuista kulttuuriympäristöistä Oulujoen suistoalueen historiallinen kokonaisuus päättyy alajuoksussa Tulliväylään ja valta- kunnallisesti merkittävä maisema-alue Oulujokilaakson kulttuurimaisema yläjuoksulla Pikkaralan kylään¹⁸.

Tonteilla on voimassa 28.12.1951 vahvistettu Taka-Tuiran asemakaava, jossa Onteron tontti on merkitty puistoalu- eeksi ja Myllyojan asukastuvan tontit sekä Villa Långin tontti on merkitty siirtolapuutarha-alueeksi. Sama vuoden 1951 kaava on ulottunut koko Hintan alueelle. Kaava-alue on jatkunut yli viisi kilometriä pitkänä 1,5-2 kilometriä leveänä Oulujokea myötäilevänä vyöhykkeenä aina enti- sestä Oulujoen kunnan rajasta Tuiran entisen ratapihan länsipäähän asti. Hintanranta on sisällytetty kaavassa alueeseen, jolle on osoitettu siirtolapuutarha- aluetta kerrostaloasukkaiden virkistytymistä varten. Taka-Tuiran asemakaavassa näitä alueita oli osoitettu nimenomaan Hintan kaupunginosaan.¹⁹

Hintanrantaa ympäröivä alue on laajalti vielä ollut puisto- ja siirtolapuutarha-alueena, kunnes se on uudistettu asuin-

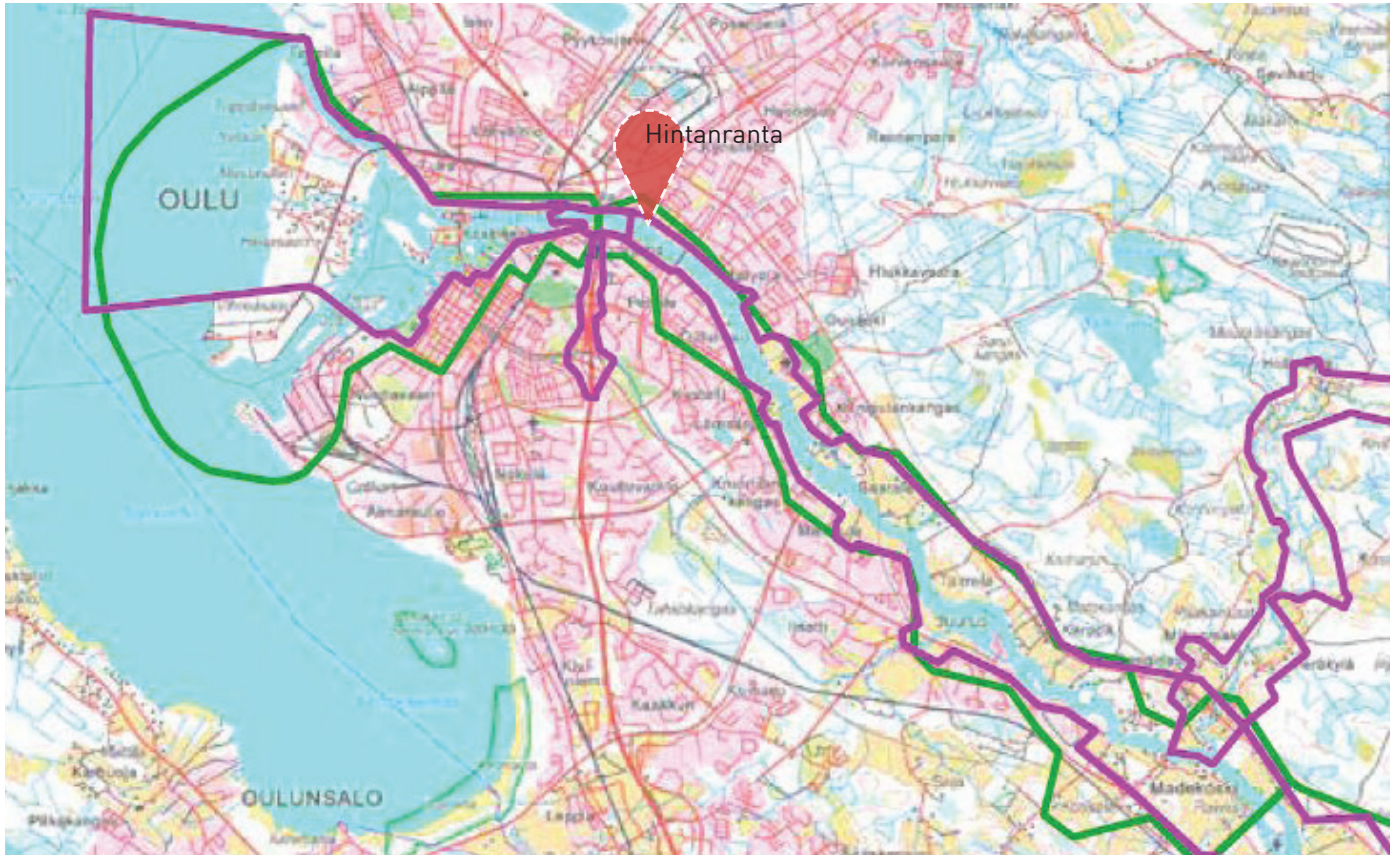
17 Oulun kaupunki, Uuden Oulun yleiskaava, kaavakartta 2

18 Pohjois-Pohjanmaan maakuntaliitto, 2014,s 45-46.

19 Oulun kaupunki, 564–64., s. 9-10 ja s.25.

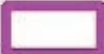



Kuva 33. Kaavakartassa näky ensimmäinen kaavatilanne alueelta ja voimassa oleva kohteen kaava. Korostettuna aluerajaus. Asemakaavan muutuskarttaote 564-64, Taka-Tuiran asemakaava, s. V:5. 2002. Oulun kaupunki, karttapalvelu. 10.10.2019. Kuusamon- ja Tornionteistä tehtiin tontittomia suojavyöhykkeellisiä säteisväyliä, jonka varsille kaavoitettiin jo pyörä- ja jalankulkuväylät. Saman kaavan yhteydessä pohdittiin ja perusteltiin Vaalantien pitämistä kylämäisenä tienä sen sijasta, että se levitettäisiin Parkkisenkankaan ja Hintan kohdalla pikatieksi aina Vaalaan asti. Säteisväylät ja uudet asuinalueet yhdistettiin uudella valtatiellä ja vanhan vesilaitoksen kohdalla joen ylittävällä sillalla (nykyinen moottoritie) Oulun kaupunki, Taka-Tuiran asemakaavaselvostus 564-64.



Kuva 34. Pohjois-Pohjanmaan maakuntaliitto, Arvokkaat alueet Pohjois-Pohjanmaalla. Pohjois-Pohjanmaan valtakunnallisesti ja maakunnallisesti arvokkaiden maisema-alueiden päivitys- ja täydennysinventointi 2013–2015 s 169. Haettu 24.10.2019 Kohde merkitty kartalle.

Oulujoen suun kulttuurimaisema

 Maakunnallisesti arvokas maisema-alue, päivitysinventointi 2014

 Maakunnallisesti arvokas maisema-alue, Pohjois-Pohjanmaan liitto 1997

Kuva 35. Oikealla sivulla. Kaavakartassa näkyy viimeisin kaavatilanne alueelta. Asemakaavan muutoskartta 564-1718. 2002. Oulun kaupunki, karttapalvelu. 10.10.2019.

alueeksi ja muutos vahvistettu 9.4.1999. Ennen kyseistä kaavamuutosta, lähinnä Hintanmutkassa on ollut omakotirakentamista. Muutoksessa Sangintien eteläreuna on kaavoitettu pienkerrostalojen ja rivitalojen korttelialueeksi (AKR) ja korttelien eteläpuolelle on osoitettu 11 uutta omakotitalotonttia. Kyseisessä kaavassa on suojeltu Hintan kantatilan päärakennus suojelumerkinnällä sr-2²⁰.

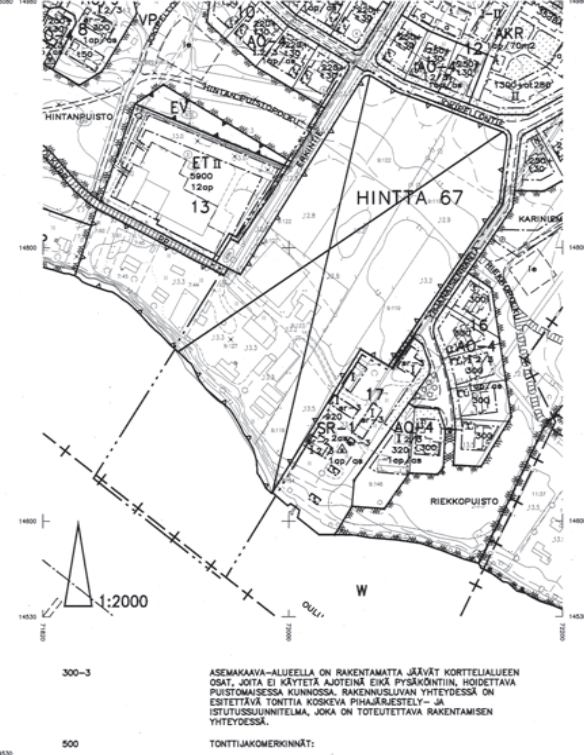
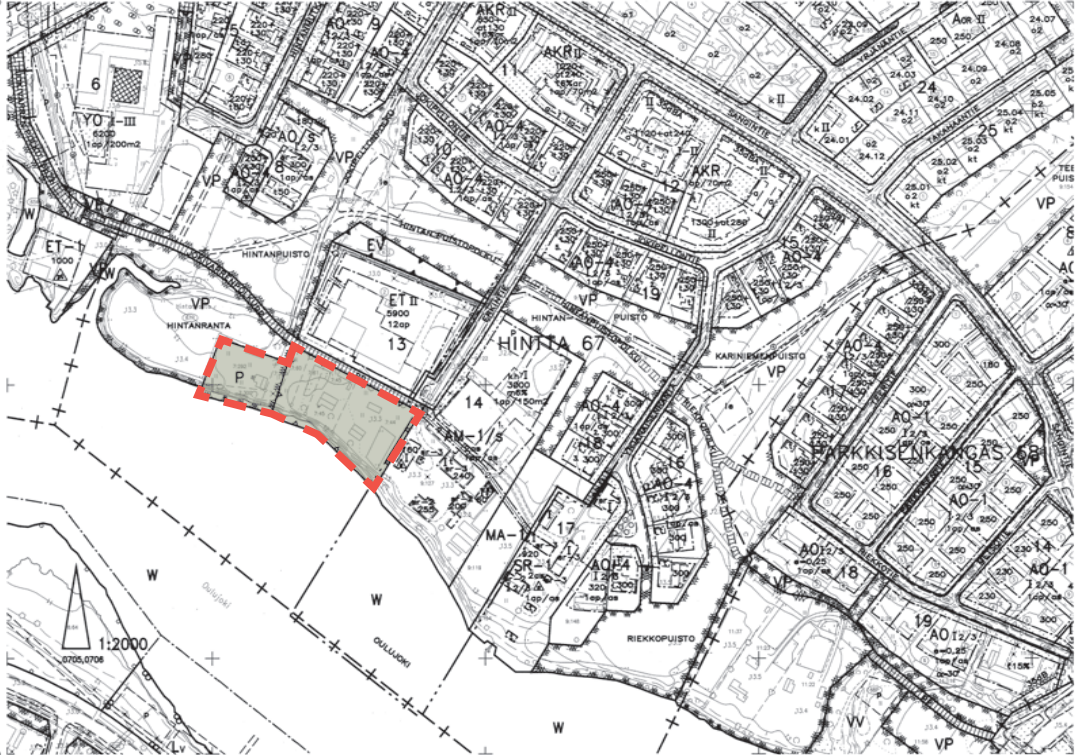
Maaseutumaisema on kaavoituksella alkanut muuntumaan pientalovaltaiseksi alueeksi yhä voimakkaammin, kun kaupunki on kaavoittanut (5.4.2002 AM1718) entisen toteutumattoman siirtolapuutarha-alueen. Kun ympäröivä alue on vastaavanlaisilla kaavoilla täydentynyt asuinrakentamisella 1990-2000 -luvuilla, on niiden yhteydessä sijaitsevat muutkin tilakeskukset osoitettu suojeltaviksi; kaavassa (564-1718) on suojeltu Yrjänäisen pihapiirin rakennukset sr-2 ja sr-3 suojelumerkinnöillä ja asetettu sen pihapiirin uudisrakennuksille ympäristöön sopeutumisaatimuksia. Yrjänäisen ja kaavassa suojellun Kariniemen pihapiirien väliin jäävä kaistale on osoitettu maisemanhoitoalueeksi MA-1 ja tilakeskusten väliin jäävä laakso on osoitettu täydentyvien omakotialueiden väliseksi puistoalueeksi (VP). Yrjänäisen tontti on osoitettu asuin- ja kasvitarrakennusten korttelialueeksi AM-1/s. Tontille on osoitettu kasvitarran laajentamismahdollisuus korttelialueella²¹. Kariniemen piha on osoitettu suojeltavaksi Oulun 1994 vahvistetussa yleiskaavassa 2010. Se on merkitty sr-1 suojeltavien rakennusten korttelialueeksi 2001 voimaan tulleella asemakaavamuutoksella. Päärakennus on suojeltu sr-2 ja muut rakennukset sr-3 merkinnöin.²²

20 Oulun kaupunki, 564-1621.

Vuoden 1999 kaavamuutos (AM1621) perustuu Oulun kaupungin, Ahti Pietari Kynsilehdon sekä Matti ja Kustaa Kynsilehtojen väliseen sopimukseen kaavoituksesta ja maanvaihdesta.

21 Oulun kaupunki, 564-1718

22 Oulun kaupunki, 564-1683



5-4	AO-4	ASEMAKAAVAMERKINNÄT JA -MÄÄRÄYKSET:	102-1	I 2/3	MURTOLUKU ROOMALAISEN NUMERON JÄLLESSÄ OSOITTAA, KUINKA SUUREN OSAAN RAKENNUKSEN SUURIMMAN KERROKSEN ALASTA SAA KAAVASSA LUKUMÄÄRÄLTÄÄN MAHIMIN KERROSTEN YLÄPUOLELLA OLEVASTA TILASTA KERROSLUVUN ESTÄMÄTTÄ KÄYTTÄÄ KERROSLAAN LASKETTAVIEN TILAKSI.
6-1	AM-1	ERILLISPIENTALUEN KORTTELIALUE.	116-1	kh	RAKENNUSALUE, JOLLE SAA SUOJITTA KASVIHUONEEN.
33	VP	AO-4 KORTTELIALUEELLE SAADAAN RAKENTAA YKSI- TAI KAKSIASUNTOISIA PIENTALOJA ASUMISTARKEUTUKSIIN. RAKENNETTAESSA KAKSI ASUNTOA SAA TÖNEN ASUNONESTA OLLA KERROSLAALTAAN ENINTÄÄN 1/4 TONTIN RAKENNUSSUOKEUDESTA, EI KUITENKAAN ENEMPÄÄ KUIN 80 m ² .	117	t	RAKENNUSALUE, JOLLE SAA SUOJITTA TALOUSRAKENNUKSEN.
73	s	ASUIN- JA KASVITARHAKENNUKSEN KORTTELIALUE.	117-101	t	OHJEELLINEN RAKENNUSALUE, JOLLE SAA SUOJITTA TALOUSRAKENNUKSEN.
78-1	MA-1	PUISTO.	128		RAKENNUKSEN HARJANSUUNTAA OSOITTAVA VIIVA.
81	W	ALUE, JOLLA YMPÄRISTÖ SÄILYTETÄÄN.	134		ISTUTETTAVA ALUEEN OSA.
82		MAISEMAPELTO TAI -NIITY.	134-101		OHJEELLINEN ISTUTETTAVA ALUEEN OSA.
82-1		ALUE HOIETAAN MAATALOUDESSA KÄYTTÄEN MENETELMIN, JOTKA SÄILYTTÄVÄT ALUEEN AVOIMEN LUONTEEN. VESIALUE.	136		KATU.
83-1		3 M KAAVA-ALUEEN RAJAN ULKOPUOLELLA OLEVA VIIVA.	142-1	pp/t	JALANKULULLE JA POLKUPYÖRÄILYLLE VARATTU KATU, JOLLA TONTILLE AJO ON SALLITTU.
84		3 M SEN ASEMAKAAVA-ALUEEN ULKOPUOLELLA OLEVA VIIVA, JONKA SISÄPUOLELTA ASEMAKAAVAMERKINNÄT JA -MÄÄRÄYKSET POISTETAAN.	150-101		OHJEELLINEN YLEISELLE JALANKULULLE VARATTU ALUEEN OSA.
85-1		KAUPUNGINOSAN RAJA.	151-101	p	OHJEELLINEN PYSÄKÖSIPAIKKA.
86-1		KORTTELIN, KORTTELINOSAN JA ALUEEN RAJA.	154-3		VESIOHTOA VARTEN VARATTU ALUEEN OSA.
88-1		ERI ASEMAKAAVAMÄÄRÄYSTEN ALAISTEN ALUEENOSIEN VÄLINEN RAJA.	154-6		KAUKOLÄMPÖOHTOA VARTEN VARATTU ALUEEN OSA.
89-1		OHJEELLINEN ERI ASEMAKAAVAMÄÄRÄYSTEN ALAISTEN ALUEENOSIEN VÄLINEN RAJA.	159		KATUALUEEN RAJAN OSA, JONKA KOHALTA EI SAA JÄRJESTÄÄ AJONEUVOLIITTYMÄÄ.
91-1	67	OHJEELLINEN TONTIN RAJA.	163-2	1ap/150m ²	MERKINTÄ OSOITTAA, KUINKA MONTA MYYMÄLÄKERROSLANELOMETRIÄ KOHTI ON RAKENNETTAVIA YKSI AUTOPAIKKA.
92-1	HINTTA	KAUPUNGINOSAN NUMERO, JOKA EI VAHVISTU.	164	1ap/oa	MERKINTÄ OSOITTAA, KUINKA MONTA AUTOPAIKKA ASUNTOA KOHTI ON RAKENNETTAVIA.
93	14	KAUPUNGINOSAN NIMI.	171-3	er-2	SUOJELTAVA RAKENNUS TAI SEN OSA, JOTA EI SAA PURKAA ILMAN PAKOTTAVAA SYYTTÄ. RAKENNUKSESSA TEHTÄVÄT KORJAUS- JA MUUTOSTYÖT SEKÄ LISÄ- JA UUDISRAKENTAMINEN ON SUORITETTAVA SIEN, ETÄ RAKENNUKSEN RAKENNUSTÄITTELLINEN KULTTUURIHISTORALLINEN TAI KAUPUNKIKUVALINEN ARVO SÄILY, MIKÄLI RAKENNUKSESSA TAI SEN LÄHYPÄRISTÖSSÄ ON AJAKASMIN SUORITETTU TÄMÄN PYRKIMYKSEN VASTAISA TÖMENNITTEITÄ, ON NE RAKENNUKSEN KORJAUS- JA MUUTOSTÖIDEN YHTYESSÄ KORJATTAVA ENTISTÄEN TAI MULLA RAKENNUKSEN TAI LÄHYPÄRISTÖN SOPIVALLA TAVALLA.
95	ERKINTIE	KORTTELIN NUMERO.	171-4	er-3	SUOJELTAVA RAKENNUS TAI SEN OSA, JOKA ON PYRITTÄVÄ SÄILYTTÄMÄÄN. RAKENNUKSESSA TEHTÄVÄT KORJAUS- JA MUUTOSTYÖT SEKÄ LISÄ- JA UUDISRAKENTAMINEN ON PYRITTÄVÄ SUORITETTAVAN SIEN, ETÄ RAKENNUKSESSA RAKENNUSTÄITTELLINEN, KULTTUURIHISTORALLISESTI TAI KAUPUNKIKUVALISESTI ARVOKAS LUONNE SÄILY.
96	3000	KADUN, TIEN, KATUAIKION, TORIN, PUISTON TAI MUUN YLEISEN ALUEEN NIMI.	174-1	vm	MUUNTAJAN VAARA-ALUE.
96-1	250+130	RAKENNUSOIKEUS KERROSLANELOMETRINÄ.	200-3		MERKINTÄ OSOITTAA KORTTELIALUEEN TAI RAKENNUKSLAAN, JOLLA UUDISRAKENNUKSEN TULEE SOPIUTUA SUOJELTAVIEN YLEISEN LUONTEEN, MATERIAALEILTAAN JA KATTOMUODOILTAAN YMPÄRISTÖN SUOJELTAVIEN RAKENNUKSIIN.
98-1	2 oa	LUKUSARJA, JOSSA EDULLINEN LUKU OSOITTAA SALLITUN ASUNTOKERROSLAN NELIOMETREISSÄ JA JÄLKOIMAINEN LUKU SALLITUN TALOUS- JA HUOLTOTILOJEN KERROSLAN NELIOMETREISSÄ.			
99	m 6%	MERKINTÄ OSOITTAA RAKENNUKSESSA SALLITTUJEN ASUNTOJEN LUKUMÄÄRÄN.			
100	I	MERKINTÄ OSOITTAA, KUINKA MONTA PROSENTTIA RAKENNUKSELLE SALLITUSTA KERROSLAALASTA SAADAAN KÄYTTÄÄ MYYMÄLÄTILIOJA VARTEN.			

300-3 ASEMAKAAVA-ALUEELLA ON RAKENTAMATTA JÄRVÄT KORTTELIALUEEN OSA, JOTA EI KÄYTTÄÄ AJONEUVA PYSÄKÖINTIIN. HOIETTAVA PUUSTOMASSA KUUNNOSSA. RAKENNUKSLUVAN YHTYESSÄ ON ESITETTÄVÄ TONTTIA KOSKEVA PIAAJURESTELU- JA ISTUTUSSUUNNITELMA, JOKA ON TOTEUTETTAVA RAKENTAMISEN YHTYESSÄ.

500 TONTTIJAKOMERKINNÄT:

501 2 SITOVAN TONTTIJAJON MUKAINEN TONTTI.

OULUN KAUPUNKI

TEKNINEN KESKUS

ASEMAKAAVANMUUTOS

HINTAN KAUPUNGINOSAN SIIRTOLOPUUTARHA- JA KATUALUE

ASEMAKAAVA

HINTAN KAUPUNGINOSAN VESIALUE.

ASEMAKAAVANMUUTOKSELLA MUODOSTUVAT HINTAN KAUPUNGINOSAN KORTTELIT 14, 18 JA 19.

KORTTELIALUEILLE OSOITETTU ASEMAKAAVASSA SITOVAT TONTTIJAJOT, JOTKA ON ESITETTY TARKEMMIN TONTTIJAJOKARTOILLA.

ALUEELLA ON VOIMASSA 28.12.1951 (64,12) JA 8.10.1974 (663) VAHVISTETUT ASEMAKAAVAT.

POHJAKARTTA ON KAAVOITUSMÄÄRÄYKSEN N:O 1284 / 23.12.1999 MUKAINEN JA VASTAA OLOSUHTEITA 5.10.2001

APULAIKAUPUNGINDEOREETTI

EERO KESKI-OJA

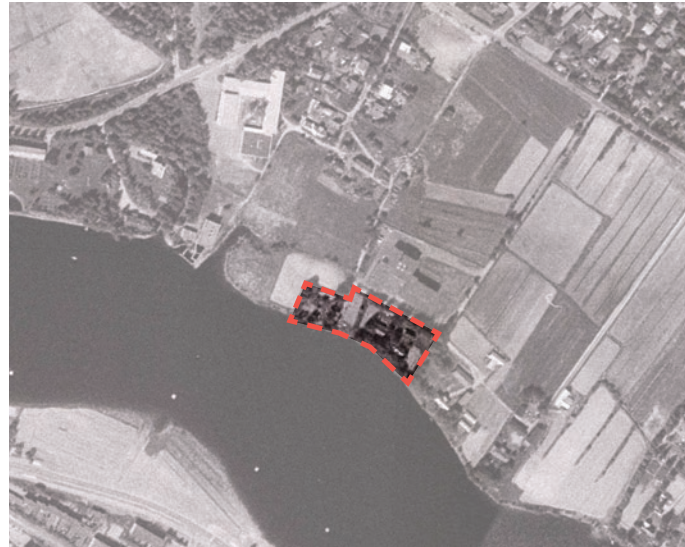
MITTAKAAVA	1:2000	0 50 100 200		
POIST.MERK.	1:2000	0 50 100 200		
MAANKÄYTTÖ		KAAVOITUS		
KAAVA-TUNNUS	LAATIMIS-PÄIVÄMÄÄRÄ	KORJAUS-PÄIVÄMÄÄRÄ	TEKNINEN LAUTAKUNTA	KAUPUNGIN-HALLITUS
AAM171B	26.11.2001		11.12.2001	11.2.2002
SUUNNITTELUJA	PIIRITÄJÄ		KAUPUNGIN-VALTUUSTO	
ANNE OLSBO	TOINI VESTERELVE		25.2.2002	
ASEMAKAAVAPÄÄLLIKÖ	Kartta-arkisto			
	MATTI KÄRHULA			



Kuva 38. Karl Lundberg. Oulun seurakunta ja lääni 1882. Oulun kanavan mittaus karttojen 1877-1882 mukaan. Pohjois-Pohjanmaan museo. Karttaan ympyröity Hintan tila, josta myöhemmin lohkotut kiinteistöt korostettu punaisella. Kuvassa näkyvät Tuiran sillat ja Merikoski vapaana. Jokilaaksot ovat Pohjanlahden rannikoiden ensimmäisiä asutussijoja. Oulujoki varren kyliin on esikeraamisen kulttuurin ajoilta lähtien ollut yhteys idän ja lännen välillä ja joki itse suurin kulku- ja kauppaväylä aina 1900-luvulle saakka.



Kuva 39. Ilmakuva 1939. Hintta on vielä maaseutua ja tukit uivat joessa. Rannalla on ohjauspuomit. Pelloilla on heinäseipäitä ja ja tanhuat johtavat joenpenkereen tilakeskuksiin. Hintanmutkan asutus, huvilat ja kantatilat muodostavat pääosan rakennetusta ympäristöstä. Puustoa on vähän.



Kuva 40. Ilmakuva 1980. Vedenpinta on patoamisen takia noussut. Laanilan rivitalot, Typpi Oy:n vedenpuhdistamo ja Laanilan koulu sekä Hintan vesilaitos ovat jo rakentuneet. Hintanmutkan asutus on tihentunut ja puusto on korvannut osan viljelyksistä.



Kuva 41. Ilmakuva 1990. Vastarannalla Värttö rantapuistoineen on rakennutun ja Laanilan koulua on laajennettu. Kohteen naapurissa Yrjänäisen tilalla on alkanut kasvihuoneetointa.



Kuva 42. Ilmakuva 1999. Hintan vesilaitosta on laajennettu ja Hintan ensimmäinen rivitalo- kerrostalokortteli on alkanut rakentua Sangintien varteen.

Selvityksen kohteena olevien pientalojen tontit ovat kuuluneet osaksi Hintan kantatilan viljelysmaita. 1920-luvulla kuusi Kynsilehdon veljestä omisti tilasta vielä 600 hehtaaria maata³². Tilan jakautuminen pienemmiksi palasiksi alkoi, kun vuoden 1918 torpparilaki mahdollisti vuokratonttien lunastamisen ja vuokralaiset alkoivat hankkia asuinpaikkojaan omistukseensa³³. Oulunsuussa kaikkein eniten maita lunastettiin juuri Hintan tilalla. Nimittäin puolet kaikista eli 70 Oulujoella lunastetuista mökeistä oli Hintanperältä.³⁴ Asutuskeskittymän kehittyminen jatkui Lex Kalliosta, jossa asutustiloja alettiin muodostamaan kantatilojen maille.

Alueen halkaiseva Kuusamoon johtava maantie³⁵ teki Hintan kohdalla voimakkaan mutkan antaen kyläkeskittymälle nimen Hintanmutka. Tilalle syntyi vuokralaisten ja mäkitupalaisien yhteisö, kun kasvava tehtaiden työväestö oli alkanut siirtyä kaupungin laita-alueille ja muodostaa esikaupunkia maalaiskuntien puolelle, joissa rakennuslupia ei tarvittu. Alueen ilme muodostui tuolloin hyvin tiiviiksi ja kirjavaksi. Mökkiläisten asuttamaa aluetta alettiin kutsua Hintanperäksi.³⁶ *"Maalaismainen ja vähän takaperoinen paikka, jossa käytettiin paljon alkoholia"*, kuvailee 91-vuotias entinen apteekkari Eino Snellman 1920- ja 1930-lukujen Hinttaa Kalevan jutussa³⁷.

Hintanperän takaperoisuus johtui siitä, että sinne ei pitkään ollut muita kulkuväyliä kuin Tuiran silta (1869) ja rautasilta (1886). Talvisin joen pystyi ylittämään Yrjänäisen kohdalle tehdyn jäätien kautta. Joki toimi aina 1900-luvulle asti pääasiallisena liikenneväylänä kunnes auto- ja rautatieliikenne alkoi

32 Kaleva, kirjastolinkki.

33 Syrjänen (toim.), 2015. 18

34 Tervonen, 1999. s.248

35 Mm. Oulun kaupunki, 564–64., s 9-10; Oulun kaupungin rakennuskonttori. 1921

36 Syrjänen (toim.), 2015. 18

37 Kaleva, kirjastolinkki.

yleistymään, teitä ja siltoja rakennettiin.³⁸ Voimakas Hintan ohittava liikenne syntyi, kun pääasiallinen Oulu - Kainuu -liikenneväylä rakennettiin pohjoisrannalle patohankkeiden yhteydessä 1940-luvulla, ja patojen yhteyteen rakennettiin siltoja. Patohankkeiden välissä työvoima sijoitettiin rakentamaan Oulujoen pohjoispuolen maantietä Oulusta eteenpäin Utajärven ja Vaalan välille.³⁹

38 Syrjänen (toim.), 2015. s.20

39 Vilhunen, Yrjö; Oulun Energia 2002. Yhteenveto



Kuva 43. Kuvan omistaa Leena Ulkoniemi. Kuva kirjassa: Syrjänen (toim.), 2015. Kuvassa Lindvallin sekatarakauppa Hintassa. Hintan kaltaiset maalaiskunnan keskukset saivat kauppansa sitä mukaa kun niiden asutus esikaupunkialueena tiheni ja kauppaaliikkeen perustaminen vapautui kokonaan 1879 elinkeinovapauslain myötä ja Osuustoimintalaki oli laadittu 1901. Hintta oli kolmas esikaupunkialue osuuskauppojen perustamisjärjestyksessä. (Tervonen, 1999, s.83-86)



Kuva 44. Rauli Gogneus. Oulun kaupungin rakennuskonttori. 1921. Pohjois-Pohjanmaan museo. Karttaan ympäröity Hintan tila, josta myöhemmin lohkotut kiinteistöt korostettu punaisella. Kuvassa näkyy vielä Kuusamontien osana toiminut Hintanmutka, Oulun kaupungin silloinen raja, Tuiran sillat ja Merikoski vapaana. Oulujoen kunta on historian saatossa tunnettu osana monta eri pitäjää, monella eri nimellä. Oulun pitäjämästä tuli vuonna 1910 Oulun maalaiskunta ja edelleen maalaiskunta. Oulunsalo erotettiin siitä omaksi pitäjäkseen jo 1882. Tätä ennen alue on Oulunsuuna kuulunut lin hallintopitäjään 1500-luvulle ja sen jälkeen liitetty Limingan hallintopitäjään. (Mm. Tervonen, 1999)



Kuva 45. Villa Längin yksityiset arkistot. Talon tytär kolaamassa luistinrataa jäälle. Taustalla Onteroiden talo. Tarkka vuosiluku ei tiedossa. Jokea on käytetty virkistystarkoitukseen niin kesällä kuin talvella. Oulujoen huviloiden tavallisia ajanviettotapoja olivat olleet puutarhanhoito, kesäjuhlat, piknikit, kalastus, marjastus, veneily ja uiminen (Syrjänen 1993).

3.1.2 Vesistön muutos

Hintan rantamaisema on muuttunut voimakkaasti ensimmäisen kerran Merikosken patoamisen myötä 1948 ja toisen kerran patoaltaan korottamisen myötä 1997⁴⁰. Oulujoessa on haastateltujen asukkaiden mukaan ennen patoamisia ollut hyvät hiekkarannat uintiin. Rannoilla korkeat penkereet ja kivikkoiset koskipaikat ovat aikoinaan tehneet joesta dramaattisen oloisen ympäristön (ks. kuva 46). Huviloiden väki on uinut hietikkorannoilla tukkipuomien takana tukkien virratessa ohi. Patoamisen jälkeen eroosiota estämään tuodut lohkokivet ovat toimineet karuina, mutta hauskoina leikkipaikkoina.⁴¹ Harrastuskalastusta taloissa harrastetaan edelleen, mutta aikaisemmin se oli tiloille todellinen lisäelinkeino.

Oulujoki on alavine tasankomaineen ollut voimakas-tulvainen joki. Nykyisin Oulujoki on maamme tehokkaimmin säännöstelty vesistö⁴². Vedenpinnan eläminen on rauhoittunut kosken patoamisen ja padotuskorkeuden noston myötä. 1920-luvulla tietoisuus jokien säännöstelymahdollisuuksia kohtaan nousi, ja selvitystyö maamme jokien valjastamisesta alkoi. Jokakeväiset tulvat haittasivat jokisuistojen viljelyä ja myös 1924 suurtulva lisäsi painetta laittaa liikkeelle selvitystoimikunta.⁴³ Yläjuoksun järvien ja joen säännöstelyhankkeet, niin kuin Merikosken patoaminenkin, olivat vuosisadan alusta asti vireillä kunnes ne etenivät toteutukseen vasta sotien jälkeen. Kotitalouksien sähköntarve kasvoi ja sota oli nostanut kotimaisten polt-

toaineiden hintoja. Merikosken voimalaitoksen rakennustyöt alkoivat 1939. Rakentaminen haasteineen kesti noin kymmenen vuotta, ja sähköntuotanto alkoi 24.5.1948 Merikosken voimalaitoksessa.⁴⁴

Padot ovat merkittävästi vaikuttaneet Oulujoen vuosisatoja hyvinä tunnettuihin lohikantoihin⁴⁵. 1850-luvun tienoilla lohenkalastuksella oli vielä maataloille merkittävä rooli, kunnes se 1900-luvulle tultaessa loppui lähestulkoon kokonaan.⁴⁶ Joen käyttö kulku- ja kuljetusväylänä, tervakauppa, kalastus, että tukinuitto ovat joen näkyvinä käyttömuotoina ja kaupunkia määrittävinä elinkeinoina vaipuneet unholaan osittain patoamisen, osittain elinkeinorakenteen muutoksen takia.⁴⁷ Tukinuittoa joessa on harjoitettu vuosisatoja, mutta sen teollinen mittakaava sai alkunsa Oulussa vasta 1859, kun höyrysahojen perustamiskielto kumottiin ja sahauskiintiöt poistettiin kaksi vuotta myöhemmin. Tukinuitolla sanotaan myös olleen vaikutuksia kalastukseen. Lohenkalastus loppui kokonaan Merikosken voimalaitoksen rakentamisen ja Oulujoen säännöstelyn aloittamisen jälkeen.⁴⁸ Maisemassa voimakkaasti näkyvät tukinuitto puolestaan lakkasi, kun se autoistumisen myötä alettiin kokea hitaaksi tavaksi kuljettaa puutavaraa. Ja samaan aikaan teollisuuden käsitykset uiton vaikutuksista puutavaran laatuun alkoivat muuttua kielteisimmiksi.⁴⁹

Joen vesipeilin nykyiseen muotoon ja maisemaan vaikutti joen padotuskorkeuden viimeisin nosto puolella metrillä 11 metriin vuosina 1996–1997. Vedenpintaa korotettiin, koska vedenpinnan taso oli jäiden suppoutumisen takia toistuvasti ylittänyt sallitut rajat vuosina 1981–1984. Vesioikeus vaati

Merikosken voimalaitoksen padotuskorkeuden korotushankkeen toteutuksesta. s. 192-193

40 Vilhunen & Oulun Energia 2002.

41 Jussilan haastattelu ja henkilökohtainen tiedonanto, 2019

42 Vasala (toim.), 1991. s.57-69. Oulujoen säännöstelyaste on 60 % mikä tarkoittaa, että säännöstelyaltaisiin voidaan laskea vesi 7kk ajalta

43 Ibid s.57-69

44 Manninen, 1995. s. 219-221

45 Vasala (toim.), 1991 s.57-69

46 Tervonen, 1999. s.76-77

47 Vasala (toim.), s.57-69

48 Tervonen, 1999. s.76-79

49 Vasala (toim.), 1991. s.66-68

kaupunkia laatimaan suunnitelmat tarvittavista muutoksista ylitysten välttämiseksi vastaavanlaisissa tilanteissa.⁵⁰ Hanketta toteutettaessa kunnostettiin ja suojattiin rantoja eroosiolta lähes 34000 rantametrin osalta; pengerrerrettiin, salaojitettiin pihvoja ja rakennettiin penger- ja salaojapumppaamoja. Samassa yhteydessä korjattiin laitureita, parannettiin uimarantoja ja venevalkamia⁵¹. Maisema koko Merikosken yläjuoksulla muuttui, koska aiemmin ruovikoituneet vesijättörannat jäivät vedenpinnan alle. Korotuksen jälkeen merkittävimmät muutokset rantamaisemassa ovat liittyneet rantojen rakentamiseen ja siltahankkeisiin. Hintanrannassa ja lähistöllä tällaiset muutokset ovat liittyneet pitkälti uudisrakentamiseen omakotitalotonteilla sekä tontinkäyttöön, puiden raivaukseen ja piharakennusten lisääntymiseen.

50 Vilhunen, Yrjö; Oulun Energia 2002.

51 Oulun kaupunki, 1999.



Kuva 48. Villa Långin yksityiset arkistot. Kuva rannasta patoamisen jälkeen. Vuosiluku ei tiedossa. Oulujoella oli hyvät hiekkarannat aina padon rakentamiseen asti kunnes nostetun patoaltaan reunoille tuotiin suuria lohkokiviä. Näitä Hintan rantojen lapset käyttivät uimakinä (Jussila, haastattelu 2019).



Kuva 46. Kaleva, Journalistinen kuva-arkisto JOKA, Museovirasto. Oulun työväenopiston kesämaja Myllyojan suussa 1940. Myllyojan suun rantapenger on yhä jyrkkä, mutta kuvassa näkyy vielä rannan jyrkät töyräät, kun vedenpinta on vielä alhaalla ja paljastaa ja kivikkoisen vesistön.



Kuva 47. Onteroiden yksityiset arkistot. Kuva jyrkästä rantatöyrästä ennen patoamista ja naapurirakennusten rakentamista. Tarkka vuosiluku ei tiedossa.



Kuva 49. Ahtela. Kosonen, 2016. Kioski-tietokanta. Nokkalassa sijaitsee yksi ensimmäisistä huvilayhdyskunnista Oulujokivarressa. Se on muokkautunut mäkitupien pohjalle. Ahtela on luultavasti vanhin Nokkalan rakennuksista. (Kioski-tietokanta, kohderaportti)



Kuva 50. Onnela. Kosonen, 2015. (Kioski-tietokanta, kohderaportti). Alexander Häggin rakennuttama jugend-tyylinen Onnela, mansardikattoinen Sointula, Viklundin Jyrkkäranta ja konttoripäälikkö Näyhän huvila Kotimökki (Syrjänen, Anneli 1993) muodostavat Nokkalaan yhä pitkälti nähtävillä olevan kokonaisuuden.

3.2 Oulujokivarren huvilat ja kaupungistuva Oulunsuu

Kohteessa sijaitsevien, nykyisin asuinkäytössä olevan, pankinjohtaja Uiton vanhan huvilan sekä Villa Långin historia kiertyy osaksi Oulujoen rantojen kaupungistumisen sekä oululaisen huvilakulttuurin⁵² historiaa. Yhteiskuntarakenteen muutoksesta ja keskiluokan kasvamisesta kertoo se, että toinen kohteemme huviloista on 1910-luvun liikemiehen huvila ja toinen paria vuosikymmentä myöhäisempi Långin huvila on jo toiminut työläisväestön kesänviettopaikkana.

Teollistumisen ja kaupungistumisen vuosina 1855–1917 Oulun väkiluku kolminkertaistui 6261 hengestä 21535 henkeen. Kaupunkiin syntyi teollisuutta ja teollisuuden mukana varallisuutta sekä kukoistava kauppaporvareiden luokka. Kuten muualla Suomessa, väestö kasvoi tasaisesti ja muutti töiden perässä kaupunkiin. Rautatien rakentaminen Ouluun 1886 tuki muutto- ja kauppaluonnetta vain entisestään.⁵³ Teollistumisen myötä Hintan alue on kasvanut kaupungin kyljessä Oulunsuun kylän ja Oulujoen kunnan viljely- ja maatalousmaisemasta esikaupunkialueeksi. Osana tätä kaupungistumisen historiaa on huvila-asutuksen kehittyminen Oulujokisuistoon 1800-luvun puolivälistä alkaen⁵⁴.

Oulunvanhin ja näyttävin huvilayhdyskunta syntyi ja kukoisti 1800-luvun loppupuolella Toppilansalmessa, johon oli teollisuuden kanssa kasvanut kauppaporvareiden luokka⁵⁵. Vaatimattomampi virkamiesten, kauppiain ja liikemiesten huviloiden kerrostuma sai alkunsa myöhemmin sotien välisenä aikana, kun kaupunkilaiset ryhtyivät myös harjoittamaan huvilaelämää

vuokraamalla mautilojen maita ja rakennuksia kesänviettopaikoikseen. Tämä käsitti usein puolet tilan päärakennuksesta tai jonkin tilan vapaana olevan rakennuksen.⁵⁶ Aluksi tilalliset eivät olleet halukkaita myymään maitaan huvilanomistajille. Torppariasetuksen muutoksen myötä 1922 torpan lunastusoikeuden saatua lainvoiman, huvilanomistajat ostivat maa-alueen itselleen ja torppien paikoille rakennettiin kokonaan uusia huviloita. Oli tavallista, että rajoittamaton rannankäyttöoikeus liittyi kiinteään osana huvilamaiden vuokraukseen. Jokivarren huviloista moni sijaitsi joko Oulujoen kunnan tai Muhoksen kunnan alueella, koska siellä ei tarvinnut hakea rakennuslupia.⁵⁷

Huviloiden levittäytymisen mahdollisti se, että Oulusta Merikosken ylänurkilla Muhokselle alkoi säännöllinen laivaliikenne 1870. Tällöin Oulujoen Höyryveenosakeyhtiön ”Kaima”-niminen höyryalus aloitti liikennöinnin. Huvila-asutus myös joudutti laivaliikenteen syntymistä. Laivaliikenne jatkui reilut 50 vuotta kunnes liikennöinti lakkasi kannattamattomana 1926. Linja-autoliikenne korvasi vesiliikenteen vuorot käynnistymisensä jälkeen 1920. Oulu-Kajaani rautatie valmistuminen 1930 vaikutti myös liikenteen painottumiseen.⁵⁸

Oulujokivarressa oli vuoteen 1904 mennessä kymmenen huvilaa. Apteekkari Emil Westerland rakennutti ensimmäisen varsinaisen Oulujokivarren huvilan Pikkaralaan Pukin talon maalle 1863.⁵⁹ Maanomistajat vuokrasivat huvilapalstat aina tietyiltä osilta tiluksiaan ja tämä synnytti yhdyskunnat. Ensimmäisiä huvilayhdyskuntia Oulujokivarressa oli lähelle Hintaa Nokkalaan mutkittävän maantien varteen syntynyt

52 Suomalainen huvilakulttuuri on osa kaupunkilaisuuden ja maalle paon historiaa ja urbaanin luontokäsityksen muovautumista, joka lähti valistuksen rousseulaisesta (mm. Haapakka, Kaija 1993.)

53 Haapakka, 1993.

54 Ibid.

55 Ibid.

56 Syrjänen, 1993. s. 26

Erkkolan, Pikkaraisen, Knuutilan, Maikkulan, Kontion, Kolehmainen, Tuppela-Saarelan, Puran, Sutelan ja Vasalan taloissa tiedetään ainakin olleen tällaisia kesävieraita.

57 Ibid. s. 26–28 Tämä selittää myös vähäiset arkistolöydöt kohteista.

58 Syrjänen, 1993. 49–51

59 Ibid. 26–28

huvilayhdyskunta. Toinen vanhimmissa Oulujokivarren yhdyskunnista syntyi Oulunsuuhun kirkkotien varteen. Kaikki kyseisen alueen huvilat olivat kaksikerroksisia, monimuotoisia, parvekkeiden ja terassien, sekä koristeellisten puuleikkausten tyypillisiä kansallisromanttisia huviloita. näistä jäljellä inventoituna ovat Paulamäki ja Viinikka⁶⁰. Parkkisenkankaalle Hintan viereen syntyi 1930-luvulla viimeisimpiä huvilayhteisöjä.⁶¹

Leviämiskauden lopulla 1900-luvun alkupuolen huvilat olivat vaatimattomampia suurhuvilakauden porvarishuviloihin verrattuna. Tontit olivat pienempiä, ja mitä myöhemmäksi tultiin, rakennettiin ne sitä todennäköisimmin omistustonteille.⁶² Huviloista tuli käytännöllisempiä ja niillä haluttiin jäljitellä kaupunkipientaloja⁶³. Tämä kaikki ilmenee myös kohteissamme. Tontit pienenevät ja huviloiden käyttö muuttui pikku hiljaa viikonloppupainotteiseksi aiemman koko kesän huvilaelämän sijasta⁶⁴.

Yhteiskunnan muutoksen ja keskiluokan kasvun sekä autoitumisen myötä huvilakulttuuri muuttui lopulta mökkikulttuuriksi. Omistajien yhteiskunnallinen asema laajeni kaupunkien työväestöön ja mökkejä alettiin rakentamaan yhä kauemmas kaupungista. Samalla jokisuiston käyttö muuttui, kun koskien valjastus ja vedenpinnan säännöstelyt pienensivät kalansaalista ja ravut hävisivät kokonaan. Tukinuitto- ja laivaliikenne tyrehtyivät. Osa huviloista muutettiin ympärivuotiseen asuinkäyttöön, kuten Uiton huvila. Osa taas purettiin ja väistyi uudisrakentamisen tieltä. Uiton perhe käytti taloaan kesäasuntona vuoteen 1935, kunnes he hankkivat apteekkarin Westerlundin huvilan Pikkaralasta. Tämä Oulujoen ensimmäinen huvila purettiin 1969.⁶⁵



Höyryveneet „Laine“ ja „Lempi“ välittävät tänä purjehduskautena liikennettä Oulun ja Muhoksen välillä seuraavasti:

Lähtöajat:

<u>Oulusta</u>	<u>Muhokselta</u>
Klo 9 aamulla	Klo 7 aamulla
„ 2 päivällä	„ 2 päivällä
„ 6 illalla	„ 8 illalla

Matkailijoille oivallinen tilaisuus Pyhäkoskea laskemaan.

Kuva 54. Aikataulun kuva kirjasta Suvelasta Onnelaan, s 50. Laivalaitureita eli ”rykyjä”(bryggan) oli lähtölaituri Oulussa Kurkelanrannassa, toinen pysähdyspaikka Puran ryky Patamäessä sekä Kontion ryky, Maikkulan ryky, joen pohjoispuolella Koistisen ryky - Otto Karhin kotilaituri, Kinnusen ryky Sanginsuussa, Määtän silta oli konsuli Borgin ryky hänen huvilansa kohdalle, Pikkaralassa Pukin, Tervaojan, Kestin ja Lapin rykyt ottivat ja lähettivät matkalaisia, Muhoksella Laitasaaren kohdalla Apajan ryky, Laukassa Laukan ryky ja Hakkarilan talon kohdalla Hakkarilan ryky ja ennen viimeistä pysäkkiä Muhoksen kirkon kohdalla etelärannalla Rönkön ryky. (Syrjänen, Anneli 1993. 49–51)



Kuva 51. Paulamäki, valmistunut 1918 (Kioski-tietokanta, kohderaportti). Kosonen, 2015. Oulunsuussa Oulujoen varressa on säilynyt vielä muutama kansallisromanttista huvilaa.



Kuva 52. Viinikka on rakennettu 1911 (Kioski-tietokanta, kohderaportti). Kosonen, 2015. Varakkaiden huvilat viestivät koristeilla, terasseilla, torneilla ja parvekkeillaan omistajilleen aikakaudelleen tyypillisesti varallisuutta ja valta-asemaa (esim. Niskala, 2007).



Kuva 53. Säisälä, valmistunut asuinrakennukseksi 1915 (Kioski-tietokanta, kohderaportti). Kosonen 2015. Säisälä liittyy visuaalisesti Oulujoen huviloitten kansallisromanttiseen koristeelliseen asuun.

60 Kioski tietokanta, kohderaportit.
 61 Syrjänen, 1993.. 26-39
 62 Ibid. 26-28
 63 Haapakka, 1993. S.s.3-6
 64 Ibid.
 65 Syrjänen, 1993. s. 28-39



4. Kiinteistöjen nykytila ja muutokset

Kolme 1910-1930 Oulujokirantaan rakennettua huvila- ja asuinrakennusta muodostavat asultaan ja käyttötarkoitukseltaan vaihtelevan kokonaisuuden. Rakennukset ovat jokimaisemassa liittyneet perinteiseksi puurakentamiskokonaisuudeksi yhdessä Yrjänäisen, Kariniemen, Hintan ja Laanilan kantatilojen tilakeskusten kanssa. Ennen lähes identtiset sisärakset, Jokirinne ja Törmälä eivät kuitenkaan enää muistuta toisiaan johtuen Jokirinteeseen kohdistuneista voimakkaista muutoksista. Sen raivattu pihapiiri katkaisee maiseman yhtenäisen luonteen. Koivurannan pihapiiri liittyy enää visuaalisesti säilytettyyn peltomaisemaan. Muut rakennukset jäävät puristuksiin joen ja 1970-luvulla rakennetun vesilaitoksen väliin.

- 1880-luku ja varhaisempi
- 1890-luku
- 1910-luku
- 1920-luku
- 1930-luku
- 1940-50 luku
- 1960-70 luku
- 1980-2019
- ei tiedossa
- paikalla sijainnut rakennus
- vanha Hintan tilaraja
- selvityksen aluerajaus

Kuva 55. Karttapiirros Teppo, 2019. Ympäristön rakentuneisuuskaavio Oulun kaupungin kaavakartan pohjalle.



Kuva 57. Jokirinne ja Törmälä kuvattuna Jokivarrenpolulta. Säilynoja, 2019



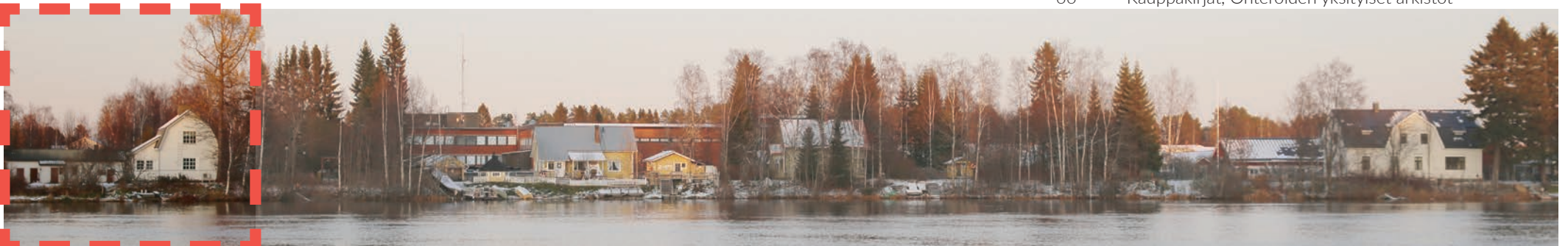
Kuva 56. Kohteet kuvattuna vastarannalta. Vasemmalla takana Hintan päärakennus ja oikealla Yrjänäisen päärakennus. Säilynoja, 2019.



1:1000

1. Asuinrakennus (1911)
2. Piharakennus (alkuperäinen)
3. Pihamökki (~1985)
4. Autotalli/pihavaja (~1985)

Kuva 58. Ilmakuva 2018. Oulun kaupungin karttapalvelu . Kohde korostetuna kartalle.



Kuva 59. Kuva vastarannalta. Säilynoja, 2018. Kohde korostettuna kuvaan.

4.1 7:292 Koivuranta

Oulujoen huviloista Onteroiden koti, vanha pankinjohtaja Uiton huvila, lukeutuu tunnettuja Toppilansalmen huviloita vaatimattomampiin myöhäisempiin huviloihin. Se oli rakennettu kaksikerroksinen, avokuistinen ja mansardikattoinen huvila. Rakennuksella on historiansa aikana ollut lukuisia omistajia⁶⁶. Sen ilmeessä näkyy jo itsenäistymisen jälkeiselle ajalle tyypillistä käytännöllisyyden korostamista, rakennuksen koon maltillistuminen ja koristeiden määrän väheneminen. Lisäksi pihapiiriin kuuluu saman aikainen talousrakennus. Puiden taakse piiloutuvat 1980-luvun lamelli-hirsistä tehty vierasmaja ja lautarakenteinen työkaluvaja. Puistomainen, etelään joelle avautuva pihapiiri on säilynyt hyvin alkuperäisenä kokonaisuutena koivukujan päässä peltoaukean reunassa omissa rauhassaan.

Tilan vaiherikas historia ulottuu 1900-luvun alkuun, jolloin Hintan puolen manttaalin kantatilan rannasta lohkaistiin 1089m² maata vuokrattavaksi huvilatontiksi tuomiokapitulinsihteerin Olavi Helaselle, joka ilmeisesti rakennutti huvilan. Hintan kantatila oli talokas Heikki Sakarinpoika Kynsilehdon ja vaimonsa Kaisan omistuksessa, joka oli 6.11.1900 ostettu

66

Kaupunkikirjat, Onteroiden yksityiset arkistot

heille ylioppilas Johan Fredrik Hellmanilta. Huvilatontin vuokraksi sovittiin 100 markkaa vuodessa. Heinäkuun 25. päivä 1911 sovittuun vuokrasopimukseen sisältyi kulkuoikeus Hintan kantatilan pihan läpi Kuusamon maantieltä rantaan vievää koivutietä pitkin.⁶⁷

Kauppakirjojen mukaan huvilan omistusoikeus on siirtynyt eteenpäin hyvinkin tiheään. Kauppakirjoissa on aina maininta myös huvilatontin vuokraoikeuden siirtymisestä uudelle omistajalle. Ensimmäisestä omistajasta aina pankinjohtaja Uiton kauppoihin saakka rakennus on vaihtanut omistajaa vuoden- tai parin välein ja jokaisessa kaupassa hinta on noussut. Lyhytaikaisten omistajien joukkoon on mahtunut niin metsänhoitaja ja konttoriapulainen kuin johtajia ja opettajakin.⁶⁸ Nykyisten omistajien historia talossa alkaa vuokralaisina 1960-luvulta lähtien, kun omistajan setä asui vaimonsa kanssa talossa. Silloin yläkerrassa oli kaksi kamaria, joita vuokrattiin.⁶⁹ Vuonna 1980 nykyiset omistajat ostivat huvilan vuokratontin Kynsilahden perillisiltä tilan omistukseen.⁷⁰

4.1.1 Muutos- ja käyttöhistoria

Kiinteistö on ensimmäisenä rakennettu huvilarakennus Hintan tilan rantapelloille. Rakennuksista ei ole tiedossa säilyneitä piirustuksia. Vuokratulle tilalle rakennettiin ajalle tyypillinen mansardikattoinen avokuistillinen huvilarakennus sekä piharakennus vuonna 1911⁷¹. Kuidista on tehty myöhemmin umpikuisti kahdella ulko-ovella, joista toisesta ovesta mentiin suoraan yläkertaan. Piharakennus ja yläkerta olivat helposti ulosvuokrattavissa olevia tiloja, joilla omistaja sai asumiseen rahallista helpotusta.⁷²

67 Ibid

68 Ibid.

69 Onteroiden haastattelu 2019, s.2

70 Kauppakirjat, Onteroiden yksityiset arkistot

71 Rakennuksen rakennusvuodesta on ristiriitaista tietoa. Rakennusvuodeksi on merkitty rakennus- ja huoneistorekisteriin vuosi 1951, Oulun kaupungin tiedonanto 2019

72 Onteroiden haastattelu 2019

Tila on ollut ympärivuotisessa asuinkäytössä 1960-luvulta asti.⁷³ Sillä on talonkirjan mukaan ollut runsas määrä vaihtuvia omistajia ja vuokralaisia vuoteen 1975 asti. Myös nykyiset asukkaat ovat vuokranneet yläkerran huoneita, ja piharakennuksessakin on ollut vuokralaisia.⁷⁴ Nykyisin rakennus toimii sekä Onteroiden kotina, että suvun kokoontumis- ja juhlapaikkana.⁷⁵

Päärakennuksen hahmo verhoiluineen on säilynyt pääpiirteittäin alkuperäisenä. Pääsisäänkäynnin kuisti on kokenut näkyvimmit muutokset. Kuisti on todennäköisesti muutettu 1960-luvulla avokuiستista kahden oven umpikuistiksi. Muutos mahdollisti kahden perheen asumisen samassa talossa. Toinen ulko-ovi poistettiin, kun nykyiset omistajat, Onteron perhe, alkoivat asuttaa koko rakennusta vuodesta 1975. Sen jälkeen isoimmat muutokset julkisivuun ovat ikkunoiden vaihto ja katemateriaalin muutos tiilikuvioituun peltikattoon. Viimeisimpänä muutoksena vuonna 2018 kaatunut pihapuu rikkoi olohuoneen ikkunan ja se uusittiin.

Nykyisten omistajien pysyvän muuton yhteydessä vuonna 1975 taloon tehtiin isompia ympärivuotista asumista mahdollistavia, modernisoivia muutoksia. Muiden muassa toinen ulko-ovi ja eteisen väliovipari poistettiin. Keittiön oviaukkoa suurennettiin, sekä olohuoneen kapeiden ikkunoiden edestä purettiin komerot. Yläkertaan tehtiin komeroitten ja käytävän paikalle sauna ja pesutilat. Vanhan palovaarallisen kakluunin tilalle muurattiin vuonna 1985 takka. Muutoin muutokset ovat olleet ylläpidollisia, pintamateriaaleihin tai kalusteisiin ja varusteisiin liittyviä.⁷⁶

Vuonna 1997 Merikosken padon korotuksen yhteydessä rakennuksen rannanpuoleiselle sivulle on tuotu lisämaata. Kellarin kuivatusta varten on rakennettu salaojitus kaivoineen lattiatason alapuolelle.⁷⁷

73 Ibid. 2019, s.2

74 Talonkirja, Onteroiden yksityiset arkistot.

75 Onteroiden haastattelu 2019,

76 Ibid.

77 Ibid.



Kuva 60. Koivuranta: huvilarakennus avokuiستeiseen pian valmistumisen jälkeen. Onteroiden yksityiset arkistot. Vuosi ei tiedossa.



Kuva 61. Koivuranta: Näkyvissä kahden oven muutos. Onteroiden yksityiset arkistot. Vuosi ei tiedossa.



Kuva 62. Koivurannan asukkaat tyypilliseen tapaan istumassa pihassa vieraiden kanssa. Onteroiden yksityinen arkisto. Vuosiluku ei tiedossa.



Kuva 63. Vinttikamarin leveät kattolistat ovat todennäköisesti alkuperäiset. Säilynoja, 2019.



Kuva 64. Vintin puutapein kiinnitetyt lattialaudat. Säilynoja, 2019

Kiinteistöä ei ole liitetty kunnalliseen jätevesiverkostoon vaan jätevedet johdetaan kahteen 12 m³ umpikaivoon⁷⁸. Päärakennukseen on asennettu kymmenen vuotta sitten ilmalämpöpumppu. Muuten taloa lämmitetään sähköpattereilla. Ennen vesi otettiin Oulujoesta, kunnes nykyisten omistajien mukaan vuonna 1980 Hintanmutkaan tuli vesiposti, josta juomavesi haettiin. Päärakennus on liitetty kunnalliseen vesijohtoverkostoon vuonna 1971.⁷⁹

4.1.2 Kiinteistö

Noppamainen mansardikattoinen päärakennus rajaa pihaa kaakossa ja piharakennus pohjoisessa. Viinimarjapensaat ja suurin osa puustosta, sekä kasvimaata, sijaitsevat talon kaakkoispuolella kaupungille myydyllä maalla. Tämä viereinen viljelysmaana toiminut Kursun tila myytiin vesilaitoksen tarpeisiin vedenotto- ja purkutupkia varten vuonna 1975⁸⁰. Tiheä ja korkea kuusiaita suojaa rakennusta näkymästä Jokivarrenpolulle. Rakennuksen harja sijoittuu kohtisuoraan jokea vasten koivukujan suuntaisesti. Sen pääty erottuu vastarannalta Yrjänäisen päärakennuksen mansardikattoisen poikkipäädyn vastaparina. Piharakennus on satulakattoinen ja sijoittuu päärakennukseen nähden suorakulmaisesti. Pihan toisella laidalla lamellihirsimökin takana on pieni lautarakenteinen autotalli. Pihapiiriä rajaavat rakennukset muodostavat suojaosan, aurinkoisen pihan, josta avautuu maisemat joelle. Pihassa kasvaa koristekasveja ja kukkivia puita. Piha on palkittu vuonna 2000 Pihamestari-palkinnolla⁸¹.

78 Muutettu 1975 umpikaivoksi. (Onteron tiedonanto 2019)

79 Onteroiden haastattelu 2019

80 Kaupunkirajat, Onteroiden yksityiset arkistot

81 Onteroiden haastattelu 2019

4.1.3 Rakennukset

Rakennukset ovat rankarakenteisia puurakennuksia lukuunottamatta lamellihirsimökkiä. Katon materiaali on ollut saumapeltikatto. Nykyinen katemateriaali on vihertävän ruskea haalistunut tiilikuvioinen peltikatto, jonka omistaja on vaihtanut vuoden 1981 tienoilla. Hän on asennuttanut kantikkaat valkoiset räystäskourut sekä kattotikkaat ja piipunhatun todennäköisesti samassa yhteydessä. Päärakennuksen räystäät ovat alkuperäisestä sirosta yksinkertaisista avoräystäistä muuttuneet profiililtaan voimakkaammiksi umpiräystäiksi ja pidentyneet.

Rakennukset ovat vanhojen kuvien perusteella aina olleet vaaleansävyisiä lukuunottamatta lyhyttä poikkeusta; Ne on maalattu kerran noin vuoden ajaksi tumman kaksiväriseksi, jonka jälkeen värit on palautettu alkuperäiseen asuun⁸². Tällä hetkellä päärakennus on väriykseltään taitetun valkoinen ja jakolistat, pieli- ja nurkkalaudat ovat vaaleanharmaat.

Piharakennus on hahmostaan ja materiaaleistaan päätellen hyvin alkuperäisessä asussaan. Sen tiloihin kuuluu puusauna.

82 Ibid.



Kuva 66. Koivurannan piharakennus nykytilassa. Oikealla rakennuksessa käytössä oleva puusauna. Keskellä luultavimmin vuokrattuna ollut huone ja vasemmalla puuliiteri sekä varasto. Säilynoja, 2019.

Piharakennuksen päässä on ollut pieni lisäosa kahdelle huusille, mutta tämä matala lappeeltaan piharakennuksesta poikkeava osa on purettu⁸³. Piharakennuksessa ovet ovat punaruskeita vaakalautaisia. Muutoin siinä on väriykseltään päärakennuksen kanssa yhtenäiset värisävyt. Päärakennuksen perustukset ovat samalla ruskealla jälkikäteen maalattua lohkokiveä.

Päärakennuksen julkisivun yläosat ovat pystyverhoiltuja. Pystyverhouksen räystään korkeudelle päättyvä alareuna on piparkakkumaisesti pyöristetty. Muuten rakennus on vaakaverhoiltu. Ikkunoiden alareunan tasolla sekä verhouksen alareunassa on jakolistat.⁸⁴ Ikkunanpuitteet ovat valkoiset. Osassa ikkunoista on tummat karmit. Ikkunat on uusittu eri aikoihin, mutta kuistia lukuunottamatta pyritty pitämään alkuperäisen tyylisinä. Kevyet metalliset jakolistat korvaavat alkuperäisiä pussia puitteita.

Päärakennuksen kuisti on lämmintä tilaa. Alkuperäisestä loivalappeisesta katosta poiketen, nykyisen kuistin katto katkuu

83 Ibid.

84 Ibid.



Kuva 67. Koivurannan pihapiiri väliaikaisessa, tummemmassa väriyksessään. Onteroiden yksityiset kuva-arkistot.



Kuva 65. Koivuranta: Ester ja Kalle Onteron maalaiselämää. Onteron yksityiset arkistot. Vuosi ei tiedossa.



Kuva 68. Kuvassa rakennuksen eteläpääty ja alkuperäistä vuorausta. Räystäslaudoitus on tehty jälkikäteen. Säilynoja, 2019.



Kuva 69. Koivuranta nykytilassaan. Säilynoja, 2019

mansardikaton alimman lappeen puolesta välistä jyrkkänä alas. Sen alle on sijoitettu toisen kerroksen portaat. Kuisti on tuonut toisen maailmansodan jälkeisen rakentamiskulttuurin ilmettä taloon. Kulku yläkammareihin on todennäköisesti alun perin tapahtunut syvemmältä rakennuksen rungosta. Sisäänkäynnin yhteyteen syvemmälle runkoon on sijoitettu wc ja komero.

Pääovi on uusittu ainakin kolmeen kertaan. Alkuperäinen ovi näyttää kuvien perusteella olleen lasipeiliovi. Välissä kaksi ovea olivat tummat yläikkunalliset paneeliovet ja nykyinen on ikkunallinen puristelaakaovi. Rakennuksen pääikkunat ovat kaksitoistajakoiset ruutuikkunat. Kuistin ikkunat ovat ilmeeltään muodostaneet sodan jälkeiselle ajalle tyypillisen kulmaikkunan pystyikkunanauhana. Kuistin ikkunoihin on vaihdon yhteydessä asennettu romantisoivat poikkipienat ja alkuperäistä leveämmät vuorilaudat.

Alakertaa määrittää valoisa kuisti, eteiskäytävä ja suuri tupakeittiö sekä olohuone. Yläkerrassa on myös kaksi makuukammaria sekä säilytystilaa räystäiden alla. Keittiön ja eteisen alla on betonirakenteinen noin kolme kertaa kolmen metrin kellaritila, jonka sisäänkäynnin paikka on historian saatossa ollut kolmessa eri kohtaa. Ennen kulku kellariin oli ulkokautta, sitten eteisestä ja nykyään sinne on käynti keittiöstä. Alapohjassa oli ennen remonttia eristeenä sammalta ja hiekkaa. Remontin yhteydessä ne korvattiin vuorivillalla.⁸⁵ Olotiloissa ja keittiössä on laualattia, eteisessä ja käytävällä lattia on korkkilaattaa. Yläkerrassa on edelleen osittain alkuperäisessä kunnossa olevat puutapeilla kiinnitetyt lattialaudat. Seinät on pääosin tapetoitu. Katot on puupaneloituja ja vintissä säilytetyt kammarin kattolistat ovat erityisen leveät ja profiloidut.

4.1.4 Säilyneisyys

Koivurannan kokonaishahmo on jokseenkin säilynyt. Kaupunkikuvallisesti alkuperäisestä poikkeavat ominaisuudet ovat maalattu kivisokkeli, laudoitetut pidennetyt räystäät ja romantisoidut pintalistat eteisen ikkunoissa, aaltopeltikate ja ovi. Kuistia on alkuperäisestä muokattu muutamaan otteeseen, mikä on kuistirakenteille tyypillistä. Kuistiin ja katemateriaaliin liittyvät muutokset ovat palautettavissa rakennusajankohtaa vastaaviksi. Ikkunat eivät ole alkuperäiset, mutta noudattavat jaoltaan alkuperäistä muualla paitsi kuistissa. Piharakennus on todennäköisesti alkuperäisessä asussaan. Muut kaksi piharakennusta poikkeavat ajallisesti, mutta ne eivät tule esiin ja ovat sitten pihapiirissä merkitykseltään vähäisiä.



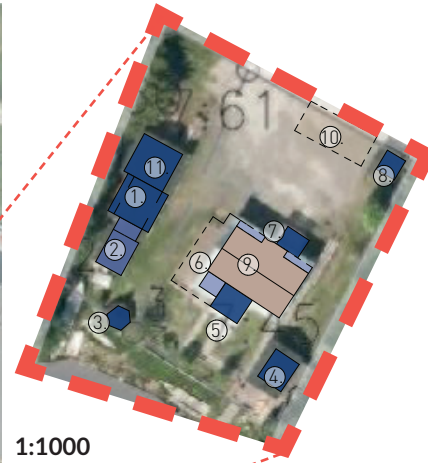
Kuva 70. Rakennukset kaupungin tontilta kuvattuna. Kuvassa rakennuksen pohjoispääty. Säilynoja, 2019



Kuva 71. Asuinrakennus kaupungin tontilta kuvattuna. Kuvassa rakennuksen itäpääty. Säilynoja, 2019



Kuva 72. Koivuranta talviasussa. Onteroiden yksityiset arkistot.



1:1000

1. Pyöräpajatilat (2008)
2. Varasto (tilapäinen rakennuslupa 2004-2009)
3. Kota (2007)
4. Sauna (2009) ja palju (2007)
5. Katos (2006)
6. Terassi / esiintymislava
7. Katos ja luiskat
8. Jätehuoltokatos (n.2004)
9. Päärakennus (1930)
10. Alkuperäinen piharakennus (purettu n.2000)
11. Puutyötilat (2009 jälkeen)

4.2 7:45 Jokirinne ja 7:61 Kotiranta

Tila muodostuu kahdesta osasta; Jokirinteen ja Kotirannan tiloista. Tilat ovat olleet yhteiskäytössä 24.6.1934 lähtien. Päärakennus on kokenut isoja muodonmuutoksia vuosien varrella. Päärakennus on ollut perheen ympärivuotisessa asuinkäytössä ennen kuin kaupunki osti sen Oulun Veden tulevia mahdollisia tarpeita ajatellen. Tila on ollut kaupungin omistuksessa vuodesta 2002⁸⁶, jonka jälkeen se on vuokrattu Myllyojan suuralueen asukastupakäyttöön⁸⁷. Asukastupatoiminnan laajentuessa pihapiiriin on rakennettu pääasiassa talkoovoimin. Useita piharakennuksia (ensimmäinen vuonna 2004) ja päärakennusta on muokattu sekä ulkoa, että sisältä. Tien suuntainen piharakennus on purettu. Tien puoleinen piha-alue toimii avoimena paikoitusalueena. Rannan puusto on harvennettu lähes kokonaan avoimeksi ranta-alueeksi.

Tilan alkuperä juontaa juurensa siihen, että Hintan talon Honkasen torpasta kotoisin olleet sisarukset Matilda ja Martta (os. Honkanen) miettivät tonttien hankintaa Oulusta läheltä toisiaan. Heidän synnyinpaikkansa oli Hintan seurakuntakodin

86 Kauppakirja, 2002

87 Vuokrasopimus, 2003

Kuva 73. Ilmakuva 2018. Oulun kaupungin karttapalvelu. Kohde korostettuna kartalle.



Kuva 74. Kuva vastarannalta. Säilynoja, 2018. Kohde korostettuna kuvaan.

risteyksessä Vaalantien ja Kuusamontien erkanemiskohdassa.⁸⁸ Uuden kodin paikka löytyi molemmille läheltä kotipaikkaa jokirannasta keskenään vierekkäisiltä tonteilta. Sisarusten Matildan ja Martan vierekkäisten tilojen hankinta ei heidän yhtäaikaista etsinnöistään huolimatta sujunut täysin mutkitta. Matilda ja Kalle Saarelan ostettua Jokirinteen tilan, viereinen samankokoinen tontti pohjoispuolelta oli jo myyty Ilmari Takkuselle vuonna 1927. Martta ja Vilho Lång saivat ostettua eteläpuolen Törmälän tilan lisäksi Oksaselta vasta vuonna 1929. Ostokäänneiden jälkeen sisarukset alkoivat 1930-luvun taitteessa rakennuttaa talojaan vierekkäisille tonteille Oulujokitörmälle.⁸⁹

Matilda⁹⁰ ja montööri Kalle⁹¹ Saarela ostivat siis 24. syyskuuta vuonna 1927 Jokirinteen 1000m² tilan asuntotontiksi Yli-Hintan jaetuilta mailta, Jaakko Kynsilehdolta, ennen hänen kuolemaansa (k.27.9.1927)⁹². Kauppahinta myydystä asuntotontista oli 5000 Smk. Kauppakirjaan on lisätty maininta että tontin rajan pohjoispuolelta erotetaan noin 3,5 metrin levyinen tiemaa pyykitetylle tielle. Näin on varmistettu kulku Törmälän tilalle nykyisen Jokivarren polun kohdalla olevaa tiealuetta pitkin.⁹³

4.2.1 Käyttö- ja muutoshistoria

Talo valmistui tontille 1928.⁹⁴ Matilda ja Kalle asuivat perheineen tilalla alusta asti. Perheen isä Kalle työskenteli auton asentajana, montöörinä, Oulun autovarikolla. Perheen äiti oli aktiivinen martta ja hoiti kolmilapsista perhettä ja puutarhaa.⁹⁵ Matilta ja Kalle myivät tilan vanhempien nautintaoikeudella tyttärelleen

88 Jussila, haastattelu 2019. s.2

89 Jussila, haastattelu 2019

90 Manda Riitta / Priitta, Tilda

91 Kaarlo Gustaf

92 Veljeksistä Jaakko Kynsilehto oli saanut Hintan puolen manttaalien perintötalosta jaettaessa kuudesosan 1.9.1924 tehdyllä kauppakirjalla.

93 Kauppakirja, Saarelan perillisten yksityiset arkistot

94 Oulun kaupungin tiedonanto rakennus- ja huoneistorekisteristä

95 Ibid.

Aunelle (myöh. Hyvönen, s.1925) 19.7.1948. Kaupasta eteenpäin talossa asui kaksi perhettä.⁹⁶

Törmälän ja Jokirinteen tilan rakennukset ovat olleet alunperin hyvin samantyyppisiä keskenään. Jokirinteen päärakennusta on myöhemmin laajennettu useampaan suuntaan. Isoin remontti tehtiin 1954-1955.⁹⁷ Rakentuessaan talossa oli leivinuunillinen tupa; olohuone (sali), jossa löytyy yhä pönttöuuni; makuuhuone kakluunilla, sekä parveke, että pääoven yhteydessä pieni katos. Yläkerta oli avovinttinä. Lisäksi tuvan lattian alla oli, ja on yhä kellari. Päärakennuksen lisäksi tontilla oli alahuonerakennus, jossa oli sauna, hellahuone, puuliiteri ja käymälä eli huussi.⁹⁸

Piharakennuksen hellahuoneessa oli aika ajoin vuokralaisia, esim. Typpi Oy:n rakentamisen aikana 1950-luvun alussa rakennusmiehiä ja myöhemmin 50- ja 60-luvun vaihteessa Hintan sekatarvakauppojen kauppa-apulaisia.⁹⁹

Pihan alue käytettiin tarkoin hyväksi kasvien kasvattamiseen. Suuren osan alasta vei perunamaa. Kasvimaalla viljeltiin monenlaisia juureksia, sekä sipulia ja mansikoita. Lisäksi tontille istutettiin marjapensaita. Pihalle laitettiin myös koristepensaita kuten syreeneitä ja juhannusruusuja sekä tontin rajoille koivuja ja kuusia.¹⁰⁰

Aune ja Martti remontoivat taloa moneen otteeseen 1950-luvun alussa. Talo jaettiin kahteen huoneistoon. Molemmille perheille tuli olohuone ja keittiö sekä makuuhuone. Ensin muutettiin tupa olohuoneeksi Kallelle ja Tildalle. Heille rakennettiin keittiö ja makuuhuone. Lisärakennuksena tehtiin rannan puolelle oma ulko-ovi ja lasiveranta. Martille ja Aunelle saatiin keittiö Villa Långin kanssa lähes identtisestä parvekkeesta. Niin kutsutusta

96 Kauppakirja, Saarelan perillisten yksityiset arkistot

97 Jussila, haastattelu 2019

98 Henkilökohtainen tiedonanto Hiikka Jussilalta 2019

99 Ibid.

100 Jussila, haastattelu 2019



Kuva 75. Jokirinne, päärakennuksen edessä. Villa Långin yksityiset arkistot.



Kuva 76. Jokirinne, päärakennuksen edessä kuvattuna rantatörmältä. Villa Långin yksityiset arkistot.



Kuva 77. Jokirinne, päärakennus pian valmistumisensa jälkeen. Kuvassa myöhemmin umpeen rakennettu kusiti ja T-jaolliset korkeat kansallisromantiikan ikkunat. Villa Långin yksityiset kuva-arkistot. Vuosi ei tiedossa



Kuva 78. Jokirinne, Törmälän/Långin, rannan puolelta kuvattuna. Taakse rakennettu kuisti ja katemateriaali vaihdettu punaisesta huovasta konesaumapeltiä imitoivaan sinkittyyn aaltopeltiin. Villa Långin yksityiset kuva-arkistot. Vuosi ei tiedossa.



Kuva 79. Jokirinne, päärakennus vuonna 1975. Ikkunat on pienennetty toisen maailmansodan jälkeistä tyyliä vastaaviksi. Yläkerran ikkunoissa näkyy vielä alkuperäinen jaotus. Tien puoleinen julkisivu on saanut uutta lämmintä tilaa koko julkisivun pituudelta uuden loivemman lappeen alla. Villa Långin yksityiset kuva-arkistot, 1975.



Kuva 80. Jokirinne, päärakennus tieltäpäin kuvattuna. Piippu on purettu. Villa Långin yksityiset kuva-arkistot. Vuosi ei tiedossa

salista tuli olohuone ja vinttiin rakennettiin makuuhuone. Lisäksi rakennettiin entisen pääoven kohdalle lasiveranta.¹⁰¹

Kallen kuoltua huonejärjestystä muutettiin siten, että toinen olohuone liitettiin Aunen ja Martin huoneistoon. Tildalle remontoitiin keittiö ja kamari. Nuori perhe tarvitsi talosta enemmän tilaa käyttöönsä. Tilda-mummon kuoltua tiloja järjesteltiin taas uudelleen, mutta suurta remonttia ei tehty.¹⁰²

Vuonna 2002 Aune ja Martti Hyvönen myivät talon ja tontin Oulun kaupungille¹⁰³. Seuraavana vuonna 2003 kaupungin tilakeskus vuokrasi tilat Myllyojan suuralueen asukastuvan käyttöön¹⁰⁴. Taloon ja pihapiiriin on tehty sen jälkeen paljon muutoksia ja remonteja lähinnä työllistämistoimin ja talkoovoimin.¹⁰⁵

Myllyojan asukastupa sai paikallaan alkunsa, kun kaupungin tilapalvelut tarjosi tyhjillään ollutta rakennusta vuokrakäyttöön. Kaupunki kehotti kaupunginosa-alueita muodostamaan suuralueita, joiden piirissä etsittiin asukastupien toiminnan pyörittäjää. Hintta-Parkkisenkankaan kiinteistöyhdistys, joka on toiminut alueella 1950-luvulta lähtien, tarttui haasteeseen. Alueella jo aikaisemmin toimineet järjestöaktiivit ryhtyivät pyörittämään asukastupatoimintaa vapaaehtoisina.¹⁰⁶

Asukastuvan toiminnan käynnistyessä tilojen sisäpinnat on uusittu kerralla lähes kokonaan. Lattiamateriaaliksi on laitettu laminaatti ja seinissä on puolipaneelit. Sali on avattu yhdeksi isoksi koko rakennuksen mittaiseksi tilaksi aukottamalla varaston/työtilan, olohuoneen ja ruokailutilan seinät. Toimistotila sisäänkäynnin oikealla puolella jatkuu päälapeelta julkisivun laajenukselle. Portaat on käännetty eteisestä kulkevaksi.

101 Ibid.

102 Ibid.

103 Jussila, haastattelu 2019

104 Myllyojan asukastuvan verkkosivut, 2019

105 Haastattelu Myllyojan asukastuvalla 2019

106 Ibid



Kuva 81. Jokirinne, kesäjuhlat pihapiirissä vuonna 1999. Taustalla edessä naapuritontille myöhemmin siirretty sauna sekä purettu ja korvattu autotalli. Kuvan takimmaisella alalla vesilaitoksen tiiliseinää.



Kuva 82. Hiihtäjiä joen jäällä. Myllyojan asukastuvan arkistot. Ajankohta ei ole tiedossa.



Kuva 83. Jokirinne, pääsisäänkäynti asukastupakäytössä. Portaat ja luiskat on jo rakennettu. Myllyojan asukastuvan kuva-arkistot. Kuvausvuodesta ei vahvistettua tietoa.



Kuva 84. Asukastuvan toimintaa. Myllyojan asukastuvan kuva-arkistot. Vuosiluku ei tiedossa.



Kuva 85. Asukastuvan ensimmäiselle piharakennukselle haettiin rakennuslupa. Myllyojan asukastuvan kuva-arkistot. Vuosiluku ei tiedossa.

Ullakon kylmä tila on muutettu kerhotilaksi lisäeristämällä. Puolet sen lappeen suuntaisista ullakkokomeroista otettu lämpimäksi varastotilaksi. Ainoa huone, johon ei juuri ole kohdistunut muutoksia on yläkerroksen kaakkoispäässä sijaitseva ompelutila. Kellari on toiminnan aktiivien mukaan kunnostettu.¹⁰⁷

Päärakennukseen on lisätty myöhemmin wc-tiloja, jolloin rakenteita on avattu vesi- ja viemäriveroja varten. Rakennuksen sähköasennukset ja patterit on käyttäjien mukaan uusittu. Yläkertaan portaiden päähän on rakennettu uusi wc ja alaker-taan eteiseen uusi wc. Vanha pieni wc portaiden alla on muutettu siivouskomeroksi. Taloa ei ole liitetty kunnalliseen viemäriin, vaan sille on tehty ja uusittu oma umpikaivo. Rantasauna on rakennettu, ja sinne on sijoitettu puku- ja saunatilojen lisäksi wc. Jokivettä pumpataan paljua varten. Oulun kaupunki tarjoaa yleisenä tukena asukastuville käyttöveden, jätehuollon ja sekä sähkön. Vesi on vedetty myös rantasaunalle.¹⁰⁸ Mistään näistä muutoksista ei ollut antaa suunnitelmadokumentteja eikä niille ole haettu rakennuslupia¹⁰⁹. Vain yhdelle piharakennuk-selle on haettu ja saatu lupa¹¹⁰.

Hinta-Parkkisenkankaan suuralueen asukastupatoiminta on ollut aktiivista ja parhaimmillaan työllistänyt 40 ihmistä tarjotessaan muiden muassa ruokapalveluita, välittäessään kotitalkkareita ja siivoajia. Sen tiloissa on järjestetty erilaista yhteisöllistä toimintaa kuten kahvila, askartelukerho, porina-kerho ja muita toimikuntia ja lauluiltoja. Yläkerran pieni huone on esimerkiksi toiminut ompelimonana.¹¹¹ Myllyojan asukastupa on sijaintinsa vuoksi voinut muihin Oulun kaupungin asukastu-piin verrattuna mahdollistaa muista asukastuvista poikkeavaa toimintaa: Kesäisin asukastuvalla on järjestetty laivaristeilyjä,

107 Ibid.

108 Ibid.

109 Mm. Oulun kaupungin rakennusvalvonta ja arkisto.

110 Ibid.

111 Haastattelu Myllyojan asukastuvalla 2019

käytössä on ollut soutuvene, kirkkovene, ja viimeisimmän vuoden 2019 aikana kalastuslautta¹¹².

Asukastupa on ollut suosittu vuokrauskohde erilaisiin juhlatilaisuuksiin. Tilat ovat varauskalenterilla vuokrattavissa asukkaiden käyttöön, omiin juhliin ja muuhun toimintaan. Saunassa, sisätiloissa ja kodassa on voinut parhaimmillaan olla vuokralla yhteensä neljä eri ryhmää. Toimijat ovat onnistuneet hankkimaan vuokraustuloilla tarvittavat koneet ja laitteet sekä lisärakennukset. Pihalle on koottu kesäaikaan penkit ja lava sekä teltta pihatapahtumia varten. Käyttöaste asukastuvalla saunoineen ja paljuineen on toimijoiden mukaan ollut noin 70-90 prosenttia.¹¹³

112 Ibid.

113 Ibid.



Kuva 86. Pihasauna. Säilynoja, 2019



Kuva 87. Jokirinne, päärakennus nykyisessä asukastupakäytössä. Säilynoja, 2019



Kuva 88. Kaavio Päivi Teppo Oulun kaupungin ilmakuvan ja asemakaavan pohjalta.

4.2.2 Kiinteistö

Päärakennus sijoittuu rantatörmälle. Sen harja on joen suuntainen. Pihapiirissä on paljon erilaisia, eri kokoisia ja -näköisiä piharakennuksia. Pihapiirin pitkänomainen piharakennusmassa on Kotiranta-nimisen tilan puolella. Se asemoituu pitkittäin tontin rajan myötäisesti ja vastakkain joen juoksusuuntaa. Tämä pitkä piharakennus koostuu kolmesta erillisestä osasta. Käyttäjien mukaan ensimmäinen lähimpänä rantaa oleva osa on tehty kevythirrestä. Sitä on myöhemmin jatkettu tielle päin höylätystä hirrestä tehdyllä osalla. Viimeisimmässä tietä lähinnä olevassa kierrätetystä hirrestä tehdyssä jatkeessa on vain kolme seinää. Kyseiset aitta- ja varastorakennukset ovat joen puolelta maalle luetellen seuraavissa käytöissä: puutarhavarasto, pyöräpaja ja korunhiontapaja sekä puutyöpaja. Rannassa on kaksi isoa laituria. Toisen kohdalla on rantsauna wc-tiloineen ja kylppääljuineen. Pääsisäänkäynnin yhteyteen on rakennettu pitkä L:n mallinen luiska. Lisäksi pihapiirissä on pienempiä piharakennuksia ja useampia katoksia, muiden muassa tulistelupaikkana toimiva kota sekä jätekatos tien varressa. Tontin liittymä on kadonnut koko tontin levyiseksi sisäänajo- ja parkkialueeksi.¹¹⁴

114 Haastattelu Myllyojan asukastuvalla 2019

1. Pyöräpajatilat (2008)
2. Varasto (tilapäinen rakennuslupa 2004-2009)
3. Kota (2007)
4. Sauna (2009) ja palju (2007)
5. Katos (2006)
6. Terrassi / esiintymislava
7. Katos ja luiskat
8. Jätehuoltokatos (n.2004)
9. Päärakennus (1930)
10. Alkuperäinen piharakennus (purettu n.2000)
11. Puutyötilat (2009 jälkeen)



Kuva 89. Roskakatos ja taustalla vesilaitoksen punainen tiiliseinä. Säilynoja, 2019



Kuva 90. Puutarhavarasto, pyöräpaja ja korunhiontapaja sekä puutyöpaja vasemmalta oikealle. Säilynoja, 2019



Kuva 91. Jokirinne, Kota, puutarhavarasto, pyöräpaja ja korunhiontapaja sekä puutyöpaja vasemmalta oikealle. Säilynoja, 2019



Kuva 92. Jokirinne, Laituri, portaat ja pihasauna sekä päärakennus taka-alalla. Säilynoja, 2019



Kuva 94. Jokirinne, päärakennus nykyisessä asukastupakäytössä. Säilynoja, 2019

4.2.3 Rakennukset

Päärakennus on puurakenteinen, rankarunkoinen ja sen katto on sinkittyä profiilipeltiä. Alkuperäinen kate oli tervahuopaa. Päärakennus on puuverhoiltu vaakaponttilaudalla ja kaikki rakennukset on maalattu keltaisiksi. Ikkunoiden ja ovien vuorilaudat ovat valkoiset. Alkuperäisen rakennuksen koristeista on säilynyt harjan päädyn rima-aihe. Kaikki pihapiirin rakennukset ovat puurakenteisia. Päärakennus on rankarunkoinen ja osa piharakennuksista on kevythirsirakenteisia. Päärakennuksessa on rossipohja. Muut rakennukset ovat kevytperustaisia.

Alun perin taloon on kuulunut avokuistit molemmin puolin rakennusta sekä korkeat 1920-luvulle tyypilliset ikkunat. Tien puolella on ollut katettu satulakattoinen sisääntulokuisti, jonka on korvannut koko talon pituinen umpilaajennus. Sisäänkäynnin yhteyteen on lisätty valokatteinen avokatos. Samoin joen puolella osa terassista on katettu valokatteella. Ympäri rakennusta on rakennettu isoja terasseja ja luiskia. Päärakennuksen ovet ovat valkoisia laakaovia ja alakerroksen ikkunat pääosin neliömäisiä epäsymmetrisiä 1950-luvun puuikkunoita. Toinen yläkerran ikkunoista on alkuperäinen 1900-luvun alkupuolen pystysuuntainen viisiruutuinen ikkuna. Kaikkien päärakennuksen ikkunoiden vuorilaudat ulottuvat ikkunapeltiä alemmas. Piharakennusten ovet ovat pitkälti ikkunallisia valkoisia laakaovia kuusijakoisin pintalistoituksin.

Vanhan ulkoseinän ikkunat ovat säilyneet eteisessä sisääntulon oven päällä ja sivulla. Alkuperäiset pönttöuunit ovat säilyneet salissa, lukuunottamatta toimistotilan ja salin välistä uunia. Myös osa sisäpinnoista, esimerkiksi eteisen eteisen ”tuplasormipaneeli”, alakattojen Haltex-levyt ja osa listoituksista ovat alkuperäisiä tai peräisin 1950-luvun muutoksista.¹¹⁵

115 Ibid.

4.2.4 Säilyneisyys

Nykyisin päärakennus on ajan saatossa tehtyjen muutosten ja lisäysten vuoksi sattumanvaraisen monimuotoinen. Sen eriaikaiset laajennukset ja muutokset hämärtävät alkuperäistä rakennusaikaa. Jokirinteen kiinteistöä laajennuksineen voi luonnehtia runsasmuotoiseksi. Siitä ei ole hahmotettavissa selkeää ajallista kerrostumaa, vaan sen laajennukset, siivet ja laajennusten myötä poikkeuksellisesti taittuva lape tekevät rakennuksesta varsin ristiriitaisen kokonaisuuden ympäristöönsä ja maisemaan nähden. Tontilla tehdyt muutokset ja raivaukset vaikuttavat pitkälle maisemaan ristiriitaisena ja sen jatkuvuutta pirstaloivana elementtinä. Maisema olisi eheytyneissä vain peittävän kasvillisuuden avuin. Rakennuksella on sen asukastupakäytön vuoksi lähinnä 15 vuoden ajalta muodostunutta yhteisöllisyyteen ja toimintaan perustuvaa identiteettiä, mutta sen rakennustaiteelliset ja kaupunkikuvalliset arvot on muutosten myötä tuhottu.



Kuva 95. Oikealla kuva: Jokirinne, päärakennus laiturilta kuvattuna nykyisessä asukastupakäytössä. Säilynoja, 2019



Kuva 96. Jokirinne, tupakointikatos nykyisessä asukastupakäytössä. Säilynoja, 2019



Kuva 97. Jokirinne, päärakennuksen sali nykyisessä asukastupakäytössä. Säilynoja, 2019



Kuva 98. Jokirinne, eteisen alkuperäiset ikkunat. Säilynoja, 2019



1:1000

1. Asuinrakennus (1930-luvun alkupuoli)
2. Piharakennus (alkuperäinen)
3. Leikkimökki (alkuperäinen Jokirinteen mökki)
4. Lamellihirsisauna (siirretty naapurista 2009)



Kuva 99. Ilmakuva 2018. Oulun kaupungin karttapalvelu . Kohde korostettuna kartalle.

4.3 7:44 Törmälä

Törmälän tilan rakennukset, Yrjänäisen tilan raja-naapurina, ovat säilyneet erittäin hyvin alkuperäisessä asussaan. Viimeiset vuodet tila on toiminut vapaa-ajan asuntona, joten rakennus on tullut toimeen ilman kunnallistekniikkaa. Puistomaista pihapiiriä suojaa tien suuntainen piharakennus ja kookas puusto. Päärakennus sijaitsee rantatörmällä harja joensuuntaisesti. Rantas sauna on siirretty pihaan myöhemmin naapurin puolelta. Lasten alkuperäinen leikkimökki sinnittelee vielä pihatien varrella.

Törmälän tilan historia ulottuu alkuvuoteen 1928, jolloin Hintan kantatilan maat oli jaettu perillisille Talokas Heikki (k. 17.1.1928) ja Kaisa (k. 15.6.1927) Kynsilehdon pojille. Pojista Talokas Jaakko Kynsilehto, oli perinyt jaossa Yli-Hintan tilan maita, josta tila on lohkottu. Jaakko Kynsilehto oli ennen kuolemaansa (k. 27.9.1927) todistanut palvelijatar Maria Mustikan lapset¹¹⁶ omiksi lapsikseen ja he olivat näin oikeutettuja

116 Erkki Jaakko ja Paavo Kullervo



Kuva 100. Kuva vastarannalta. Säilynoja, 2019. Kohde korostettuna kuvaan.

isänsä perintöön. Lasten äiti Maria myi alaikäisten lasten puolesta 21.1.1928 osan (2335m²) perittyä peltomaata Oulujokitörmältä poliisikonstaapeli lisäkki ja vaimolle Hilda Oksaselle kauppasummalla 11 674 Smk. ¹¹⁷ Oksanen ei ilmeisesti rakentanut tontille mitään, koska kauppakirjassa Vilho Långille myydessä 7.7.1929 ei ole mainintaa rakennuksista. Tontin Oksaselta osti tuolloin Kemissä asunut muurari Vilho¹¹⁸ ja vaimonsa Martta Lång.

4.3.1 Käyttö- ja muutoshistoria

Matildan¹¹⁹ ja Martan veli, Matti Honkanen, ja Heimo Karkusaari rakensivat Törmälän tontille 1930-luvun alussa Martalle ja Vilholle talon. Rakennus tehtiin omistajien toiveiden mukaan sellaisen huvilan tyyppi-seksi, jollaisen he Kemissä asuessaan olivat nähneet.

1930-luvulla ennen toista maailmansotaa talossa oli armeijan viestiosasto radioasemineen, ainakin vuosiin 1942–1943 asti. Tarkempaa tietoa radioaseman toiminnasta ei ole, mutta ilmeisesti talo annettiin armeijan käyttöön, koska omistajat asuivat Kemissä. Sodan uhatessa talon väki muutti asumaan Ouluun pysyvästi.¹²⁰ He muuttivat kesäpaikalleen, koska halusivat sotaa turvaan yläjuoksulle. Naapurustossa muistetaan sodan ajalta se, että läheiselle pellolle putosi pommi ja sen myötä naapurin pihalla sijainneen saunarakennuksen katon läpäisi jäänytyn maapala.¹²¹

117 Villa Långin omistajien yksityiset arkistot

118 Vilhelm Aleksanteri (ja Martta Anna-Maria) Lång

119 myöh. viereisen Jokirinteen tilan emäntä

120 Henkilökohtainen tiedonanto Nevalaiselta 2019

121 Kyseinen rakennus on sittemmin purettu. Jussilan haastattelu s.2 2019

Vilho Lång sai Ouluun muuttaessa töitä autonasentajana Oulun postin autovarikolta ja talon emäntä, Martta jatkoi ompelijana kotonaan. Hänellä oli vakituinen asiakaskunta, jolle hän ompeli vaatteita. Naapurustossa elettiin yhteisöllistä elämää. Potut istutettiin yhdessä naapureiden kanssa ja naapurista Yrjänäisen tilalta haettiin maitoa. Matilda ja Martta vierailivat vuoropäivin toisillaan. Martta osallistui Hintan marttojen toimintaan, kuten talon seuraavakin sukupolvi myöhemmin.¹²²

Oulujoki rantoineen oli asukkaille tärkeä ajanviettopaikka. Jokea ei talon ensimmäisenä vuosikymmenenä vielä ollut padottu, joten jokitörmä oli loiva ja ranta matala. Kesällä joella soudeltiin, ongittiin ja uitiin ja talvella hiihdeltiin. Keväällä jäidenlähtö oli komea. Koko joki pauhasi jäiden ryskiessä ensimmäisille koskipaikoille naapurissa Yrjänäisen karilla.¹²³

Martta täytti ahkerana puutarhanhoitajana pihan kukkapenkeillä ja marjapensaille. Kasvimaa ja perunamaa ruokkivat asukkaansa. Hernepensasaidan Martta kasvatti itse siemenistä. Pihalla kasvavat vaahterat Martta toi taimina ystävältään Helsingistä. Syreeneistä valkoinen on peräisin Onnelan huvilasta sillankorvasta.¹²⁴

Matilda ja Vilho asuivat talossa kuolemaansa saakka. Talo siirtyi sisaren lapsenlasten omistukseen Martan kuoltua 1978. Huvilaa on sen jälkeen käytetty pääosin kesäpaikkana, sukujuhlissa ja kokoontumisissa. Asukkailla on varauskalenteri ja vieraskirja, joiden perusteella talo on varsinkin kesäkaudella korke-

122 Henkilökohtainen tiedonanto Nevalaiselta 2019

123 Ibid.

124 Ibid.



Kuva 101. Kuva Villa Långin pääoven kyltistä. V. Lång viittasi alun perin omistajaan Ville Långiin, mutta omistajat alkoivat kutsua rakennusta käytön mukaan Villalongiksi. Säilynoja, 2019.



Kuva 102. Vieraita kuistin portailla. Villa Långissa ei koskaan asunut lapsia vaan naapurin lapset vierailivat siellä. Villa Långin yksityiset arkistot.



Kuva 103. Kuvassa talon rakennuttanut pariskunta Wilho ja Martta Lång. Villa Långin yksityiset kuva-arkistot.



Kuva 104. Törmälän kuisti nykyasussaan. Portaat on muutettu avonaisiksi. Säilynoja, 2019



Kuva 105. Törmälän portailla. Villa Längin yksityiset kuva-arkistot.

alla käyttöasteella. Martta ja Vilho Längin jälkeen omistajat ja perheenjäsenet ovat asuneet huvilalla kokovuotisesti lyhyitä jaksoja.

Huvilaan ei ole kohdistunut merkittäviä muutoksia, vaan se on säilynyt alkuperäisessä asussaan. Martan jälkeen talo on maalattu kahteen kertaan vuosina 1981 ja 2017 alkuperäistä väritystä noudattaen. Huvilan lattiapinnat on entisöity noin kymmenen vuotta sitten. Entisöinnin yhteydessä muovimatot poistettiin ja alta paljastui lautalattia, joka puhdistettiin ja suojattiin vahalla ruskehtavaksi. Ikkunat on entisöity talkootöin. Laseista on uusittu ne jotka ovat korjausprosessissa särkyneet. Ikkunoiden riveet on tehty vanhoista laka-noista. Myös kellari on kunnostettu, sisätiloista tapetit uusittu tai maalattu ja pinkopahvit kiristetty perinteitä kunnioittaen. Piharakennus on oikaistu. Kesällä 2019 myös se on maalattu uudestaan. Ohjeita on saatu puurakennusprojektilta ja museovirastolta ja avustusta ELY-keskukselta.^{125 126}

4.3.2 Kiinteistö

Päärakennus on sijoitettu perinteisesti Oulujoen ranta-törmälle ja piharakennus harja samansuuntaisesti tontin tien puoleiselle reunalle. Rakennuksen koristeellinen terassi, asukkaiden kutsumana parveke, suuntaa etelään kohti jokea. Sisäänvedettynä terassi tekee rakennuksesta kansallisromantiikalle tyypillisesti epäsymmetrisen. Huvilarakennus on säilynyt hyvin alkuperäisenä, siihen ei ole tehty laajennusosia. Ikkunat ovat entisöidyt. Myös piharakennus on kunnostettu samalla pieteteillä.¹²⁷ Tontin

125 Lyhenteen merkitys: Elinkeino-, liikenne- ja ympäristökeskus

126 Ibid. Tässä selvityksessä rakennusta kutsutaan Villa Längiksi.

127 Ibid.

eteläosa on ollut viljelykäytössä kasvimaana ja perunamaana. Tällä hetkellä alueella on marjapensaita.¹²⁸ Lisäksi tontilla on pienempiä rakennuksia. Vanha leikkimökki ja lamellihirsirantasaua on siirretty asukastuvan pihalta, kun sinne rakennettiin entistä kookkaampi sauna vanhan tilalle.

Kiinteistöä ei ole liitetty kunnalliseen jätevesijärjestelmään. Kiinteistöön ei myöskään tule kunnallista vesijohtoa, vaan käyttövesi kannetaan sisään majoittujien mukana. Sähköistys päärakennukseen on todennäköisesti tehty jo rakennettaessa.¹²⁹

128 Ibid.
129 Jussila, haastattelu 2019



Kuva 106. Törmälän pihapiiri pian valmistumisen jälkeen. Villa Långin yksityiset kuva-arkistot.



Kuva 107. Törmälän pihapiiri pian valmistumisen jälkeen. Kasvustoa ei juuri pihassa. Villa Långin yksityiset kuva-arkistot.



Kuva 108. Törmälän pihapiiri rantatörmältä. Villa Långin yksityiset kuva-arkistot.



Kuva 109. Törmälän kuisti nykyasussaan sekä lisätyt talotikkaat. Säilynoja, 2019



Kuva 110. Piharakennus ja tonttiliittymän takana vesilaitoksen punainen tiiliseinä. Säilynoja, 2019

4.3.3 Rakennukset

Rakennukset ovat rakenteeltaan rankarakenteisia puurakennuksia ja alkuperäisessä kunnossaan. Päärakennuksessa on betonirakenne rossipohja.¹³⁰ Tontilla on tien suuntaisesti lisäksi piharakennus, jossa on sauna, verstas-huone, puuliiteri ja puucee.¹³¹ Piharakennuksen oikaisun yhteydessä saunan piippu on purettu.¹³² Molemmissa alkuperäisissä rakennuksissa on taitettu vaalean vihreän sävyinen vaakaverhous vihreine ikkunan pieli- ja nurkkalautoineen. Rakennuksista ei ole tiedossa säilyneitä alkuperäisiä piirustuksia, mutta suvun diplomi-insinööri Olli Nevalainen on tehnyt omistajien tilauksesta päärakennuksesta uudet mittapiirustukset.

Rakennuksessa on 1930-luvun rakentamiselle ja kansanrakentamiselle tyypilliseen tapaan sekoitettu sekä klassisistisia aiheita, että kansallisromantiikan aiheita. Kuisti on pääsisäänkäyntinä talon luoteispäädyssä. Kuistin harjaa koristaa ylhäällä puolipyöreä ikkuna. Pääovea kiertävät kansallisromantiikan jälkeiselle ajalle tyypilliset pystysuuntaisiksi kentiksi alhaalta ja ylhäältä puitteilla jaotellut ikkunat. Muut ikkunat ovat valkoiset neli- ja kuusijakoiset. Räystäissä on taitteet sekä varsinaisen rungon, että kuistin päädyissä. Vaakaverhouksen alareunassa on leveä vihreä vaakalauta. Punainen peltisaumakatto on alkuperäinen. Sitä on vain pesty ja sen maalaus uusittu. Syöksytorvet ohjareineen ovat alkuperäisen muotoiset halkaisijaltaan pyöreät.

130 Ibid.

131 Henkilökohtainen tiedonanto Nevalaiselta 2019

132 Jussila, haastattelu 2019

Terassi, parveke eli balkogi, joen puolella on karsittu versio kansallisromantiikan koristelluista parvekkeista pystyrima-aiheiseen ja tummine jaotuksineen. Päärakennuksen ovet ovat vihreät ja nelipeiliset. Piharakennuksen ovet ovat vaalean vihreäksi maalattua lautaa ja niiden yläpuolta koristaa kaksijakoinen matala ikkuna.

Päärakennuksen sisätilat irtaimistoinen ovat lähes alkuperäisessä kunnossa lamppuja, ryijyjä, irtokalusteita ja verhotankoja myöten. Sisään



Kuva 111. Päätyräystästaite ja julkisivuun tuotu kuivakäymälän tuuletusputki. Säilynoja, 2019



Kuva 112. Etupihan puoleinen julkisivu. Vasemmalla tuvan ikkuna ja oikealla kammarin ikkuna. Säilynoja, 2019



Kuva 113. Etupiha, vasemmalla piharakennuksen nurkkaa ja oikealla kuisti sekä pihatie ja pieni lasten leikkimökki. Säilynoja, 2019



Kuva 114. Kylmä ullakko on kesällä majoituskäytössä. Säilynoja, 2019



Kuva 115. Kuistin sisätilan tunnelmaa. Säilynoja, 2019



Kuva 116. Tuvan kaakeliuuni. Ryjijy alkuperäisellä paikallaan kuvien perusteella. Säilynoja, 2019



Kuva 117. Omistajat ovat ottaneet talteen ja kehystäneet alkuperäisiä tapettikerroksia ennen tapettien uusimista. Säilynoja, 2019

tullaan lasiverannan ja eteisen, eli porstuan kautta. Talossa on keittiö, kamari, olohuone ja ruokakomero, eli kafferi. Rakennuksen entinen keittiön kylmä ruokakomero on muutettu kuiva-käymäläksi. Seinästä on viety ulos tuuletusputki, joka onkin julkisivun ainut tunnistettavissa oleva muutos talotikkaiden lisäksi. Talon alla on kellari ja kellarin luukun alainen ”halssi” portaineen. Talossa on koko rungon pituinen kylmä ullakko, joka toimii kesäisin nukkumapaikkana. Vintille sähköt on vedetty vasta noin kymmenen vuotta sitten.

Talossa on ollut alun perin puulämmitys; keittiössä hella, kamarissa pönttöuuni ja olohuoneessa kaakeliuuni. 1972 taloon on asennettu sähköpatterit, jotka toimivat nyt rakennuksen ylläpitolämmön käytössä. Ne uusittiin vuonna 2008.¹³³

4.3.4 Säilyneisyys

Törmälän kiinteistö on kiinteistöistä parhaiten säilynyt. Se on sekä sisä- että ulkoasultaan lähes alkuperäisessä kunnossa ja pienet ylläpidolliset korjaukset on tehty pieteetillä alkuperäistä kunnioittaen. Törmälässä on nähtävillä ajan kansanrakentamisen yksityiskohtia, jossa on vaikutteita sekä kansallisromantiikasta, että klassisismista.



Kuva 118. Kuistin näymät joelle. Säilynoja, 2019

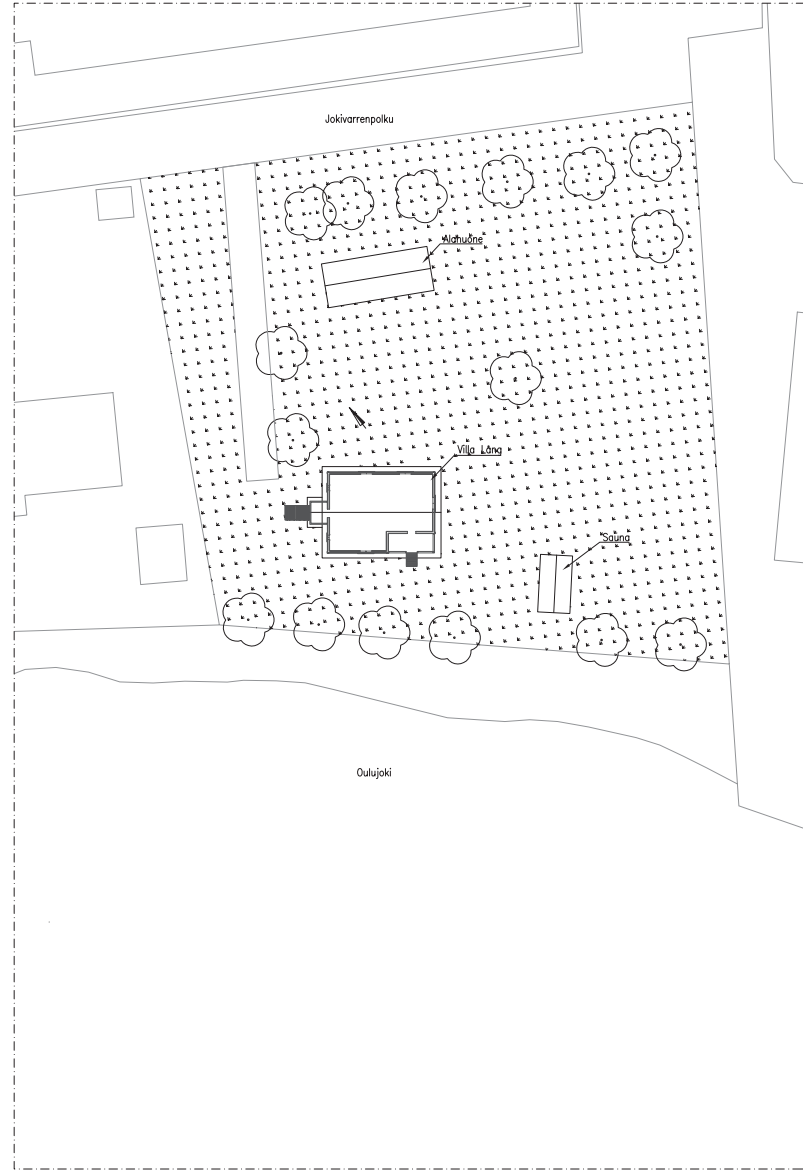


Kuva 119. Balkogin lasipeiliovi ja näkymä yläjuoksulle Yrjänäiselle päin. Säilynoja, 2019



Kuva 120. Martan tekemiä pitsikoristeluita löytyy kaikkiala talosta. Säilynoja, 2019

TASOPIIRUSTUS 1:200



JULKISIVU LÄNTEEN 1:50



JULKISIVU ETELÄÄN 1:50



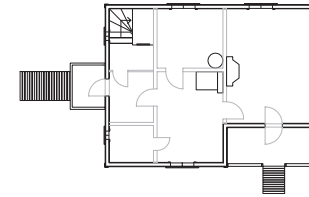
JULKISIVU ITÄÄN 1:50



JULKISIVU POHJOISEEN 1:50



POHJAPIIRUSTUS 1:100



TUNN.	LUOK.	PIIRUSTUS	Kortti/tila	Seinä/linja	Wenäjän merkitys	NIMPEL. PAKI	
100000000/1001							
Piirustuksen numero, Piirustuksen numero, Piirustuksen numero, Piirustuksen numero		Piirustuksen nimi					Järjestäjä
Piirustuksen nimi		Piirustuksen sisältö					Mittakaava
HUVILA VILLALÄNG		LUONNOS					1:200 1:100 1:50
Suunnittelija		Tyojohtaja		Piirustuksen tekijät		Muut	
		Suunnittelija		Tarkastaja			

Kuva 121. Diplomi-insinööri Olli Nevalaisen tekemät tarkemittauspiirustukset talosta. Törmälän omistajat.



Kuva 122.Törmälä Jokivarrenpolulta nähtynä. Säilynoja, 2019.



Kuva 123. Koivuranta ennen katemateriaalin ja räystääiden muutosta. Onteroiden yksityinen kuva-arkisto.

5. Yhteenveto

Kohteet sijoittuvat vanhan Hintan kantatilan pelto- ja viljelysalueelle. Hintan ranta on osa maakunnallisesti arvokasta Oulujokisuun kulttuurimaisemaa. *Hintan huvilat* on maakuntakaavan maiseman inventointiraportissa mainittu arvokkaina maamerkki-kohteina *Tuiran Huviloiden, patosillan, Merikosken voimalaitoksen, Koskenniskan ja Värtön kerrostalojen, terässillan, Oulun Veden konttorirakennuksen ja Oulujoen kirkon* ohella.

Selvityksen kohteena olevien pientalojen tontit ovat kuuluneet osaksi *Hintan kantatilan* viljelysmaita. Hintanperän kasvaessa ja asukkaiden vaatiessa parempia elinoloja, alue muuttui maalaiskunnan peräkylästä Oulun esikaupunkialueeksi. Rakennusten historia kytkeytyy osaksi Oulun kaupungin laajenemisen, Oulujokivarren rakentumisen ja työläisasutuksen historiaa, joihin liittyy myös joen käyttö kalastuksen, tukinuiton, huvilakulttuurin ja patoamisen muodossa.

Hintan rannan maakunnallisesti arvokkaat maatalorakennukset ympäristöineen, sekä huvilat ja *Laanilan kantatilan päärakennus*, muodostavat maisemassa perinteisen puurakentamiskokonaisuuden. Tätä rikkoo ainoastaan Myllyojan asukastuvan voimakkaasti puustolta raivattu tontti lukuisine pihan lisärakennuksineen ja valokatoksineen.

1911 rakennettu *Koivuranta* on kokonaisuuden rakennuksista vanhin. Se on ensimmäinen Hintan tilasta lohkottu huvilatontti ja edustaa pankkiiri Uiton huvilana Oulujoen vaatimattomampaa huvilakantaa. Rakennuksen pääty erottuu jokimaisemaan parina kohteen viereisen *Yrjänäisen* kantatilan päärakennuksen mansardikattoiselle poikkipäädylle. Koivuranta on piharakennuksineen pääpiirteittäin alkuperäisen mukainen, ja sen näkyvimpinä muutoksina on maalattu kivisokkeli, kuistin muutos avokuistista umpikuistiksi sekä katemateriaalin vaihdot ja räysäiden kasvaminen. Hahmoltaan se on kuitenkin maisemassa lähellä alkuperäistä.



Kuva 124. Kuva vastarannalta. Säilynoja, 2018.

1930-luvun alussa huvilaksi rakennetussa *Törmälässä* on sekä kansallisromanttisia, että klassistishenkisiä piirteitä. Se on saanut vaikutteita ajan huviloille tyypilliseen tapaan todennäköisesti Kemin kaupunkipientaloista. Rakennus on säilynyt täysin alkuperäisessä asussaan ja siihen on tehty ylläpidollisia alkuperäistä kunnioittavia muutoksia.

Alueen kolmas, 1928 Törmälän kanssa lähes identtiseksi rakennettu *Jokirinne*, on kokenut voimakkaita muutoksia sekä masemallisesti, että arkkitehtuuriltaan. Alun perin ympärivuotiseen asutukseen rakennettu talo siirtyi vuonna 2002 Oulun kaupungin omistukseen. Vuotta myöhemmin tilakeskus vuokrasi tilan Myllyojan suuralueen asukastupakäyttöön. Sen alkuperäistä asua tai rakennusvuotta on hyvin hankala enää silmäämääräisesti arvioida. Sen historialliset ja kaupunkikuvalliset arvot onkin ilman rakennuslupia tehtyjen muutosten myötä tuhottu.

Kohteen rakennuksista säilyneet Törmälä ja Koivuranta eivät ole yksittäisinä arkkitehtonisina

taideteoksina merkittäviä, mutta liitettynä kokonaisuuteen, maisemaan ja alueen kulttuurihistoriaan niillä on paikallista roolia. Kokonaisuuden arvoa vähentää merkittävästi se, että Myllyojan asukastuvan ympäristö on luonteeltaan tuhottu.

Tavallisten virkamiehistön ja työväestön huvilat muodostavat Oulujokivarteen *Toppilan porvarishuviloiden* ja säilyneiden kantatilojen päärakennusten ohella maisemallisen kerrostuman, joka kertoo Oulun kaupungin kehittymisestä teollisuus-, kauppa- ja jopa huvittelukaupunkina. Ne ovat osa Oulujokisuiston rakennettua kulttuurimaisemaa sekä maisemallisena, historiallisena, että identiteettikerrostumana. Merkittävä osa Oulun seudun huviloista sijaitsi Oulujokisuistossa, mutta iso osa niistä on nyt purettu. Huvilakokonaisuutena vastaavia on kaupungin läheisyydessä *Nokkalanranta*, joka onkin ilmeeltään eheämpi vaikkakin luonteeltaan huomattavasti erilainen - ilman viljelymaisemaa ja hahmotettavia tilakeskuksia.

Hahmoltaan säilyneet huvilat, Törmälä ja Koivuranta, edustavat alueelta vähitellen katoavaa työläisväestön vaurastumista ja elinkeinorakenteen muutosta heijastavaa kulttuuriperintöä. Ne liittyvät kokonaisuutena harvinaistuvaan kantatilojen perinmaisemaan. Vain harvassa sijainnissa Oulun kaupunkialueella rantamaisemaan peilautuu huviloita yhteydessä siihen kantatilaan, johon huviloiden maat ovat alun perin kuuluneet.

Vaikka Hintanrannan pientalojen historia ei kytkeydykään Oulujoen huviloiden historiaan kuin kahden rakennuksen osalta, on niillä merkitystä harvinaistuneina elementteinä. Jokisuiston rannoilla säilyneet harvat huvilat, ovat erityinen piirre Oulujoen rakennetun ympäristön kulttuurihistoriassa. Se, että rakennusten ympärille on noussut kerrostuneesti esikaupunkia, ei vähennä niiden kulttuurihistoriallista arvoa, vaan tekee niistä tärkeän kerrostuman Oulun kaupunkiympäristössä.



6. Lähteet

JULKAISUT

Teokset / kirjat / sarjajulkaisut

Haapakka, K. (1993). *Oululaisten huvila- ja kesänviettoalueista. Suvelasta Onnelaan, Huvilaelämää Oulussa. Näyttelyesite.* Oulu: Pohjois-Pohjanmaan museo, 1993.

Koskela, H. (1966) *Oulujoen manttaalitilojen vaiheita.* Julkaistu sanomalehti Kalevassa v. 1966.

Manninen, T. (1995). *Oulun kaupungin historia VI 1945–1990.* Oulu: Oulun kaupunki, 1995.

Niskala, K. 2007. *Valkovuokkojen villat. Toppilansalmen huvilat ja puutarhat.* Oulu: Oulu-seura ry., 2007.

Syrjänen, A. (toim.) (2015). *Missä on tahtoa, siinä on tie. Hintan marttojen historiikki 1935–2015.* Oulu: Hintan Martat, 2015.

Vasala, P. (toim.) 1991, *Vesivoimaa Oulujoesta 50 vuotta.* Oulu: Oulujoki Oy / Kaleva, 1991.

Sahlberg, M. (toim.) 2010. *Talon tarinat - Museoviraston rakennushistorian selvitysopas.* Museovirasto, rakennushistorian osasto 2010. <https://www.museovirasto.fi/uploads/Arkisto-ja-kokoelmapalvelut/Julkaisut/talon-tarinat-opas.pdf>

Tervonen, A. (1999). *Oulujokisten sata vuotta; Entisen Oulun maalaiskunnan/Oulujoen kunnan historia 1865-1964.* Oulu: Oulujoki-seura ry, Oulun kaupunki ja seurakunnat, 1999.

Vahtola, J. (1991). *Muuttuva Oulujokilaakso. Vesivoimaa Oulujoesta 50 vuotta.* Oulu: Oulujoki Oy / Kaleva, 1991.

Virallisjulkaisut ja kaavat

Oulun kaupunki. (2002) *Asemakaavamuutos 564-1718.* Oulun kaupunki, karttapalvelu. https://kartta.ouka.fi/viralliset_asebakaavat/ak1718.pdf Haettu 10.10.2019.

Oulun kaupunki. (2001) *Asemakaavamuutos 564-1683.* Oulun kaupunki, karttapalvelu. https://kartta.ouka.fi/viralliset_asebakaavat/ak1683.pdf Haettu 10.10.2019.

Oulun kaupunki. (1999) *Asemakaavamuutos 564-1621.* Oulun kaupunki, karttapalvelu. <https://kartta.ouka.fi/kaavaslostukset/s1621.pdf> Haettu 10.10.2019.

Oulun kaupunki. (2015). *Oulun arvokkaat alueet osa 3, 2015.* <https://www.ouka.fi/oulu/kaupunkisuunnittelu/arvokkaita-alueita-oulussa-2015> Haettu 31.10.2019. Lyhenne viittauksessa (OUKA 2015)

Oulun kaupunki. (2016) *Uuden Oulun yleiskaava, kaava-kartta 1 ja 2.* <https://www.ouka.fi/oulu/kaupunkisuunnittelu/uuden-oulu-yleiskaava> Haettu 10.10.2019.

Oulun kaupunki. (1951) *Taka-Tuiran asemakaavaselostus 564-64.* Oulun kaupunki, karttapalvelu. <https://kartta.ouka.fi/kaavaslostukset/s64.pdf> Haettu 10.10.2019.

Selvitykset ja inventointiraportit

Pohjois-Pohjanmaan seutukaavaliitto. *Pohjois-Pohjanmaan*

kulttuurihistoriallisesti merkittävät kohteet, Osa 1, Pohjois-Pohjanmaan seutukaavaliitto, Oulu 1993

Pohjois-Pohjanmaan maisematoimikunta ja Pohjois-Pohjanmaan liitto; Mäkinen, K. (2015) *Arvokkaat maisema-alueet Pohjois-Pohjanmaalla; valtakunnallisesti ja maakunnallisesti arvokkaiden maisema-alueiden päivitys- ja täydennysinventointi 2013-2015.* Luettavissa: <https://www.pohjois-pohjanmaa.fi/file.php?4037> haettu 29.10.19 Lyhenne viittauksessa (MRKY)

Pohjois-Pohjanmaan liitto. (2014). *Pohjois-Pohjanmaan valtakunnallisesti arvokkaiden maisema-alueiden päivitysinventointi.* Ehdotus valtakunnallisesti arvokkaiksi maisema-alueiksi 2014. <http://www.maaseutumaisemat.fi/wp-content/uploads/2014/10/POP-raportti-valtakunnalliset.pdf> Haettu 24.10.2019

Sanoma- ja aikakauslehdet

Kaleva. 3.2013 *Hintassa on päivisin hiljaista.* <http://kirjastolinkit.ouka.fi/kaleva/maalis13/hintassa.htm> Haettu 10.10.2019.

Kaleva. 24.4.2017 *Vireä asukkaiden tupa.* <http://kirjastolinkit.ouka.fi/kaleva/huhti17/virea.htm> Haettu 10.10.2019.

JULKAISEMATTOMAT

Muistiot, pöytäkirjat ja lausunnot

Hintan- ja Parkkisenkankaan kiinteistöyhdistyksen perustava kokouspöytäkirja. (1950). 15.3.1950.

Terveystaloutalautakunnan päätös vesijohdon johtamisesta asuinrakennukseen. (1971). Oulun kaupungin rakennusvirasto 11.6.1971. Onteroiden yksityiset arkistot

Vilhunen, Y.; Oulun Energia. (2002). *Yhteenveto Merikosken voimalaitoksen padotuskorkeuden korotushankkeen toteutuksesta.*

Haastattelut ja henkilökohtaiset tiedonannot

Jussila, H. (2019) *Villalong*. Henkilökohtainen tiedonanto 28.9.2019

Jussila, H. (2019) Villalongin yksi omistaja. Litteroitu haastattelu 4.10.2019

Kuparinen, H. ja Mäkelä, A. (2019) Asukastuvan tupaisäntä ja toiminnanjohtaja. Litteroitu haastattelu. 4.10.2019.

Nevalainen, P. (2019) *Tietoja tilasta Jokirinne 7.45 ja Kotiranta 7.61, osoite Hintta 5, nykyisin Jokivarrenpolku 5, Oulu.* Henkilökohtainen tiedonanto / muistio 3.10.2019

Ontero, M. ja R. (2019). Koivurannan omistajat ja asukkaat. Litteroitu haastattelu 27.9.2019

Ontero, R. (2019). Henkilökohtainen tiedonanto puhelimesta 11.2019

Oulun kaupunki. Palvelusihteerin tiedonanto sähköpostilla. 27-28.11.2019

Muut

Jokirinteen kauppakirja. Oulun kaupunki, 2002.

Kauppakirjat, Onteroiden yksityiset arkistot

Kauppakirjat, Saarelan perillisten yksityiset arkistot

Kauppakirjat, Villa Långin omistajien yksityiset arkistot

Jokirinteen vuokrasopimus, Oulun kaupunki 2003.

Haapakka, K. (1993). *Oulujokivarren huvila-asutus*. Teoksessa: Haapakka, K., Turunen, T., Syrjänen, A., Ukkola, T. (1993) *Suvelasta Onnelaan, Huvilaelämää Oulussa*. Näyttelyesite. Oulu: Pohjois-Pohjanmaan museo, 1993.

Syrjänen, A. (1993). *Suomen kesäasutuksesta & Oulun Kesänvietto- ja huvila-alueista*. Teoksessa: Haapakka, K., Turunen, T., Syrjänen, A., Ukkola, T. (1993) *Suvelasta Onnelaan, Huvilaelämää Oulussa*. Näyttelyesite. Oulu: Pohjois-Pohjanmaan museo, 1993.

Talonkirja, luettelo talon asukkaista. Kalle Ontero. Onteroiden yksityiset arkistot

ARKISTOT

Oulun energia, Vilhunen Yrjö 17.4.2002. Yhteenveto Merikosken voimalaitoksen padotuskorkeuden korotushankkeen toteutuksesta. OMA

Oulun kaupunki, Merikosken voimalaitoksen padotuskorkeuden korottamishankkeen seurantaryhmä 1999. Loppuraportti. OMA

Maanmittauslaitoksen arkisto; kartta vuodelta 1925 Hintan perintötalon maista

DIGITAALISET LÄHTEET

Verkkosivut

Myllyojan asukastuvan historia <http://www.tietotaitotalkoot.fi/myllyoja/yhteiso/historia/> haettu 29.10.2019.

Oulun kamut (Oulun kaupunginkirjaston, maakuntakirjaston, Oulun yliopiston kirjaston, Oulun maakunta-arkiston, Oulun kaupunginarkiston, Pohjois-Pohjanmaan museon sekä Oulun lääninhallituksen – yhteistyö). Tervaporvareiden aikaan -verkkosivut. <http://www.narc.fi/Arkistolaitos/oma/tervaporvarit/etusivu.html> Haettu 29.11.2019

Ympäristöministeriön verkkosivut. *Ervi Oulujoella*. www.ymparisto.fi/ervi haettu 29.10.2019.

Kioski-tietokanta

Seuraavat kohteet on tekstissä viitattu: Kioski-tietokanta, kohderaportti.

Hirviniemi, H., Krogius, P. (2015) Oulun koulut. Laanilan koulu. Kohderaportti. Kioski tietokanta. <https://www.kulttuuriymparisto.fi/kioski.htm> haettu 29.10.2019

Pohjois-Pohjanmaan liitto; Kosonen, R. (2015) Pohjois-Pohjanmaan rakennettu kulttuuriympäristö 2015. Paulamäki. Kohderaportti. Kioski tietokanta. <https://www.kulttuuriymparisto.fi/kioski.htm> haettu 29.10.2019

Pohjois-Pohjanmaan liitto, Kosonen, R. (2016). Pohjois-Pohjanmaan rakennettu kulttuuriympäristö 2015. Ahtela. Kohderaportti. Kioski tietokanta. <https://www.kulttuuriymparisto.fi/kioski.htm> Haettu 29.10.2019

Pohjois-Pohjanmaan liitto. (2015) Pohjois-Pohjanmaan rakennettu kulttuuriympäristö 2015. Hintta. Kohderaportti. Kioski tietokanta. <https://www.kulttuuriymparisto.fi/kioski.htm> haettu 29.10.2019

Pohjois-Pohjanmaan liitto. (2015) Pohjois-Pohjanmaan rakennettu kulttuuriympäristö 2015. Huvila Onnela. Kohderaportti. Kioski tietokanta. <https://www.kulttuuriymparisto.fi/kioski.htm> haettu 29.10.2019

Pohjois-Pohjanmaan liitto. (2015) Pohjois-Pohjanmaan rakennettu kulttuuriympäristö 2015. Kariniemi. Kohderaportti. Kioski tietokanta. <https://www.kulttuuriymparisto.fi/kioski.htm> haettu 29.10.2019

Pohjois-Pohjanmaan liitto. (2015) Pohjois-Pohjanmaan rakennettu kulttuuriympäristö 2015. Laanilan virkatalo. Kohderaportti. Kioski tietokanta. <https://www.kulttuuriymparisto.fi/kioski.htm> haettu 29.10.2019

Pohjois-Pohjanmaan liitto. (2015) Pohjois-Pohjanmaan rakennettu kulttuuriympäristö 2015. Nokkalan ranta. Alueraportti. Kioski tietokanta. <https://www.kulttuuriymparisto.fi/kioski.htm> haettu 29.10.2019

Pohjois-Pohjanmaan liitto. (2015) Pohjois-Pohjanmaan rakennettu kulttuuriympäristö 2015. Säisälä. Kohderaportti. Kioski tietokanta. <https://www.kulttuuriymparisto.fi/kioski.htm> haettu 29.10.2019

Pohjois-Pohjanmaan liitto. (2015) Pohjois-Pohjanmaan rakennettu kulttuuriympäristö 2015. Typpi Oy, Alvar Aallon insinöörien rivitalo. Kohderaportti. Kioski tietokanta. <https://www.kulttuuriymparisto.fi/kioski.htm> haettu 29.10.2019

www.kulttuuriymparisto.fi/kioski.htm haettu 29.10.2019

Pohjois-Pohjanmaan liitto. (2015) Pohjois-Pohjanmaan rakennettu kulttuuriympäristö 2015. Typpi Oy:n rantapumppuasema. Kohderaportti. Kioski tietokanta. <https://www.kulttuuriymparisto.fi/kioski.htm> haettu 29.10.2019

Pohjois-Pohjanmaan liitto. (2015) Pohjois-Pohjanmaan rakennettu kulttuuriympäristö 2015. Typpi Oy:n tehtaanjohdajan asunto. Kohderaportti. Kioski tietokanta. <https://www.kulttuuriymparisto.fi/kioski.htm> haettu 29.10.2019

Pohjois-Pohjanmaan liitto. (2015) Pohjois-Pohjanmaan rakennettu kulttuuriympäristö 2015. Viinikka. Kohderaportti. Kioski tietokanta. <https://www.kulttuuriymparisto.fi/kioski.htm> haettu 29.10.2019

Pohjois-Pohjanmaan liitto. (2015) Pohjois-Pohjanmaan rakennettu kulttuuriympäristö 2015. Yrjänäinen. Kohderaportti. Kioski tietokanta. <https://www.kulttuuriymparisto.fi/kioski.htm> haettu 29.10.2019

7. Kuvalähteet

Kuva 1. Ilmakuva 1939. Oulun kaupungin karttapalvelu, 2019.

Kuva 2. Ilmakuva: Uno Laukan kokoelma Pohjois-Pohjanmaan museo.

Kuva 3. Kohteen sijainti. Kartta: Maanmittauslaitos, 2019.

Kuva 4. Ilmakuva 1939. Oulun kaupungin karttapalvelu, 2019.

Kuva 5. Ilmakuva 1990. Oulun kaupungin karttapalvelu, 2019.

Kuva 6. Ilmakuva 1999. Oulun kaupungin karttapalvelu, 2019.

Kuva 7. Ilmakuva 2012. Oulun kaupungin karttapalvelu, 2019.

Kuva 8. Oulun kaupunki. yhdyskunta- ja ympäristöpalvelut. Ilmakuva ja kantakartta 2017.

Kuva 10. Oulun kaupunki, Oulun Vesi 2019.

Kuva 11. -14. Ilmakuva: Uno Laukan kokoelma Pohjois-Pohjanmaan museo.

Kuva 15. Ilmakuva 1939. Oulun kaupungin karttapalvelu, 2019.

Kuva 16. Ilmakuva 1980. Oulun kaupungin karttapalvelu, 2019.

Kuva 18. Ilmakuva 1999. Oulun kaupungin karttapalvelu, 2019

Kuva 22. Ilmakuva 2018. Oulun kaupungin karttapalvelut 2019.

Kuva 23. Ilmakuva 2004. Oulun kaupungin karttapalvelut 2019.

Kuva 24.-27. Kosonen, 2015. Kioski-tietokanta.

Kuva 28. Laanilan koulu. Krogius, 2014. Kioski-tietokanta.

Kuva 29.-31. Kosonen, 2014. Kioski-tietokanta.

Kuva 32. Ote. Yleiskaavakartta 2. Keskeinen kaupunkialue. Oulun kaupunki, yhdyskunta- ja ympäristöpalvelut, 15.10.2019.

Kuva 33. Asemakaavan muutoskarttaote 564-64, Taka-Tuiran asemakaava, s. V:5. 2002. Oulun kaupunki, karttapalvelu.

Kuva 34. Pohjois-Pohjanmaan maakuntaliitto, Arvokkaat alueet Pohjois-Pohjanmaalla. Pohjois-Pohjanmaan valtakunnallisesti ja maakunnallisesti arvokkaiden maisema-alueiden päivitys- ja täydennysinventointi 2013-2015 s 169. <https://www.pohjois-pohjanmaa.fi/file.php?4037>. Haettu 24.10.2019

Kuva 35. Asemakaavan muutoskartta 564-1718. 2002. Oulun kaupunki, karttapalvelu. 10.10.2019.

Kuva 36. Oulun kaupunki. Alueliitokset Oulussa 1605-2009.

Kuva 37. Tervonen, 1999. Oulun maalaiskunnan kantatilat. Karttapiirros kirjassa Oulujokisten 100 vuotta.

Kuva 38. Karl Lundberg. Oulun seurakunta ja lääni 1882. Oulun kanavan mittaus karttojen 1877-1882 mukaan. Pohjois-Pohjanmaan museo. Kuva: Päivi Teppo 2.10.2019

Kuva 39. Ilmakuva 1939. Oulun kaupungin karttapalvelu, 2019.

Kuva 40. Ilmakuva 1980. Oulun kaupungin karttapalvelu, 2019.

Kuva 41. Ilmakuva 1990. Oulun kaupungin karttapalvelu, 2019.

Kuva 42. Ilmakuva 1999. Oulun kaupungin karttapalvelu, 2019.

Kuva 43. Kuvan omistaa Leena Ulkonieni. Kuva kirjassa: Syrjänen (toim.), 2015.

Kuva 44. Rauli Gogneus. Oulun kaupungin rakennuskonttori. 1921. Pohjois-Pohjanmaan museo. Kuva: Päivi Teppo 2.10.2019

Kuva 45. Villa Långin yksityiset arkistot.

Kuva 46. Kaleva (1940). Journalistinen kuva-arkisto JOKA, Museovirasto.

Kuva 47. Onteroiden yksityiset arkistot.

Kuva 48. Villa Långin yksityiset arkistot.

Kuva 49. Ahtela. Kosonen, 2016. Kioski-tietokanta.

Kuva 50. Onnela. Kosonen, 2015. Kioski-tietokanta.

Kuva 51. Paulamäki, valmistunut 1918 (Kioski-tietokanta). Kosonen, 2015.

Kuva 52. Viinikka on rakennettu 1911 (Kioski-tietokanta). Kosonen, 2015.

Kuva 53. Säisälä, valmistunut 1915 (Kioski-tietokanta). Kosonen 2015.

Kuva 54. Haapakka, K., Turunen, T., Syrjänen, A., Ukkola, T. (1993) Suvelasta Onnelaan, Huvilaelämää Oulussa. Näyttelyesite. Oulu: Pohjois-Pohjanmaan museo, 1993. s.50

Kuva 55. Karttapiirros Teppo, 2019. Oulun kaupungin kaavakartan pohjalle.

Kuva 58. Ilmakuva 2018. Oulun kaupungin karttapalvelu .

Kuva 60.- 62. Onteroiden yksityiset arkistot. Vuosi ei tiedossa.

Kuva 65. Onteron yksityiset arkistot. Vuosi ei tiedossa.

Kuva 67. Onteroiden yksityiset kuva-arkistot.

Kuva 72. Onteroiden yksityiset arkistot.

Kuva 73. Ilmakuva 2018. Oulun kaupungin karttapalvelu .

Kuva 75.-78. Villa Långin yksityiset arkistot.

Kuva 79. Villa Långin yksityiset kuva-arkistot, 1975.

Kuva 80. Villa Långin yksityiset kuva-arkistot. Vuosi ei tiedossa

Kuva 82. Myllyojan asukastuvan arkistot. Ajankohta ei ole tiedossa.

Kuva 81. Jokirinne, kesäjuhlat pihapiirissä vuonna 1999. Myllyojan asukastuvan kuva-arkistot.

Kuva 83. Myllyojan asukastuvan kuva-arkistot. Kuvausvuodesta ei vahvistettua tietoa.

Kuva 84. Asukastuvan toimintaa. Myllyojan asukastuvan kuva-arkistot. Vuosiluku ei tiedossa.

Kuva 85. Myllyojan asukastuvan kuva-arkistot. Vuosiluku ei tiedossa.

Kuva 88. Kaavio Päivi Teppo Oulun kaupungin ilmakuva ja asemakaavan pohjalle.

Kuva 99. Ilmakuva 2018. Oulun kaupungin karttapalvelu .

Kuva 102. -103., 105.-108. Villa Långin yksityiset arkistot.

Kuva 121. Diplomi-insinööri Olli Nevalaisen tekemät tarkemittauspiirustukset talosta. Törmälän omistajat.

123. Koivuranta ennen katemateriaalin ja räystäiden muutosta. Onteroiden yksityinen kuva-arkisto.

Kuva 125. Kartta vuodelta 1924 Hintan perintötilan tiluksista. Toimituskartta, karttaosa A, halkominen, Hintta 7. Maanmittauslaitoksen arkistot.



Arkkitehtitoimisto Kanttia 2
Nahkatehtaankatu 2
FI-90130 OULU

www.kanttia2.fi
+358 (08) 372 273
info@kanttia2.fi

