
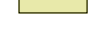

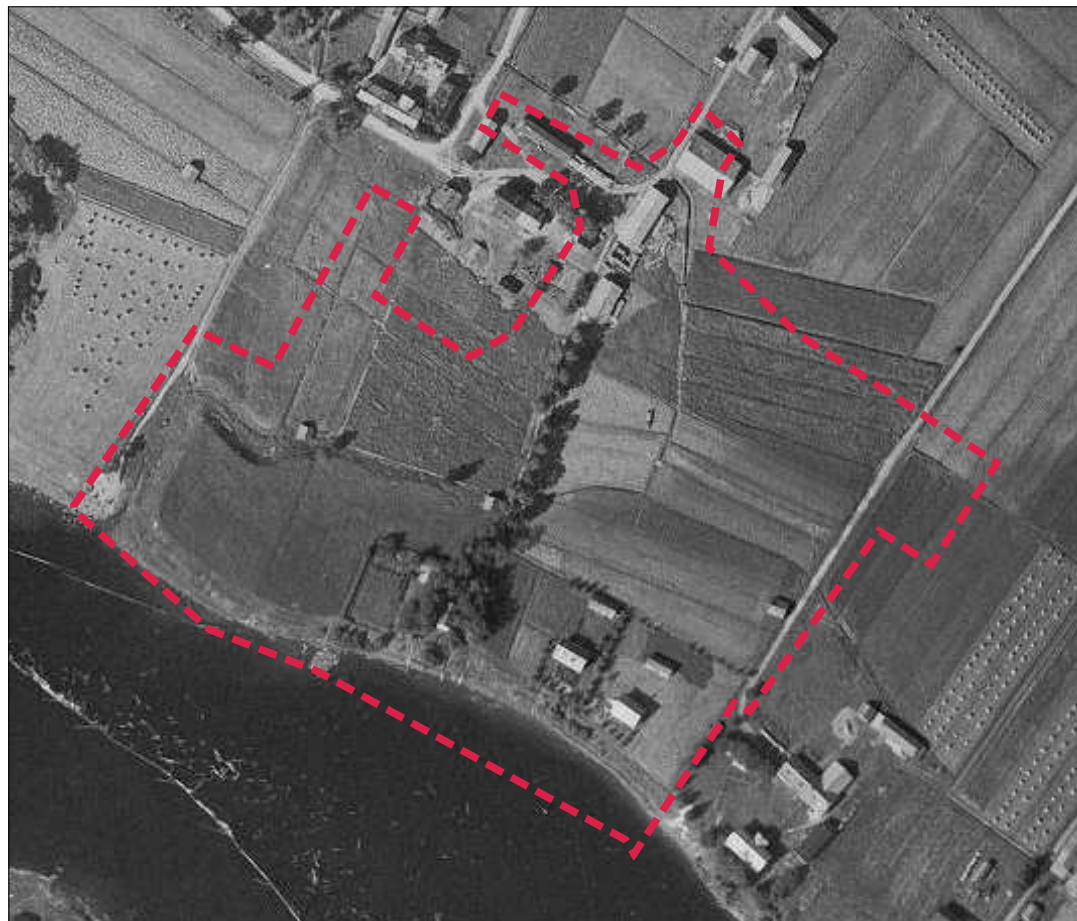


**SELITTEET**

-  Selvitysalueen raja
-  Valokuvan ottosuunta
  
- KASVILLISUUS JA NYKYISET RAKENTEET**
-  Yksittäinen havu-/lehtipuu. Merkittävimmät puustopuut lajimerkitty.  
(Ko=Koivu, Ku=Kuusi, Pi=Pihlaja, Pk=Pilvikirsikka, Po=poppeli, Te=Terijoensalava, Tu=Tuomi, Le=Lehmus, Lk=Lehtikuusi, Va=Vaahtera, Mä=mänty)
-  Pensasryhmä/pensaikko
-  Tiheä puusto
-  Oja/painanne
-  Polku
-  Korkea verkkoaita
  
- MAISEMATILAT**
-  AVOIN VIHERALUE, nurmi- tai niittyntainen, nuorekkoja istutuksia
-  PUOLIAVOIN VIHERALUE, nurmipintainen, istutuksia
-  SULJETTU VIHERALUE, metsäinen tai vesakoitunut viheralue
  
- PINTAMATERIAALIT**
-  Asfaltti
-  Sora
  
- ARVOKOhteET/ MAISEMAN VAHVUUDET**
-  Puurivi (koivu)
-  Merkittävä yksittäispuu tai puuryhmä
-  Maisemaniitty
-  Miellyttävä näkymä
-  Maakunnallisesti arvokas Oulujoen suun kulttuurimaisema  
(Arvokkaat maisema-alueet Pohjois-Pohjanmaalla 2016)
-  Paikallisesti merkittävä aluekokonaisuus  
(Arvokkaita alueita Oulussa 2015)
-  Paikallisesti kulttuurihistoriallisesti merkittävä rakennus,  
(Oulun kulttuurihistoriallisesti merkittävät kohteet 1986)
  
-  Tärkeä viheralueverkoston osa, Oulujoen rantojen viherkiila (VILMO 2014)
-  Viheryhteystarve rakennetulla alueella (VILMO 2014)
-  Virkistysyhteystarve viheralueella (VILMO 2014)
-  Vesistö ekologisena yhteytenä (VILMO 2014)
  
- ONGELMA-ALUEET/ MAISEMAN HEIKKOUDET**
-  Estynyt näkymä
-  Epämiellyttävä näkymä

Hintan vesilaitos	MITTAKAAVA 1:1500	<b>SITOWISE</b>
Kevyt luonto- ja maisemaselvitys 1/2		
S-K Konttori/T. Lievonen	PVM 11.9.2020	



Selvitysalue rajattuna vuoden 1939 ilmakuvalla.



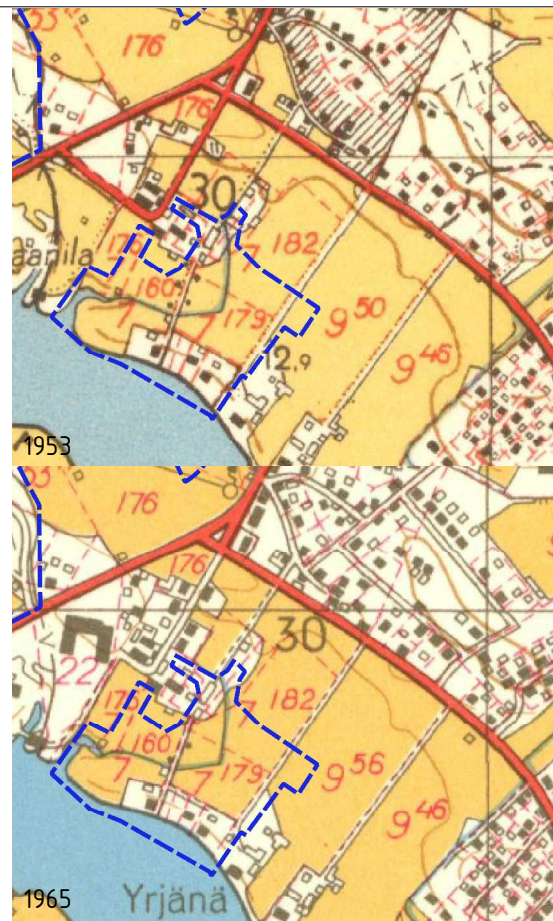
Selvitysalue rajattuna Google Mapsin viistoilmakuvaan. Alueen merkitys maisemassa korostuu selvitysalueen lisäksi etenkin Oulujoen etelärannalla Värtön alueella, jolle Oulujoen pohjoispuolen ranta muodostaa taustamaiseman.



Kuva 1. Maisemapelto jokivarressa on säilynyt avoimena vuosisadan alusta saakka.



Kuva 2. Hintanpuistoon sijoittuva virkistyskäytössä suosittu jalankulku- ja pyöräilyväylä on maisemaltaan puoliavoin.



Alueen muutosta peruskartoilla ja ilmakuvilla



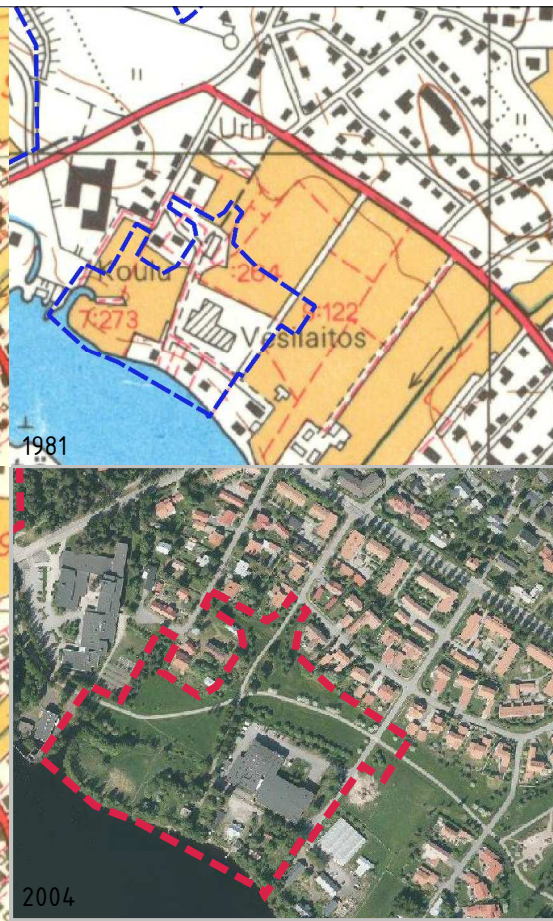
Kuva 3. Kesäinen näkymä Värtönrannasta selvitysalueelle.



Kuva 4. Selvitysalueen rannan rakennukset korostuvat Oulujoen eteläpuolen maisemassa etenkin lehdeettömään aikaan.



Kuva 5. Vesilaitoksen eteläseinusta ei sovi tyyliään ympäröivään maisemaan.



Alueen muutosta peruskartoilla ja ilmakuvilla



Kuva 6. Rantahuvilat ja niiden pihapiirit ovat hyvin säilyneitä ja muistuttavat vielä Oulujokivarren historiasta.

#### Selvitysalueen nykytila

Selvitysalue on pääasiassa rakennettua puistomaista viheraluetta. Keskiosaan sijoittuu teräsverkoaidalla aidattu Hintan vesilaitos. Oulujoen rannassa on kolme vanhaa pihapiiriä. Itäisin niistä on Törmälän kiinteistö, jossa on 1930-luvulta peräisin oleva huvilarakennus, rakennus on suvun yhteiskäytössä kesähuvilana. Keskimmaisessa rakennuksessa toimii nykyisin Myllyojan asukastupa. Asukastuvan länsipuolella olevalla kiinteistöllä (Koivuranta) on ympärivuotisessa asuinkäytössä oleva mansardikattainen rakennus, joka on rakennettu vuonna 1911. Pihapiiriin kuuluu myös piharakennus.

Selvitysalueen lounaisosa on kaunista maisemaniittyä, jonka länsiosassa kasvaa yksittäinen maisemamänty. Rantavyöhykkeellä kasvaa yksittäisiä lehtipuita. Niittyalue ja siihen liittyvä puistoalue on osa Oulun viheralueverkoston ja luonnon monimuotoisuus (VILMO) -suunnitelman mukaista viheralueverkostoa. Oulujoen rantaa pitkin on VILMO-selvityksessä osoitettu viheryhteystarve rakennetulla alueella sekä virkistysyhteystarve viheralueella. Selvitysalueen eteläosa on osa maakunnallisesti arvokasta Oulujoen suun aluekokonaisuutta. Selvitysalue rajautuu lännessä "Arvokkaita alueita Oulussa 2015" -selvityksen Laanilan aluekohteeseen ja Oulujoen vastarannalle sijoittuu Värtön aluekokonaisuus.

Selvitysalueen pohjoisosa on puistomaisesti rakennettua vanhaa peltoa, jota halkoo asfaltoitu pyörätie. Pyörätien varteen on istutettu pilvikirsikkää ja pihlajaa. Länsiosan puistoalueelle on istutettu vaahteraa ja lehmusta. Vesilaitoksen pohjoisjulkisivua verhoavat terjoensalavat. Alueen kaikki puistutukset eivät ole vielä täysikasvuisia. Täysikasvuista puustoa kasvaa tonteille johtavan koivukujanteen varrella, sekä rantatonteilla sekä paikoin jokirannassa. Vesilaitoksen itäpuolella kasvaa kookkaita lehtikuusia.

Selvitysalue on pääsääntöisesti avointa tai puoliavointa maisematilaa. Puoliavoimet alueet ovat nurmi- ja/tai niittyalueita, joilla kasvaa yksittäisiä puita ja puuryhmiä. Kiinteistöjen piha-alueet ovat pääosin avoimia ja hoidettuja. Suljettua maisematilaa alueella on lähinnä kiinteistöjen rajoilla, joissa puusto muodostaa suojaavaa kasvillisuutta. Avoimia ja pitkiä näkymiä muodostuu paljon avoimien viheralueiden poikki sekä alueen lounaisosassa joen yli vastarannalle. Selvitysalueen ranta-alue muodostaa merkittävän taustamaiseman Värtön puolelta tarkasteltaessa.

Koko selvitysalue on hyvin hoidettua ja maisemallisesti kaunista aluetta, jossa Oulujoen läheisyys on vahvasti läsnä. Jokivarteen sijoittuva maisemaniitty on suosittu ulkoilureitti, mikä tulee ilmi alueen polkujen määrästä ja kuluneisuudesta. Talojen pihapiirit ovat hoidettuja ja niille sijoittuu kaunista vanhaa puustoa. Paikoin ranta-alueiden on annettu kasvaa osin umpeen suurien näkyvien estämiseksi.

Selkeä maisemahäiriö alueella on Hintan vesilaitoksen rakennus, joka ei tyyliään sovi yhteen vanhojen huvilarakennusten kanssa. Etenkin vesilaitoksen eteläseinusta ja teräsaita muodostavat ympäristöön sopimattoman näkymän. Alueen pohjoispuolella terjoensalavat pehmentävät laitosnäkyviä virkistysalueen suuntaan. Asukastuvan paikoitusalueen ympäristö kaipaisi myös jösentelyä ja istutuksia. Erkitien varrella oleva puutarhan maa-ainekasava voidaan kokea myös epämiellyttävänä näkymänä

Alueen kasvillisuus ja linnusto tarkistettu maastossa 20.5.2020 ja 6.6.2020. Kuvaus: Alue on täysin rakennettua tai virkistyskäyttöön suunnattua melkein kokonaan puutonta nurmikeskittävää, rannan osalta vesikasvillisuutta on vähän ja ranta on suhteellisen jyrkkä, eikä alueella ole rehevää laajempaa ruovikkoa tms. linnustollisesti merkittävää aluetta. Linnusto: Lajisto kuvaa hyvin puistomaista ja avointa ympäristöä, rannan ominaisuuksista johtuen hyvin vähän vesi- tai rantalinnustoa. Lajit: peippo, pajulintu, kesykyyhky, sinisorsa, räkätirastas, punakylkirastas, västäräkki (NT, silmälläpidettävä), pikkutylli (NT, silmälläpidettävä vesilaitoksen pohjoispuolen avoimella lyhyeksi ajatulla nurmikeskittävällä yksilöllä, tuskin pesii alueella), naakka. Arvio: Ei linnustollista arvoa. Alue on kauttaaltaan muokattua ympäristöä laajoine nurmikeskittävänä.

#### Jatkosuunnittelussa huomioitavaa

Selvitysalueen maisemalliset arvot perustuvat alueen historiaan, aiempiin käyttötarkoituksiin sekä nykyiseen maisemalliseen ilmeeseen. Alue on maakunnallisesti arvokasta maisemaa, jonka arvo perustuu historiaan ja maisemaan, jota Oulujoki hallitsee ja joka on muovannut ranta-alueiden toimintoja ja asutuksen sijoittumista. Selvitysalue on pitkään ollut viljelyskäytössä, lukuunottamatta rantaan sijoittuneita, 1900-luvun alussa rakentuneita pihapiirejä.

Nykyisen maiseman arvot perustuvat edelleen Oulujoen ranta-alueisiin ja niille syntyviin näkymiin joen molemmiin puolin tarkasteltaessa. Hintanpuiston viheralue muodostaa tärkeän lähialueen asukkaiden virkistysympäristön. Rantaan rajoittuva maisemaniitty, vanhat huvilat sekä niiden pihapiirien kookkaat puut ovat alueen maisemallisesti arvokkaimpia kohteita, joiden säilyminen ja elinvoimaisuus tulee varmistaa jatkosuunnittelun yhteydessä. Myös rannansuuntaisen sekä rannasta kohti Kuusamontietä suuntautuvien viheryhteyksien säilyttäminen tulee varmistaa.

Hintan vesilaitos	MITTAKAAVA	SITOWISE
Kevyt luonto- ja maisemaselvitys 2/2		
S-K Konttori/T. Lievonen	PVM 11.9.2020	