

KANSANK 47U

KANSANKATU 47 /

JOHDANTO

1. JOHDANTO

1.1 Kohteen kuvaus

Rakennushistoriaselvitys käsittelee SOK:n vanhaa varastorakennusta. Kohde sijaitsee Oulun ruutukaava-alueen reunalla osoitteessa Kansankatu 47.

Varastorakennus sijaitsee Oulun kaupungin III kaupunginosan (Vanhatulli) korttelissa 29 tontilla 3. SOK:n konttori- ja varastorakennus on rakennettu 1937-1938 ja se edustaa funktionalismia. Julkisivut ovat valkoiseksi rapattua betonia ja tiiltä ja funktionalistista ilmettä luovat erityisesti vaakasuoran varasto-osan nauhaikkunat ja pääsisäänkäynnin kaareva betonikatos. Rakennuksen on suunnitellut arkkitehti Erkki Huttunen.

Erkki Huttunen suunnitteli Ouluun vuonna 1929 valmistuneen SOK:n Toppilan myllyn, joka edusti vielä klassistista suunnittelutraditiota. Osuuskuntaliikkeen kasvun ja laajenemisen sekä uusien rakennustyyppien, kuten maaseutukaupan, konttori- ja varastorakennusten ja suurten viljasiilojen, kehittämisen tarpeesta Huttunen siirtyi modernismiin suuntaavaan arkkitehtuuriin. Aikanaan jokainen Huttusen suunnittelema uusi rakennus oli funktionalismin manifesti. Siitä syntyi käsite ”osuuskauppafunkis”. Ouluun vuonna 1938 ruutukaavakeskustan laitaan valmistunut konttori- ja varasto edustaa 1930-luvun funktionalismia puhtaimmillaan.¹

Rakennus on suojeltu vuonna 1986 sr-2 asemakaavamääräyksen nojalla ja on Oulun yleiskaavassa osoitettu valtakunnallisesti merkittäväksi rakennetun kulttuuriympäristön kohteeksi (Museoviraston valtakunnallisesti merkittävät rakennetut kulttuuriympäristöt RKY 2009). Rakennus kuuluu myös kansainvälisen DOCOMOMO -järjestön suomalaisen arkkitehtuurin merkkiteosten piiriin.

¹ <http://docomomo.fi/kohteet/sokn-toimisto-ja-varastorakennus/>. Helena Hirviniemen kirjoittama kuvausteksti..



KANSANKATU 47 /

VALOKUVA

Arkkitehtuurimuseon kuva-arkisto



KANSANKATU 47 /

SUUNNITELMA, LISÄRAKENTAMINEN

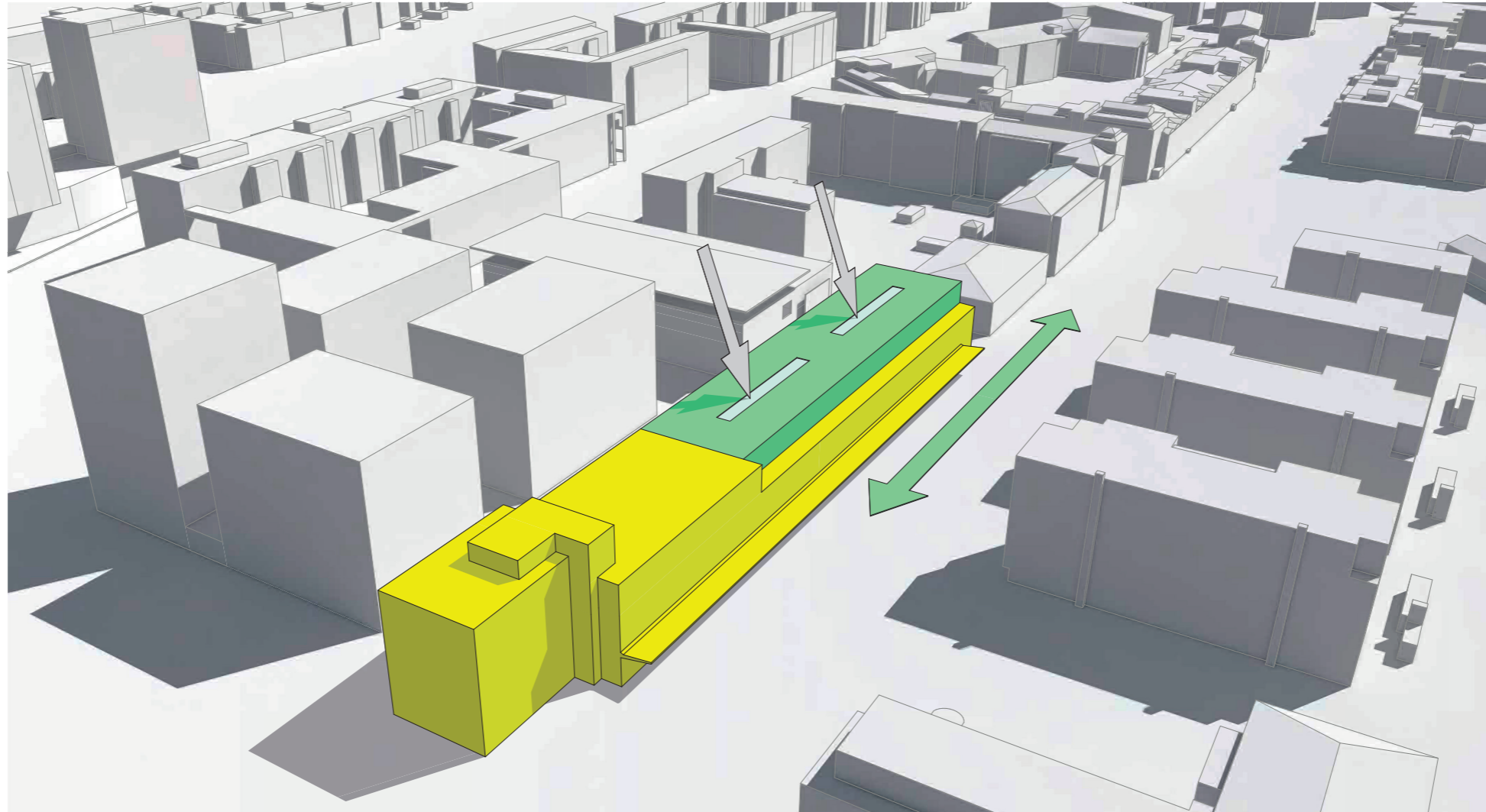
Havainnekuva, Kansankatu



KANSANKATU 47 /

MASSOITTELU, LISÄRAKENTAMINEN

4 krs



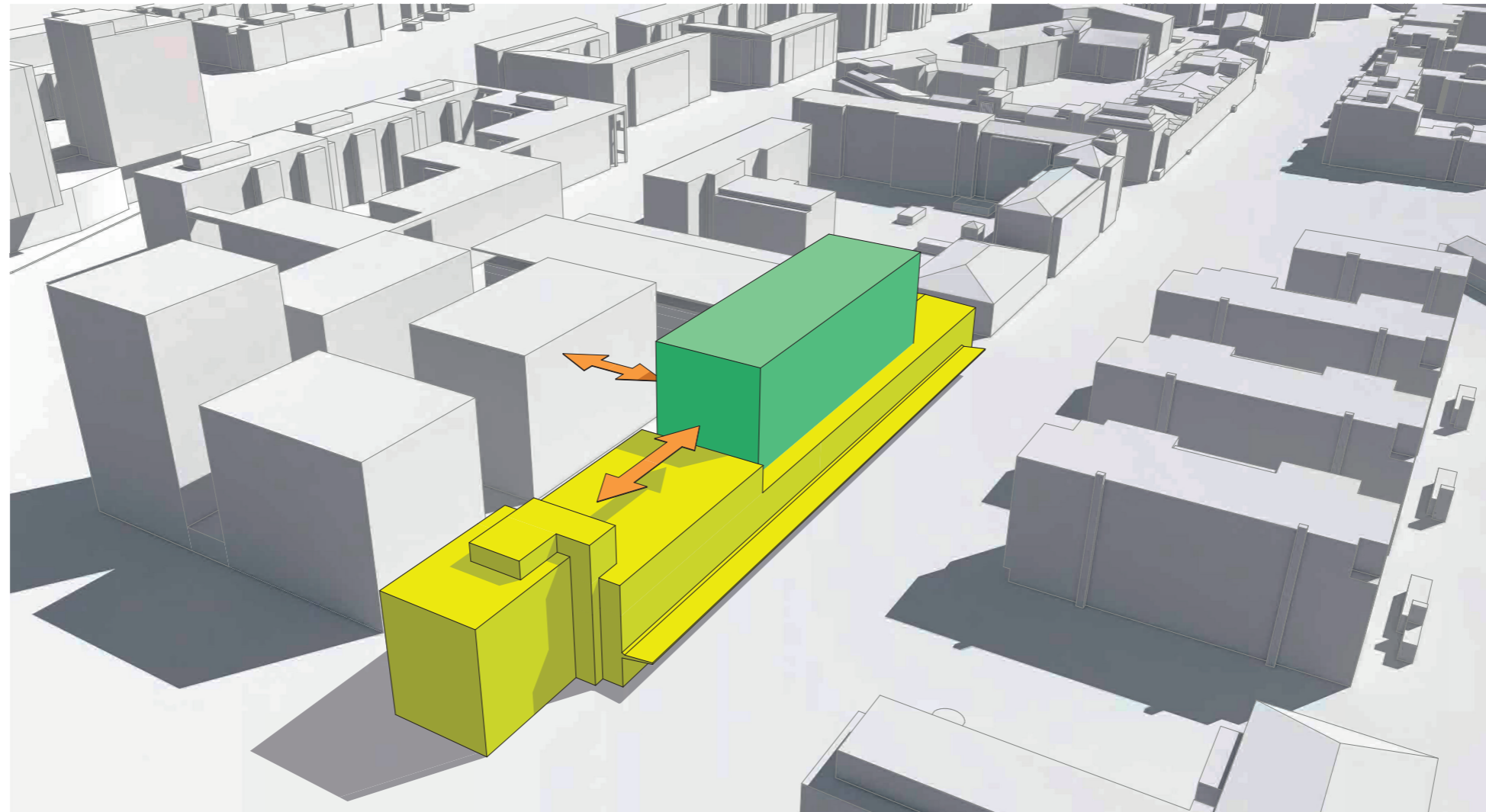
Pitkän horisontaalin massan lisärakentamista tutkittiin eteläpään korottamisella kolmesta kerroksesta neljään. Paksusta runkosyvyydestä ja kaupunkikuvallisesti tärkeän nauhaikkunan kapeudesta johtuen, lisäosan kattoon tehtiin valoaukkoja. Näin ollen rakennukseen saatiin riittävästi luonnonvaloa. Aukkojen tekeminen välipohjaan vähensi kuitenkin pinta-alaa suunnitelmasta.

Vaihtoehdon taloudellista puolta tutkittaessa osoittautui, ettei lisärakentamisen volyymi riittänyt kompensoimaan olemassa olevan rakennuksen kunnostamisen aiheuttamia kustannuksia.

KANSANKATU 47 /

MASSOITTELU JA VAIKUTUSALUE, LISÄRAKENTAMINEN

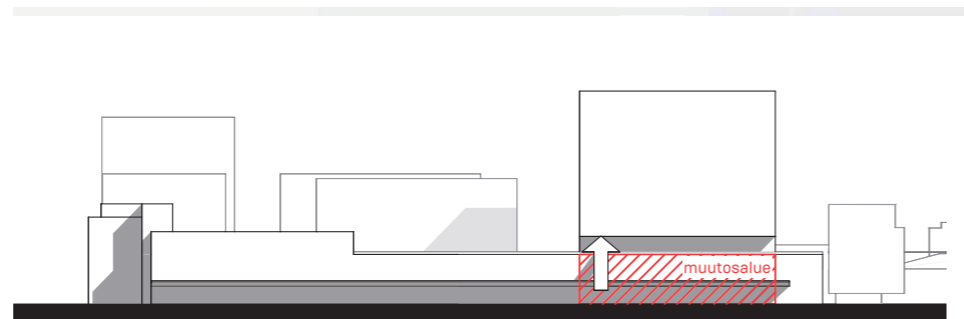
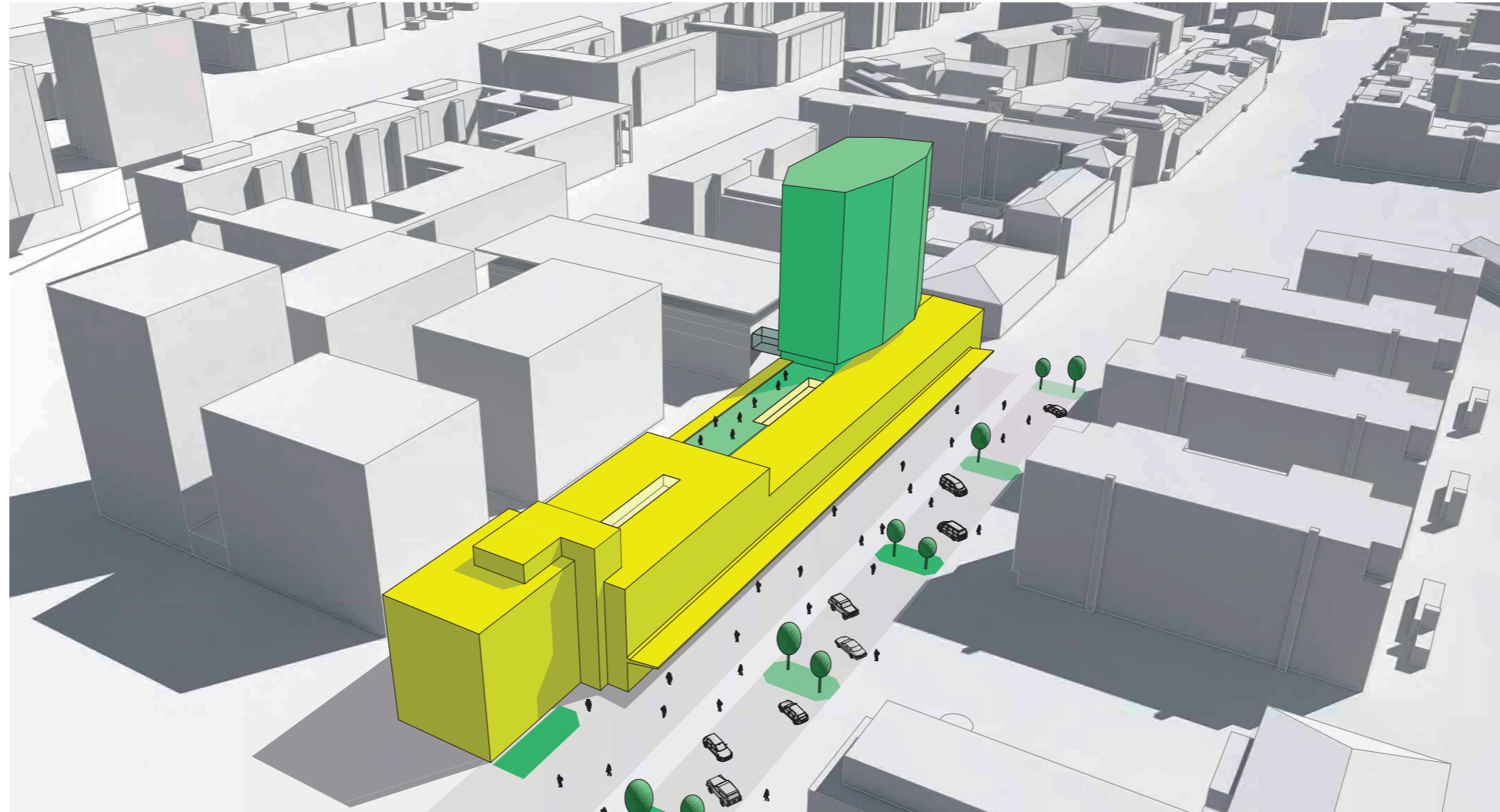
8 krs



KANSANKATU 47 /

MASSOITTELU JA VAIKUTUSALUE, LISÄRAKENTAMINEN

12 krs



KANSANKATU 47 /

SUUNNITELMA, TOIMITILAT JA LISÄRAKENTAMINEN

Havainnekuva, Kansankatu





