

# Mikroliikkuminen, uusi osa kaupunkiliikkumisesta

Oulun kaupungin kaupunkisuunnitteluseminaari XVI  
19.10.2022

Johanna Vilkuna, kehittämisspällikkö

# Mikä mikroliikkuminen?

- Termillä viitataan usein yhteiskäyttöisiin sähköpotkulautoihin ja kaupunkipyöriin.
  - Uudenlaisia liikkumistapoja, palvelua ja liiketoimintaa
- Laajassa mielessä kävely ja pyöräilykin mikroliikkumista.
- Tässä keskitytään **markkinaehtoisesti tarjottaviin sähköpotkulautoihin**.
- Vuokrattavat sähköpotkulaudat ovat osa systeemistä muutosta, digitalisaatiota, kansainvälistä liiketoimintaa
  - Perinteiset liikennesuunnittelun keinot eivät yksin riitä ilmiön hallintaan

# Uusi liikkumispalvelu

- Markkinaehtoinen palvelu ja vaihtoehtoinen liikkumismuoto.
- Käyttäjät pitävät sähköpotkulaudoilla liikkumisen helppoudesta, nopeudesta ja joustavuudesta.
- Ns. uudet liikkumispalvelut
  - sähköpotkulaudat, kaupunkipyörät, yhteiskäyttöautot
  - mahdollistavat eri kulkumuotojen yhdistämistä ja matkaketjuja
  - voivat tarjota vaihtoehdon auton käytölle
- Sähköpotkulaudat (vuokrattavat ja yksityisomisteiset laudat) ovat tulleet jäädäkseen.

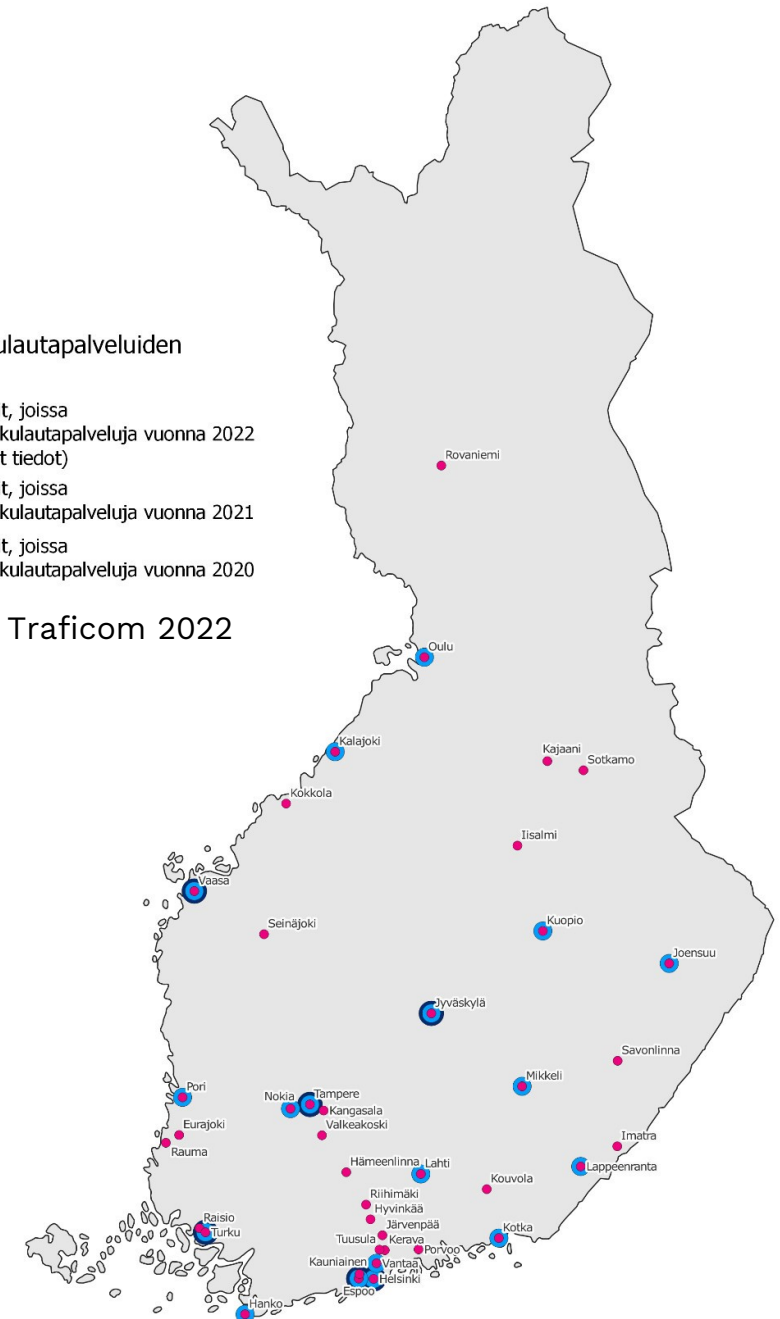
# Tällä hetkellä 40 kunnassa

- TIER ja Voi aloittivat sähköpotkulautojen vuokrauspalvelun Helsingissä 2019.
- Suomessa on nyt 10 toimijaa, tilanne elää.
- Traficom:
  - v. 2021 Suomessa tehtiin matkoja yli 11 miljoonaa ja matkakilometrejä kertyi yli 19 miljoonaa.
  - v. 2021 tarjolla yritysten ilmoitusten mukaan 34 000 sähköpotkulautaa eli tarjonta kolminkertaistui v. 2020 verrattuna.
- Kesällä 2022 lautoja Helsingissä enimmillään 18 000, Turussa 7000-8000, Tampereella 6500, Oulussa 3000-3500.

## Sähköpotkulautapalveluiden tarjonta

- Kaupungit, joissa sähköpotkulautapalveluja vuonna 2022 (alustavat tiedot)
- Kaupungit, joissa sähköpotkulautapalveluja vuonna 2021
- Kaupungit, joissa sähköpotkulautapalveluja vuonna 2020

Lähde: Traficom 2022

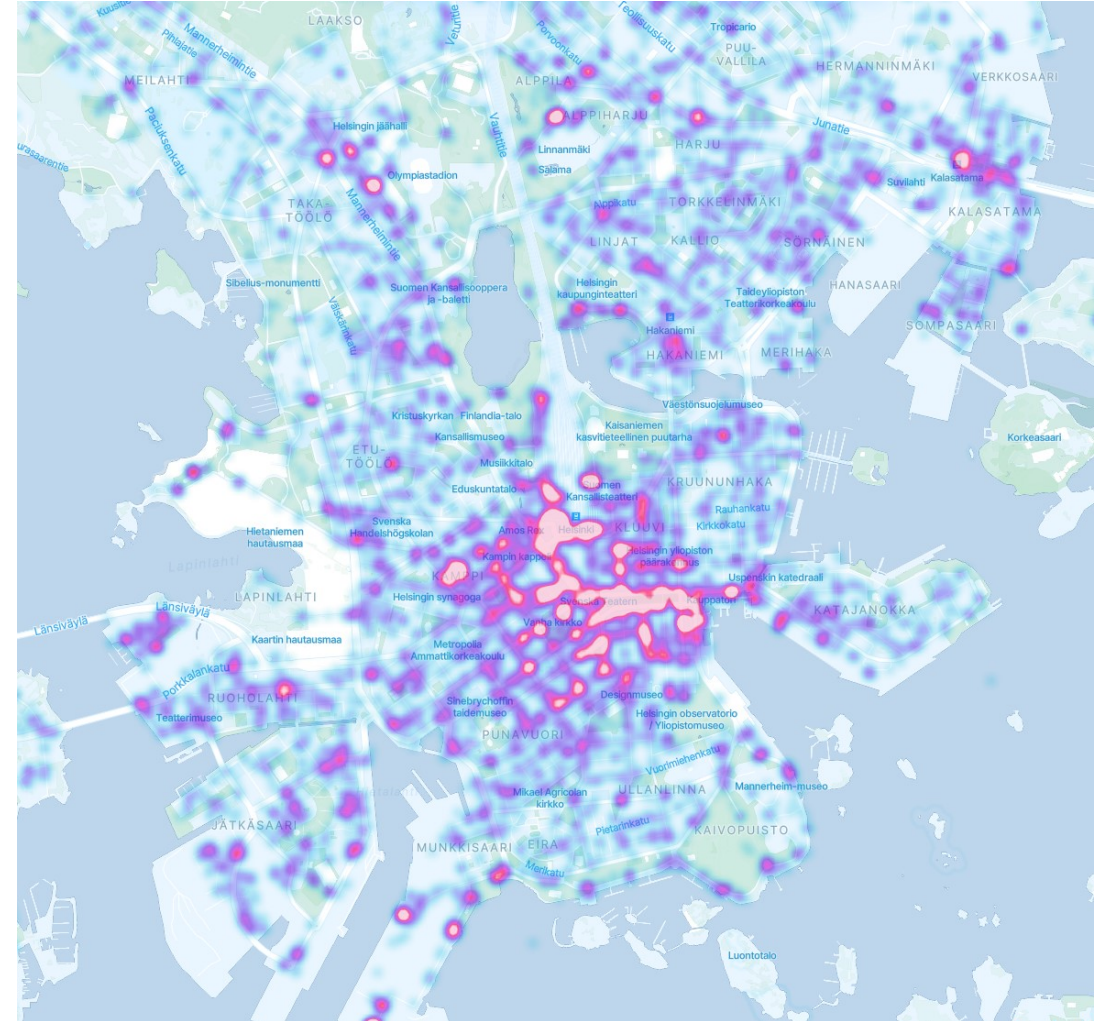
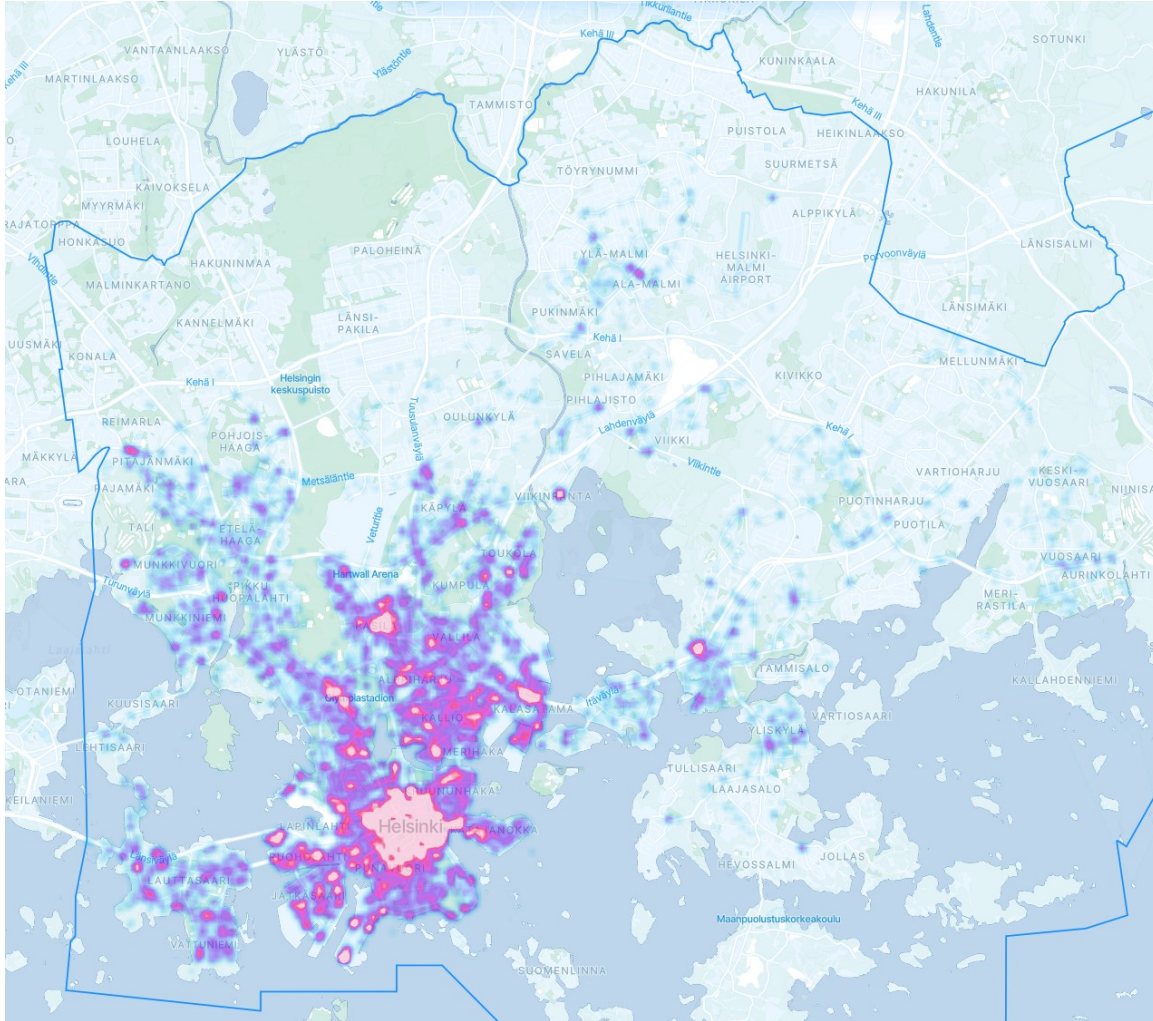




# Millaisilla matkoilla käytetään

- Korvaavat ilmeisesti etenkin kävelyä.
- Käytetään ensimmäisen ja viimeisen kilometrin osuuksille
  - esim. asemat, pysäkit, oppilaitokset, vapaa-ajan kohteet.
- Korvannevat myös hitaaksi koettuja bussimatkoja.
- Ei ole osoitettu, että juurikaan korvaisivat automatkoja.
- Yhdyskuntarakenne ja paikalliset olosuhteet vaikuttavat lautojen alueelliseen tarjontaan ja käyttöön.

# Laudat keskittyvät ydinkeskustaan



Helsinki

(Vianova 1.6.-31.8.2022)



# Laudat keskittyvät erityisesti raideliikenteeseen tukeutuville alueille

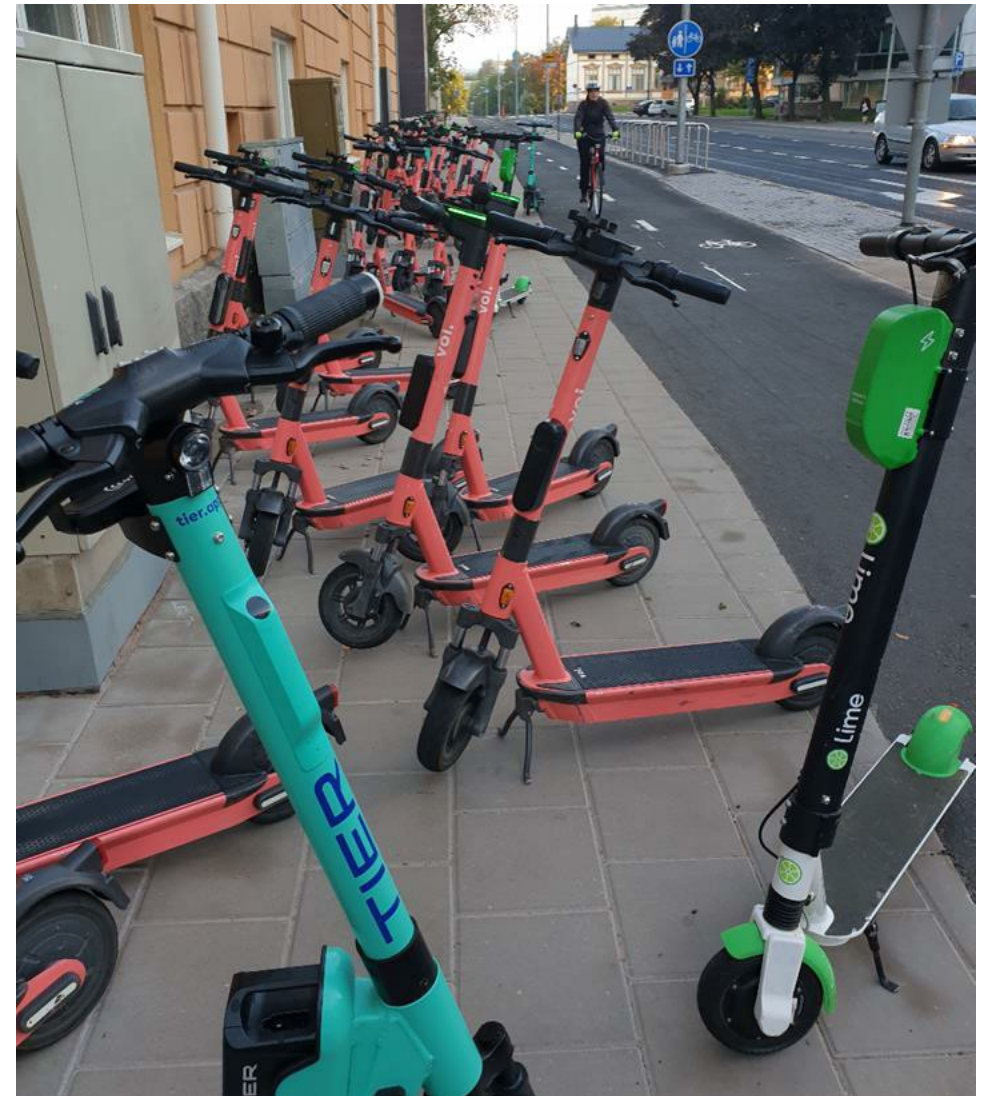


# Ongelmia, lieveilmiöitä

- Onnettomuudet, vakavat loukkaantumiset
  - yhteiset pelisäännöt parantaneet tilannetta, mutta kokonaiskuvaa ei vielä ole
- Jalkakäytävillä lautailu ja kaduilla lojuvat laudat
  - jalankulkijoiden, ml. liikkumisesteisten henkilöiden, turvallisuus, esteettömyys ja viihtyisyys
- Pysäköinti
  - ei aina mene putkeen
- Pysäköityihin lautoihin kohdistuva ilkivalta
- Infran puutteet
  - ohjaavat jalkakäytävillä lautailuun
  - sopivat pysäköintipaikat
- Käyttäjien liikennesääntöjen tuntemus ja ajokäyttäytyminen
- Operaattoreiden halukkuus käyttäjien pelisääntöihin sitouttamiseen
- Lautojen liian suuri määrä vetovoimaisilla alueilla
- Operaattorit kilpailevat keskenään
  - tämä vaikuttaa siihen, miten sitoudutaan kunnan kanssa sovittuihin pelisääntöihin



# Kuntalaiset lähettävät kuvia ja palautetta



# Miksei kunta tee mitään??

- Suomi on avoin pelikenttä.
  - Palvelu ei edellytä kunnalta suostumusta tai lupaa.
  - Kaupungit eivät voi puuttua siihen, millaiset toimijat harjoittavat toimintaa
- Kaupungit tekevät **vapaaehtoisuuteen perustuvaa yhteistyötä** operaattoreiden kanssa, pelisäännöistä on sovittu ja kunnat laatineet ohjeistuksia.
  - Esim. pysäköintikieltoalueet, suositellut pysäköintipaikat, käyttörajoitusalueet, nopeusrajoitukset, öiset käyttörajoitukset, palautteisiin reagointi, autojen siirtäminen, datan toimittaminen, kauden aloitus ja lopettaminen, pysäköintipartiot (Helsinki).
- **Kuntien palaute Kuntaliiton scuutti-verkostossa:**
  - Osin pelisäännöt toimivat, osin ei.
  - Suurimmissa kaupungeissa ongelmana autojen ja yritysten määrän hallitsematon kasvu.
  - Operaattorit eivät ole valmiita vapaaehtoisesti heikentämään markkina-asemaansa ja vähentämään autojaan korkeimman kysynnän alueilla.



# Infran parantaminen on osa ratkaisua

- Kävely- ja pyöräilyinfran parantaminen auttaa kaikkien liikkumista.
- Erityisesti isoissa kaupungeissa on tehty rakenteellisia ratkaisuja potkulaudoille kuten telineitä, pysäköintiruutuja ja ohjattu pysäköintiä infokylteillä.
  - Kaikkien operaattoreiden tulisi sitoutua käyttäjien ohjaamiseen näiden käyttöön.
  - Isojen lautamäärien ja ylitarjonnan alueilla pysäköintipaikkoja ei kyetä tarjoamaan riittävästi tilan ollessa rajoitettu.



Kuva: Helsingin kaupunki



# Kunnalla käytettävissä heikohkoja keinoja

- Sähköpotkulautojen **pysäköinnin kieltäminen liikennemerkillä**
  - Vaikutukset paikallisia tai alueellisia
  - Hyväksyttävyys:
    - Rajoittaa liikkumista ja liiketoimintaa ja vaikutukset tulee selvittää.
    - Kadunpitäjän tulee huolehtia liikenteen ohjauksen selkeydestä.
- **Varastosiirrot**
  - Mahdollista siirtää huomattavaa haittaa aiheuttaneet laudat kaupungin hallinnoimiin tiloihin. Jokaisesta siirrosta tulee tehdä valituskelpoinen päätös.
  - Helsingin kaupunki:
    - Siirtomaksu (20 euroa) ei kata aiheutuvia kustannuksia, hinnasto tulee päivittää.
    - Varastosiirrot eivät ole kestävä ratkaisu, pitäisi puuttua juurisyyhyn eli lautojen määrään.
- **Lähisiirrot**
  - Kunnalla tulisi olla taksa ja prosessi, siirrosta pitää tehdä hallinnollinen päätös.

# Kunnalla käytettävissä heikohkoja keinoja

- **Pysäköintivirhemaksut**

- Pysäköinninvalvonnasta annetun lain mukaan virhemaksusta vastaa ensisijaisesti kuljettaja ja toissijaisesti omistaja. Omistaja vapautuu maksuvelvollisuudesta, kun hän saattaa todennäköiseksi sen, että ei ole tehnyt pysäköintivirhettä. Tähän riittää esim. vuokrasopimus.
- Laudoille annettavista pysäköintivirhemaksuista ja niiden selvittelystä (kuka maksaa ja maksaako kukaan) aiheutuva työmäärä olisi melkoinen.
- Huomioitava, että käyttäjä on voinut pysäköidä laudan asiallisesti, mutta joku on kaatanut laudan jalkakäytävälle.
- Sähköpotkulautapalvelun **kilpailuttaminen on mahdollista** nykyisen lainsäädännön puitteissa, **mutta se ei estä** muiden yritysten tulemistä laillisesti markkinoille.

# Millaista sääntelyä tarvittaisiin

- Kunnalla tulisi olla halutessaan **mahdollisuus sitovien sääntöjen** asettamiseen sähköpotkulautapalveluja tarjoaville yrityksille.
- Osa kaupungeista tarvitsee myös **keinoja rajoittaa lautojen ja yritysten maksimimäärää.**
- Uudessa sääntelyssä tulisi lähtökohtana olla toimivallan antaminen kunnalle sähköpotkulautojen/mikroliikkumispalveluiden sääntelyssä ja siten myös elinkeinotoiminnan rajoittamisessa.



# Prosessi on saatu käyntiin

- Valtioneuvoston liikenneturvallisuusstrategiaa koskevassa periaatepäätöksessä on yhtenä toimenpiteenä **selvittää mahdollisuutta lisätä lainsäädännössä kaupunkien toimivaltaa** niin, että niillä olisi paremmat mahdollisuudet ohjata niiden alueella olevia liikkumisen palveluja.
  - Traficom on käynnistänyt aiheesta selvityksen.
- Toivottavasti asia etenee seuraavalla hallituskaudella.
- Sen jälkeen kuntien on tarpeen pohtia ja linjata yhdessä uuden sääntelyn soveltamista.



**Mikä on sähköpotku-  
lautojen rooli 10 v  
kuluttua ja millaisen  
haluamme sen  
olevan?**

**Fiksua tarjontaa,  
käyttöä, infraa ja  
sääntelyä.**

**Liikkumisen  
vaihtoehto ja osa  
matkaketjuja.**





# Kiitos!

Johanna Vilkuna  
etunimi.sukunimi@kuntaliitto.fi



[www.kuntaliitto.fi](http://www.kuntaliitto.fi)