

Länsi-Toppilan rakennussuojeluselvitys

29.10.2004



Arkkitehtitoimisto ARK-BYROO

Linnankoskenkatu 1 A 2, 00250 Helsinki

Puh. 09-4543044, Fax. 09-445742

info@arkbyroo.fi, www.arkbyroo.fi

Länsi-Toppilan rakennussuojeluselvitys

OSA 1 INVENTOINTI

1 Johdanto.....	6
2 Suojelua ja historiaa koskevat aikaisemmat selvitykset.....	10
3 Kohdeinventointi.....	14
1. Toppilan sahanhoitajan asunto ja konttori.....	16
2. SOK:n mylly.....	26
3. Satamatie 15.....	36
4. Ellala.....	44
5. Mallasjuoma.....	52
6. Vaasan höyrymylly ja Rehuraisio.....	58
7. Aitat ja suolamakasiini.....	66
8. Toppilan asema.....	72
9. Sahan höyryvoimala.....	80
10. Seuratalo.....	84
11. Koskenniska.....	88
Lähdeluettelo.....	90

OSA 2 ARVOTTAMINEN

1. Toppilan sahanhoitajan asunto ja konttori.....	93
2. SOK:n mylly.....	94
3. Satamatie 15.....	96
4. Ellala.....	97
5. Mallasjuoma.....	98
6. Vaasan höyrymylly ja Rehuraisio.....	100
7. Aitat ja suolamakasiini.....	102
8. Toppilan asema.....	103
9. Sahan höyryvoimala.....	104
10. Seuratalo.....	105

TYÖRYHMÄ

Työn tilaaja

Oulun kaupunki
Tekninen keskus
Asemakaavoitus
Uusikatu 26, PL 32
FI - 90015 OULUN KAUPUNKI
puhelin 08-5584 2410
etunimi.sukunimi@ouka.fi

Ohjausryhmä

Matti Karhula, asemakaavapäällikkö
Kay Bierganns, kaavoitusarkkitehti
Pasi Kovalainen, Pohjois-Pohjanmaan
maakuntamuseo

Konsultti

Arkkitehtitoimisto ARK-BYROO
Linnankoskenkatu 1 A 2
FI - 00250 Helsinki
puhelin 09-454 3044
www.arkbyroo.fi
info@arkbyroo.fi

Marianna Heikinheimo, toimitusjohtaja,
arkkitehti SAFA
Miia Perkkiö, arkkitehti SAFA

1 OSA INVENTOINTI

1 Johdanto

Tehtävän tausta

Taustalla on paitsi kaupunkiympäristön rakennemuutos myös uudempien ja esimerkiksi teollisuusrakennusten ymmärtäminen historiallisiksi kohteiksi.

Toppilansalmi on historiallista satama- ja teollisuusaluetta. Marraskuussa vuonna 1724 tulvavesi puhkasi laskuväylän Toppilansalmeen, johon näin muodostui Oulun ulkosatama.¹ Tärkein vientituote oli terva, minkä vientiä ja varastointia varten Toppilaan perustettiin vuonna 1777 Tervahovi.

Oulun kauppalaivasto kasvoi ja sen tarpeisiin rakennettiin aluksia kaupungin useilla varveilla, myös Toppilassa. Purjelaivamerenkulun huippuaikaa oli 1870-luku, jolloin myös laivanrakennustoiminta oli voimakasta.

Yhdessä Hietasaaren kanssa Toppilansalmesta muodostui 1800-luvun lopulla myös oululaisten porvarisperheiden kesänviettopaikka pitsihuviloineen. Vanhimmat huviloista on rakennettu vuosisadan puolivälissä. Tuolloin aloitti toimintansa myös alueella yhä sijaitseva Mallasjuomatehdas.

Tervahovi lopetti toimintansa 1900-luvun alussa, kun tervan kysyntä ja purjelaivaliikenne vähitellen hiipuivat. Tilalle tuli puunjalostusteollisuus, sahat ja selluloosatehtaat. 1920-luvulla Toppilansalmen rannalle rakennettiin myös kaksi suurta myllyä. Satamatoiminnot sekä varastointi ja kuljetus edellyttivät omia rakenteitaan, konttoreita, henkilökunnan tiloja, varastokenttiä ja liikennealueita. Rautatie Toppilaan tuli jo vuonna 1886.

Viimeisten vuosikymmenten aikana satama- ja teollisuustoiminta Toppilansalmen alueella on hiljentynyt. Toppilan sulfiittiselluloosatehdaskin lopetti tuotantonsa jo vuonna 1985. Myllyt ovat suurelta osin yhä toiminnassa.

Toppilansalmen eteläpuolelle Toppilansaareen on nousemassa uusi 2800 asukkaan asuntoalue, jonka määrä valmistua ensi vuosikymmenen alkuun mennessä. Yhdessä tämän tutkimuksen kohteena olevan Länsi-Toppilan kanssa se on yksi Oulun tärkeimmistä kaupunkirakenteen täydennysrakentamiskohteista.

Oulun yeiskaava 2020:ssä Länsi-Toppila on ns. sekoittuneiden toimintojen alue,

jossa on sekä asumista että työpaikkatoimintoja. Toppilansalmen pohjoisranta on varattu virkistys- ja ulkoilukäyttöön osana laajempaa verkostoa. Alueelle sijoittunee yhteensä 1500 uutta asuntoa. Kerrostalovaltaiset asuinalueet ovat alueen pohjois- ja eteläosassa. Keskellä on palvelujen ja asumisen alue sekä yhdyskuntateknisen huollon alue. Koskelantien varteen on keskitetty työpaikka-alue.²

Kohde

Selvitystyön kohteena oleva Länsi-Toppilan alue Toppilansalmen rannalla sijaitsee noin kahden kilometrin päässä Oulun keskustasta. Toppilansalmi on suunnilleen 2,5 kilometriä pitkä ja sata metriä leveä väylä, joka yhdistää Oulujoen suiston ja kaupungin keskustan edustan vesialueet mereen. Länsi-Toppilan alue on pituudeltaan 1,5 kilometriä pitkä. Se rajautuu lounaassa Toppilansalmeen, idässä Koskelantiehen ja etelässä Hietasaaren siltaan.

Tehtävä

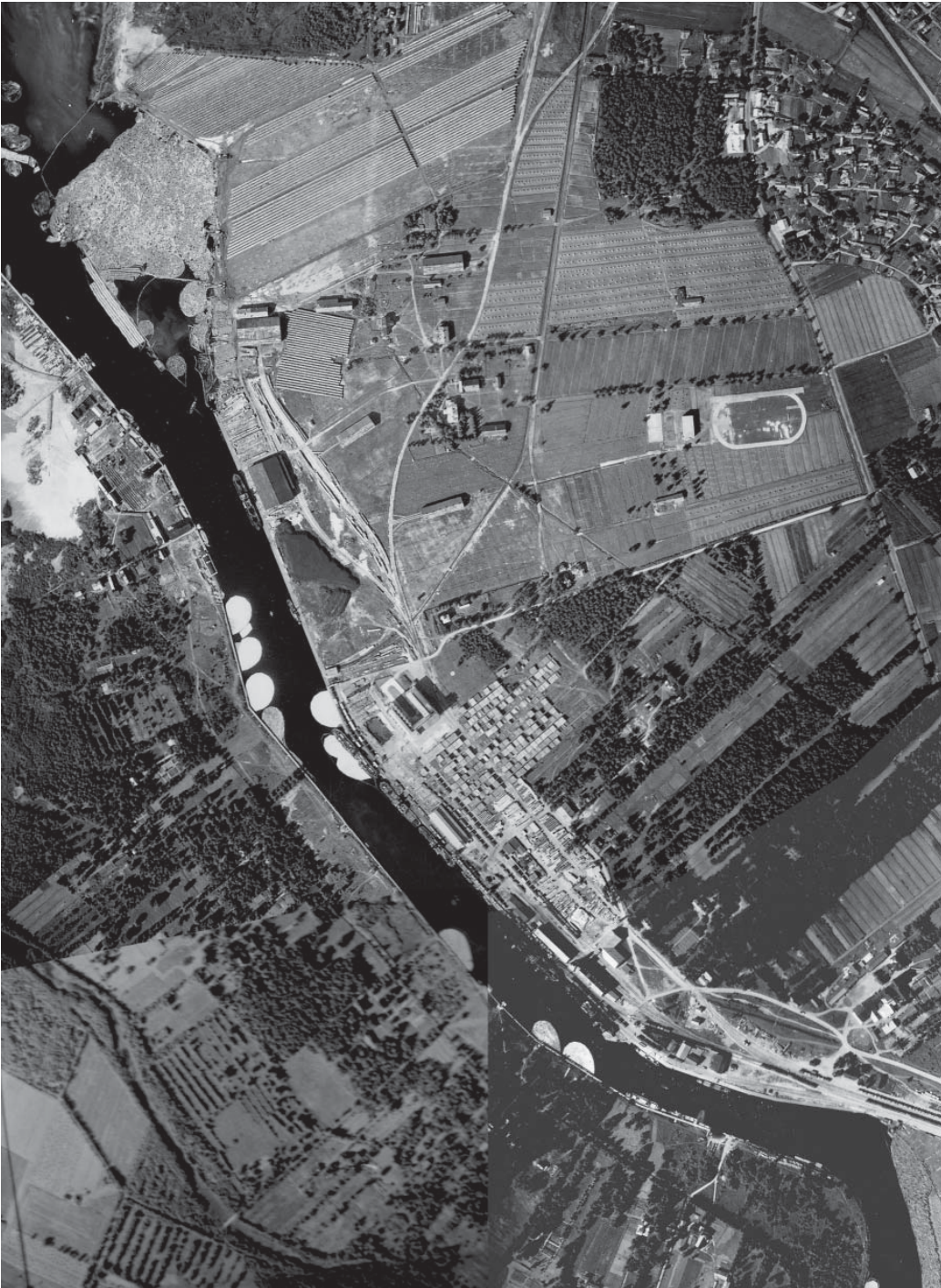
Länsi-Toppilan asemakaavoitus on käynnissä ja ensimmäisessä vaiheessa laadittavan kaavarungon on määrä valmistua syksyllä 2005.

Länsi-Toppilan kaavarunkoalueen rakennussuojeluselvityksen tarkoitus on selvittää alueella sijaitsevien suojelutarkastelun kohteeksi määriteltyjen kohteiden historia ja nykytila sekä määrittellä rakennusten suojelutarve ja mahdollinen käyttö.

Selvitys koostuu kahdesta osasta. Ensimmäisessä osassa, inventointi, on tutkittu rakennusten historia ja nykytila. Toisessa osassa, arvottaminen, on selvitetty rakennusten suojelu- ja käyttömahdollisuudet.



Ilmakuva vuodelta 1939. OUKA



Ilmakuva vuodelta 1999. OUKA



2 Suojelua ja historiaa koskevat aikaisemmat selvitykset

Tässä kappaleessa on selvitetty Länsi-Toppilaa käsitelleiden aikaisempien inventointien ja selvitysten näkemyksiä. Vanhin selvitys on vuodelta 1986 ja uusin Toppilansalmen puutarhakulttuuria käsittelevä vielä julkaisematon tutkimus. Selvitykset heijastelevat viimeisten vajaan kahdenkymmenen vuoden aikana tapahtunutta asenteiden muutosta, mikä näkyy kiinnostuksena historiallisia ympäristöjä kohtaan. Taustalla on paitsi kaupunkiympäristön rakennemuutos myös uudempien ja esimerkiksi teollisuusrakennusten ymmärtäminen historiallisiksi kohteiksi.

Oulun kulttuurihistoriallisesti merkittävät kohteet (1986)

Vuonna 1986 valmistuneessa selvityksessä kohteet on jaoteltu aluekohteiksi ja kulttuurihistoriallisesti merkittäviksi erityiskohdeiksi. Selvityksessä kohteille on annettu myös toimenpidesuosituksia.

Toppilansalmen pohjoispuolen rakennuksia ei sisällynyt selvitykseen. Sen sijaan Hietasaaren huvila-alue oli aluekohteiden joukossa. Siinä mainitaan myös Toppilansalmen pohjoispuolen huviloiden lähes hävinneen.³

Toppilansalmi-Hietasaari rakennusinventointi (1992)

Toppilansalmen-Hietasaaren kulttuurihistoriallisen rakennusinventoinnin vuodelta 1992 on laatinut rakennustutkija Pasi Kovalainen. Tutkimus perustuu kenttätutkimuksen lisäksi laajaan arkistotutkimukseen. Alueen rakennukset on inventoitu ja niiden kulttuurihistoriallista arvoa on arvioitu rakennushistoriallisiin, historiallisiin ja maisemallisiin perustein. Selvityksessä osa kohteista on määritelty huomattavaa tai paikallistason kulttuurihistoriallista arvoa omaaviksi. Siinä on annettu myös suojeluun ja kaavoitukseen liittyviä toimenpideehtoja.⁵

Länsi-Toppilan rakennussuojeluseelvityksen kohteista höyryvoimala, Terva-Toppilan kartano sekä seuratalo eivät sisällyneet vuoden 1992 inventointiin.

Pohjois-Pohjanmaan kulttuurihistoriallisesti merkittävät kohteet 1 (1993)

Toppilan teollisuusalue on mukana Pohjois-Pohjanmaan kulttuurihistoriallisesti merkittävät kohteet –selvityksessä vuodelta 1993. Se on merkitty aluekohteeksi rakennushistoriallisiin, historiallisiin sekä maisemallisiin perustein. Tähän rakennussuojeluseelvitykseen sisältyvistä kohteista

huomioituja olivat Mallasjuoma Oy:n alue, Toppilan seuratalo sekä Toppilan satama ja viljasiilot käsittäen myös Toppilan rautatieaseman. Selvityksen kohteille antama toimenpidesuositus 'C' sallii kohteen käytön tai säilymisen kannalta tarpeelliset muutokset.⁶

Toppilan maankäytön historiaa (1997)

Kaarina Niskalan tekemässä tutkimuksessa käsitellään Toppilansalmen alueen rakentamista ja toimintaa vuodesta 1724 nykypäivään.

Tutkimuksessa on selvitetty maankäyttöön liittyviä tapahtumia ja toimintoja alueella. Rakentamisen historian ohella siinä käydään läpi alueen maanomistusoloissa tapahtuneita muutoksia ja kaavoituksen historiaa. Tutkimuksessa käsitellään myös Toppilansalmen teollistumisen historiaa.⁷

Runsaine viittauksineen, arkistokuvineen ja karttoineen tutkimus on keskeinen lähde Länsi-Toppilan rakennussuojeluselvitykselle.

Arvokkaita alueita Oulussa. Osa I (1999)

Selvitys tehtiin Oulun yleiskaavaa 2020 varten. Tarkastelu kohdistui paikallisesti merkittäviin historiallisiin, rakennustaiteel-

lisiin ja maisemallisiin arvoihin.⁸

Toppilansalmi käsittäen salmen molemmat reunat on selvityksessä määritelty merkittävaksi. Tärkeiksi arvoiksi on nostettu 'kerroksisuus' ja 'alkuperäisyys'. Suojelualueperustelussa todetaan, että "Toppilan alue kokonaisuudessaan henkii historiaa vanhoine huviloineen ja teollisuusrakennuksineen."⁹ Toinen osa käsittelee keskustan ulkopuolella ja maaseutumaisessa ympäristössä sijaitsevia kohteita.¹⁰

Arvokkaita alueita Oulussa. Suojelu- ja kehittämishojjelma (2001)¹¹

Ohjelmassa esitetään toimenpidesuosituksia Oulun arvokkaiden alueiden arvojen säilyttämiseksi. Sen on määrä täydentää yleiskaavassa esitettyjä merkintöjä ja määräyksiä. Selvitys koostuu tarkastelusta, jossa on esitetty alueiden arvot, suunnittelutilanne ja suojeluaste sekä suunnittelutarve ongelmiseen. Toppilansalmen osalta ongelmana ovat uuden asuntoalueen rakentamisen vaikutukset alueen arvoihin.

Pohjanmaan rantatie Pohjois-Pohjanmaalla (2000)

Inventointiraportissa on selvitetty Pohjanlahden kiertävän maayhteyden, Pohjanmaan rantatien, vaihteita ja nykytilaa.

Länsi-Toppilan alue sijoittuu Pohjanmaan rantatien eteläpuolelle. Tie on noudattanut nykyistä Koskelantien linjausta vuodesta 1785 lähtien. Sittemmin tie on jäänyt osittain valtatie 8:n alle tai tuhoutunut.¹²

Toppilansalmen alueen huvilapuutarhat 2004¹³

Tutkimuksessa käydään läpi huvila-asutuksen vaiheita ja siihen liittyvää puutarhahoitoa Suomessa sekä lisäksi perehdytään Toppilansalmen alueen huvilaelämään ja puutarhaharrastukseen. Toppilansalmen ranta-alueiden huvilayhdyskunta alkoi kehittyä 1800-luvun puolivälin jälkeen. Tervahovin tuhouduttua Krimin sodan aikana vuonna 1854 alueelle laadittiin palstoitus-suunnitelma. Palstoja vuokrattiin Oulun kauppaseuran jäsenille, jotka rakensivat palstoilleen puuhuviloita. Vanhimmat ovat vuodelta 1856. Vuosisadan lopulla yleistyi myös puutarhaharrastus, minkä seurauksena palstoille istutettiin puustoa ja huviloitten lähelle koristekasveja ja hyötypuutarhoja.

Tervahovin toiminta loppui vuonna 1910. Maa-alueet siirtyivät kaupungille, joka vuonna 1920 päätti vuokrata huvilapalstat. Huvilat muuttuivat asuntopulan seurauksena ympärivuotisiksi. Sodan aikana ne

vuokrattiin saksalaissoilaiden käyttöön. Vaikka sodan jälkeen huvilat olivat yhä asuinkäytössä, huvilakulttuuri ei enää palautunut ennalleen.

Toppilansalmen pohjoisrannan huviloita olivat Mallasjuomatehdas, Ellala, Gustafstro ja Bellevue. Mallasjuomatehdas ja Ellala ovat yhä olemassa ja sisältyvät myöskin tähän tutkimukseen.

Viitteet

- ¹ Kaarina Niskala on tutkimuksessaan Toppilan maankäytön historia (Oulun kaupunki, 1999) perehtynyt Toppilansalmen syntyyn ja ranta-alueiden käyttöön.
- ² Oulun yleiskaava 2020, s. 11, kaavio merkittävimmistä uusista asuntoalueista.
Oulun yleiskaava 2020, P-ak, palvelujen ja asumisen alue: ”Alue varataan pääasiassa yksityisille palveluille, hallinnolle ja kerrostalovaltaiselle asumiselle. Alueelle sijoittuvien palvelujen tulee olla luonteeltaan asumisen yhteyteen sopivia, eivätkä ne saa aiheuttaa ympäristöönsä melua, ilman pilaantumista tai muuta häiriötä. Asumisen ja palvelujen määrä sekä sijainti ratkaistaan asemakaavassa.”
- ³ Oulun kulttuurihistoriallisesti merkittävät kohteet, Oulun kaupunki, 1986
- ⁵ Pasi Kovalainen, Toppilansalmi-Hietasaari rakennusinventointi, 1992, Oulun kaupunki, 1992
- ⁶ Pohjois-Pohjanmaan kulttuurihistoriallisesti merkittävät kohteet 1, 1993, ss. 18-19
- ⁷ Kaarina Niskala, Toppilan maankäytön historiaa, Oulun kaupungin painatuskeskus, 1999
- ⁸ Arvokkaita alueita Oulussa Osa I, Oulun kaupungin keskusvirasto/Suunnittelupalvelut, Aluesuojelutyöryhmä, Oulun kaupunkisuunnittelu, Oulun kaupungin painatuskeskus Oulu 1999, s. 8
- ⁹ Ibid. s. 63
- ¹⁰ Arvokkaita alueita Oulussa/Osa II, Oulun kaupunki, 2001
- ¹¹ Arvokkaita alueita Oulussa. Suojelu- ja kehittämissuunnitelma, Oulun kaupunki, 2001
- ¹² Aimo Kehusmaa, Pohjanmaan rantatie Pohjois-Pohjanmaalla, Pohjois-Pohjanmaan liitto ja Oulun tiepiiri, inventointi, Oulu, 2000, s. 107
- ¹³ Kaarina Niskala, Toppilansalmen alueen huvilapuutarhat, Oulun kaupunki 2004

3 Kohdeinventointi

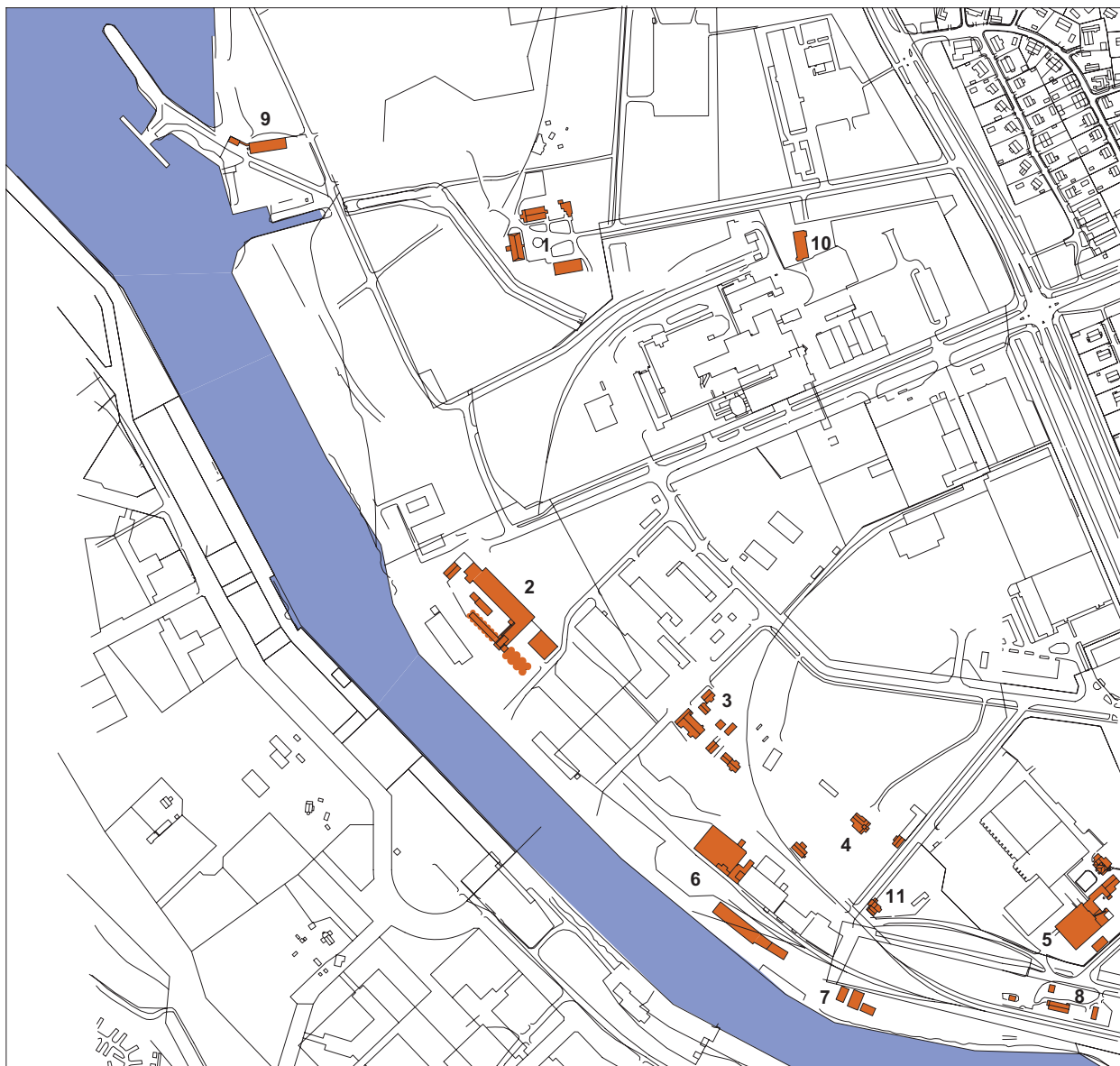
Kenttätyö suoritettiin elokuussa 2004 ja se kohdistui toimeksiannossa määriteltyihin kohteisiin eli 11 rakennukseen tai rakennusryhmään sekä niiden pihoihin. Työn suorittivat arkkitehdit Marianna Heikinheimo ja Miia Perkkiö.

Tässä luvussa on kuvailtu rakennusten arkkitehtuuria sekä niiden rakenneratkaisuja ja materiaaleja. Rakennusten ajoitus ja tiedot niiden vaiheista perustuvat arkistolähteisiin, aikaisempiin selvityksiin ja kentällä tehtyihin havaintoihin.

Rakennusosien kunnosta tehtiin silmämääräisiä havaintoja. Kuntoa on arvioitu asteikolla *huono-tyydyttävä-hyvä*.

Rakennusten sisällä käytiin yhdessä rakennusten nykyisten käyttäjien tai omistajien kanssa. Tiedot rakennusten nykyisestä käyttötarkoituksesta perustuvat omistajilta saatuihin tietoihin. Rakennusten pinta-ala-tiedot perustuvat myönnettyihin rakennuslupiin tai piirustuksista saatuihin mittoihin.

Kaikki tutkimuksen kohteena olevat rakennukset valokuvattiin. Tähän inventointiin koottiin myös rakennuksia koskevaa historiallista kuva-aineistoa.



Rakennussuojeluselvityksen kohteet

1. Toppilan sahanhoitajan asunto ja konttori
2. SOK:n mylly
3. Satamatie 15
4. Ellala
5. Mallasjuoma
6. Vaasan höyrymylly ja Rehuraisio
7. Aitat ja suolamakasiini
8. Toppilan asema
9. Sahan höyryvoimala
10. Seuratalo
11. Koskenniska

1 Toppilan sahanhoitajan asunto ja konttori

Pihapiiriä hallitsee 1900-luvun alussa rakennettu entinen Uleå Oy:n sahanhoitajan virka-asunto ja konttori, joka sijaitsee tarkasteltavan alueen pohjoisosassa, koivurivien reunustaman Kauppaseurantien päätteenä. Rakennusryhmän kaakkoispuolella on Toppilan lämmitysvoimalaitos.

Pihapiiriin kuuluvat päärakennuksen lisäksi suurikokoinen makasiini ja kaksi rakennusta, jotka yhdessä rajaavat etupihan neliönmuotoiseksi. Alueella on myös uusia katosrakennuksia, huvimaja ja leikkimökki. Tutkimusalueen pohjoispuolella sijaisevalle sulfaattiselluloosatehtaalle johtaneen radan varteen on rakennettu erikoinen saunakeskittymä.

Päärakennuksen sisäänkäynnin edessä on pyöreä istutusryhmä. Rakennuksen takana kulkevaan kanavaan rajautuvassa puutarhassa on kiveystä ja puutarhapenkejä. Aikaisemmin puutarha ulottui kanavan toiselle puolen, jonne päästiin kaarisiltaa pitkin. Pihaan johtava tie puolestaan oli peitetty lankuilla.¹

Päärakennus ympäristöineen ei sisältänyt vuoden 1992 Toppilansalmi-Hietasaari -ra-



Uleå Oy:n konttorin interiööriä. OMA

Rakennukset





A. Päärakennus

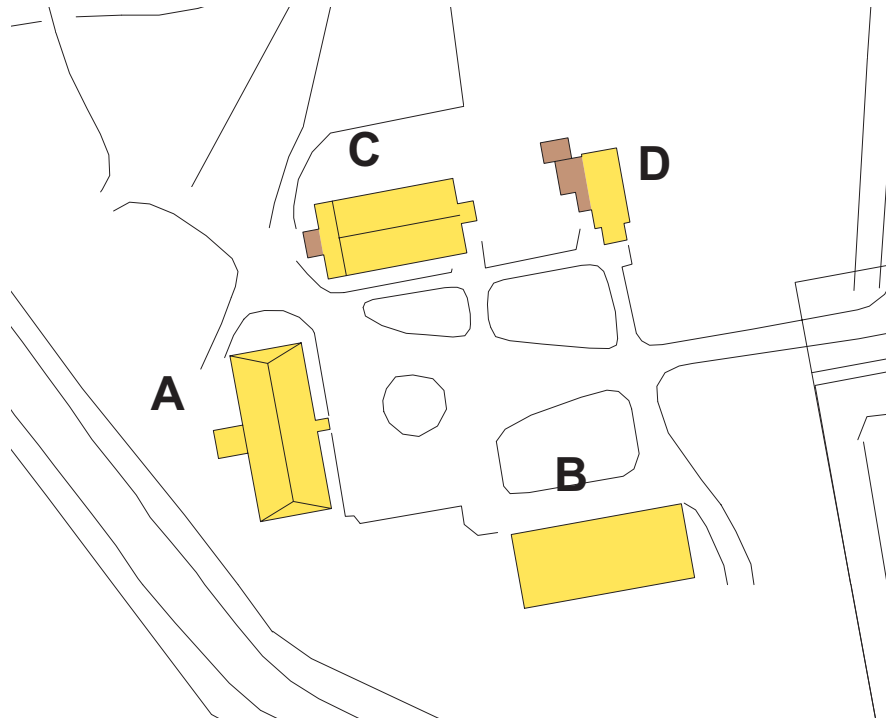
B. Makasiini

C. Iso talo

D. Pieni talo

Rakennusaika

	ennen vuotta 1921
	1922 - 39
	1940 - 66
	1967 - 2004



1. Terva-Toppila

	A. Sahanhoitajan asunto	B. Makasiini	C. Iso talo	D. Pieni talo
valmistumisvuosi	1902	1902	1902	1902
käyttö	sahanhoitajan asunto, konttori, 1986 Steinerkoulu, 1995 alkaen pitokartano ja asunto	varasto ja ajoneuvosuoja, nyt juhlatila	konttoristin asunto, sauna pesutupineen, navetta ja talli, 1990-luvulla lääkärin vastaanotto, nyt galleria, päiväkotit, ullakkoasunto	Ks. C, nyt asuinrakennus
suunnittelija	muutokset 1930-l Alvar Aalto			
omistaja	Ab Uleå Oy, 1929 Toppila Oy, nyt Terva-Toppilan kartano Oy	Ab Uleå Oy, 1929 Toppila Oy, nyt Terva-Toppilan kartano Oy	Ab Uleå Oy, 1929 Toppila Oy, nyt yksityisomistuksessa	Ab Uleå Oy, 1929 Toppila Oy, nyt yksityisomistuksessa
kerrosala (m2)	583	833	323	143
kerrosluku	2	2	2	2
sokkeli	luonnonkivi, nyt sama	luonnonkivi, nyt sama	luonnonkivi, nyt sama	luonnonkivi, nyt sama
kunto	hyvä	tydyttävä	hyvä	hyvä
runko	hirsi, nyt sama	puu	hirsi, nyt hirsi ja puu	hirsi, nyt hirsi ja puu
kunto	hyvä	tydyttävä	hyvä	hyvä
julkisivu	lauta, nyt sama	lauta	lauta	lauta
kunto	hyvä	tydyttävä, huono	hyvä	hyvä
väri (js=julkisivu)	js nyt keltainen, valkoiset listat	js nyt punainen, listat valkoiset ja ovet keltaiset, takaa js maalaamatta	js nyt punainen, listat valkoiset ja ovet valkoiset	js nyt punainen, listat valkoiset ja ovet valkoiset
kate	nyt konesaumattu pelti, musta	nyt konesaumattu pelti, musta	nyt konesaumattu pelti, musta	huopa, musta
kunto	hyvä	hyvä	hyvä	hyvä
erityistä	torni ja puutarhan puolelta eteinen parvekkeineen on purettu	Sisätiloissa kokoustiloja	C ja D ollut samaa rakennusta. Tilava ullakkoasunto 1990-l lopussa	C ja D ollut samaa rakennusta



Toppilan sulfiittitehtaan konttori. Valokuva Uno Laukka 1950-60 -luku. UL 538 PPM.

Alemmassa kuvassa kartano ennen tornin purkamista vuonna 1937. Pauli Kajjasen arkisto, OMA.

kennusinventointiin.²

A Terva-Toppilan kartano

Sahanhoitajan asunto, joka sijaitsi alun perin lähempänä rantaa, korvattiin Tervahovin ja sitä seuranneen höyrysahan palon jälkeen uudella etäämmälle rannasta rakennetulla huvilatyyppisellä rakennuksella.³ Symmetriseen rakennukseen kuului myös torni.

Keskiosastaan kaksikerroksisen lautavuoratu hirsirakennuksen molemmat päädyt ovat yksikerroksiset. Niiden päällä avautuvat laajat parvekkeet, joiden rakenteet – katos sitä kannattavine puisine pilareineen ja kaiteet – on koristeltu nikkarityylisin puuleikkauksin. Julkisivua jäsentävät ikkunoiden alapuolella kulkevat vaakalistoitukset ja nurkkien pystylistat. Listoitukset jakavat julkisivun vyöhykkeisiin.

Toppilan tehdasalueen vaihdettua omistajaa vuonna 1929 myös sahanhoitajan asunto ympäröivine rakennuksineen siirtyi uudelle omistajalle, Toppila Oy:lle. Huvila saneerattiin yhtiölle teollisuusrakennuksia suunnitelleen Alvar Aallon suunnitelmien mukaisesti, muun muassa koristeellinen torni purettiin. Toppila Oy:n pääkonttori siir-



rettiin rakennukseen 1950-luvulla.

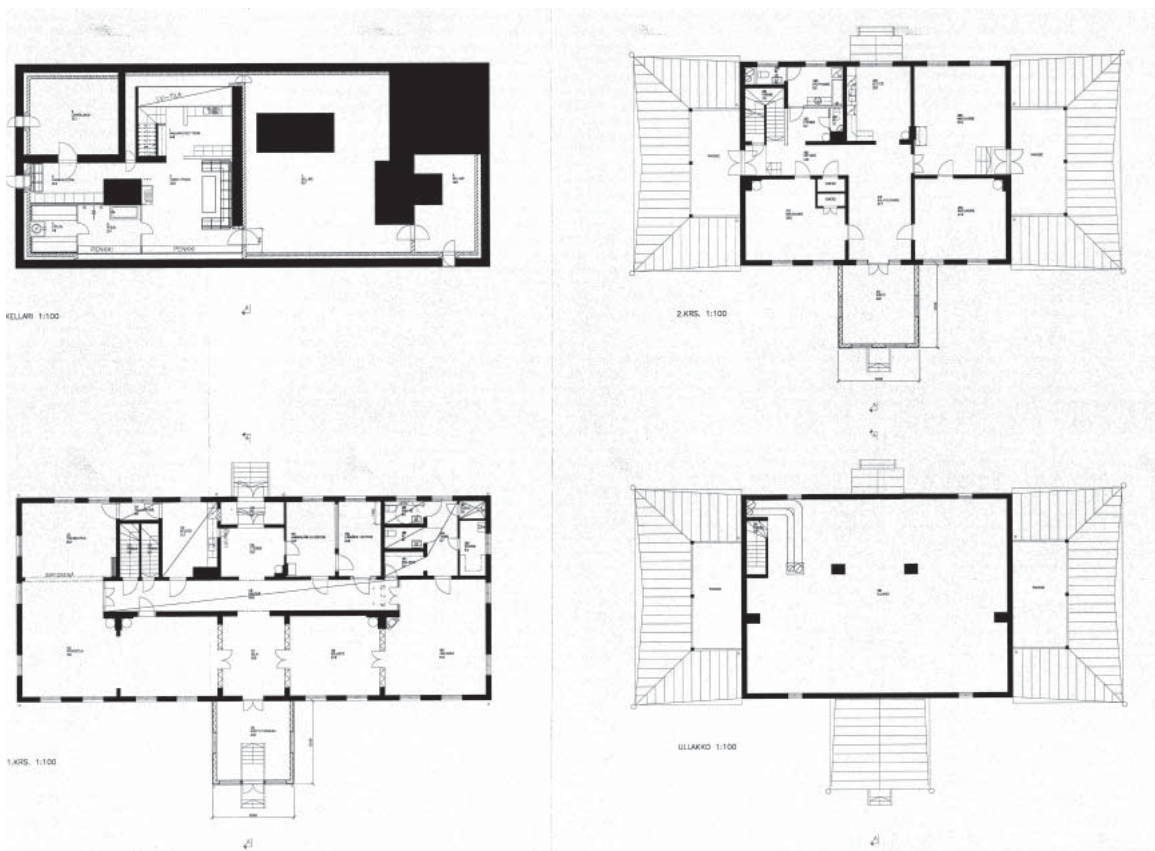
Oulunseudun Steiner-koulu toimi tiloissa vajaat kymmenen vuotta vuodesta 1986 alkaen.⁴ Koulutoiminta edellytti alkuperäistä suurempia tiloja, joita saatiin yhdistämällä huoneita. Terva-Toppilan kartanoksi rakennus saneerattiin vuonna 1995. Rakennus toimii nykyisin juhla-, kokoontumis- ja koulutustiloina ja tarjoaa kyseisiin toimintoihin liittyviä palveluja. Toisessa kerroksessa on asunto.

Kunnoltaan hyvältä vaikuttavan rakennuksen julkisivujen vaaleankeltainen väritys poikkeaa alkuperäisestä. Alunperin listoitukset olivat julkisivuväritystä tummemmat, mikä ilmenee myös vanhoista valokuvista.

Pohjakerroksen tiloissa on säilynyt valoisa tunnelma. Vanha konttori on sikarihuoneena. Puu-uuneja käytetään yhä rakennuksen lämmittämiseen ja Marskin saliksi kutsutussa huoneessa on jäljellä vanha kaakeliuuni.



Kartanon julkisivut ja pohja vuodelta 1995. OUKA



B Makasiini

Suurikokoinen, kolmekymmentä metriä pitkä rakennus sijoittuu pihan eteläreunalle. Hirsirunkoinen ajoneuvosuoja ja varastorakennus oli alun perin alaosastaan avoin. Myöhemmin se laudoitettiin kokonaan umpinaiseksi. Makasiinin tilava yläkerta toimi varastona.

Nykyisin makasiini on osa Terva-Toppilan kartanon toimintoja. Sen tilat on muutettu kokous- ja juhlatiloiksi. Pohjakerroksessa on keittiö- ja saniteettiloja, kokoontumishuoneita baarinurkkauksineen sekä pieni elokuvateatteri. Yläkerta, jota hallitsevat komeat kattotuolit, on kesäaikana juhlatilana

Julkisivu on pihan puolelta maalattu punamullan väriseksi, ovet ovat keltaiset. Eteläinen julkisivu on puolestaan maalaa matonta, tummunutta lautaa. Tälle, lämpövoimalan puoleiselle, julkisivulle on tehty runsaasti muutoksia.



C Iso talo

Pihan pohjoislaitaa rajaa pitkänmallinen rakennus, jossa aikaisemmin sijaitsivat konttoristin asunto, sauna pesutupineen, navetta sekä talli. Tallissa oli jopa viisikymmentä hevosta⁵, joita käytettiin sahalla rullavaunujen vetämisessä. Osa tallista on sittemmin purettu ja toinen pääty on muutettu erilliseksi asuinrakennukseksi.⁶ Lääkäriin vastaanotoksi rakennus muutettiin vuonna 1995.⁷ Kaksi vuotta myöhemmi lupaa anottiin ullakkoasuntoon.⁸

Pohjakerroksessa on nyt galleria sekä itäpäädyssä lasten päiväkotit leikkipihoineen. Rakennuksen ullakko on asuntona. Pimeän ullakon muuttaminen asunnoksi edellytti riittävän valon saamista tiloihin. Kattoa on jatkettu länsipäädyssä kuistin yläpuolelle. Länsipäädyn ja pohjoissivun poikkipäädyn kolmiot on vedetty sisään ja lasitettu. Syvennyksiin on tehty terassit. Katon lappeen on myös tehty ikkunoita.

Hirsirunkoisen rakennuksen ikkunoiden koot ja jako vaihtelevat. Erityistä julkisivuisa ovat ikkunoiden koristeelliset vuorilaudat.

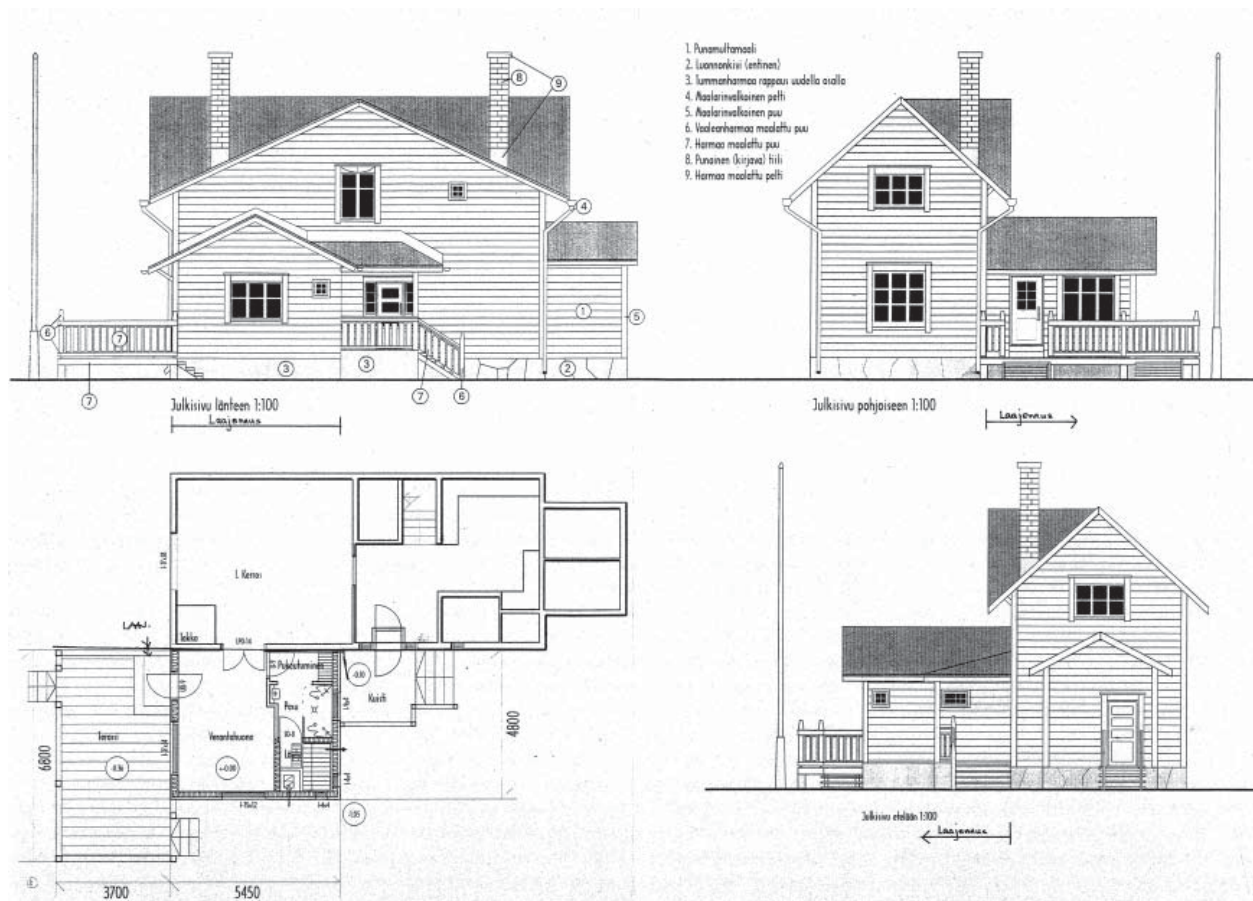




Ylhäällä ison talon julkisivut vuodelta 1995 ja oikealla sivulla pienen talon julkisivut. OUKA

Vasemmassa kuvassa ison talon pääty ja oikealla pieni talo.





D Pieni talo

Vanhan tallirakennuksen itäpääty katkaisiin pienemmäksi portinvartijan taloksi. Länsipääty onkin mitoiltaan identtinen ison talon päädyn kanssa. Muutos on tehty vuosien 1921 ja 1939 välillä.

Kaksikerroksista asuinrakennusta laajennettiin 1990-luvun lopussa yksikerroksisella siipiosalla, johon sijoitettiin asunnon sauna- ja pesytymistilat.⁹

Punamullatun rakennuksen ikkunoiden vuorilautojen koristeelliset leikkaukset ovat samanlaiset kuin viereisessä isossa talos-

Viitteet

- ¹ Kaarina Niskala, *Toppilan maankäytön historiaa, Oulun kaupunki*, 1999, s. 37
- ² Pasi Kovalainen, *Toppilansalmi-Hietasaari rakennusinventointi 1992, Oulun kaupungin keskusvirasto, Talous- ja suunnitteluosasto, A 109*
- ³ Kaarina Niskala, s. 37
- ⁴ OUKA, *Rakennuslupapiirustus*, 1986
- ⁵ Niskala, 1999, s. 37
- ⁶ OUKA, *Ilmakuva 1939. Ilmakurossa tallirakennus on jo jaettu kahtia*
- ⁷ OUKA, *Rakennuslupapiir. 10.10.1995*
- ⁸ OUKA, *Rakennuslupapiir. 5.6.1997*
- ⁹ OUKA, *Rakennuslupapiir. 5.6.1997*

2. SOK:n mylly

SOK:n myllyksi rakennettu teollisuuskiinteistö hallitsee yhdessä entisen Vaasan höyrymyllyn kanssa Toppilansalmen maisemaa. Paikalla sijaitsi aikaisemmin Oulun Tervahovi. Maantieltä alueelle saavutaan Tervahovintietä pitkin. Salmen ja myllyalueen välissä on makasiinirakennus, joka on ainoana jäljellä saksalaisten rakentamista makasiineista.

Oulu valittiin Suomen Osuuskauppojen Keskusosuuskunnan myllyn sijoituspaikaksi osittain liikenteellisin perustein. Kaupunki vuokrasi myllylle 4000 m² maa-alueen, jonka vuokra-aika oli 48 vuotta. Rakennukset tuli toteuttaa tulenkestävästä aineesta.¹ Vanhin osa myllystä valmistui vuonna 1929. Uusin rakennus on korkea siilotorni, joka rakennettiin vuonna 1977.

Raaka-aineen kuljetus myllylle tapahtui rautateitse ja meritse. Tehdasalueelle tuli kaksi raidetta, myllyn molemmille puolille. Pneumaattisella purkauslaitteella vilja siirrettiin laivasta tai junasta säiliörakennukseen käsiteltäväksi ja sieltä edelleen myllyn puolelle.² Myllyosan ja siilorakennusten väliin jää merelle päin aukeava piha-alue, jonka keskelle on myöhemmin rakennettu lautarakenteinen autotalli. Nyt toiminta myllyssä on loppunut.

Rakennukset





A. Myllyrakennus ja siilot 1929, myllyn laajennus 1940

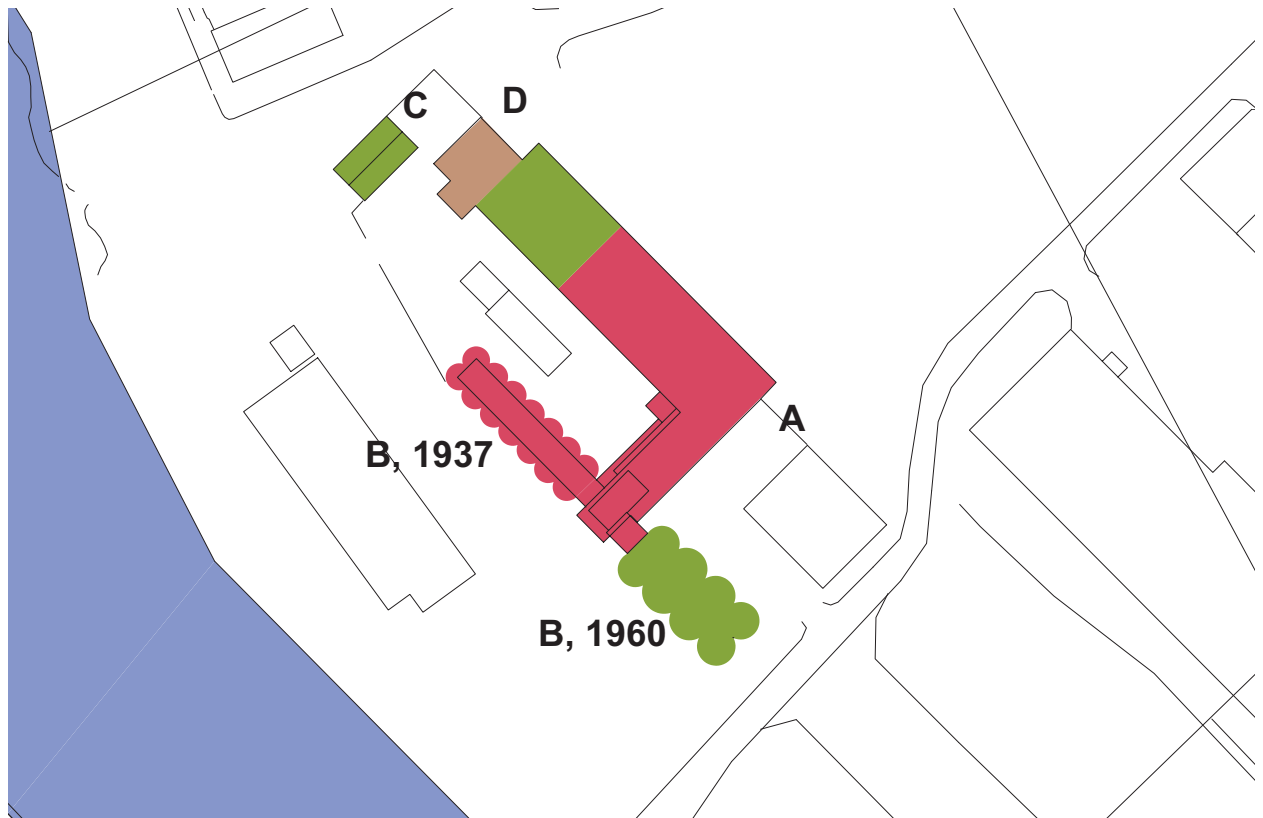
B. Pyöreät siilot 1937 ja 1960

C. Konttorirakennus 1941

D. Jauhosiilot 1977

Rakennusaika

	ennen vuotta 1921
	1922 - 39
	1940 - 66
	1967 - 2004



2. SOK

	A. Mylly ja siilot	B. Pyöreät siilot	C. Konttori	D. Jauhosiilot
valmistumisvuosi	1929, laajennus 1940	1937, laajennus 1960	1941	1977
käyttö	mylly ja siilot, nyt osin tyhjä ja osin varasto	siilo, nyt tyhjä	toimisto, ruokala, laboratorio, talonmiehen asunto, nyt osittain asunto	siilo, nyt harrastustila
suunnittelija	Erkki Huttunen SOK	1937: Erkki Huttunen SOK (*, 1960: SOK	Erkki Huttunen SOK	SOK Paul Autere
omistaja	SOK, nyt Kiinteistö Oy Tervahovi	SOK, nyt Kiinteistö Oy Tervahovi	SOK, nyt Kiinteistö Oy Tervahovi	SOK, nyt Kiinteistö Oy Tervahovi
kerrosala (m2)	mylly 4500 siilot 1600	1 654	340	1280
kerrosluku	5	10	2	9
sokkeli	betoni	betoni	betoni	betoni
kunto	tydyttävä	tydyttävä	tydyttävä	hyvä
runko	kantavat ulkoseinät tiiltä, betonipylväät, välipohjat betonipalkisto ja puu; siilot betoni	betoni, siilot puuta	ulkoseinät savitiili ja kevytbetoni, vp:t betonia	betoni
kunto	tydyttävä	tydyttävä	tydyttävä	hyvä
julkisivu	rapattu	rapattu	rapattu	muovipinnoitettu teräslevy
kunto	huono	huono	huono	hyvä
väri (js=julkisivu)	js valkoinen	js valkoinen	js valkoinen	js harmaa ja kerma, keltaiset listoitukset
kate	pelti	pelti ja huopa	kattotiili	pelti, harmaa
kunto	tydyttävä	tydyttävä	tydyttävä	hyvä
erityistä	pihassa puurakenteinen autotalli	rakennuksen alla tai vieressä noin 30 cm paksu tervakerros		

(* Erkki Huttunen johti tosiasiallisesti SOK:n rakennusosaston suunnittelua 1930-luvulla. Aulanko oli lähinnä hallinnollinen johtaja. Huttusesta tuli osaston johtaja Valde Aulangon jälkeen 1939. Tieto perustuu Teppo Jokisen väitöskirjaan Erkki Huttunen liikelaitosten ja yhteisöjen arkkitehtina 1928-1939, JY 1992, ss. 22-25.



Näkymä Toppilansalmelta, mahdollisesti 1940 -luvun alusta, jolloin konttorirakennus rakennettiin. PPM

Näkymä Toppilansalmelta 1930-luvun alusta. Vasta ensimmäinen osa on rakennettu.PPM.

A. Myllyrakennus ja siilot vuodelta 1929

Vuonna 1929 valmistuneen rakennuksen piirustukset signeerasi oli arkkitehti Valde Aulanko SOK:n rakennusosaston johtaja.³ Piirustukset oli laatinut arkkitehti Erkki Huttunen. Kokonaisuus muodostui viisikerroksisesta myllysiivestä sekä korkeammasta, katedraalimaisesta siilo-osasta, jonka katon keskiosa oli nostettu korkeammaksi. Myllyosaa jatkettiin vuonna 1940. Vertikaalisuus korostui siilon salmen puoleisen päädyn kohotessa muuta rakennusta korkeammaksi tornimaiseksi päädyksi.

Myllyrakennuksen ikkunat ovat säännöllisissä sekä vaaka- että pystysuorissa riveissä. Ainoastaan ylimmän kerroksen ikkunat ovat matalat, kaksiruutuiset. Myllyosan koillissivulla oli lastauslaituri raiteineen.⁴

1920-luvun arkkitehtuurissa ominaiset piirteet luonnehtivat kokonaisuutta. Siilo-osan näyttävyyttä ja solakkuutta korostavat koko julkisivun korkuiset pilasterit ja ulkonevat räystäät. Päädyssä, rakennuksen huipulla, on pyöreä ikkuna. Tiilirakenteet oli rapattu sileiksi.



B. Pyöreät siilot

Pyöreät siilot rakennettiin vuonna 1937. Yhteensä neljätöistä siiloa sijoittuu kahteen riviin, joiden päällä ylimpänä on yksikerroksinen huoltotila. Muuratut siilotornit rapattiin sileiksi. Väritys oli vanhempien osien mukaisesti valkoinen. Vanhimman siilorakennuksen katedraalimainen pääty hävisi näkyvistä.

Siiloryhmä laajeni vuonna 1960 kaakkoispuolelle.⁵ Korkein torniosa on 45,25 metriä. Vuonna 1964 Toppilan salmen puolelle, siiloryhmien väliin rakennettiin voimakkaasti ulkoneva lippamainen katos, jonka sivut verhottiin kuparisella aaltolevyllä ja alapinta lahokyllästetyllä laudalla.⁶



C. Konttorirakennus 1941

Muusta kokonaisuudesta irrallinen, kaksi-kerroksinen funkisrakennus valmistui vuonna 1941 Erkki Huttusen signeeraamien piirustusten mukaisesti.⁸ Konttori sijoittuu myllykokonaisuuden luoteispuolelle rajaamaan pihaa meren puolelta. Rakennuksessa sijaitsivat myös ruokala, laboratorio ja talonmiehen asunto.



Luoteissivulla kapeahkot ja pitkänomaiset ikkunat asettuvat sotilaallisiin riveihin. Ikkunoiden karmit on upotettu seinärakenteeseen. Ikkunoiden alaosassa on leveä tuuletusikkuna. Pihan puolen kahden sisäänkäynnin päällä on lippakatokset.

Räystäät ovat lyhyet ja julkisivut rapatut. Rakennuksen sisällä detaljointi – portaan puinen kaide, konttorin lasiseinät ja ovet - on toteutettu niukkaan mutta käytännölliseen henkeen.



Rakennuksen kellarissa on yhä toimiva, ilmeisesti Suomen ensimmäinen sähkökiukaalla lämmitettävä sauna, joka on kuitenkin rakennettu myöhemmin.⁹ Rakennus on nykyisin osittain asuinkäytössä.

D. Jauhosiilot 1977

Vuonna 1977 rakennettiin jauhosiilotorni, joka poikkeaa rakenteiltaan ja materiaaleiltaan muusta kokonaisuudesta. Teräsbetonirunko on verhottu muovipinnoitetulla teräslevyillä. Rakennuksen kellarikerrokseen sijoitettiin pukuhuoneet. Tilamuutoksia toteutettiin myös viereisessä myllyosassa, jonka toiseen kerrokseen sijoitettiin henkilökunnan ruokala.

Vuonna 1977 rakennetut jauhosiilot näkyvät kuvassa rakennuksen pohjoispäädyssä oikealla.



Viitteet

¹ Kaarina Niskala, 1999, s. 35

² OKA, vuodelta 1928 on piirustus pneumaattisesta purkauslaitteesta.

³ OKA, piirustukset on päivätty 6.10.1928 Helsingissä.

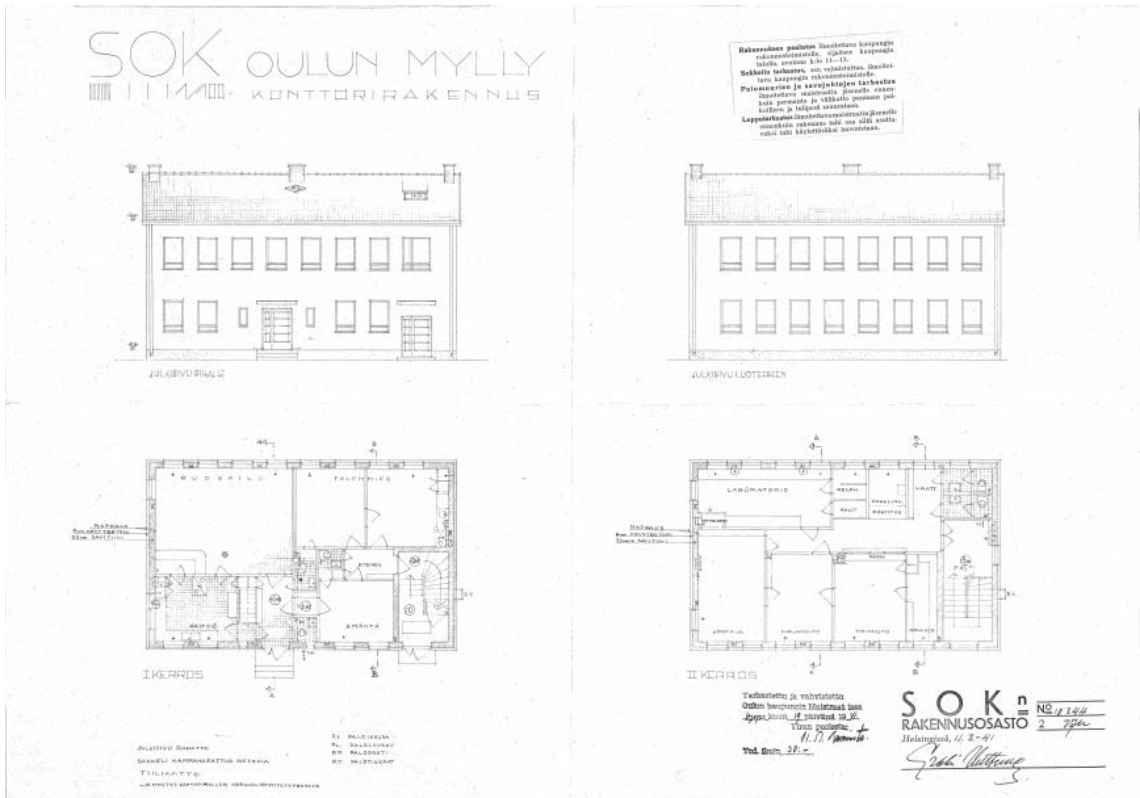
⁴ OUKA, Rakennuslupapiirustus. Raiteen suojakatos lisättiin vanhaan katokseen vuonna 1963. Katoksen runko on terästä ja katteena on sinkitty aaltolevy.

⁵ OKA, (IA/116) piirustus on päivätty Helsingissä 29.12.1959 SOK:n Rakennusosastolla

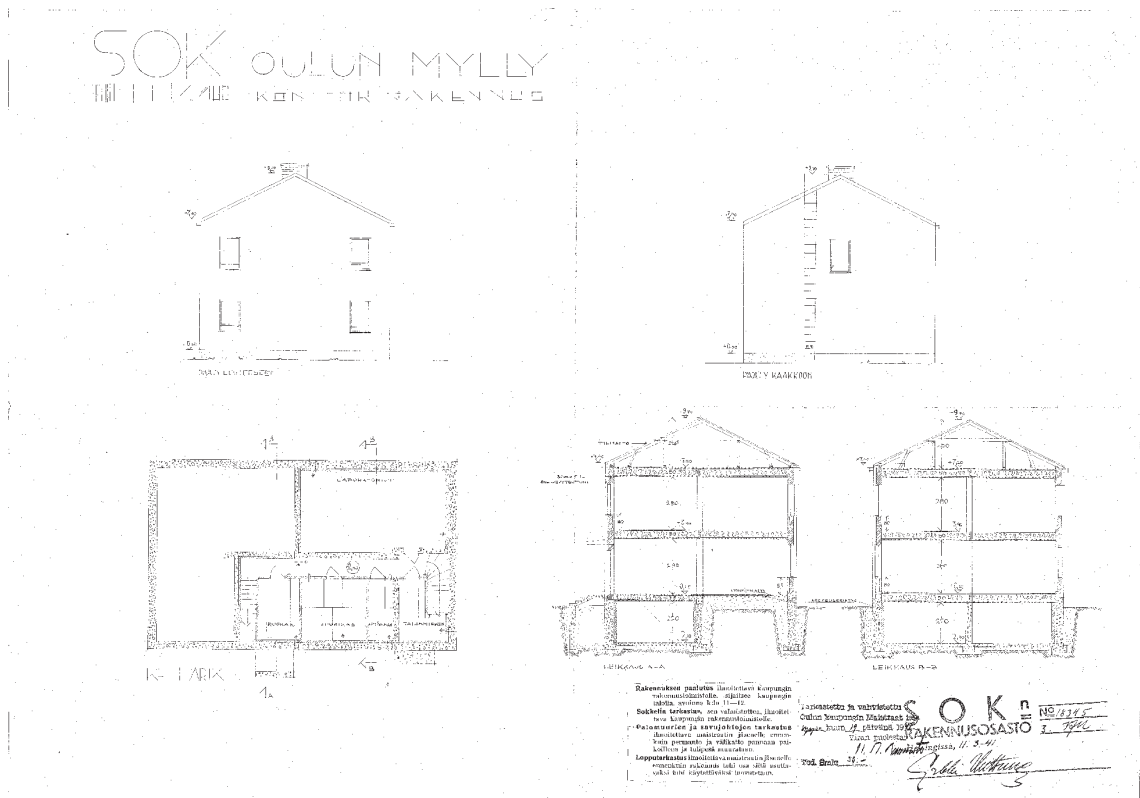
⁶ OKA, Rakennuslupapiirustus

⁸ OKA, Rakennuslupapiirustus 11.3.1941

⁹ Rakennuslupapiirustuksissa kellarissa oli kellaritilojen lisäksi laboratorio.



Konttorirakennus, alkuperäispiirustukset. OKA



3. Satamatie 15 ja Merikilta

Satamatien varteen sijoittuu tiivis, pienimittakaavainen eri-ikäisistä rakennuksista muodostuva kokonaisuus. Rakennukset palvelivat alun perin satamatoimintoja. Yleiskaavassa Satamatie jatkuu Möljängsiltaan Toppilansalmen ylitse. Alueen itäpuolelta kaartaa käytöstä poistunut pistoraide, jonka toiselle puolen jää vuonna 1964 rakennettu väestönsuoja.¹

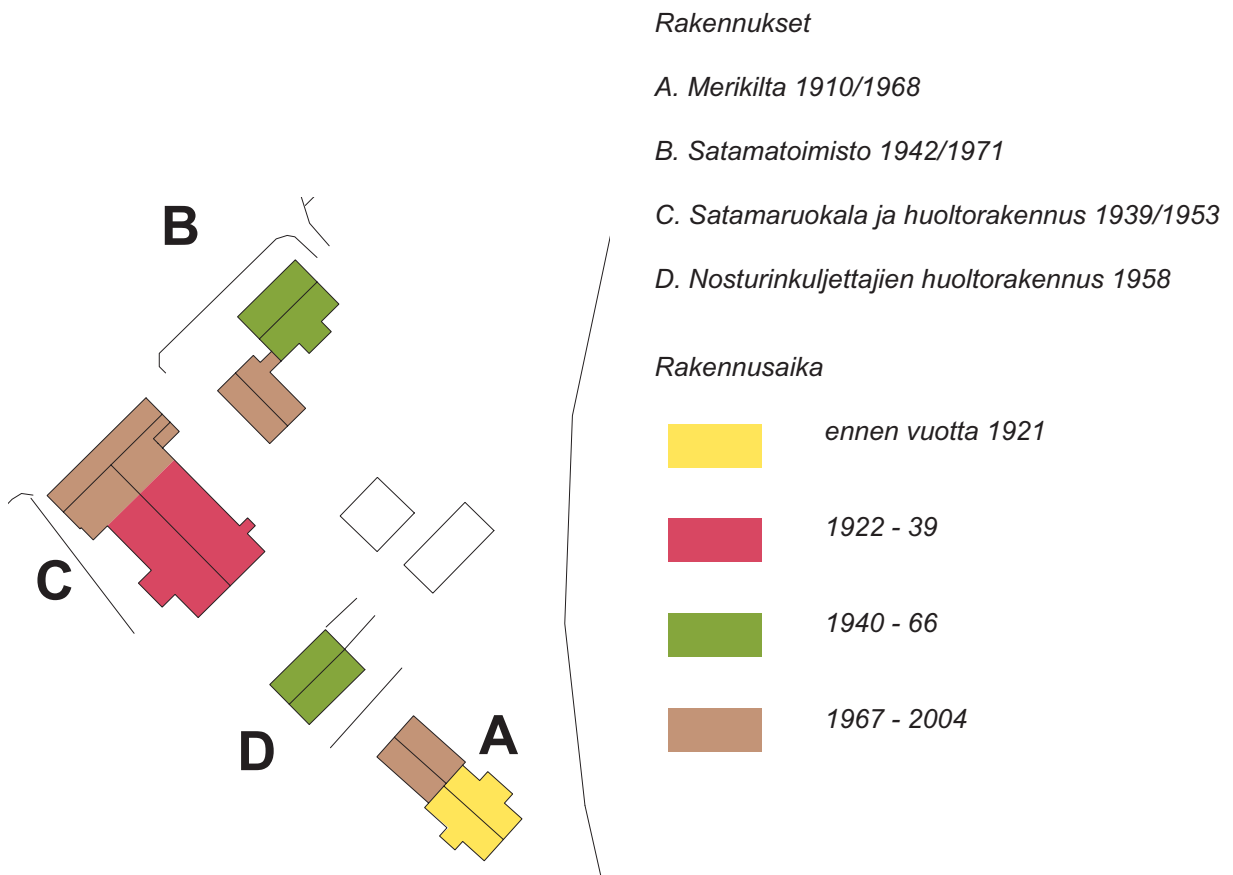


Vanhin rakennus on aitausten ja kasvillisuuden rajaama Merikilta. Sen vieressä sijaitsee poliisitalo, joka on purettu. Muut rakennukset – satamatoimisto ja ruokala lisäsiipineen sekä nosturinkuljettajien huoltorakennus - ovat vuosilta 1939-1971. Pihapiiriin kuuluvat lisäksi satulakattoinen krematorio, sen vieressä oleva varastorakennus sekä maakellari.

Kun yhteys satamaan oli aikaisemmin tärkeä, nyt osittain kasvillisuudenkin ansiosta rakennukset avautuvat pihan puolelle, jonne myös pysäköinti on järjestetty.



PPM.



3. Merikilta ja Satamatie 15

	A. Merikilta	B. Satama- toimisto	C. Satama- ruokala	D. Huolto- rakennus
valmistumisvuosi	1911, 1969	1942, 1971	1939, 1953	1958
käyttö	Merimiesten lukutupa, nyt kokous- ja kerhohuoneisto. Lisäsiivessä toimisto ja luotsiasema, nyt majoitustila	kapteenin satamatoimisto, nyt harrastetila	satamaruokala ja huoltorakennus (1953), nyt eläinlaboratorio	nosturin- kuljettajien huoltorakennus
suunnittelija	J.W. Lillqvist, 1969 Uki Heikkinen	Oulun kaupungin rakennusvirasto, talonsuunnitteluosasto	Oulun kaupungin rakennusvirasto, talonsuunnitteluosasto	Oulun kaupungin rakennusvirasto, talonsuunnitteluosasto
omistaja	Oulun laivapäällikköyhdistys, Suomen merimieslähetysseura, nyt Oulun kaupunki	Oulun kaupunki	Oulun kaupunki	Oulun kaupunki
kerrosala (m2)	lukutupa ~150, laajennus 89	satamatoimisto 150, lisäsiipi 90	~ 1225	100
kerrosluku	1, nyt 2	2	2	1
sokkeli	lokokivi	betoni	betoni	betoni
kunto	tydyttävä	hyvä	hyvä	hyvä
runko	hirsi	puu	puu	tiili
kunto	tydyttävä	hyvä	hyvä	hyvä
julkisivu	lauta	lauta	lauta	rapattu
kunto	huono	huono	hyvä	hyvä
väri (js=julkisivu)	js harmaa	js keltainen,	js vaalea vihreä	punainen
kate	kattotiili, punainen	kattotiili punainen	kattotiili punainen	kattotiili punainen
kunto	tydyttävä	hyvä	hyvä	hyvä
erityistä	1969 lisäsiipi	1971 lisäsiipi	1953 lisäosa	

A. Merikilta

Oulun Laivanpäällikköyhdistyksen rakennuttama Merimiesten lukutupa valmistui vuonna 1911 Oulun kaupungin lahjoittamalle maa-alueelle.² Seuraavana vuonna rakennus siirtyi Suomen merimieslähetysseuralle.

Hengeltään kansallisromanttisen, aumakattoisen hirsirakennuksen oli suunnitellut rakennusmestari J.W. Lillqvist.³ Rakennuksessa oli iso tupa ja kaksi huonetta. Lautaverhottua rakennusta jäsensivät valkoiset listoitukset. Sisäänkäynnin, joka oli salmen puolelta, päällä oli kellotorni ja pihaa rajasi lauta-aita.⁴ Korjauksia suoritettiin ainakin vuonna 1927, kun Merimieslähetysseura oli pyytänyt Laivanpäällystöyhdistystä suorittamaan työt.

Rakennus palveli sekä koti- että ulkomaisia merimiehiä vuoteen 1968 asti, jolloin omistajaksi tuli Viljo Byström & Co. Oy. Rakennus muutettiin yhtiön konttoriksi ja siihen lisättiin matalampi konttoriosa.⁵ Laajennus poikkeaa vanhemmasta rakennuksesta ja edustaa 1960-luvun pelkistettyä puurakentamista.

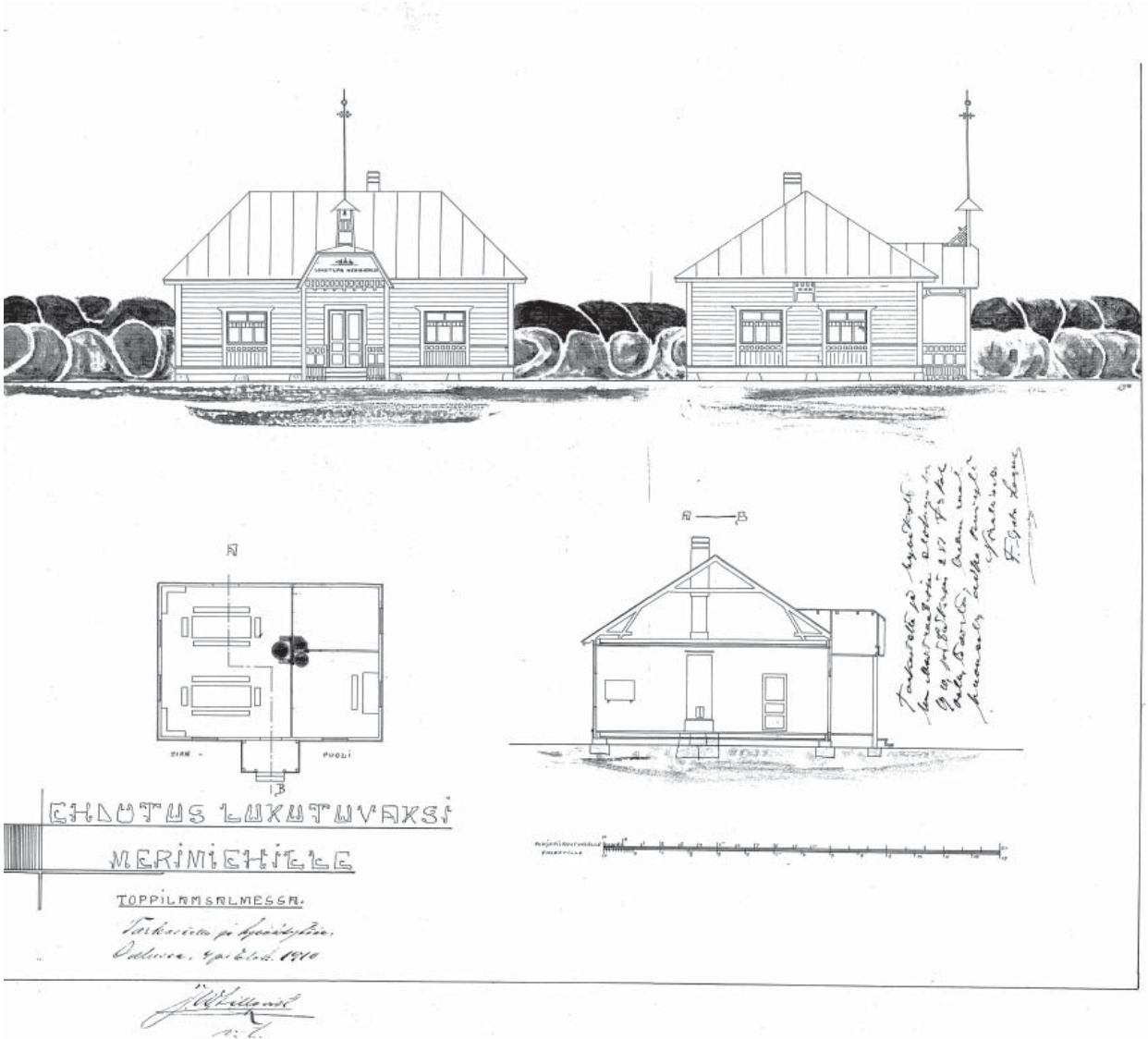
Vuonna 1984 rakennus siirtyi Oulun kaupungille. Siipirakennukseen tuli luotsien päivystystilat makuuhuoneineen ja ruokai-



lutiloineen. Lukutuparakennukseen kunnostettiin perinnehuone ja saunaosasto. Koillissivulta poistettiin ikkuna ja lounaissivun kuisti palautettiin alkuperäisen kaltaiseksi.

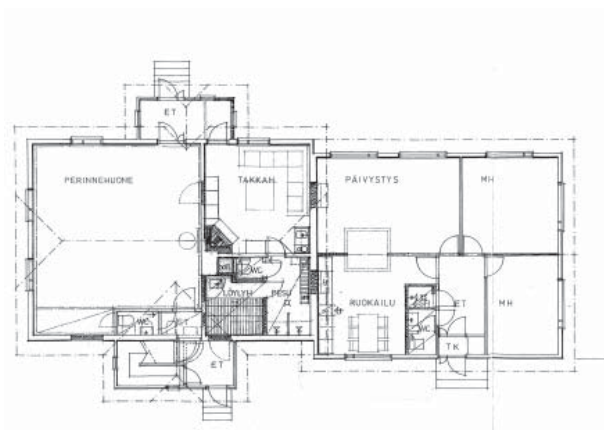
Nyt rakennuksessa toimii Laivanpäällystöyhdistys, joka on kerännyt perinnehuoneeseensa merenkulkuun liittyvää materiaalia. Tilat toimivat kokous- ja saunatiloina. Matala siipiosa on majoitustilana.

Pihapiiriin on kerätty laivojen osia ja muun muassa kaksi vanhaa puhelinkioskia.



Ylhäällä alkuperäispiirustus 1910. OKA

Pohja vuodelta 2000. OUKA



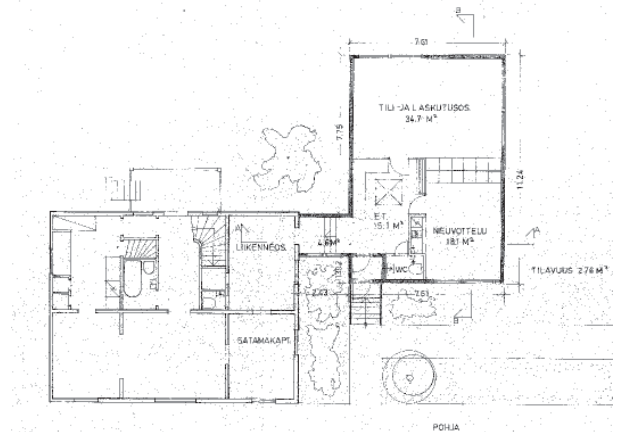
B. Satamatoimisto

Satamakapteenin toimisto valmistui vuonna 1942 osittain metsikön rajaamalle piha-alueelle, jonne saavuttiin sataman suunnasta, ruokalan vierestä. Vieressä sijaitsi Oulun vapaavarasto.⁶ Oulu-Tornio maantieltä yhteys satama-alueelle valmistui 1950-luvulla, jolloin nykyinen Satamatie rakennettiin.

Kaksikerroksiseen rakennukseen sijoituivat sekä satamakapteenin toimisto että tämän virka-asunto aina vuoteen 1978 asti.⁷ Satulakattoisen satamatoimiston yhtenäisen katon katkaisee Satamatien puoleisessa julkisivussa poikkiharja. Julkisivut on vuorattu pysylaudoin. Sisäänkäynti katoksineen on pihan puolelta.

Vuonna 1971 sen lounaispäättyyn lisättiin siipirakennus.⁸ Matalan, teräspilareiden varaan rakennetun tasakattoisen rakennuksen julkisivut tehtiin maalatusta kuitulevystä, joiden saumat peitettiin rimoituksin. Lisäsiipeen sijoituivat satamatoimiston tili- ja alaskutusosasto sekä neuvotteluhuone. 1980-luvun alussa rakennus muutettiin satulakattoiseksi.⁹

Satamatoimisto on nykyisin toimisto- ja työtilana. Lisäsiipi on näyttelmävarastona ja harjoittelutilana. Sisätiloissa on säilynyt alkuperäisiä rakennusosia ja -materiaaleja, esimerkiksi portaikon paneloinnit.



Satamatoimiston laajennus. OUKA



C. Satamaruokala ja huoltorakennus ¹⁰

Vuonna 1939 rakennettu satamaruokala sijoittui satama-alueen ja varasto-kenttien laidalle. Rannan suuntainen rakennus rajasi piha-alueita satama-alueen toiminnoilta.

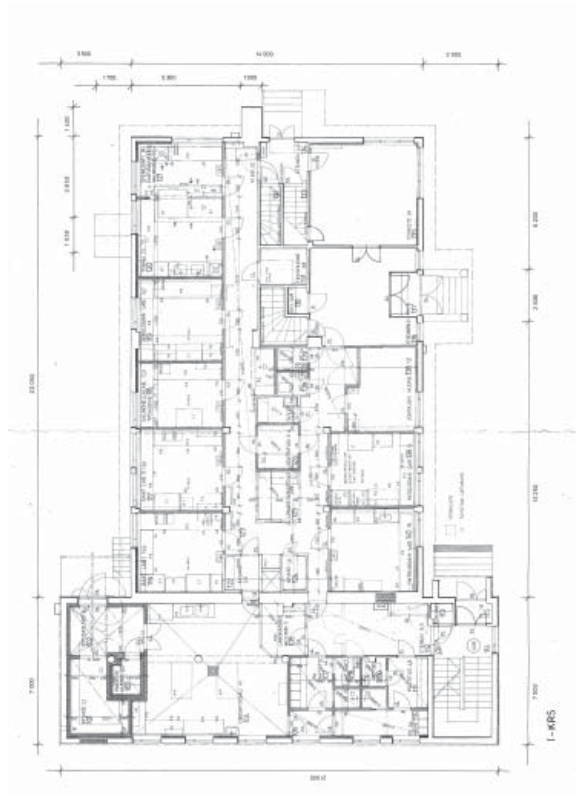
Rakennusta laajennettiin kivirakenteisella huoltorakennuksella vuonna 1953. Sata-
matien varteen ja poikittain ruokalaan nähden sijoittuvaan, kaksikerroksiseen rakennukseen sijoittui puku- ja pesutiloja.

Arkkitehtuuriltaan loivakattoinen ja räystäätön huoltorakennus poikkeaa satamaruokalasta. Ensimmäiseen kerrokseen sijoituivat parturi ja iso odotushuone. Kellarissa ja toisessa kerroksessa olivat pukeutumis- ja pesutilat. Vuonna 1966 ruokalan ullakkokerrokseen sijoitettiin toimisto- ja keittiöhenkilökunnan sekä talonmiehen pienet asunot¹¹, mikä edellytti kattorakenteiden muuttamista.

Rakennus muutettiin 1980-luvun alussa Valtion eläinlääketieteellisen laitoksen laboratoriksi. Tilajakoa muutettiin ja pihanpuoleiseen kulmaukseen huoltorakennuksen päädyssä lisättiin lastauslaituri.



Satamaruokalan muutos eläinlaboratorioksi. Pohjapiirros. OUKA



D. Nosturinkuljettajien huoltorakennus

Tiilirunkoinen, punasävyiseksi rapattu huoltorakennus sijoittuu ruokalan ja Merikillan väliin, samaan rivistöön. Rakennus on valmistunut vuonna 1958.¹²

Satulakattoisen rakennuksen lounaissivulla sisäänkäynnin edessä on leveä porras sekä suuri lastausovi nostureineen. Pihan puoleisesta päädyssä on käynti kellarin autotalliin. Yksityiskohtana päädyssä, harjan alla on pieni pyöreä ikkuna – viittaus merelliseen ympäristöön.

Viitteet

¹ OUKA, Rakennuslupapiirr. 11.12.1964

² Oulun Laivanpäällystöyhdistys ry:n Pohjois-Pohjanmaan ympäristökeskukselle laatima kirje rakennuksen suojelemiseksi 10.11.1998

³ OUKA, Rakennuslupapiirr. 4.8.1910

⁴ RAKennuslupapiirustuksessa vuonna 1910 kellotornia ei ole. Ilmeisesti toinen kerros on toteutettu myöhemmin tai Lillqvistin piirustusta on rakentamisvaiheessa muutettu.

⁵ Arne Långin maalaus vuodelta 1987

⁶ OUKA, Rakennuslupapiirr. Laajennuksen oli suunnitellut arkkitehti Uki Heikkinen

⁷ OUKA Ilmakuva, 1947,

⁸ Kaarina Niskala s. 45

⁹ OUKA, Rakennuslupapiirr, 26.4.1971

¹⁰ OUKA, Rakennuslupapiirr, 3.6.1980

¹¹ Nyk. VELL:n Oulun aluelaboratorio, VELL=Valtion eläinlääketieteellinen laitos

¹² OUKA, Rakennuslupapiirr., 13.9.1966

¹³ Kovalainen, 1993, s. 8



Pihapiiriin kuuluvat myös krematorio, kellari ja varasto

4. Huvila Ellala ja konttori

Vuonna 1879 valmistunut yksityishuvila Ellala ja myöhemmin rakennettu konttorirakennus ovat nykyisin Rehuraision omistuksessa ja käytössä.

Ellalan puutarhasta saa hyvän käsityksen vuodelta 1950 peräisin olevasta asemakartasta.¹ Huvilan edessä, meren puolella on säännöllinen puisto kujineen, kun toisella puolen piha on muodoltaan vapaampi ja puistomainen. Tontin etelälaidalla kiemurteli puro, joka teki mutkan huvilan eteläpuolella ja kiersi läpi pihan niin, että L-muotoinen varastorakennus tontin reunassa jäi sen toiselle puolen. Piharakennus ja maakellari ovat yhä paikallaan.

Vaikka huvilan puutarha onkin muuttunut ja pääosin hävinnyt, vanhaa puustoa on yhä jäljellä, esimerkiksi näyttävä mäntyriivi, joka yhdistää Ellalan ja konttorirakennuksen.





Konttori sijoittuu viereisen tontin kulmaukseen, radan varteen. Radan paikalla kulki ennen tie, josta huvilallekin kuljettiin.

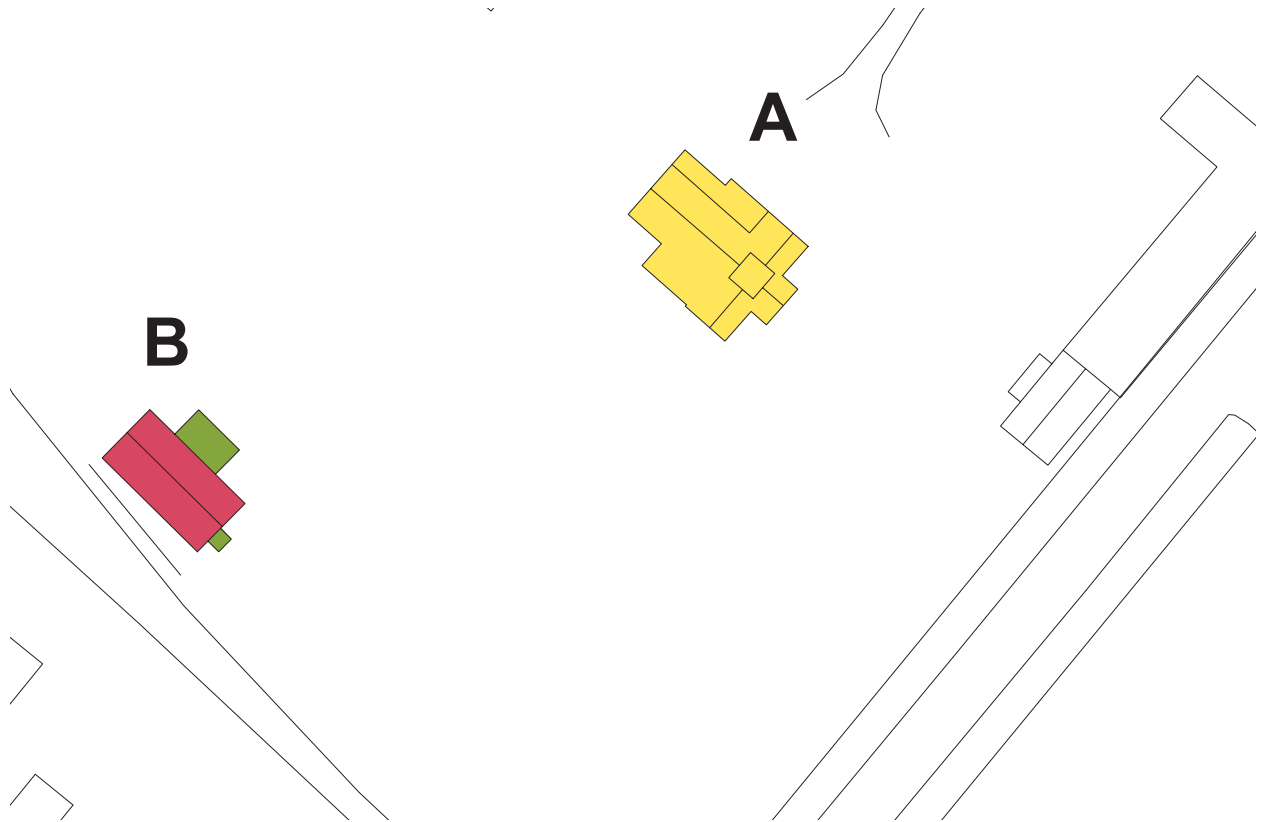
Rakennukset

A. Ellala 1879

B. Konttori, mahd. 1933

Rakennusaika

	ennen vuotta 1921
	1922 - 39
	1940 - 66
	1967 - 2004



4. Ellala ja konttori

	A. Ellala	B. Konttori
valmistumisvuosi	1868 (tieto Pasi Kovalainen, palovakuutus 1879)	1933
käyttö	huvila, nyt konttori	konttori
suunnittelija		mahdollisesti W.G. Palmqvist
omistaja	A.O. Snellman, Elin ja Johan Weckman, nyt Raisio yhtymä	Raisio yhtymä
kerrosala (m2)	~380	~250
kerrosluku	2	1,5
sokkeli	lokokivi	lokokivi
kunto	hyvä	hyvä
runko	hirsi	puu
kunto	hyvä	hyvä
julkisivu	lauta	lauta
kunto	hyvä	tydyttävä
väri (julkisivu=js)	js vaalea puuterinruskea, vuorilaudat ja listat valkoiset	js vaalean keltainen, vuorilistat ruskeat
kate	konesaumattu pelti, maalattu, harmaa	profiilipelti
kunto	tydyttävä	tydyttävä
erityistä	veranta rakennettu 1890, sisätiloissa säilynyt 3 kaakeliuunia, pihapiirissä suuri varastorakennus ja maakellari	laajennus 1950



Kuva vuodelta 1891. PPM.

A. Ellala

Albert Oskar Snellmannin rakennuttama huvila- ja asuinrakennus valmistui vuonna 1879.² Komea veranta ja alueen huviloille tyypillinen torni, joka Ellalassa poikkeuksellisesti on lasitettu, valmistuivat viimeistään vuonna 1890.³ A.O. Snellmanin tyttären Elin Weckmanin ja hänen puolisonsa Johan Weckmanin mukaan huvila tunnetaan myös Weckmanin huvilana.

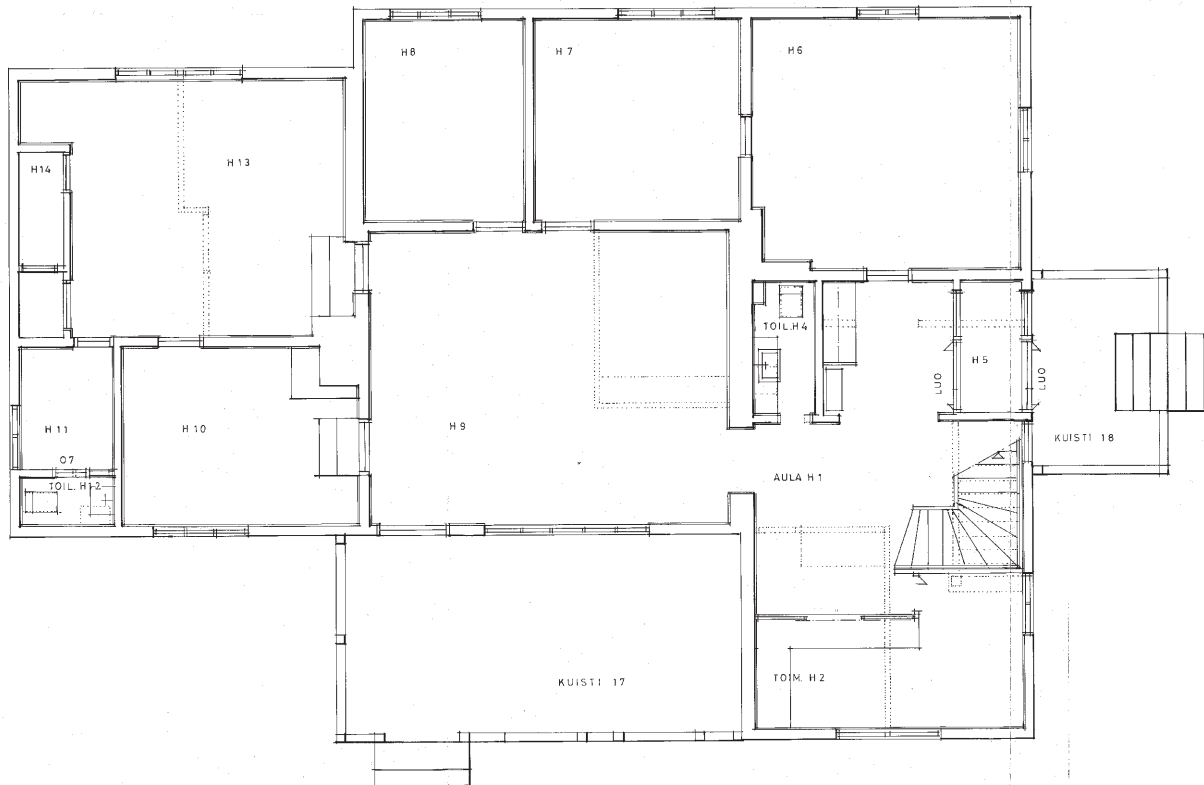
Nikkarityylinen huvilarakennus muodostuu kahdesta suorakaiteen muotoisesta kappaleesta siten, että pohja on T-kirjaimen muotoinen. Vuodelta 1891 olevan valokuvan perusteella voidaan päätellä vanhimman osan olleen kaksikerroksinen, johon myöhemmin –viimeistään siis vuonna 1891- on lisätty siipiosa kuisteineen. Sittemmin myös siipiosa on korotettu kaksikerroksiseksi.⁴

Koillisivun koristeellinen kuisti on muutettu sisätilaksi rakennusta laajennettaessa. Vuoden 1891 kuvassa erottuva ylimpien ikkunaruuutujen vinoristipuite on säilynyt muutamissa ikkunoissa. Vuori- ja koriste-listoitukset ovat nikkarityylisiä. Vanhimman osan poikkipäädyn koristeleikkaukset kolmion yläosassa on kuitenkin lisätty myö-



hemmin. Alkuperäinen värityös oli vaalea, listoitukset olivat tummemmat.

Vuodesta 1932 lähtien huvila oli vuokratuna Vaasan höyrymylly Oy:lle. Huvila on saneerattu toimistoksi. Viimeisimmät muutokset ovat vuodelta 1984, jolloin saniteetitilat, sisäänkäynti ja toiseen kerrokseen johtava porras uusittiin. Pintamateriaaleina ovat muun muassa korkkimatto ja maalattu lastulevyseinät. Toisessa kerroksessa on säilynyt kolme kaakeliuunia. Rakennus vaikuttaa kohtalaisen hyväkuntoiselta. Nykyisin tilat ovat Raisio-yhtymän toimistona.



Ellan ensimmäisen kerroksen pohja nykytilassaan Raison konttorina. Rehu-Raison arkisto.



B. Konttori

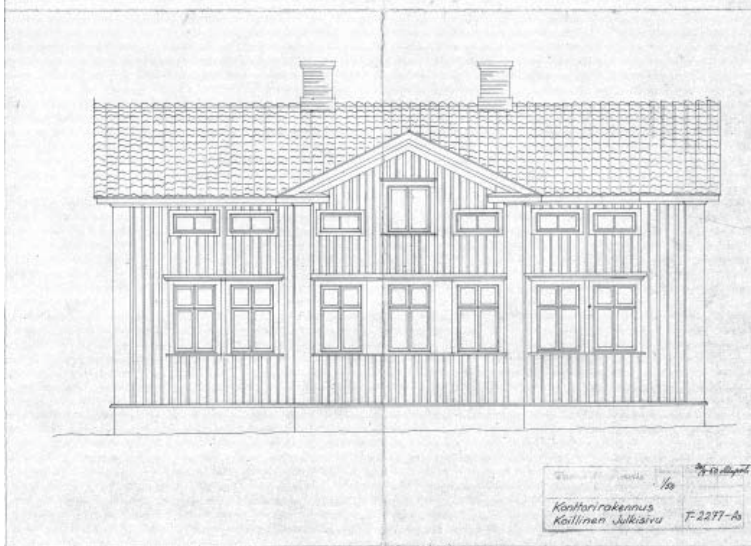
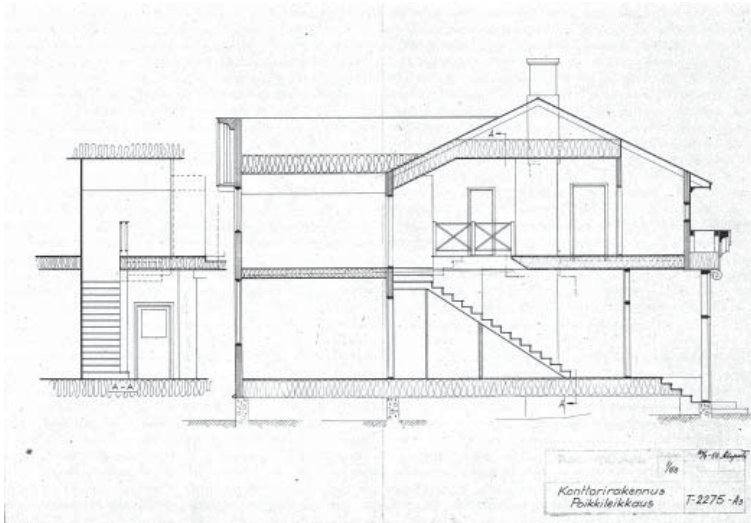
Kaksikerroksinen hirsirunkoisen rakennuksen tarkkaa rakennusajankohtaa ei ole tiedossa. Vuoden 1921 kartassa samalla paikalla on rakennus.⁵ Mahdollinen rakennusvuosi voi olla 1933, mikä ilmenee Vaasan höyrymyllyn asemapiirustuksesta, jossa rakennus on nimetty lähettämöksi.⁶ On mahdollista, että rakennus tai vanhemman rakennuksen muutossuunnitelma on samaan aikaan Vaasan höyrymyllyn laajennuksia suunnitelleen W.G. Palmqvistin piirtämä.⁷



Vuonna 1950 konttorirakennuksen pohjakerroksen eteläpäättyyn tehtiin peseytymistilat ja sauna. Tuolloin rakennusta laajennettiin itäisivultaan, jossa nyt on myös sisäänkäynti. Toiseen kerrokseen tehtiin myöhemmin myös ruokala.

Julkisivuverhouksena on pystysuuntainen peiterimalaudoitus. Näyttävin yksityiskohta on länsisivun pääsisäänkäynti pylväineen ja päätykolmioineen. Kapiteelina on erikoinen sivuttain käännetty voluutta.

Rakennus on yhä toimistona. Ruokala toimii Ellalassa.



Konttorirakennus, muutospirustukset
1950. OKA



Konttorirakennus sisäänkäynteineen radan varressa. Rakentamisajankohta ei ole tiedossa, mutta se saattaa ajoittua jopa 1800-luvun lopulle. Nykyinen ulkoasu on peräisin vuodelta 1950.

Viitteet

- ¹ OUKA, Asemakartta vuokratonteista Toppilassa, 26.9.1950
- ² Niskala, 2004, s. 126
- ³ Kovalainen, 1993, s. 10
- ⁴ Tämän voi todeta veraamalla nykytilannetta vanhoihin valokuviin.
- ⁵ Kartassa vuodelta 1921 ja jo Liljebladin kartassa jo vuonna 1891 samalla paikalla on ollut rakennus. Kysymyksessä ei kuitenkaan välttämättä ole sama rakennus.
- ⁶ OUKA, Rakennuslupapiir. 9.5.1974, Insinööri-toimisto Mahnus Malmberg Ky:n tekemä asemapiirustus, johon on merkitty kaikkien alueen rakennusten rakennus- ja muutosajankohdat.
- ⁷ W.G Palmqvist suunnitteli alueelle höyrymyllyn lisäksi ainakin makasiinin muutoksen vuonna 1927. Piirustus päivätty kesäkuussa 1927 - samaan aikaan Palmqvist suunnitteli myös ensimmäistä laajennustaan höyrymyllyyn.. Makasiini on hengeltään klassistinen, kuten konttorikin. L-muotoinen piharakennus voisi myös olla samalta ajalta ja samoin Palmqvistin käsialaa.

5. Mallasjuoma Oy:n tehdas

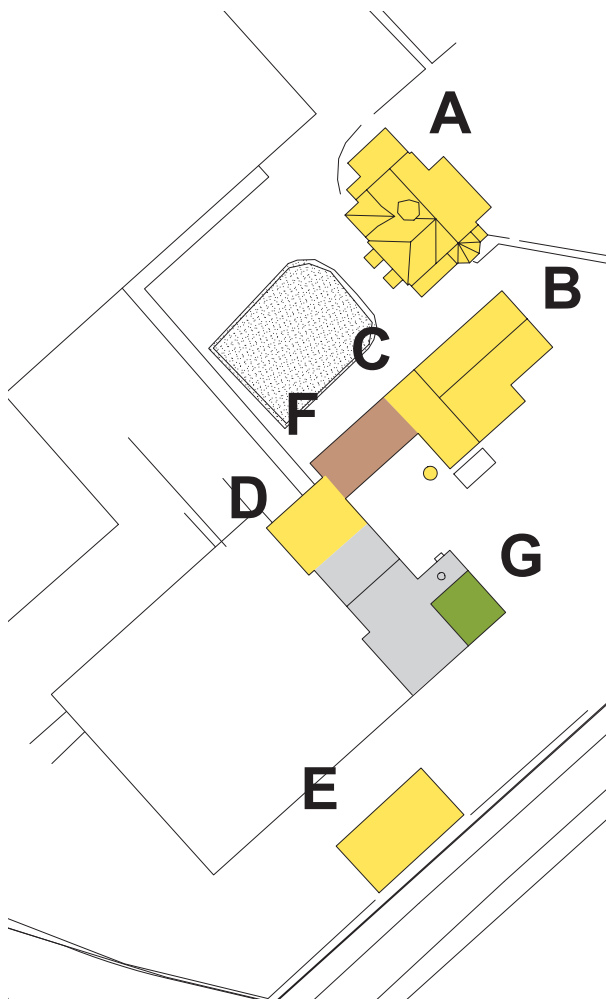
Mallasjuoma Oy:n (nykyinen Hartwall Oy) Toppilan tehdasalue on alueen vanhin yhä toiminnassa oleva teollisuuslaitos ja nykyisin konttorina toimiva huvila alueen vanhin olemassa oleva huvilarakennus, jonka rakennutti Henrik Tornberg vuonna 1857.

Panimoalueen rakennuskanta muodostuu yli sadan vuoden aikana rakennetuista rakennuksista. Niistä vanhimmat rakennutti huvilan seuraava omistaja ja olutpanimon perustaja Isak Wilhelm Fellman vuonna 1864. Seuraava omistaja, J.W. Snellmann, laajensi panimoa jo vuonna 1874.¹ Isak Åströmille huvila ja panimo siirtyivät J.W. Snellmannin pojan Johan Georg Snellmannin kuoltua vuonna 1886. Åström laajensi ja uudisti tehdasta, jonka tämän perilliset vuonna 1919 muuttivat Oy Toppilan Mallasjuomatehdas Ab:ksi.² Vuonna 1967 yhtiö liitettiin lahtelaiseen Oy Mallasjuomaan. Olutta ei panimossa ole valmistettu enää 1980-luvun puolivälin jälkeen. Nyt oluttehtaan kiinteistö toimii Oy Hartwall Ab:n jake-luvarastona.³

Tehdasalueeseen, joka on aikojen kuluessa ja omistajien vaihtuessa muuttanut muotoaan, on aina kuulunut suuri joukko erilaisia

rakennuksia. Kartassa vuodelta 1889 huvila ja mallasjuomatehdas rakennuksineen muodostivat pihapiirin, jota rajasivat tontin molemmin puolin tiiviiksi nauhaksi sijoittuneet rakennukset. Alueelle saavuttin rannan ja rautatieaseman puolelta. Huvilalle pääsi myös Oulu-Tornio maantieltä tontin eteläreunassa kulkevaa tietä pitkin.⁴ Tuolta ajalta peräisin olevassa tonttikartassa erotuvat esimerkiksi asuinrakennukset, jääkellarit, panimo, seppä, talli sekä rannan puoleisessa päässä varasto ja telakka.⁵

Nyt aluetta hallitsevat vuonna 1968 valmistuneet laajat keittämö- ja pullottamorakennukset sekä varastot vuodelta 1980.⁶ Huolimatta suurista muutoksista, hyväkuntoinen huvila on yhä näkyvänä merkinä Toppilan alueelle Oulun keskustasta saavuttaessa.



Rakennukset

A. Huvila 1857

B. Allin matala 1864

C. Varasto ja mallastamo 1889

D. Lämpövoimala 1900

E. Varasto ja muuntamo 1900

F. Keittämö 1968

G. Osa lämpövoimalaa (höyrykeskus) n. 1940.
Harmaa alue on luultavasti 1900-luvun alusta.

Rakennusaika

ennen vuotta 1921

1922 - 39

1940 - 66

1967 - 2004

5. Mallasjuoma

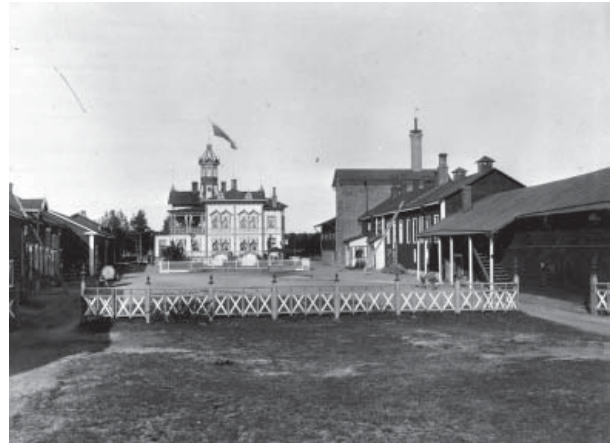
	A. Huvila	B. Vanhat panimorakennukset
valmistumisvuosi	1857	Vanha panimo (Allin matala) 1864, mallastamo ja varastot ~1898, lämpövoimala 1900, varasto ja muuntamo Mallastien varressa ~1900, keittämö 1968
käyttö	huvila, nyt toimisto	panimo, nykyisin: Allin matalan kellari edustustilana, lämpövoimala toiminnassa, keittämö tyhjä
suunnittelija		keittämö 1967 Antti Rissanen
omistaja	Henrik Tornberg, I.W. Fellman, J.W ja J. G Snellmann, Isak Åström Oy Toppilan mallasjuomatehdas Ab, Oy Mallasjuoma, nyt Oy Hartwall Ab	I.W. Fellman, J.W ja J. G Snellmann, Isak Åström Oy Toppilan mallasjuomatehdas Ab, Oy Mallasjuoma, nyt Oy Hartwall Ab
kerrosala (m2)	300	Allin matala 250, mallastamo ja varastot 750, varasto/muuntamo 128, keittämö 2.600, lämpövoimala 400
kerrosluku	2	Allin matala 3, mallastamo 4, varasto/muuntamo 2, keittämö 5, lämpövoimala 4
sokkeli	luonnonkivi	luonnonkivi/tiili, betoni
kunto	hyvä	hyvä, tyydyttävä
runko	hirsi	Allin matala: hirsi, pohjakerros tiili, mallastamo: tiili, keittämö: betoni, lämpövoimala: tiili
kunto	hyvä	hyvä
julkisivu	lauta	Allin matala hirsi ja tiili (viereinen torni tiili), keittämö lasi ja betoni, lämpövoimala tiili
kunto	hyvä	hyvä
väri (js=julkisivut)	js vaalea, vuorilaudat ja -listat punaruskeat	Allin matala ja muuntamo/varasto: js punamulta, muissa js materiaalin väri
kate	konesaumattu pelti, harmaa (tornissa pelti, punainen)	kaikissa rakennuksissa pelti
kunto	hyvä	hyvä
erityistä	sisätiloissa koristeellisia kaakeliuuneja, julkisivun pyöreät ullakkoikkunat, puutarhan balustrade-kaide	Lämpövoimalan pohjakerroksessa koristeellinen valurautaporras, punatiilisiin tehtäisiin liittyy piippu, keittämössä laajoja lasitiilipintoja

Huvila

Palstan tuolloinen haltija Henrik Tornberg rakennutti tontilleen vuonna 1857 hirsisen huvilarakennuksen, jota Johan Georg Snellmann myöhemmin laajensi. Esimerkiksi lasitettu 13,5 kyynärän korkuinen torni on Snellmannin rakennuttama.⁷ Nikkari-tyylisen huvilan nykyinen ulkoasu on tuolta ajalta. Hirsirakenne oli verhottu sävyiltään vaalealla vaakalaudoituksella, jota tummemmat pysty- ja vaakasuuntaiset listoitukset jakoivat.

Ikkunoita rakennuksessa on runsaasti. Ulakon ikkunoina on meren puolella kaksi pyöreää aukkoa. Puutarhaan päin avautuvan, alunperin lasittamattoman kuistin, päällä oli avonainen terassi. Rakennuksen lounaispäädyssä on kulmikas, kaksikerroksinen erkkeri. Huvilalle johti koivujen reunustama käytävä. Edessä oli aidattu, säännöllinen puutarha suorine puuriveineen. Nyt puusto on vähäistä ja huvilan pihalla on pieni, aidattu puutarha. Vanha kaide rajaa yhä puistoa yhdessä kulmauksessa.

Asuinrakennuksena huvila oli ainakin Herman Åströmin kuolemaan asti vuonna 1936.⁸ Nyt rakennus on Oy Hartwall Ab:n myyntikonttorina. Sisätiloissa on kohtalaisen hyvin säilyneitä tiloja ja useita koristeellisia kaakeliuuneja. Rakennus on suojeltu vuoden 1996 asemakaavassa merkinnällä sr-1.



Kuva PPM.



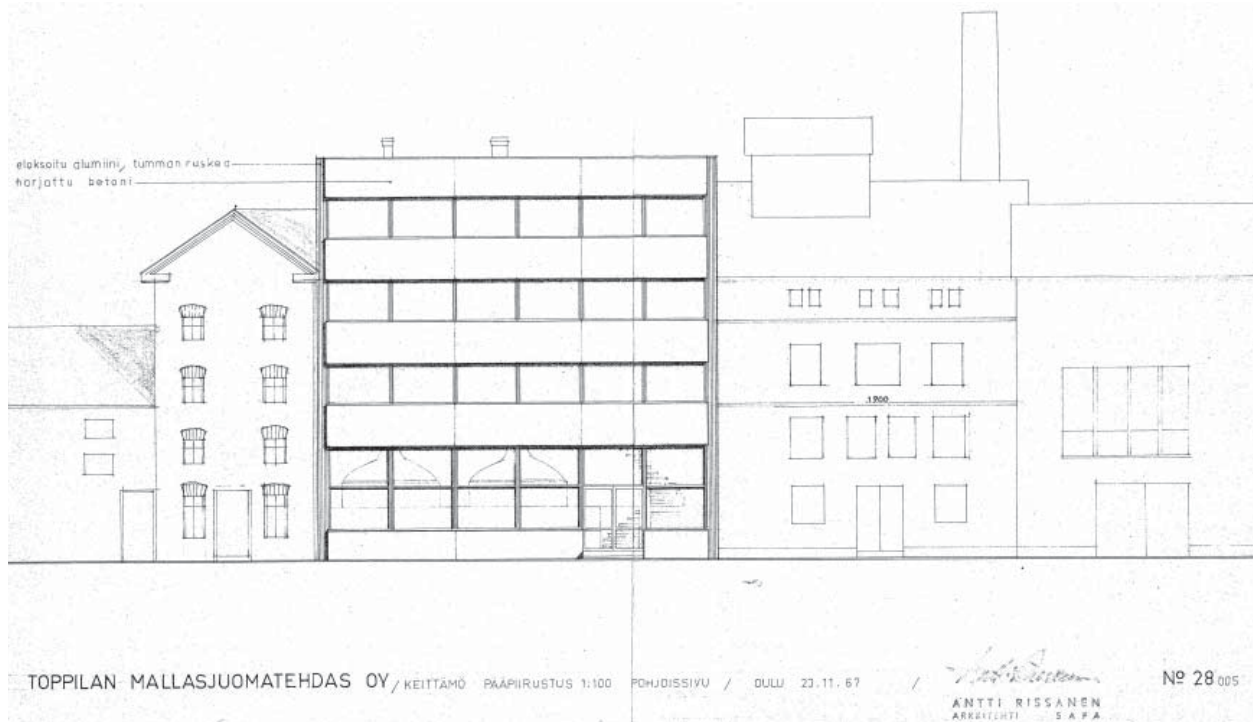
Vanhat panimorakennukset

Lähimpänä huvilaa sijaitsee alueen vanhin panimorakennus joka on ilmeisesti peräisin vuodelta 1864. Rakennusta kutsutaan nykyään ”Allin matalaksi”⁹ ja se on suojeltu asemakaavassa merkinnällä sr-3. Pohjakerroksen ulkoseinät on muurattu tiilestä ja lattia on maanpinnan tasoa alempana. Keskellä rakennusta on rivi massiivisia hirsipilareita kannattamassa puista välipohjaa. Pohjakerros on nykyisin edustustilana. Rakennukseen liittyy myös punatiilinen tehdasrakennus, joka on todennäköisesti rakennettu jo vuoden 1889 paikkeilla.¹⁰ Yhdessä rakennukset ovat toimineet mallastamona ja varastona.¹¹ Allin matalan sisäänkäynti, saniteetti- ja vaatesäilytystilat ovat tiilirakennuksen pohjakerroksessa.

Toinen panimoalueen tiilirakennus on lämpökeskus vuodelta 1900.¹² Pieniruutuiset ikkunat, selkeät listoitukset ja viimeistelty, ulkoneva räystääs – olivat tyyppillisiä aiheita muuten käytännöllisissä tehdasrakennuksissa. Lämpökeskuksen taakse on lisätty vuonna 1940 höyrykeskus. Molempiin tiilirakennuksiin liittyy myös tiilimuurattu piippu. Vuonna 1900 panimoalue oli jo laajentunut tontin eteläpuolelle. Punamullatun hirsisen varastorakennuksen Mallastien varressa on täytynyt asemakartan perusteella valmistua viimeistään vuonna 1900.¹³

Tiilirakennusten väliin valmistui vuonna 1968 betonirunkoinen keittämö- ja pul-





Julkisivuote. OUKA

lottomo. Paikalla oli aikaisemmin ollut puinen rakennus.¹⁴ Uudisrakennus lasitiilisine ikkunoineen edustaa 1960-luvun elementtirakentamista. Keittämön toiminta loppui vuonna 1979.

Suuret varastorakennukset lastauslaitureineen sijoittuvat nyt vanhan panimoalueen pohjoispuolelle.

Viitteet

¹ Kovalainen, 1993, s. 12

² Kaarina Niskala, 1999, s. 33, *Panimotoiminta tontilla alkoi jo vuonna 1864, kun Isak Wilhelm Fellman perusti paikalle olutpanimon, joka viisi vuotta myöhemmin siirtyi J.W. Snellman G: sonin kauppahuoneelle, jolta se puolestaan vuonna 1880 periytyi tämän pojalle Johan Georg Snellmannille.*

³ Niskala, 1999, s. 34

⁴ huvilan seinällä oleva asemakartta vuodelta 1889

⁵ OKA, *Mallasjuoma Oy:tä käsittelevä aineisto. Katso myös: Asemapiirrokset 1889 ja 1900, piirustukset huvilan seinällä*

⁶ Niskala, 1999, s. 34. *Vuonna 1980 tehdasalueen koko kasvoi 2,8 hehtaarista 4,3:een.*

⁷ Niskala, 1999, s. 33

⁸ Niskala, 1999, s. 34

⁹ *Alli Vattula oli emäntänä tiloissa ainakin 1970-luvulle asti*

¹⁰ *Asemapiirros vuodelta 1898, valokuvassa ennen vuotta 1900 rakennus on paikallaan*

¹¹ OKA, *Oy Hartwall Ab, Liite 27.2.1996*

¹² *Ibid.. Huom! Myös rakennuksen julkisivussa on rakennusvuosi 1900.*

¹³ *Huvilan seinällä oleva asemakartta vuodelta 1900*

¹⁴ Niskala, 1999, s. 34 (*Valokuva, Kaleva*)

6. Vaasan höyrymylly ja Rehuraisio

Vaasan höyrymylly rakennettiin vuonna 1924 eli muutama vuosi ennen SOK:n myllyä. Raide tontille saatiin vuonna 1931. 1950-luvulla myllyn viereen valmistui siilorakennus varastoineen. Kokonaisuutta on laajennettu ja muutettu useaan otteeseen.

Hihnakuljettimet siirsivät raaka-ainetta silloista myllyyn ja lopulta valmiit pakkaukset takaisin varastoon. Mylly ei ole enää toiminnassa ja siilot palvelevat nykyisin rehuuotantoa. Kuljetukset tapahtuvat nyt yksinomaan maanteitse





1900-luvun alkupuoliskon teollisuusrakennukset alueella voidaan karkeasti jakaa punatiilisiin ja funkisrakennuksiin. Vaasan höyrymylly edustaa ensimmäistä ja siilot puolestaan funktionaalista, valkoiseksi rappua teollisuusarkkitehtuuria.



Rakennukset

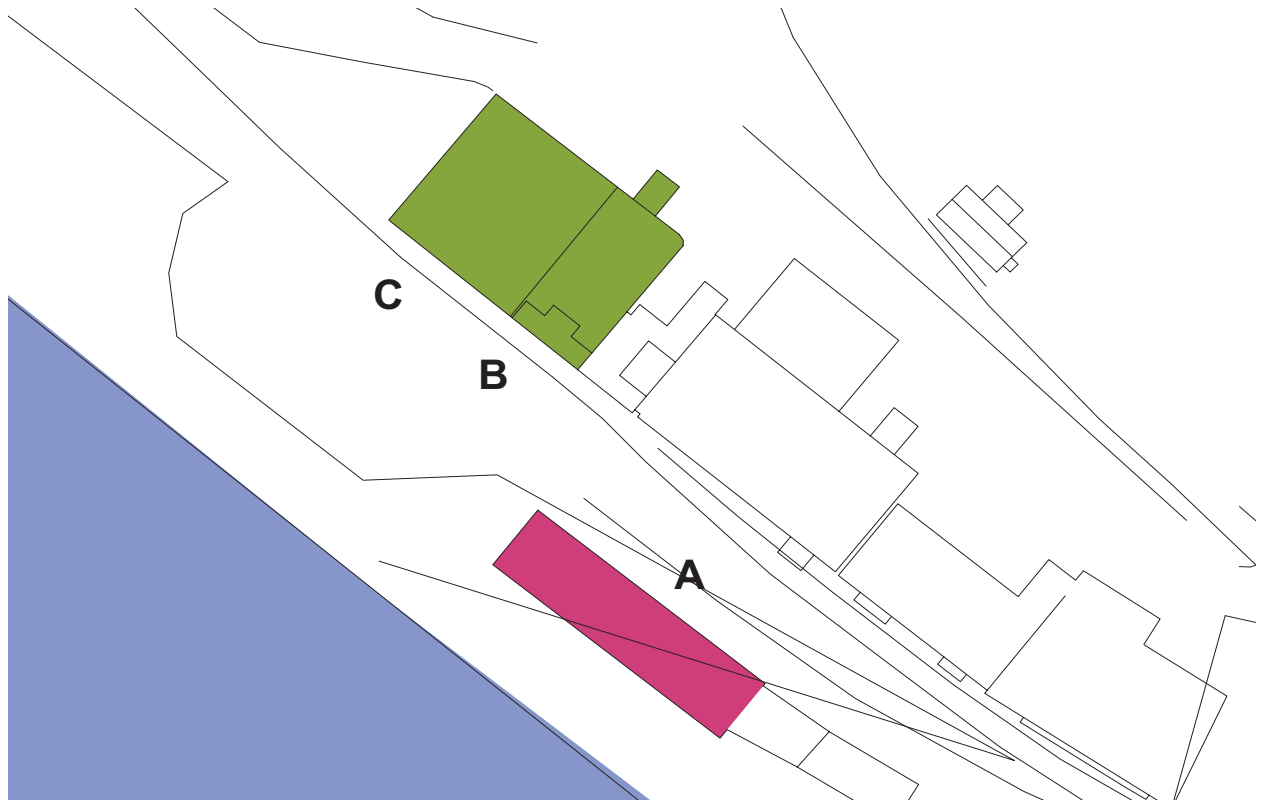
- A. Vaasan höyrymylly
- B. Viljasiilot
- C. Tasovarasto

Rakennusaika

	ennen vuotta 1921
	1922 - 39
	1940 - 66
	1967 - 2004



Toppilan satamaa. PPM.



6. Vaasan höyrymylly ja Rehuraisio

	A. Vaasan höyrymylly	B. Rehuraisio	C. Tasoviljavarasto
valmistumisvuosi	1924	1951 siilotorni	1958
käyttö	höyrymylly, nyt tyhjä	viljasiilo, nyt rehutehdas	varasto
suunnittelija	1927 arkkitehti G. W. Palmqvist	Kalle Elo	O.J. Ermala
omistaja	Vaasan höyrymylly, nyk. Yksityisomistus	Raisio yhtiöt	Raisio yhtiöt
kerrosala (m2)	745 (pohjakrs), yht. ~ 3850	siilo-osa 560 (pohjakrs)	1020
kerrosluku	3, nyt 5	torniosa 10	1
sokkeli		betoni	betoni
kunto		hyvä	hyvä
runko	punatiili, teräspilareita	betoni	betoni
kunto	hyvä	tydyttävä	hyvä
julkisivu	punatiili	rapattu	profiilipelti
kunto	hyvä	tydyttävä	hyvä
väri julkisivu (js)	js tiili	js vaalea	harmaa
kate	konesaumattu pelti, musta	huopa, musta	pelti
kunto	tydyttävä	tydyttävä	hyvä
erityistä	1948 korotettu 2 kerroksella	1966 siilojen laajennus	



A. Vaasan höyrymylly

Vaasan höyrymylly rakennettiin vuonna 1924 Oulun kaupungilta vuokratulle alueelle salmen pohjoisrannalle. Kolmekerroksisen tiilirakennuksen piirustukset on päivätty Vaasassa joukukuussa 1923.¹ Paikalla oli ilmeisesti aikaisemmin sijainnut tullimaksiini.²

Jo vuonna 1927 rakennusta korotettiin helsinkiläisen arkkitehti G.W. Palmqvistin suunnitelmien mukaan. Punatiilestä muurattua tehdasta ryhdittivät pysty suorat ikkunavyöhykkeet, listoitukset sekä päädyn ja kulmien tiilirustikoinnit. Tehtaan meren puoleisen päädyn siilotorni oli muuta rakennusta kerroksen korkeampi Päätyseinä oli vielä harjan kohdalta korotettu niin, että ylimmäksi kohosi piippu.

Uuden makasiiniosan valmistuttua vuonna 1934 rakennuksen pituus kaksinkertaistui. Laajennus toteutettiin alkuperäisen rakennuksen mittasuhtein ja detaljein.³ Vuonna 1948 myllyä korotettiin jälleen Palmqvistin piirustusten mukaisesti.⁴ Korotus toteutettiin rakennuksen alkuperäiseen henkeen ikäänkuin venyttämällä rakennusta ylöspäin. Pitkien sivujen ylimpään kerrokseen avattiin runsaasti ikkunoita. Meren puoleinen pääty säilyi korkeampana.

Rakennuksen eri vaiheet on helposti luettavissa muuratuista rakenteista. Eteläpäähän tehtiin kattoikkunat vuonna 1953.

Mylly, joka on vaihtanut omistajaa, ei ole enää toiminnassa. Sisätiloissa on tehty purkutöitä.



B. Viljasiilot

Viljasiilot rakennettiin vuonna 1951 alussa Kalle Elon ja O.J. Ermalan suunnitelmien mukaan.⁵ Maanpinnasta neljänkymmenen metrin korkeuteen kohoava konetorni matalampine siiloinen hallitsee yhdessä SOK:n myllyn kanssa maisemaa.

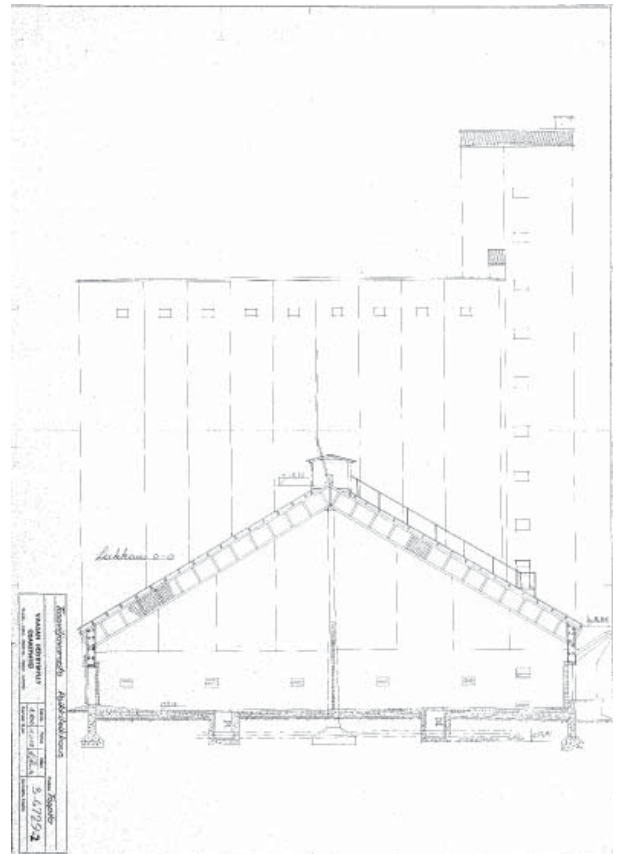
Detaljeiltaan varsin niukka rakennus sisältää viittauksia laivoihin. Esimerkiksi konetornin kattotasanteen sisäänkäyntirakennuksen muoto ovineen on lainattu laivoista. Tornin kattotasanteen kaiteen siksak-aihe oli myös tyypillinen tuon ajan rakennuksissa.⁶



C. Tasovarasto

Tasoviljavarasto siilojen luoteispuolella on vuodelta 1958. Sen julkisivut on verhottu galvanoidulla aaltolevyllä, jonka profilointi vaihtelee. Valtavan satulakaton harjalla on pitkä lanterni ikkunoineen. Myös rakennuksen päädyssä on leveä nauhamainen ikkunarivi.

Siilojen kaakkoispuolella sijaitseva reuhetehdas purettiin 1970-luvun lopussa ja korvattiin uudella. Kolme matalaa melassisiiiloa rakennettiin vuosina 1960-1963.



Viitteet

- ¹ OKA, rakennuslupa myönnetty la:5/18.1.1924
- ² OUKA, päiväämätön asemakartta Toppilan myllyalueesta (ilm. 1960-luvulta), jossa pisteiviivalla merkitty alue nimetty tullimakasiiniksi
- ³ OUKA, G.W. Palmqvistin signeeraamat piirustukset, helmikuu/1934
- ⁴ OUKA, G.W. Palmqvistin signeeraamat piirustukset, I/1948
- ⁵ OKA (la:116), 8.5.1950
- ⁶ Vuoden 1951 piirustuksissa tornin katto on loiva aumakatto, mutta vuonna 1958 tasoviljavaraston piirustuksissa kattoa kiertää yhtenäinen kaide.

7. Aitat ja suolamakasiini

Satama-alueen toiminnot ovat kaikkina aikoina edellyttäneet myös varastoalueita- ja rakennuksia.

Vaasan hörymyllyn ja Toppilan asema-alueen väliin sijoittuvat kaksi vanhaa hirsirakenteista aittaa ja nuorempi suolamakasiini. Rivistön neljäs aitta on palanut, mutta osia rakenteista on yhä pystyssä. Hirsiaitat kuuluivat jossain vaiheessa ilmeisesti Åströmille.¹ Niiden rakentamisajankohtaa ei tiedetä, mutta jo 1900-luvun alkupuolella samalle paikalle on kartassa merkitty kolme rakennusta.²

Aittojen takana kulkee yhä raiteita, mutta rannan puoleinen ne on purettu. Rakennukset eivät enää palvele kuljetuksiin liittyvää varastointia. Nyt rannan pusikkoinen kasvillisuus kätkee rakennukset meren puolelta, kun aikaisemmin edessä oli avoin näkymä Toppilansalmeen.

Rakennukset

A. Läntinen aitta

B. Suolamakasiini

C. Itäinen aitta

Rakennusaika



ennen vuotta 1921



1922 - 39



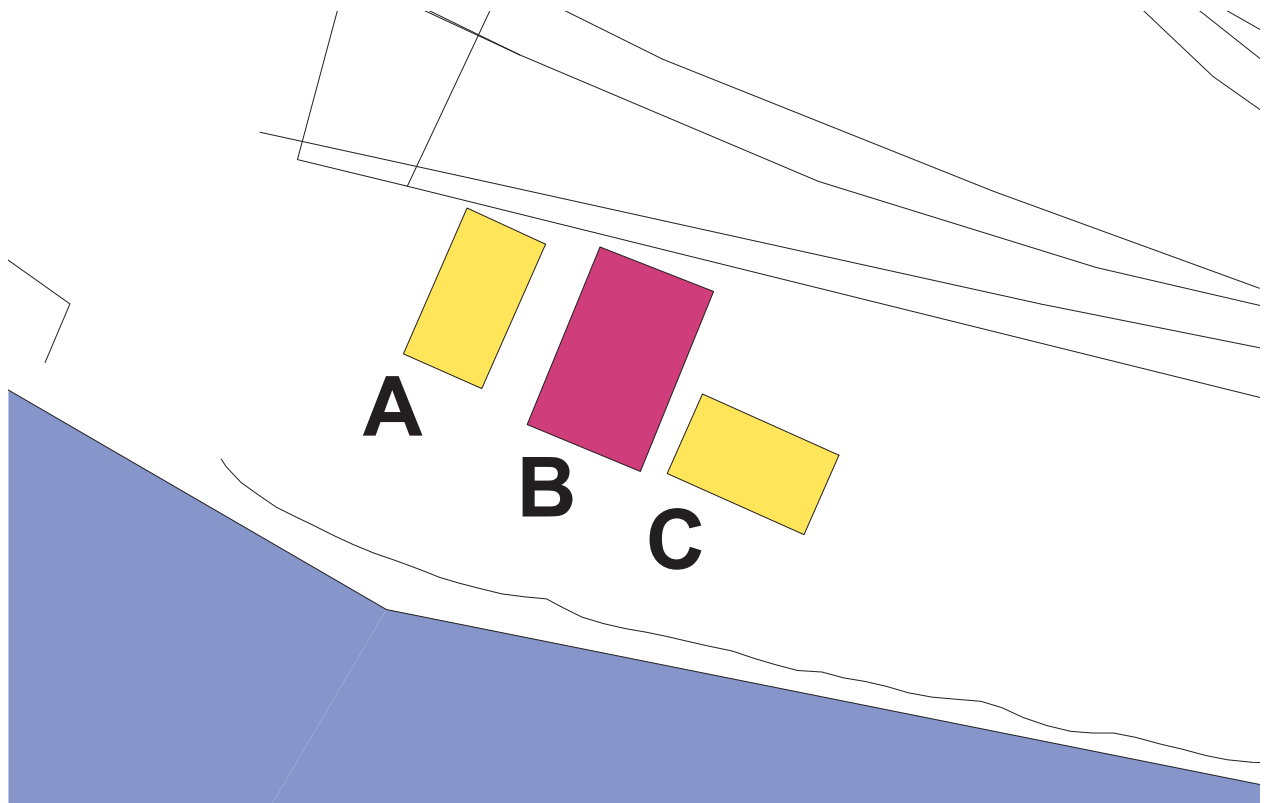
1940 - 66



1967 - 2004



Itäisimmän aitan nurkkakiveen on kirjoitettu nimikirjaimet 'J.K.' ja vuosiluku '1908'.



7. Aitat

	A. Läntinen aitta	B. Suolamakasiini	C. Itäinen aitta
valmistumisvuosi	1800-luku	1927	1800-luku
käyttö	varastoaitta, nyt versta	varasto	varasto
suunnittelija			
omistaja	nyt Oulun kaupunki	Matti Hirstiö, nyt Oulun kaupunki	nyt Oulun kaupunki
kerrosala (m2)	128	240	112
kerrosluku	1	1	1
sokkeli	luonnonkivi	luonnonkivi	luonnonkivi
kunto	hyvä	tydyttävä	hyvä
runko	hirsi	puu	hirsi
kunto	hyvä		hyvä
julkisivu	hirsi	lauta	hirsi, lauta
kunto	tydyttävä	huono	tydyttävä
väri (julkisivu=js)	js punamulta, ovi keltainen	js punamulta, ovet keltaiset	js punamulta
kate	huopa, grafiitti	pelti, punainen	huopa, grafiitti
kunto	hyvä	hyvä	hyvä
erityistä			



A. Läntinen hirsiaitta

Suorakaiteen muotoinen vuoraamaton hirsiaitta sijoittuu pääty kohden Toppilan laituria. Pitkän sivun puolivälissä on jatko-salvos. Rakennus on ollut punamullattu. Rakentamisajankohta ei ole tiedossa. Satulakattoisen rakennuksen sisäänkäynti on päädyistä, jonka edessä on pieni koroke. Oven yläpuolella on luukku parvelle. Nykyisin rakennus on verstastilana.



B. Suolamakasiini

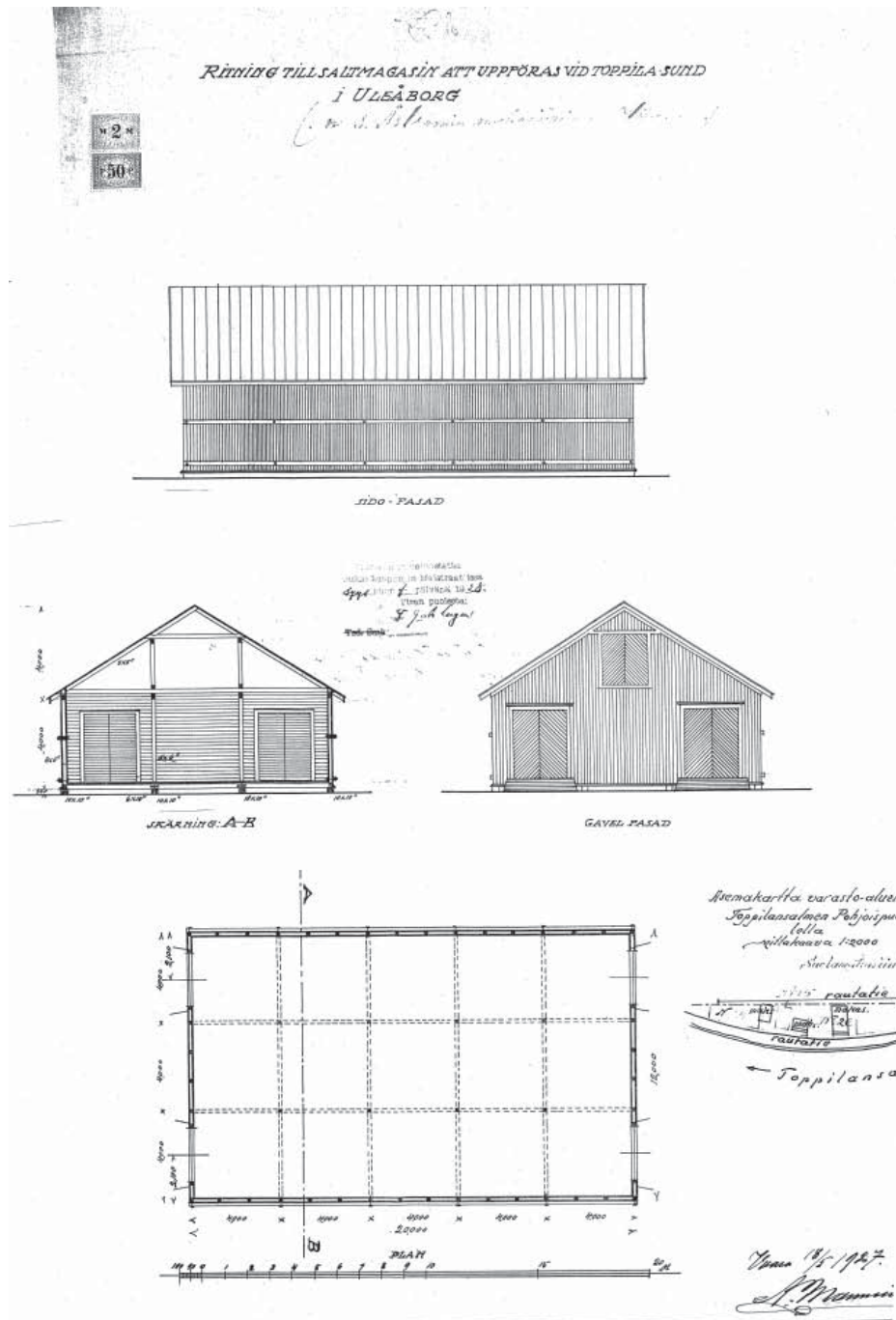
Suolamakasiini on rakennettu 18.5.1927 päivättyjen rakennuslupapiirusten mukaan.³ Rakennuttaja oli Matti Hirstiö. Rakennus on puurankarakenteinen ja lautavuorattu. Sen pääty leveine pariovineen ja yläparven lastausluukkuineen osoittavat laituria kohden. Satulakatto on katettu pelillä.



C. Itäinen hirsiaitta

Varastoaitan pitkä sivu on Toppilan laiturin suuntainen. Länsiosassa on ollut alunperin luhti, mutta se on laudoitettu umpinaiseksi. Luonnonkivisokkelin päällä seisova punamullalla maalattu rakennus on vuoraamaton. Luhtinurkka tukeutuu nurkkakiviin. Nurkkien salvokset on laudoitettu. Molempien ovien edessä on korotettu tasanne. Oikeanpuoleisen oven yläpuolella on luukku. Rakentamisajankohtaa ei tunneta.





Suolamakaasiinin rakennuslupapiirustus. Mitoitetaan rakennuksen pohja on 12 x 20 metriä, korkeus on kahdeksan metriä. OKA

Viitteet

- ¹OKA, Suolamakasiinin lupakuvassa otsikon alla on teksti "W. A. (?) Åströmin makasiinien väliin"
- ² Kaarina Niskala, liite 5, s. 65, Toppilansalmen huviloita ja julkisia rakennuksia 1900-luvun alkupuolelta.
- ³ OKA, Kuvat on allekirjoittanu A. Manninen Vaasassa.

8. Toppilan asema

Pohjanmaan rata, jonka pääteasema oli Oulu, valmistui vuonna 1886. Oulussa rata jatkui päärautatieasemalta vielä Toppilan satamaan asti, josta oli laivayhteys. Rataa jatkettiin vuonna 1903 Tornioon. Rautatien rakentaminen Ouluun palveli paitsi matkustajaliikennettä myös kasvavaa teollisuutta. Toppilan asema-alueella sijaitsevat asemarakennuksen lisäksi piharakennus, kellari ja tavaramakasiini laitureineen. Aseman läheisyydessä oli myös ratavartijan talo, joka on purettu. Toppilan asema palveli tavaraliikennettä, matkustajaliikennettä satamaan ei tullut.

Asemarakennus on nykyisin vuokra-asuntona ja kiinteistön omistaa Ratahallintokeskus. Asemaa ympäröivässä puutarhassa – entisessä asemapuistossa – on useita suurikokoisia puita ja talon kulmalla kasvaa tietysti syreeni.



Rakennukset





A. Asemarakennus

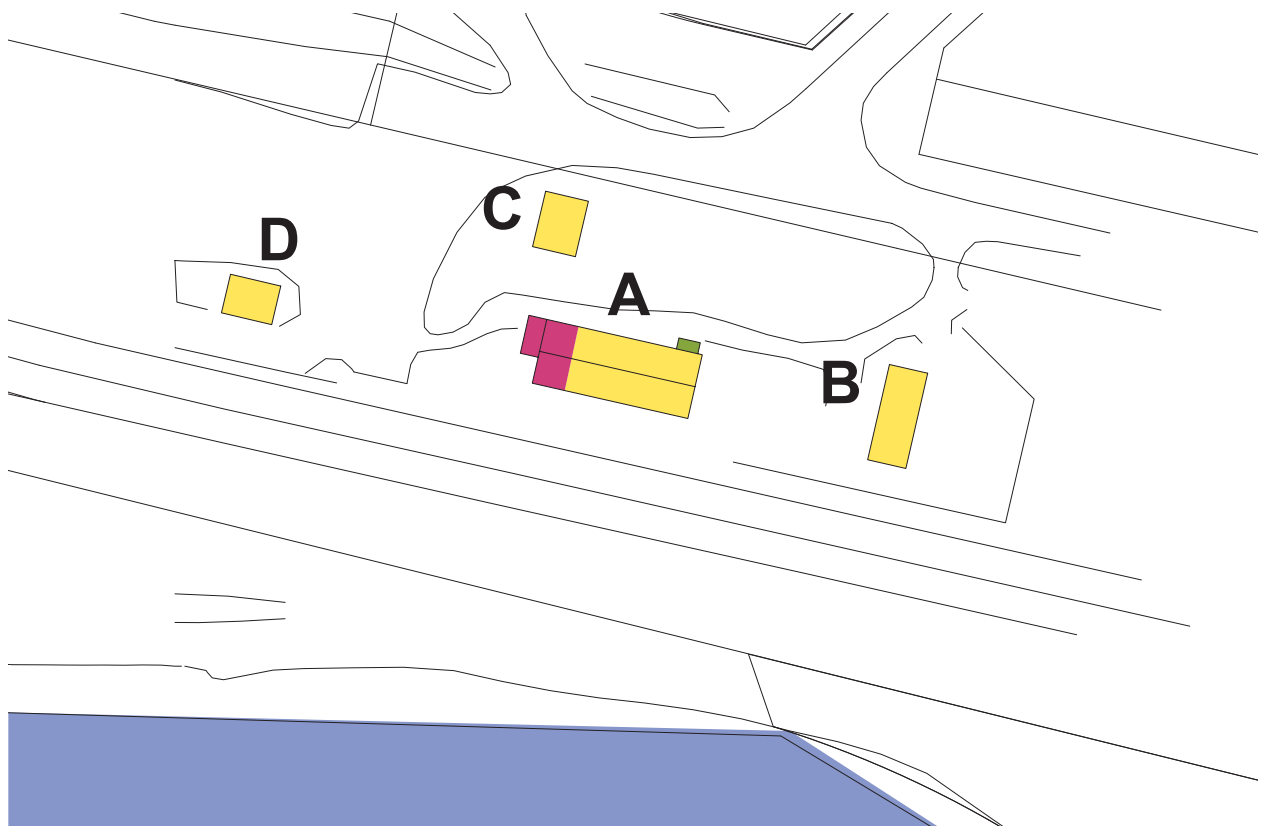
B. Piharakennus

C. Kellari

D. Tavaramakasiini

Rakennusaika

	<i>ennen vuotta 1921</i>
	<i>1922 - 39</i>
	<i>1940 - 66</i>
	<i>1967 - 2004</i>



8. Toppilan asema

	A. Asemarakennus	B. Piharakennus	C. Kellari	D. Tavaramakasiini
valmistumisvuosi	1889	1889	1889	1889
käyttö	asema ja toimisto, nyt asunto	talusrakennus, varasto	kellari, nyt tyhjä	varasto
suunnittelija	Knut Nylander			
omistaja	VR	VR	VR	VR
kerrosala (m2)	200	70	30	35
kerrosluku	1	1	1	1
sokkeli	lokokivi	luonnonkivi	lokokivi	luonnonkivi
kunto	hyvä	hyvä	hyvä	
runko	hirsi	puu	tiili	
kunto	hyvä	hyvä	hyvä	
julkisivu	lauta	lauta	tiili	lauta
kunto	hyvä	hyvä	hyvä	hyvä
väri (julkisivu=js)	js beige, vuorilaudat punaruskeat	js punamulta, ovet ruskeat, vuorilaudat ja listat valkoiset	js tiili	js punamulta, ovi ruskea, vuorilaudat ja listat valkoiset
kate	kattotiili, punainen	kattotiili, punainen	huopa, grafiitti	huopa, punainen
kunto	hyvä	hyvä	huono	hyvä
erityistä				Rakennuksen edessä lastauslaituri



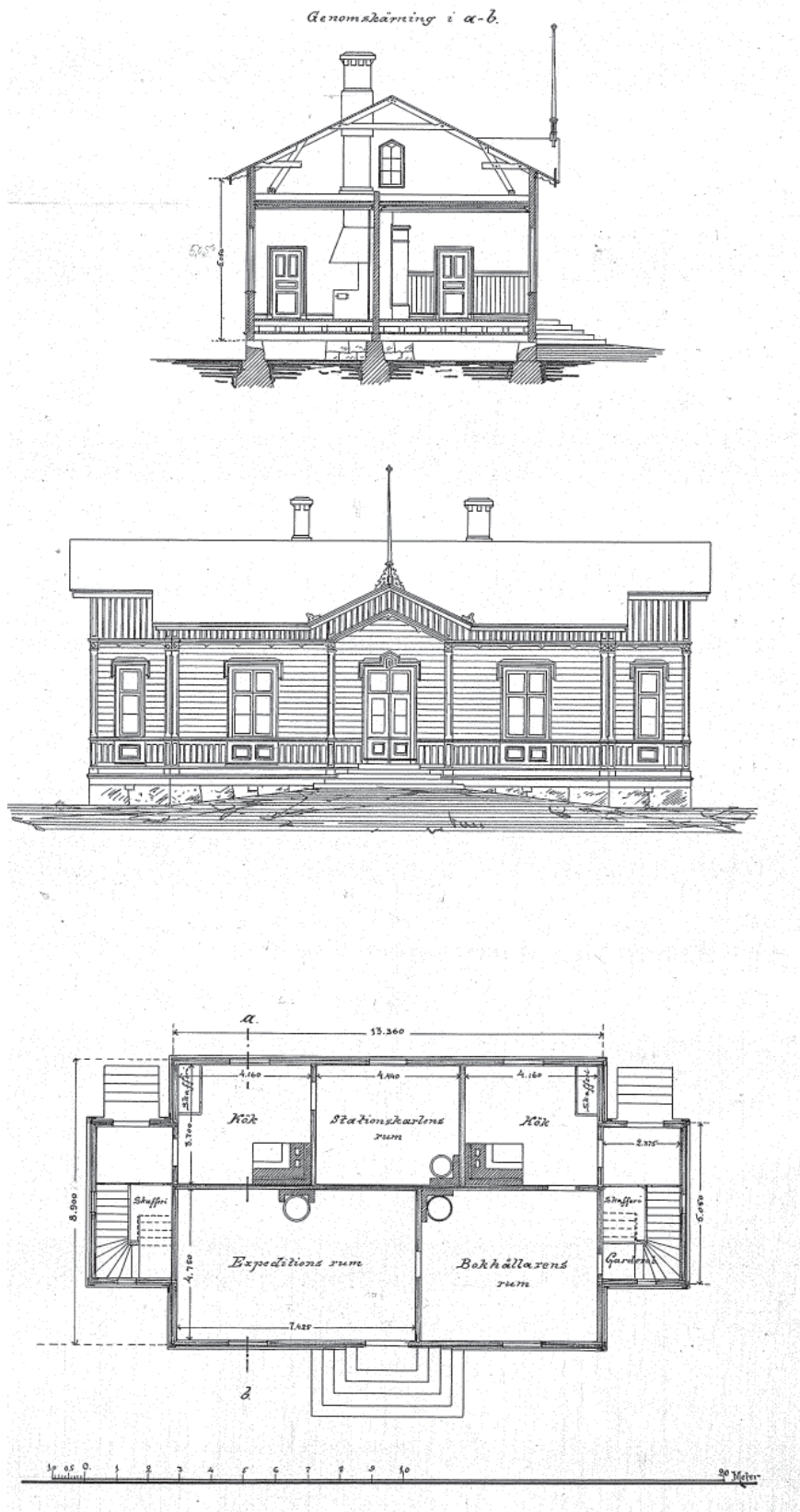
A. Asemarakennus

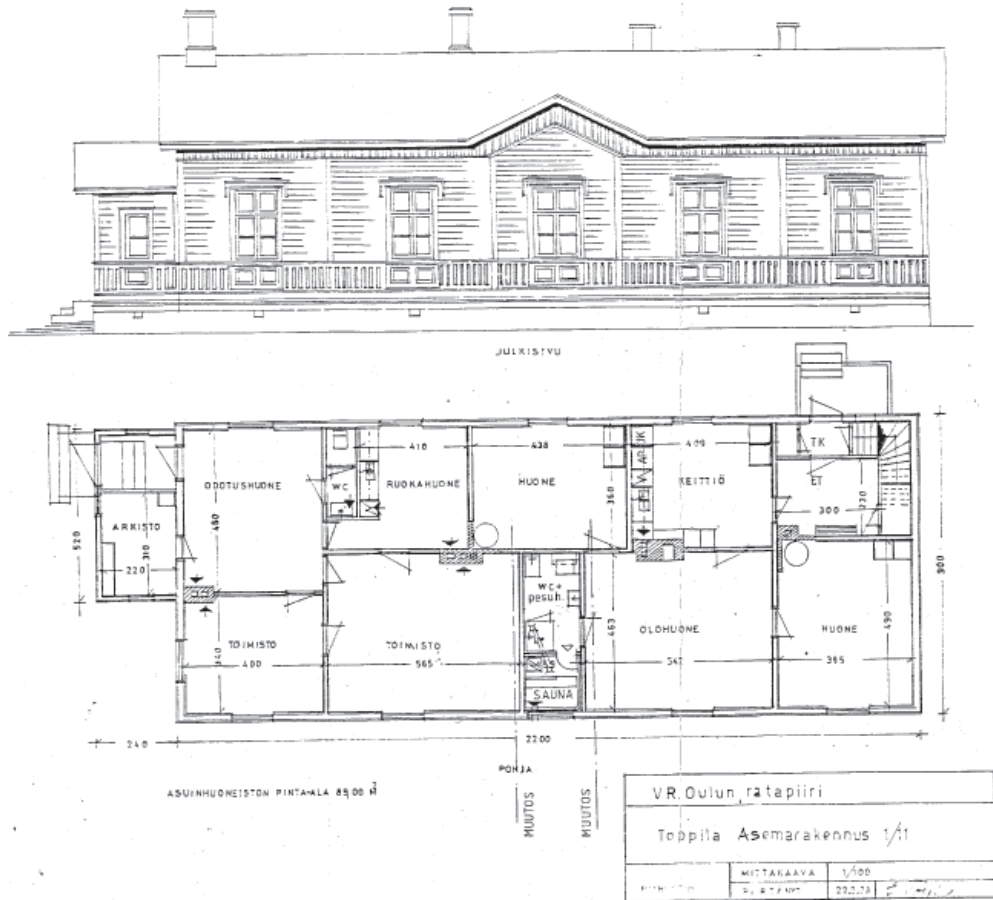
Asemien rakentamisessa noudatettiin tyyppi-
piirustuksia. Seinäjoki-Oulu rataosuuden
asemarakennukset olivat mitä ilmeisimmin
oululaissyntyisen Knut Nylanderin suunnit-
telemia.¹ Piirustuksessa on otsikko ”Ritning
till hamnstationshus vid Toppila och Sordava-
vala”.² Samaa tyyppi-
piirustusta on siis il-
meisesti käytetty myös Sortavalassa.

Toppilan asemakin sai aikakautensa ase-
mille tyypillisen uusrenessanssi-ilmeen jul-
kisivujaotteluineen. Jalkapaneloinnin pääl-
lä nousee pystysuuntainen rintapanelointi,
sitten vaakasuuntainen seinäpaneeli, joka
ylhäällä muuttuu taas pystysuuntaiseksi.
Symmetrisen rakennuksen listoitukset oli
maalattu seinäpintaa tummemmiksi. Ilmei-

sesti jo vuonna 1938 päätyjen muuta ra-
kennusrunkoa kapeammat porrashuoneet
purettiin ja rakennusta jatkettiin molemmis-
ta päädyistään.³ Laajennuksen julkisivu-
jen jäsentely noudatti alkuperäistä tyyliä.
Vuonna 1959 radan puoleinen sisäänkäynti
purettiin ja sisäänkäynnit siirrettiin nykyi-
sille paikoilleen.⁴ Tuolloin rakennuksen län-
sipääty oli kokonaan asuntona ja toisessa
päädyssä oli toimisto. 1970-luvun alussa
rakennusta kunnostettiin. Asuntoon lisättiin
sauna vuonna 1987.⁵

Nyt rakennuksessa on kaksi asuinhuoneis-
toa. Ulospäin rakennus on säilyttänyt aika-
kautensa asemarakennuksille ominaiset
piirteet.





Viereisellä sivulla aseman vanhin osa. VR

Muutospiiustus vuodelta 1987. Asema nykytila-
saan. VR



B. Piharakennus

Hirsirunkoinen vaakalautoituksella vuorattu ulkorakennus valmistui todennäköisesti samanaikaisesti asemarakennuksen kanssa. Aseman rakennukset on merkitty Liljebladin kartassa vuodelta 1889.

Täysin symmetrinen rakennus on toteutettu tyyppiirustusten mukaisesti. Täsmälleen samaa piharakennustyyppiä ei kuitenkaan ole Oulun asema-alueella.

Luonnonkiviperustukselle rakennettu suorakaiteen mallinen rakennus on täysin symmetrinen. Asema-alueilla tyypilliseen tapaan se sijoittuu kohtisuoraan rataa vasten niin, että pitkä sivu rajaa aseman eteen jäävää pihaa.

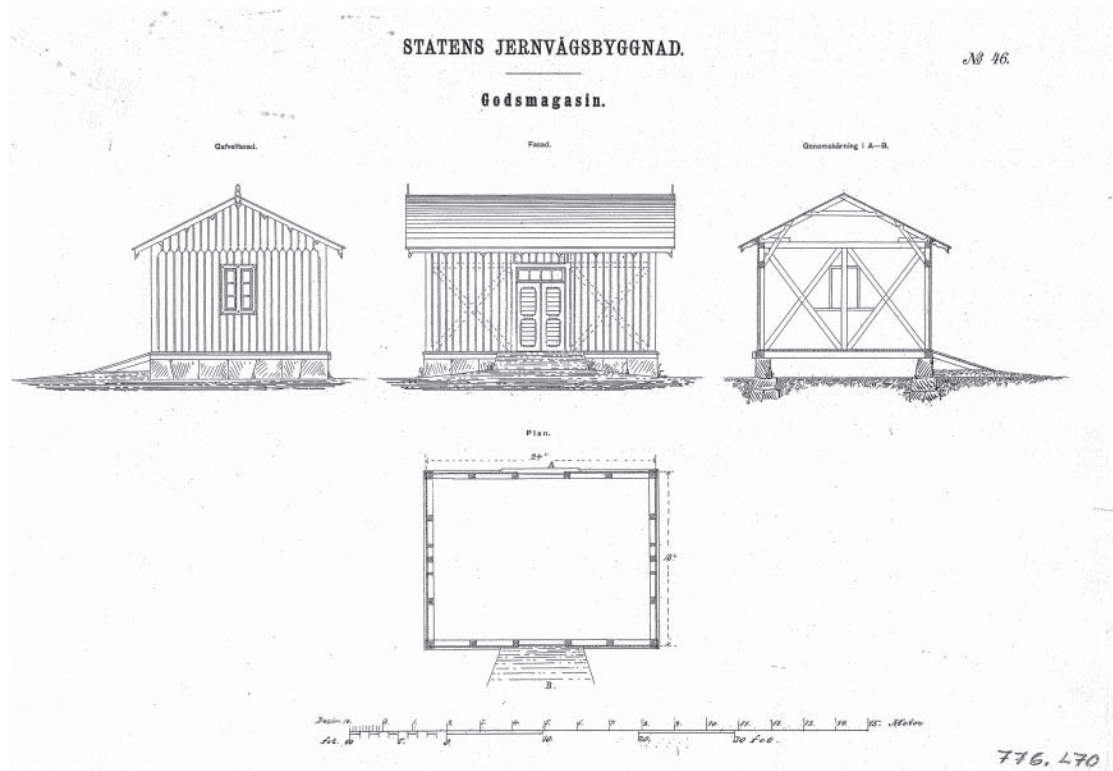
Keskellä olevien pariovien takana olevassa varastossa on maalattia. Toisella puolella on ollut puucee ja toisella taas karsina hevoselle tai lehmälle. Rakennuksessa on lisäksi parvikerros.



C. Kellari

Osittain maan alle rakennetusta kellarista näkyvissä on taitekatto sekä punatiilestä muuratut päädyt, jotka on reunoilta porrastettu räystäslistaksi. Katteena on osittain huonokuntoinen huopa. Sokkeli on luonnonkiveä. Kaunis yksityiskohta on ilmanottokanavan siro piippu. Sisältä kellari on tynnyriholvattu. Ruoteina ovat ratakiskot.





D. Tavaramakasiini

Kooltaan varsin pieni, pohjaltaan suora-kaiteenmuotoinen tavaramakasiini sijoittuu asemarakennuksen länsipuolelle. Tyypipiirustusten mukaan toteutetun rakennuksen edessä on lastausta ja purkamista varten laiturialue.

Godsmagasin. VR

Julkisivut on verhottu pystyrimalaudoituksella.

Viitteet

¹ Knut Nylanderia pidetään myös Oulun rautatieaseman, joka on suojeltu asemakaavassa, arkkitehtina.

² VR, päiväämätön piirustus

³ VR, päiväämätön piirustus, leikkaus päivätty 15.12.1938, joten mahdollisesti muuo

⁴ VR, 30.12.1959. Toimiston katot laskettiin alas ja verhottiin pontex-levytyksellä. Toimiston sisäänkäynti oli päädyistä.

⁵ OUKA, rakennuslupapiir. 18.5.1987



9. Sahan höyryvoimala

Toppilan höyrysaha perustettiin vuonna 1878. Raaka-ainetta sahalle uitettiin lijoelta, Kiiminkijoelta ja Oulujoelta. Tervahovin palon yhteydessä vuonna 1901 paloi myös saha. Ainoastaan höyryvoimala Toppilan salmen rannassa säästy palossa. Saha rakennettiin uudelleen heti palon jälkeen ja se jatkoi toimintaansa vuoteen 1930 asti.¹ Höyrysaha sijoittui aivan Toppilan salmen suulle, meren ääreen. Heti höyryvoimalan vieressä sijaitsivat puiset saharakennukset, joissa puutavara käsiteltiin. Lautatarha levittäytyi sahan eteläpuolelle. Sahan toiminnan loputtua alueelle sijoittui Osakeyhtiö Toppilan selluloosatehtaan paperipuuvarasto.

Vanhassa valokuvassa höyryvoimala on vaaleasävyinen. Ilmeisesti julkisivut olivat rapatut. Höyryvoimalaan liittyi myös kauas merelle näkyvä piippu. Tiilinen räystäs on porrastettu, ja päädyssä, harjan päätteenä pieni puolipyöreä korotus.

1940- ja 1950-luvuilla entinen höyryvoimala oli työläisten majoitustiloina, ”rantahotellina”.²

Rakennus muutettiin 1990-luvun lopussa Toppilan öljyntorjunta-asemaksi.³ Julkisivuissa on tehty ovi- ja ikkunamuutoksia, mutta rakennukset alkuperäinen hahmo on

selkeästi luettavissa. Pohjakerroksessa on kaksi hallia, pukutilat, varasto ja huototilaa.

Alue on aidattu. Merenpuoleisessa päässä on tasakattoinen porttirakennus. Asemapiirroksessa pihalle on varattu paloautojen pysäköintipaikat ja rantaan öljyntorjuntalusten satama- ja telakointialue.⁴

Viitteet

¹ Niskala, 1999, ss. 36 -37

² Niskala, 1999, s. 36





³ Oulu-Koillismaan Pelastuslaitos, muutospirustus, 7.11.1996

⁴ OKA, arkkit. Kari Harmainen, piirustus päivätty 13.6.1995 (Ia 1045)

Rakennukset

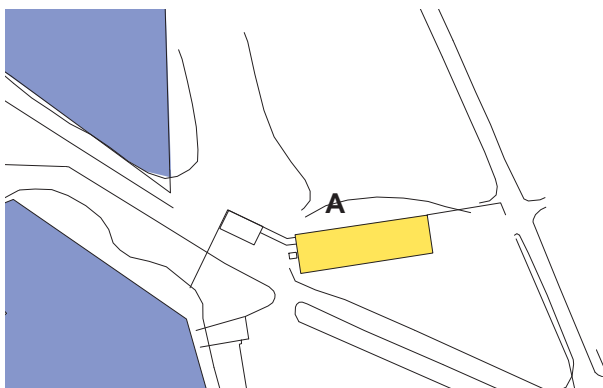
A. Sahan höyryvoimala

Rakennusaika

	ennen vuotta 1921
	1922 - 39
	1940 - 66
	1967 - 2004

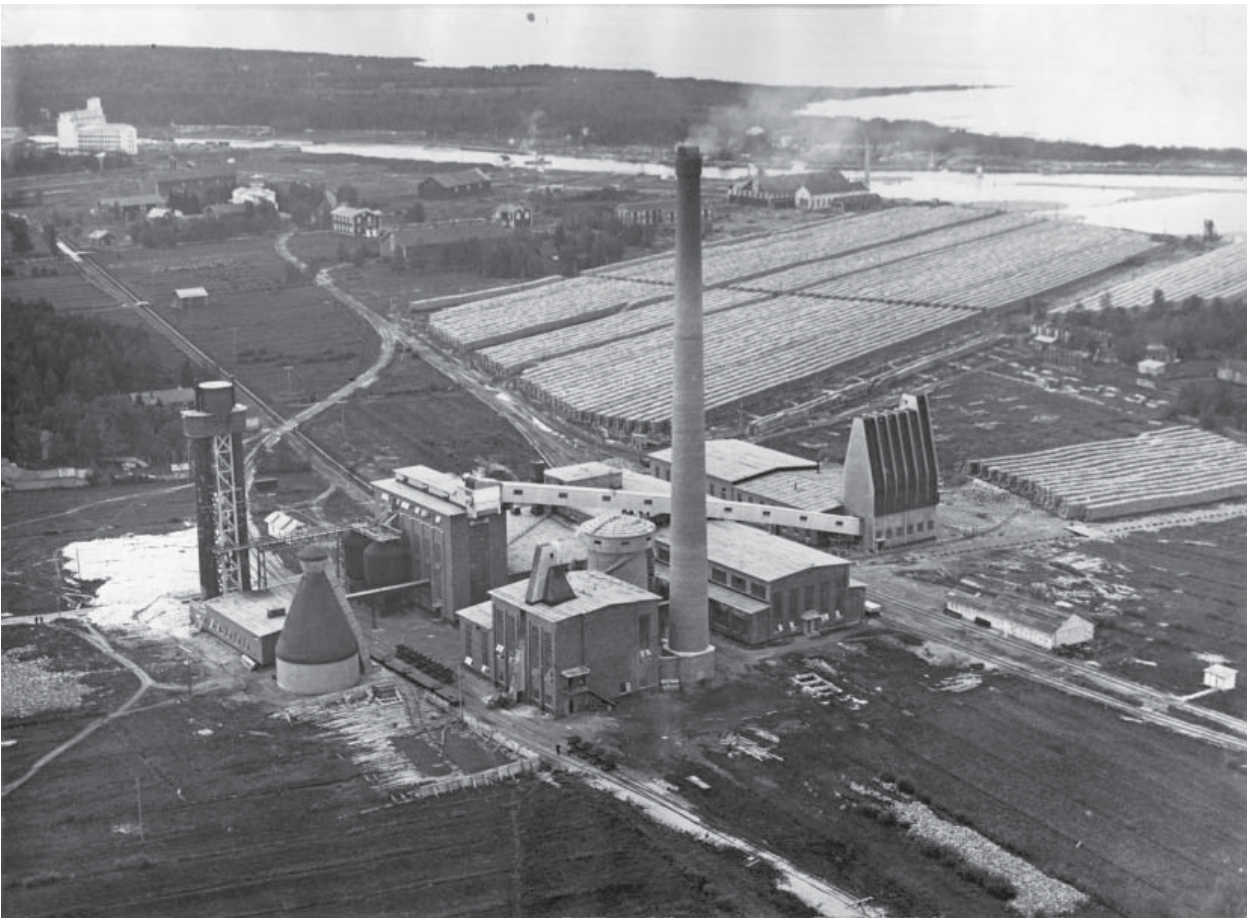


Valokuva PPM.



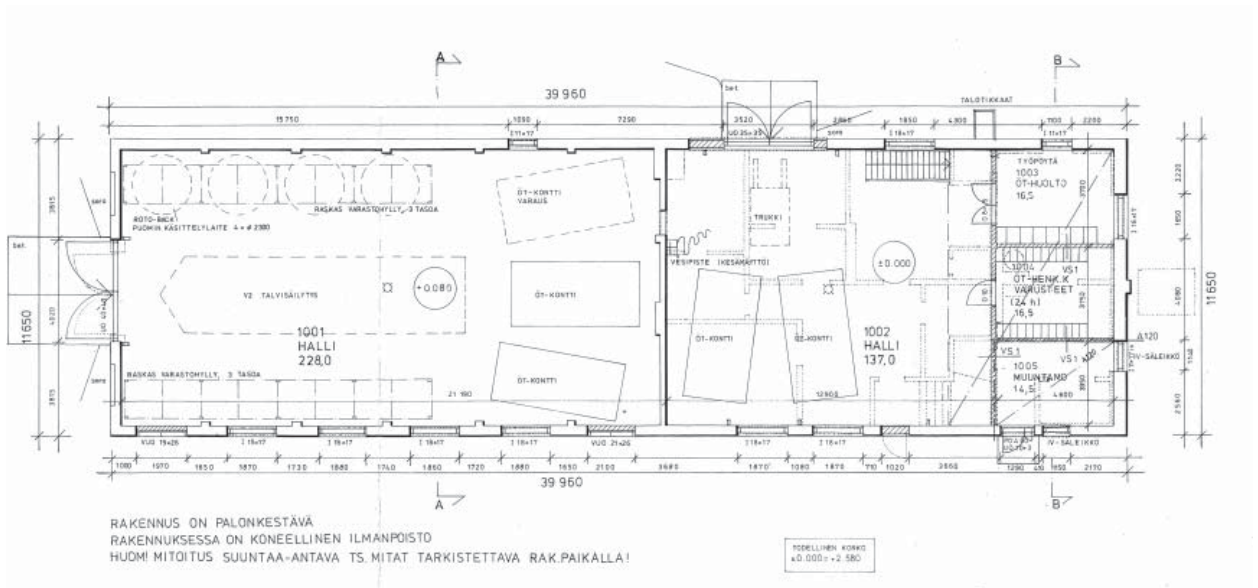
9. Sahan höyryvoimala

Sahan höyryvoimala	
valmistumisvuosi	Mahd. 1878 (höyrysaha perustettu)
käyttö	höyryvoimala, majoitusrakennus, nyt öljyntorjunta-asema
suunnittelija	1994 öljyntorjunta-asemaksi Arkkitehtitoimisto Kari Harmainen
omistaja	Ab Uleå Oy, Toppila oy, Oulun kaupunki
kerrosala (m2)	466 (1. krs) + 96 (parvi)
kerrosluku	2 (välipohja osittain purettu)
sokkeli	luonnonkivi
kunto	hyvä
runko	tiili
kunto	hyvä
julkisivu	alunperin mahdollisesti rapattu, nyt punatiili
kunto	hyvä
väri	js punatiili, ovet turkoosit
kate	konesaumattu pelti, punainen
kunto	hyvä
erityistä	höyryvoimalan piippu purettu myöhemmin





Valokuva PPM. Piirustus OUKA

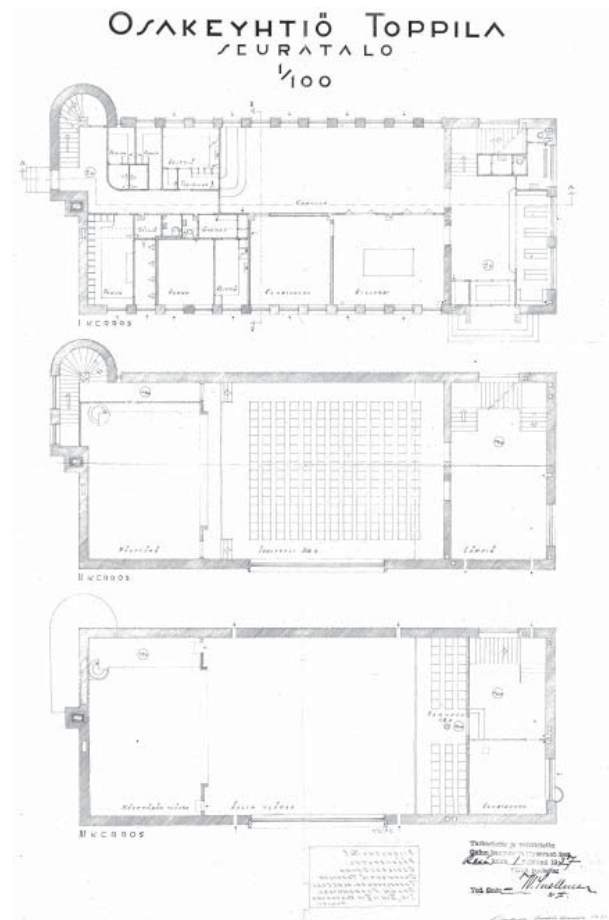


10. Seuratalo

Toppila Oy oli vuonna 1927 perustettu sulfiittiselluloosaa valmistava tuotantolaitos, jonka tehdas sijoittui nyt tarkasteltavana olevan alueen pohjoispuolelle. Tehdas aloitti toimintansa vuonna 1931.¹ Yhtiön työntekijöiden ja näiden perheiden käyttöön valmistui vuonna 1938 Seuratalo kerho- ja harrastustiloneen. Rakennuksen suunnittelija oli oululainen arkkitehti Gustaf Strandberg. Seuratalo sijoittui Sahanhoitajan kartanolle johtavan kujanteen varteen viljelysmaiden keskelle. Sen välittömässä läheisyydessä olivat urheilu- ja tenniskenttä.²

Funkistyyllisen, kolmekerroksisen punatiilirakennuksen³ toisessa kerroksessa oli 208 paikkainen juhlasali lämpiöineen. Kolmannen kerroksen parvella oli vielä lisäksi 48 paikkaa. Pohjakerroksessa olivat pukuhuonetilat, kerhotilat sekä kahvila.⁴ Sodan aikana Seuratalossa toimi saksalaisten sotilasairaala, minkä jälkeen se siirtyi Suomen armeijalle.⁵ Sitten Seuratalo on toiminut harrastus- ja kerhotiloina ja pohjakerroksessa oli päiväkotia, jota saneerattiin vuonna 1970 ja 1971. Tuolloin länsisivulle lisättiin kierreporras poistumistieksi ja pohjakerrokseen talonmiehen asunto.⁶

Vuonna 2002 rakennus peruskorjattiin lii-



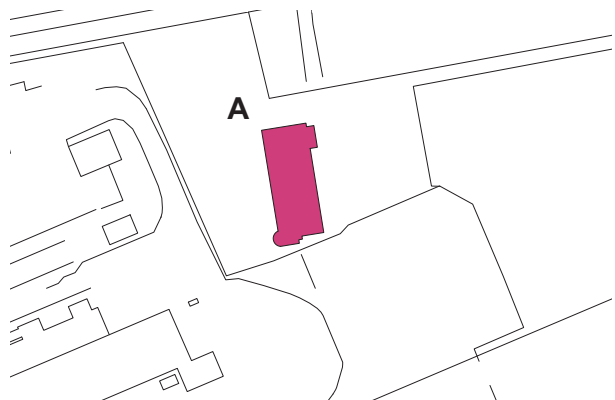
OUKA







Rakennukset

A. Sahan höyryvoimala

Rakennusaika



	<i>ennen vuotta 1921</i>
	<i>1922 - 39</i>
	<i>1940 - 66</i>
	<i>1967 - 2004</i>

kuntataloksi. Sisätiloissa muutoksia tehtiin runsaasti, esimerkiksi pohjakerroksen päiväkotitilat purettiin lähes kokonaan ja toisen kerroksen juhlasali muutettiin liikuntasaliksi kiipeilyseinineen. Samassa yhteydessä rakennuksen eteläsivulle lisättiin invaluiska ja kierreporras uusittiin. Myös piha-alue järjesteltiin uudelleen.

Suorakaiteen muotoista rakennusta elävöittävät juhlasalin suuren ikkunan ohella lukuisat yksityiskohdat. Sisäänkäynnin graniittisia portaita ja oven kehyksiä suojaa lippamainen katos. Ikkunoita kehystävät listat ovat huolelliset rapatut. Pohjoispäädyn koristeina ovat puolipyöreä parveke putkikaiteineen ja ylimpänä kohoava lippusalko.

Länsisivulla on poistumistienä teräksinen kierreporras. Alakerran ikkunat ovat nauhamaisesti rivistönä. Merellisistä vaikutteista huolimatta Seurataloa voi sanoa myös kirkkomaiseksi, mitä tukee yksinkertaisen volyymin ohella esimerkiksi lounaiskulmauksen pyöreäpäättyinen kappale.

Ympäristössä tapahtuneista lukuisista muutoksista näkyvin on vieressä kohoava Toppilan lämpövoimalaitos. Kauppaseurantien pohjoispuolella on Toppilan koulu.

Viitteet

¹ Niskala, 1999 ss. 38-39

² OKA, ilmakuva vuodelta 1939, asemapiirros kesäkuu 1937

³ OKA, rakennuslupapiir., kesäkuu 1937, piirustuksissa julkisivut ovat rapatut.

⁴ OKA, rakennuslupapiir., kesäkuu 1937

⁵ Niskala, 1999, s. 39

⁶ OUKA, rakennuslupapiir. 1.12.1970



10. Seuratalo

Seuratalo	
valmistumisvuosi	1938
käyttö	seuratalo, (sotilassairaala, päiväkot), nyt liikuntatalo
suunnittelija	arkkitehti Gustav Strandberg
omistaja	Toppila Oy, (Puolustusvoimat), nyt Oulun kaupunki
kerrosala (m2)	870
kerrosluku	3
sokkeli	betoni
kunto	hyvä
runko	betoni ja tiili
kunto	hyvä
julkisivu	punatiili, alkup. piirustuksissa rappaus
kunto	hyvä
väri, (js=julkisivu)	js punatiili, valkoiset ikkunasyvennykset
kate	piirustuksissa huopa, nyt pelti, ruskea
kunto	hyvä
erityistä	sisäänkäyntiportaali graniittia, inva-luiska päädyssä ja poistumistiet 2002



11. Koskenniskan tehdas¹

- Rakennus tuhoutui tulipalossa syyskuussa 2004 -

Rakennus sijoittuu Siilotien varteen, Ellalan ja Raisio-yhtymän kiinteistöjen läheisyyteen. Junaraiden kulkee sen lounaispuolelta. Rakentamisajankohta ei ole tiedossa. Koskenniskan panimo toimi paikalla ilmeisesti 1800- ja 1900-lukujen vaihteessa.² Vuoden 1921 Toppilan karttaan tontin haltijaksi on merkitty Y. Hirstiö.³ Viljo Byström vuokrasti osan palstasta vuonna 1948, minkä jälkeen huvila on ollut liikeyrityksen työntekijöiden käytössä. Vielä 1990-luvun lopussa rakennus oli ympärivuotisessa asuinkäytössä.⁴

Koskenniskan tehdas muodostuu kahdes-

ta rakennusosasta, joista vanhempi on hirsirunkoinen ja kaksikerroksinen. Koksikuona-sementtiharkoista muurattu matalampi osa on lisätty myöhemmin. Rakennuksen seinät ovat valkoiseksi rapatut. Radan puolella oven yläpuolella on katoksena toimiva parveke. Pohjakerroksen pienemmissä ikkunoissa on luukut. Räystäslistoitus on leikattu sahalaitaiseksi. Matalammassa osassa on kaksi suurta pieniruutuista ikkunaa ja korkea muurattu piippu. Myöhemmin ilmeisesti tilat ovat olleet myös osittain asumiskäytössä. Autioitunut rakennus ympäristöineen on huonokuntoinen.

11. Koskenniskan tehdas

Koskenniskan tehdas	
valmistumisvuosi	todennäköisesti 1800/1900 -lukujen taittessa
käyttö	panimo, (asunto), nyt tyhjä ja ilkivallan kohde
suunnittelija	
omistaja	
kerrosala (m2)	~225
kerrosluku	2 ja 1
sokkeli	betoni
kunto	huono
runko	osin hirsi
kunto	huono
julkisivu	rapattu, osittain lauta
kunto	huono
väri (julkisivu=js)	js valkoinen, listat, ovet ja ikkunat tumman vihreä
kate	huopa, matalampi osa aaltopelti
kunto	huono
erityistä	pihapiirissä ränsistynyt piharakennus



Viitteet

¹ Oulussa ovat 1800-luvulla toimineet sekä Koskenniskan nahkatehdas että Koskenniskan oluttehdas

² Niskala, 1999, s. 34, kartassa vuodelta 1889 tontille on piirretty rakennus





³ OUKA, Kartta Toppilan tilan huvila- ja viljelymaista, 1921

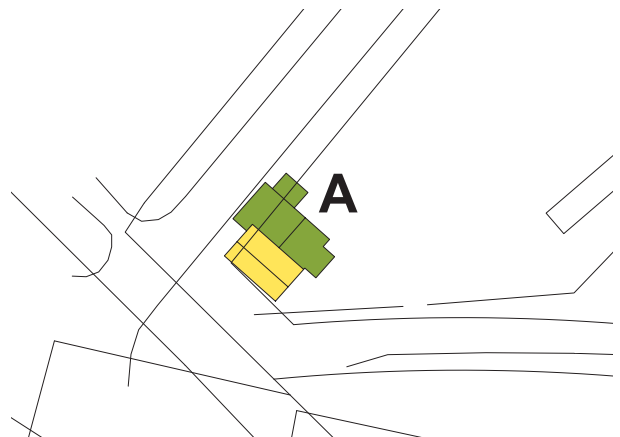
⁴ Niskala, 1999, s. 35

Rakennukset

A. Koskenniskan tehdas

Rakennusaika

	ennen vuotta 1921
	1922 - 39
	1940 - 66
	1967 - 2004



Lähdeluettelo

Kirjalliset lähteet

Kehusmaa, Aimo. ”Pohjanmaan rantatie Pohjois-Pohjanmaalla” Pohjois-Pohjanmaan liitto ja Oulun tiepiiri, inventointi, Oulu, 2000.

Kovalainen, Pasi. ”Toppilansalmi-Hietasaari rakennusinventointi 1992”, Oulun kaupunki, keskusvirasto, Oulu, 1992.

Niskala, Kaarina. ”Toppilan maankäytön historiaa”. Oulun kaupungin painatuskeskus, 1999.

Niskala, Kaarina. ”Toppilansalmen alueen huvilapuutarhat”, Oulun kaupunki, julkaisematon

Oulun yleiskaava 2020. Oulun kaupungin keskusvirasto, suunnittelupalvelut, Oulu, 2004.

Oulun kulttuurihistoriallisesti merkittävät kohteet, Oulun kaupunki, 1986.

Pohjois-Pohjanmaan kulttuurihistoriallisesti merkittävät kohteet I. Pohjois-Pohjanmaan seutukaavaliitto, Oulu, 1993.

”Arvokkaita alueita Oulussa Osa I”, Oulun kaupungin keskusvirasto/Suunnittelupalvelut, Aluesuojelutyöryhmä, Oulun kaupunkisuunnittelu, Oulun kaupungin painatuskeskus, Oulu 1999.

”Arvokkaita alueita Oulussa. Suojelu- ja kehittämissuunnitelma”, Oulun kaupunki, 2001.

Arvokkaita alueita Oulussa/Osa II, Oulun kaupunki, 2001.

Arkistolähteet

Oulun kaupunginarkisto (OKA)
-rakennuslupapiirustukset

Oulun kaupunki, Tekninen keskus (OUKA)
-rakennuslupapiirustukset
-kaavat
-Ilmakuvia
-SOK Toppilan mylly, erittely rakennuksen eri osien rakennusaloista

Oulun maakunta-arkisto (OMA)
-valokuvia

Pohjois-Pohjanmaan museo (PPM)
-valokuvia

Valtion rautateiden piirustusarkisto (VR)
-arkistopiirustuksia

2 OSA

ARVOTTAMINEN

Säilyneisyys ja arvottaminen

Arvioinnissa on kiinnitetty huomiota kohteen historiaan, ajalliseen kerroksellisuuteen, rakennustaiteellisiin arvoihin sekä ympäristöön.

Rakennuskohteet on luokiteltu toimeksianton edellyttämällä tavalla asteikolla: ei merkittävä - paikallisesti merkittävä - seudullisesti merkittävä - valtakunnallisesti merkittävä.

Kohteiden arvioinnissa on käytetty myös kirjallisia lähteitä, jotka eivät sisällyneet työn ensimmäisen osan lähdeluetteloon. Lähdemateriaali on tuotu esiin viitteissä.

Olemme käyttäneet tässä työssä kolmea suojelumerkintää (vieressä) ja esittäneet arviomme suojelun kohdistumisesta kunkin kohteen osalta ranskalaisin viivoin.

Lisätutkimustarve ja uhkatekijät

Kunkin kohteen osalta on arvioitu rakennussuojelun näkökulmasta lisätutkimuksen tarve sekä kohteen tulevaisuuteen liittyvät riskit.

Käyttömahdollisuudet

Olemme esittäneet rakennussuojelun näkökulmasta realistisen arvion ja suositukset rakennusten käyttö- ja muutosmahdollisuuksista.

Suojelumerkinnyt

SR Rakennussuojelualue

Alueella olevia rakennuksia, rakenteita ja pihapiirejä ei saa purkaa tai muuttaa niin, että niiden historiallinen/kulttuurihistoriallinen/rakennustaiteellinen arvo heikenee. Korjaus- ja muutostoimenpiteistä tulee pyytää Maakuntamuseon/Museoviraston lausunto.

sr-11

Suojeltava rakennus. Historiallisesti/kulttuurihistoriallisesti/rakennustaiteellisesti/kaupunkikuvan kannalta arvokas rakennus/rakennuksen osa, jonka ominaispiirteet sisätiloissa- ja ulkoarkkitehtuurissa tulee korjaus- ja muutostöissä säilyttää. Korjaus- ja muutostoimenpiteistä tulee pyytää Maakuntamuseon/Museoviraston lausunto.

sr-21

Suojeltava rakennus. Historiallisesti/kulttuurihistoriallisesti/rakennus rakennustaiteellisesti/kaupunkikuvan kannalta arvokas rakennus/rakennuksen osa, jonka ominaispiirteet ulkoarkkitehtuurissa tulee korjaus- ja muutostöissä säilyttää. Korjaus- ja muutostoimenpiteistä tulee pyytää Maakuntamuseon/Museoviraston lausunto.

1. Toppilan sahanhoitajan asunto ja konttori

Säilyneisyys

- Piha rakennuksineen muodostaa ehjän kokonaisuuden ja rakennukset rakennettu samanaikaisesti.
- Komea, nikkarityylinen päärakennus - entinen konttori ja sahanhoitajan asunto - on säilynyt hyväkuntoisena. Torni on purettu.
- Ison talon huvilamaiset piirteet samoin kuin ulla-kolle rakennetun asunnon parveke ja aukotukset ovat rakennuksen arkkitehtuurille hieman vieraita. Perinteisesti pihapiirin rakennusten ulkoarkkitehtuuri on kertonut niiden hierarkisesta asemasta kokonaisuudessa. Rakennusten historia ei ole enää selkeästi luettavissa rakennusten julkisivuissa.
- Alkuperäinen yhteys sahaan on katkennut.

Arvottaminen

Paikallisesti merkittävä
Ei suojelusuositusta

- Piha sitä ympäröivine rakennuksineen on tilallisesti ja ajallisesti ehjä kokonaisuus. Rakennukset ovat peräisin samalta ajalta.
- Piha on koivujen reunustaman akselin päätteellä, mikä oli tyyppillistä Toppilan alueen huvilarakennuksille. Koivukujan säilyminen on suotavaa.
- Rakennusten julkisivujen luonne tulee säilyttää, myös aukotukseen tulee kiinnittää huomiota.
- Jos makasiini osoittautuu huonokuntoiseksi, voi sen korvata uudella, volyymiltään vastaavalla ja samalle paikalle sijoittuvalla rakennuksella.



Lisätutkimustarve ja uhkatekijät

- Makasiini, kuntotutkimus

Käyttömahdollisuudet

- Nykyisen kaltainen yhdistelmä eri toimintoja elävöittää pihan ympäristöä eli pitokartano, asuminen ja päiväkotito.

2. SOK:n mylly



Säilyneisyys

- Arkkitehtuurin tyyllilliset muutokset ja ajalliset kerrokset ovat selvästi luettavissa kokonaisuuden eri osissa ja julkisivuissa.
- Pieni konttorirakennus rajaa tilallisesti hyvin säilyneen pihan meren puolelta.
- Myllytoiminta edustaa teollisen toiminnan uutta teollista vaihetta Toppilan alueella tervakaupan ja sahojen jälkeen. Rakennuksen julkisivuissa ja volyymeissä on selkeästi luettavissa myllyn tuotannollinen prosessi.
- Hyvin säilynyt rakennus on osittain alkuperäisessä käytössä, mutta suurelta osin tällä hetkellä tyhjänä tai tilapäiskäytössä.
- Rakennus on ollut alusta alkaen alueen maamerkki kaikista suunnista tarkasteltaessa.

Arvottaminen

Kansallisesti merkittävä

Suojelusuositus

ennen vuotta 1942 rakennetut osat: sr-21
muilta osin ei rakennussuojelutarvetta

- Myllyrakennus ja siilot edustavat monumentaalista teollisuusarkkitehtuuria. Arkkitehti Erkki Huttusen osastonjohtaja Valde Aulangon alaisuudessa suunnitteleman SOK:n myllyn vanhimman siilorakennuksen katedraalimaisissa muodoissa on aistittavissa samaa ylväyttä kuin Peter Behrensin AEG:n Turbiinihallissa.¹ Sen julkisivujen kapiteeleissa on art-deco -henkisyttä. Myllysiiven julkisivu edustaa 1920-luvun lopun asiallista, harmonisiin suhteisiin perustuvaa klassisismia, hetkeä ennen funkista.
- Erkki Huttunen on yksi merkittävimmistä suomalaisista funktionalismin arkkitehdeistä. Hänen arkkitehtuurissaan tapahtui käänne vuonna 1930, jolloin hän siirtyi funktionalismiin.² Huttunen näki aikaisemman arkkitehtuurin vähempiarvoisena, mikä on nähtävissä Toppilan tapauksessa. Salmen puoleisen pääjulkisivun Huttunen ”peitti” pyöreillä funkissiiloilla ja uudella tornilla. Pyöreät siilot olivat funktionalistisen arkkitehtuurin ihanteiden mukaisia.³ Eurooppalaiset funktionalistit, kuten Erkki Huttunen, ihailivat amerikkalaista insinöörirakentamista.
- SOK:n mylly kuvastaa Erkki Huttusen arkkitehtuurin siirtymävaihetta klassisismista funktionalismiin. Arkkitehtoninen lataus, nk. arkkitehdin intentio, on selkeästi havaittavissa rakennusten (1928-1941 rakennetut) julkisivuissa, volyymissä ja niiden muodostamassa kokonaisuudessa, jonka ytimeksi muodostui 1940-luvun alussa piha.

- Myllysiiven jatko-osa (1940) ja konttorirakennus (1941) jatkavat Huttusen asiallista funkista sopeutuen hyvin kokonaisuuteen. Kooltaan pieni konttorirakennus tuo kokonaisuuteen mittakaavallista rikkautta.

- 1970-luvulla rakennettu jauhosiilo on arkkitehtuuriltaan tavanomainen. Sekä 1960- että 1970 -luvun siilot voidaan tarvittaessa purkaa ja tilalle harkita uudisrakentamista. Tällöin suojeltavan osan luonnetta tulee korostaa, kenties tekemällä jotain erilaista ja kokonaisuudelle alistuvaa.

- Kokonaisuuden julkisivujen luonne tulee säilyttää. Siilojen luonteelle on tyypillistä volyyymi, mittakaava, umpinaisuus, materiaali ja väri. Mahdolliset uudet aukotukset on tehtävä erittäin harkitusti.

Lisätutkimustarve ja uhkatekijät

- Rakennushistoriallinen selvitys välttämätön. Tämän työn yhteydessä ei ole tutkittu esimerkiksi SOK:n ja Suomen rakennustaiteen museon arkistoja.

- Betonirakenteiden kuntotutkimus.

- Uhkatekijänä on arkkitehtonisesti heikkotasoinen täydennysrakentaminen ja aukotukset, jotka pilaaivat rakennuskokonaisuuden luonteen.

Käyttömahdollisuudet

- Rakennuksessa voi luontevasti yhdistyä eri toimintoja.

- Myllysiipi soveltuu avokonttoriksi ja työpajoiksi. Myös kansalaisopisto tai muu vastaava opetustoiminta on sovitettavissa tiloihin. Esimerkiksi työpajoihin liittyvä myynti- ja liiketoiminta voisi olla mahdollista pohjakerroksessa.

- Umpinaiisiin siiloihin voi sijoittaa esimerkiksi kuntosalin, tanssikoulun tai muuta toimintaa, jossa voidaan käyttää myös tavallista korkeampia tiloja.

- Ylimpään kerrokseen sopii näköalaravintola, koska paikka on koko alueen identiteetin kannalta keskeinen.

- Mahdollisiin uudisosiin voi sijoittaa asumista tai majoitustoimintaa.

- Entinen ruokala ja konttori saunoineen soveltuu pienehkön yrityksen toimistoksi.

¹ Teppo Jokinen. Erkki Huttunen yhteisöjen ja liikelaitosten arkkitehtina. *Jyväskylä Studies in the Arts*, nro 41. 1992, ss. 22-23

² *Ibid.* 1992, s. 111

³ *Le Corbusierin vuonna 1923 julkaistu teos Vers Une Architecture sisältää runsaasti kuvia amerikkalaisista siiloista (englanninkielisessä versiossa luku Three Reminders to Architects, First Reminder: Mass); Arkkitehti Erich Mendelsohnin vuonna 1926 julkaistu kuvateos Amerika sisältää myös lukuisia kuvia siiloista.*

3. Satamatie 15

Säilyneisyys

- Toiminnallisena kokonaisuutena rakennusryhmä on nykytilassa epäyhtenäinen. Kaikki rakennukset liittyivät alunperin sataman toimintoihin. Tämä yhteys on kadonnut.
- Rakennusten käyttötarkoitukset ovat muuttuneet. Nykyisillä toiminnoilla ei ole yhteyttä rakennusten alkuperäisiin funktioihin.
- Ympäristö, muun muassa pihapiirit, kulkuyhteydet ja tiestö, ovat muuttuneet.
- Merikillan rakennusta on muutettu oleellisesti ja sen alkuperäiselle tyylille ominaiset piirteet ovat lähes täysin kadonneet.

Arvottaminen

Paikallisesti merkittävä
Ei suojelusuositusta

- Rakennuksilla on paikallista kulttuurihistoriallista merkitystä.
- Alueen rakennusten arkkitehtoniset arvot ovat vähäiset.
- Merikillan suunnitellut rakennusmestari J.W. Lillqvist oli aikaisemmin työskennellyt rautateillä, missä tyyppiinrakennuksia käytettiin runsaasti. Merikillan rakennuksen alkuperäispiirustus on ymmärrettävissä tyyppiinrakennukseksi. Esimerkiksi piirustuksen kattomuoto eroaa toteutuneesta kattomuodosta. Piirustus ei kerro, miten rakennus alunperin rakennettiin.



Lisätutkimustarve ja uhkatekijät

- Merikillan osalta uhkakuvana on historiallisesti epäaito rekonstruktio.

Käyttömahdollisuudet

- Satamaruokala ja huoltorakennus on muutettu eläinlaboratorioksi. Siihen ja muihin rakennuksiin voidaan sijoittaa pienyritysten tiloja.
- Satamatoimisto ja Merikilta soveltuvat myös kerho- ja harrastustiloiksi.

4. Ellala ja konttori

Säilyneisyys

- Nikkarityylinen huvila on ulkoasultaan hyvin säilynyt oman rakennustyyppinsä edustaja ja osa alueen vanhaa huvilayhdyskuntaa. Huvilan käyttötarkoitus on muuttunut, sisätiloja on muutettu ja pintamateriaalit ovat pääosin uusia.
- Pihapiiri huolimatta laajasta pysäköintialueesta on osittain säilynyt. Huvilan ja konttorin välissä on komea mäntyrivistö.
- Konttorirakennusta on muutettu ja laajennettu. Siihen ei ole liittynyt mitään erityistä pihapiiriä. Sen paikalla sijaitsi kuitenkin jo 1800-luvulla rakennus.

Arvottaminen

Paikallisesti merkittävä

Suojelusuositus

huvila sr-21

konttorin osalta ei suojelusuositusta

- Huvilan ulkoasu eli julkisivut, sokkeli, katto, ikkunat ja ovet on korjattava entistään
- Pihaa reunustava mäntyriivi on säilytettävä
- Konttorirakennus on tavanomaista ja vaatimaton puutaloarkkitehtuuria. Rakennusta on muutettu useassa vaiheessa ja se ei ole tyyliltään yhtenäinen. Sillä ei ole erityistä historiallista/kulttuurihistoriallista, rakennustaiteellista tai kaupunkikuvallista merkitystä



Lisätutkimustarve ja uhkakuvat

- Huvilasta on tehtävä rakennushistoriallinen selvitys ja kuntokartoitus ennen muutoksia. Pihan rooli suhteessa rakennuksiin selvitettävä.

Käyttömahdollisuudet

- Huvilan tilat soveltuvat päiväkodiksi huolimatta portaikosta. Piha tukee tätä käyttöä.
- Konttoriin voi sijoittaa päiväkotia tukevaa toimintaa, esimerkiksi esikouluryhmän.

5. Mallasjuoma

Säilyneisyys

- Panimon 1800-luvun lopulta peräisin olevat teollisuusrakennukset ovat alueen vanhin säilynyt teollisuusrakennusten muodostama kokonaisuus. Alkuperäisen kaltainen pienimittakaavainen panimotoiminta muuttui tuotannon vaatimusten kasvessa ja yhtiön omistajan muuttuessa. Alueelle on rakennettu suuria varastohalleja, jotka osittain peittävät vanhinta, pienimittakaavaista osaa.
- Nykyisin vanhoissa rakennuksissa on panimoteollisuutta palvelevia sekundäärisiä toimintoja.
- Rakennukset A,B,C,D ja F (osa 1, s. 53) ryhmittyvät vanhan pihan ympärille. Suurten varastohallien puoleiset vanhat rakennukset on purettu, mutta pihan tilarakenne on silti yhä luettavissa.
- Koristeellinen, nikkarityylinen hyvin säilynyt huvilamainen tehtaanomistajan asunto on oman rakennustyyppinsä näyttävä edustaja.
- Sisätilojen järjestys on kohtalaisen hyvin säilynyt ja vanhoja koristeita ja rakennusosia on paljon jäljellä. Kaakeliuuneja on säilynyt useita.
- Kaikki rakennukset ovat kohtalaisen hyvässä kunnossa.



Arvottaminen

Seudullisesti merkittävä
Suojelusuositus
koko alue SR
päärakennus sr-11

- Alue on merkittävä erityisesti sen teollisuushistoriallisten arvojen ansiosta, mutta siihen sisältyy myös runsaasti kulttuurihistoriallisia arvoja. Luokittelu ei tee oikeutta tälle ainutlaatuiselle kohteelle.
- Panimo kehittyi omaksi rakennustyyppikseen 1800-luvun lopulla. Panimoteollisuus oli elintarviketeollisuuden edelläkävijä. Koska suurin osa Suomen vanhaa panimorakennuskantaa on purettu tai kokenut täydellisen muodonmuutoksen, vielä säilyneillä voi katsoa olevan ainutlaatuisuusarvoa.⁴
- Toppilan kokonaisuuteen liittyy runsaasti teollisuushistoriallisia arvoja. Toppilan panimorakennukset edustavat suomalaisittain tyyppillisiä varhaisia panimoita. Rakennukset tehtiin yleensä hirrestä. Maa-aispanimot olivat harvoin kovin tehdasmaisia tai

arkkitehtoniselta tyyliltään kunnianhimoisia, lähinnä niissä noudatettiin vallitsevaa asuinrakennustyyliä.⁵ Rakenteissa otettiin huomioon prosessin vaatimukset. Erilaiset viileät, kuumat ja kosteat tilat toteutettiin perinteisillä tiili-, luonnonkivi- ja hirsirakenteilla. Vanhat panimorakennukset ovat ainoita fyysisiä todisteita kieltolakia edeltäneestä panimoteollisuudesta. Tuotantoprosessi vaikutti rakennusten keskinäiseen sijoitteluun ja materiaaleihin. Nämä piirteet ovat panimoille luonteenomaisia ja yhä näkyvissä Toppilan panimoalueella.

- Päärakennus ja panimo muodostavat seudullisesti merkittävän 1800-luvun lopulta peräisin olevan - yli sata vuotta vanhan - pienteollisuusrakennusten kokonaisuuden.

- Arkkitehtuuriltaan mielenkiintoinen ja koristeellinen huvila (rak A) on korjattava entistään.

- Piha-alueen osalta suositeltavaa on vanhan tilarakenteen palauttava täydennysrakentaminen.

- Panimorakennusten sisätiloissa säilytettäviä osia ovat myös lämpövoimalan (rak D) valurautaportaikko sekä Allin matalan (rak B) hirsirakenteet.

Lisätutkimustarve ja uhkakuvat

- Rakennushistoriallinen selvitys ja inventointi sekä kuntokartoitus ovat välttämättömiä rakennusten tulevaa käyttöä suunniteltaessa.

Käyttömahdollisuudet

- Kohteeseen sopii pihan ympärille rakentuva, rakennukset toisiinsa liittävä toiminta

- Kohteessa voi toimia pienyrittäjien kylämäinen keskus, jossa on muutakin kuin perinteistä myymälätoimintaa. Toiminnan profiilin hahmottamisessa voi hyödyntää rakennuksen historiaa panimona, tiloihin voi sijoittua esimerkiksi innovatiivinen panimo- ja alkoholituotteiden myymälä.

- Pihan tilarakenteen voi palauttaa uudisrakentamisella. Näin muodostuisi suojaista piha-alue, joka soveltuisi hyvin oleskeluun ja erilaisten tapahtumien tapahtumapaikaksi.

- Pihan vanhat aitarakenteet ja puusto tulee säilyttää.

- 1960-luvun keittämön (rak F) eri kerrosten tulisi säilyä avonaisina. Rakennus voi toimia esimerkiksi näyttelytilana, työpajana tai myymälänä. Ravintolatoiminta on myös mahdollista.

- Huvila (rak A) voi toimia ravintolana, edustustilana, lounasruokalana tai muussa sellaisessa käytössä, jossa rakennuksen sisätilat pääsevät arvoonsa.

- Huvila ei sovellu asumiseen, koska se vaatisi yksityisempiä piha-alueita.

⁴ *Rakennus koneena. Suomalaisten panimorakennusten arkkitehtuurin historiaa ja uudelleenkäyttöratkaisuja. TKK Arkkitehtiosasto, Lisensiaatintyö. Reetta Amper, 2003, s. 121.*

⁵ *Ibid. s.37-38.*

6. Vaasan höyrymylly ja Rehuraisio



Säilyneisyys

- Punatiilinen myllyrakennus on rakennettu monessa eri vaiheessa myllytoiminnan laajentuessa. Vaiheet ovat selkeästi luettavissa rakennuksen julkisivuissa. Mylly on suurikokoisista teollisuusrakennuksista alueen vanhin ja sen rooli salmen varrella on merkittävä.
- 1950 -luvun siilotorni on arkkitehtuuriltaan ajalleen tyypillistä funkista. Siinä toimii nykyisin osa rehutehtaasta eli se on alkuperäisessä käytössä. Rehutehtaaseen kuuluu myös uudempia rakennuksia, jotka eivät ole tämän selvityksen piirissä.
- Tasoviljavarasto on suuri halli, jonka arkkitehtuuri on yksinkertaista ja selkeää. Se on säilyttänyt hyvin myös fyysisen hahmonsaa.
- Rakennusten välissä on kulkenut rautatie, mistä ratakiskot ovat edelleen merkinä. Myllyä ja 1950 -luvun siiloja yhdistävät teollisuusrakennuksille tyypilliset osittain säilyneet hihnakuuljettimet, jotka olivat tärkeä osa teollista prosessia.

Arvottaminen

Seudullisesti merkittävä

Suojelusuositus

Vaasan höyrymylly sr-21

kokonaisuus ja muut rakennukset: ei suojelusuositusta

- Punatiilinen myllyrakennus ei edusta tyypillistä suomalaista 1920-luvun teollisuusarkkitehtuuria. Ensimmäisessä rakennusvaiheessa ei ole 1900-luvun alun teollisuusarkkitehtuurille ja arkkitehtien piirtämille teollisuusrakennuksille luonteenomaista monumentaalisuuden tavoittelua.⁶ Myllyyn liittyy kuitenkin teollisuushistoriallisia arvoja.
- Rakennus on hieno esimerkki eri rakennusvaiheiden kerrostumista yhdessä rakennuksessa.
- Julkisivujen luonne tulisi säilyttää. Erityisesti huomiota on kiinnitettävä aukotukseen. Varsinkin rakennuksen päädyissä tapahtuvat muutokset eivät ole suotavia.
- Mylly on yksi harvoista rakennuksista, jotka kertovat rautatien olemassaolosta, kun ratakiskot on purettu.
- Funkissiilo on arkkitehtuuriltaan tavanomainen. Yksittäisenä, erillisenä rakennuksena siilo ei ole merkittäviä, samoin kuin ei tasohallikaan.
- Kokonaisuuden suojeleminen kaavassa ei ole kuitenkaan perusteltua painavien historiallisten/rakennustaiteellisten/ ympäristöarvojen puuttuessa.

Lisätutkimustarve

- Punatiiliseen myllyyn kohdistuva rakennushistoriallinen selvitys. Rakennusten ja teollisen prosessin välisen suhteen ja siinä tapahtuneiden muutosten tutkiminen on teollisuushistoriallisesti mielenkiintoista.

Käyttömahdollisuudet

- Punatiilinen mylly voidaan muuttaa asuinrakennukseksi. Rakennukseen voi sijoittaa myös majoitus- ja huoltotiloja esimerkiksi kesäksi veneilijöille ja talveksi opiskelija-asuntolan.

- Tiloihin, joissa on niukasti aukotuksia tulee pyrkiä sijoittamaan asumista palvelevia toimintoja, kuten yhteistiloja.

- Siilorakennus voidaan muuttaa alueen asukkaita palveleviksi tiloiksi, jopa toimistoiksi. Aukotuksen lisääminen umpinaiisiin siiloihin on tällöin välttämätöntä.

- Tasoviljavarasto hallimaisena tilana soveltuu monenlaiseen liikunta- ja urheilukäyttöön sekä erilaisen tapahtumien järjestämiseen.

- Punatiilisen myllyn ja valkoisen funkssiilon välistä jännitettä voidaan käyttää lähtökohtana uudisrakennusten suunnittelussa.

⁶ *Rakennuksen arkkitehtuuri on todennäköisesti peräisin teollisuuslaitosten suunnitteluun erikoistuneen insinöörin pöydältä, mahdollisesti samasta paikasta kuin mistä myllyn koneet ostettiin. Jotta asiasta voidaan saada selvyyttä, on suoritettava rakennushistoriallinen selvitys. Mikäli tämä oletus pitää paikkansa, rakennus kuvastaa suomalaisen teollisuuden siirtymävaihetta. Teknologiaa tuotiin teollistuneemmista maista Keski-Euroopasta, kunnes myöhemmin, ehkä vasta toisen maailmansodan jälkeen, siirryttiin käyttämään suomalaista teknologiaa. Mielenkiintoinen piirre on tässä tapauksessa se, että mahdollisesti sekä koneistot että arkkitehtuuri olivat tuontitavaraa. Arkkitehti W.G. Palmqvist, joka tunnettiin taitavana arkkitehtina, laajensi rakennusta vanhimman osan tyyliä noudattaen, mutta myös viitaten vanhempaan arkkitehtuuriin.*

7. Aitat ja suolamakasiini

Säilyneisyys

- Aitat ovat säilyneet alkuperäisillä paikoillaan salmen rannassa.
- Varastoaitat kuuluvat satamaan. Ne ovat rakenteiltaan perinteisiä hirsisiä varastorakennuksia, joiden piirteet ovat hyvin säilyneet.

Arvottaminen

Paikallisesti merkittävä

Suojelusuositus

kolmen aitan muodostama kokonaisuus SR

- Aitat tulee säilyttää nykyisellä paikallaan.
- Aittojen rivistö muistuttaa alueen historiaan ja satamaan liittyvistä monista toiminnoista ja varastojen merkityksestä satama-alueella.
- Aitat ovat kaupunkikuvan kannalta merkittäviä myös teollisuus- ja kulttuurihistoriallisista syistä.

Lisätutkimustarve

- Kaavoitusvaiheessa tulisi selvittää, kuinka paljon aittoja on ollut ja mikä niiden rooli sataman toiminnan kannalta on ollut. Tämä on mahdollista kartta- ja ilmakuvatyöskentelyn avulla.

Käyttömahdollisuudet

- Varasto, verstaas tai kahvila.



8. Toppilan asema

Säilyneisyys

- Rakennusryhmä on hyvin säilynyt kokonaisuus.
- Laajennuksesta ja käyttötarkoituksen muutoksesta huolimatta asemarakennus on säilyttänyt arkkitehtonisen luonteensa.
- Pihapiiri rakennuksineen on säilynyt hyvin.

Arvottaminen

Kokonaisuus on paikallisesti merkittävä
Suojelusuositus
koko alueelle SR

- Sataman tavaraliikennettä palvellut asema oli eräänlainen linkki maa- ja vesiliikenteen välillä. Asema-alueella on huomattavaa paikallista merkitystä juuri tämän seikan ansiosta.
- Suojelu tulee kohdistaa koko rakennusryhmään ehjänä säilyneine pihapiireineen, myös piharakennuksiin.
- Toppilan asema pihapiireineen edustaa arkkitehtuuriltaan tyypillistä 1800-luvun lopun rautatiearkkitehtuuria.
- Julkisivukorjaukset tulee toteuttaa vanhaa rakennustapaa noudattaen
- Asema rajautuu rautatiehen. Tämä ”muistijälki” on tärkeä, vaikka rata purettaisiinkin.



Lisätutkimustarve ja uhkakuvat

- Lisätutkimustarvetta ei ole.

Käyttömahdollisuudet

- Julkisten palveluiden alue, esimerkiksi lasten päiväkotia, jolloin piharakennukset ja pihapiiri saadaan hyvin käyttöön.
- Jatkossa emme suosittele asemarakennusta asuinrakennukseksi. Asemalla on perinteisesti julkisen rakennuksen luonne.
- Piharakennukset – kellari ja varasto – soveltuvat parhaiten edelleenkin varastokäyttöön.
- Varasto ja laituri voivat toimia myös esimerkiksi kesäkahvilana.

9. Sahan höyryvoimala

Säilyneisyys

- Toppilan sahan höyryvoimala oli osa tuotantolaitosta, jota ei enää ole olemassa. Rakennuksen käyttötarkoitus on muuttunut monta kertaa. Alunperin rakennukseen kuulunut piippu on purettu.
- Myös höyryvoimalan ympäristö on radikaalisti muuttunut kun sahaan liittyvät muut puurakenteiset rakennukset on purettu sen ympäriltä. Sen yhteys veteen on vielä olemassa.
- Höyryvoimalan arkkitehtuuri on selkeää ja yksinkertaista. Nyt punatiilipintainen rakennus on todennäköisesti ollut alunperin rapattu.
- Rakennusta on ilmeisesti jatkettu. Muutokset ja rakennuksen historia eivät kuitenkaan ole kovin selkeästi luettavissa rakenteissa ja julkisivussa.

Arvottaminen

Paikallisesti merkittävä
Ei suojelusuositusta

- Rakennuksella on paikallista kulttuurihistoriallista merkitystä vaikka siihen liittyneet muut rakennukset ovatkin hävinneet.
- Rakennus on teknisesti hyvässä kunnossa, jopa ylikorjattu. Sen materiaalinen vanhuusarvo on lähinnä sen tiilijulkisivuissa, jotka nekin ovat alunperin olleet todennäköisesti rapatut. Rakennuksen muoto on säilynyt.



Lisätutkimustarve ja uhkakuvat

- Ei ole.

Käyttömahdollisuudet

- Rakennuksen mittakaava antaa mahdollisuudet monenlaiseen toimintaan. Se voisi jatkossa toimia öljyntorjuntavahinkojen tukipisteenä. Vaihtoehtoisesti rakennukseen voi sijoittua purjehtijoille tarkoitettu tukipiste.

10. Seuratalo

Säilyneisyys

- Arkkitehtuuriltaan rakennus edustaa niin kutsuttua ”maakuntafunkista”, eli 1930-luvun arkista arkkitehtuuria. Rakennus on volyymiltään yksinkertainen mutta arkkitehtonisena kokonaisuutena raskas.
- Alunperin rakennus oli Toppilan sahan työntekijöiden juhla- ja kerhotila. Nykyinen käyttö on lähellä alkuperäistä.
- Rakennus on teknisesti hyvin säilynyt.
- Ympäristö on muuttunut huomattavasti.



Arvottaminen

Paikallisesti merkittävä
Ei suojelusuositusta

- Seuratalolla on lähinnä paikallista kulttuuri- ja teollisuushistoriallista merkitystä.

Lisätutkimustarve

- Ei erityistä tarvetta.

Käyttömahdollisuudet

- Alueen asukkaille tarkoitettu harrastustila ja urheilusali.