

LÄNSI-TOPPILAN LUONTOSELVITYS



SISÄLLYSLUETTELO

YHTEENVETO	3
Yleissilmäyskartta arvokkaista kohteista	6
YLEISTÄ	
Lähtökohdat ja keskeiset piirteet	7
Kartta kuviot1-7 (eteläinen osa)	10
Kartta kuviot 8-10 (keskiosa)	11
Kartta kuviot 11-18 (pohjoinen osa)	12
KUVIOT	
Kuvio 1 Alueen kaakkoisnurkka	14
Kuvio 2 Mallastien itäpuolinen ja Koskelantien eteläpuolinen alue	15
Kuvio 3 Toppilan asema lähiympäristöineen	17
Kuvio 4 Vanhan mallastehtaan kortteli	20
Kuvio 5 Ellalan huvilan, nykyisen Rehuraision konttorin, metsäinen ”kortteli”	22
Kuvio 6 Liikeryityksiä ja Oulun energian varasto	31
Kuvio 7 Viljan interventiokeskuksen, entisen SOK:n myllyn, ympäristö	32
Kuvio 8 Turvevoimala	35

Kuvio 9 Lauhdevesikanavan eteläpuoleinen kuvio	35
Kuvio 10 Toppilan yläasteen ja lukion ympäristö	37
Kuvio 11 Terva-Toppilan kartanon ympäristö	38
Kuvio 12 Meri-Toppilasta Terva-Toppilaan	40
Kuvio 13 Pienvenesataman ympäristö	43
Kuvio 14 Lepikoita ja niittyaukioita	44
Kuvio 15 Lepikko ja niitty Meri-Toppilan asuinalueen kaakkoisnurkassa	46
Kuvio 16 Lepikko leikkipuiston NW-puolella	48
Kuvio 17 Venevajan ympäristö ja rantaa	49
Kuvio 18 Toppilansalmen pohjoisosan rantaniityt	51
Kuvioiden ulkopuoliset alueet	52
ALUEEN LINNUSTO	54

LÄHTEET LIITTEET

Alueen putkilokasvien lajilista
Myllylajit
Koristekasvit
Poimukäävän uhanlaiskortti
Varottavat alueet (kesäkuussa 2004)

LÄNSI-TOPPILAN LUONTOSELVITYS

Lassi Kalleinen / Ympit Ympäristö-It 2004
Hallituskatu 11 Oulu

YHTEENVETO

Selvityksessä osoittautuivat Länsi-Toppilan alueen arvokkaimmiksi osiksi alueen erilaiset metsät, pohjoisosan lähes luonnontilainen rantaniitty ja eräät erikoiset kasvit ja käävät. Kohteet eivät ole lla arvojärjestyksessä.

Alueen arvokkaimmat metsät

- (1) **Pohjoisosan kuvioiden 14-3, 15-1 ja 16-1 yhtenäisellä lepikkoalueella** esiintyy runsaasti **pähkinäkääpää** (*Dichomitus campestris*, NT). Kuviot toimivat myös Meri-Toppilan alueen suojapuustona. Suositellaan että metsiköt säästetään nykyisellään luontaisen tiheinä eikä niitä harvenneta. Kuvioiden **14-15** välisen polun reunoilla esiintyy runsaasti **punasänkiötä** (*Odontites vulgaris*). Se on täällä Oulun ainoalla vakiintuneella kasvupaikallaan. Suositellaan, että polku säästetään polkuna ja hoidetaan harkiten pitämällä se pääasiallisesti auki vain kulutuksen avulla.
- (2) **Eteläosan kuvioiden 4-2 ja kuviolla 5 erityisesti osalla 5-5 on puistomaista vanhapuustoista metsää.** Nämä Rykäripuiston ja Ellalan huvilan ympärysmetsiköt ovat huvilakauden perua. Puusto on vanhaa. Metsät ovat paikoin niin tiheitä, että lehtokasvillisuus on niukkaa. Metsiköistä on rakennettavissa arvokkaita puistomaisia alueita. Alue on sitä arvokkaampi mitä yhtenäisempänä se saadaan säilymään.
- (3) **Lauhdekanavan eteläpuolisen kuviolla 9-3 alueella** on miellyttävä puoliavoin, puistomainen metsikkö, joka sopii hyvin puistoksi tai virkistysalueeksi.
- (4) **Toppilan koulun länsipuolisilla kuviolla 10-3 ja 12-2** on kosteahkoja alavanmaan koivikkoja. Kenttäkerros on suurimmaksi osaksi rehevää ja suurruohoista. Alue on laaja. Kuviolla 12 on tavattu myös uhanalaista **poimukääpää** (*Antrodia pulvinascens* VU). Esiintymä on tulkittu satunnaiseksi ja sen suojelu on vaikea järjestää mielekkäästi. Kääpäiset kannot säilytetään kuitenkin niin kauan kuin ympäröivät metsätkin. - Kuvion 10 koillisnurkassa on myös valmiiksi puistomainen rinnemännikkö **10-1**.

Huomattavat puut

- (1) **Rykärinpuiston vanhat puut kuviolla 4-2** Kookkaita mäntyjä (suurimman ympärys 245 cm 1,2 m korkeudella) ja koivuja on erityisesti tontin Hartwallin jakeluaseman puoleisella reunalla
- (2) **Ellalan huvilan pihapiirissä kuviolla 5-1** on mm. yksi Oulun suurimmista tammista ja muitakin hienoja puita. Pihan länsireunassa on suuria mäntyjä metsiköksi asti. Viereiseltä laajalta metsäalueelta (kuvio 5-5) ei ole erikseen merkitty suuria puita, vaikka niitäkin metsässä on.
- (3) **Lepikkokuviolla 5-3** on nuorten leppien lisäksi neljä komeaa mäntyä.
- (4) **Hartwallin jakeluaseman kuviolla 4-1** on Mallasjuoman tehtaan huvilan vanhan pihapiirin koristepuita.
- (5) **Kuvion 12-2 koivikossa** on pienellä mäennyppylällä vanha mänty ja suuri koivu.
- (6) **Tervahovintien koivukujan**ne kuvioden 8 ja 10 välissä

Alueen muut erikoisuudet

- (1) **Kuviolla 3-2** Toppilan aseman edustalla on kasvanut 50-luvulta lähtien ilmeisesti liikennetulokkaana **kaksiliuskahanhikkia** (*Potentilla bifurca*). Kasvi ei tiettävästi kasva vakiintuneena muualla Suomessa. Kasvi on talletettu Oulun yliopiston puutarhaan. Suositellaan että kasvia siirretään vielä talteen ja että se liitetään esim. Toppilan aseman seudulle rakennettavan muistomerkin perennapenkkiin.
- (2) **Kuviolla 7-2** vanhan SOK:n myllyn edustalla kasvaa Oulun suurimpana kasvustona **rohtomesikkää** (*Melilotus officinalis*). Se on Oulun harvoja jäljellä olevia painolastitulokkaita. Suositellaan, että sen siemeniä kerätään talteen ja että sitä istutetaan vähintään Toppilansaaren painolastipuistoon.

Luonnontilainen rantaniitty

- (1) **Kuvion 18 rantaniitty** Niemeen rakennettujen kivrakennelmien tuntumaan on syntynyt melko laajoja vaihtelevia rantaniittyjä. Alue on rakentamiskelvotonta, mutta niemen kovapohjaiselle osalle on mahdollista raivata pieni luontopolku. Polulta olisi suora näkymä niittyjen ja salmen yli Toppilansaaren asuatomessualueelle ja uudelle aallonmurtajalle. Muuten niemen pajupensaat ja lepät peittävät näkymän Mannisenpuistosta.

Kuivat kentät ja kedot

- (1) Alueen useilla kuvioilla ja kuvioiden ulkopuolisilla alueilla on runsaasti kuivia kenttiä ja niittyjä ja vanhoja radanpohjia. Suositellaan, että niitä käsitellään mahdollisuuksien mukaan kuivina niittyinä ja ketoina, jotka tarjoavat viherrakennuksessa vaihtoehdon nurmikoille. Vanhojen radanpohjien voidaan myös antaa metsittyä hallitusti. Radanpohjilla on koristeellinen mikroympäristö, joka koostuu jäkälistä, sammalista ja kuivuutta sietävistä putkilokasveista.

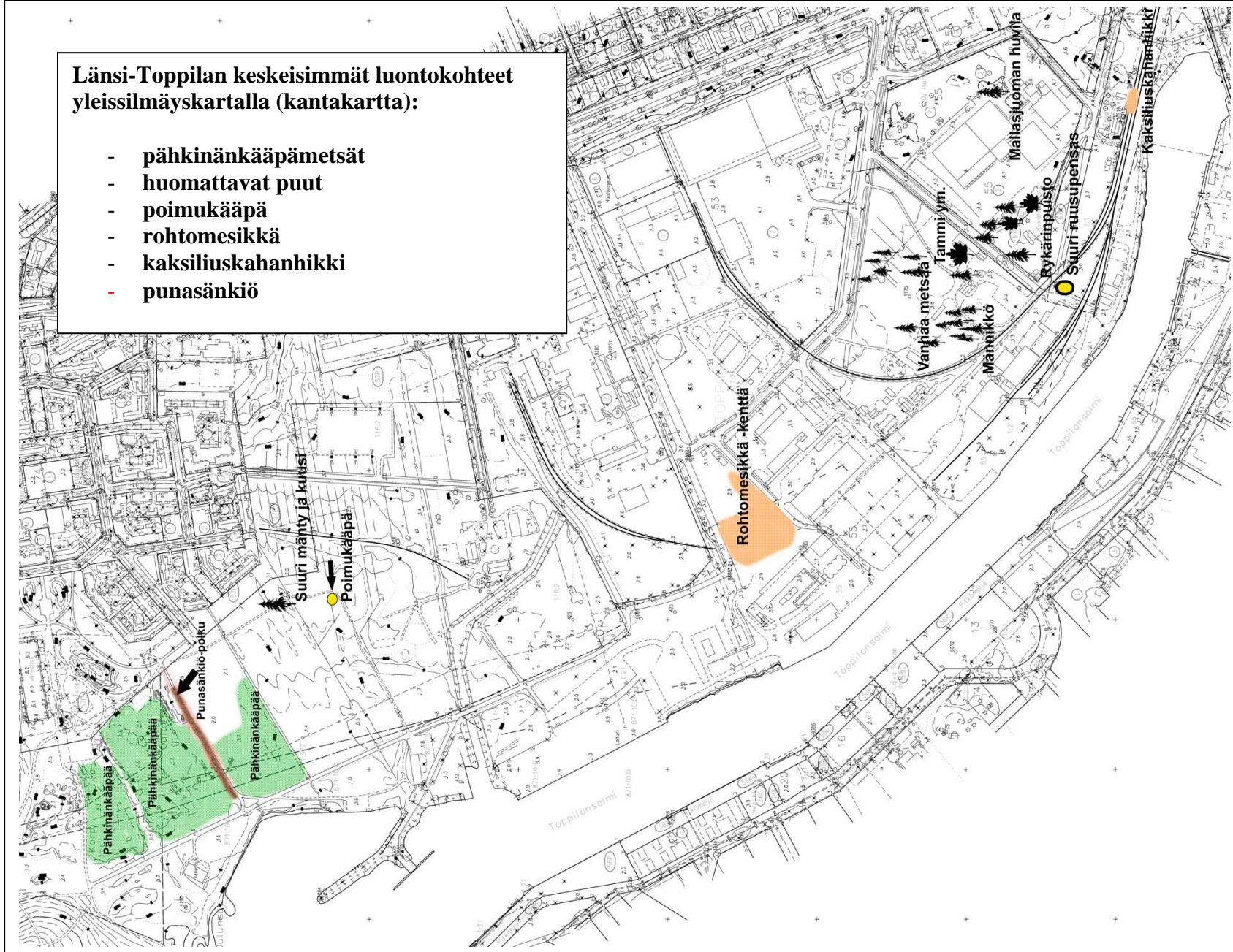
Alueen lajirunsaus

Alue on lajistomäärältään arvioituna Oulun runsaslajisinta seutua. Yhtenäiskoordinaatiston ruudulla 7216:426 on nyt havaittu 1997-2004 noin 315 eri kasvitaksonia. Runslajisuus on seurausta alueen perinteestä ja liikenneoloista. SOK:n viljalastauslaiturin tuntumassa on edelleen 2000-luvulla tavattu runsaasti viljakuljetusten myötä leviäviä erikoisia kasveja. Näitä myllykasveja on tavattu alueella 1997-2004 yli 50 eri lajia. Reilusti yli puolet niistä tavattiin tämän selvityksen yhteydessä kesällä 2004. Toivotaan, että alueen perinne otetaan suunnittelussa jollain tapaa huomioon. Yhtensä esimerkkinä esitetään että näiden kasvien nimiä käytettäisiin hyväksi alueen nimistössä. Myllykasveja käsitellään **kuvion 7-1** yhteydessä. Lisäksi ns. myllykasveista on tarkempia tietoja liitteessä.

Ruudun lajimäärää lisäsi kesällä 2004 Terva-Toppilan kartanon alueelta löytynyt erikoisuuksia sisältänyt suuri multakasa, jonka alkuperäksi osoittautui Oulun yliopistollinen puutarha.

Länsi-Toppilan keskeisimmät luontokohteet yleissilmäkartalla (kantakartta):

- pähkinäkääpämetsät
- huomattavat puut
- poimukääpä
- rohtomesikkä
- kaksiliuskahanhikki
- punasänkiö



LÄNSI-TOPPILAN LUONTOSELVITYS

LÄHTÖKOHDAT JA ALUEEN KESKEISET PIIRTEET

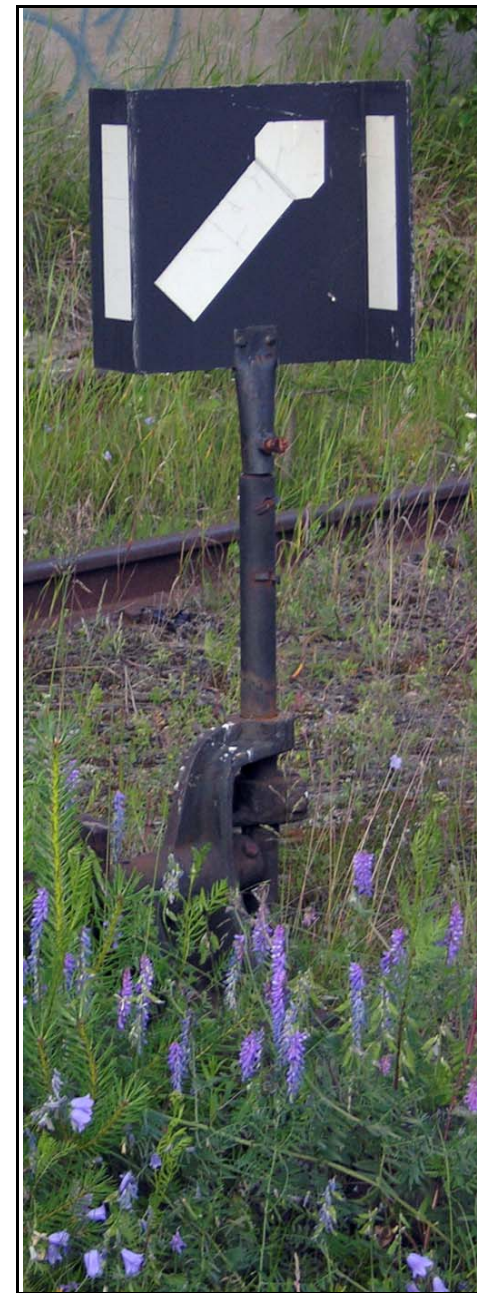
Toppilansalmen pohjoisranta on kauttaaltaan rakennettua aluetta. Siellä on ja on ollut satamia, rautatieasema, teollisuuslaitoksia, myllyjä, huviloita, panimoita, tehdas, turvevoimala, merenkulun ja luotsilaitoksen rakennuksia, kauppaliikkeitä ja kaupan varastoja, tukkuja ym ym. Toppila on monilta osin rakennettu useaan kertaan eikä alueen vanhasta käytöstä, esimerkiksi tervasatamasta ja sahasta, ole juuri mitään jäljellä. Alueen metsät ovat nuoria lepikoita, koivikoita tai vanhan huvila-alueen lehtomaisia metsiä. Metsissä näkyy kuitenkin runsaasti ojia ja monilla alueilla esim. ilmakuvausta erottuu suorina puurivejä, jotka ovat syntyneen vanhojen niittyjen ojien tai palstojen rajojen pientareille.

Alue on kulttuuriympäristöä sanan varsinaisessa merkityksessä. Edes maapohja ei ole ennallaan vaan se on moneenkin kertaan muokattua, täytettyä, rakennettua ja hylättyä. Vain Toppilansalmen koillisnurkan rantaniityt ovat lähes luonnontilaisia, mutta nekin rajoittuvat rakennettuihin kivivalleihin. Tällaisella alueella kasvillisuus sopeutuu ihmisen tekemisiin. Tyhjä, hylätty kenttä täyttyvät pioneerilajeilla ja metsittyvätkin melko nopeasti. Pioneeripuulajina toimii pääosin harmaaleppä, ja pian hylätyillä alueilla on tiheitä lepikoita, joissa kasvaa jopa merenrantalehtojen tesmaa. Lepikoitten synnyn nopeuden näkee hyvin ilmakuvausta.

Alueen maankäytön intensiteetistä johtuen tässä selvityksessä kuviointia ei ole tehty perinteisesti esimerkiksi kasvillisuustyyppien mukaan. Kuviointi on luotu ihmisen luomien kortteleiden, toimintojen ja maankäytön mukaan. Toiminnot määräävät alueen ja kasvillisuuden luonteen. Myös tulevat toimenpiteet tulevat osin nojautumaan olemassa oleviin teihin ja rakennusten sijoittumiseen.

1. Aiemmat selvitykset

Toppilan kasvillisuutta on seurattu pitkään ja runsaasti. 1950-luvulla Urpo Illikainen kirjoitti siitä nostalgisavvyisen historiikin, jossa selviteltiin erityisesti painolastikasvien menneitä aikoja. Sen jälkeen kiinnostus Toppilansalmen ympäristöön hiipui vuosikymmeniksi kunnes 2000-luvun vaihteessa siellä on jälleen tehty mittavia kasvillisuusselvityksiä.



Vuonna 2000 julkaistiin aikakauslehti Lutukassa artikkeli Oulujoen suiston kasvistosta ja uhanalaislajistosta. Se oli jo osa ns. Oulun floora -projektin toimintaa yhteistyössä Oulun kaupungin ympäristöviraston kanssa. Tämä projekti on käynnistänyt 1997 Oulun kaupunkialueen kasviston selvityksen neliökilometriruuduttain. Oulujoen suistoa koskevassa artikkelissa ei ollut vielä mukana Toppilan mantereen puoleinen osa, mutta projekti on jo tältäkin osin saanut kenttäkortit valmiiksi. Projektin maastotyöt valmistuivat 2003. Kenttäkortit on sittemmin rekisteröity sähköiseen muotoon ja niistä on tehty tietokanta. Tämä tietokanta on ollut käytettävissä tätä selvitystä tehtäessä.

Oulun kaupunki tilasi Oulun yliopiston Kasvimuseolta Toppilansaaren luonnonarvojen selvityksen v. 2001. Seuraavana vuonna ilmestyi Kasvimuseon kirja Oulujoen suiston käävistä. Käävistä tehtiin myös multimedia ja video (Holstinsalmen kääpämetsät, Lassi Kalleinen 2002). Toppilan vihersuunnittelua varten tehtiin selvitys Toppilan kasvistosta kautta aikain (Toppilan kasvisto vuosikymmenittäin, Lassi Kalleinen 2003). Lisäksi Toppilansaareen on suunniteltu tulokaslajeja esittelevää ns. painolastipuistoa. Sitä ja Prikipuistoa varten on talletettu Toppilansaaren kasveja Oulun yliopiston kasvitieteelliseen puutarhaan. Samassa yhteydessä kerättiin Länsi-Toppilan puolelta puutarhan on talletuskasvatukseen kaksiliuskahanhikkia Toppilan vanhan aseman edustalta. Lisäksi puutarhassa lisätään valkovuokkoa Prikipuiston tuleviin tarpeisiin.

2. Länsi-Toppilan luontoselvityksen kenttätyöt

Kenttätyöt tehtiin pääasiassa kesäkuussa 2004 juhannusta edeltävällä viikolla, mutta alueella on sen jälkeen tehty tarkistuksia ja valokuvattu eri kohteita lukuisia kertoja. Kenttätöissä käytettiin hyväksi Oulun floora -projektin tietokantaa, josta tulostettiin eri alueiden kasvitietoja ja myös ns. puutelistoja (tietoja niistä yleisistä kasveista joista alueelta ei ole tehty havaintoja).

3. Kuviointi ja suositukset

Alueen kuviointi tehtiin maastotöiden yhteydessä. Tietoja täydennettiin tietokannasta ja kirjallisuudesta., mutta kuviointiraportissa historiallisiin tietoihin viitataan vain tarvittaessa.



Kuvioita arvotetaan. Niistä esitetään suosituksia ja rajoituksia. Tällöin suunnittelun lähtökohtana on pyrkimys luonnon monimuotoisuuteen. Monimuotoisuus on tässä ymmärretty laajemmin kuin pelkkien uhanalaisten, silmälläpidettävien tai ns. direktiivilajien huomioimisena. Luonnon monimuotoisuutta on konkreettisten elinympäristöjen vaihtelu ja moninaisuus. Pyritään välttämään niukkalajisten kasviyhteisöjen keinotekoista synnyttämistä ja suositaan pienimuotoisuutta ja erilaista kosteuden, tiheyden ja avoimuuden vaihtelua. Luonnontilaisen kaltaisessa metsässä ja jopa puistossa ensisijaisena lähtökohtana on metsäsukcession mukainen hoito. Lisäksi pyritään säilyttämään tiettyjen harvinaisten tai muuten huomionarvoisten lajien elinympäristöt. Tällainen lähtökohta johtaa myös maisemalliseen vaihteluun ja elävyyteen.

Alueelle ovat leimaa antavia erilaiset kulttuurivaikutteiset tulokkaat. Nämä ovat usein joko ns. satunnaistulokkaita, joilla ei ole pysyvämpää sijaa täkäläisessä ihmisestä riippumattomassa luonnossa, tai viljelyjäänteitä ja –karkulaisia, jotka saattavat asettua pitkiksikin ajoiksi esimerkiksi entisten puutarhojen lähiympäristöön. Näihin suhtaudutaan tässä kuten muuhunkin kulttuuriperintöön ja niitä arvotetaan tästä näkökulmasta.

4. Raportin rakenne

Raportin alkuun on laadittu tiivistelmä tuloksista. Ensimmäisen luvun jälkeen on sijoitettu ilmakuville tehty kuviointi. Koko alue esitetään kolmessa osassa (eteläiset kuviot, keskimäiset osat, pohjoiset kuviot). Kullakin kuviolla on sitä koskeva kartan osa. Kartoilla ei ole mittakaavaa, vaan kuviokarttoja on suurennettu ja pienennetty kulloisenkin tarpeen ja havainnollisuuden sanelemalla tavalla.

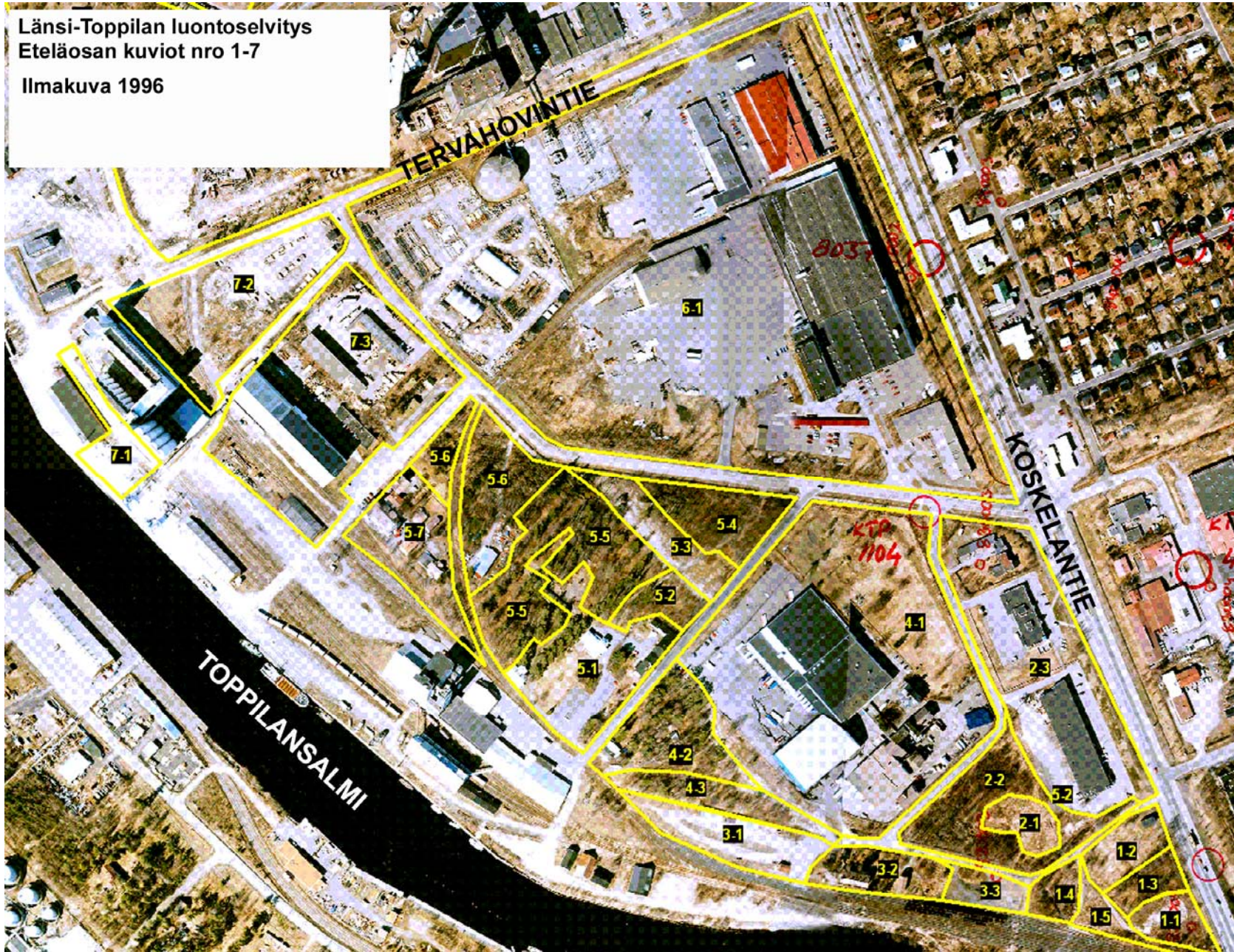
Eri alueille päädyttiin käyttämään erilaista ilmakuvapohjaa. Pohjoisosan lepikot ovat kasvaneet niin nopeasti, että nykytilanne on helpoin hahmottaa vuoden 1999 ilmakuvulta. Eteläosassa taas esimerkiksi yksittäiset vanhat puut erottuvat paremmin vanhemmalta, vuoden 1996 ilmakuvulta.

5. Liitteet

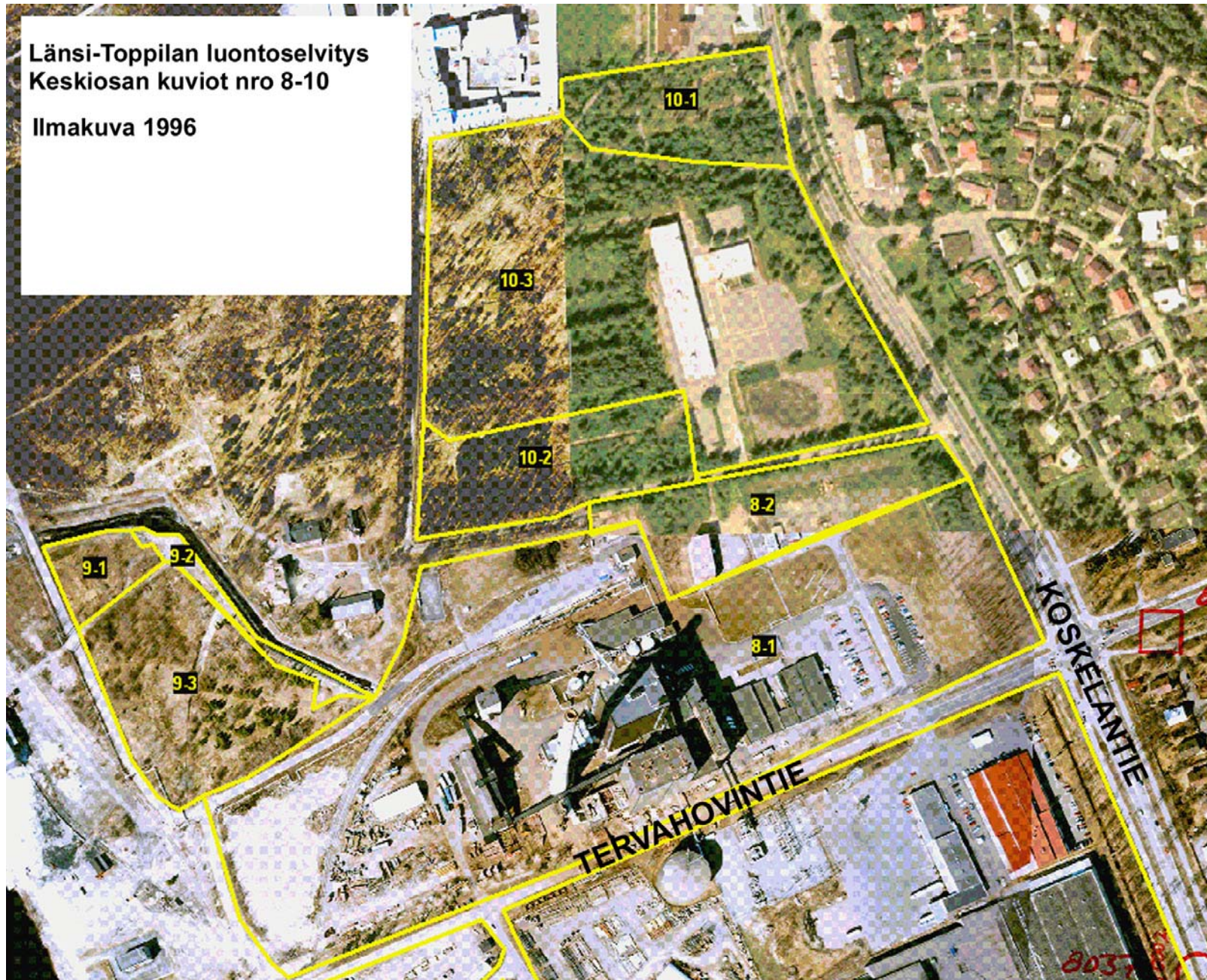
Lopuksi on liitteinä kommentoitu lajiluettelo, ns. viljatulokkaat 1997-2004, poimukäävän uhanalaiskortti ja rohtomesikän ja kaksiliuskahanhikin esiintymätiedot sekä lähdeluettelo.

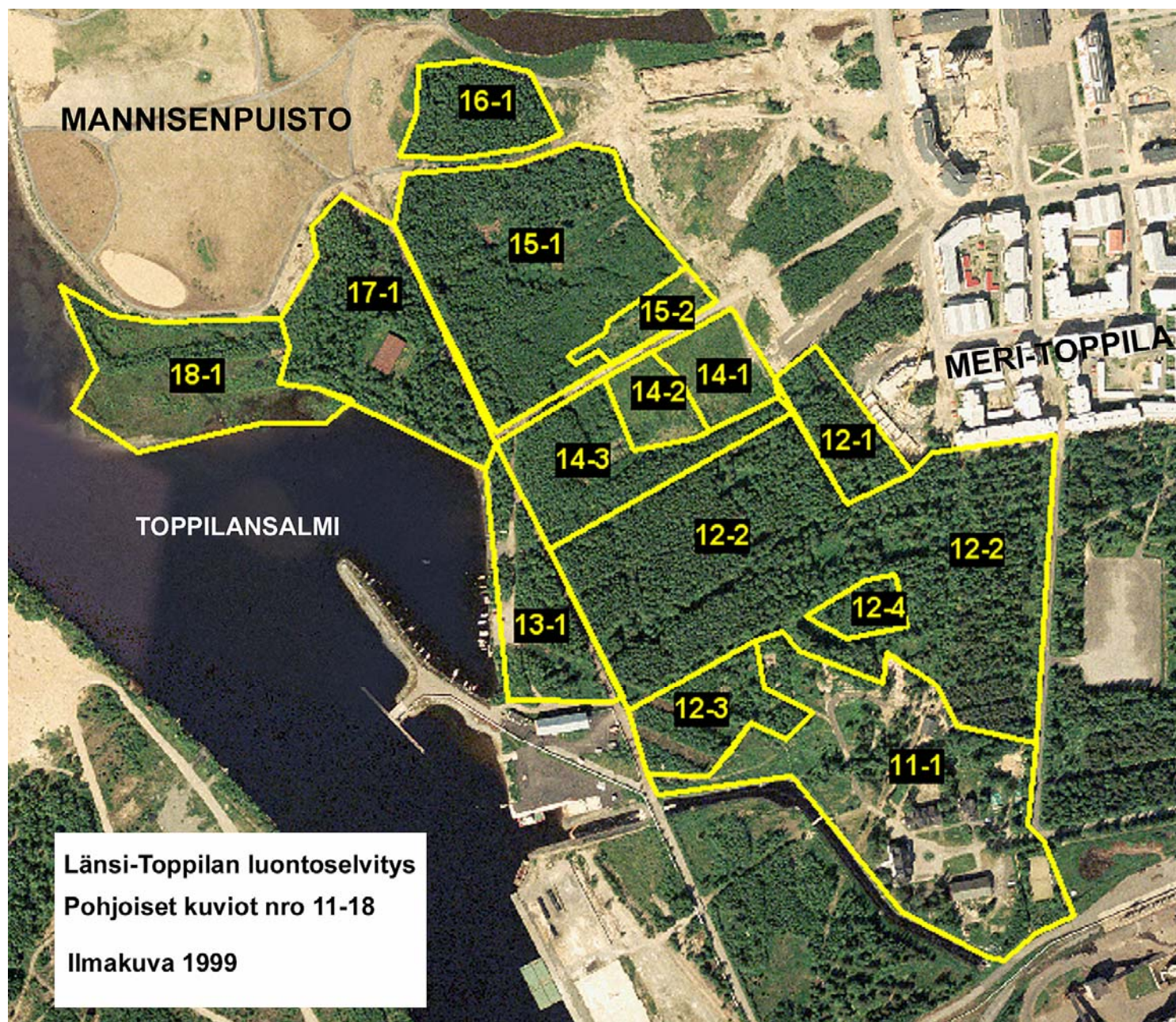


Länsi-Toppilan luontoselvitys
Eteläosan kuviot nro 1-7
Ilmakuva 1996



Länsi-Toppilan luontoselvitys
Keskiosan kuviot nro 8-10
Ilmakuva 1996





KUVIO 1 Alueen kaakkoisnurkka

1-1 Puhdistuskenttä Rautatien ja ylikulkusillan kolmiossa on meneillään maaperän biologinen kunnostustyö. Alue on kasviton. Koskelantien pientareella ei ole merkityksellistä kasvillisuutta.

1-2 Puisto ja niitty Pyörätien ja Koskelantien kulmaukseen jää puistoalue, jolla on sähkölaitoksen muuntajarakennus. Alueelle on istutettu kaksi eri-ikäistä siperianlehtikuusien (*Larix sibirica*) ryhmää. Länsipään 10 kpl ovat vanhempia ja korkeampia, itäpäässä on 8 nuoren puun ryhmä. Puistomaisella alueella on myös hies- ja rauduskoivuja ja harmaaleppiä, mutta erikoisimpia ovat halavat (*Salix pentandra*). Halavia on jätetty koristepuiksi aivan alueen W-nurkkaan, Koskelantien varteen ja pyörätien varteen lähelle muuntajaa. Myös pyörätien toisella puolen, Koskelantien päässä, on puumainen halava. Halavaa on käytetty monirunkoisena koristepuuna onnistuneesti myös läheisellä Hartwallin alueella (kuvio 4-1).

Niityllä kukkii kesäkuussa leinikkejä (*Ranunculus acris*, *R. auricomus*), voikukkia ja hakamaapoimulehteä (*Alchemilla subcrenata*). Puistossa on myös nokkosta, koiranputkea (*Anthriscus sylvestris*) ja idänukonputkea (*Heracleum sibiricum*). Idänukonputki on Toppilan joutomaille luonteenomainen sodan jälkeen vakiintunut saksalaisperäinen uustulokas. Se on alueella yleinen ja runsas. Koiranputkimainen sarjakukinto on väriltään kellanvihertävä, mutta kooltaan kasvi vastaa karhunputkea. Karhunputki on Länsi-Toppilassa idänukonputkea paljon harvinaisempi.

1-3 Valli ja metsäkaistale Puiston ja nykyisen puhdistusalueen erottaa metsäinen kaistale, jossa on myös maavalli. Maavallilla kasvaa suurruohoja ja peltokortetta, koivuja ja muita lehtipuita ja pajupensaita. Vallin puiston puolella on myös yksi paksurunkoinen koivu. Metsäkaistaleen lehtipuut ovat nuoria ja ilme pusikkomainen.



Rajoitukset / suositukset:

Kuviot 1-1 ja 1-3: Koskelantien tuntumaan ulottuva puusto ja pensasto esitetään säilytettäväksi puhdistusalueen suojavyöhykkeenä.

Kuvio 1-2: Puiston puut ovat hyväkuntoisia ja nuorehkoja. Avointa osaa kannattaa hoitaa niittynä eikä nurmikkona. Puumaiset halavat, sopivat koristepuiksi niiden näyttävän syystalvisen asun takia (syysmyöhäiset ”siemenvillat”).

1-4 Haavikko Kuviolla on pieni haavikko, jossa on vähälajinen aluskasvillisuus. Haapojen lisäksi alueella kasvaa muutama koivu ja vadelmapensaita. Kuivahkon paikan ruohovartisia kasveja ovat kissankello (*Campanula rotundifolia*) ja paimenmatara (*Galium album*). Tien tuntumassa kasvoi yksittäinen isomaksaruoho (*Sedum telephium* coll.). Idänukonputken lehtiruusukkeita on myös täällä.

1-5 Ratavarsi. Ratavarressa ja sen tuntumassa avoimella kentällä kasvaa monia joutomaiden ja kuivien niittyjen lajeja. Käyttämättömät rata on alkanut ”metsittyä” - yleisimpiä ovat koivun ja kuusen taimet. Radalla on myös keto- ja kuivan niityn kasveja. Näyttäviä radan niitykasveja ovat kissankello, ketohopeahanhikki (*Potentilla argentea*) ja paimenmatara. Hopeahanhikkia ja kissankelloa on paikoin runsaasti. Kuvassa on kesäkuun ensimmäinen kukkiva kissankello (19.6.2004).

Toppilan kuivia kenttiä ensimmäisenä valloittavia puulajeja ovat harmaaleppä sekä raudus- ja hieskoivu, niin myös ratavarsissa. Nuorten puiden seassa on kiiltopajua ja raitaa.

Tyypillisiä rataympäristön joutomaakasveja ovat pelto-ohdake (*Cirsium arvense* var. *mite*), kannusruoho, pujo ja juolavehna. Ratavarren ojassa on hiukan mesiangervoa (*Filipendula ulmaria*).



Rajoitukset ja suositukset:

Kuvio 1-4 Haavikko on tarvittaessa käyttökelpoinen puuryhmä mahdolliseen puistoon.

Kuvio 1-5 Länsi-Toppilan alueella on runsaasti ihmisen luomia kenttiä, joille voi perustaa kuivia niittyjä ja ketoja. Vanhat radanpohjat ovat yksi mahdollisuus. Esimerkiksi kissankelloa sopii kylvää tällaisille niityille.

KUVIO 2 Mallastien itäpuolinen ja Koskelantien eteläpuolinen alue

2-1 Niitty Mallastien, Rykäripolun ja Koskelantien varren liikerakennuksen (JL-Centrum ym) rajoittamalla alueella on metsikkö ja niittykaistale. Niitty on heinäinen kuivahko, niukkalajinen joutomaa-alue. Horsma on valloittanut osan niityn reunoista. Muilla kohdilla on heiniä: juolavehnää, vanhaa viljelyheinää nurmipuntarpäätä (*Alopecurus pratensis*) ja niittymaarianheinää (*Hierochloë hirta ssp. arctica*). Hiekkapaljastumilla on niukalti ketohopea- ja huhtahanhikkia (*Potentilla intermedia*) ja yksittäisenä karkulaisena kurtulehtiruusu (*Rosa rugosa*).

2-2 Metsiköt Edellistä kuviota ympäröivät metsät ovat hiukan toisistaan poikkeavia eri ilmansuunnissa. Pohjoisosassa, liikerakennuksen suuntaan, on tiheää pusikkoa, joka koostuu pääosin harmaalepstä, kiiltopajusta ja koivuntaimista.

Mallastien puoleinen reuna on hieskoivuvaltainen tuore lehtimetsä. Koivujen lisäksi metsikössä kasvaa mm. harmaaleppää, pihlajaa, tuomea, halavaa ja haapaa. Tiheimmissä paikoissa se on vähäruohoinen, mutta avoimemmissa kohdissa on nokkosta (*Urtica dioica ssp. dioica*), koiranputkea ja idänukonputkea. Varsinaisia lehtolajeja on hyvin niukasti - puna-ailakkia (*Silene dioica*) ja muutamia punaherukkapensaita (*Ribes spicatum ssp. spicatum*). Metsään on lennähtänyt myös siperiansembran (*Pinus cembra ssp. sibirica*) taimia. Toppilassa hyvin yleinen tulokas ja puutarhojen maanpeittokasvi maahumala (*Glechoma hederacea*) löytyy niukkana myös tästä metsiköstä. Mallastien tuntumassa jasvaa myös aitovirnaa (*Vicia sepium subsp. montana*).



Rajoitukset ja suositukset:

Kuvio 2-1 Niitty: Ei ehdotuksia.

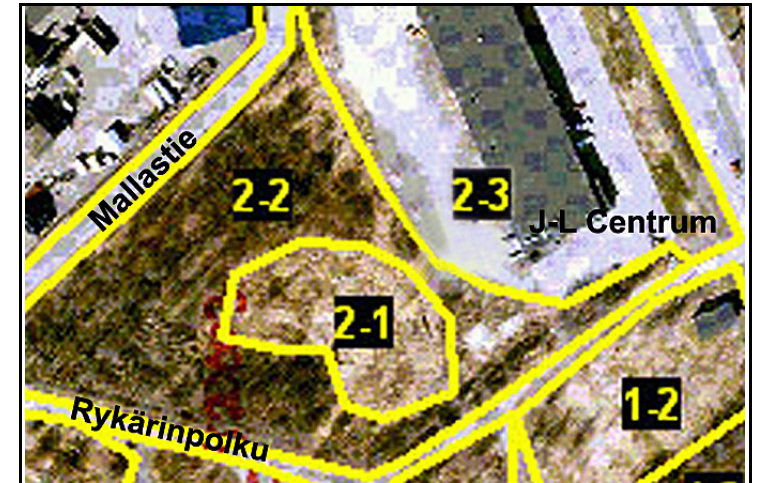
Kuvio 2-2 Metsiköt: Ks. seuraava sivu.

Kuvion eteläreunassa on pyörätien ja Rykäripolun vieressä kaivettu oja. Rykäripolun varressa, ojan kahta puolta, on haavikko, jossa on vanhempia puita ja runsaasti taimia. Haavikossa on yksittäinen isotuomipihlajan (*Amelanchier spicata*) taimi. Oulussa isotuomipihlajaa levittävät linnut ja se on yleinen karkulainen asutuksen lähimetsissä. Karkulaistietoja on Oulussa jo 1930-luvulta Hietasaaresta. Isotuomipihlajan leviäminen ei ole toistaiseksi hälyttävää. Se on kosmopoliitti.

Kuvion itäreunassa kuvio rajoittuu pyörätiehen puustoisena ja ojan reunoilta suuruhoisena. Hieskoivut, harmaalepät, tuomet ja pihlajat muodostavat tiheän viherseinämän.

Kuvion itäreunassa kuvio rajoittuu pyörätiehen puustoisena ja ojan reunoilta suuruhoisena. Hieskoivut, harmaalepät, tuomet ja pihlajat muodostavat tiheän viherseinämän. Pyörätien reunassa on kasvanut myös isoritarinkannus (*Delphinium elatum*) viljelykarkulaisena. Halavia on koristepuuna mm. kuvion 1-2 muuntamorakennuksen läheisyydessä ja kuvion 2-2 puolella liikerakennuksen kohdalla.

2-3 Liikerakennusten ympäristö Alueen Koskelantien puolella on nurmikkoa ja uudehkoja istutuksia ja liikerakennusten takapihalla tavanomaista ruderaattikasvillisuutta. Alueen pohjoispäässä on yksityispiha. (Alueen pohjoispään kartta ks. edellinen sivu.)



Rajoitukset ja suositukset:

Kuvio 2-2: Kuvion länsireunan koivuvaltaista metsää voidaan kehittää puustomaiseksi, samoin Rykäripolun viereistä haavikkoa. Pyörätien kuvionpuoleisella reunalla oleva puusto kannattaa säästää maisemallisista syistä.

Kuvio 2-3: Ei suosituksia eikä rajoituksia.

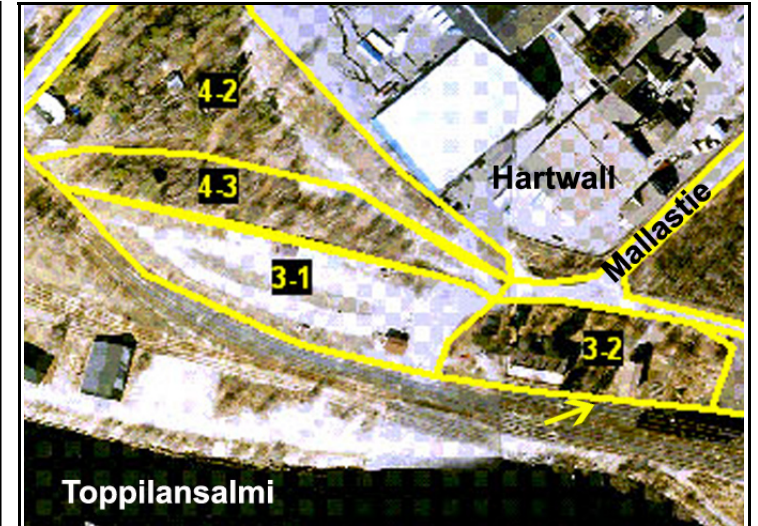
KUVIO 3 Toppilan asema lähiympäristöineen

3-1 Puupiste Tuiran aseman länsipuolella on ratakentälle perustettu Puupiste, jossa myydään lautatavaraa. Alue on kuiva, vähäkasvinen kenttä, jota ympäröivät satunnaiset pienet puut ja pensaat. Kasvistollisesti alue ei tarjoa edellisiin kuvioihin verrattuna uutta.

3-2 Toppilan asema. Toppilan entisen aseman alueella kasvaa kaksi komeaa siperiansembraa ja puistolehmuksia (*Tilia x vulgaris*). Piha on suurimmaksi osaksi nurmikkoa. Muita vanhoja koristekasveja ei alueelta havaittu. Aseman edustalla rakennuksen aidan ja kiskojen välisellä kaistaleella, aivan kiskojen tuntumassa, kasvaa kaksiliuskahanhikkia (*Potentilla bifurca*), joka on yksi Toppilan erikoisuuksista. - Oikeanpuoleisessa kuvassa nuoli osoittaa esiintymäpaikkaan.

Kaksiliuskahanhikki on tunnettu Toppilan vanhan aseman edustalta vuodesta 1950 alkaen. Kasvi on ehkä sodan aikainen rautatietulokas, eikä sitä tietyvästi kasva vakiintuneena missään muualla Suomessa. Se on kotoisin kaakkois-Euroopasta (kartta seuraavalla sivulla). Kasvia kasvaa asemarakennuksen itäpuolella 20-30 metrin matkalla aivan kiskojen tuntumassa ja ruohikossa kiskojen ja aseman aidan välissä. Esiintymä on elinvoimainen. Kasvia on tallennettu vuonna 2003 myös Oulun yliopiston puutarhaan. Kaksiliuskahanhikki on monivuotinen kasvi, jonka varsi on tyvestä puutunut, varpumainen. Se on pienikokoinen, tiiviinä mättäinä kasvava keltakukkainen kasvi, joka voisi sopia perennaistutuksiin. Se ei kestäne suurempien kasvien varjostusta ja vaatii avoimen, kuivahkon kasvualustan.

Rata on kosteusoloiltaan verrattavissa kuivaan ketoon.



Rajoitukset ja suositukset:

Kuvio 3-1 Puupiste: Soveltuu hoidettavaksi ketona tai kuivana niittynä kuten monet muutkin Länsi-Toppilan ympäristöt.

Kuvio 3-2 Toppilan asema - Ks. seuraava sivu

Toppilan vanha asema tulee luultavasti suojeltavaksi. Kaksiliuskahanhikki sopisi olemaan sen yhteydessä edelleenkin. Ehkä on mahdollista säilyttää tai siirtää pieni osa rataa ja rakentaa siitä muistomerkki. Muistomerkkiin voisi kuulua radalle rakennettu perennaistutus, jossa sopisivat kaksiliuskahanhikin seuraan nytkin radalla viihtyvät kissankellot ja ketohanhikit sekä muut kuivan keldon kukkakasvit

3-3 Kasvittuva kenttä Aseman itäpuolella on pensoittuva kenttä, jossa on pääasiassa nuorta harmaaleppää, raudus- ja hieskoivua, haapaa ja kuivahkon niityn tavanomaisia kasvilajeja.

Kuva oikealla: Tuoreessa Atlas Flora Europaea –kartaston osassa 13 kaksiliuskahanhikkia kutsutaan uudella tieteellisellä nimellä *Sibbaldianthe bifurca subsp. orientalis*. Kuvassa on esiintymäkartta samasta teoksesta. Kartassa näkyy Oulun ja Pohjois-Euroopan muut esiintymät. Ne on merkitty sisältä avoimella ympyrällä. Mustat pisteet osoittavat tämän kasvin kotiseudun.



Rajoitukset ja suositukset

Kuvio 3-2 Toppilan asema: Kyseessä on historiallisesti ja maisemallisesti tärkeä paikka. Rakennuksen ympäristö komeine puineen kannattaa säilyttää. Suositellaan, että kaksiliuskahanhikki pyritään säilyttämään mieluiten nykyisellä paikallaan liittämällä osa rata-alueesta asema-alueeseen. Sitä sopii istuttaa myös Toppilansaaren painolastipuistoon tulokaslajina.

Kuvio 3-3 Kasvittuva kenttä: Kenttä sopii kuivan niityn tai keldon pohjaksi.

KUVIO 4 Vanhan mallastehtaan kortteli

4-1 Hartwallin jakeluasema Toppilan vanhin huvila, Mallastehtaan vanha huvila, jää nykyisen Hartwallin jakeluaseman sisään. Suurin osa alueesta on asfalttia ja nurmikkoja. Vanhan tehtaan, uuden varaston ja korkealla kulkevan putkiston väliin ahtautuneena on vanha huvila ja sen puutarhan rippeet. Pieni puutarhan osa on säilytetty aidattuna. Puutarhasta ei ole jäljellä kuin puita ja pensaita. Säästyneet puut ovat: kaksi komeaa siperiansembraa, kaksi puistolehmusta (*Tilia x vulgaris*), vaahtera (*Acer platanoides*) ja vanha tarhaomenapuu (*Malus domestica*). Lisäksi on pihasyreeniä (*Syringa vulgaris*) ja isotuomipihlajaa (*Amelanchier spicata*).

Kartan keskellä oleva nuoli osoittaa puutarhaan

Rippeet vanhan puutarhan ruohovartisista kasveista löytyvätkin muualta kuin aidatusta puutarhasta. Mallastien varressa huvilaa vastapäätä, suurimmaksi osaksi nykyistä Hartwallin aluetta ympäröivän aidan ulkopuolella kasvaa joukko puutarhan villiintyneitä jäänteitä. Nurmikolla, aidan alla ja Mallastien ojassa on keväisin nähtävissä parin neliön alalla kukkivaa valkovuokkoa (*Anemone nemorosa*) ja maahumalaa. Aitaan kietoutuneena on vanha juhannusrusu (*Rosa pimpinella* –ryhmä). Mallastien ojassa kasvaa lisäksi kulleroa (*Trollius europaeus*) ja useita isoritarinkannuksia (*Delphinium elatum*). Aidan pihan puolella on yksi vanhaa perua oleva tarhaomenapuu ja muutama uudempi palsamipoppeli (*Populus balsamifera*).

Kartan oikealla oleva nuoli osoittaa em. koristekasvien kasvupaikkaan

Vanhan huvilan koristekasvit ovat tyypillisiä Toppilan vanhan huvilakulttuurin koristekasveja ja puita. Ne ovat näissä oloissa kestäviä ja kaikkia niitä on tavattu myös Toppilansaaren alueelta.

Valokuva oikealla: Vanhan puutarha uusien rakenteiden puristuksissa. Huvila on puiden takana.



Rajoitukset ja suositukset:

4-1 Hartwallin jakeluasema Huvilan vanha puuryhmä esitetään säästettäväksi. Huvila on nyt sen arvolle sopimattomassa ympäristössä. Yhdessä Mallastehtaan muiden rakennusten (tehdasrakennukset, ”Allin matala” –kapakka ym) kanssa sen ympäristöä voidaan kehittää. Vanha huvila ilman puutarhaa on torso. Suositellaan, että esim. Mallastien ojasta löydetty vanhat koristekasvit huomioidaan alueen vihersuunnittelussa, ks. myös seuraava sivu.

Hartwallin alueen löytyi nurmikolta Satama- ja Siilotien risteuksen tuntumasta toukokuussa 2004 myös ns. taigaleinikkien ryhmään kuuluva *Ranunculus nothus*. Sitä voi pitää liki Oulun omana leinikkilajina, jonka oululainen A. J. Mela kuvasi ensi kerran kasviossaan. Taigaleinikkiä on löytynyt Satamatien tuntumasta jo 1950-luvulla (Paavo Jokela). Taigaleinikki kasvoi leikattavalla nurmikolla pikku ryhmänä. Ilmeisesti se varhaisena kevätkasvina ehtii kasvaa kasvunsa ennen nurmikon leikkuuta. Taigaleinikkiä on löytynyt myös Toppilansaaresta Vauhtipuiston tuntumasta ja myös Sanginjoelta erään huvilan pihamaalta, joten tunnettuja esiintymiä on nyt kolme. Näistä esiintymistä Vauhtipuiston esiintymä on lehdossa ja se on näistä luonnonmukaisin ja tärkein. Myös nämä muut on syytä huomioida.

Kartta: Nuoli osoittaa taigaleinikin löytöpaikan



Valokuva: Mallastehtaan 1856 rakennettu huvila Mallastien puolelta.

Nuoli osoittaa valkovuokkoja. Kullerot ja isoritarinkannukset ilmaantuvat myöhemmin kesällä kuvassa vasemmalle aidan Mallastien puolelle. Pihan puolella lähin puu on vanha tarhaomenapuu.

Rajoitukset ja suositukset: 4-1 Hartwallin jakeluasema: Taigaleinikki tulee toimeen nurmikolla kuten tähänkin asti, mikäli alueen käyttötarkoitus ei muutu. – Ks. myös edellinen sivu.

4-2. Rykäripuisto Hartwallin jakeluaseman lounaispuolella on suuripuustoinen rehevä lehto ja lehtomainen vanha pihapiiri. Pihapiirissä on valkoiseksi rapattu huonokuntoinen rakennus ja erittäin huonokuntoiset piharakennukset.

Pihapiirissä on päärakennuksen edessä kaksi isoa kuusta, ja niistä pihalle päin kaksi isoa mäntyä. Keskempänä pihaa on vielä kaksi isoa mäntyä ja suuria koivuja. Puut ovat kotimaisia. Pihalla on aika niukasti viljelyjäänteitä. Komea kotkansiipikasvusto (*Matteuccia struthiopteris*) ja syreenipensas (*Syringa x henryi*) ovat talon edustalla. Talon itänurkan takana, polkuun päin, on piharuusupensas (*Rosa x malyi*) ja seinustalla tiheä suopayrttipenkki (*Saponaria officinalis*). Siilotien puoleisella reunalla, puolittain metsään karanneena, on useamman ruusupensaan kasvusto. Kaikki ruusut ovat ilmeisesti piharuusua. Pihalla on myös nykyään tavallista kurtullehtiruusua.

Pihaa ympäröivässä metsikössä on erityisesti aivan Hartwallin aidan reunan tuntumassa joukko todella vanhoja, paksuja ja hienoja monirunkoisia mäntyjä ja koivuja. Itäisimpänä on komea 5-runkoinen vanha koivu ja sen vieressä paksurunkoinen mänty. Paksuudeksi mitattiin 245 cm 120 cm korkeudelta. Niitä seuraavat länteen päin: paksurunkoinen ja monihaarainen mänty, vanha mutkarunkoinen koivu, ja taas erittäin paksu mänty juuri aidan mutkassa miltei linjassa varastorakennuksen kanssa. Puut eivät ole kovin korkeita, pikemminkin paksuja ja mutkaisia. Suuria hyväkuntoisia puita on kuitenkin myös Hartwallin pääportin tuntumassa (mäntyjä) ja Satamatien varressa (kuusia). - Näiden suurten puiden lisäksi metsikössä on komeita hieskoivuja, harmaaleppiä ja tuomia.

Alempi kartta: ilmakuvalle on pyritty merkitsemään tekstissä mainittujen mäntyjen paikat., mutta mäntyjä on myös huvilan pihapiirissä. Rykäripuiston varttunut puusto on puistomainen. Huomionarvoisia puita on runsaasti.



Rajoitukset ja suositukset:

4-2 Rykäripuisto ks. seuraava sivu.

Rehevässä metsässä varsinaisia lehtolajeja ovat: sudenmarja (*Paris quadrifolia*), punaherukka, nuokkuhelmikkä (*Melica nutans*, niukka) ja metsäkurjenpolvi (*Geranium sylvaticum*, niukka). Tesmaa (*Milium effusum*) on hiukan vain polun toisella puolen edellisen kuvion puolella. Myös korpi- ja metsäimarre ovat rehevän metsän lajeja. Metsässä on runsaasti myös oravanmarjaa. Viljelykarkulaisina huomattiin vain maahumalaa ja siperiansembran taimia.

4-3 Polun eteläpuolinen kaistale Kuviorajaa kulkevan polun ja Puutavarapisteen väliin jää kapea lehtipuukaistale. Kentän ja kaistaleen välissä kulkee syvä mutta ainakin kesäkuussa kuiva oja. Ojan lisäksi kuvion halkaisee pituussuunnassa sähkölinja. Polun pohjoispuolella on Hartwallin jakelukeskus ja sen laajat asfalttikentät.

Kaistaleen itäpää ja pohjoisreuna on nuorta tiheää harmaalepikkoa, mutta länsipää ja ojan reunat rehevämpää tuoretta metsää, osin lehtoakin. Kaistaleen keskivaiheilla on muutama iso koivu ja kookas kaksihaarainen halava. Hieskoivun lisäksi metsässä on tuomea, harmaaleppää ja pihlajaa. Lehtoisessa itäpäässä on tiheä pihlajataimikko linjan alla. Lehtokasveja ovat tesma ja punaherukka. Karkulaisena on metrin korkuinen kaksihaarainen kiiltotuhkapensas. Kiiltotuhkapensasta on viljelty Oulussa runsaasti 1950-luvulta lähtien. Nykyisin sen taimia näkee siellä täällä kaupunkimetsiköissä. Kuvio ulottuu länsipäässä Raision aukioon ja vanhaan rataan. Aivan kuvion päässä, ojan reunalla, on suuria ruusupensaikkoja. Ilmeisesti kyseessä on piharuusu, joka on Oulussa yleinen viljelyjäänne ja karkulainen. (Ruusua on myös lähellä valkoiseksi rapatun talon pihassa - ks. kuvio 4-2).

Valokuva oikealla: Erityisesti Hartwallin aidan viereiset puut kasvavat lähekkäin ja nykyään hyvin tiheässä metsässä. Tästä syystä niitä on vaikea huomata sen paremmin ilmakuvalta kuin luonnossakaan. Kuvassa vasemmalla vanha koivu ja sen takana paksu mänty.



Rajoitukset ja suositukset:

4-2 Rykäripuisto Komea lehtomainen metsä on puistomainen. Erityisesti pihapiirin ja Hartwallin aidan viereisten vanhojen puiden kunto on syytä tutkia ja säästää terveet. Puut kuuluvat Toppilan alueen suurimpiin. Koristekasvit ovat perinteisen oululaisia.

4-3 Polun eteläpuoleinen kaistale Alueen länsipään lehtomaista osaa voidaan käsitellä osana Rykäripuistoa.

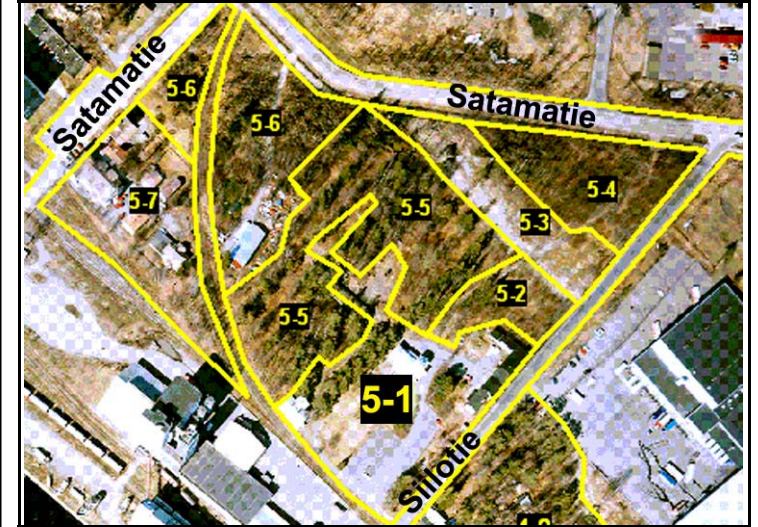
KUVIO 5: Ellalan huvilan, nykyisen Rehuraision konttorin, metsäinen ”kortteli”

5-1 Ellalan eli Rehuraision konttorirakennuksen piha Piha on asfaltoitua aluetta ja lyhyeksi leikattua nurmikkoja. Pihan merkittävintä antia ovat puut ja pihametsien reunassa olevat ruusupensaat. Seuraavat puut on merkitty alemmalle kartalle:

- 1) Kuusi pysäköintialueen reunassa lähellä porttia
- 2) Kaksi kuusta vierekkäin pysäköintialueen kulmassa
- 3) Kuusi pysäköintialueen länsinurkassa
- 4) Suuri pihlaja keskellä pihaa
- 5) Toinen pihlaja lähempänä rataa
- 6) Komea mäntyryhmä (noin 25 kpl) nurmikolla
- 7) Lehtikuusen, tammen, siperiansembran, koivun ja kuusen tiivis ryhmä talon päädyssä

Aivan pihan tuntumassa on myös muita huomattavia puita. Länsireunassa on metsän reunassa hienoja mäntyjä ja erityisen suuri pihlaja. Takapihalta lähtevän polun nurkassa on suuri halava. Maakellarin takana on tuomi ja raita. Takapihan rakennusten edessä on nuori mutta hienon mallinen siperiansembra. Päälepäin huonokuntoisia puita ei ole.

Pihalla on niukasti pensaita. Talon edustalla on juhannusruusu ja pihasyreeni. Nurmikolla on yksittäinen pihasyreeni. Puuryhmä nro 7:n tuntumassa on joukko villiintyneitä ruusupensaita, joiden määritys jää toistaiseksi avoimeksi. Pihaportin vieressä on viitapihlaja-angervoa (*Sorbaria sorbifolia*) osin villiintyneenäkin. - Perennoja talon ympäristöstä ei havaittu lainkaan. - Pihan reunassa ratavarressa kasvaa ryhmä ahomataraa (*Galium borale*), joka on Oulussa paljon paimenmataraa harvinaisempi kasvi.



Rajoitukset ja suositukset:

1 Ellalan eli Rehuraision konttorirakennuksen piha Pihan komeasta puustosta arvokkaimpia ovat Oulun suurimpiin kuuluva tammi ja sitä ympäröivä puuryhmä(7) sekä länsireunan männyt (6). Huvilan päädyn puuryhmää (7) täytyy ehkä harventaa. Nurmikon kohdalla oleva männikkö (6) jatkuu myös metsään päin, kuviolle 5-5.

5-2 Siilotien varsi Hartwallin portin kohdalla Ellalan takapihalta lähtevän polun itäpuolella on tiheä ja latvustoltaan hyvin peittävä lehtipuuvaltainen alue. Puusto on pääosin hieskoivua ja harmaaleppää. Joukossa on tuomia, pihlajia ja pajuista raitaa ja kiiltopajua. Pihan tuntumassa polun nurkassa on harvinaisen suuri halava. Maakellarin tuntumassa on tuomi ja puumainen raita. Polun varressa on myös hyvin korkea kuusi. Peittävä aluskasvillisuus on pääosin kulttuuriperäistä: nokkosta, vuohenputkea (*Aegopodium podagraria*), idänukonputkea ja koiranputkea. Varsinaisia lehtokasveja on vain muutamia ja niukasti (sudenmarja, punaherukka, tesma). Viljelykarkulaisista metsään on levinnyt vain maahumala. Lisäksi on paikoin runsaasti oravanmarjaa ja metsätähteä.

Siilotien varressa on pitkin metsän reunaa levinnyt venäjänruusun (*Rosa glabrifolia*) kasvusto. Kasvusto koostuu useista pensaista ja niitä on yli 10 metrin matkalla. Metsäruusua muistuttava venäjänruusu kuuluu Oulun historiallisiin perinneruusuihin. Sitä kasvaa mm. Intiön hautausmaalla.
– Syyskuussa 2004 kasvustosta poistettiin suuri osa tien pientareiden hoitotoimena.

Valokuva: Pitkin Siilotien vartta on runsas villiintynyt venäjänruusukasvusto. Taustalla on harmaaleppiä.



Rajoitukset ja suositukset:

5-2 Siilotien varsi Hartwallin portin kohdalla Kuvion koristekasveista venäjänruusu kuuluu perinteisiin oululaisiin ruusuihin yhdessä piharuusun kanssa. Kumpaakin suositellaan käytettäväksi jatkossakin.

5-3 Nuorehko lepikko Kuvio erottuu ympäristöstään hyvin niin ilmakuvalla kuin maastossakin. Kuvio on syntynyt lämpövoimalan kanavan kaivuun jälkeen. Metsänreuna Ellalaan päin on selvä. Sarkamainen alue ulottuu Siilotieltä Satamatielle ja Ellalan puoleisessa metsänreunassa kulkee polku. Ellalan huvilalta tuleva polku jatkuu Satamatielle. Polku voi olla vanhaa perua. Aluetta hallitsee tiheä riukumainen harmaalepikko, mutta leppien alla on yllättävän runsas ruohovartisten putkilokasvien joukko. Erityisen näkyviä alkukesästä ovat tesma ja puna-ailakki. Tesmaa on hyvin runsaasti, mutta myös koiranputkea ja jopa yksittäisiä kookkaita voikukkia.

Viljelyperäisistä runsain on maahumala, mutta lepikon reunaa kulkevan polun reunassa on useassa kohdassa myös paljon harvinaisempaa puistolemmikkiä (*Myosotis sylvatica*). Joukossa on myös valkokukkaista muunnosta. Lemmikkejä on kuopista päätellen haettu täältä myös pihoihin. Puistolemmikki on alueen vanhoja koristekasveja. Leppäriukujen joukosta havaittiin myös laikku kieloa (*Convallaria majalis*), todennäköisestä vuohenkelloa (*Campanula rapunculoides*, steriili), ja isomaksaruohoa (*Sedum telephium* coll.). Itä-länsi -suuntaisen polun varressa on myös useita ruusupensaita. Venäjänruusua on myös Satamatien varressa. Viljelykarkulaisten ympärillä on usein vuohenputkea, joka on Oulussa levinnyt pihoista luontoon. Kuvion Satamatien päässä havaittiin myös nurmitädykettä (*Veronica chamaedrys*) ja hyvin niukasti metsäkurjenpolvea. Nurmitädykettä on enemmän samassa kohdassa Satamatietä myös tien toisella puolen ja edelleen kaupan alueella Mallastie 1:n puolella. Sitä on hyvin pieninä laikkuina ympäri Oulua; yleisempi nurmitädyke on vain Toppilansaareissa. Luultavasti se on suurelta osin saksalaisjäännöksiä. Lepikon lehtomaiseen ympäristöön kuuluvia muita luonnonkasveja ovat paikoin runsaat oravan- ja sudenmarjat. Käenkaalia (*Oxalis acetosella*) ei havaittu koko Ellalan alueen lehtometsistä kuin yksi laikku tämän lepikkovyöhykkeen Satamatien päästä. Ilmeisesti kuvion muut metsät ovat sille jo liian tiheitä.

Kartta: numeroilla 1-4 on merkitty suuret männyt (ks. seuraava sivu)

Valokuva: Siniset ja valkoiset puistolemmikit kukkivat lepikon pohjalla.



Rajoitukset ja suositukset:

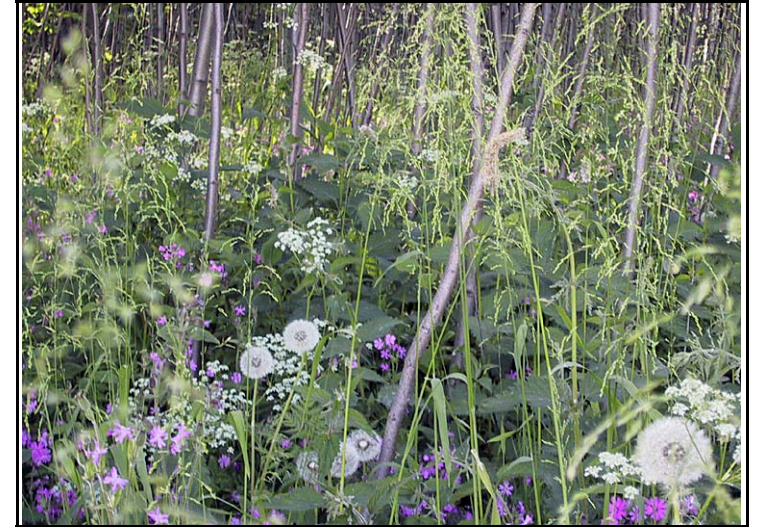
5-3 Nuorehko lepikko Ks. seuraava sivu.

Lepikon yläpuolelle kohoaa kuitenkin neljän korkea männyn ryhmä. Männyt ovat lähempänä Satamatien päätä. Männyt on numeroitus edellisen sivun karttaan (1-4). Ensimmäinen ja toinen mänty on polun reunalla. Kahden muun ympärillä on sankka nokkoskasvusto ja horsmaa; ehkä lähistöllä on ollut pihantakunen tai muu tunkio. - Ellalan pihalta tulevan polun ja tämän kuvion kulmassa on entinen sähköpylväs, joka kertonee alueen käytön historiasta.

Leppien joukossa on myös hrvinaisen useita mustuvapajuja (*Salix myrsinifolia*) mutta myös muutamia tavallisempia pihlajia, raitoja, halavia ja tuomia. Kuvion reunalta pienestä aukosta havaittiin myös hanhenpaju (*Salix repens*).

*Valokuva:*Riukumaisten leppien joukossa on runsaasti tesmaa, puna-ailakkeja, koiranputkea ja voikukkia.

5-4 Satamatien ja Siilotien risteuksen metsikkö Kuvion koillinen nurkkakolmio on tiheä, nuorehko tuore lehtipuuvaltainen metsä. Siellä on kuitenkin niin kantoja kuin ojiakin menneiltä ajoilta. Maan kääntämisestä lienee kuitenkin melko kauan, sillä tänne on ehtinyt muodostua myös varpujen peittämää alaa. Mustikka (*Vaccinium myrtillus*) ja puolukka (*Vaccinium vitis-idaea*) kasvavat metsän pohjalla sekakasvustona. Oravanmarja kukkii reunoilla runsaasti ja reunoilla on myös muutamia lehtolajeja - tesmaa ja nuokkuhelmikkää. Metsäimarre esiintyy myös muutamina peittäviä laikkuina. Metsänpohjalta havaittiin myös nuokkotalvikki (*Orthilia secunda*).



Rajoitukset ja suositukset:

5-3 Nuorehko lepikko Kuviolla on neljä huomattavaa mäntyä ja useita tyypillisiä viljelykarkulaisia. Suositellaan, että mäntyryhmä säästetään. Puistolemmikki, kielo ja vuohenkello kuuluvat perinteisiin koristekasveihin. niitä suositellaan viheraleille jatkossakin.

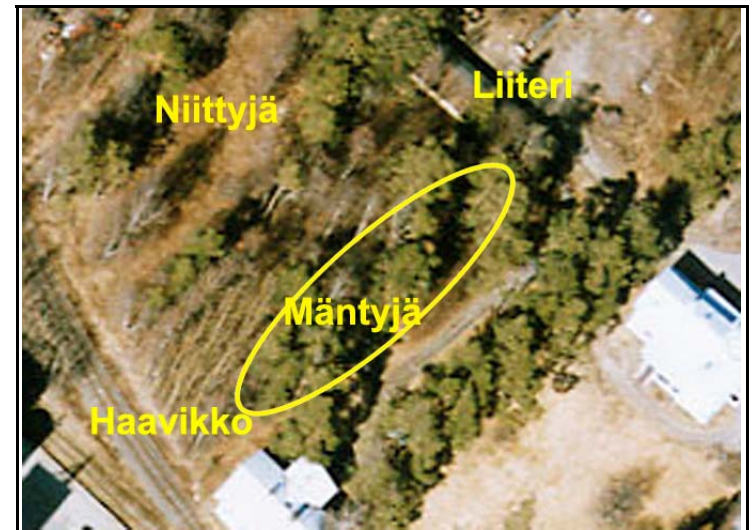
5-4 Satamatien ja Siilotien risteuksen metsikkö Ei rajoituksia eikä suosituksia.

5-5 Pihan länsi- ja pohjoispuoleinen lehtomainen metsä Alue rajoittuu kaakkoissuunnassa vanhaan hylättyyn rataan. Aivan radan tuntumassa on pieni tiheä haavikko, jonka vieressä, pihan länsipuolisen vanhan pysäköintialueen rajassa, on joukko komeita ja hyvin vanhoja mäntyjä. Suuria puita on koko kuviolla muutenkin runsaasti, leimallisesti, mutta komeimmat saattavat olla aivan pihan reunassa. Niitä on samassa ryhmässä kymmenen. Kuvion keskellä on miltei suuren viisirunkoisen tuomen alle häviävä liiteri. Myös sen tuntumassa on komeita mäntyjä, joista kaksi on keloutumassa. Liiterin eteläpuolella on myös korkea kuusi. Näiden lisäksi metsikössä on myös runsaasti vanhoja koivuja. Kuvion pohjoisosan valtapuuna on kuusi.

Puusto on valtaosin hyvin tiheää ja lehtomainen metsän pohja paikoin miltei kasviton. Sudenmarjaa ja oravanmarjaa on pieninä laikkuina ja siellä täällä punaherukkaa ja puna-ailakkia. Myös nokkonen ja koiranputki ovat löytäneet tänne. Ainoa viljelyjäänne metsän reunoissa on maahumala.

Kuvio rajoittuu lännessä pohjoiseen kaartavaan ratapenkkaan ja pienteollisuusrakennukseen. Tällä länsireunalla on myös avoimia, tuoreita niittyjä. Täällä huomaa selvästi aluetta halkovat vanhat niittysarat. Suurimmat puut kasvavat sarkojen suuntaisesti pitkin vanhojen ojien reunoja. Rivit erottuvat myös ilmakuvalta. Asia koskee koko Ellalan ”korttelia”.

Länsireunana avoimilla niityillä ja radan tuntumassa kasvaa melko runsaasti metsäkurjenpolvea. Metsäkurjenpolvi on Oulussa harvinainen. Runsaammin sitä on vain Hietasaarilla. Muuten niityillä on tuoreita maita valloittavia suurruohoja (koiranputki, nokkonen, horsma, vadelma). Jostain syystä mesiangervo on hyvin niukka. Myös muutama kiiltopaju on päässyt pureutumaan niityille.



Rajoitukset ja suositukset:

5-5 Pihan länsi- ja pohjoispuoleinen lehtomainen metsä Ks. seuraava sivu.

Sarkojen pohjoispäässä, liiterin kohdalla ja siitä hiukan länteen (näkyä ilmakuvassa avoimena), on kaatopaikkoja, joihin on ajettu romuja, kiviä ja maita. Kaatopaikan takaa, hyvin varjoisesta kuusikosta, huomattiin muutama puistolemmikki. Tunkion tuntumassa on myös poikittaisojia (itä-länsisuunnassa). Metsä on pohjoisosastakin hyvin tiheä ja huonokulkuinen. Kuusi hallitsee, mutta joukossa on vaihtelevasti eri lehtipuita. Metsässä on myös muutamia vatun tai nokkosen täyttämää aukkopaikkoja.

Valokuva ylh.: Pihan reunassa on vanha parkkipaikka. Sen tuntumasta liiterin suuntaan on lehtomainen tiheä metsä, johon kätkeytyy myös vanhoja komeita mäntyjä. Joukossa on muitakin vanhoja puita kuten pihlajia ja tuomia.

Valokuva alh.: Länsireunan aukkopaikoissa kasvaa koiranputkea, kurjenpolvea ja muita suurruohoja ja heiniä. Niittyaukkoja reunustavat suuret lehtipuut ja vanhat pajut.



Rajoitukset ja suositukset:

5-5 Pihan länsi- ja pohjoispuoleinen lehtomainen metsä: Tällä kuviolla ja Rykäripuistossa ovat alueen komeimmat metsät. Erityisen arvokas on liiterin kaakkoispuoleinen mäntyryhmä. Joukossa on keloutuvia puita, joiden säästämistä kannattaisi myös harkita. Koko kuvio, myös kuusten hallitsema pohjoisosa, on muokattavissa puistomaiseksi. Tiheiden metsien kenttäkerroksen lehtokasvillisuuden elpyminen edellyttää varovaista harvennusta, erityisesti kuusten poistoa. Suurruohoisten niittyjen luonteen muuttaminen on työlästä, mutta harkitsemisen arvoista, mikäli alue ei jää rakennustöiden alle.

5-6 Puustoinen alue varastorakennuksesta Satamatien mutkaan radan kahta puolta

Kuvion puusto on nuorempaa kuin viereisellä kuviolla 5-5. Se on lehtipuuvaltaista, ja lehtipuista runsain on hieskoivu. Paikoin on haapoja ja harmaaleppiä, mutta alueella on myös muutamia suuria kuusia ja kuusten taimia. Pohjakerroksessa on muutamia lehtolajeja - sudenmarjaa ja oravanmarjaa - mutta niukasti. Nämäkin metsät ovat enimmäkseen hyvin tiheitä. Varjosiin metsiin sopeutunut oravanmarjakin viihtyy täällä vain kuvion valoreunoilla, samoin tesma.

Kuvion eteläpäässä on varastorakennus. Pihalla on romuja, autoja ja työkoneita. Rataa vasten on maasuojia. Pihalla ei ole vanhoja viljelyjäänteitä eikä perennoja. Sillä kasvava lajisto on tyypillistä niitty- ja pihalajistoa ja vuohenputkea.

Radan ympäristö, Satamatien mutka ja kuvion länsipuolinen kaistale ovat kuivempaa. Ratavarresta havaittiin tieltävästi Länsi-Toppilan ainoa laikku kanervaa (*Calluna vulgaris*). Radan ja Satamatien risteyskohdassa on radan kahta puolta pensasmaista puistolehmusta. Sen alkuperä on arvausten varassa. Radan länsipuolella on muutamia nuoria mäntyjä ja yleisilme on pusikkomaisempaa ja puusto nuorempaa kuin itäpuolella.

5-7 Merikillan ja EELA:n pihat Pihoilta ei löytynyt uusia luonnonkasveja. Radan puoleisilla pihaniityillä on jonkun verran metsäkurjenpolvea. Puutarhakasveja on niukasti. EELA:n pihalla kukki juhannusruusu. Merikillan ympäristössä ei ole vanhoja puutarhakasveja. Satamatien varren keltaisen asuinrakennuksen pihalla on komea syreeni (tarkemmin määrittämättä, näyte on). Rakennuksen ulko-oven pielessä kukki myös piharuusu ja kuusamaa (näytteet on). Satamatien puoleisen seinän peittää idänvirpiangervo (*Spiraea chamaedryfolia*). Pihaniitylle on karannut vanhasta viljelystä ruoholaukka ("ruohosipuli", *Allium schoenoprasum*).

Valokuva: Aukeampi kohta koivikossa kuvion itäosassa.
Kuva on otettu varastoalueelle johtavalta tieltä.



Rajoitukset ja suositukset:

5-6 Puustoinen alue varastorakennuksesta Satamatien mutkaan radan kahta puolta: Radan itäpuolinen tiheä sekametsä on hyödynnettävissä puisto tai virkistysalueena. Se on osa arvokasta metsäkokonaisuutta (Rykärinpuisto, Ellala), jonka yhtenäisyyttä tulisi vaalia mahdollisuuksien mukaan.

5-7 Merikillan ja EELA:n pihat: Ei rajoituksia eikä suosituksia.

KUVIO 6 Liikeryityksiä ja Oulun energian varasto

6-1 Kaupan ja teollisuuden pihaniityt Alueella on runsaasti kaupan ja teollisuuden rakennuksia ja niihin liittyviä liikennealueita. Suurin osa pihoista on asfaltoitu. Alueelle tulee myös vanha käytöstä poistettu rautatie. Puustoa - pääosin koivuja - on vain Satamatien reunassa. Koskelantien suuntaan on puistomainen melko avoin nurmikko. Nurmikkoa halkoo suora, syvä kaivettu oja. Nurmikolla ja ojan varressa on yksittäisiä puita. Puromaisempi - mutkitteleva ja viipyilevä - oja olisi maisemallisesti viehättävämpi.

Alueella on niukasti tässä huomioitavaa kasvillisuutta.

Mallastie 1:n piha-alueelta (alueen kaakkoisnurkka) löytyi laaja kasvusto nurmitädykettä. Sitä on samassa kohdassa niukemmin myös Satamatien pientareella ja tien eteläpuolen kuviolla 5-3. Kuvioilta havaittiin Toppilan alueen ainoa suo-orvokin (*Viola palustris*) pieni kasvusto.

Oulun energian varastoalueella aivan kuvion länsireunassa on hiukan niin rohto- kuin valkomesikkääkin (*Melilotus officinalis*, *M. albus*) Meklarintien aidan kahta puolta.

Valokuva: Kuva alueen kaakkoisnurkan pysäköintialueelta. Kannusruoho (*Linaria vulgaris*) on vallannut näyttävällä tavalla hoitamattomat kurturuusuistutukset.



Rajoitukset ja suositukset:

6-1 Kaupan ja teollisuuden pihaniityt: Suositellaan, että Koskelantien suuntaista suoraa ojaa pyritään muuttamaan puromaisemmaksi.

KUVIO 7 Viljan interventiokeskuksen, entisen SOK:n myllyn, ympäristö

7-1 Myllyn edustan satunnaistulokkaat. Myllyn edusta on ollut yksi kasviharrastajien suosimista Toppilan ympäristöistä. Kuviolta voi löytää vain täältä tavattavia tulokkaita. Tulokaslajit vaihtelevat vuosittain mutta toisaalta vuosikymmenten perspektiivissä ne pysyvät liki samoina. Nykytulokkaat ovat tulleet viljakuljetusten mukana ja niitä on löytynyt aivan siilojen edustalta ja lastauslaiturin sorakentältä läheltä Toppilansalmen reunaa. – Interventiokeskus perustuu EU-määräyksiin ja se harjoittaa viljan varastointia, ostoa ja myyntiä ja luonteeltaan se on osa viljan hinnan tasausjärjestelmää. Interventiokeskus harjoittaa yhä viljan laivaustakin.

Luontoselvityksessä on liite, johon on sisällytetty 55 ”myllylajia” eli viljan kuljetukseen liittyvää tulokasta. Lista on tehty Oulun floora-projektin tietokannan avulla ja se sisältää vuosina 1997-2004 tavatut myllylajit. Kesällä 2004 löydettiin tähän listaan kahdeksan uutta lajia, joita on kuitenkin tavattu aiemmin Toppilasta, eräitä viimeksi 1900-luvun puolivälissä. Listan 55:stä viime vuosina havaitusta myllylajista vuonna v. 2004 tavattiin peräti 40.

Myllylajien määrä yhdellä neliökilometrillä on suuri ja se selittää valtaosin Oulun floora -projektin neliökilometrillä 7216:426 korkean lajilukumäärän.

Yksi uusi laji on 2000-luvun vaihteessa miltei vakiintunut siilojen edustalle. Tämä laji on rikkakeltalemmikki (*Amsinckia micrantha*). Vuoden 2000 kenttäkortissa sanotaan, että sitä on havaittu ”muutaman yksilön sotkuinen ryhmä”, mutta tämän vuoden alkukevästä sitä taimettui ja kukki ehkä tuhansia. Tosin kesän kuluessa suurin osa hävisi, mutta silti se on siilojen juurella runsas. Keltalemmikkiä on aiemmin tavattu Toppilassa vain kerran, 1950-luvulla. Muualta Oulusta on pari havaintoa uudisurmikoilta. Myös muissa Pohjoismaissa se on hyvin harvinainen satunnaistulokas. – Rikkakeltalemmikki olisi myös syytä taltioida Kasvitieteelliseen puutarhaan.

Valokuva: Lähikuva rikkakeltalemmikistä (Amsinckia micrantha) nohioisempien myllysiilojen edustalta.



Rajoitukset ja suositukset:

7-1 Myllyn edustan satunnaistulokkaat: Tällaisen kasvillisuuden leviäminen riippuu täysin ihmisen toiminnoista. Sitä ei voida ”suojella”. Kasvisto muuttuu hitaasti sitä mukaan kun toiminnot hiipuvat, kuten on jo tapahtunut Toppilansaaren puolella. Mutta sellaisenakin se on osa paikallista kulttuurihistoriaa ja voi olla jopa osa paikallisidentiteettiä. Mylly- ja satamakasveista voisi löytyä ideoita paikalliseen nimistöönkin kuten idänhierakka, kaakonsauramo, amerikantörökki, sareptansinappi, intiansavikka jne. Esimerkkejä löytyy helposti lisää *Toppilan kasvit vuosikymmenittäin* -raportista.

7-2 Myllyn itäpuoliset rohtomesikän kentät Myllyn, turvevoimalan ja energialaitoksen varastoalueen väliin jäävillä kentillä kasvaa Oulun laajin ja elinvoimaisin rohtomesiköiden kasvusto. Kasvustot ovat kentällä hajallaan. Niitä on mm. rekkojen parkkipaikalla ja vanhan puretun radan ympäristössä.

Valko- ja rohtomesikkä ovat painolastiajan tulokkaita yli sadan vuoden takaa. Painolastikasveja ne ovatkin tärkeimmät. Muita tuon ajan kasveja ovat maahumala ja Toppilansaaren puolelle vakiintunut valkopeippi sekä siellä täällä Toppilassa esiintyvä pelto-ohdakkeen isopiikkinen muoto (*Cirsium arvense* var. *arvense*). Valkomesikkä on Toppilansaaren puolella yleinen ja runsas, kun taas rohtomesikkää on ollut pääasiassa Länsi-Toppilan puolella. Näistä kahdesta lajista valkomesikkä näyttää leviävän uusille alueille helpommin kuin rohtomesikkä. Rohtomesikkää on tavattu Toppilansaareissa yksittäin eikä kasvustoiksi asti. - Yliopiston puutarhassa on kasvatuksessa valkomesikän Toppilansaaren kantaa.

Toppilassa rohtomesikän pääasiallinen alue sijoittuu SOK:n vanhan myllyn, turvevoimalan ja sähkölaitoksen varastoalueen väliselle kentälle ja sen reunoille. Tällä alueella sitä on eri puolilla suurinakin kasvustoina. Muutamain paikoin on myös valko- ja rohtomesikän sekakasvustoja. Rohtomesikkää on alueella myös muualla, mutta ne ovat joko yksittäisiä tai pieniä kasvustoja. Liitteissä on kuvattu esiintymisalueen ydin ja esitetty sen poistamista Toppilansaaren asuntomessujen parkkipaikkojen sorastussuunnitelmista. – Kenttä kuuluu kuitenkin syksyllä 2004 sorastettaviin, ja siltä kerättiin talteen rohtomesikän siemeniä 9.9.2004.

Mesikät ovat tavallisesti 2-vuotisia kasveja, jotka ovat riippuvaisia siemenellisestä lisääntymisestä. Ilmeisesti niillä on myös maaperässä siemenpankki. Juuret ulottuvat syvälle.

Valokuva ja kartta: osa rohtomesikän kukintoa. Kuva on otettu ylemmän kartan isompaan soikioon sisältyvältä pikkutieltä, jonka ympäristössä on runsaita rohtomesikkäkasvustoja ja muutamia rohto- ja valkomesikän sekakasvustoja. Valokuvan taustalla hämöttää myllyrakennus.



Rajoitukset ja suositukset:

7-2 Myllyn itäpuoliset rohtomesikän kentät: Syksyllä 2004, tämän työn yhteydessä, on kerätty rohtomesikän siemeniä. Suositellaan, että myös rohtomesikkää kasvatetaan Toppilansaareen suunniteltavassa painolastipuistossa. Ehkä sille löytyy jokin sija myös tulevassa Länsi-Toppilassa.

7-3 Liikeyritysten ympäristöt

Korttelissa on pienteollisuutta. pihat on osin asfaltoitu ja osin on kenttiä, joilla on tyypillistä ruderaattikasvustoa. Yhdellä teollisuuslaitosten pihasta huomattiin koristekasvina puistolemmikkiä (valkoinen ympyrä kartalla); ehkä se on siirretty paikalle kuviolta 5-3.

Varastorakennuksen länsipuolella on myös pieni rohtomesikkäkasvusto (keltainen ympyrä).

Meklarintien pientareella kuljetuslavatehtaan edustalla kasvaa pienellä alalla myös pukinjuurta (*Pimpinella saxifraga*). Pukinjuurella on vahva kanta Oulussa vain Pikkaralan kylässä ja sen tuntumasa.

Valokuva alhaalla: Pukinjuuren tyypillinen lehtiruusu Meklarintien pientareelta.



Rajoitukset ja suositukset:

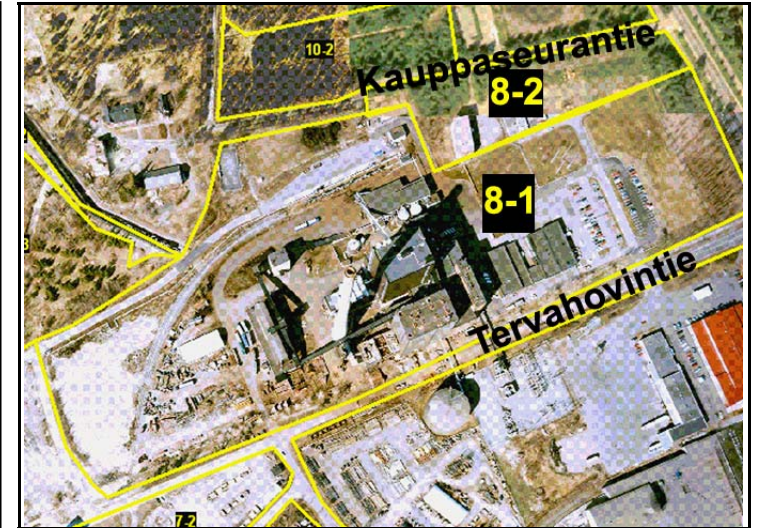
7-3 Liikeyritysten ympäristöt: Ei rajoituksia, ei suosituksia.

KUVIO 8 Turvevoimala

8-1 Turvevoimala Alue on suurimmaksi osaksi nurmikkoa, asfalttia ja avoimia kenttiä. Alueelta ei havaittu mainittavaa kasvillisuutta. Voimalan pohjoispuolista Tervahovintietä reunustaa komea koivukujanne.

8-2 Niitty Turvevoimalan parkkialueen nurmikoitten ja Tervahovintien tien väliin jää niittykaistale, joka on osin kuivahkoa ja osin tuoreempaa niittyä. Kauppaseurantien puoleisessa reunassa on rantatädykkeen (*Veronica longifolia*) komeita laikkuja siellä täällä. Rantatädykettä on käytetty koristekasvinakin. Niityn pohjoispuolista Tervahovintietä reunustaa komea koivukujanne.

Valokuva: Etualalla kuvion 8-2 osin kuivahkoa niittyä. Niitty jää Kauppaseurantien ja turvevoimalan parkkipaikkaa ympäröivän nurmikon väliin.



Rajoitukset ja suositukset:

8-1 Turvevoimala: Teollisuusalueiden sisäisten nurmikoitten hoito kuivina ketoina tai kuivina kukkaniittyinä olisi harkitsemisen arvoista.

8-2 Niitty Tätä aivan turvevoimalaan liittyvää niittyaluetta voisi hoitaa kuivana ketona, jos voimalan tuntumassa oleva alue jää yhä rakentamatta. Usein kaupunkiiniityt ovat liian tuoreita ja ravinteisia kedoiksi, mutta tämä niitty on jo osin kuivaa niittyä. Tervahovintietä reunustava koivukujanne suositellaan säilytettäväksi.

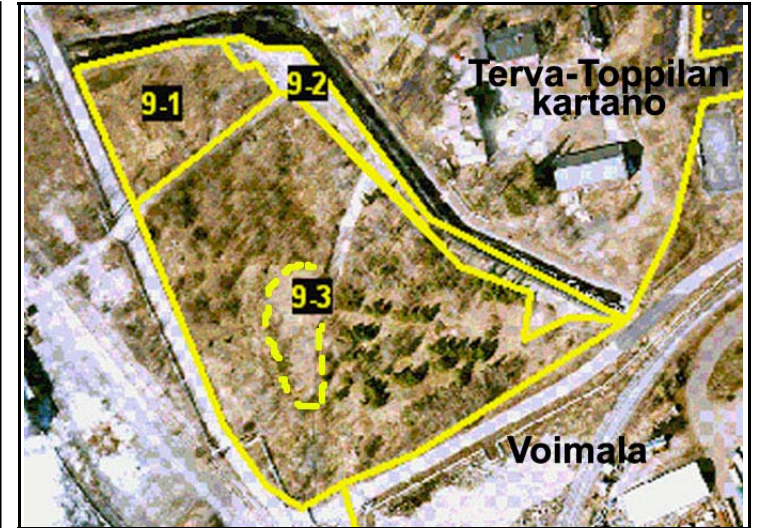
KUVIO 9 Lauhdevesikanavan eteläpuoleinen kuvio

9-1 Terva-Toppilan kartanon polun länsipuoli Alue harmaaleppävaltaista nuorta lehtimetsää. Lepän joukossa on mm. hieskoivua, raitaa ja haapaa sekä punaherukkaa. Kanavan varren pusikot ovat nuorempia ja vielä tiheämpiä kuin polun tuntumassa. Ilmakuvasa nämä alueet ovat vielä paljaita. Suuret ruohokasvit ovat pääosin kulttuurivaikutteisia tulokkaita: nokkosta, vuohen- ja idänukonputkea sekä koiran- ja alueella alkuperäistä karhunputkea. Myös täällä näkee melko runsaasti maahumalaa.

9-2 Lauhdekanava ja kanavarannan niitty Kanavarannalla on tuoreita heinäniittyjä, joissa vallitsevat juolavehna, nurmipuntarpää, horsma ja vadelma. Joukossa on mm. muutamia niittynätkelmiä ja pietaryrttiä (*Tanacetum vulgare*). Polun päässä olevan puusillan kupeessa on pieni kasvusto leskenlehteä (*Tussilago farfara*). Kanavarantaa valtaa pihlaja-angervo. Itse kanavassa kasvaa melko runsaasti purovitaa (*Potamogeton alpinum*) ja niukasti rantapalpakkoa (*Sparganium emersum*). - Kanava on ilmeisesti turvallisuussyistä aidattu.

9-3 Itäpuolen puistomainen metsä Kuvion itäpuoli on puistomainen. Puistomaisuutta korostavat istutetut lehtikuuset sekä havupuiden ja lehtipuiden vaihtelu. Puusto ei ole ikääntynyttä. Varttunein puusto erottuu hyvin ilmakuvasa. Maisema on melko avoin, paikoin jopa niittymäinen. Väliin kenttäkerroksen ovat vallanneet rehevyyttä osoittavat suuruohot (nokkonen, koiranputki, horsma, korpikastikka), väliin on vielä matalaruohoisia aloja (mesimarja, oravanmarja). Tällaisella paikalla oli myös laikku nurmitädykettä. - Kuvioon sisältyy niittyaukio (kartassa rajattu katkoviivalla). Niitty on keskiosiltaan kuivahko ja reunoiltaan tuore. Niityn reunoilla kukkivat myös paimenmatara ja keltaängelmä (*Thalictrum flavum*). Tien varresta huomattiin etelänaitovirna (*Vicia sepium ssp. sepium*). Sitä ja nurmitädykettä on yleisesti tavattu sodanaikaisilta varastoalueilta. - Metsikössä lauloi lehtokerttu.

Valokuva: Kuvion 9-3 puistomaista metsää.



Rajoitukset ja suositukset:

9-1 Terva-Toppilan kartanon polun länsipuoli: Jätettäessä ennalleen metsikköä voi hoitaa pähkinänkävän hoito-ohjeiden mukaan.

9-2 Lauhdekanava ja kanavarannan niitty: Kanavarannan niityt ovat umpeutuvia. Lyhytruohoisempi niitty parantaisi näkymiä. Nyt kanavarantaa on vaikea saavuttaa korkean ruohikon ja aidan takaa.

9-3 Itäpuolen puistomainen metsä: Puistomaista metsää on helppo kehittää virkistysalueeksi. Samalla se toimii näkymäsuojana sekä tehtaan että kartanon suuntaan. Alue on maisemallisesti arvokas.

KUVIO 10 Toppilan yläasteen ja lukion ympäristö

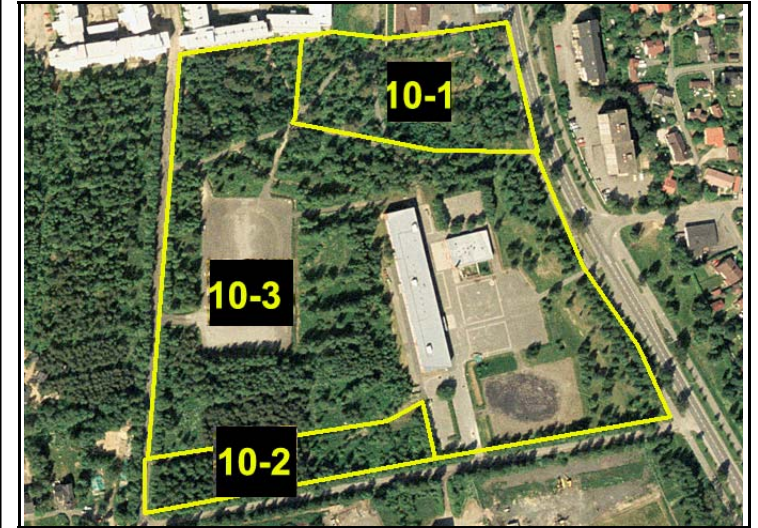
10-1 Rinnemännikkö Alueen pohjoisnurkassa, ala-asteen tuntumassa, on puistomainen männikkö. Harvahkossa rinnemetsässä on mäntyjen joukossa hiukan koivuja ja kuusia. Pohjakerroksessa on vadelmaa ja tavanomaisia suurruohoja. Näkymä on avoin. Alueella on polkuja.

10-2 Havupuumetsikkö Alueen kaakkoisnurkassa on pieni metsikkö, jossa on lehtikuusia, mäntyjä ja tavallisia kuusia. Joukossa on muutamia lehtipuita. Pohjakerros on ruohoinen, kaupunkioiloissa tavanomainen. Männyt kasvavat turhan ravinteikkaalla maalla. Vanha sarkamainen palstajako on näkyvissä. Maisemallinen ilme on sulkeutunut, paitsi koulun läheltä, jossa on suuriruohoista niittyä. Niitylle on istutettu erilaisia havupuiden taimia. Taimien ylle nousee mm. suo-ohdakkeita (*Cirsium palustre*).

10-3 Koulua ympäröivät lehtimetsät Koulun länsipuolella on nykyään myös urheilukenttä. Koulun ja kentän välisillä niityillä näkyvät alueen vanhat niittysarat/palstat selvästi, myös ilmakuvalla. Ojatkkin ovat jäljellä. Puut ovat ojien varrella. Pallokenttää ympäröivät metsiköt ovat lehtipuuvaltaisia. Ne kasvavat pääosin hieskoivua, mutta joukossa on harmaaleppää, tuomia, pihlajia ja haapaa. Metsät ovat melko reheviä ja kosteita ja kasvavat paikoin esim. korpikastikkaa. Muutenkin pohjakerroksessa on runsaasti suurruohoja. Meri-Toppilan pikkutien tuntumassa, alueen luoteisnurkassa on avoin kenttä, ehkä entinen rakennuksen paikka. Siellä kasvaa viljelykarkulaisena suopayrttiä (*Saponaria officinalis*) ja lehtoakileijaa.

Koulun itäreunalla, vasten Koskelantietä, on hoidettu puistonurmikko. Puusto on pääasiassa lehtikuusta.

Valokuva: Kuva on otettu pallokentältä koululle päin. Sarat ja puustoiset ojat vuorottelevat.



Rajoitukset ja suositukset:

10-1 Rinnemännikkö Sopii virkistyskäyttöön, on maisemallisesti tärkeä. Polut voivat jäädä ennalleen.

10-2 Havupuumetsikkö Alueelle ei ole syntynyt polkuja eikä muuta virkistyskäyttöä. Näin kostealla ja rehevällä maalla olisi syytä suosia lehtipuita. sarkamaista tai puupeltomaista ilmettä voi hoitaa istutuksin ja poistoin.

10-3 Koulua ympäröivät lehtimetsät Pallokentän ja koulun välissä olevat sarat pitäisi maisemoida näkymättömiin. Erityisesti pohjoispään metsään on syntynyt toimiva polkuverkosto. Suositellaan, että se jää käyttöön. Kosteat metsät pysyvät suuriruohoisina.

KUVIO 11 Terva-Toppilan kartanon ympäristö

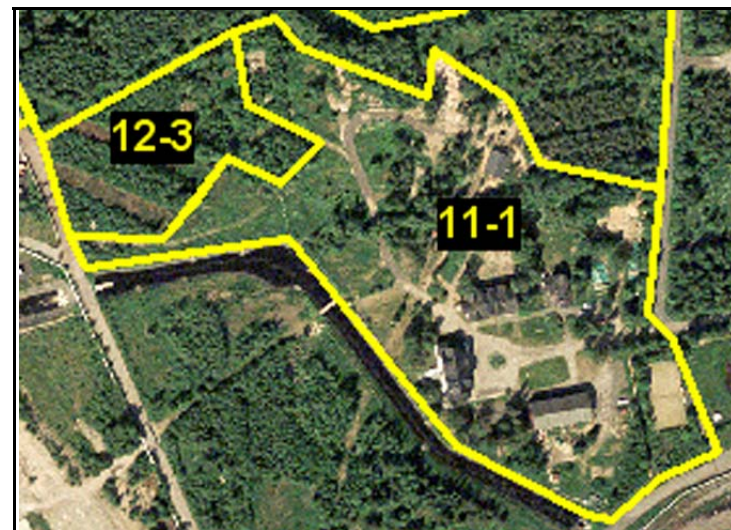
11-1 Pihaympäristöt ja niityt Rakennusryhmän ympärille jää vaihtelevasti erilaisia niittyjä ja pieniä metsiköitä. Alueella on myös runsaasti pihastutuksia. Koristekasveista on tähän valittu vain mahdollisesti vanhempaa perua olevat. Juhannusruusu, piharuusu, siperianhernepensas, aitaorapihlaja (*Crataegus grayana*) ja tuoksuvadelma (*Ribes odoratum*) ovat tuttuja koristepensaita. Isoritarinkannus, suopayrtti, ukonhattu (*Aconitum x stoerkianum*), lehtoakileija (*Aquilegia vulgaris*), kielo, puistolemmikki, isomaksaruoho ja ruskolilja (*Lilium bulbiferum*) ovat Oulussa perinteisiä pihaperennoja.

Pääoven edessä on pyöreä nukkerusuusu-istutus (*Rosa nitida*). Länsireunan niittyaukiolla havaittiin yksi punalehtiruusu (*Rosa glauca*) karkulaisena, mutta ei viljeltyinä. Puutarhassa on viljelty koristekasvina yleensä joutomailta löytyvää huopaohdaketta (*Arctium tomentosum*).

Rakennusten länsipuolella pitkin kanavarantaa on useita avonaisia niittyjä. Osa niistä on rehevöitynyt suuriruohoisiksi tai ne ovat juolavehnan valtaamia, mutta osa on myös matalakasvuisempaa ja kuivempaa. Näillä niityillä kasvaa ketohopeahanhikkia, kissankelloa ja monia hyviä perhoskukkia. Niityillä ja niiden reunoilla on useita suuria ruusukasvustoja. Niiden määritys on toistaiseksi kesken. Ne lienevät metsäruusua (*Rosa majalis*) muistuttavia lajeja tai niiden risteymiä.

Lähellä kanavarantaa on laaja erityisen suuripiikkisen pelto-ohdakkeen kasvusto (*Cirsium arvense* var. *arvense*). Tämä pelto-ohdakkeen muoto on vanha painolastitulokas ja Oulussa vakiintuneena Toppilan ”omia” taksoneita.

Valokuva oikealla: Pelto-ohdakkeen iso- ja vankkapiikkinen muoto, joka saattaa olla painolastiajan tulokkaita.



Rajoitukset ja suositukset:

11-1 Pihaympäristöt ja niityt Ks. seuraava sivu.

Niittyjen luoteisreunasta, läheltä vanhoja rakennuksen raunioita, löytyi ennestään tuntematon kulttuurikasvien keskittymä. Ne kasvavat suurella kasalla, joka on tehty työntämällä maat yhteen läjään vasten metsän reunaa. Paikalla kasvavat kasvit herättivät hämmästyksiä ja niiden tulotapa tuntui mahdottomalta arvata. Terva-Toppilan kartanon edustajalta kuitenkin kuultiin, että maakasa on Oulun yliopiston puutarhasta joitakin vuosia sitten hankittua ja kartanon käytöstä poistettua multaa.

Kasalla kasvaa Oulussa hyvin harvinaisia kasveja. Oulun flooran selvitykseen kasa toi viisi uutta lajia. Mukulapaloyrtistä (*Phlomis tuberosa*) ei ole aiempia varmoja tietoja Oulusta lainkaan, vaan se on uusi laji Oulun kasvistoon. Hylätyt multakasat ja niillä kasvuaan jatkavat puutarhakarkulaiset on huomioitu Oulun floora -projektissa - niin tämäkin. Mutta lajistoltaan ja alkuperältään tämä on kummallisinkin. Villanukula (*Leonurus cardiaca*) saattaa olla Oulun alkuperää eli Pikisaaresta Oulun yliopistolliseen puutarhaan siirrettyä kantaa. Kasalla oli myös aggressiivisia rikkakasveja kuten jätti- ja rikkapalsami (*Impatiens glandulifera* ja *I. parviflora*) ja jättiputki (*Heracleum mantegazzianum* s.lat.).

Muita erikoisia kasveja olivat litulaukka (*Alliaria petiolata*), keltamo (*Chelidonium majus*), absintti (*Artemisia absinthium*) ja illakko (*Hesperis matronalis*). Hieman tutumpia ovat valkoailakki (*Silene latifolia* ssp. *alba*), kyläkurjenpolvi (*Geranium pratense*), ukonkello (*Campanula latifolia*), lehtosinilatva (*Polemonium caeruleum*) ja jokin raunioyrtti (*Symphytum* sp., steriili).

Valokuva ylhäällä : punalehtiruusu viljelykarkulaisena

Valokuva alhaalla: Pieni osa Oulun yliopiston puutarhasta peräisin olevaa multakasaa, jolta löytyi joukko erikoisuuksia ja useita hankalia rikkakasveja.



Rajoitukset ja suositukset:

11-1 Pihaympäristöt ja niityt Terva-Toppilan kartanon alueelta löytyi huomattava joukko erilaisia vanhoja kulttuurikasveja, mutta ei mitään sellaista, joka pitäisi erikseen ottaa suunnittelussa huomioon. Alueelta löytynyt maakasa aiheuttanee keskustelua lähinnä Oulun yliopiston omissa piirissä.

KUVIO 12 Meri-Toppilasta Terva-Toppilaan

12-1 Sekametsä asutuksen vieressä Meri-Toppilan asuinalueen kaakkoisnurkan tuntumassa on liiaksikin harvennettu koivuvaltainen metsikkö. Metsikössä kasvaa myös nuorehkoja mutta jo puumaisia mäntyjä. Etelä-pohjoissuuntaiselta polulta (valkoinen katkoviiva kartassa) on näkymä taloille asti. Kenttäkerrosta leimaa korpikastikka.

12-2 Koivikot Pääosin kuvio koostuu koivikoista. Seassa on muita lehtipuita, erityisesti pihlajaa. Alueelle on syntynyt polkuverkosto (valkoiset katkoviivat). Yksi kulkee etelä-pohjoissuunnassa ja kaksi itä-länsisuunnassa. Polut ovat lenkkeilijöiden ja koirien taluttajien käytössä.

Metsässä on ympäristöstä poikkeava suuri mänty ja kuusi polun tuntumassa. Puut on merkitty karttaan valkoisella ympyrällä.

Meri-Toppilan asuinalueelta vie Terva-Toppilan kartanoon vanha Toppilan tehtaan radanpohja (musta katkoviiva kartassa). Liki tiheikköön huomaamattomaksi uponneen vanhan radan varresta, kiskojen tuntumasta, havaittiin laikku nurmitädykettä ja yksi steriili mätäs metsäkastikka (*Calamagrostis arundinacea*). Kumpikin on liikenteen perua. Nurmitädyke ehkä saksalaisperäinen, kun metsäkastikka on eteläisen Suomen yleinen metsäkasvi, jota on Oulussa vain muutamissa paikoissa tulokkaana. Metsät ovat alavia, kosteita. Paikoin koivikko on korkean korpikastikan valtaamaa, paikoin lyhytruohoisempaa. Vaateliaammat lehtolajit ovat hyvin niukkoja (esim. sudenmarja), mutta mesimarjaa, suo-orvokkia, oravanmarjaa, ruohokanukkaa ja metsämitikkaa on laikkuina siellä täällä. Pensaista yleisimpiä ovat punaherukka ja vadelmaa.

Koivikossa polkujen risteyksessä, on pieni haavikko (kartassa nuoli). Tästä haavikosta havaittiin haavan kannolta vuonna 2000 uhanalainen kääpä, poimukääpä (*Antrodia pulvinascens*).

Valokuva oikealla: Eteläisin polku kuvion 12-12 koivikossa. Kuvassa lisäksi vadelmaa, nokkosta, horsmaa, koiranputkia ja aluspuustona runsaasti pihlajaa.



Rajoitukset ja suositukset:

12-1 Sekametsä asutuksen vieressä Rehevien rantametsien hoito puistomaisina on ongelma. Liikaa harvennettu ruohoinen metsä ei ole luonnollisen rantametsän näköinen, mutta korkeiden ruohojen takia se ei muistuta puistoakaan. Korkeat ruohot, varsinkin nokkonen, estävät liikkumisen. Suositellaan, että tulevia puuntaimia ei hävitetä. – Rehevän maan metsikössä mänty ei välttämättä sovi hyvin maisemaan. Se on kankaiden, marjamaiden ja kanervikkojen puu, ei ruohoisten metsien.

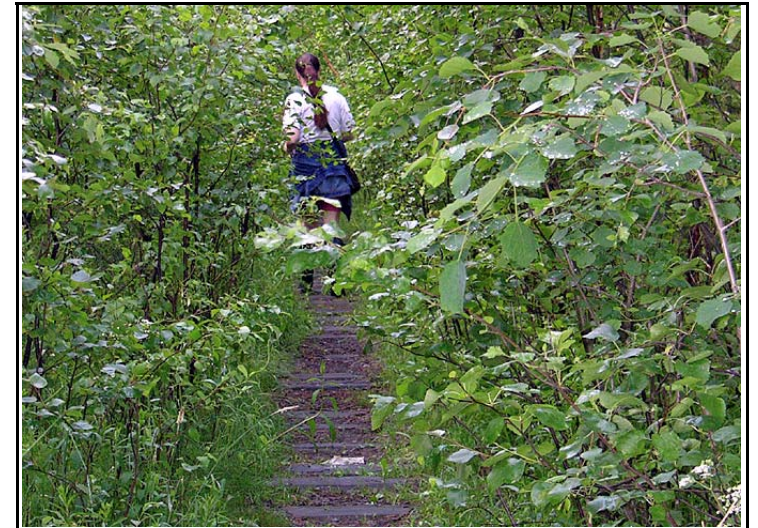
Kyseessä on vaarantuneeksi luokiteltu laji (IUCN-termillä VU, Vulnerable). Esiintymä on esitelty *Oulun suistoalueen käävät* -kirjassa (s. 16, kuva s. 21). Tarkastuksessa kesällä 2004 havaittiin, että poimukäävän itiöemä oli kuivunut vanhalta, tunnetulta kannolta. Sen sijaan se oli levinnyt kahdelle muulle kuorelliselle haavan kannolle. Toisella kannoista itiöemiä on runsaasti, toisella vain muutama. Tarkastuskäynnistä täytettiin uhanalaiskortti, joka on myös tämän selvityksen liitteenä.

Esiintymä on tietojen mukaan erillinen. Poimukääpää esiintyy niukasti maan etelä- ja itäosissa sekä Lapissa. Oulun lähialueelta esiintymiä ei tunneta. Se kasvaa yleensä kuusivaltaisissa metsissä järeillä, kuorettomilla haavoilla mutta Toppilassa se on pienehköillä ja myös kuorellisilla haavan kannoilla. Ympäristö on tuoretta, nuorehkoa koivikkoa ja haavikkoa. Esiintymää ei voi pitää tyypillisenä. Vastaavista kasvualustoista, haavan kannoista, ei myöskään ole pulaa.

Poimukäävän esiintymispaikasta, etelä-itäsuuntaisten polkujen risteyksestä, hiukan pohjoiseen päin, on polun tuntumassa vanha komea mänty ja kuusi (valkoinen ympyrä edellisen sivun kartassa). - Myös näissä koivikoissa lauloi lehtokerttu.

Valokuva ylhäällä: Lähikuva poimukäävästä selittänee sen nimen.

Valokuva alhaalla: vanha rata on lähes hävinnyt tiheikköön. Raiteet ovat paikallaan mutta kasvillisuuden kätköissä.



Rajoitukset ja suositukset:

12-2 Koivikot: Poimukäävän esiintymä on levinneisyystietojen ja ekologian valossa satunnainen. Kuitenkaan näin korkeaa IUCN-luokitusta ei alueella ole millään muulla tiedossa olevalla eliöllä. Mikäli alue säästyy rakentamiselta, poimukääpää tulee suojata eikä kantoja saa turhan takia hävittää. Välittömänä toimenpiteenä suositellaan seurantaa ja esiintymän tarkkailua. Esiintymä voi olla suhteellisen lyhytaikainen. Toisaalta koko kuvio 12-2 sopii hyvin luonnonpuistoksi ja virkistysalueeksi, jollaisena se toimii nytkin. Tiheässä lehtomaisessa metsässä on runsas linnusto.

12-3 Lepikko Merimerkkien näkymäakselit jakavat kuvion tuoreisiin suurruohoniittyihin ja nuoriin lepikoihin. Leppien joukossa on hiukan muutakin lehtipuuta. Pähkinänkääpää on havaittu 2001 (Lassi Kalleinen).

12-4 Lepikko Pääasiassa nuorta leppää ja hieskoivua. Nuori puusto on hyvin tiheää. Polku kiertää alueen Polun reunoissa runsaasti horsmaa, mesiangervoa ja nokkosta.



Valokuva oikealla: Merimerkin näkymäakseli **kuviolla 12-3**. Kuva on otettu rannan pikkutieltä sisämaahan päin. Tuoreella niityllä on lähinnä horsmaa ja kiiltopajua, tien reunassa myös koiranputkea, niittyleinikkiä ja pujoa.

Rajoitukset ja suositukset:

12-3 Lepikko Säilyessään lepikko on pähkinänkäävän tulevaisuuden aluetta ja suositellaan hoidettavaksi sellaisena.

12-4 Lepikko ja koivikko Säilyessään lepikko on pähkinänkäävän tulevaisuuden aluetta ja suositellaan hoidettavaksi sellaisena.

KUVIO 13 Pienvenesataman ympäristö

13-1 Lepikko, koivikko ja niittyä Alueella kasvaa eteläreunassa ja rannan puolella tavanomainen rantalepikko, keskiravinteinen lehto, jossa pääpuulajina on harmaaleppä. Alueen eteläpäässä, merimerkin avatulla näkymäakselilla ja sen tuntumassa, on avoimia erityisesti horsman valtaamia laikkuja. Erityisesti avoimilla reunoilla on myös kiiltopajua, pikkutien reunassa myös tuomia ja pihlajia. Lepikossa aluskasvillisuutena on myös kulttuuriperäistä nokkosta. Punaherukka, vadelma ja karhunputki ovat tyypillistä luonnonvaraista kasvistoa.

Kuvion 12-2 kaltainen koivikko jatkuu myös kuvion 13-1 keskikolmioon. Koivikko on alava ja kostea, heinäinen.

Eteläpuolisen tiilirakennuksen lähellä havaittiin metsikköön karannut lehtosinilatva (*Polemonium caeruleum*). Se on vanha kulttuuri- ja koristekasvi, joka karkaa erityisen helposti kukkapenkistä luontoon aiheuttamatta kuitenkaan mitään erityistä haittaa. Tässä se yritti kilpailla pusikon reunan horsmien joukossa.

Eteläisempi aukio on öljysorattu. Rannassa on parkkipaikan kohdalla hirsin tuettu rapistunut laituri. Pohjoisosan ranta on rakentamaton. Rannan vesikasveista Oulussa harvinaisin on tylppälehtivita (*Potamogeton obtusifolius*). Se saattaa jopa hyötyä rakentamisesta.

Kuva oikealla: Kuva on otettu venelaiturilta pohjoiseen päin.



Rajoitukset ja suositukset:

13-1 Lepikko, koivikko ja niittyä: Suositellaan, että uloimpia kiiltopajupusikoita ja rantalepikoita hoidetaan luonnonmukaisesti metsäsukcession mukaan. Pitämällä puusto tiheänä ja yhtenäisenä synnytetään vähitellen ravinteisempia rantalehtoja. Lehtoihin tulee luontaisesti tuomia, pihlajia, punaherukoita ja viimein koivuja. Tiheä metsä tarjoaa rannalla suojaa ihmisille ja linnuille.

KUVIO 14 Lepikoita ja niittyaukioita

14-1 Meri-Toppilan vastainen reuna Lähellä rakennuksia on hyvin nuori, yhtenäinen lepikko. Ilmakuvissa alue näyttää vielä kasvittomalta. Alueen tyhjilleen jääville kulttuuriperäisillekin kentille näyttää luonnostaan syntyvän lepikoita ikään kuin metsän ensimmäisenä sukkessiovaiheena. Harmaaleppä toimii pioneeripuuna. Lehtomaista kasvillisuutta ei ole.

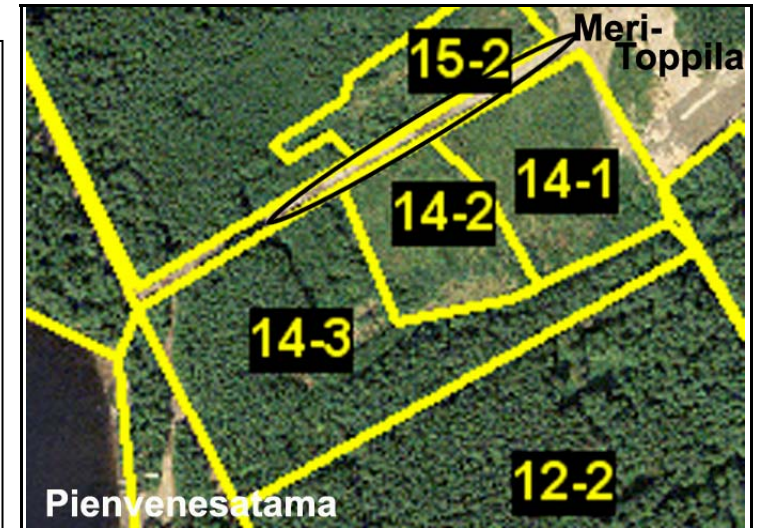
14-2 Niittyaukio Nuoren ja vanhemman lepikon väliin jää alue, joka ei ole metsittynyt. Paikalla on tuore suurruohoniitty, jota hallitsevat horsma, juolavehjä ja tällä kertaa erityisen runsaana pellohdake (*Cirsium arvense var mite*).

14-3 Lepikko Lepikko on varttuneempi kuin kuviolla 14-1. Lepikosta on havaittu v. 2002 pähkinänkääpää useasta kohdasta. Runsaimmin sitä oli lähellä rannan soratietä. Kuviolla on tien tuntumassa kosteampi korpikastikkaa kasvava alue. Pähkinänkääpää oli tämän kosteamman alueen reunoilla. Tien lähellä kasvaa myös tuomia ja pihlajia, mutta muuten kuvio on aika yhtenäinen. Pohjakerroksessa ovat nokkonen ja muut suurruohot runsaita. Metsä on putkilokasvien osalta niukkalajinen. Vaateliaita ruohoja ei havaittu. Kuvion 14-3 lepikon ja kuvion 12-2 koivikon välissä kulkee melko syvä kaivettu oja.

Pähkinänkääpää on silmälläpidettävä laji. Sen säilyminen edellyttää tiheää metsää, jossa on pystyyn kuolleita lepänrankoja ja laho-oksia.

Polku kuvioden 14 ja 15 välissä Kuvioden väliseltä polulta havaittiin 16.8.2004 punasänkiötä (*Odontites vulgaris*). Sitä kasvaa polun reunoissa Meri-Toppilan puoleisten niittyjen päästä kuvion keskiosiin asti (kartalla musta soikio). Lajin määrätti Tauno Ulvinen 18.8.2004 paikan päällä.

Valokuva oikealla: Nuorta lepikkoa kuviolta 14-1. Kenttäkerroksessa kasvaa harvakseltaan nokkosta.



Rajoitukset ja suositukset:

14-1 Meri-Toppilan vastainen reuna Tulevaisuudessa pähkinänkäävän mahdollista aluetta, jos metsä kehittyy edelleen tiheänä.

14-2 Niittyaukio Ei erityisiä arvoja, mutta huomattakoon että pellohdake on monille perhosille oikein hyvä mesikasvi! Annettakoon sen siis kasvaa siellä missä siitä ei ole muuten haittaa.

Punasänkiötä on polun varressa kahta puolta melko runsaasti. Polku on vanhahko ja punasänkiö on ilmeisesti kasvanut täällä jo pitempään.

Punasänkiötä ei ole tietävästi ennen havaittu Oulusta vakiintuneena. Vuosina 2003-2004 sitä on kasvanut satunnaisena myllyn edustan viljanlastauslaiturilla, mutta näillä esiintymillä ei ole yhteyttä keskenään. Paavo Havas on tallentanut Helsingin yliopistoon näytteen Toppilasta ("satama-alue, kuiva keto") vuonna 1945. Britt Snogerup määrittä sen 1982 punasänkiöksi. Näiden lisäksi on yksi näyte vuodelta 1904 Intiön hautausmaan läheltä.

Eteläisessä Suomessa puinasänkiö on pelto- ja kyläteiden pientareitten, pihojen, laitumien ja venerantojen kasvi. Se on tulkittu Suomessa muinaistulokkaaksi. Toppilassa se kasvaa tyypilliseltä vaikuttavalla paikallaan. Punasänkiö on 1-vuotinen puoliloinen kuten esimerkiksi lähisukulaisensa maitikat ja laukut. Siksi se on riippuvainen myös isäntäkasvinsa kunnosta. Punasänkiö kukkii loppukesästä, elokuun puolivälissä, ja siemenet kypsyvät vasta alkusyksystä, minkä takia se sopeutunee huonosti erilaisiin tavanomaisiin hoitotoimiin kuten toistuviin niittoihin.

Polun säilyminen edellyttää, että myös metsäkuviot 14 ja 15 säilyvät.



Rajoitukset ja suositukset:

14-3 Lepikko Metsikkö muodostaa kuvioden 15-1 ja 16-1 kanssa yhtenäisen pähkinänpöytäalueen elinalueen. Suositellaan että alue säilytetään luonnontilaisen kaltaisena tiheänä rantalepikkona. - Katso pähkinänpöytäalueen ekologisista vaatimuksista enemmän sen kannalta keskeisiltä **kuvioilta 15 ja 16**.

Polku kuvioden 14 ja 15 välissä Punasänkiö huomioidaan alueen suunnittelussa. Säilyminen edellyttäne, että polun reunoja ei niitetä. Polku pysynee avonaisena kulutuksen ansiosta kuten tälläkin hetkellä. Polku voidaan liittää kuvioden 17-18 luontopolkuun.

KUVIO 15 Lepikko ja niitty Meri-Toppilan asuinalueen kaakkoisnurkassa

15-1 Lepikko. Kuvio rajoittuu länsireunassa Mannisenpuistosta etelään lähtevään kävely- ja pyörätiehen ja itäreunassa Meri-Toppilan Mannisenpuiston kaakkoisnurkkaan.

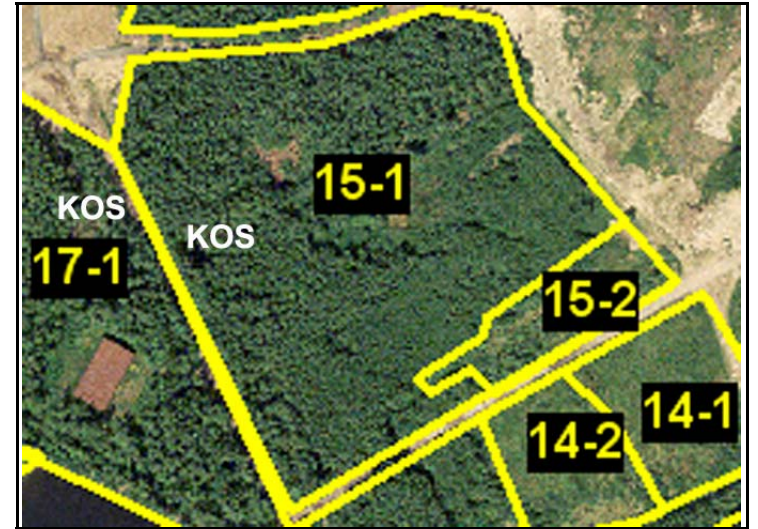
Koko kuvio 15 on pääosin lepikkoa. Maa on kivempaa ja puusto on nuorempaa kuvion itäreunassa. Vanhemmassa metsikössä tien reunassa on myös tuomia ja pihlajia. Kostein runsaasti luhtakastikkaa (*Calamagrostis canescens*) kasvava painanne on länsipuolen kävelytiestä vasten (**kartalla KOS**). Kosteikon ympärillä on useiden aarien kokoinen mustaherukan (*Ribes nigrum*) kasvusto. Sopivalla ilmalla metsikkö tuoksuu! Lepikko on keskiravinteista lehtipuulehtoa, joka on osin myös ihmisen toimista rehevöitynyt. Kenttäkerrosta hallitsee nokkoskasvusto, jonka seassa on vähän esimerkiksi koiranputkea. Varsinaisia lehtolajeja on niukasti. Tiheässä lepikossa on syntynyt myös runsaasti pähkinänkäävälle sopivaa lahoa riukupuuta ja laho-oksia.

Kuviolta on havaittu useista kohdin pähkinänkääpää (*Dichomitus campestris*). Yhdessä kuvion 16 kanssa kyseessä on yksi Oulun tärkeimmistä pähkinänkäävän esiintymisalueista.

Pähkinänkääpä on silmälläpidettävä kääpälaaji (NT), joka elää Etelä-Suomessa pääasiassa pähkinäpensaalla mutta merenrannoilla myös harmaalepällä. Sen Oulun-Oulunsalon-Hailuodon esiintymäalue on tiettävästi Pohjanlahden rannikon ainoa. Muualla Oulussa sitä on tavattu erityisesti Toppilansaarella, Hietasaarella ja Hevossaarella ja niukasti muualla suistossa. Toppilansaarella sitä pyritään säästämään muutamilla metsäkuvioilla. Toppilassa pähkinänkääpää on havaittu kaikissa Mannisenojan eteläpuolisissa lepikoissa. Esiintymät kartoitettiin 2001.

Vaikka pähkinänkääpä on ollut alueella yleinen, sille soveltuvat lepikot ovat viime vuosina vähentyneet. Osa Mannisenpuiston metsiköistä on harvennettu sille sopimattomiksi. Tärkeimmät esiintymäalueet ovat kuitenkin olleet tämän luontoselvityksen kuviot **16-1 ja 15-1 ja 14-3**.

Valokuva alhaalla: Pähkinänkääpä on ulkoisesti vain pieni nyrkölehti lepän oksalla.



Rajoitukset ja suositukset:

15-1 Lepikko Pähkinänkääpä elää harmaaleppien ohuilla, kuolleilla riu'uilla ja yläoksilla. Menestyäkseen se tarvitsee tiheitä metsiä, joissa syntyy pystyyn kuolleita lahoja riukupuuta ja laho-oksia. Sen menestymisen kannalta keskeistä on latvuspeittävyys ja suuri runkotiheys. Siksi näitä metsiä ei pidä harventaa. Rehevien metsien harventamisesta seuraa kenttäkerroksen rehevöityminen entisestään. Kenttäkerrosta voi kyllä siistiä. Monivuotinen, vahvajuurinen nokkonen on hankala hävitettävä. Toisaalta se tekee näistä metsistä tiheitä, lähes luoksepääsemättömiä suojapaikkoja monille kosteutta ja rauhaa tarvitseville lajeille. Myös monille linnuille tiheet metsät ovat mieluisia pesimäpaikkoja. Lisäksi tiheet metsät suojaavat puistoa ja asuinalueita merituulilta ja lumen pölyämiseltä.

15-2 Joutomaaniitty Kuvion 15 kaakkoiskulmassa on suuriruohoinen niitty (ks. kartta edelliseltä sivulta). Vielä 2001 tässä oli pieniä kosteikkoja, jotka sittemmin on täytetty. Kosteikossa havaittiin tuolloin sammakonleinikin ja konnanleinikin risteymää (*Ranunculus reptabundus x sceleratus*). Alueella kasvoi myös osmankäämiä (*Typha latifolia*) ja rytiä sekä harvinaisen runsaasti punakoisoa (*Solanum dulcamara*). Punakoisoa oli erityisesti kuvion läntisimmän osan kapeassa uomassa. Nyt nämä kosteikot on maakasoin peitetty; metsänreunassa kasvaa vielä jokunen järviruoko ja punakoiso. Maakasat kasvavat juolavehnää, nokkosta, horsmaa, pujoa ja seittitakiaista (*Arctium tomentosum*). Niityn reunalla on myös pelto-ohdaketta (*Cirsium arvense* var. *arvense*).

Vuonna 2001 havaitun risteymän toinen osakas, sammakonleinikki (*Ranunculus reptabundus*) on uhanalainen, vaarantuneeksi havaittu (VU) Oulun seudun ”oma” laji. Toisaalta se hyötyy ihmistoiminnasta, esimerkiksi kaivuutöistä, mutta toisaalta se samojen töiden ansiosta häviää. Lisäksi vuotuiset vaihtelut ovat suuria, minkä johdosta esiintymien tilan arviointi on vaikeaa. - Sammakonleinikkiä on havaittu lähistöllä Mannisenpuiston tekolammella.

Kuvioiden 14 ja 15 välinen polku Kuvioiden välisellä polulla havaittiin elokuussa 2004 runsaasti punasänkiötä. Kyseessä on Oulun ainoa vakiintunut esiintymä. Asiaa on käsitelty **kuvion 14** yhteydessä.

Valokuva ylhäällä: kuvion 15-1 kosteikko (edellisen sivun kartalla KOS). Paikalla kasvaa luhtakastikkaa, hiukan vesisaraa, ja kosteikon reunoilla runsaasti mustaherukkaa.

Valokuva ahaallala: Kuva kuvion 15-2 niityltä asuinalueen suuntaan. Niityllä on ryhmä komeita seittitakiaisia (etualalla).



Rajoitukset ja suositukset:

15-2 Joutomaaniitty Kookas seittitakiainen on tällaisilla joutomailla pikemminkin koristus kuin haitta.

KUVIO 16 Lepikko leikkipuiston NW-puolella

16-1 Lepikko Kuvio rajautuu leikkipuistoon ja kahteen kävelyreittiin. Länsipuolella on avointa niittyä. Kuvio on lähes yhtenäistä lepikkoa. Metsikön ulkoreunoilla on myös tuomea ja pihlajaa. Itäpuolella, leikkipuistoa vasten, on maaperältään kuivempi ja harvakasvuisempi kaistale, jossa kasvaa pienten puiden joukossa myös pietaryrttiä, pelto-ohdaketta ja järviruokoa. Muuten metsikön kenttäkerroksen on vallannut miltei kokonaan nokkonen joukossaan koiranputkea. Erityisesti kuvion meren puoleisella alueella on havaittu runsaasti pähkinänkääpää. Metsikössä on myös runsaasti kaatumassa olevaa lahopleppää. Kuviolta kerättiin museonäytteeksi haarakasrajia (*Ramaria sp.*).

Yhdessä kuvion 15 ja 14 kanssa kyseessä on yksi Oulun tärkeimmistä pähkinänkäävän esiintymisalueilta. Pähkinänkääpä on silmälläpidettävä kääpälaji (NT), joka elää Etelä-Suomessa pääasiassa pähkinänpensaalla, mutta merenrannoilla myös harmaalepällä. Sen Oulun-Oulunsalon-Hailuodon esiintymäalue on tiettävästi Pohjanlahden rannikon ainoa. Muualla Oulussa sitä on tavattu erityisesti Toppilansaaresta, Hietasaaresta ja Hevossaaresta ja niukasti muualla suistossa. Toppilansaaresta sitä pyritään säästämään muutamilla metsäkuvioilla. Toppilassa pähkinänkääpää on havaittu kaikissa Mannisenpuiston eteläpuolisissa lepikoissa. Esiintymät kartoitettiin 2001.

Pähkinänkääpä on ollut alueella yleinen mutta soveltuvat lepikot ovat viime vuosina vähentyneet. Osa Mannisenpuiston metsiköistä on harvennettu sopimattomiksi. Tärkeimmät esiintymäalueet ovat olleet tämän Länsi-Toppilan luontoselvityksen pohjoisimmat kuviot 16-1 ja 15-1 ja 14-3.

Kuva alla: Panoraama Mannisenpuiston puolelta. Kuvaan merkitty **kuviot 14-16**

Kuva oikealla: Kuvion leppätiheikköä ja lahopuita.



Rajoitukset ja suositukset: 16-1 Lepikko Suositellaan säästettäväksi harventamattomana yhdessä kuvioiden 14 ja 15 kanssa sekä pähkinänkäävän takia että maisemallisista syistä. **Ks. kuvio 15**



KUVIO 17 Venevajan ympäristö ja rantaa

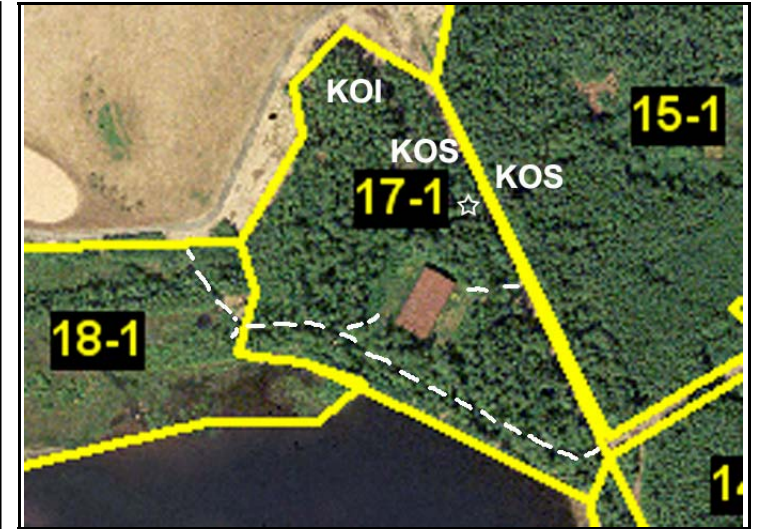
17-1 Venevajan ympäristön metsiköt Alue rajoittuu Mannisenpuistoon, Toppilansalmen lahdelmaan ja kuvioden 15 ja 17 väliseen kävelytiehen. Alueella on pienialaisesti monenlaisia metsätyyppejä rantapensaikosta rantakoivikkoon. Alueella on vanha venevaja, joka ilmeisesti on yhä käytössä. Piha on kuitenkin heinittynyt. Sillä kasvaa laajoja silmäruohokasvustoja (*Euphrasia nemorosa*, *E. nemorosa x stricta*, *E. stricta*).

Mannisenpuiston tuntumassa tien suussa kuvion korkeimmalla kohdalla on koivikko (KOI kartalla), jonne on kasvamassa jopa varpuista aluskasvillisuutta. Täältä löytyvät rantametsien liki ainoat puolukanversot. Heti koivikon eteläpuolella, Mannisenpuiston kävelytien tuntumassa, on alueen kostein kohta (KOS kartalla). Seisovavetinen paikka on myös tien toisella puolen (kuvio 15). Tien vieressä ja kuvion eteläpäässä kasvaa myös tuomea, pihlajaa ja koivua.

Rantatörmä kasvaa kiiltopajua ja nuorta harmaaleppää. Kiiltopaju runsastuu niemeen päin kuvion 18 suuntaan. Rantatörmällä havaittiin myös *lillukkaa* (*Rubus saxatilis*), jota ei salmen pohjoispuolelta ole muualta tavattu. Se on rantametsien tyyppilajistoa, mutta kasvaa tässä törky-ympäristössä. Osan rojuista on tuonut meri, osin rantaa on käytetty kuin kaatopaikkaa. Pitkin rantaa kulkee vattua lähes umpeen kasvanut polku (kartalla valkoinen katkoviiva).

Venevajan länsipuolella on pieni jonkin rakennelman raunio, jonka lähetyvillä on viljelyjäänteinä humalaa (*Humulus lupulus*). Kuviolla kasvaa siellä täällä mustaherukkaa (*Ribes nigrum*) kuten viereiselläkin kuviolla 15-1. Pikkutien viereiseen kosteaan lepikkoon on jostakin karannut ruusupensas. Kookkaan, osin ränsistyneen pensaan vieressä on myös taimi. Kyseessä ei ole piha-eikä venäjänruusu vaan määritys jää toistaiseksi epäselväksi.

Valokuva alhaalla: Kuva Mannisenpuiston puolelta kartalla merkittyyn koivikkoon (KOI). Tämä on kuvion korkein ja kuivin kohta.



Rajoitukset ja suositukset:

17-1 Venevajan ympäristö: Aluetta voidaan kehittää puistomaisempaan suuntaan. Koivikko tuo muuten lepikoitten hallitsemaan maisemaan vaihtelua. Aivan rannassa kannattaa säilyttää suojana lepikko- ja pajuvyöhyke. Kuvioden 14-15 välinen polku voi jatkua pitkin rantaa vanhan polun paikalla. Ne voivat yhdessä johtaa kuvion 18 luontopolulle tai muodostaa luontopolun yhdessä kaikki kolme. **Ks. vesikasvit ja rantaviiva seuraava sivu.**

Kuvion rannat ovat osa aallonmurtajan ja pienen öljysataman taakse jäävää lahdelmaa. Lahti on matalarantainen ja siinä on jonkin verran vesikasvillisuutta. Näkyvimpiä lauttoja tekevät keiholehdet, jotka tässä ovat itsenäisenä esiintyvää pysty- ja kelluskeiholehden risteymää (*Sagittaria natans x sagittifolia*). Vidoista lahdella kasvaa ahvenvitaa (*Potamogeton perfoliatus*) ja sitä harvinaisempaa tylppälehtivitaa (*Potamogeton obtusifolius*). Tylppälehtivitaa on Oulussa suistoalueella ja muutamilla järvillä. Pienistä pohjikasveista lahdella esiintyy kaikkia kolmea rikkoo (*Elatine hydropiper*, *E. orthosperma*, *E. triandra*). Vesitähdistä on havaittu vain pikkuvesitähteä (*Callitriche palustris*). Uhanalaisia vesikasveja ei ole havaittu.

Kiiltopajut ja harmaalepät ulottuvat miltei rantaviivaan. Rantaniityt ovat hyvin kapeita vesisaran (*Carex aquatilis*) yhdyskuntia. Heinistä rannalla on hiukan mm. luhtakastikkaa (*Calamagrostis stricta*) ja rönsyrölliä (*Agrostis stolonifera*).



Valokuva alhaalla: Rantanäkymä luoteeseen.

Rajoitukset ja suositukset:

17-1 Vesikasvit ja rantaviiva: Vesikasvit ovat Oulujoen suiston oloissa tavanomaisia. Suositellaan että rantaviivaan ulottuvaa pensaikkoa ja nuorta puustoa ei ensisijaisesti poisteta eikä harvenneta vaan säilytetään siellä missä avaaminen ei ole välttämätöntä. Puuston annetaan tihentyä luontaisesti, metsätyyppin mukaan. Rantapuusto toimii suojana muille ihmisen toiminnoille (mm. poluille). Rannan eliöstö on monipuolista kun rantaa ei muokata liiaksi ja rakenneta keinotekoisena jyrkäksi.

KUVIO 18 Toppilansalmen pohjoisosan rantaniityt

18-1 Rantaniityt Kyseessä on ainoa ainakin osin luonnontilainen kuvio. Se on myös ainoa, jota nokkonen ei ole vallannut. Alue on pensaikkoa ja rantaniittyä. Pensaikossa vallitsevat kiiltopaju ja hiukan ylempänä joukossa on harmaaleppää. Korkeimman veden aikaan koko alue voi jäädä veden alle. Rantaniityt ovat vesisaraa ja merikaislaa, mantereen puolella myös rytiä. Alueen länsiosan lahdelmassa, ”kainalossa”, on myös viiltosaraa (*Carex acuta*). Tällä kuviolla on sellaisia luonnonkasveja, joita muualla alueella ei sovi olemaan. Sellaisia ovat mm. rantanätkelmä (*Lathyrus palustris*), rentukka (*Caltha palustris*), isotalvikki (*Pyrola rotundifolia*), luhtavilla (*Eriophorum angustifolium*) ja hentosuolake (*Triglochin palustris*).

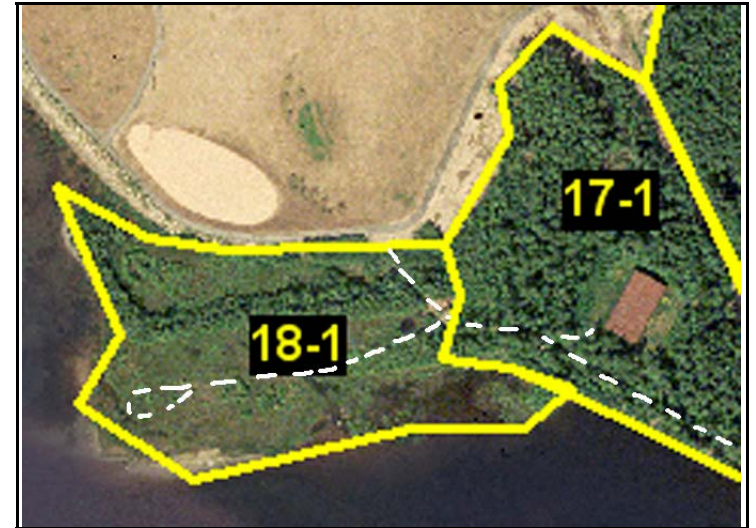
Pensaikkojen ja vesisaravyöhykkeen väliin jää pieniä matalaheinäisempiä alueita, joilla lajisto on runsaampaa. Niemellä on kivikkoinen kova pohja ja sara- ja kaislavyöhykkeen takana on matalalla vedellä esiin tulevaa hiekkapohjaa. Matala ranta jatkuu kauas Toppilan salmeen ja avomerelle päin. Matalikoilta tapaa esim. merihauraa (*Zannichellia palustris subsp. repens*).

Alueella ei ole havaittu uhanalaisia tai harvinaisia kasveja, mutta se on maisemallisesti tärkeä. Sinne on mahdollista rakentaa luontopolku pitkin niemen kivikkoista selkää. Niemeltä on suora näkymä Toppilansaareen, asuntomessualueelle ja uudelle aallonmurtajalle. Luonnontilainen rantaniitty sopii hyvin näkymäksi Toppilansaaresta päin.

Mannisenpuiston puolella polun suulla (kartalla valkoinen katkoviiva) on alueelle työntymässä jättipalsamia (*Impatiens glandulifera*). On mahdollista, että se jää paikalle pysyvästi.

Kartta ylhäällä: Polku Mannisenpuistosta kuvion 17 läpi on olemassa. Sen sijaan polku niemen nokkaan on esitys luontopoluksi.

Valokuva alla: Rantaniityt ovat yllättävän laajoja. Pääosin ne ovat vesisaraa, mutta naikoin myös merikaislaa.



Rajoitukset ja suositukset:

18-1 Rantaniityt Rantaniityt on syytä jättää luonnontilaan. Niityt tuovat maisemaan vaihtelua, koska vastaavaa niittyä ei ole muualla salmen rannoilla eikä pohjoiseenkaan päin. Niemeen voidaan sen sijaan rakentaa luontopolku. Polku voidaan tehdä raivaamalla. Alueella on siihen riittävästi kovapohjaista rantavallia. Lisäämällä muutamaan paikkaan lyhyet pitkospuut niemeen pääsee pikkukengin myös märkään aikaan. Maisema rantaniityn ja Toppilansalmen yli Toppilansaaren asuntomessualueelle tulee olemaan kiinnostava. – Rannat ja törmät on siivottava meren tuomasta roinasta. Alueelle on myös ”unohtunut” suuri ruostunut rautaputki **kuvioiden 17-18** rajan tienoille.

KUVIOIDEN ULKOPUOLISET ALUEET

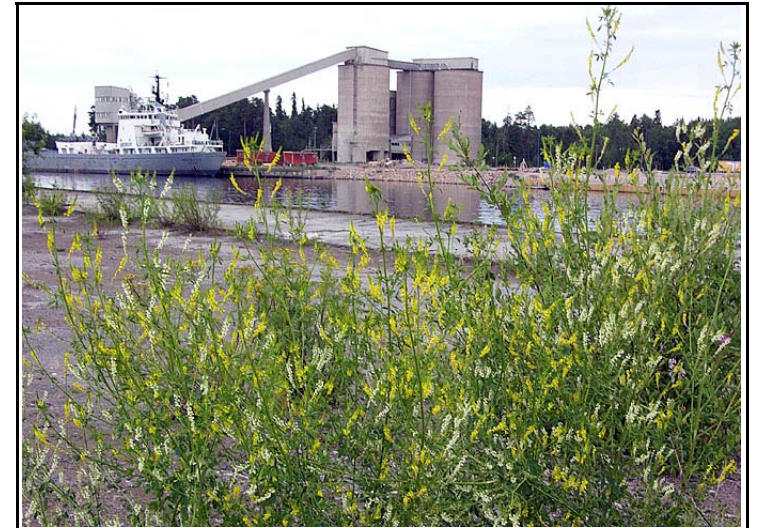
Kuvioinnin ulkopuolelle on jäänyt joukko erilaisia kenttiä ja liikennealueita, katuja ja ratapohjia. Niiden kasvillisuus voi olla niukkaa tai runsasta, mutta lajistoltaan aika yhtenäistä. Usein niiden kasvuolosuhteet muistuttavat kuivia niittyjä ja ketoja. Länsi-Toppilassa näiden alueiden tyypillisiä kasveja ovat ketohopeahanhikki, kissankello, hietapitkäpalko (*Cardaminopsis arenosa*), puna- ja lampaannata (*Festuca rubra*, *F. ovina*) ja juolavehna (*Elymus repens*). Kaikki nämä voivat olla paikallisesti runsaitakin. Näistä hietapitkäpalko on erikoisin. Se on sodanaikainen saksalaistulokas, joka on levinnyt nimenomaan rautateitten ja pääteitten varsille ja lähiympäristöön. Sitä on kyllä hiukan myös tämän alueen pihoidilla ja polkujen varsilla. Se ei ole täällä niin runsas kuin Toppilansaareissa ja Vihriäsaaren öljysatamaan menevän rautatien varressa. Hietapitkäpalkoa on esitetty viljeltäväksi myös suunnitellussa painolastipuistossa, jossa esitellään Toppilan tulokkaita laajemminkin.

Rehu-Raision aukion itäpäässä Siilotien kohdalla, ratavarressa sähkötolpan ympärillä, on suuri piharuusupensas, joka on ollut Toppilan kulkijoille jopa jonkinlainen maamerkki. (Paikka on esitetty luontoselvityksen liitteessä, jossa sitä esitetään jätettäväksi kenttien soraistuksen ulkopuolelle.) Ruusupensasta ympäröi kenttätyräkki (*Euphorbia esula*). Kenttätyräkkiä ei Länsi-Toppilassa ole muualta havaittu, mutta Oulussa on muualla muutamia hajaesiintymiä. Suuri vakituinen esiintymisalue on Haukiputaantien varressa Pateniemessä ja Rajakylässä, jossa sitä kasvaa tien pientareella useamman kilometrin matkalla.

Lauhdekanavan eteläpuolella, kuvion 9 länsipuolella on Toppilansalmen laiturienvieressä laaja asfaltoitu kenttä. Asfaltin reunoilla ja rakosissa kasvaa monessa kohden valko- ja rohtomesikkää. Valkomesikkä on näistä täällä yleisempi.

Valokuva ylhäällä: Siilotien päässä ratavarressa on suuri piharuusu, jonka ympärillä kasvaa myös kenttätyräkkiä

Kuvassa oikealla: Mesiköitten sekakasvusto asfalttikentällä



Rajoitukset ja suositukset:

Piharuusupensas: Esitetään että pensas jää paikoilleen ainakin toistaiseksi kasvimuistomerkkinä. Ympäriöltä olisi syytä karsia vadelmakasvustoa.

Asfalttikentän mesikät: Kasvustot hävinnevät rakennustöiden yhteydessä.

Myös vanhaa Vaasan myllyä ympäröivät alueet on jätetty kuvioinnin ulkopuolelle. Toiminnasta poistunut mylly ei enää kylvä ympäristöönsä uusia tulokkaita. Kenttien kasvit ovat vastaavia kuin muuallakin. Tosin montaa vuotta ei ole siitä, kun aivan Vaasan myllyn kupeesta löytyi esimerkiksi peltokiertoa (*Convolvulus arvensis*) ja karheapillikettä (*Galeopsis tetrahit*).

Pitkin Toppilansalmen reunaa kulkee laituri. Laiturin ja tiealueen välissä on kasvillisuuden täyttämää kenttiä, joilta on purettu raiteita joitakin vuosia sitten. Niillä kasvaa runsaasti esim. pietaryrttiä (*Tanacetum vulgare*) ja jonkin verran pujoa (*Artemisia vulgaris*). Näillä kentillä on myös muutamia omia erikoisuuksiaan. Perinteisesti tällä vyöhykkeellä on ollut ja on runsaasti pihakrassia (*Lepidium ruderale*). Tulokkaista siellä on viihtynyt vielä viime aikoina linnunkaali (*Lapsana communis*) ja peltomatara (*Galium spurium subsp. vaillantii*). Heinistä miltei yleisimpiä on muuallakin liikennealueilla kovasti yleistynyt *kujasorsimo* (*Puccinellia distans subsp. distans*).

Muita kohteita, joita on käsitelty aiemmin kuvioiden yhteydessä: (1) punasänkiö ja polku kuvioiden 14 ja 15 välissä (**ks. kuvio 14**), (2) Tervahovintien koivukujanne (**ks. kuvio 8**)

Kuva ylhäällä: Vaasan myllyn upea vanha tiilirakennus. Kuvan edustalla on paimenmataraa.

Kuva alhaalla: Laiturin viereisillä kentillä on oma sadekesänä 2004 näinkin rehevä kasvillisuutensa. Kentältä löytää runsaasti esim. kymmensenttisiä pihakrassin versoja pitkin kesää.



Rajoitukset ja suositukset:

Laiturialueet: Kasvillisuus tulee muuttumaan toimintojen ja maankäytön muutosten myötä.