



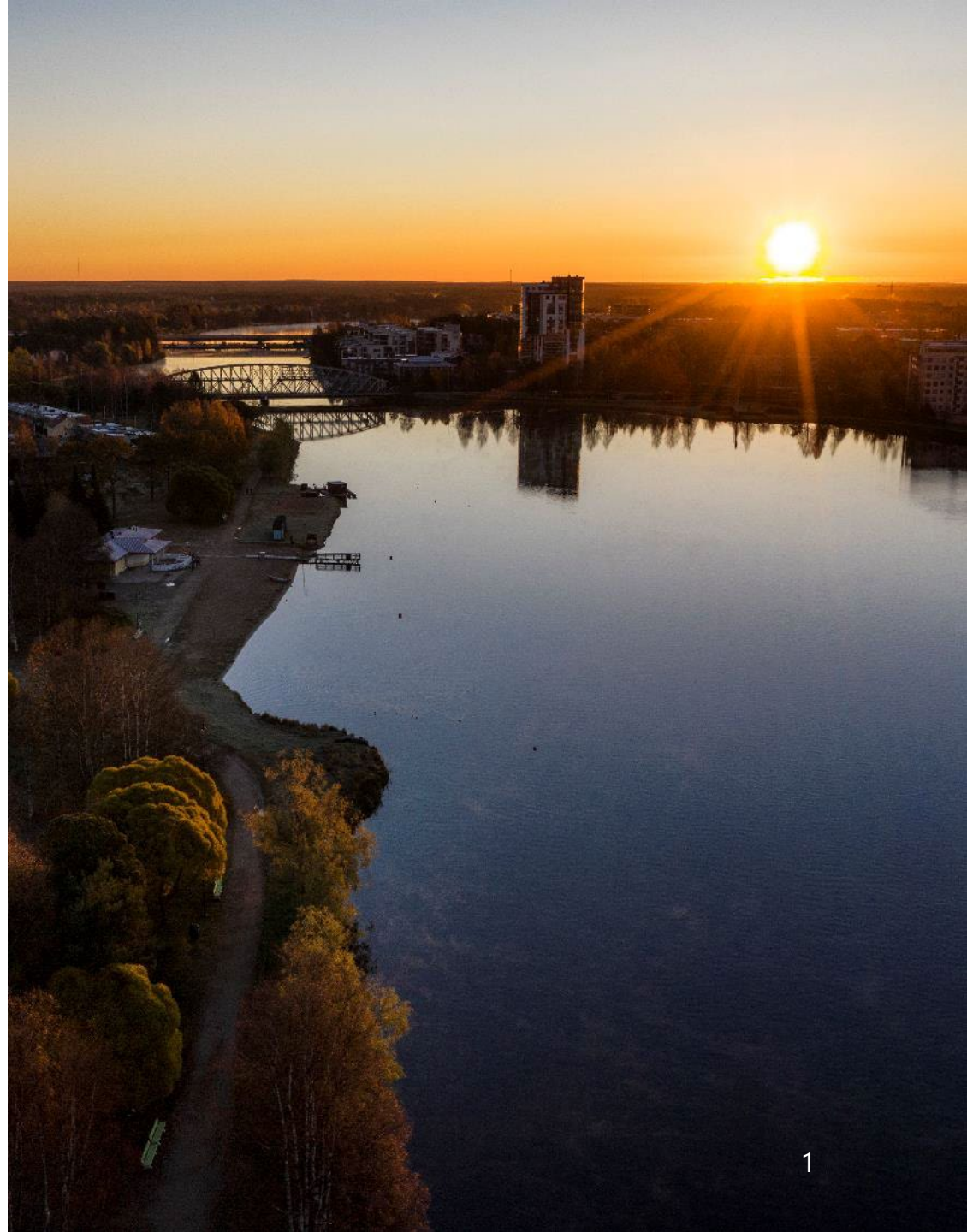
OULU

Kaupunkistrategia Oulu 2030
Kaupunginvaltuusto 31.1.2022 § 3

OULU 2030

KULTTUURI-ILMASTONMUUTOS NYT!

- ▶ Oulu on asteen verran parempi paikka elää, opiskella, työskennellä ja yrittää. Kulttuuri-ilmastomuutos on uutta yhdessäolon tunnetta, oululaista asennetta ja tapaa toimia.
- ▶ Vuonna 2030 Oulu on pohjoinen kestävästi kasvava 230.000 asukkaan kansainvälinen keskus. Meillä yhdistyy inhimillinen ja hyväntuulinen ilmapiiri, huipputeknologia ja yrittäjäys sekä omaleimainen, uutta luova älykäs kulttuuri. Oulussa on osaavaa työvoimaa, korkeatasoinen koulutustarjonta ja nuori väestö. Sivistys rakentaa Oulua.
- ▶ Rakennamme yhdessä kansainvälisiä menestystarinoita ja hyödynnämme rohkeasti digitalisaation mahdollisuudet. Tavoitteena on 2000 työpaikan nettokasvu vuodessa.





OULU ON SUOMEN YRITYSMYÖNTEISIN
KANSAINVÄLINEN KASVUKESKUS

OULU2026 VAHVISTAA
VETO- JA PITOVOIMAA

SIVISTYS RAKENTAA
KESTÄVÄÄ JA
KANSAINVÄLISTÄ OULUA

OULU 2030
KULTTUURI-
ILMASTON-
MUUTOS
NYT!

OULUSSA JOKAISELLA ON
MAHDOLLISUUS ELÄÄ
TERVEELLISTÄ JA TURVALLISTA
ELÄMÄÄ

OULU ON
HIILINEUTRAALI 2035

OULUSSA ON VAIKUTTAVAT PALVELUT,
KESTÄVÄ TALOUS JA HYVINVOIVA HENKILÖSTÖ

ROHKEUS

REILUUS

VASTUULLISUUS

Kulttuuri-ilmastonmuutos NYT! - Strategiset painopisteemme

OULU ON SUOMEN YRITYSMYÖNTEISIN KANSAINVÄLINEN KASVUKESKUS	Oululainen yritysmyönteisyys on yrityspalvelujen jatkuvaa kehittämistä ja asiakaspalvelun parantamista sekä kykyä ennakoida ja reagoida paremmin yrittäjien tarpeisiin.
OULU2026 VAHVISTAA VETO- JA PITOVOIMAA	Kulttuuri-ilmastonmuutos tuo mukanaan enemmän kaupunkia, kulttuuri-infrastruktuurin parantamista, kulttuuritapahtumia sekä kansallisia ja kansainvälisiä vieraita ja yhteistyömahdollisuuksia.
OULU ON HIILINEUTRAALI 2035	Hiilineutraali Oulu on kaupungin ja ympäristötietoisten kuntalaisten sekä muiden toimijoiden kestäviä valintoja, yhteistoimintaa ja sitoutumista päätöksin ja toimenpitein.
OULUSSA JOKAISELLA ON MAHDOLLISUUS ELÄÄ TERVEELLISTÄ JA TURVALLISTA ELÄMÄÄ	Vuonna 2023 kaupungin hyvinvointitehtävä muuttuu. Oululainen hyvinvointi kasvaa ihmisten ja asioiden kohdatessa.
SIVISTYS RAKENTAA KESTÄVÄÄ JA KANSAINVÄLISTÄ OULUA	Oululainen sivistys on opitun, eletyn, koetun ja sydämen sivistyksen summa.
OULUSSA ON VAIKUTTAVAT PALVELUT, KESTÄVÄ TALOUS JA HYVINVOIVA HENKILÖSTÖ	Kuntalaisten palvelut ovat ihmislähtöisiä ja ne järjestetään taloudellisesti, sosiaalisesti ja ympäristöllisesti kestävästi.

Oulun arvot



Arvot ovat yhteinen käsitys siitä, mikä meille on tärkeää ja arvokasta. Arvot ohjaavat valintojamme.

Mitä arvot merkitsevät meille?

ROHKEUS

Teemme rohkeasti valintoja asteen verran paremman pohjoisen tulevaisuuden puolesta. Uskallamme kokeilla uutta ja luopua totutusta.

REILUUS

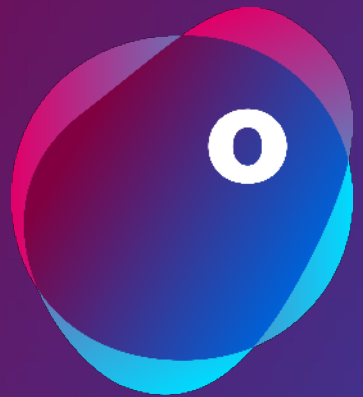
Teemme avoimesti porukalla ja otamme toiset huomioon. Suhtaudumme toisiimme ennakkoluulottomasti ja inhimillisesti arvostaen.

VASTUULLISUUS

Edistämme älykkäästi kestäväää elämäntapaa ja toimimme siten, että myös tulevilla sukupolvilla on mahdollisuus tehdä valintoja. Vastuullinen tapa toimia luo turvallisuutta.



Strategiset tavoitteet, toimenpiteet ja mittarit



OULU

1. Suomen yritysmyönteisin kansainvälinen kasvukeskus

Oululainen yritysmyönteisyys on yrityspalvelujen jatkuvaa kehittämistä ja asiakaspalvelun parantamista sekä kykyä ennakoida ja reagoida paremmin yrittäjien tarpeisiin.



Strateginen tavoite	Strateginen toimenpide vuosille 2022-2025	Mittarit
1. Varmistamme yritysten kilpailukyvn ja uudistumisen	<ol style="list-style-type: none">1. Tuemme startup -toimintaa ja turvaamme riskipääomaa. Perustamme uuden alkuvaiheen yritysten pääomarahaston.2. Edistämme aktiivisesti suurten investointien toteutumista.3. Edistämme kansainvälistä vientitoimintaa ja tuemme markkinointia.4. Parannamme valmiuksia vastata kysyntälähtöiseen yritystontti- ja toimitilakysyntään.5. Kehitämme kampusalueita innovaatio- ja yritysalueina. Toteutamme radiopuiston ja OYSTER-suunnitelman.6. Toteutamme julkisia investointeja yhdessä yksityisten toimijoiden kanssa7. Kuulemme yrittäjiä niiden toimintaan vaikuttavassa päätöksenteossa ja huomioimme yritysten tarpeet.	<ul style="list-style-type: none">-Työpaikkojen nettokasvu (2000/vuosi)*-Palkkatulojen kehitys (Veroh)-Yritysten määrä nettokasvu (lkm/lv)-Yritysmyönteisyysmittaukset (BO:n kysely, valtakunnalliset tutkimukset)-Yritystontit; luovutetut yritystontit lkm-Riskipääomasijoitukset eur/vuosi*-Invest-in päätökset lkm*-Teollisuuden vienti eur / vuosi ja vientiyritysten lkm-Ulkomaalaisten yritysten määrä (toimipaikat)
2. Parannamme osaavan työvoiman saatavuutta	<ol style="list-style-type: none">1. Vahvistamme työnantajarvelähtöistä koulutusta ja työllisydenhoitoa sekä vastaamme kohtaanto-ongelmaan.2. Tuemme kansainvälisen työvoiman pääsyä Oulun työmarkkinoille (työperäinen maahanmuutto).3. Tuemme Kansainvälisten osaajien asettautumista ja jäämistä Ouluun. International House -Oulu palvelee ulkomaalaistaustaisia osaajia ja heidän perheitään.4. Nuorisotyöttömyys vähintäänkin puolitetaan	<ul style="list-style-type: none">-Työllisyysaste-Työttömyysaste-Työmarkkinatuen kuntaosuuden määrä-Työllisten nettomaahanmuutto kasvaa edellisvuoteen verrattuna.-Nuoriso- ja pitkäaikaistyöttömyys

1. Suomen yritysmyönteisin kansainvälinen kasvukeskus

Oululainen yritysmyönteisyys on yrityspalvelujen jatkuvaa kehittämistä ja asiakaspalvelun parantamista sekä kykyä ennakoita ja reagoida paremmin yrittäjien tarpeisiin



Strateginen tavoite	Strateginen toimenpide vuosille 2022-2025	Mittarit
3. Kehitämme verkostoja ja ekosysteemejä	<ol style="list-style-type: none">1. Toimimme ja vaikutamme aktiivisesti kansallisissa ja kansainvälisissä verkostoissa.2. Osallistumme yhteistyöhön, joissa luodaan ja vahvistetaan kiertotaloutta edistävää liiketoimintaa ja verkostoja. Toimimme alustana kiertotalouskokeiluille ja piloteille.3. Osallistumme aktiivisesti pilotointi- ja kokeilutoimintaan ja mahdollistamme yritysten kansainvälisiä referenssejä.4. Kannustamme yrityksiä luomaan ja käyttöönottamaan ratkaisuja hiilineutraalisuustavoitteen saavuttamiseksi.5. Valtio- Oulu ekosysteemisopimus ja Oulu Innovaatioallianssi yhteistyö luovat edellytyksiä toimiville ekosysteemeille ja klustereille.	<ul style="list-style-type: none">- Pilotointien ja kokeilujen lkm kaupunkikonsernissa*-Oulu Innovaatioallianssi pääindikaattorit<ul style="list-style-type: none">- T&K menot- Kokeilu ympäristöt ja pilotit*<ol style="list-style-type: none">a) osallistuvien yritysten (& sidosryhmien) määrä kokeiluympäristöissäb) kokeilujen ja pilottien määrä
4. Parannamme Oulun saavutettavuutta – Pohjois-Suomen logistinen keskus	<ol style="list-style-type: none">1. Edistämme Oulun saavutettavuutta maalta, mereltä ja ilmasta.<ul style="list-style-type: none">- Liminka-Oulu kaksoisraide- Lähijunaliikenne- Oulun Asemakeskus- Syväväylän II-vaihe- Tietoliikenneyhteydet2. Vahvistamme Oulun asemaa liikenneverkon kaupunkisolmuna vaikuttamalla kärkihankkeiden toteutumiseen	<ul style="list-style-type: none">- Kärkihankkeiden edistyminen- Sataman (rahtimäärä, milj. tonnia)- Lentoliikenne (laskeutumiset)- Oulun rautatieaseman matkustajamäärä

2. Oulu2026 vahvistaa veto- ja pitovoimaa

Kulttuuri-ilmastonmuutos tuo mukanaan enemmän kaupunkia, kulttuuri-infrastruktuurin parantamista, kulttuuritapahtumia sekä kansallisia ja kansainvälisiä vieraita ja yhteistyömahdollisuuksia.



Strateginen tavoite	Strateginen toimenpide vuosille 2022-2025	Mittarit
1. Kulttuuripääkaupunki Oulu 2026 -ohjelman päätavoitteiden mukaisesti olemme: <ul style="list-style-type: none">- Eloisa, kiehtova kaupunki- Tasapainoinen yhteisö- Luova alue	<ol style="list-style-type: none">1. Toteutamme Kulttuuripääkaupunki-hakukirjan toimenpiteitä.	<ul style="list-style-type: none">-Kulttuuripääkaupunkiohjelman indikaattoreiden toteutumisen seuranta-Kulttuuristrategian toteutumisen seuranta-Sijoittuminen imago- ja vetovoimatutkimuksissa
2. Luomme kasvua matkailusta	<ol style="list-style-type: none">1. Laadimme yhdessä sidosryhmien kanssa matkailun Masterplan 2030 ja toimenpideohjelman 2022-2025.2. Kutsumme sidosryhmien kanssa kansainvälisten verkostojen kokouksia ja kongresseja Ouluun ja luomme yhteistyömallin kongressien houkuttelemiseksi.3. Edistämme pohjoisuuteen ja merellisyyteen sekä kestävään matkailuun liittyvää matkailua. Panostamme lähiluonto- ja retkeilykohteisiin.	<ul style="list-style-type: none">-yöpymiset lkm (rekisteröidyt ja ei –rekisteröidyt)-Kansainväliset kongressit lkm-Matkailutulo milj.€

2. Oulu2026 vahvistaa veto- ja pitovoimaa

Kulttuuri-ilmastonmuutos tuo mukanaan enemmän kaupunkia, kulttuuri-infrastruktuurin parantamista, kulttuuritapahtumia sekä kansallisia ja kansainvälisiä vieraita ja yhteistyömahdollisuuksia.



Strateginen tavoite	Strateginen toimenpide vuosille 2022-2025	Mittarit
3. Parannamme kaupungin vetovoimaa viihtyisällä, toiminnallisella, terveellisellä ja turvallisella kaupunkiympäristöllä	<ol style="list-style-type: none">Kehitämme kaupunkikeskustaa ja parannamme keskustassa ja lähialueilla kohtaamispaikkoja ja edellytyksiä yritysten uusien toimitilojen kysynnälle.<ul style="list-style-type: none">Keskustavision kärkitoimenpiteet 2022-2025Pysäköinnin monipuolinen kapasiteetti pitkällä aikavälillä varmistetaan keskustan liikenteen yleissuunnitelmassaTorialueen investoinnitAsemanseudun ja Raksilan kehittäminen, MonitoimiareenaKulttuuritilat ja -paikat (mm. Luuppi, pääkirjasto, Pikisaari)Tarjoamme asumisen mahdollisuuksia urbaanissa ympäristössä ja maaseudulla. Lupakäytäntöjä sujuvoitetaan ja byrokratiaa vähennetään.<ul style="list-style-type: none">Asuntomessut 2025Toteutamme Merikaupunki Oulu tavoitesuunnitelmaa.	<ul style="list-style-type: none">-Oulun asukasmäärä-Työikäisten nettomuutto-Keskustan elinvoimaindeksi-Tyytyväisyys kaupunkikeskustan palveluihin (Kuntapalv. tutk.)-Keskustavision 2040- raportointi-Keskustan ja täydennysrakennusalueiden asukasmäärän ja toimitilarakentamisen kasvu-Elinvoimainvestointien edistyminen

3. Oulu on hiilineutraali 2035

Hiilineutraali Oulu on kaupungin ja ympäristötietoisten kuntalaisten sekä muiden toimijoiden kestäviä valintoja, yhteistoimintaa ja sitoutumista päätöksin ja toimenpitein.



Strateginen tavoite	Strateginen toimenpide vuosille 2022-2025	Mittarit
1. Ilmastonmuutoksen hillintä ja ilmastonmuutokseen sopeutuminen	<ol style="list-style-type: none">1 Tuemme päätöksenteossa ilmastonmuutoksen hillintää kaikilla hallinnonaloilla ympäristöohjelman mukaisesti2. Edistämme neljän vuodenajan kestävän liikkumisen kulkutapoja (kävely, pyöräily, joukkoliikenne). Kestävien kulkutapojen osuutta vahvistetaan ja ideoidaan uusin keinoin3. Nopeutetaan siirtymistä ilmastoystävälliseen joukkoliikenteeseen4. Toteutamme Kiertotalouden tiekarttaa4. Ilmastonmuutoksen aiheuttamien vaikutusten selvittäminen	<ul style="list-style-type: none">-Kasvihuonekaasupäästöt/asukas-Kaupungin omistamien tilojen energian ominaiskulutus ja uusiutuvan energian osuusPäästötöntä liikkumista edistävät toimenpiteet<ul style="list-style-type: none">- Pyöräilyn olosuhteiden parantaminen; baanaverkon valmistuneet kilometrit, superluokassa kunnossapidetyt väylät, pyöräilyn ja jalankulun verkoston kunnan parannukset- Joukkoliikenteen matkamäärän kasvu –matkaa per/vuosi, nopeat runkolinjat-Sähkön ja biokaasun käyttö joukkoliikenteessä kasvaa-Kiertotalouden tiekartan mittareiden toteutumisen raportointi kaupunginhallitukselle.

3. Oulu on hiilineutraali 2035

Hiilineutraali Oulu on kaupungin ja ympäristötietoisten kuntalaisten sekä muiden toimijoiden kestäviä valintoja, yhteistoimintaa ja sitoutumista päätöksin ja toimenpitein.



Strateginen tavoite	Strateginen toimenpide vuosille 2022-2025	Mittarit
2. Kestävä kaupunkirakenne	<ol style="list-style-type: none">1. Mahdollistamme kestävä kasvun tiivistyvällä kaupunkirakenteella2. Luomme edellytykset hiilineutraalisuuden saavuttamiseksi kestäväällä maankäytön suunnittelulla ja kestäväällä rakentamisella3. Tuemme kestäväällä kaupunkirakenteella kävelyä, pyöräliikennettä ja joukkoliikenteen käyttöä arjen matkoilla.4. Mahdollistamme toimivalla ja turvallisella kaupunki-infralla miellyttävän arjen.<ul style="list-style-type: none">- Vedenhankinnan turvaaminen	<ul style="list-style-type: none">-Tyytyväisyys asuntojen, työpaikkojen ja palvelujen sijoitteluun (Kuntapalv. tutk.)-Täydennysrakentamisen osuus asemakaava-alueen asuntotuotannosta-Hintan vesilaitoslaajennus ja varavesihankinta
3. Olemme luonnonläheinen kaupunki	<ol style="list-style-type: none">1. Otamme maankäytön suunnittelussa huomioon luonnon monimuotoisuuden säilyttämisen ja riittävät viheralueet.2. Edistämme luonnon, viheralueiden ja -reitistöjen houkuttelevuutta ja saavutettavuutta.3. Kasvatamme hiilinieluja	<ul style="list-style-type: none">-Osuus väestöstä / asuu lähellä (alle 300m) puisto- tai viheraluetta*-Tyytyväisyys luonto- ja retkeilyreitteihin (KAPA-kysely)-Oulun Sanginjoen kansallispuisto-vuoden 2022 aikana laaditaan Uusi Oulun kaupungin omistamien metsien hoito- ja käyttösuunnitelma. Toteutetaan luonnon monimuotoisuusselvityksen (LUMO) tavoitteita ja toimenpiteitä kasvattaen hiilinieluja, säilyttäen hiilivarastoja ja parantamalla vesistöjen ekologista tilaa laadittavan LUMO selvityksen mukaisesti.-Yhdyskuntarakenteen laajentaminen ja uusien alueiden käyttöönotto rakentamattomalle alueelle (ha)

4. Sivistys rakentaa osaavaa, kestävää ja kansainvälistä Oulua

Oululainen sivistys on opitun, eletyn, koetun ja sydämen sivistyksen summa.



Strateginen tavoite	Strateginen toimenpide vuosille 2022-2025	Mittarit
1. Oulu kasvattaa hyvinvoivia, välittäviä ja aktiivisia kuntalaisia yhdessä vahvoissa koulutuksen ja osaamisen verkostoissa	<ol style="list-style-type: none">1. Tarjoamme kaikille lapsille ja nuorille yhtenäisen kasvun ja opin polun varhaiskasvatuksesta peruskouluun, toisen asteen opintoihin ja korkea-asteelle. Tarjoamme lapsille ja nuorille heidän tarvitsemansa tuen oikea-aikaisesti.2. Vahvistamme lasten ja nuorten kotipaikkatunnetta ja kansainvälisyysvalmiuksia3. Oulussa on monipuoliset mahdollisuudet jatkuvaan oppimiseen. Olemme oppimisen ja koulutuksen edelläkävijä ja kansallisen kehittämisen kärjessä.4. Vahvistamme Innovatiivista kokeilutoimintaa<ul style="list-style-type: none">- Oulu on Suomen STEAM-pääkaupunki- Oulu on Suomen oppivin kiertotalouskaupunki- Tutkimustoiminta ja yritysyritys yhteistyö vahvistaa palveluiden vaikuttavaa kehittämistä.5. Koulutuksen järjestäjänä teemme suunnitelmallista ja tiivistä yhteistyötä seudun ammatillisen ja korkeakoulutuksen kanssa6. Tarjoamme mahdollisuuden harrastaa tavoitteellisesti kulttuuria ja liikuntaa opintojen yhteydessä	<ul style="list-style-type: none">-Varhaiskasvatusta yli 4-vuotiaille on tarjottu kaikille halukkaille.-Jokainen nuori saa yhteishaussa opiskelupaikan toisella asteella perusopetuksen päätyttyä (kyllä/ei)-Asuinkunnan ohjaus- ja valvontavastuun piirissä olevien toisen asteen opiskelijoiden määrä vähenee edellisvuoteen verrattuna.-Tekninen lukutaito paranee-Toteutuneet A1-kieliryhmät sekä valinnaisten A2-, B2-, ja B3-kieliryhmien määrät-STEAM-oppimisen mahdollisuuksia tarjotaan kaikenikäisille varhaiskasvatuksesta ikäihmisiin, STEAM-verkostoon kuuluvien toimijoiden määrä-LUUPPI-reitin ja kirjastoreitin kattavuus ja käyttöaste-Oulu on aktiivinen toimija kansallisen lukutaitostrategian lukeva kunta - verkostossa (kyllä/ei). Toimenpiteet kuvataan.-Rakennamme moniammatillisen kiertotalouden oppimisyhteisön (kyllä/ei). Toimenpiteet kuvataan.

4. Sivistys rakentaa osaavaa, kestäväää ja kansainvälistä Oulua

Oululainen sivistys on opitun, eletyn, koetun ja sydämen sivistyksen summa.



Strateginen tavoite	Strateginen toimenpide vuosille 2022-2025	Mittarit
2. Oulussa tulevaisuuden osaava työvoima ja alueen työpaikat kohtaavat	<ol style="list-style-type: none">1. Kehitämme lasten ja nuorten työelämäosaamista sekä vahvistamme työelämäyhteyksiä. Tuemme nuoria löytämään vahvuutensa ja oma koulutus- ja urapolkunsaa.2. Yrittäjyyskasvatuksen vahvistaminen ja työelämäyhteyksien kehittäminen koulutusklusterissa3. Toisen asteen ja korkea-asteen koulutuspaikkamäärät vastaavat alueen työvoimatarpeeseen4. Tarjoamme monipuoliset mahdollisuudet kansainväliseen koulutukseen	<p>-Työntaitajien tapahtumiin osallistuneiden oppilaitosten ja oppilaiden määrät</p> <p>-Oulun korkeakouluihin ensisijaisesti hakeneiden määrä pysyy samana tai kasvaa edellisvuoteen verrattuna.</p>

5. Oulussa jokaisella on mahdollisuus elää terveellistä ja turvallista elämää

Vuonna 2023 kaupungin hyvinvointitehtävä muuttuu. Oulussa hyvinvointi kasvaa ihmisten ja asioiden kohdatessa.



Strateginen tavoite	Strateginen toimenpide vuosille 2022-2025	Mittarit
<p>1. Mahdollistamme ihmisten kohtaamisen ja yhteisöllisen toiminnan sekä turvallisen elinympäristön.</p>	<ol style="list-style-type: none"> Vahvistamme oululaisia osallisuusmalleja Tuemme kaupunginosakulttuuria ja oululaisen identiteetin ja yhteisöllisyyden rakentumista Tarjoamme turvallisen elinympäristön kaikille oululaisille 	<p>-Kehitämme uusia osallistumisen muotoja yhdessä kuntalaisten kanssa ja kokeilemme niitä erilaisissa toimintaympäristöissä (kyllä/ei). Toimenpiteet kuvataan.</p> <p>-Itsensä yksinäiseksi tunteminen vähenee ja tavoitteena on koulukiusaamisen loppuminen</p> <p>-Kokemus itselleen tärkeään ryhmään tai yhteisöön kuulumisesta, osuus kasvaa</p> <p>-Koettu yleinen järjestys ja turvallisuus kasvaa (Kuntapalv. tutk.)</p>
<p>2. Tuemme oululaisten hyvinvointia ja toimintakykyä kehittämällä ennaltaehkäiseviä toimia</p>	<ol style="list-style-type: none"> Edistämme vaikuttavia toimenpiteitä yhteisövaikuttamisen ja muiden monialaisten verkostotyön toimintamallien kautta (mm. hyvinvointipäiväkotit, -koulu ja -lukio) Hyvinvoinnin edistämistyötä tehdään yhteistyössä eri toimijoiden kanssa Hyvinvointieroja tasataan ennaltaehkäisevillä toimilla ja varhaista tukea kehittämällä. Matalakynnyksen toimintamallit kohdistetaan erityisesti mielen hyvinvointiin ja elämänhallinnan haasteisiin. Kehitämme hyvinvointitiedolla johtamista 	<p>-Yhteisövaikuttavuuden toimintamalli on otettu käyttöön kaikilla Oulun suuralueilla (kyllä/ei). Toimenpiteet kuvataan.</p> <p>-Elämäkaariseurannassa korjaavien palvelujen suhteellinen osuus verrattuna tukeviin ja ennaltaehkäiseviin palveluihin ei lisäännä edellisvuoteen verrattuna.</p> <p>-Terveystilansa hyväksi kokeneiden osuus kasvaa</p> <p>-Positiivista mielenterveyttä kokeneiden osuus kasvaa</p> <p>-Kaupungin toiminta kuntalaisten terveyden ja hyvinvoinnin edistämiseksi (TEAvisari)</p>

5. Oulussa jokaisella on mahdollisuus elää terveellistä ja turvallista elämää

Vuonna 2023 kaupungin hyvinvointitehtävä muuttuu. Oulussa hyvinvointi kasvaa ihmisten ja asioiden kohdatessa.



Strateginen tavoite	Strateginen toimenpide vuosille 2022-2025	Mittarit
3. Mahdollistamme aktiivisen ja liikunnallisen elämäntavan sekä mielekkään tekemisen	<ol style="list-style-type: none">1. Vahvistamme terveystoimintaa ja hyvinvointiaktiivisuutta sekä kulttuurihyvinvointia edistäviä toimia2. Tuemme monipuolista harrastustoimintaa yhteistyössä eri toimijoiden kanssa3. Huomioimme rakennetun ympäristön suunnittelussa ja toteuttamisessa hyvinvoinnin ja terveyden edistämisen näkökulman4. Kannustamme aktiiviseen ja liikunnalliseen elämäntapaan ja olemme urheiluyönteinen kaupunki5. Teemme tiivistä yhteistyötä kaupungissa toimivien eri järjestöjen kanssa.	<ul style="list-style-type: none">-Kulttuurihyvinvointi-suunnitelman toteutumista seurataan vuosittain ja raportoidaan kaupunginhallitukselle ja strategian toteutumisen kannalta keskeisille lautakunnille.-Vähintään tunnin päivässä liikkuvien lasten ja nuorten osuus kasvaa-Liian vähän liikkuvien aikuisten osuus vähenee-Asuinalueella järjestetään kiinnostavaa vapaa-ajan toimintaa nuorille, osuus kasvaa
4. Kuntalaisille tarjotaan toimivat palvelut yhteistyössä hyvinvointialueen kanssa vuodesta 2023 alkaen.	<ol style="list-style-type: none">1. Vahvistetaan asiakaslähtöisiä käytänteitä ja prosesseja kaupungin ja hyvinvointialueen yhdyspinnoilla<ul style="list-style-type: none">- Laajennamme yhteisövaikuttavuuden toimintamallin koko Pohjois-Pohjanmaan hyvinvointialueelle- Toteutamme lainvelvoittamaa yhteisöllistä oppilas- ja opiskelijahuoltoa kaikissa kouluissa ja oppilaitoksissa- Vahvistamme alueellista toimintaa ja sen vaikuttavuutta lasten ja nuorten kasvu- ja kehitysyhteisöissä2. Edistämme työikäisten työkyvyn palautumista ja ikäihmisten toimintakykyä	<ul style="list-style-type: none">-Kaupungin ja hyvinvointialueen yhteiset käytänteet ja prosessit on valmisteltu ja käyttöön otettu (kyllä/ei). Toimenpiteet kuvataan.-Hyvinvoinnin tavoitteet on valmisteltu yhdessä hyvinvointialueen kanssa (kyllä/ei).-Työkyvyttömyyseläkettä saavien 25-64-vuotiaiden osuus vähenee-Kotona asuvien 75 vuotta täyttäneiden osuus kasvaa

6. Oulussa on vaikuttavat palvelut, kestävä talous ja hyvinvoiva henkilöstö

Kuntalaisten palvelut ovat ihmislähtöisiä ja ne järjestetään taloudellisesti, sosiaalisesti ja ympäristöllisesti kestävästi.



Strateginen tavoite	Strategiset toimenpiteet 2022-2025	Mittarit
1. Parannamme kuntalaisten palvelutyytyväisyyttä	<ol style="list-style-type: none">1. Kehitämme vaikuttavia ja tehokkaita palveluita ja toimintaamme ihmislähtöisesti tietoon perustuen. Palveluverkkomme ja sähköiset palvelumme muodostavat ehjän palvelukokonaisuuden.2. Parannamme yhdessä kehittämällä asukkaiden ja yritysten palvelukokemusta ja vuorovaikutusta sekä vahvistamme kokeilukulttuuria.3. Parannamme kykyä palvella asiakkaita monikielisesti.4. Toimimme Unicefin lapsiystävällinen kunta toimintasuunnitelman mukaisesti.	<ul style="list-style-type: none">-Kuntalaistyytyväisyys, yleinen palvelutyytyväisyys (Kuntapalv. tutk.)-OuluBotin käyttö laajenee 24/7 kuntalaisneuvonnassa ja OuluBotin asiakaspalvelutapahtumien määrä kasvaa.-Kuntalaisten osallistaminen palvelujen kehittämiseen ja tukeminen palveluiden käyttämisessä-Monikielistä palvelukykyä parannettu (kyllä/ei)-Oulu on lapsiystävällinen kunta v. 2024 ja v. 2028 Unicefin tunnustuksen saantikriteerien mukaisesti

6. Oulussa on vaikuttavat palvelut, kestävä talous ja hyvinvoiva henkilöstö

Kuntalaisten palvelut ovat ihmislähtöisiä ja ne järjestetään taloudellisesti, sosiaalisesti ja ympäristöllisesti kestävästi.



Strateginen tavoite	Strategiset toimenpiteet 2022-2025	Mittarit
2. Hoidamme taloutta kestävästi ja olemme vastuullinen toimija	<ol style="list-style-type: none">1. Taloutemme on tasapainossa ja kaupungin investoinneissa priorisoimme verotulopohjaa vahvistavat rakennushankkeet.2. Hyödynnämme digitalisaation mahdollisuudet toiminnan tehostamisessa.3. Tehostamme palveluverkkoa4. Olemme osaava ostaja ja uudistamme hankintojen toimintamallin.5. Olemme aktiivinen ja vastuullinen omistaja.6. Edistämme toiminnassamme taloudellista, sosiaalista, ja ympäristöllistä kestävyttä.	<p>Nettomenokehitys % Vuosikate / asukas Konsernin vuosikate / asukas Lainamäärä /asukas</p> <p>Digitaalisten palveluiden ja prosessien määrä kasvaa edellisestä vuodesta (kyllä/ei)</p> <p>Tilakustannusten osuus kokonaiskustannuksista*</p> <p>Uusi hankintojen toimintamalli käytössä Innovaatiomyönteiset käytännöt hankinnoissa (sähköiseen järjestelmään tehdyistä hankinnoista)</p> <p>Omistajapolitiittisten linjausten erillisraportointi</p> <p>Kaupungin kestävä kehityksen –raportointi käytössä</p>

6. Oulussa on vaikuttavat palvelut, kestävä talous ja hyvinvoiva henkilöstö

Kuntalaisten palvelut ovat ihmislähtöisiä ja ne järjestetään taloudellisesti, sosiaalisesti ja ympäristöllisesti kestävästi.



Strateginen tavoite	Strategiset toimenpiteet 2022-2025	Mittarit
3. Olemme vetovoimainen kaupunkityöpaikka	<ol style="list-style-type: none">1. Varmistamme, että henkilöstöjohtamisen käytännöt, johtamisote ja poliittinen päätöksenteko tarjoavat puitteet työssä onnistumiselle, motivoitumiselle ja työhyvinvoinnille.2. Tavoittelemme kannustavaa palkkausta ja tarjoamme kilpailukykyiset henkilöstöedut.3. Varmistamme tarvittavan osaamisen ja osaamisen kehittämisen strategisten tavoitteidemme saavuttamiseksi.4. Työhyvinvointimme paranee ja työkyvyttömyyden kokonaiskustannukset vähenevät.	<ul style="list-style-type: none">-Kunta10-yhteenvetomittareiden työ, työyhteisö ja johtaminen tulokset parantuvat verrattuna edellisen kyselyn tuloksiin (2 v. välein)-Käyttöön otetut toimenpiteet, kehittämiskohteiden lkm-Vähintään kolme päivää kouluttautuneiden osuus henkilöstöstä (%)-Kokonaistyökyvyttömyyskustannukset per HTV ei nouse edellisestä vuodesta-Sairauspoissaoloprosentti kaupunkitasoisesti on enintään 4,0 %



Kaupunkistrategian mittarit

Lähtötila ja tavoitetasot 2025



1. Suomen yritysmyönteisin kansainvälinen kasvukeskus

Oululainen yritysmyönteisyys on yrityspalvelujen jatkuvaa kehittämistä ja asiakaspalvelun parantamista sekä kykyä ennakoida ja reagoida paremmin yrittäjien tarpeisiin.

Strateginen tavoite	Mittari/lähtötila	Tavoitetila 2025
1. Varmistamme yritysten kilpailukyvn ja uudistumisen	<p>-Työpaikkojen nettokasvu (2000/vuosi)* 31.12.2019: 92 267</p> <p>-Palkkatulojen kehitys 2019: 3,43 mrd.€ 2020: 3,50 mrd.€</p> <p>-Yritysten määrä nettokasvu (lkm/v) 2019: +119</p> <p>-Yritysmyönteisyysmittaukset (BO:n kysely, valtakunnalliset tutkimukset) Taloustutkimus, kuntien imago, kunnan yrittäjämönteisyys 2020: 7,41 (n=87) 2021: 7,39 (n=89)</p> <p>Kaupungin yritystyytyväisyyskysely, tyytyväisyys palveluun 2020: 4,0 / 5,0</p> <p>-Yritystontit: luovutetut yritystontit lkm 2020: 26</p> <p>-Riskipääomasijoitukset eur/vuosi* 2020: 55,5 M€ / 3 sijoituspäätöstä 2021: 132,5 M€ / 14 sijoituspäätöstä</p> <p>-Invest-in päätökset lkm* 2020: 16 2021: 24 (tilanne 10.12.2021)</p> <p>-Teollisuuden vienti euroa / vuosi 2020: 3,6 Mrd.€ (Oulun seutu, teollisuustoimialat) -Vientiyritysten lkm 2021: 395 (Oulu, kaikki toimialat)</p> <p>-Ulkomaalaisten yritysten määrä (toimipaikat) 2020: 510 2021: 619</p>	<p>-105 000</p> <p>-4,3 mrd.€ tai % / kasvu 3 parhaan joukossa 6 suurimman kaupungin joukossa</p> <p>-Määrä kasvaa vähintään 150/vuosi</p> <p>-Tulos paranee vuosittain</p> <p>-30/vuosi</p> <p>-</p> <p>-Määrä kasvaa vuosittain</p> <p>-Määrä kasvaa vuosittain</p>

1. Suomen yritysmönteisin kansainvälinen kasvukeskus

Oululainen yritysmönteisyys on yrityspalvelujen jatkuvaa kehittämistä ja asiakaspalvelun parantamista sekä kykyä ennakoita ja reagoida paremmin yrittäjien tarpeisiin.

Strateginen tavoite	Mittari/lähtötila	Tavoitetila 2025
2. Parannamme osaavan työvoiman saatavuutta	<p>-Työllisyysaste 2019: 68,3</p> <p>-Työttömyysaste 2019: 11,4 % 2020: 14,5 %</p> <p>-Nuorisotyöttömyys (alle 25 –vuotiaiden osuus työttömistä, %) 2019: 17,7 % 2020: 17,5 %</p> <p>-Pitkäaikaistyöttömyys 2019: 28,3 % 2020: 25,4</p> <p>-Työmarkkinatuen kuntaosuuden määrä 2019: 21,4 M€ 2020: 24,0 M€</p> <p>-Työllisten nettomaahanmuutto kasvaa edellisvuoteen verrattuna. 2019: +200</p>	<p>-enintään 11 %</p> <p>-enintään 15 %</p> <p>-enintään 25 %</p> <p>-Määrä laskee vuosittain</p> <p>-Määrä kasvaa</p>
3. Kehitämme verkostoja ja ekosysteemejä	<p>-Pilotointien ja kokeilujen lkm kaupunkikonsernissa*</p> <p>-Oulu Innovaatioallianssi pääindikaattorit</p> <ul style="list-style-type: none"> - T&K menot 2019: 711,8 milj. € 2020: 752,5 milj. € - Kokeilu ympäristöt ja pilotit* <ul style="list-style-type: none"> a) osallistuvien yritysten (& sidosryhmien) määrä kokeiluympäristöissä b) kokeilujen ja pilottien määrä 	<p>-T&K -menot kasvaa vuosittain</p>
4. Parannamme Oulun saavutettavuutta – Pohjois-Suomen logistinen keskus	<p>-Kärkihankkeiden edistyminen</p> <p>-Sataman (rahtimäärä, milj. tonnia)</p> <p>-Lentoliikenne (laskeutumiset) 2019: 442 2020: 60</p> <p>Oulun rautatieaseman matkustajamäärä 2020: 761 000</p>	<p>-Hankkeet edistyneet</p> <p>-2,0 milj. tonnia</p> <p>-500</p>

2. Oulu2026 vahvistaa veto- ja pitovoimaa

Kulttuuri-ilmastonmuutos tuo mukanaan enemmän kaupunkia, kulttuuri-infrastruktuurin parantamista, kulttuuritapahtumia sekä kansallisia ja kansainvälisiä vieraita ja yhteistyömahdollisuuksia.

Strateginen tavoite	Mittari/lähtötila	Tavoitetila 2025
5. Kulttuuripääkaupunki Oulu 2026 -ohjelman päätavoitteet: Eloisa, kiehtova kaupunki Tasapainoinen yhteisö Luova alue	<ul style="list-style-type: none">-Kulttuuripääkaupunkiohjelman indikaattoreiden toteutumisen seuranta-Kulttuuristrategian toteutumisen seuranta 2020: Kulttuuristrategia on hyväksytty (KV 13.1.2020 §2)-Sijoittuminen imago- ja vetovoimatutkimuksissa Taloustutkimuksen imagovertailu (sijoitus yli 50 000 asukkaan kaupungeissa): 2019: 5. 2020: 7.	<ul style="list-style-type: none">- Erillinen raportointi- Erillinen raportointi- Sijoitus kolmen parhaan joukkoon Yli 50 000 asukkaan kaupungeissa
6. Luomme kasvaa matkailusta	<ul style="list-style-type: none">- Matkailu, yöpymisten määrä (rekisteröidyt ja ei –rekisteröidyt) 2020: 609 000 yöpymistä (kaikki) 479 000 rekisteröidyt 130 000 ei-rekisteröidyt-Kansainvälisten kongressien lukumäärä 2019: 34 2020: 15-Matkailutulo milj.€ 2020: 28,3 milj. € (majoitusmyynti)	<ul style="list-style-type: none">-Määrä kasvaa vuosittain-20/vuosi- Määrä kasvaa vuosittain
7. Parannamme kaupungin vetovoimaa viihtyisällä, toiminnallisella ja turvallisella kaupunkiympäristöllä	<ul style="list-style-type: none">-Oulun asukasmäärä 31.12.2020: 207 327-Työikäisten nettomuutto (25-64v) 2020: -427-Keskustan elinvoimaindeksi 2020: 1,682 2021: 1,581	<ul style="list-style-type: none">-218 000-Työikäisten nettomuutto suurempi kuin -200-1,95

2. Oulu2026 vahvistaa veto- ja pitovoimaa

Kulttuuri-ilmastonmuutos tuo mukanaan enemmän kaupunkia, kulttuuri-infrastruktuurin parantamista, kulttuuritapahtumia sekä kansallisia ja kansainvälisiä vieraita ja yhteistyömahdollisuuksia.

Strateginen tavoite	Mittari/lähtötila	Tavoitetila 2025
7. Parannamme kaupungin vetovoimaa viihtyisällä, toiminnallisella ja turvallisella kaupunkiympäristöllä	-Tyytyväisyys kaupunkikeskustan palvelutasoon (KAPA) 2020: 64 -Keskustavisio 2040- raportointi -Keskustan ja täydennysrakennusalueiden - asukasmäärä 2019: 51 314 2020: 52 359 - toimitilarakentaminen 2019: 4 657 kem2 2020: 6 813 kem2 -Elinvoimainvestointien edistyminen	-80 - Erillinen raportointi -60 000 -7 000 kem2/vuosi -Edistymisen seuranta

3. Oulu on hiilineutraali 2035

Hiilineutraali Oulu on kaupungin ja ympäristötietoisten kuntalaisten sekä muiden toimijoiden kestäviä valintoja, yhteistoimintaa ja sitoutumista päätöksin ja toimenpitein.

Strateginen tavoite	Mittari/lähtötila	Tavoitetila 2025
8. Ilmastonmuutoksen hillintä ja ilmastonmuutokseen sopeutuminen	<p>-Kasvihuonekaasupäästöt/asukas t CO2-ekv/as 2018: 7,10 2019: 6,72 2020: 6,20 (ennakkotieto)</p> <p>Kaupungin omistamien tilojen energian ominaiskulutus ja uusiutuvan energian osuus ominaiskulutus lämpö 38 kWh/M3,sähkö20 kWh/m3</p> <p>-Päästötöntä liikkumista edistävät toimenpiteet; Pyöräilyn olosuhteiden parantaminen; -Baanaverkon valmistuneet kilometrit 2021: 11 km -Superluokassa kunnossapidetyt väylät 2021: 150 km - Pyöräilyn ja jalankulun verkoston kunnon parannukset</p> <p>-Joukkoliikenteen matkamäärän kasvu – matkaa per/vuosi, nopeat runkolinjat 2020: 5,9 milj. matkaa (-38,5 %)</p> <p>-Sähkön ja biokaasun käyttö joukkoliikenteessä kasvaa</p> <p>-Kiertotalouden tiekartan mittareiden toteutumisen raportointi kaupunginhallitukselle.</p>	<p>-Päästöt vähenevät vuosittain</p> <p>-Energian ominaiskulutus ei kasva, uusiutuvan energia osuus kasvaa</p> <p>-rakennetaan erillisten päätösten mukaisesti</p> <p>-250 km</p> <p>-8,5 milj. matkaa</p> <p>-Käyttö kasvaa</p> <p>- Erillinen raportointi</p>

3. Oulu on hiilineutraali 2035

Hiilineutraali Oulu on kaupungin ja ympäristötietoisten kuntalaisten sekä muiden toimijoiden kestäviä valintoja, yhteistoimintaa ja sitoutumista päätöksin ja toimenpitein.

Strateginen tavoite	Mittari/lähtötila	Tavoitetila 2025
9. Kestävä kaupunkirakenne	-Tyytyväisyys asuntojen, työpaikkojen ja palvelujen sijoitteluun (KAPA) 2018: 39 2020: 46	-50
	-Täydennysrakentamisen osuus asemakaava-alueiden asuntotuotannosta 2020: 61 % 2020: 65 %	-70
	-Vedenhankinnan turvaaminen; Hintan vesilaitoslaajennus ja varavesihankinta	- Puhdistamo-laajennus valmis.
10. Olemme luonnonläheinen kaupunki	-Osuus väestöstä / asuu lähellä (alle 300m) puisto- tai viheraluetta.* 2021: 72,4 % -Tyytyväisyys luonto- ja retkeilyreitteihin (KAPA-kysely) 2018: 64 2020: 72 -Oulun Sanginjoen kansallispuisto - Uusi Oulun kaupungin omistamien metsien hoito- ja käyttösuunnitelma laaditaan vuoden 2022 aikana. Toteutetaan luonnon monimuotoisuusselvityksen (LUMO) tavoitteita ja toimenpiteitä kasvattaen hiilinieluja, säilyttäen hiilivarastoja ja parantamalla vesistöjen ekologista tilaa laadittavan LUMO selvityksen mukaisesti.	-75 -Hanke edistynyt - Erillinen raportointi

4. Sivistys rakentaa osaavaa, kestävä ja kansainvälistä Oulua

Oululainen sivistys on opitun, eletyn, koetun ja sydämen sivistyksen summa.

Strateginen tavoite	Mittari/lähtötila	Tavoitetila 2025
11. Oulu kasvattaa hyvinvoivia, välittäviä ja aktiivisia kuntalaisia yhdessä vahvoissa koulutuksen ja osaamisen verkostoissa	<ul style="list-style-type: none">- Varhaiskasvatuksen saatavuus ja käyttöaste-Jokainen nuori saa yhteishaussa opiskelupaikan toisella asteella perusopetuksen päätyttyä (kyllä/ei) 2020: peruskoulunsa päättäneitä oli yhteensä 2310. Heistä jatko-opintopaikan sai 2294 opiskelijaa eli 99 % koko ikäluokasta.-Asuinkunnan ohjaus- ja valvontavastuun piirissä olevien toisen asteen opiskelijoiden määrä vähenee edellisvuoteen verrattuna. 2021: 25 henkilöä-Tekninen lukutaito paranee-Muiden kuin englanninkielen aloittavien A1-kieliryhmien määrä kasvaa perusopetuksessa Lukuvuosi 2020-21: 2-Vapaaehtoisten aloittavien A2-, B2- ja B3 -kieliryhmien määrä kasvaa perusopetuksessa ja lukiossa Lukuvuosi 2020-2021: 63-STEAM-oppimisen mahdollisuuksia tarjotaan kaikenikäisille varhaiskasvatuksesta ikäihmisiin. STEAM-verkostoon kuuluvien toimijoiden määrä 2020: 17 yksikköä-LUUPPI-reitin ja kirjastoreitin kattavuus ja käyttöaste *-Oulu on aktiivinen toimija kansallisen lukutaitostrategian lukeva kunta -verkostossa (kyllä/ei). Toimenpiteet kuvataan.-Rakennamme moniammatillisen kiertotalouden oppimisyhteisön (kyllä/ei). Toimenpiteet kuvataan.	<ul style="list-style-type: none">-Saatavuutta ja käyttöastetta seurataan-Jokainen nuori saa opiskelupaikan toisella asteella perusopetuksen päätyttyä-Määrä vähenee vuosittain-Määrä kasvaa-Määrä kasvaa-Määrä kasvaa

4. Sivistys rakentaa osaavaa, kestäväää ja kansainvälistä Oulua

Oululainen sivistys on opitun, eletyn, koetun ja sydämen sivistyksen summa.

Strateginen tavoite	Mittari/lähtötila	Tavoitetila 2025
12. Oulussa tulevaisuuden osaava työvoima ja alueen työpaikat kohtaavat	<p>-Työntaitajien tapahtumiin osallistuneiden oppilaitosten määrä 2020: 2 oppilaiden määrä 2020: 215</p> <p>-Oulun korkeakouluihin ensisijaisesti hakeneiden määrä pysyy samana tai kasvaa edellisvuoteen verrattuna. 2019: 15 106 2020: 16 596</p>	<p>-Määrä kasvaa</p> <p>-Määrä kasvaa</p>

5. Oulussa jokaisella on mahdollisuus elää terveellistä ja turvallista elämää

Vuonna 2023 kaupungin hyvinvointitehtävä muuttuu. Oulussa hyvinvointi kasvaa ihmisten ja asioiden kohdatessa.

Strateginen tavoite	Mittari/lähtötila	Tavoitetila 2025
13. Mahdollistamme ihmisten kohtaamisen ja yhteisöllisen toiminnan sekä turvallisen elinympäristön.	<p>Kehitämme uusia osallistumisen muotoja yhdessä kuntalaisten kanssa ja kokeilemme niitä erilaisissa toimintaympäristöissä (kyllä/ei). Toimenpiteet kuvataan.</p> <p>Itsensä yksinäiseksi tunteminen vähenee ja tavoitteena on koulukiusaamisen loppuminen</p> <p>-Itsensä yksinäiseksi kokeneiden osuus Kouluterveyskysely 2021: 4. ja 5. luokka: 3,7 % 8. ja 9. luokka: 16,9 % lukio: 20,3 % ammattioppilaitos: 18,3 % Kapa 2020, aikuiset: 9 %</p> <p>-Koulukiusausta kokeneiden osuus Kouluterveyskysely 2021: 4. ja 5. luokka: 6,1 % 8. ja 9. luokka: 5,1 % lukio: 1,2 % ammattioppilaitos: 1,9 %</p> <p>Kokemus itselleen tärkeään ryhmään tai yhteisöön kuulumisesta, osuus kasvaa Kouluterveyskysely 2021: 8. ja 9. luokka: 69,8 % lukio: 74,9 % ammattioppilaitos: 71,7 %</p> <p>-Koettu yleinen järjestys ja turvallisuus kasvaa (KAPA) 2018: 81 % koki hyvin hoidetuksi 2020: 86 % koki hyvin hoidetuksi</p>	<p>-Osuus vähenee ja koulukiusaaminen loppuu</p> <p>-Osuus kasvaa</p> <p>-88</p>

5. Oulussa jokaisella on mahdollisuus elää terveellistä ja turvallista elämää

Vuonna 2023 kaupungin hyvinvointitehtävä muuttuu. Oulussa hyvinvointi kasvaa ihmisten ja asioiden kohdatessa.

Strateginen tavoite	Mittari/lähtötila	Tavoitetila 2025
14. Tuemme oululaisten hyvinvointia ja toimintakykyä kehittämällä ennaltaehkäiseviä toimia	<p>-Yhteisövaikuttavuuden toimintamalli on otettu käyttöön kaikilla Oulun suuralueilla (kyllä/ei) Toimenpiteet kuvataan.</p> <p>-Elämäntarkkailun korjaavien palvelujen suhteellinen osuus verrattuna tukeviin ja ennaltaehkäiseviin palveluihin ei lisääntynyt edellisvuoteen verrattuna. 2020: korjaavien prosenttiosuus alle 12,7 %</p> <p>-Terveystilan hyväksi/melko hyväksi kokeneiden osuus pysyy samana tai kasvaa Kouluterveyskysely 2021: 4. ja 5. luokka: 89,8 % 8. ja 9. luokka: 74,4 % lukio: 73,1 % ammattioppilaitos: 74,6 % 2020, aikuiset: 66 % (KAPA)</p> <p>-Positiivista mielenterveyttä kokeneiden osuus kasvaa Kouluterveyskysely 2021: 8. ja 9. luokka: 27 % lukio: 27,6 % ammattioppilaitos: 28,6 % 2020, aikuiset: 24 % (FinSote)</p> <p>- Kaupungin toiminta kuntalaisten terveyden ja hyvinvoinnin edistämiseksi (TEAvisari) syksy 2021: 74 pistettä (koko maa 67)</p>	<p>-Toimintamalli käytössä</p> <p>-Osuus ei kasva</p> <p>-Osuus pysyy samana tai kasvaa</p> <p>-Osuus kasvaa</p> <p>-80</p>

5. Oulussa jokaisella on mahdollisuus elää terveellistä ja turvallista elämää

Vuonna 2023 kaupungin hyvinvointitehtävä muuttuu. Oulussa hyvinvointi kasvaa ihmisten ja asioiden kohdatessa.

Strateginen tavoite	Mittari/lähtötila	Tavoitetila 2025
15. Mahdollistamme aktiivisen ja liikunnallisen elämäntavan sekä mielekkään tekemisen	<p>-Kulttuurihyvinvointi-suunnitelman toteutumista seurataan vuosittain ja raportoidaan kaupunginhallitukselle ja strategian toteutumisen kannalta keskeisille lautakunnille.</p> <p>-Vähintään tunnin päivässä liikkuvien lasten ja nuorten osuus kasvaa Kouluterveyskysely 2021: 4. ja 5. luokka: 47,4 % 8. ja 9. luokka: 24,5 % lukio: 18,1 % ammattioppilaitos: 16,3 %</p> <p>-Liian vähän liikkuvien aikuisten osuus vähenee 2020: 29 %, korkeintaan kaksi kertaa viikossa liikkuvat (KAPA)</p> <p>Asuinalueella järjestetään kiinnostavaa vapaa-ajan toimintaa nuorille, osuus kasvaa Kouluterveyskysely 2021: 8. ja 9. luokka: 29,2 % lukio: 29,3 % ammattioppilaitos: 30,8 %</p>	<p>-Erillinen raportointi</p> <p>-Osuus kasvaa</p> <p>-Osuus vähenee</p> <p>-Osuus kasvaa</p>
16. Kuntalaisille tarjotaan toimivat palvelut yhteistyössä hyvinvointialueen kanssa	<p>-Kaupungin ja hyvinvointialueen yhteiset käytänteet ja prosessit on valmisteltu ja käyttöön otettu (kyllä/ei). Toimenpiteet kuvataan</p> <p>-Hyvinvoinnin tavoitteet on valmisteltu yhdessä hyvinvointialueen kanssa (kyllä/ei).</p> <p>-Työkyvyttömyyseläkettä saavien 25-64-vuotiaiden osuus vähenee 2020: 7,0 %</p> <p>-Kotona asuvien 75 vuotta täyttäneiden osuus kasvaa 2020: 91,8</p>	<p>-Kaupungin ja hyvinvointialueen yhteiset käytänteet ja prosessit on valmisteltu ja käyttöön otettu</p> <p>-Hyvinvoinnin tavoitteet on valmisteltu yhdessä hyvinvointialueen kanssa</p> <p>-Osuus vähenee</p> <p>-Osuus kasvaa</p>

6. Oulussa on vaikuttavat palvelut, kestävä talous ja hyvinvoiva henkilöstö

Kuntalaisten palvelut ovat ihmislähtöisiä ja ne järjestetään taloudellisesti, sosiaalisesti ja ympäristöllisesti kestävästi.

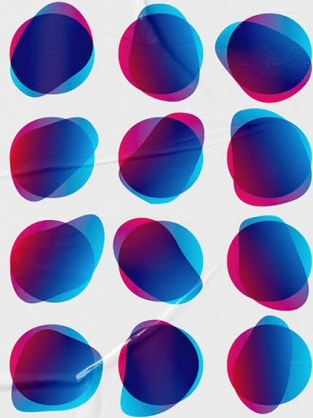
Strateginen tavoite	Mittari/lähtötila	Tavoitetila 2025
17. Parannamme kuntalaisten palvelutyytyväisyyttä	<ul style="list-style-type: none">-Kuntalaistyytyväisyys, yleinen palvelutyytyväisyys (KAPA) 2018: 3,47 2020: 3,75-OuluBotin asiakaspalvelutapahtumien määrä kasvaa. 2020: 1833-OuluBotin käyttö laajenee 24/7 kuntalaisneuvonnassa-Monikielistä palvelukykyä parannettu (kyllä/ei)-Oulu on lapsiystävällinen kunta v. 2024 ja v. 2028 Unicefin tunnustuksen saantikriteerien mukaisesti	<ul style="list-style-type: none">- 3,9-500 000-Käyttö laajenee vuosittain- Oulu on lapsiystävällinen kunta v. 2024 ja v. 2028 Unicefin tunnustuksen saantikriteerien mukaisesti
18. Hoidamme taloutta kestävästi ja olemme vastuullinen toimija	<ul style="list-style-type: none">-Nettomenokehitys % 2020: 3,7 %-Vuosikate € / asukas 2020: 464-Konsernin vuosikate € / asukas 2020: 1 012-Lainamäärä /asukas 2020: 3 616-Digitaalisten palveluiden ja prosessien määrä kasvaa edellisestä vuodesta (kyllä/ei)-Tilakustannusten osuus kokonaiskustannuksista* 2020: 8,1 %-Uusi hankintojen toimintamalli käytössä-Innovaatiomyönteiset käytännöt hankinnoissa (sähköiseen järjestelmään tehdyistä hankinnoista) 2020: 46 %-Omistajapoliittisten linjausten erillisraportointi-Kaupungin kestävä kehityksen –raportointi käytössä	<ul style="list-style-type: none">-Asetetaan ta-2023,ts 2024-25 päätöksen yhteydessä-Määrä kasvaa vuosittain (palvelut/vaikuttavuus)-Malli on käytössä-Osuus kasvaa-Raportointi käyttöön otettu

6. Oulussa on vaikuttavat palvelut, kestävä talous ja hyvinvoiva henkilöstö

Kuntalaisten palvelut ovat ihmislähtöisiä ja ne järjestetään taloudellisesti, sosiaalisesti ja ympäristöllisesti kestävästi.

Strateginen tavoite	Mittari/lähtötila	Tavoitetila 2025
19. Olemme vetovoimainen kaupunkityöpaikka	<p>-Kunta10 yhteenvetomittareiden työ, työyhteisö ja johtaminen tulokset parantuvat verrattuna edellisen kyselyn tuloksiin (2 v. välein) 2020: Työ: 41 Työyhteisö: 55 Johtaminen: 53 Kunta10 kokonaissijoitus: 50</p> <p>-Käyttöön otetut toimenpiteet, kehittämiskohteiden lkm 2020: 473</p> <p>Vähintään kolme päivää kouluttautuneiden osuus henkilöstöstä (%) 2020: 13,2 %</p> <p>-Kokonaistyökyvyttömyyskustannukset per HTV ei nouse edellisestä vuodesta 2020: 2 390 euroa/htv</p> <p>-Sairauspoissaoloprosentti kaupunkitasoisesti on enintään 4,0 % 2020: 4,8 %</p>	<p>- Tulokset paranevat</p> <p>-Kehittämiskohteiden määrä kasvaa</p> <p>-Työntekijät/viranhaltijat käyttävät kouluttautumiseen vähintään 3 päivää per työntekijä/ viranhaltija</p> <p>-Kokonaistyökyvyttömyyskustannukset ei nouse</p> <p>-Sairauspoissaolo-prosentti kaupunkitasoisesti on enintään 4,0 %</p>

ASTEEN
VERRAN
LYKKÄÄMPI



OULU

ASTEEN
VERRAN
PAREMPI

ASTEEN
VERRAN
SIISTIMPI



UUVIA TYÖMÄÄ WWW.TYÖMÄÄ.COM



KULTTUURIALUEALUJEN 2024
EUROOPAN KULTTUURIPÄIVÄ 2024
EUROOPAN KULTTUURIPÄIVÄ 2024
EUROOPAN KULTTUURIPÄIVÄ 2024



LUE LISÄÄ OSOITTEESSA WWW.OUKA.FI

LUE LISÄÄ OSOITTEESSA WWW.OUKA.FI

LUE LISÄÄ OSOITTEESSA WWW.OUKA.FI

LUE LISÄÄ OSOITTEESSA WWW.OUKA.FI

TERVEISIN LUOVIA TYÖMÄÄ WWW.TYÖMÄÄ.COM



TERVEISIN LUOVIA TYÖMÄÄ WWW.TYÖMÄÄ.COM



LUE LISÄÄ OSOITTEESSA WWW.OUKA.FI

LUE LISÄÄ OSOITTEESSA WWW.OUKA.FI

LUE LISÄÄ OSOITTEESSA WWW.OUKA.FI

