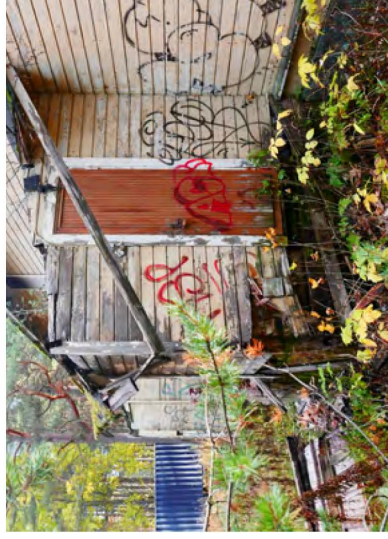




166. Varastorakennus idän suunnasta



167. Takaosa, josta on purettu pitkä poikittainen liiteri.



168. Ulkokuoneet ovat palaneet ja romahtaneet.



169. Rakennus on rankatunkoinen, vain tallin seinät on hirrestä.

Varastorakennus

Rakennusvuosi: 1900

Suunnittelija: arkkitehti S.M. Schjerfbeck

Rakennusmateriaali: Puu

Kerroslukku: 1 + ylinen

Kerrosala: 90 m²

Muutoksia: ei tiedossa

Ominaispiirteet

Keittiön ja renkien käyttämä varastorakennus on korkea, pitkä ja kapearunkoinen apurakennus, jossa on hirsistä ladottu ja tarvittaessa lämmitettävä talli. Muut ulkoseinät ovat rankarunkoisia ja niitä peittää vaakalautavuoraus. Rakennuksella on yhtenäinen kivijalka. Varaston satulakatto on päällystetty kolmiorimahuovalla ja katolla on kaksi puista tuuletushormia. Rakennuksen keskellä on ollut läpi ajettava talli ja päädyissä varastohuoneita. Varaston ylisille johtaa neljä luukkua. Rakennuksen takaseinällä on kaksi ulkokuonetta, jotka ovat romahtaneet.

Käyttötarkeitus

Rakennusta käytetään kylmänä varastotilana. Se on toiminut taloustarvikkeiden varastona ja hevostallina. Rakennuksen takana on ollut pitkä poikittainen rimaseinäinen halkoliteri ja käymälät.

Säilyneisyys

Varastorakennuksen alkuperäinen rakenne ja keskeiset tyylipiirteet ovat säilyneet. Ovet ja luukut ovat mahdollisesti alkuperäisiä. Rakennuksen takana on ollut pitkä siipiosa, jossa oli harvaliteri ja koksivarasto. Myöhemmin sen tilalle rakennettiin ulkokuoneet, jotka ovat lähes romahtaneet. Rakennus on painunut tien pinnan alapuolelle.



171. Värstökennus on toiminnut tallina, talousraastona ja ajoneuvusuojana. Sen keskelle on ollut läpinjettä vasdla, wif