



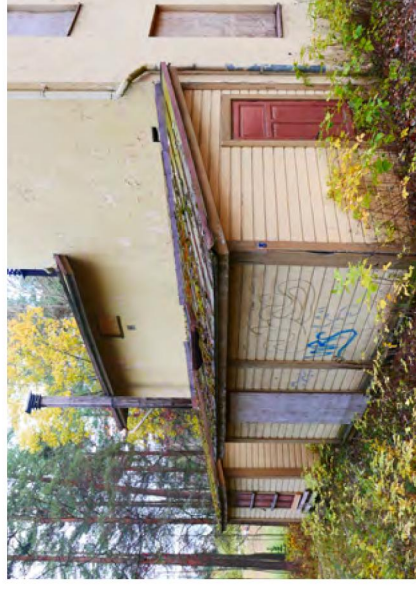
140. Puiset konsolit kannattelevat vesitorin kattotasannetta.



141. Julkisivu länteen.



142. Julkisivu taakse



143. Julkisivu länteen. Edessä on pesulan aputiloja.

Laboratorio ja vesitorni

Rakennusvuosi: 1900

Suunnittelija: arkkitehti S.M. Schjerfbeck

Rakennusmateriaali: Puu

Kerroslukku: 1 + vesitorni

Kerrosala: 239 m²

Muutoksia: 1908, 1931, 1967 ja 1972

Ominaispiirteet

Uusrenessansin hengessä tehty talousrakennus muodostuu kahdesta osasta. Yksikerroksinen laboratoriorakennus on hirsirunkoinen ja sen jatkeella on tiilirunkoinen vesitorni. Vesitorin alakerrassa on pesula. Perustus on lohkokiveä. Julkisivut on jaettu listoituksella kolmeen kenttään, joista alin ja ylin on pysty-laudoitettu. Katot ovat loivat ja ne on aumattu päädyistä. Katemateriaalina on konesaumattu pelti. Laboratorioon on kaksi sisäänkäyntiä ja pesutupaan kolme. Vesitorni on sileäksi rapattu ja sen laella on koristeellinen tasanne. Rakennuksen länsisivulla on matalia pulpettikattoisia aputiloja. Pieni kellari on itä-päädyssä. Rakennuksessa on sähkölämmitys ja painovoimainen ilmanvaihto.



145. Avokkaiden alkuperäisiä rakennuksia on säilynyt, mutta ne tarvitsevat varsinkin jänkin kunnostusta. Rakennusta sivuavan tien pinta on noussut lattian tasalle.



146. Ilmeikäs vesiorni on Tuiranpuiston maisemalliset dominanssi.



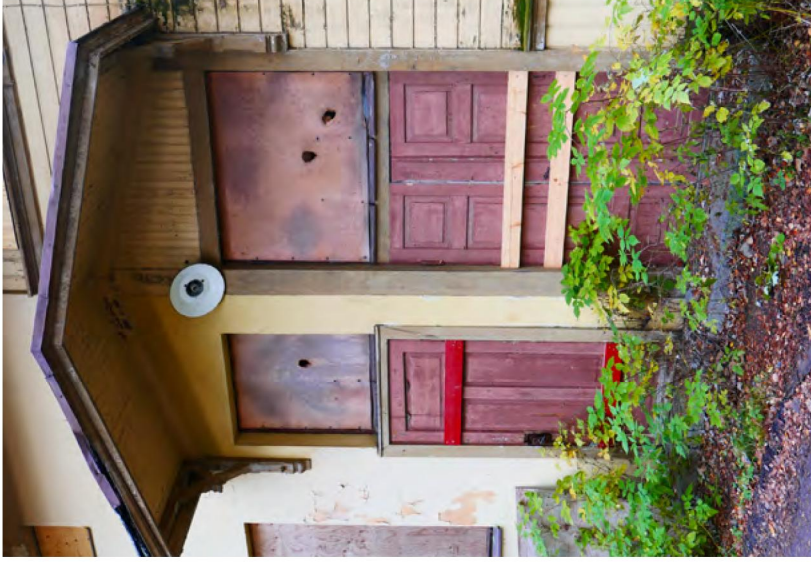
147. Röntgenlaittelisto jäi jäljelle 1990-luvun sairaalalauseohankkeesta.

Käyttötarkoitus

Rakennus ei ole käytössä. Se on toiminut aiemmin pesulana, laboratoriona, asuntona ja taloustoimistona. Viimeksi sitä on käytetty röntgenhuoneena ja varastona.

Säilyneisyys

Rakennuksessa on useita kerrostumia, jotka on tunnistettavissa ja ajoitettavissa kunnallissairaalan vaiheisiin. Rakennuksen hahmo ja julkisivujen keskeiset ominaispiirteet ovat säilyneet vuonna 1908 tehdyn vesitorin korotuksen jälkeen muuttumattomina. Alkuperäisiä rakennusosia ovat ulko-ovet, katokset sekä ikkunat. Niiden säilyminen edellyttää toimenpiteitä.



148. Sisäänkäynti on säilynyt alkuperäisenä.



149. Sisätiloissa on runsaasti kerrostumia sadan vuoden ajalta. Ne ovat tunnistettavissa ja tarvittaessa poistettavissa.

Suurimmat tilamuutokset on tehty vuonna 1931, jolloin taloudenhoitaja muutti rakennukseen asumaan ja pitämään toimistoa. Tiloja ja niiden käyttötarkoituksia muutettiin perusteellisesti ja isätilaa rakennettiin pesutupaan ja ullakolle. Vuonna 1967 rakennukseen tehtiin röntgentilat.

Rakennusta ei olet peruskorjattu. Sen vuoksi sisätiloissa on säilynyt kerrostumia sadan vuoden ajalta. Ne ovat itsessään kiinnostavia ja kuvastavat terveydenhoidon käytänteiden sekä rakennusmateriaalien ja sisustustyörien kehitystä.