

Päivämäärä
28.11.2022

OULUN KAUPUNKI

HEIKKILÄNKANKAAN PELTOJEN – VALJAKKOPUISTON LUONTOSELVITYS



Päivämäärä **28.11.2022**
Laatija **Antje Neumann, Ramboll Finland Oy**
Pinja-Emilia Lämsä, Ramboll Finland Oy
Tarkastaja **Linda Uusihakala, Ramboll Finland Oy**
Hyväksyjä **Johanna Jylhä, Oulun kaupunki**
Kansikuva **Näkymä meluvallilta junaradoille**

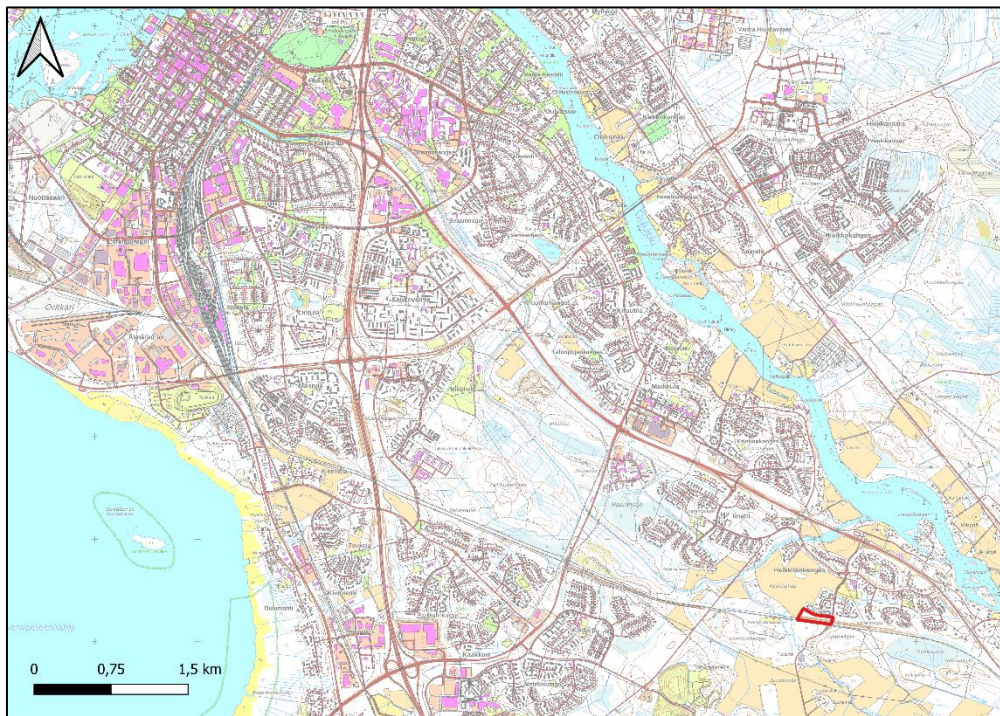
Sisältö

1.	JOHDANTO	3
2.	MENETELMÄT	4
2.1	Kasvillisuusselvitys	4
2.2	Direktiivilajiselvitys	4
2.3	Pesimälinnustonselvitys	5
3.	TULOKSET	5
3.1	Kasvillisuus ja luontotyytit	5
3.2	Direktiivilajit	10
3.3	Linnustonselvitys	11
3.3.1	Pesimälinnuston yleiskuvaus	11
3.3.2	Alueen uhanalaiset pesimälintulajit	11
4.	YHTEENVETO JA SUOSITUKSET MAANKÄYTÖLLE	14
5.	LÄHDE- JA KIRJALLISUUSLUETTELO	15

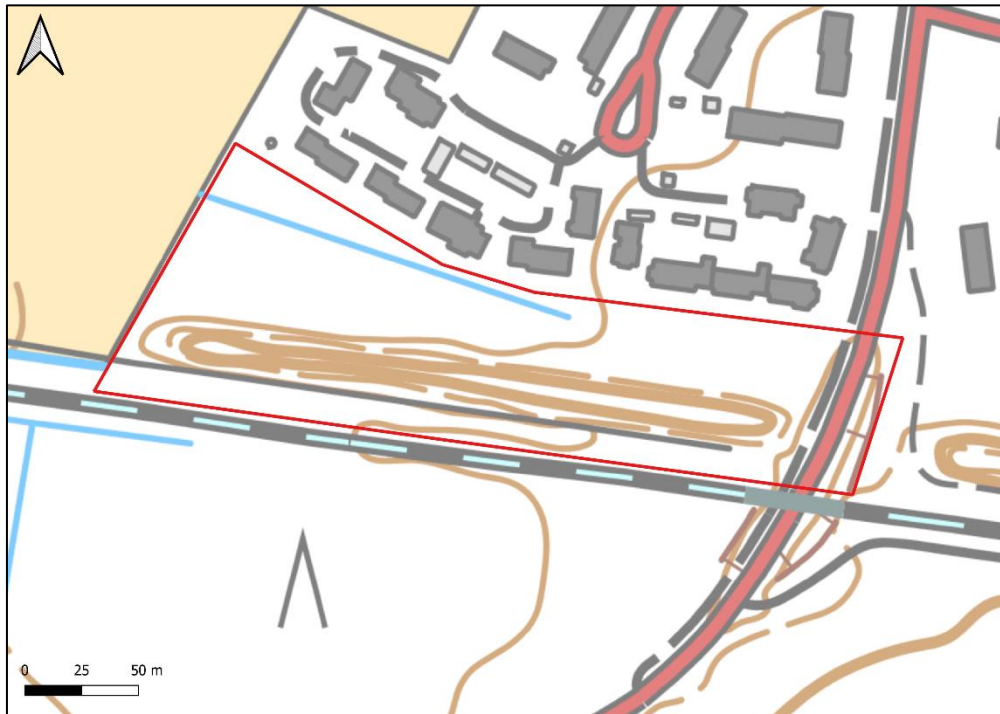
1. JOHDANTO

Tehtävänä oli laatia Oulun Heikkilänkankaan Valjakkopuiston alueelle luontoselvitys asemakaavan muutostyötä varten (Kartta 1). Luontoselvitys sisältää kasvillisuus-, direktiivilaji- ja pesimälinnustoselvitykset. Selvitysalue on noin 2,4 ha kokoinen, ja nykyisellään rakentamaton (Kartta 2). Alue rajautuu etelässä rautatiehen, lännessä Heikkilänkankaan peltoihin, pohjoisessa Valjakkotien asuinalueeseen ja idässä Sääsken suontien ojaan.

Luontotyyppi- ja kasvillisuus selvityksen sekä direktiivilajien esiintymisarvioinnin on tehnyt FM biologi Antje Neumann ja linnustoarvioinnin FM biologi Pinja-Emilia Lämsä Ramboll Finland Oy:stä.



Kartta 1. Selvitysalueen sijainti punaisella (MML 2022).



Kartta 2. Selvitysalueen rajaus punaisella (MML 2022)

2. MENETELMÄT

Luontoselvityksen esityönä haettiin Suomen Lajitietokeskukselta ajankohtaiset uhanalaisten lajien esiintymistiedot asemakaava-alueelta (Lajitietokeskus 2022). Lisäksi arvioitiin olemassa olevan paikkatiedon, maastokartta- ja ilmakuvatulkinnan perusteella alustavasti alueen suojellisuista syistä huomioon otettavat luontokohteet.

2.1 Kasvillisuusselvitys

Kasvillisuusselvityksen maastotyöt tehtiin 28.6.2022. Selvitysalue kuljettiin systemaattisesti läpi pyrkien selvittämään luontotyyppien vaihtelua ja niiden indikaattorikasvilajistoa. Erityistä huomiota kiinnitettiin metsälailalla (10 §), vesilailalla (11 §) sekä luonnonsuojelulailalla (29 §) suojeltujen luontotyyppien, uhanalaisten luontotyyppien ja suojellisuista syistä erityishuomiota vaativien kasvilajien esiintymiseen. Erityishuomiota vaativat lajit ovat luonnonsuojelulain suojelusäännöksissä tarkoitettuja kasvi- ja eläinlajeja, silmällä pidettäviä tai uhanalaisia lajeja, rauhoitettuja lajeja ja luontodirektiivin liitteen IV (b) kasvilajeja. Lisäksi kirjattiin ylös vieraslajien esiintymät.

2.2 Direktiivilajiselvitys

EU:n direktiivilajien mahdollista esiintymistä alueella selvitettiin asiantuntija-arvioina lajien levinneisyystietojen sekä maastoselvityksen aikana saatujen elinympäristötietojen perusteella.

2.3 Pesimälinnustaselvitys

Pesimälinnusto inventoitiin kahdella maastokäyntikerralla. Ensimmäinen maastokäynti tehtiin 27.5.2022 kello 04:00-04:50 ja toinen käyntikerta tehtiin 13.6.2022 kello 06:30-07:15. Menetelmänä käytettiin kartoituslaskentaa soveltaen Luonnontieteellisen keskusmuseon linnustoseurannan havainnointiohjeita (Luomus 2022 ja Koskimies 1994). Kaikki lintuhavainnot merkittiin ylös. Maastokäynnillä 27.5.2022 oli tyyntä, lämpötila + 8 astetta ja pilvistä. 13.6.2022 lämpötila oli 10–15 astetta, tyyntä ja sää oli selkeä. Lintujen lauluaktiivisuus oli molemmilla käyntikerroilla erinomainen.

Linnun katsottiin yleensä olevan reviirillä, jos se havaittiin jommankumman maastokäynnin aikana. Kriittisesti suhtauduttiin epätyypillisessä elinympäristössä havaittuihin lintulajeihin tai liikkuvilta vaikuttaviin lintuihin, joita yleensä ei tulkittu pesiviksi kyseisellä kohtaa. Muutoinkin lajien toisistaan poikkeava havaittavuus ja reviirien vaihteleva koko huomioitiin lopullisia reviiritulkintoja tehdessä. Molemmilla maastokäynneillä havaittu reviiri sijoitettiin havaintopaikkojen keskelle tai elinympäristön soveltuvuuden perusteella. Pesimäkantaa selvitetessä keskeisessä asemassa ovat reviireistä saatavat samanaikaishavainnot, joita maastossa liikkuesssa tavoiteltiin. Maastossa kiinnitettiin eniten huomiota pesivien suojelullisesti merkittävien ja uhanalaisten lintulajien esiintymiin, joilla on merkitystä kaavoja laadittaessa ja maankäyttöä suunniteltaessa.

3. TULOKSET

Selvitysalue sijoittuu Heikkilänkankaan Valjakkotien asuinalueen ja junaradan väliin. Asuinrakennusten pihojen eteläpuolella on kapeahko metsäkaistale, jonka eteläpuolella on meluvalli. Meluvallin ja junaradan välinen kaistale on pensakoitunut. Voimalinjan alta on poistettu puut ja pensaasat.

3.1 Kasvillisuus ja luontotyytit

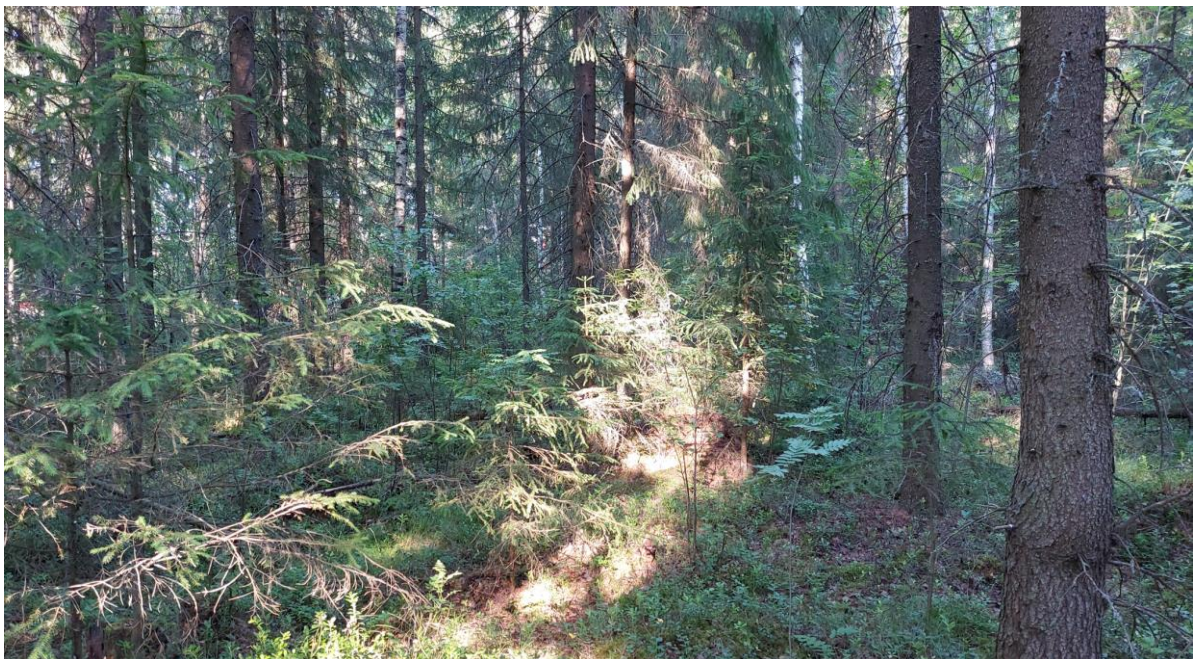
Metsät

Asuinrakennusten piha-alueiden ja meluvallin välinen metsäkaistale on pääosin tuoretta kangas-metsää (puolukka-mustikkatyyppi, VMT), joka on paikoin hieman soistunut. Vallitseva puulaji on kuusi. Lisäksi puu- ja pensaskerroksessa esiintyy hieskoivua ja pihlajaa (Kuva 1). Kenttäkerroksen lajistoon kuuluvat mustikka, puolukka, metsätähti ja metsäalvejuuri. Sammaliston valtalajit ovat kerrossammal ja seinäsammal. Soistuneilla paikoilla esiintyy lisäksi hillaa, pallosaraa ja korpirahkasammalta.

Tuoreet kankaat on luokiteltu vaarantuneeksi (VU) (Kontula ym. 2018). Metsäkaistale on suurimmaksi osaksi varttunutta, 70–90-vuotiasta talousmetsää, johon ei pitkään aikaan ole tehty metsätaloudellisia toimenpiteitä kuten harvennuksia ja hakkuita. Metsässä on luonnontilaisen kaltaisen metsän tapaan kerroksellisuutta (Kuva 2) ja se on paikoin melko tiheä. Lahopuun määrä on kuitenkin melko niukka. Metsäkaistaleen itäosaan on raivattu ajoura (Kuva 3).



Kuva 1. Metsäkaistaleen länsiosassa metsä on melko tiheä. Pensaskerroksessa esiintyy pihlajaa ja hieskoivua.



Kuva 2. Metsäkaistaleen keskiosan tuore kangasmetsä on varttunutta ja metsässä on luonnontilaisen metsän kaltaista kerroksellisuutta.



Kuva 3. Metsäkaistaleen itäosaan on tehty pienalaisesti hakkuita ja siinä on metsäkoneen ajoura.

Niitty- ja joutomaan kasvillisuus

Sääskensuontien rajautuvalla osalla junaradan penkalla on niitty. Heinäkuussa värikkäästi kukkineeseen niittyyn kuuluvat päivänkakkara, harakankello, kissankello, pietaryrtti, voikukka, timotei, valkoapila, keltamo, niittynätkelmä ja paimenmatara (Kuva 4).



Kuva 4. Sääskensuontien laidalla on värikäs kukkaniitty.

Junaradan penkalla esiintyy korkeakasvuista joutomaan kasvillisuutta, jonka vallitsevat lajit ovat maitohorsma ja pietaryrtti (Kuva 5). Vallin viereisen ojan alueella on tiheä pajukko (lähinnä kiiltopajua).



Kuva 5. Junaradan penkalla esiintyy runsas maitohorsmakasvusto.

Meluvallilla esiintyy joutomaan kasvillisuutta. Lajistoon kuuluvat maitohorsma, nokkonen, vadelma, pietaryrtti, pujo, puna-ailakki ja karhunputki. Pensaista havaittiin kiiltopajua sekä harmaaleppän ja männyn taimia. Meluvallin itäosassa on vieraslajin lupiinin esiintymiä. Laajin esiintymä on meluvallin etelärinteellä. Lupiinia kasvaa meluvallin pohjoisrinteelläkin.



Kuva 6. Meluvallin itäosassa on laajahko lupiinkasvusto.



Kartta 3. Valokuvien ottamispaikat ja lupinikasvustojen sijaintipaikat Heikkilänkankaan selvitysalueella (ilmakuva: MML 2022)

3.2 Direktiivilajit

Selvitysalueella ei ole tiedossa luontodirektiivilajien liitteen IV (a) lajien esiintymiä (Lajitietokeskus 2022). Alueella voisivat levinneisyystietojen perusteella esiintyä isot petolajit kuten karhu, ilves ja susi. Kyseiset petoeläimet ovat kuitenkin pääosin erämaan lajeja, jotka eivät viihdy maatalousmaisemien ympäröimissä talousmetsissä tai asutuksen läheisyydessä.

Selvitysalueella ei havaittu sellaisia iäkkäitä lahopuisia metsiä tai metsäpaloalueita, tarpeeksi iäkkäitä korpimetsiä tms., jotka voisivat toimia metsissä esiintyvien direktiivilajien kuten perhosten tai kovakuoriaislajien elinympäristönä.

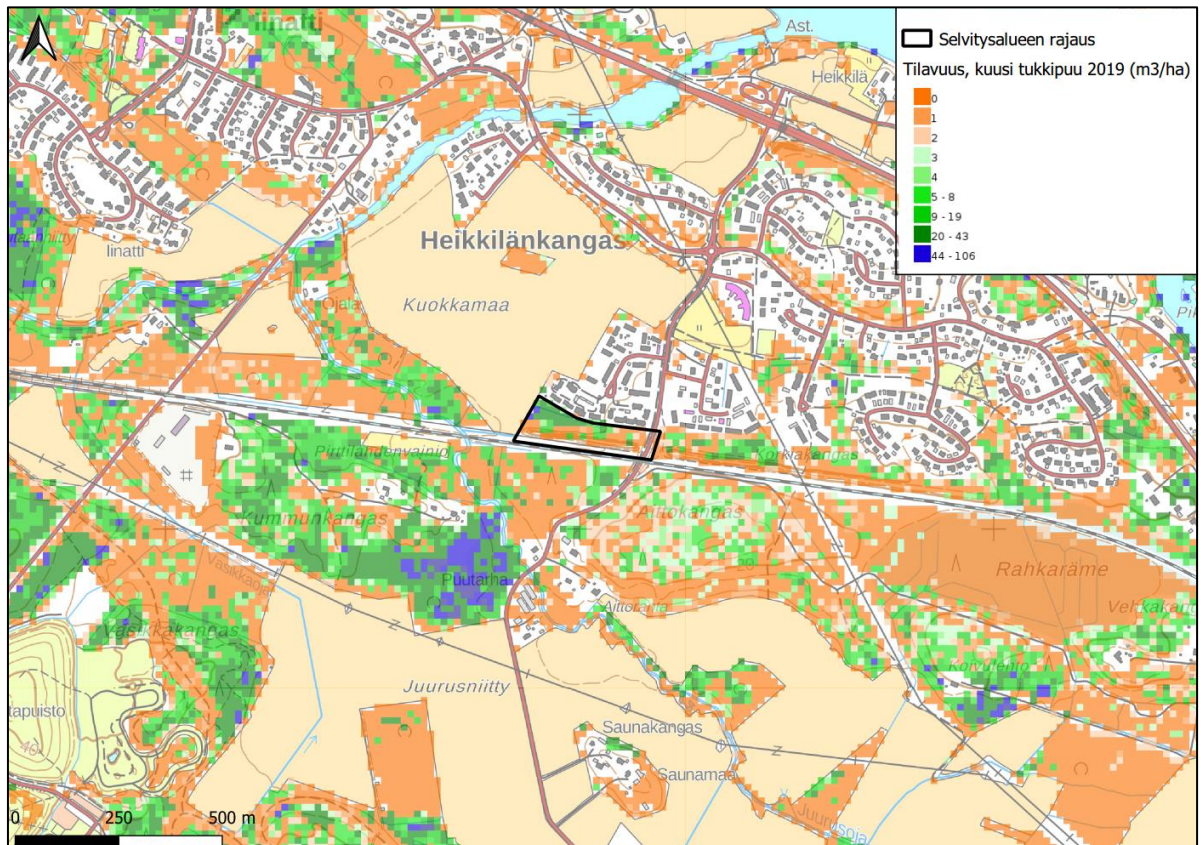
Selvitysalueella ei havaittu lepakoille sopivia piilopaikkoja kuten vanhoja rakennuksia, maakellareita tai kolopuita, jotka voisivat toimia lepakoiden lisääntymis- ja levähdyspaikkoina. Selvitysalueen metsänreunat voisivat toimia pohjanlepakon satunnaisena kulku- ja saalistusreitinä (mahdollisia luokan III lepakkoalueita).

Selvitysalueella ei ole vesistöjä, jotka voisivat toimia luontodirektiivin sudenkorentojen, viitasammakon tai saukon elinympäristönä.

Selvitysalueen metsäkaistale sopisi puiden ikää ja lajikoostumusta ajattelen liito-oravan (*Pteromys volens*) elinympäristöksi. Metsikkö on kuitenkin liian pieni (noin 0,85 ha) ja liian eristynyt muista varttuneen kuusimetsän alueista soveltaakseen liito-oravan reviiriksi (Kuva 3). Siitä syystä pidetään epätodennäköisenä, että selvitysalueella voisi sijaita liito-oravan lisääntymis- ja levähdyspaikkaa.

Liito-oravan tyypillinen elinympäristö on varttunut kuusivaltainen sekametsä, jossa on järeää puustoa, kolopuita pesä- ja piilopaikoiksi ja lehtipuita ravinnoksi. Talvisin liito-orava syö lehtipuiden norkkojen ja silmujen lisäksi havupuiden silmuja. Liito-orava pesii tikan kovertamissa koloissa sekä risupesissä. Urosten elinpiirit ovat noin 60 ha, jossain tapauksissa jopa 100 ha kokoisia. Naaraiden elinpiiri on yleensä 3–10 ha, josta osa pinta-alasta voi olla järeän kuusimetsän lisäksi nuorempia metsäkuvioita. Aikuiset liito-oravat ovat paikkauskollisia. Poikaset itsenäistyvät loppukesällä ja etsivät silloin uusia elinpiiriä. Nämä nuoret liito-oravat viettävät uudella alueella seuraavan talven ja mahdollisesti lisääntyvät keväällä.

Liito-oravan biologiaan liittyy oleellisesti liikkuminen pesä- ja ruokailupaikkojen välillä sekä liikkuminen asuinmetsästä toiseen (Nieminen ym. 2017). Kulkuyhteydet voivat olla varttuneiden metsien lisäksi nuorempia yli 10 m korkeita metsiä, puutarhoja ja puistoalueita. Liito-orava ei ylitä laajempia avoimia alueita.



Kartta 4. Varttuneiden kuusimetsien (siniset ja tummanvihreät alueet) sijainnit selvitysalueella ja sen ympäristössä (kartta-aineisto: Luke 2022, MML 2022).

3.3 Linnustaselvitys

3.3.1 Pesimälinnuston yleiskuvaus

Selvitysalueen pohjoisosat ovat tuoretta kangasmetsää ja eteläosat junaradan meluvallin tienoilta joutomaata. Ensimmäisen ja toisen kartoituskäynnin välissä tuoretta kangasmetsää oli harvennettu. Pesimälinnusto koostui pääosin kulttuuriympäristön yleislinnuista. Selvitysalueella havaittiin 17 lintulajia maastokäyntien aikana. Runsaslukuisia pesimälajeja olivat peippo, pajulintu, räkättirastas ja punakylkirastas. Pöntöissä ja luonnonkoloissa pesiviä tali- ja sinitiaisia sekä kirjosiippoja havaittiin myös runsaasti selvitysalueella pohjoispuolisen asutuksen tuntumassa. Harvalukuisina pesimälajeina meluvallin kasvillisuudesta havaittiin keltasirkku, vihervarpunen, metsäkivinen, punavarpunen ja tiltalti. Tuoreessa kangasmetsässä harvalukuisina pesimälajeina havaittiin lisäksi sepelkyyhky, järripeippo, varpunen, viherpeippo sekä naakka.

3.3.2 Alueen uhanalaiset pesimälintulajit

Selvitysalueella havaittiin pesivänä 4 suojellisesti huomionarvoista lintulajia (Taulukko 1, Kartta 5). Vuoden 2019 uhanalaisuustarkastelussa (Hyvärinen ym. 2019) valtakunnallisesti äärimmäisen uhanalaisiksi (CR) luokiteltuja lintulajeja ei havaittu selvitysalueella. Erittäin uhanalaisiksi (EN) luokitelluista lajeista havaittiin varpunen ja viherpeippo. Varpusia (3 paria) havaittiin ensimmäisellä käyntikerralla selvitysalueen metsäisissä osissa sekä alueen itäosan metsän rajalla. Varpunen pesii tyypillisesti pihapiirissä rakennusten koloissa ja joskus pöntöissä tai puissa. Viherpeipon reviiri (1 pari) oli pihapiirin lähellä havuissa.

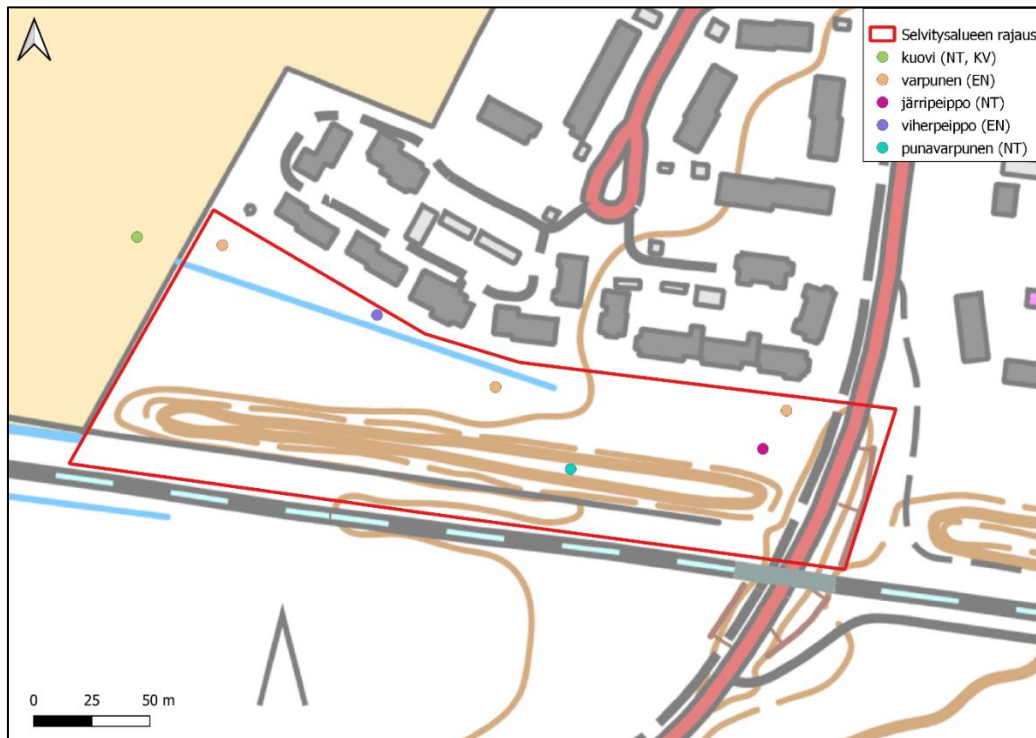
Vaarantuneiksi (VU) tai alueellisesti uhanalaisiksi (RT) luokiteltuja lintulajeja ei havaittu kartoituksissa. Silmälläpidettäviksi (NT) luokitelluista lajeista havaittiin selvitysalueella järripeippo (1 pari) sekä punavarpunen (1 pari). Tyypillisesti havuissa tai pensaissa pesivän järripeipon reviiri sijoittui selvitysalueen itäosaan metsän rajalle. Punavarpuskoiras lauloi ensimmäisellä kartoituskerralla meluvallin päällä nuoren koivun latvassa.

Taulukko 1. Heikkilänkankaan peltojen lisäselvitysalueen kartoituslaskennassa (27.5.2022 ja 13.6.2022) havaittujen suojelullisesti huomionarvoisten lintulajien parimäärät. EN= erittäin uhanalainen, NT= silmälläpidettävä (Suomen uhanalaisuusluokituksessa mainittu laji, Hyvärinen, ym. 2019).

Laji			Parimäärä
Varpunen	<i>Passer domesticus</i>	EN	3
Järripeippo	<i>Fringilla montifringilla</i>	NT	1
Viherpeippo	<i>Carduelis chloris</i>	EN	1
Punavarpunen	<i>Carpodacus erythrinus</i>	NT	1
Yhteensä			5

Suojelullisesti huomionarvoisiin lintulajeihin kuuluvat myös kansainväliset vastuulajit (KV). Kansainvälinen vastuu merkitsee lähinnä sitä, että lajin seuranta ja tutkimusta on tehostettava, ja että lajin elinympäristö tulee ottaa huomioon maankäytön suunnittelussa. Suomen vastuulla on sellaisia lajeja, joiden kokonaislevinneisyys on laaja, mutta ne ovat yleisiä vain pienellä osalla aluetta, josta merkittävä osa on Suomessa. Vastuulajeja valittaessa pidettiin ohjearvona, että Suomessa pesii vähintään 15 prosenttia Euroopan kannasta. Kansainvälisiä vastuulajeja ei havaittu selvitysalueella.

Euroopan Unionin lintudirektiivi (79/409/ETY) koskee kaikkien luonnonvaraisina elävien lintujen, niiden munien ja pesien sekä niiden elinympäristöjen suojelua. Direktiivin I-liitteessä lueteltujen lajien (EU D1) suojeluun halutaan yhteisön alueella kiinnittää erityistä huomiota. Lintudirektiivin I-liitteessä mainittujen lajien elinympäristöjä on suojeltava erityistoimin, jotta varmistetaan lajien eloonjääminen ja lisääntyminen niiden levinneisyysalueella. Lajien suojelua varten on perustettu Natura-alueiden suojeluverkosto. EU:n lintudirektiivin liitteen I mukaisia lintulajeja ei havaittu alueella.



Kartta 5. Heikkilänkankaan peltojen lisäselvitysalueen kartoituslaskennassa (26.5.2022 ja 13.6.2022) havaittujen suojelullisesti huomionarvoisten lintulajien reviirit selvitysalueella ja sen läheisyydessä. EN= erittäin uhanalainen, NT= silmälläpidettävä (Suomen uhanalaisuusluokituksessa mainittu laji, Hyvärinen, ym. 2019). KV = kansainvälinen vastuulaji (pohjakartta: MML 2022).

Selvitysalueen lähellä alle 3 kilometrin säteellä ei sijaitse kansainvälisesti (IBA) tai kansallisesti (FINIBA) arvokkaita lintualueita (BirdLife Suomi 2022). Alue kuuluu BirdLife:n toimialuejaottelussa Pohjois-Pohjanmaan lintutieteellisen yhdistyksen alueeseen. Selvitysalue ei kuulu maakunnallisesti arvokkaisiin lintualueisiin (MAALI), eikä sellaisia alueita sijaitse 3 kilometrin säteellä selvitysalueesta (BirdLife Suomi 2022).

4. YHTEENVETO JA SUOSITUKSET MAANKÄYTÖLLE

Selvitysalue on kooltaan 1,4 ha ja se sijoittuu Heikkilänkankaan Valjakkotien asuinalueen, pellon, junaradan ja Sääksensuontien väliin. Asuinrakennusten pihojen eteläpuolella on kapeahko metsäkaistale, jonka eteläpuolella on meluvalli. Meluvallin ja junaradan välinen kaistale on pensakoitunut.

Metsäkaistaleella esiintyy varttunutta tuoreen kankaan (vaarantunut) kuusikkoa, jolla on luonnontilaisen kaltaisen metsän piirteitä. Metsäkaistaletta suositellaan säilyttämään maankäyttösuunnitelmassa, koska se on mahdollinen ekologinen käytävä selvitysalueen länsipuolella ja itäpuolella sijaitsevien metsäalueiden välissä.

Meluvallilla ja junaradan ympäristössä esiintyy tavanomaista joutomaan kasvillisuutta. Meluvallin itäpäässä on kaksi erillistä lupiinikasvustoa. Lupiini on vieraslaji ja sen hävitystä suositellaan.

Heikkilänkankaan selvitysalueella havaittiin pesivänä neljä suojelullisesti huomionarvoista lintulajia, joiden kokonaisparimäärä oli 5. Suurin osa huomionarvoisista lintulajeista keskittyi selvitysalueen pohjoisosan metsäkaistaleelle.

Selvitysalueella ei ole Lajitietokeskuksen tiedoissa olevia eikä maastotöissäkään havaittu silmä-läpidettäviä, uhanalaisia tai suojelustatusta omaavia kasvilajeja. Alueella ei arvioida esiintyvän EU:n luontodirektiivin liitteen IV(a) lajeja.

5. LÄHDE- JA KIRJALLISUUSLUETTELO

Birdlife Suomi 2022. Tärkeät lintualueet os. <https://www.birdlife.fi/suojelu/alueet/>

Euroopan Unionin lintudirektiivi (79/409/ETY)

Hotanen, J-P., Nousiainen, H., Mäkipää R., Reinikainen, A. ja Tonteri, T. 2013. Metsätyypit – opas kasvupaikkojen luokitteluun. Metsäkustannus. 192 s.

Hämet-Ahti, L., Suominen, J., Ulvinen, T. & Uotila, P. (toim.) 1998: Retkeilykasvio. Luonnontieteellinen keskusmuseo, Kasvimuseo. Helsinki.

Hyvärinen, E., Juslén, A., Kemppainen, E., Uddström, A. & Liukko, U.-M. (toim.) 2019. Suomen lajien uhanalaisuus – Punainen kirja 2019. Ympäristöministeriö & Suomen ympäristökeskus. Helsinki. S. 560–570.

Kontula, T. & Raunio, A. (toim.). 2018. Suomen luontotyyppien uhanalaisuus 2018. Luontotyyppien punainen kirja – Osa 2: luontotyyppien kuvaukset. Suomen ympäristökeskus ja ympäristöministeriö, Helsinki. Suomen ympäristö 5/2018. 925 s.

Koskimies, P. 1994: Linnuston seuranta ympäristöhallinnon hankkeissa. Vesi- ja ympäristöhallinnon julkaisuja – sarja B. 83 s.

Lajitietokeskus 2022. Rekisteritiedot uhanalaisten lajien esiintymisestä alueella. Suomen Lajitietokeskus/FinBIF. <http://tun.fi/HBF.68942>

Luke 2022. Luonnonvarakeskuksen avoimien aineistojen tiedostopalvelu os. kartta.luke.fi

Luomus 2022. <https://luomus.fi/fi/linnustonseuranta>

Luonnontieteellinen keskusmuseo 2018. Vieraslajiportaali os. <http://www.vieraslajit.fi>

MML 2022. Maanmittauslaitoksen avoin kartta-aineisto

Nieminen, M. & Ahola, A. (toim.) 2017: Euroopan unionin luontodirektiivin liitteen IV lajien (pl. lepakot) esittelyt. – Suomen ympäristö 1/2017: 1–278.