

Päivämäärä  
**8.9.2021**

# **OULUN KAUPUNKI**

## **OULUN HEIKKILÄNKANKAAN PELTOJEN VIITASAMMAKKO- JA LUMMELAMPIKORENTO- SELVITYS**



Päivämäärä **8.9.2021**  
Laatija **Antje Neumann, Tapani Pirinen, Ramboll Finland Oy**  
Tarkastaja **Nelli Nenonen, Ramboll Finland Oy**  
Hyväksyjä **Johanna Jylhä, Oulun kaupunki**  
Kansikuva **Juurusojan pohjoishaaran kasvillisuutta  
(kuva: Ramboll Finland Oy 2020)**

Viite 1510063382

## SISÄLTÖ

<b>1.</b>	<b>JOHDANTO</b>	<b>3</b>
<b>2.</b>	<b>MENETELMÄT</b>	<b>4</b>
2.1	Viitasammakkoselvitys	4
2.2	Lummelampikorentoselvitys	5
<b>3.</b>	<b>TULOKSET</b>	<b>5</b>
3.1	Viitasammakkoselvitys	5
3.2	Lummelampikorentoselvitys	7
<b>4.</b>	<b>YHTEENVETO JA SUOSITUKSET MAANKÄYTÖLLE</b>	<b>7</b>
<b>5.</b>	<b>LÄHDE- JA KIRJALLISUUSLUETTELO</b>	<b>8</b>

## 1. JOHDANTO

Heikkilänkankaan peltojen selvitysalue sijaitsee Oulun Heikkilänkankaalla, noin 7 km ydinkeskuksista kaakkoon. Vuonna 2020 laadittiin luontoselvitys noin 33 hehtaarin selvitysalueelle (kartta 1). Luontoselvitys sisälsi kasvillisuus- ja pesimälinnustoselvityksen sekä asiantuntija-arvion perusteella tehdyn direktiivilajiselvityksen (EU:n luontodirektiivin tiukkaa suojelua vaativat liitteen IV (a) lajit). Direktiivilajiselvityksessä arvioitiin Juurusojan pohjoishaaran (kartta 2) olevan mahdollinen esiintymispaikka direktiivilajeille viitasammakko ja lummelampikorento. Tämän lisäselvityksen tarkoituksena oli selvittää kyseessä olevien direktiivilajien esiintymistä maastoselvityksen avulla.



**Kartta 1. Vuonna 2020 tehdyn luontoselvityksen selvitysalueen rajaus sinisellä maastokarttapohjalla (karttapohja: MML 2020).**



Kartta 2. Viitasammakko- ja lummelampikorentoselvityksen selvitysalueen rajaus (karttaperuste: MML 2021)

## 2. MENETELMÄT

### 2.1 Viitasammakkoselvitys

Viitasammakko (*Rana arvalis*) kuuluu EU:n luontodirektiivin IV(a) mukaisiin eläinlajeihin, joiden yksilöiden lisääntymis- ja levähdyspaikkojen hävittäminen ja heikentäminen on Suomen luonnonsuojelulain (6. luku, 49§) perusteella kielletty. Yksittäistapauksissa ELY-keskus voi kuitenkin myöntää luvan poiketa kiellosta luontodirektiivin artiklassa 16(1) mainituilla perusteilla.

Viitasammakon lisääntymispaikat ovat erilaisia lampia, järviä, vetisiä soita ja ojia. Laji soi ja kutee vesistön rantakasvillisuudessa. Viitasammakon esiintymispaikoilla lisääntymispaikaksi voidaan tulkita ne vesialueen osat, joissa koirailta on lisääntymisreviirit, joissa pariutuminen ja kuto tapahtuvat ja joissa nuijapäät elävät. Levähdyspaikkaan kuuluvat päivälepopaikat esim. kasvillisuuden suojissa ja talvehtimispaikat sekä maa- että vesiympäristössä. Lisääntymispaikan välittömässä läheisyydessä tulee olla levähdyspaikaksi ja ravinnonhakuun soveltuvaa ympäristöä (kesäelinympäristö, levähdyspaikat), jonka rajaus on harkittava tapauskohtaisesti (Nieminen & Ahola 2017). Viitasammakolla on oltava mahdollisuus liikkua lisääntymis- ja levähdyspaikkojen välissä.

Vuonna 2020 tehdyssä luontoselvityksessä (Ramboll Finland Oy) arvioitiin Juurusojan pohjoishaaran hitaasti virtaavan uoman ja sen runsaan rantakasvillisuuden olevan mahdollinen viitasammakon lisääntymis- ja levähdyspaikka. Juurusojan eteläisen haaran rantojen havaittiin kesällä 2020 tehdyllä maastokäynnillä sen sijaan olevan suhteellisen jyrkkiä, ja niissä oli vain hyvin niukasti rantasaraikkoa. Lisäksi virtauksen arvioitiin olevan liian kova ollakseen mahdollinen viitasammakon elinympäristö (Ramboll Finland Oy 2020).

Tämän lisäselvityksen maastotyöt kohdistettiin erityisesti Juurusojan pohjoishaaran selvitysalueelle (kartta 2). Lisäksi tehtiin tarkistuskäynti peltoalueen luoteisosan sivuojille ja vuoden 2020 selvitysalueeseen kuuluvalla osalla Juurusojan etelähaarasta (kartta 1).

Selvitysalueelle tehtiin maastokäynti 14./15.5.2021 klo 24-03 (sää poutainen, tyyni, lämpötila 12-10°C), jolloin käveltiin hitaasti selvitettäviä ranta-alueita läpi havainnoiden sammakkoeläinten ääntelyä. Kutuvesistöjen ääressä seisottiin hiljaa noin 30 minuuttia kuunnellen ääntelyä ja laskien ääntelevien koiraiden määrää.

## 2.2 Lummelampikorentoselvitys

Lummelampikorento (*Leucorhina caudalis*) kuuluu samoin kuin viitasammakko EU:n luontodirektiivin IV(a) mukaisiin eläinlajeihin, joiden yksilöiden lisääntymis- ja levähdyspaikkojen hävittäminen ja heikentäminen on Suomen luonnonsuojelulain (6. luku, 49§) perusteella kielletty.

Lummelampikorento elää monenlaisissa rehevissä järvissä ja lammissa ja vaatii kelluslehtistä kasvillisuutta, etenkin ulpukkaa ja lummetta. Lajin esiintymispaikoilla lisääntymispaikaksi voidaan tulkitä vesialue rantaviivasta niin pitkälle ulospäin kuin siinä kasvaa kasvillisuutta sekä kapea kaistale rantakasvillisuutta. Levähdyspaikka sisältää lisääntymispaikan lisäksi vesialuetta ympäröivän suojaavan kasvillisuuden, jonka sekaan korennot suojautuvat yöllä ja pilvisen sään aikana. Lisääntymispaikan ympäristössä sijaitsevat naaraiden ja nuorten koiraiden ruokailualueet ovat myös levähdyspaikkoja, sillä niillä oleilevat yksilöt käyttävät alueiden kasvillisuutta lepäilyyn huonolla säällä ja yön yli. Lisääntymispaikasta kauempana olevat levähdyspaikat eivät ole yksiselitteisesti määriteltävissä (Nieminen & Ahola 2017).

Vuonna 2020 tehdyssä luontoselvityksessä (Ramboll Finland Oy) arvioitiin Juurusojan pohjoishaaran soveltuvan lajin elinympäristövaatimuksiin. Lummelampikorenon levinneisyys on eteläinen ja sen päälevinneisyysalueen raja kulkee Äänekosken ja Kiteen leveyksillä. Yksittäisiä havaintoja on tehty kuitenkin pohjoisempanakin.

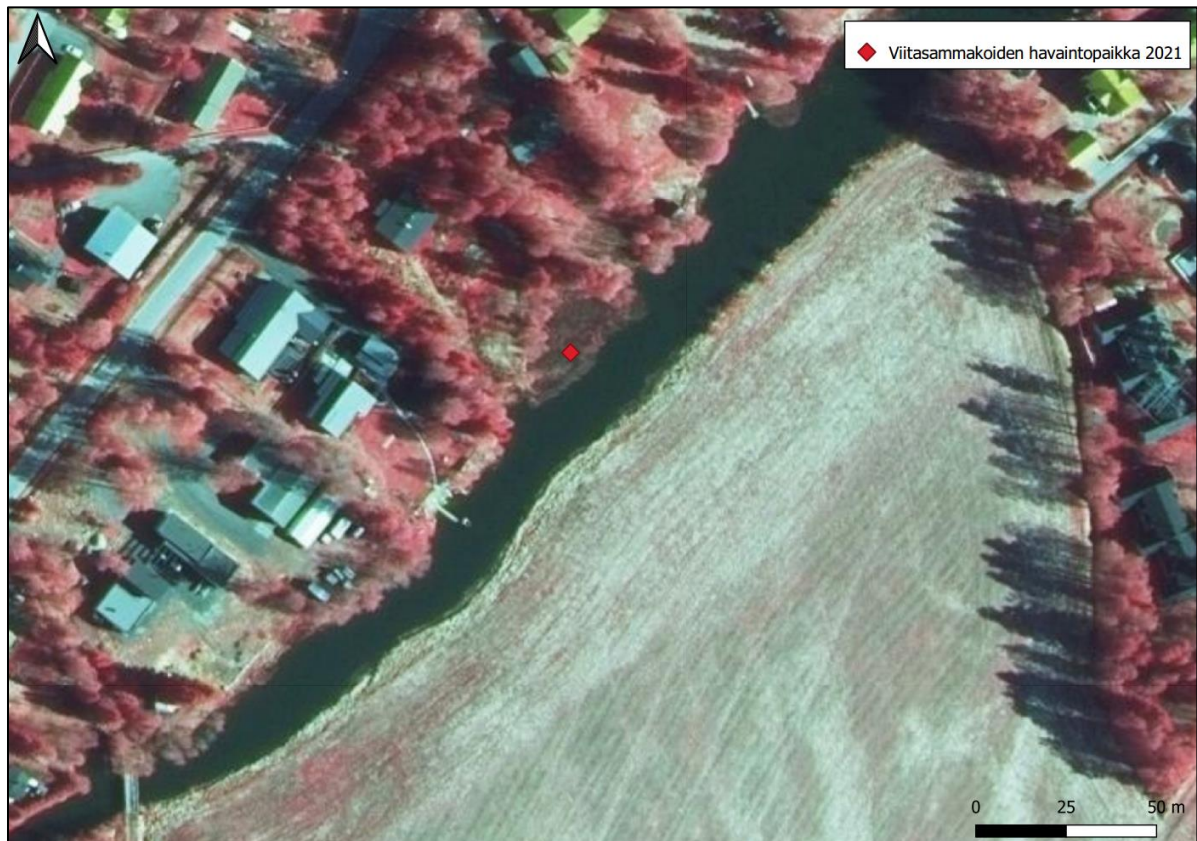
Lummelampikorentoselvityksessä tehtiin kaksi maastokäyntiä 24.6.2021 kello 12.00–15.00 ja 9.7.2021 kello 12.00–15.00. Lummelampikorentojen päälentoaika kestää kesäkuun puolivälistä heinäkuun loppupuolelle (sudenkorento.fi 2021). Maastokäynnit ajoitettiin lämpimien ja aurinkoisien iltapäivien aikaan, jolloin sudenkorentojen lento on aktiivista. Sää oli maastokäyntien aikaan lähes tyyni, aurinkoinen ja lämpötila 25 astetta. Selvitysalue kierrettiin ja havainnoitiin sudenkorentoja. Määrittelyssä käytettiin apuna kiikaria ja kameraa.

## 3. TULOKSET

### 3.1 Viitasammakkoselvitys

Viitasammakkoselvityksen aikana havaittiin kaksi ääntelevää viitasammakkokoirasta Juurusojan pohjoishaaran pohjoisrannan tuntumassa (kartta 3). Alueella on pieni poukama, jossa viitasammakot olivat ääntelemässä. Muu osuus Juurusojan pohjoishaaran pohjoista ranta-aluetta on pääosin rakennettua eli ei sovellu viitasammakon lisääntymisympäristöksi. Juurusojan pohjoishaaran etelärannalla ei havaittu äänteleviä viitasammakoita.

Peltoalueen luoteisosan reunaosissa ja Juurusojan etelähaaran alueella ei havaittu viitasammakoita.



**Kartta 3. Maastokäynnillä 14./15.5.2021 tehty viitasammakkohavainto.**

Viitasammakkoselvityksen perusteella Juurusojan pohjoishaaran pohjoisrannalla oleva poukama (kartta 3) on viitasammakon lisääntymispaikka. Paikallisten viitasammakoiden kesäelinympäristö (levähdyspaikat) sijoittuvat todennäköisesti samaan poukamaan sekä sen ympäristössä oleville ranta-alueille ja puustoisille alueille. Todennäköisesti viitasammakot käyttävät myös Juurusojan pohjoishaaran etelärantaa sekä osaa heinäpellosta kesäelinympäristönä.

Viitasammakoiden tiedetään liikkuvan jopa 1 km pituisia matkoja eri elinympäristöjensä välissä (Kovar ym. 2009). Jyväskylän yliopistossa tehdyn radiolähetintutkimuksen tulosten perusteella (Ruuth 2017) eri viitasammakkoyksiköiden elinpiirien koon välillä on suurta vaihtelua (70 -20 360 m<sup>2</sup>).

Viitasammakko voi ruskosammakon tapaan talvehtia sellaisten vesistöjen pohjamudassa, jotka eivät jäädy talvisin pohjaa myöten (kutualueet sekä hitaasti virtaavat joet ja purot) (Jokinen 2012, Nieminen & Ahola 2017). Selvitysalueella havaittujen viitasammakoiden mahdollinen talvehtimispaikka (levähdyspaikka) on siis Juurusojan pohjoishaaran pohjamudassa. Lisäksi mahdollisia talvehtimispaikkoja voi sijoittua ranta-alueelle tai sen läheisyydessä oleville puustoisille alueille. Viitasammakoiden tiedetään talvehtivan myös maalla karikkeessa, maahan kaivautuneena ja maankoloissa (Voituron ym. 2009, Ruuth 2017, Nieminen & Ahola 2017). Talvinen runsas lumipeite on tehokas lämpöeriste, joka suojaa maan pintaa ja maaperää kovilta pakkasilta.

### 3.2 Lummelampikorentoselvitys

Maastokäynneillä ei havaittu lummelampikorentoja Juurusojan pohjoishaaran selvitysalueella tai selvitysalueen lähiympäristössä. Lummelampikorennoille tärkeitä kelluslehtikasvustoja (ulpukka, lumme) esiintyy runsaammin Juurusojan pohjoishaaran koillisosassa, muualla selvitysalueella harvemmin. Selvitysalueella havaittiin Oulun seudulla yleisiä ja runsaslukuisia ruskoukon- (kuva 1) ja keihästyönkorentoja sekä vaski- ja ruskohukankorentoja.



Kuva 1. Ruskoukonkorentonaaras munimassa Juurusojan pohjoishaaran lounaisosassa.

## 4. YHTEENVETO JA SUOSITUKSET MAANKÄYTÖLLE

Kaavoitus ja sen mukainen rakentaminen tulisi suunnitella sillä tavalla, että alueella todettu viitasammakoiden lisääntymispaikka Juurusojan pohjoishaaran pohjoisrannalla säilyy ennallaan. Lisäksi kannattaisi ottaa huomioon viitasammakon kesä- ja talvehtimisympäristöä (levähdyspaikat), jotka sijoittuvat arvion mukaan Juurusojan pohjoishaaraan, sekä veteen että sen ranta-alueelle. Viitasammakon elinympäristön säilymisen kannalta olisi hyvä, jos jätettäisiin ranta-aluetta käsittelemättä sekä usean metrin levyinen suojavyöhyke ranta-alueen ja mahdollisen rakentamisalueen väliin.

Maastokäynneillä ei havaittu EU:n luontodirektiiviin IV(a) kuuluvia lummelampikorentoja Juurusojan pohjoishaaran selvitysalueella tai selvitysalueen lähiympäristössä.



## 5. LÄHDE- JA KIRJALLISUUSLUETTELO

<http://www.sudenkorento.fi/kwiki/Lummelampikorento> (luettu 18.8.2021)

Hyvärinen, E., ym. 2019: Suomen lajien uhanalaisuus – Punainen kirja 2019.

MML 2020 ja 2021. Maanmittauslaitoksen avoin kartta-aineisto.

Nieminen, M. & Ahola, A. (toim.) 2017: Euroopan unionin luontodirektiivin liitteen IV lajien (pl. lepakot) esittelyt. – Suomen ympäristö 1/2017: 1-278.

Ramboll Finland Oy 2020. Oulun Heikkilänkankaan Kuokkamaan luontoselvitys. Oulun kaupunki