

OULU

KIIMINGIN AHONKANKAAN  
TÄYDENTÄVÄ LINNUSTOSELVITYS 2022

7.11.2022

Plaana



## Sisällys

1 TIIVISTELMÄ.....	2
2 TAVOITTEET JA LÄHTÖKOHDAT .....	2
3 LINNUSTOSELVITYS .....	3
3.1 LINNUSTOKARTOITUS VUONNA 2022 .....	3
3.2 AHONKANKAAN LINNUSTO VUONNA 2022 .....	4
3.3 LINNUSTOKARTOITUSTEN 2021 JA 2022 VERTAILU .....	5
3.4 YHTEENVETO SELVITYSALUEEN LINNUSTOARVOISTA .....	8
4 MUU ELÄIMISTÖ .....	8
5 SUOSITUKSET MAANKÄYTÖLLE .....	8
6 KIRJALLISUUS .....	9

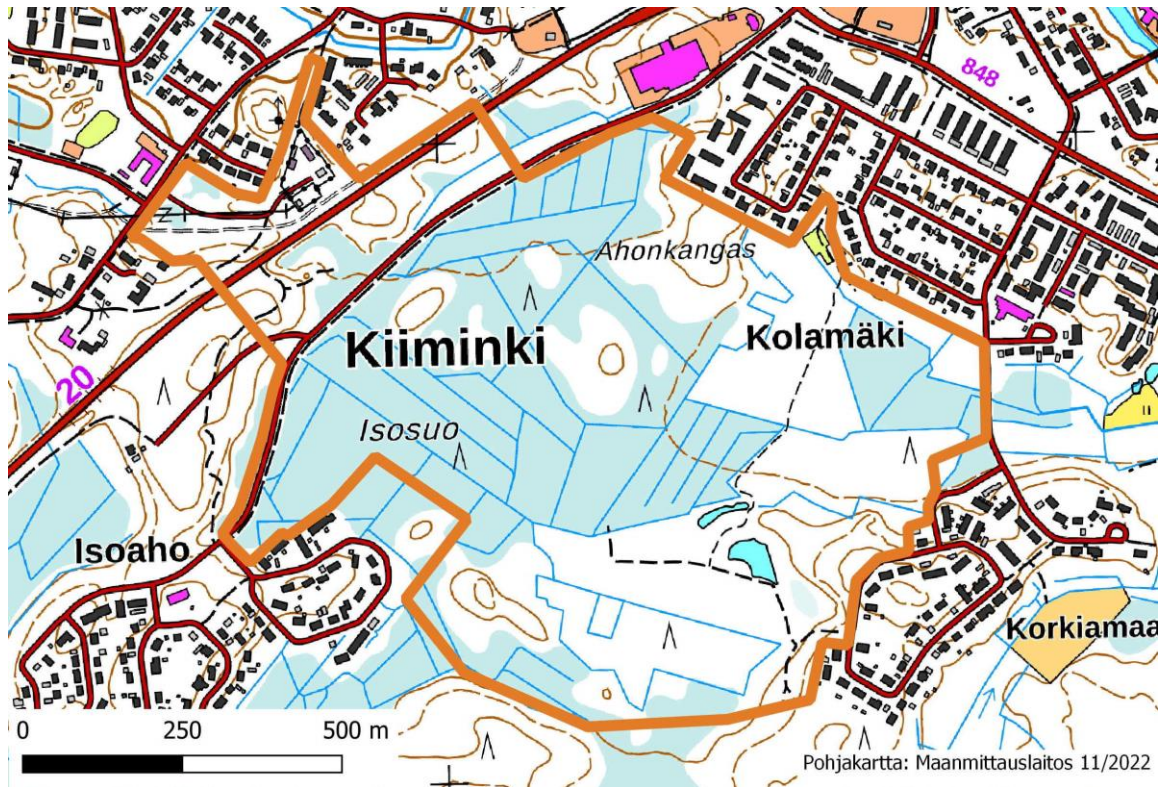
## 1 TIIVISTELMÄ

Ahonkankaan pesimälinnusto selvitettiin kahden käyntikerran kartoituslaskennalla. Alueella esiintyy useita uhanalaisia lintulajeja. Viitasammakon lisääntymispaikka löytyi Kuusamontien länsipuolelta voimajohdon alla olevalta pieneltä kosteikolta. Alueen luontoa hallitseva Isosuo on säilyttänyt luonnontilaisen suon piirteitä, minkä vuoksi se lähiympäristöineen on monille linnuille tärkeää pesimisaluetta. Isosuo ja siihen rajoittuvia metsiä suositellaan ennallistettaviksi ja suojeltaviksi. Linnustoltaan vähempiarvoiset osat selvitysalueelta soveltuvat rakennettaviksi.

## 2 TAVOITTEET JA LÄHTÖKOHDAT

Kiimingin Ahonkankaan linnustaselvitys on laadittu maankäytön suunnittelun perusselvitykseksi täydentämään vuonna 2021 valmistunutta Ahonkankaan luontonselvitystä (Suihkonen ym. 2021). Tässä selvityksessä on tutkittu pesimälinnusto Kiimingin Ahonkankaan ja Isosuon alueelta sekä Kuusamontien länsipuolella olevan sähköaseman ympäristöstä (kartta 1). Selvitysalue on pääosin ojitettua suota, talousmetsää ja metsittyneitä entisiä niittymaita. Kuusamontien länsipuolella on myös rakennettua ympäristöä. Alueen pinta-ala on 79 hehtaaria ja se rajautuu pohjoisessa Kolamäen, kaakossa Korkiakankaan, lounaassa Isoahon ja lännessä Sammalojan asuinalueisiin. Selvitysalueen eteläpuolella on Hieta-ahon metsäalue. Linnustonselvitys sisältää pesimälinnustokartoituksen, joka käsittää 2 tarkastelukertaa. Samalla havainnoitiin muita alueella esiintyviä eläimiä. Kaikki maastossa tehdyt havainnot uhanalaisista ja silmälläpidettävistä lajeista sekä Luontodirektiivin liitteen IV lajeista tallennettiin Lajitietokeskukseen.

Linnustonselvityksen laatimisesta on vastannut Plaana Oy, jossa projektipäällikkönä on toiminut Kirsi Pääkkö. Selvityksen on tehnyt FT Esa Aalto Aallokas Oy:stä.



Kartta 1. Selvitysalueen rajausta oranssilla viivalla maastokartalla.

### 3 LINNUSTOSELVITYS

Linnustoseelvityksessä tarkastellaan ensin vuoden 2022 kartoituksen tulokset, joita sitten verrataan vuoden 2021 kartoituksen (Suihkonen ym. 2021) tuloksiin. Lopuksi alueen linnustoarvoja kuvaillaan yhdistäen molempien selvitysten tietoja. Lajitietokeskuksesta poimittuja havaintotietoja ei tässä yhteydessä päivitetty.

#### 3.1 LINNUSTOKARTOITUS VUONNA 2022

Linnustoseelvityksen menetelmänä sovellettiin pesivän maalinnuston kartoituslaskentaa (Koskimies & Väisänen 1988). Selvitysalueella tehtiin kahden käyntikerran kartoituslaskenta (17.5.2022 klo 3:25–7:30 ja 24.6.2022 klo 2:26–5:54). Molemmat laskennat tehtiin heikkotuulisella, poutaisella ja lämpimällä säällä. Kartoitus tehtiin siten, että mikään maaston kohta ei jäänyt 50 metriä kauemmas kuljetusta reitistä. Reitit ovat tallennettuna Suomen Lajitietokeskuksessa. Ensimmäisellä laskentakerralla laskettiin ja merkittiin ylös kaikki havaitut linnut ja muut selkärangaiset eläimet. Toisella laskentakerralla kesäkuussa jätettiin laskematta sellaiset yleiset lintulajit, joiden laulukausi oli päättynyt ja havaittavuus heikentynyt, ja joiden parimäärä oli tulkittavissa ensimmäisen laskennan perusteella. Tällaisia lajeja ovat mm. metsäkirvinen, rastaat,

punarinta, talitiainen, peippo ja vihervarpunen. Lintu tulkittiin pesiväksi, jos se havaittiin pesimäaikana paikallisena sopivassa pesimäympäristössä yhdessä tai useammassa laskennassa. Tulosten raportoinnissa ei ole huomioitu alueen yli lentäneitä eikä alueen ulkopuolella olleita lintuja.

Tulostaulukossa pesimälinnuista käytettävä yksikkö on lintupari. Pari voi tarkoittaa myös havaintoa yksittäisestä koiraasta tai naaraasta, sillä laskennassa harvoin havaitaan parin molempia yksilöitä samanaikaisesti. Lajien uhanalaisuustarkastelussa käytettiin uusinta uhanalaisuusluokitusta (Hyvärinen ym. 2019).

### 3.2 AHONKANKAAN LINNUSTO VUONNA 2022

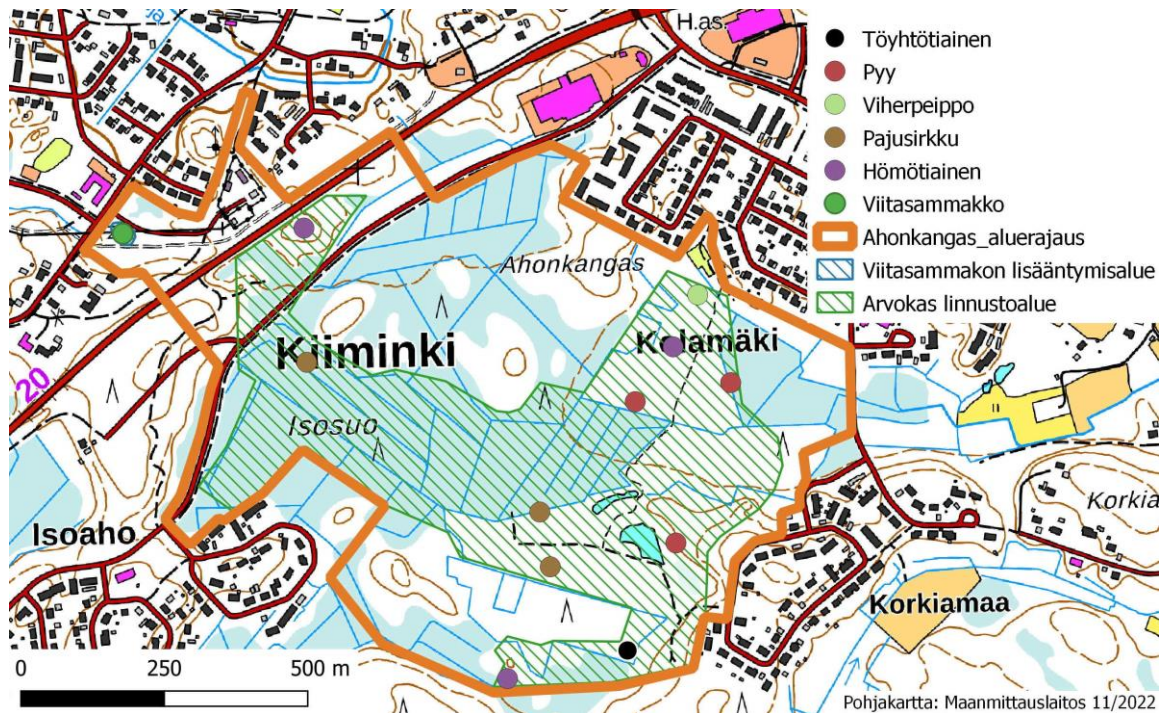
Ahonkankaan selvitysalueen linnusto on melko runsas ja lajisto monipuolinen. Laskennoissa löydettiin 38 pesiväksi tulkittavaa lintulajia, joiden parimääräksi saatiin yhteensä 149 (189 paria / km<sup>2</sup>). Parimäärä ja linnuston tiheys ovat kuitenkin vain suuntaa antavia, sillä käytetty laskentamenetelmä ei mahdollistanut lintujen tarkkaa laskemista. Havaitut lajit ja parimäärät on esitetty taulukossa.

Ylivoimaisesti runsain lintulaji on peippo, joita on noin viidennes kaikista selvitysalueen linnuista. Seuraavaksi runsaimmat ovat pajulintu, talitiainen, punarinta, laulurastas ja vihervarpunen. Laskentavuonna pajulintuja oli valtakunnallisesti vähän, noin kolmanneksen vähemmän kuin edellisenä vuonna (Toivanen 2022). Pajulintujen vähäisyys myös Ahonkankaan alueella oli selvästi havaittavissa molemmilla laskentakerroilla.

Uhanalaisista lajeista havaittiin pyitä 2 paria, hömötiaisia 3 paria, töyhtötiainen, viherpeippo ja 3 paria pajusirkkuja (kartta 2). Havaintokartalla on pyylle kolme havaintopistettä, sillä todennäköisesti samalla reviirillä pesivä yksilö havaittiin molemmissa laskennoissa, mutta hieman eri paikoissa. Silmälläpidettävistä lajeista havaittiin harakoita 2 paria, kuovi, järripeippo ja pohjansirkku, joka on myös alueellisesti uhanalainen. Silmälläpidettävien lajien havaintopaikat sijoittuvat kartalla 2 vihreällä viivoituksella merkitylle arvokkaimmalle lintualueelle, mutta havaintopisteitä ei kartan luettavuuden vuoksi ole erikseen merkitty. Kuovin pesimäpaikka on keskellä Isosuota parhaiten avoimena säilyneellä osalla. Pohjansirkku lauloi Isosuon itäpäässä. Järripeipon ja harakoiden havaintopaikat olivat selvitysalueen itäosassa kuivemmassa metsässä.

Käytetyllä kahden käyntikerran kartoituslaskennalla ei löydetä kaikkia alueella pesiviä ja pesintää yrittäneitä lintupareja, ja toisaalta joitakin lyhytaikaisesti vierailleita lintuyksilöitä saatetaan tulkita pesiviksi. Pesimälinnuston tarkan parimäärän selvittämiseksi tarvittaisiin 5–6 laskentaker-

taa pesimäkauden aikana. Tässä selvityksessä käytettyä kahden laskentakerran menetelmää voidaan kuitenkin pitää riittävänä kuvaamaan alueen linnustoarvoja maankäytön suunnittelun tueksi etenkin, kun tulokset yhdistetään edellisenä vuonna tehtyyn selvitykseen.



Kartta 2. Viitasammakon ja uhanalaisten lintulajien esiintymispaikat. Uhanalaisten lintujen tärkein esiintymisalue on merkitty vihreällä viivoituksella.

### 3.3 LINNUSTOKARTOITUSTEN 2021 JA 2022 VERTAILU

Vuoden 2021 kartoituspäivät olivat 8.6. ja 11.6. ja kellonajat noin 4–12 aamupäivällä. Ensimmäisen laskennan myöhäisestä ajankohdasta johtuen varhain pesivät lajit kuten hömö- ja töyhtötiainen sekä aikaisin laulukautensa lopettava pohjansirkku ovat olleet vaikeasti havaittavia. Mahdollisesti tämän vuoksi niistä ei tehty havaintoja. Myös vuoden 2022 laskennoissa nämä lajit havaittiin ainoastaan toukokuun laskentakierroksella.

Rastaiden laulukausi on aktiivisimmillaan toukokuussa sekä hyvin varhain aamuyöllä, mikä selittää merkittävän eron niiden määrässä vuosien välillä. Esimerkiksi punarintoja ja laulurastaita havaittiin vuonna 2021 vain 2 paria kumpiakin, kun niitä vuonna 2022 löytyi vastaavasti 8 ja 7 paria. Todennäköisesti samasta syystä rautiaista ja kulorastasta ei havaittu lainkaan kesäkuun 2021 laskennoissa.

Taulukko (seuraava sivu). Ahonkankaan selvitysalueella havaitut pesimälajit ja niiden uhanalaisuudet ja parimäärät. NT = silmälläpidettävä, VU = vaarantunut, EN = erittäin uhanalainen, RT = alueellisesti uhanalainen. Laskennan ja parimäärän vuonna 2021 on tehnyt Tapani Pirinen / Ramboll Oy (Suihkonen y. 2021).

Laji	Parimäärä 2021	Parimäärä 2022
Tavi	1	1
Sinisorsa		1
Telkkä	1	1
Pyy (VU)		2
Kuovi (NT)		1
Metsäviklo	1	1
Lehtokurppa	1	
Sepelkyyhky	1	2
Käki		1
Metsäkirvinen	3	3
Västäräkki (NT)	3	
Rautiainen		2
Punarinta	2	8
Leppälintu	1	
Mustarastas	1	4
Räkättirastas	8	2
Laulurastas	2	7
Punakylkirastas	6	5
Kulorastas		1
Hernekerttu	2	2
Lehtokerttu	3	
Tiltatti	3	6
Pajulintu	24	18
Hippiäinen		4
Harmaasieppo	4	1
Kirjosieppo	6	2
Sinitiainen	4	5
Talitiainen	7	11
Töyhtötiainen (VU)		1
Hömötiainen (EN)		3
Varis		1
Harakka (NT)	2	2
Peippo	22	30
Järripeippo (NT)	1	1
Viherpeippo (EN)	2	1
Vihervarpunen	8	7
Urpiainen		1
Punavarpunen		1
Punatulkku		3
Keltasirkku	4	3
Pohjansirkku (NT, RT)		1
Pajusirkku (VU)	3	3
Parimäärä yhteensä	126	149
Lajeja yhteensä	28	38

Räkättirastaiden poikueet ovat jo liikkeellä kesäkuun alussa, mikä vaikeuttaa parimäärien tulkitusta. Vuoden 2022 osalta räkättirastaiden parimäärä tulkittiin toukokuun tilanteen mukaisesti 2 pariksi, kun edellisenä vuonna niitä arvioitiin kesäkuun laskennan perusteella pesivän 8 paria.

Hippiäinen on vaikeasti havaittava etenkin laulukauden jälkeen, ja sen korkea ja hiljainen ääni hukkuu helposti keskikesällä äänekkäämpien lintujen sekaan. Hippiäisiä löytyi vuoden 2022 laskennassa 4 paria, kun laji puuttui vuodelta 2021 kokonaan. Todennäköisesti hippiäisiä pesii todellisuudessa selvästi enemmän, sillä laji ei yleensä kuulu enää 50 metrin päähän kulkureitistä kuten useimmat muut lajit.

Uhanalaisista lajeista pyyn havaitseminen on jonkin verran riippuvainen sattumasta ja toisaalta laji on helpommin havaittavissa toukokuussa. Pyitä löytyi 2 paria vuoden 2022 laskennassa, kun edellisenä vuonna lajia ei havaittu. Silmälläpidettävistä lajeista kuovi havaittiin vain 2022, kun koiraslintu varoitteli Isosuolla. Todennäköisesti poikue oli lähistöllä. Kuovi on usein havaittavissa myös kesäkuussa, joten laji ei todennäköisesti ole pesinyt alueella vuonna 2021. Västäräkki on kuovin tavoin kohtuullisen helposti läpi alkukesän havaittava laji. Siten sen puuttuminen vuodelta 2022 voi myös olla todellinen vuosien välinen ero pesimälinnustossa.

Peippoja laskettiin 22 paria vuonna 2021 ja 30 paria vuonna 2022. Ero parimäärissä on suhteellisesti suuri. Peippo laulaa aktiivisimmin keväällä ja varhain aamulla, mutta hiljenee kesäkuussa jo aamupäivällä, jolloin havaittu parimäärä jää alhaisemmaksi. Sen sijaan pajulinna kohdalla muutos parimäärissä lienee todellinen. Pajulinna havaittiin 24 paria vuonna 2021 ja vain 18 paria vuonna 2022. Tämä sopii hyvin yhteen valtakunnallisen trendin kanssa, jonka mukaan pajulinna oli kesällä 2022 koko Suomessa noin kolmanneksen vähemmän kuin edellisenä vuonna (Toivanen 2022).

Kokonaisuutena vain vuonna 2022 havaittuja lajeja oli 14, ja vain vuonna 2021 havaittuja oli 4 lajia. Kokonaislajimäärä vuonna 2021 oli 28 ja vuonna 2022 se oli 38, ja molemmat vuodet yhdistettynä lajimäärä on 42. Vastaavasti laskettu kokonaisparimäärä vuonna 2021 oli 126, ja vuonna 2022 parimäärä oli 149. Suurin osa eroista selittyy ensimmäisen laskennan ajankohdalla ja laskentojen kellonajoilla. Osa eroista on todellista vuosien välistä linnuston muuttumista. Sattuma vaikuttaa osaltaan kahdella laskentakerralla löytyviin lintuihin, ja myös laskijoiden välillä voi olla eroja etenkin vaikeammin havaittavien lintujen löytämisessä.

Linnustoselvitysten vertailun perusteella voi todeta, että maankäytön perusselvityksiksi tehtävien linnustoselvitysten ensimmäinen laskentakerta on Oulun seudulla syytä tehdä toukokuussa



mielellään kuun puolivälin aikaan, jotta varhain pesivien ja laulavien uhanalaisten ja silmälläpidettävien lajien kuten pyyn, hömö- ja töyhtötiaisen ja pohjansirkun mahdollinen esiintyminen ja reviirien sijainnit selvitysalueella voidaan todentaa.

### 3.4 YHTEENVETO SELVITYSALUEEN LINNUSTOARVOISTA

Ahonkankaan alueella esiintyy uhanalaisista lajeista hömö- ja töyhtötiaisia, pyitä, viherpeippoja ja pajusirkkuja. Näistä hömö- ja töyhtötiainen ovat vanhan ja luonnontilaisen metsän lajeja, jotka viihtyvät myös suon laiteiden metsissä ja osittain rämeilläkin. Soiden reunametsät ja umpeen kasvavat niityt ovat myös pyylle sopivaa elinympäristöä. Viherpeipolle sopii elinympäristöksi lähes mikä tahansa puusto. Pajusirkut viihtyvät parhaiten matalaa hieskoivua kasvavilla soilla ja vesistöjen rantapajukoissa.

Silmälläpidettävä ja alueellisesti uhanalainen pohjansirkku pesii monenlaisilla puustoisilla soilla, mutta suosii rämeillä sekapuustoa. Silmälläpidettävistä lajeista Ahonkankaan vakituiseen linnustoon kuuluvat myös harakka ja järripeippo. Näistä harakalle elinympäristöksi riittää viherpeipon tavoin mikä tahansa puusto. Järripeippo suosii karumpia metsiä, joissa samasta elintilasta kilpailevia peippoja on vähemmän. Silmälläpidettävät västäräkki ja kuovi näyttäisivät kuuluvat selvitysalueen linnustoon ainakin joinain vuosina. Molemmat lajit viihtyvät avomailla kuten avoimilla soilla, pelloilla ja niityillä. Kuovi on elinympäristönsä suhteen vaativampi ja suosii laajempia ojittamattomia soita sekä isompia avoimia pelto- ja niittyalueita.

## 4 MUU ELÄIMISTÖ

Muista selkärangkaisista eläimistä havaittiin viitasammakoita ja rusakoita. Viitasammakoiden lisääntymislampare on sähkölinjan alla Kuusamontien länsipuolella (kuva 2). Selvitysalueen itäosassa isommilla lampareilla viitasammakoita ei havaittu, vaikka niitä vuonna 2021 on ollut runsaasti (Suihkonen ym. 2021). Rusakoita havaittiin 2 yksilöä kesäkuun laskennassa.

## 5 SUOSITUKSET MAANKÄYTÖLLE

Selvitysalue on ollut suurelta osin metsätalouskäytössä. Metsien hakkuut, vanhojen ojien kuivatava vaikutus ja kunnostusojitukset aiheuttavat jatkuvasti luontokatoa eli luonnon monimuotoisuuden ja lajien häviämistä alueelta. Selvitysalueen pohjoisosassa Ahonkankaalla sekä aivan itälaidalla ei näyttäisi tällä hetkellä esiintyvän uhanalaisia tai muuten erityisen arvokkaita lintula-

jeja. Uhanalaiset ja silmälläpidettävät lajit puuttuvat myös Isosuon eteläpuolelta. Näiden linnustoltaan tavanomaista talousmetsää vastaavien alueiden kaavoittaminen ja rakentaminen ei siten pahenna luontokatoa keskimääräistä uudisrakentamista enempää. Nykyiselläkin käyttömuodolla luontokato tulisi todennäköisesti jatkumaan suunnilleen keskimääräisellä Suomen valtakunnallisella nopeudella.

Uhanalaisten lajien esiintymien säästämiseksi ja luontokadon hillitsemiseksi rakentaminen suositellaan kohdistettavan linnustoltaan vähempiarvoisimmille alueille kartan 2 mukaisesti. Luonnon monimuotoisuuden turvaamiseksi ja lisäämiseksi suositellaan jäljelle jäävien metsä- ja suoalueiden kaavoittamista ennallistettaviksi ja mielellään myös suojeltaviksi. Isosuo ympäristöineen olisi erinomainen ennallistamiskohde, jolle voisi nopeastikin palautua sopivaa elinympäristöä nykyistä laajemmallekin joukolle metsien ja kosteikoiden uhanalaista lintulajistoa.

Viitasammakoiden lisääntymislampareita ei saa hävittää eikä heikentää. Muun tässä selvityksessä havaitun eläimistön osalta ei ole huomioitavaa maankäytön suunnittelussa.

## 6 KIRJALLISUUS

Hyvärinen E, Juslén A, Kemppainen E, Uddström A & Liukko U-M: 2019: Suomen lintujen uhanalaisuus – Punainen kirja 2019. – Ympäristöministeriö & Suomen ympäristökeskus, Helsinki.

Koskimies P & Väisänen RA: 1988: Linnustonseurannan havainnointiohjeet. – Helsingin yliopiston eläinmuseo, Helsinki. 143 s.

Suihkonen A, Neumann A, Pirinen T: 2021: Kiimingin Ahonkankaan luonto- ja maisemaselvitys, Ramboll Finland Oy, 38s.

Toivanen T: 2022: Pohjansirkkuja paljon, pajulintuja vähän – Linnut 3/2022