

Kiimingin lukio

Rakennushistoriaselvitys

30.11.2018





Sisällysluettelo

- 1 Johdanto
- 2 Taustaa
- 3 Lukion rakentaminen
- 4 Nykytila ja säilyneisyys
- 5 Yhteenveto

Tilaja Liikelaitos Oulun tilakeskus

Kiimingin lukio, rakennushistoriaselvitys

Pia Krogius, kaavoitusarkkitehti, Oulun kaupunki

Valokuvat tekijän ellei toisin mainita

Kartat ja ilmakuvat OUKA/YYP

RHS:n laatimisajankohta 8-11 2018

Kuva: Liikelaitos Oulun tilakeskus, Esa Eirola.

1 Johdanto

1.1 Tehtävä

Kiimingissä sijaitsevan Jokirannan koulun korjaus- ja uudisrakennusvaihtoehtoja on pohdittu jo pitkään. Kaupunginvaltuuston päätöksellä Jokirannan koulun korvaava uusi 600 oppilaan koulukeskus tulee sijoittumaan Kiimingin lukion ja Syke-talon sekä nykyisen liikuntapuiston yhteyteen, Urheilutien ja Viitan tien eteläpuoliselle alueelle. Koulurakennuksen suunnittelusta on meneillään allianssikiilpailu, jossa tavoitteena on luoda uusi arkkitehtonisesti, teknisesti ja koulusuunnitelmana edistyksellinen uudisrakennus.

Selvityksessä tarkastellaan arkkitehtuurikiilpailun tuloksena syntyneen kokonaisuuden suunnittelu- ja rakennusvaiheita, nykytilaa ja säilyneisyyttä lukiorakennukseen painottuen. RHS luo pohjaa arvokkaiden lukion ja Syke-talon muodostaman arkkitehtonisen idean ja onnistuneen kokonaisuuden arvostavalle huomioimiselle uuden koulurakennuksen suunnittelussa. Työ on laadittu Liikelaitos Oulun tilakeskuksen toimeksiannosta elo-lokakuun aikana 2018. Selvityksen on laatinut kaavoitusarkkitehti Pia Krogius (Oulun kaupunki, Ympäristö- ja yhdyskuntapalvelut).

1.2 Aineisto

Tietoja rakennuksen vaiheista on etsitty useasta lähteestä. Tilakeskuksen arkistoon on tallennettu rakennusta koskeva piirustusaineisto sekä suunnittelu- ja rakennusvaiheen asiakirjat. Rakennuksen suunnitellut arkkitehti Päivi Mikola kuvasi rakennuksen suunnitteluvaiheita ja ideoita sähköpostitse käydyssä kirjeenvaihdossa. Lukiohankkeen lähtötietoja ja arkkitehtuurikiilpailun tavoitteita selvensi Arkkitehti -lehden arkkitehtuurikiilpailuja -liite 5/85. Vastavalmistunut lukiorakennus on julkaistu Tiili-lehden 1/1988 artikkelissa. Kiimingin kunnan koululaitoksen vaiheet on kuvattu Reija Satokankaan kokoamassa historiikissa. Rakennuksen nykytilaa dokumentoitiin valokuvaamalla ja tutkimalla rakennusta paikan päällä muutamaan otteeseen. Oulun kaupungin YYP:n kartta- ja ilmakuva-aineistot olivat ahkerassa käytössä.

Kohde	Kiimingin lukio
Sijainti	Urheilutie 12, 90900 Kiiminki
Laajuus	ht ^m 1746, br ^m 2050, m ³ 10020
Rakennuttaja	Kiimingin kunta
Omistaja	Oulun kaupunki
Suunnittelijat	ARK: Arkkitehtitoimisto Saurama Oy, arkkitehdit Päivi Mikola ja Erkki Saurama avustajat ark.yo:t Pekka Elomaa ja Heimo Toiviainen
	RAK: Insinööritoimisto Suunnittelukortes Oy Reino Niemitalo
	LVIS: Insinööritoimisto Kupari Oy
	VIHER: Viherrengas Ky/ Anna Maaninen
Rakentamisajankohta	1986-87
Käyttöönotto	1987
Muutokset	A-studio 2013-15, korjaus- ja muutostyöt: IV-konehuoneen muutokset, latiat, alakatot, kattomateriaalin muutos konesaumapelistä bitumikermiin.
Suojelutilanne	MRKY 2015, maakunnallisesti arvokas kohde.
Asemakaava	Voimassa olevassa asemakaavassa merkintä Y (yleisten rakennusten kortteli-alue). Aluetta koskeva asemakaavamuutos on vireillä. Kaavoituksessa tähdätään arvoit tunnistavaan kaavamerkintään lukiorakennuksen ja Syke-talon osalta.
Muuta	Toteutettu Kiimingin lukion, pääkirjaston ja vapaa-aikakeskuksesta käydyin arkkitehtuurikiilpailun perusteella. Viereinen Syke-talo ja piha-alueet yhdessä lukiorakennuksen kanssa ovat osa samaa suunnitelmaa muodostaen yhtenäisen kokonaisuuden.

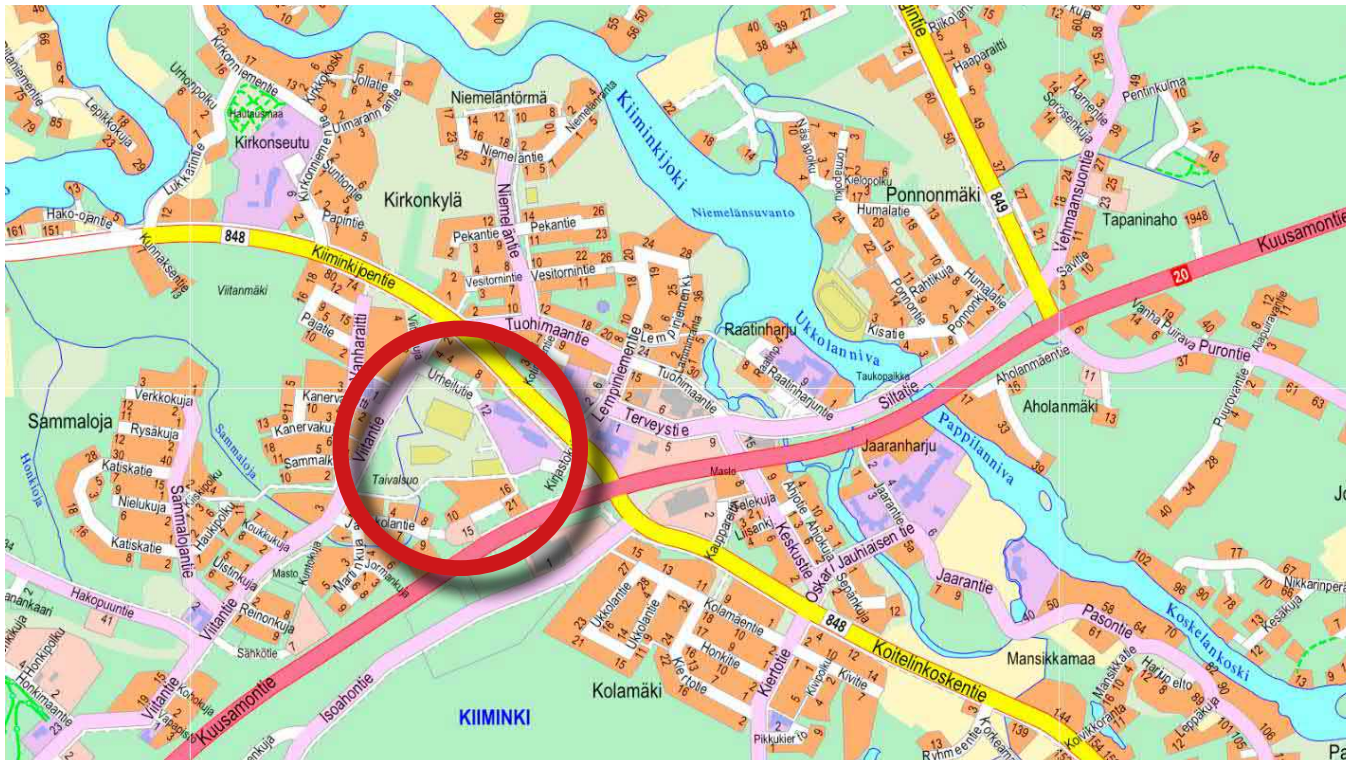


1.3 Kohde

Kiimingin lukiorakennus on valmistunut vuonna 1987 Kiimingin kunnan lukion, pääkirjaston ja vapaa-aikakeskuksesta ympäristöineen järjestetyn arkkitehtuurikilpailun voittajaehdotuksen perusteella. Arkkitehtisuunnittelusta vastasivat arkkitehdit Päivi Mikola ja Erkki Saurama avustajineen. Kokonaisuuteen oleellisesti liittyvä Syke-talo sekä viheralueet ovat osa samaa suunnitelmaa, vaikka ne valmistuivat muutamaa vuotta myöhemmin.

Nykyisen Oulun kaupungin alueella oleva Kiimingin lukio sijaitsee Oulun keskustasta Kuusamontietä 20 km koilliseen olevassa entisen Kiimingin kunnan keskustassa, nykyisellä Kiimingin suuralueella. Kiiminki ja Oulu lähikuntineen yhdistyivät samaksi kaupungiksi vuonna 2013 toteutuneessa kuntaliitoksessa jolloin lukiorakennus siirtyi Kiimingin kunnalta Oulun kaupungin omistukseen. Entinen Kiimingin kunnan keskus on rakentunut Kuusamontien ja Haukiputaantien risteuksen pohjoispuolelle, Kiiminkijoen ylittävän sillan ja 1700-luvulla rakennetun kirkon välille. Suuralueen ytimessä sijaitsevat lukio ja Syke-talo palveluineen täydentävät tätä kokonaisuutta julkisina rakennuksina. Lukio ja Syke-talo yhdessä ovat suuralueen kulttuurikeskus.

Lukio ja Syke-talo muodostavat arkkitehtonisesti vaikuttavan kokonaisuuden, jonka suunnittelun yhtenä tekijänä oli Kiiminkijoen alueelle luoma identiteetti. Arkkitehtonisesti kohde on kestänyt aikaa ja säilyttänyt luonteensa hyvin.



Maakuntakaava

Voimassa olevassa Pohjois-Pohjanmaan 2.vaihemaakunta-kaavassa Kiimingin lukio ja Syke-talo on määritelty maakunnallisesti arvokkaiksi kohteiksi. Lukiosta luoteeseen oleva Kiimingin kirkko ympäristöineen on luokiteltu valtakunnallisesti arvokkaaksi rakennetuksi kulttuuriympäristöksi (RKY).

Yleiskaava

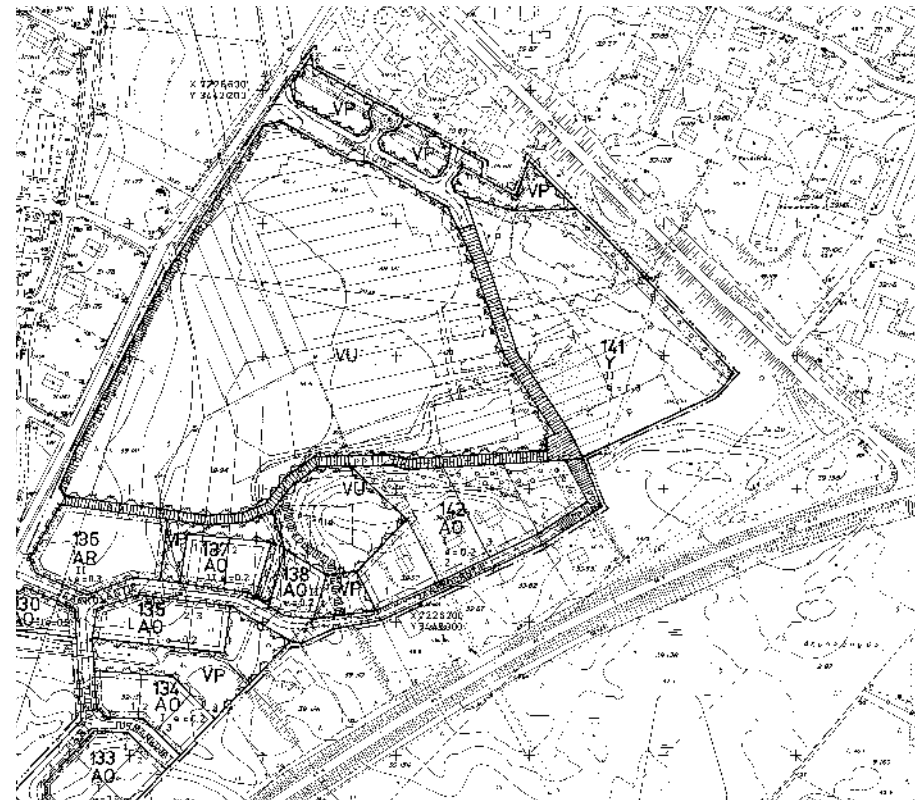
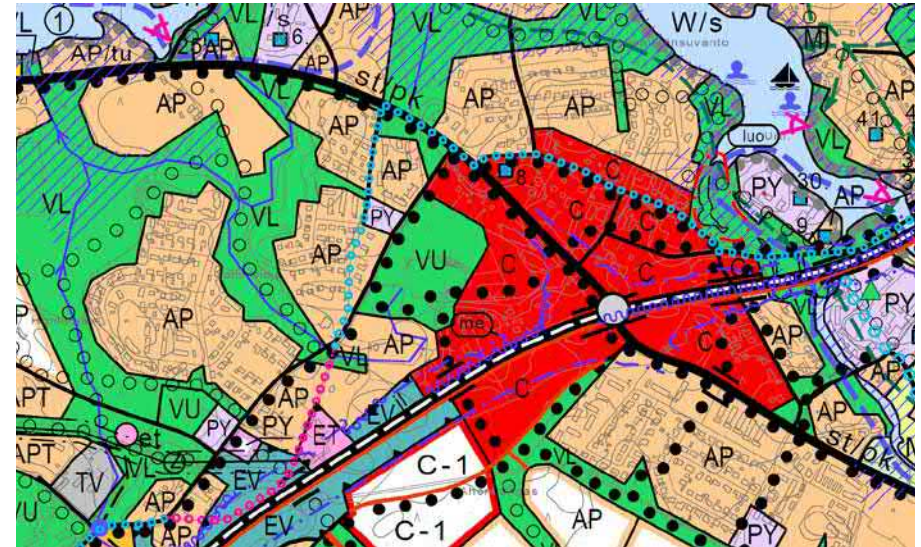
Keskeisten taajama-alueiden osayleiskaava 2030 on hyväksytty Kiimingin kunnanvaltuustossa 19.9.2011 § 24. Kaava on saanut lainvoiman 3.6.2014.

Lukion alueella on kaavamerkintä C (keskustatoimintojen alue). Viereinen urheilupuisto on osoitettu merkinnällä VU urheilu- ja virkistyspalveluiden alueeksi. Alueella on osoitettu kevyen liikenteen reittejä sekä me -merkinnällä rajattu likimääräinen 55 dBA päivämelualue v. 2020.

Asemakaava

Alueella on voimassa Lääninhallituksen 1989 hyväksymä asemakaava. Asemakaavassa lukiorakennus sijoittuu yleisten rakennusten korttelialueeseen Y.

Lukio ja Syke -talo kuuluvat alueeseen, jolle on vireillä asemakaavamuuotos. Kaavassa tullaan huomioimaan Kiimingin lukion ja SYKE-talon kulttuurihistorialliset arvot.



^> Ote Kiimingin keskeisten taajama-alueiden osayleiskaavasta.

> Ote voimassa olevasta asemakaavasta.



Viltantie

Urheilutie

Haukiputaantie

Kiimingin lukio

Syke-talo,
kirjasto, nuorisotila,
galleria, opisto

Asiointipiste
Päiväkoti

Kirjastokuja

Hyvinvointikeskus

Kuusamontie

1.4 Liittyminen ympäristöön

Kuusamontien, Haukiputaantien ja Viitantien rajaamalla laaksomaisella alueella olevat lukion ja Syke-talon rakennukset sijaitsevat Kiimingin suuralueella 30, Kiimingin kaupunginosassa 130, korttelissa 141. Rakennusten yhteydessä on puistomainen viheralue lammikoineen sekä pysäköinti-alue.

Vaikka 1-2 kerroksiset rakennukset jäävät korkealla kulkevan Haukiputaantien kupeeseen, sen lounaispuolelle, ja lankulkuyhteys suuralueen keskustasta ohjautuu luontevasti Haukiputaantien alta lukion ja Syke-talon pääsisäänkäyntien edustalla olevalle aukiolle. Koulun piha ja puistoalueet sekä liikuntapuisto avautuvat rakennusten välisestä kapeikosta. Keskeinen sijainti Kuusamontien ja Haukiputaantien läheisyydessä takaa lukiolle hyvät liikenneyhteydet. Autoyhteys lukiolle on Urheilutieltä ja kirjastolle Kirjastokujalta, linja-autopysäkit sijaitsevat lähes lukion vieressä.

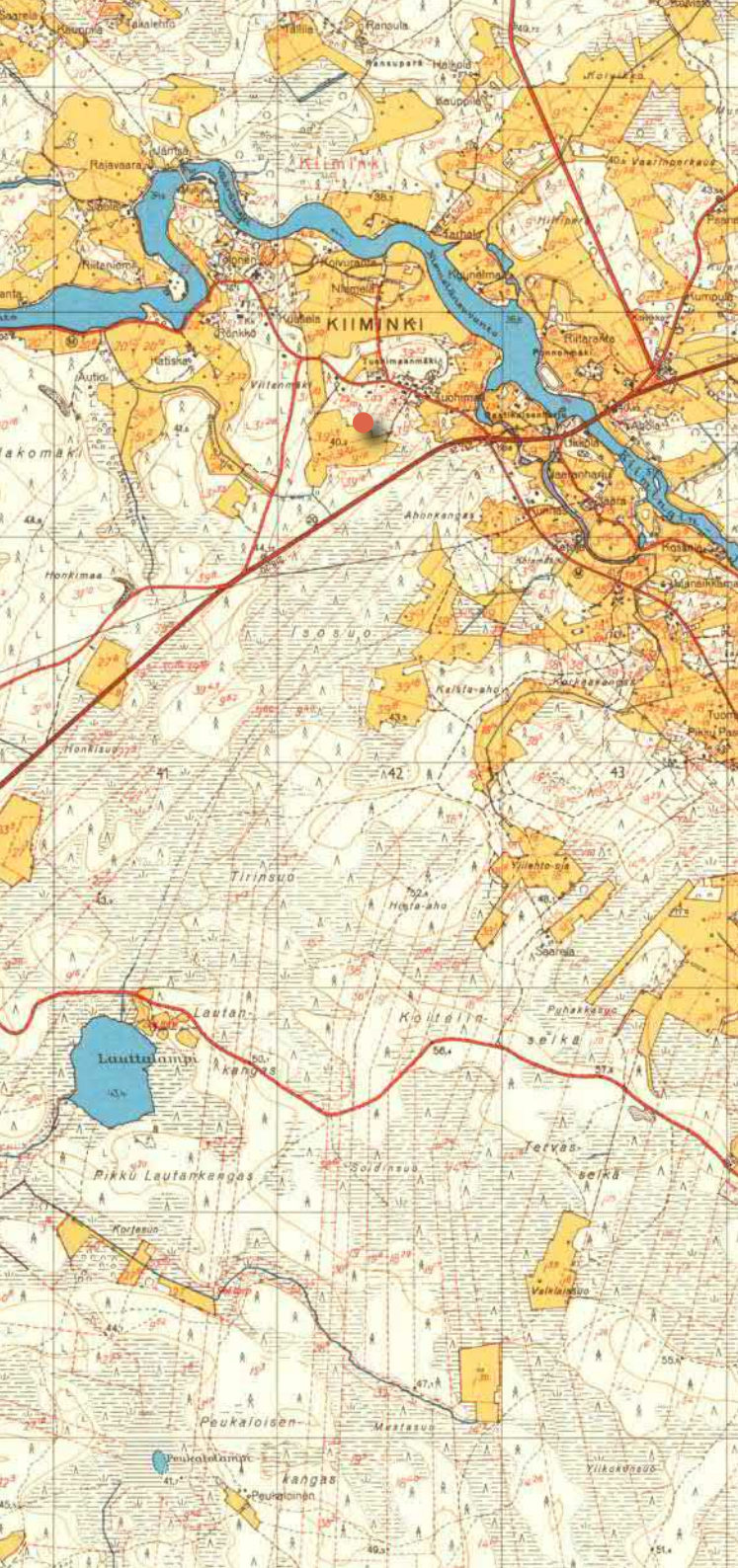
Kokonaisuuden länsipuolella on Kiimingin suuralueen liikuntakeskus; pallokenttä, pesäpallokenttä ja tenniskentät huoltorakennuksineen. Kenttiä ympäröi metsäinen viheralue. Pohjois- ja eteläpuolella on pientaloasutusta.



^ Opastepylväs Syke-talon edustalla kertoo lukion sijainnista suhteesta ympäristöön.
Kuva: Anja Röpelin, 2011.

v Näkymä Kirjastokujalta kohti lukiota.





2 Taustaa

2.1 Kiimingin kunnan kouluista

Kiimingin kunnan ylläpitämä koululaitos aloitti toimintansa 1885. Taustalla oli 1866 kansakouluasetus osana Uno Cygnaeuksen alullepanemaa koulureformia. Kiimingin kunta ryhtyi varsinaisiin rakennustoimiin vasta Oulun läänin kuvernöörin kehoituksesta 1881. Koulurakennus valmistui tammi-kussa 1885, väljään asuttu maaseutukunta oli vielä pitkään kiertokoulun varassa.

Kyläkouluja kuntaan nousi vähitellen 1910-luvulta lähtien, ensin Huttukylään ja vähän myöhemmin Alakylään. Varsinainen koulujen rakentamiskausi ajoittui sotien jälkeiseen suurten ikäluokkien tullessa kouluikäisiksi, jonka jäljiltä jokaiseen kylään saatiin oma koulu. Koulujen tilaustausta helpottamaan Kiimingin kirkonkylälle nousi lopulta isompaa mittaluokkaa edustava Keskuskansakoulu (nyk. Kiiminkijoen koulu) 1959.

Kiiminkiläisten opintie kansakoulusta oppikouluun jatkui tavallisesti Oulun keskikouluissa ja lukioissa. Yhteiskunnalliset olot 1950-luvulla alkoivat muuttua. Väestönkasvu, vaurastuminen, maaltamuutto ja halu koulutautua koskivat myös Kiiminkiä.

Peruskartta 1957. Kirkonkylän kansakoulu rakennettiin 1959 joen rantaan Raatinharjulle, Kuusamontien pohjoispuolelle. Keskikoulu, sittemmin lyseo, rakennettiin 1964 Kuusamontien eteläpuolelle, pappilan viereiselle Jaaranharjulle joen läheisyyteen.
<http://vanhatpainetutkartat.maanimittauslaitos.fi/>

2.2 Oppikoulusta lyseoon

Käänteentekevä uudistus Kiimingin koululaitoksen osalta tapahtui, kun Kiiminkiin saatiin oppikoulu. Taustalla vaikuttivat 1957 alkaneet muutokset lainsäädännössä, jotka tähtäsivät sosiaalisesti oikeudenmukaiseen koululaitokseen sekä yhteyskoulujärjestelmään siirtymiseen. Toimenpiteenä keskikouluja alettiin liittää kunnallisina kansakouluihin.

Kiimingin kunnalle tarjoutui kuitenkin harvinainen mahdollisuus saada valtion rakentama ja ylläpitämä keskikoulu. Opetusministeriö oli aloittamassa kokeiluna muutaman keskikoulun perustamisen Pohjois-Suomeen, ja tähän mahdollisuuteen Kiimingissä tartuttiin.

Kunnanvaltuusto alkoi ripeästi edistää asiaa. Anomuksen tekoon ja päättäjiin vaikuttamiseen panostettiin, tonttikin hankittiin toiveissa olevalle koululle valtiolle lahjoitettavaksi. Ponnistelut palkittiin, valtion menoarvioon varattiin 1962 määräraha Kiiminkiin perustettavaa oppikoulua varten. Oppikoulun tuli aloittaa toimintansa syksyllä 1962.

Valtion ylläpitämän keskikoulun toiminta alkoi kirkonkylän Keskuskoulun tiloissa (nyk. Kiiminkijoen koulu). Keskikoululla oli kysyntää, 87 oppikouluun pyrkijästä vain 40 mahtui mukaan. Vuosiluokkien lisääntyessä oli selvää, että koululle tarvitaan oma rakennus. Koulurakennusta varten kunta luovutti valtiolle seurakunnalta ostamansa Opinharju -nimisen tontin 1964. Tontti sijaitsi Kuusamontien itäpuolella, Kiimingin pappilan viereisellä tontilla. Uusi koulurakennus valmistui 1967.

Kunnassa nousi tahto saada keskikoululaisten opintielle pituutta oman kunnan alueella. Kiimingin kansakoululautakunta esitti valtuustolle 1965 ryhtymistä lukion perustamisen anomiseen. Valtioneuvosto suhtautui anomukseen suopeasti, helmikuussa 1968 se antoi asetuksen, jolla Kiimingin keskikoulu muutettiin Kiimingin yhteislyseoksi. Valkolaki oli nyt mahdollista saada Kiimingissäkin.

2.3 Lyseosta lukioon

1974 Kiimingissä siirryttiin peruskoulujärjestelmään. Muutos vaikutti hallinnollisesti myös lyseon toimintaan, sillä valtion ylläpitämä lyseo tuli muuttua kunnalliseksi lukioksi. Kunnan anomuksesta valtio luovutti koulun kunnalle korvauksetta.

Kiimingin kirkonkylän koulu muutettiin ala-asteeksi ja lyseo-rakennus (nyk. Jokirannan koulu) peruskoulun yläasteeksi ja lukioksi. Kunnan väkiluku oli huimassa kasvussa, lukiorakennusta laajennettiin jo 1980.

2.4 Lukiolle oma rakennus

1980-luvulla kunnallinen järjestelmä ja kunnille annetut tehtävät mahdollistivat laajat palvelut kuntalaisille. Elettiin valoisa aikaa, jolloin kunnissa rakennettiin niin kunnantaloja, päiväkotia kuin koulujakin. Hyvässä kasvussa olevan kunnan tulevaisuuden näkymät olivat positiiviset.

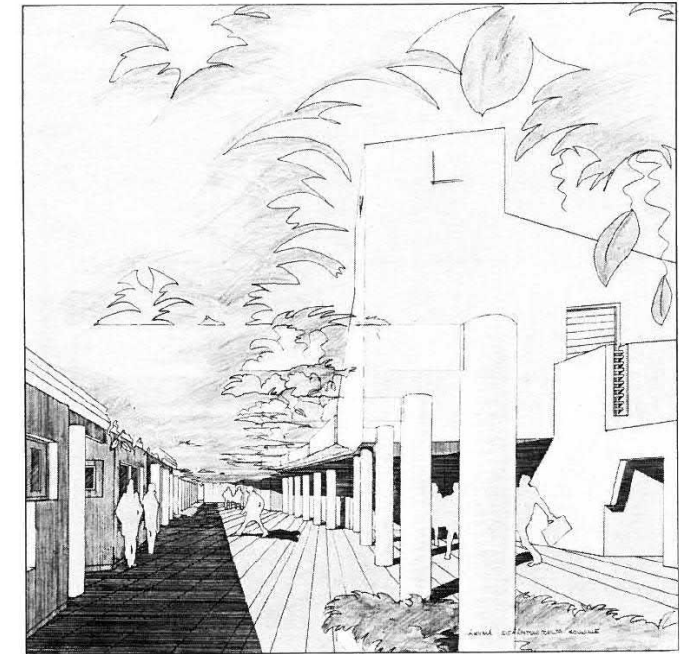
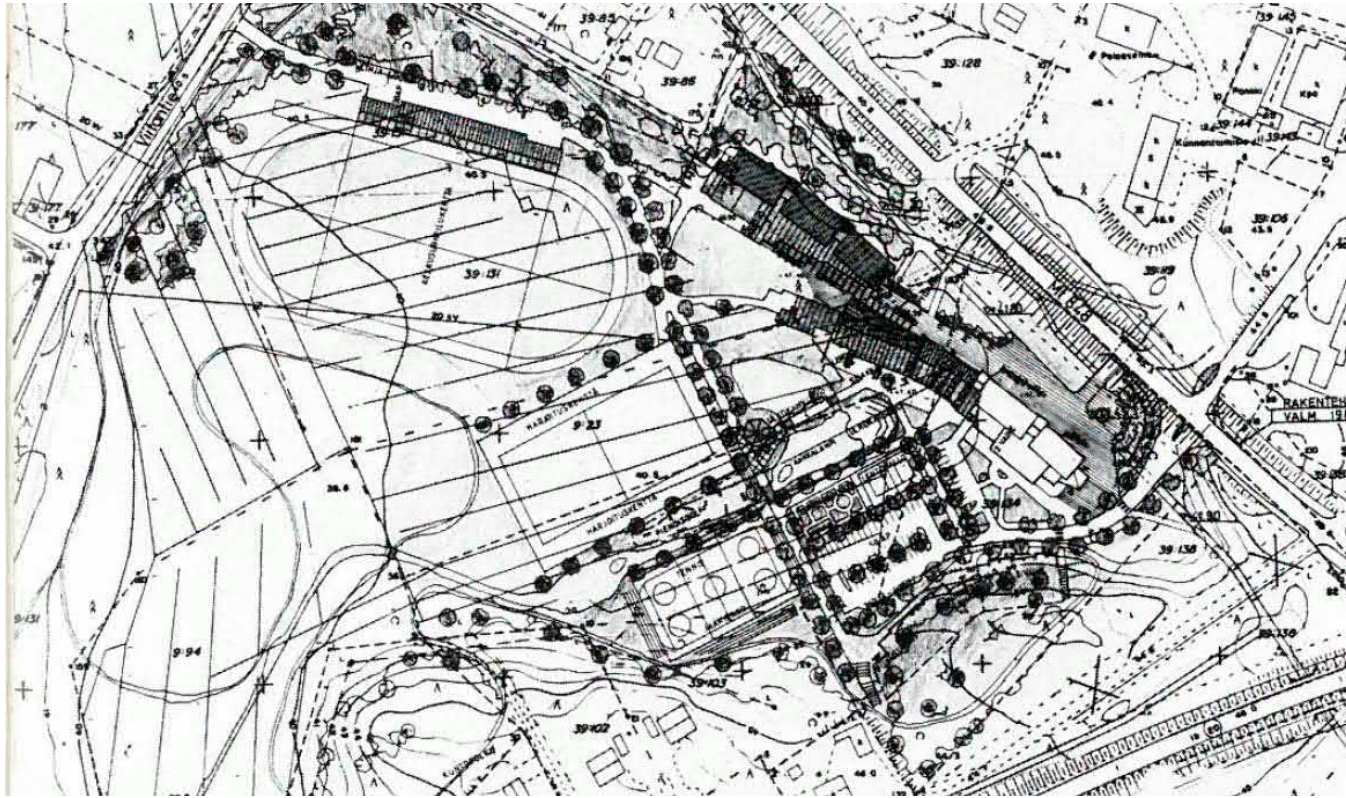
Kulttuuriin haluttiin panostaa myös Kiimingissä. Kunnantalo kirjastoineen oli valmistunut jo 1973, kulttuuripalveluiden tilojen sekä lukion uudisrakennuksen tarve olivat ilmeiset. Kunta päätti järjestää arkkitehtuurikilpailun Kiimingin lukion, pääkirjaston ja vapaa-aikakeskuksen suunnittelusta 1985, samana vuonna kun kunnan koululaitos täytti 100 vuotta. Rakennus tuli sijoittumaan kunnantalon läheisyyteen Haukiputaantien eteläpuolelle, kunnan keskustaajaman sisään-tu-
loväylän varrelle ns. Puiravan kolmioon.



^Valtion Kiimingin kuntaan rakentama ja myöhemmin kunnalle korvauksetta lahjoittama Kiimingin keskikoulurakennus valmistui vuonna 1967. Vuotta myöhemmin keskikoulu muutettiin Kiimingin yhteislyseoksi. Koulurakennusta on sittemmin laajennettu. Rakennuksessa toimii Jokirannan koulu. Kuva Kiimingin lukio 30 vuotta -julkaisusta vuodelta 1998. Ilmakuva on päivämätön.

> Ilmakuva Kiimingin kirkonkylältä vuodelta 1963. Vasemmassa reunassa nykyinen Vanharaitti, siitä itään Viitantie. Haukiputaantietä ei ole vielä oikaistu, kuvassa itä-länsisuuntainen, kylän läpi kulkeva tie on nykyinen Tuohimaantie. Tuleva lukio rakennettiin 1987 kuvassa vasemmassa alakulmassa olevien peltojen pohjoispuolelle.





< Kilpailuehdotuksen asemapiirroksessa rakennukset sijaitsivat limitäin kilpialueen itäpäässä. Liikuntakentät on ehdotettu sijoittuvaksi entiselle pellolle. Pohjoisessa niitä rajaa Urheilutien varrella oleva katsomo. Vapaa-aikakeskuksen laajennukset (II ja III vaiheet) on ehdotettu Syke-talon jatkeeksi.

^ Perspektiivipiirros rakennusten välistä.

2.5 Arkkitehtuurikilpailu

Rakennuskokonaisuuden suunnitteluun haluttiin saada näkemyksiä laajemmin. Sen tueksi järjestettiin arkkitehtuurikilpailu, jonka tavoitteina oli "löytää lukiolle, pääkirjastolle ja vapaa-aikakeskukselle luonnonolosuhteet huomioonottavat, ympäristöönsä soveltuvat, arkkitehtonisesti korkeatasoiset, tarkoituksenmukaiset ja taloudelliset ratkaisut, jotka voidaan ottaa aikanaan niiden toteutuksen pohjaksi".

Kilpailu oli lukion, pääkirjaston ja vapaa-aikakeskuksen I vaiheen osalta suunnittelukilpailu sekä vapaa-aikakeskuksen II ja III vaiheen osalta aatekilpailu. I vaihe sisälsi lukion, pääkirjaston ja nuorisotilat, II ja III vaiheet mm. liikuntahalleja ja uimahallin.

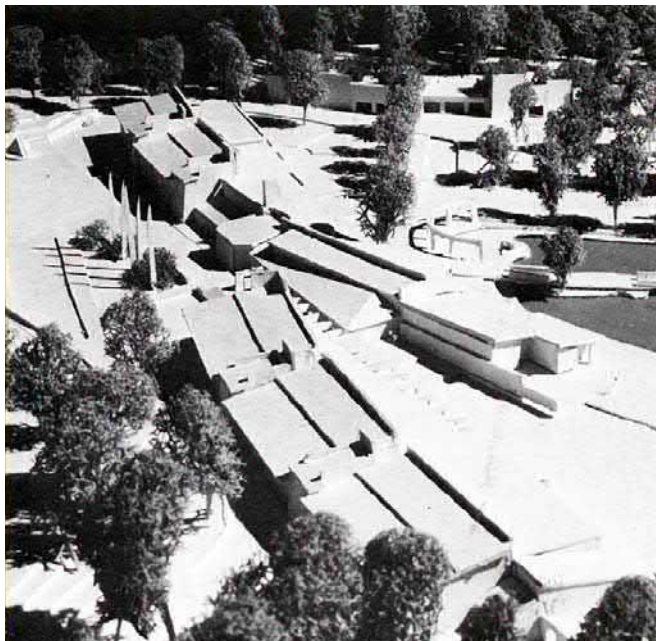
Suunnittelualue oli kaavoittamaton. Sen kaavoittaminen tulotaiiin toteuttamaan kilpailun tulosten ohjaamana kunnan toimesta.

Arkkitehtuurikilpailu Kiimingin lukion, pääkirjaston ja vapaa-aikakeskuksen suunnittelusta julistettiin lokakuussa 1984. Sisäänjättöpäivänä 30.1.1985 saapui 32 kilpailuehdostusta, joiden paremmuusjärjestystä palkintolautakunta¹ ryhtyi ratkomaan. Tulokset julkistettiin 30.4.1985, voittajaehdotuksen nimimerkin "Kolmas aalto" takaa tekijöiksi paljastuivat

¹ Kiimingin kunnan nimeäminä: Aarne Pelkonen, kunnanvaltuuston pj., Arto Kouri, kunnanvaltuusto I varapj., Juhani Koskela, rakennusinsinööri, Niilo Matinlompola liikuntalautakuinnan pj., Arja Soini, kunnankirjaston hoitaja, Reijo Niemelä, kunnaninsinööri ja siht. Suomen Arkkitehtiliiton nimeäminä: Veli Karjalainen ja Jaakko Rantanen, arkkitehdit SAFA

Päivi Mikola ja Erkki Saurama, arkkitehdit SAFA, avustajanaan Esa Kauppi, ark. SAFA.

Kilpailulautakunnan meistä voittanut ehdotus oli kokonaisuudessaan erittäin ansiokas ja toteuttamiskelpoinen, jossa pääkirjasto ja vapaa-aikatilat liittyivät toiminnallisesti hyvin toisiinsa muodostaen toisiaan täydentävän kokonaisuuden. Lukion ja pääkirjaston välisen tilan mainittiin olevan kaunis. Rakennusvaiheet muodostivat yhtenäisen komposition, rakennusten arkkitehtuurin ollessa pienimittakaavaista ja luontevaa. Rakennusten sijoittelu oli jäntevää ja persoonallista, liikenteelliset ratkaisut hyviä. Puisto- ja kenttäalueiden suunnittelu oli tehty hyvällä mielikuvituksella. Vesiaiheen toteuttamiskelpoisuutta epäiltiin.



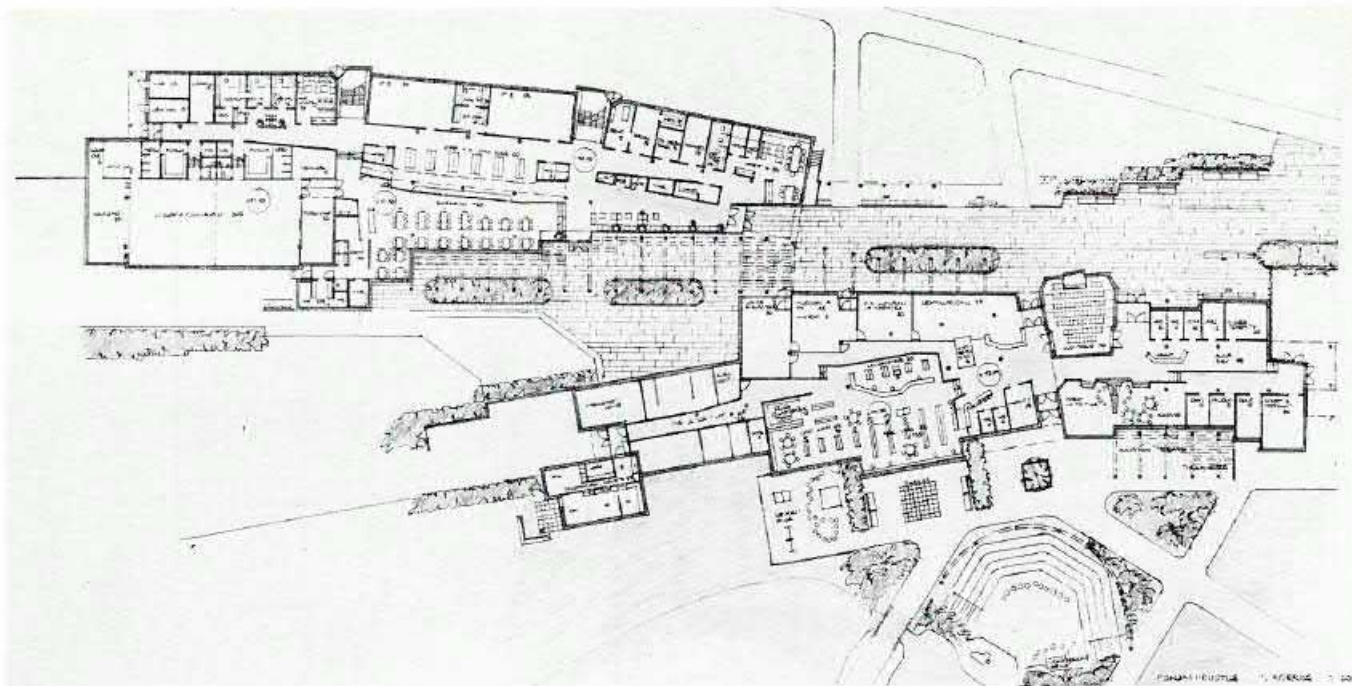
^Valokuva kilpailuvaiheen pienoismallista.

> Kilpailuehdotuksen pohjapiirroksat. Piirustuksista on harmillisesti rajattu suunnitellut laajennukset.

Aukeaman kuvat ovat Arkkitehtilehden liitteenä ilmestyneestä Arkkitehtikilpailuja 5/85 -liitteestä.

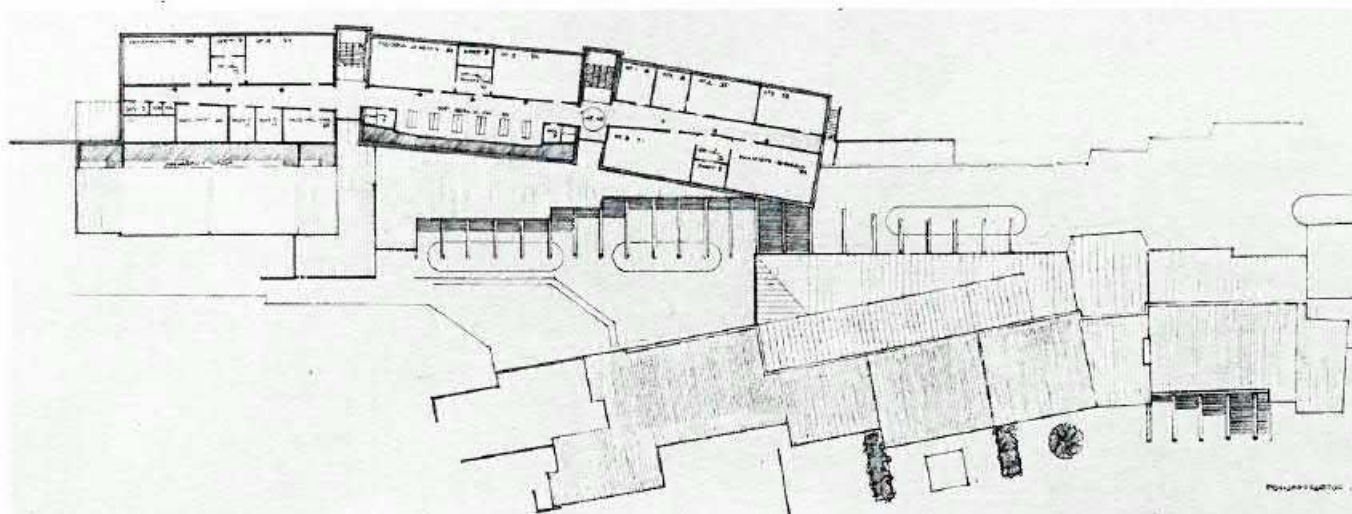
Kilpailuehdotuksen nimimerkki "Kolmas aalto" viittasi filosofiseen ajatukseen historiallisista siirtymävaiheista agraariyhdistykunnasta teolliseen ja lopulta vaiheeseen, jossa kulttuuri ja koulutus kolmantena uudistuksen aaltona pyyhkäisevät läpi yhteiskunnan.

Kulttuurin virtaaminen nousi suunnittelun edetessä arkkitehtoniseksi teemaksi. Rakennukset sijaitsivat ikäänkuin kivenä ja linnakkeina kulttuurin virrassa. Jokivarren kunnan läpi virtaava Kiiminkijoki oli kunnalle symbolisesti merkityksellinen. Paikan henki oli siten suunnitelmassa vahvasti läsnä.



pohjapiirroksat (lukio, kirjasto ja vapaa-aikakeskus)

1:800



3 Lukion rakentaminen

3.1 Lukion suunnittelu

Lukion suunnittelua päätettiin jatkaa arkkitehtuurikilpailun voittajatyön perusteella. Aiemmin toiminimen turvin toimineet Päivi Mikola ja Erkki Saurama perustivat yhdessä Arkkitehtitoimisto Saurama Oy:n, joka sai toimeksiannokseen suunnitella rakennuskokonaisuuden. Lukion suunnitelman työstössä avustajina toimivat arkkitehtiylöppilaat Pekka Elo-maa ja Heimo Toiviainen.

Vaikka suunnittelun tarkentuessa ratkaisu muuntui jonkin verran, idea rakennuksen läpi virtaavasta tilasta säilyi ja jä-sentyi. Lukiota suunniteltaessa kypsyi myös Syke-talon suunnitelma. Idea virtaavasta tilasta alkoi kietoutua Kiiminkijoen tarinaan. Rakennusten välistä ja läpi kävelyteinä, aukioina ja toreina sekä sisätiloissa auloina ja käytävinä soljuva tila kuvasi kivien välissä virtaavaa Kiiminkijokea. Rakennukset symboloivat pyörteiden keskellä, kulttuurin virrassa tuke-vasti seisovia kiviä.

Työn edetessä julkisivut saivat lisää veistoksellisuutta. Pää-sisäänkäynnin kohdalle ilmestyi maamerkiksi leijamainen veistos osoittamaan lukion paikkaa, näkyen hallintokeskuk-seen saakka.

Lukion piirustukset ja työselitys vahvistettiin kouluhallituksen päätöksellä 18.8.1986 ja rakentaminen saattoi alkaa.

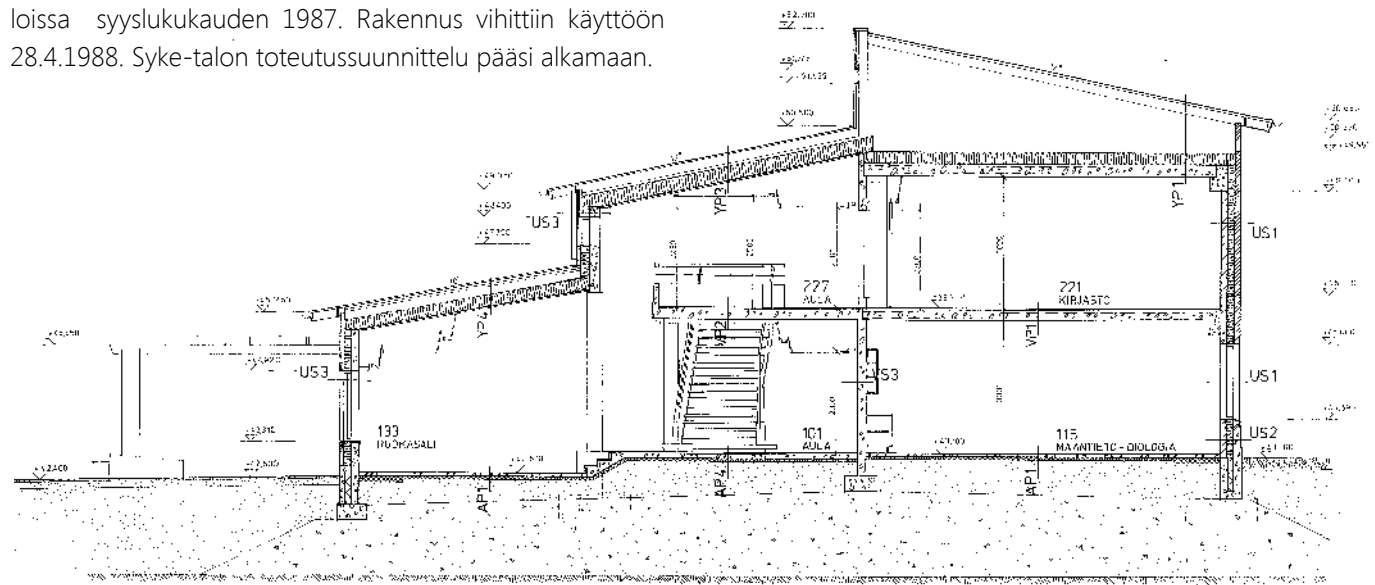
3.2 Rakennusvaihe

Kellarittomaan rakennukseen ei ollut tarvetta tehdä väestö-suojaa. Rakennus perustettiin maanvaraisena ilman salaojia.

Paikalla valetun, betonirunkoisen rakennuksen julkisivut ja väliseinät muurattiin tiilestä. Välipohjat ja osa yläpohjista ladottiin ontelolaattoina, kaltevat yläpohjat puurunkoisina.

Julkisivujen tiilimuuraukset olivat tarkkaan muotoiltuja ja niiden ilmeessä pyrittiin käsinlyödyn tiilen vaikutelmaan. Raidalliset tiilijulkisivut herättivät tekovaiheessa valtuustos-sa asti keskustelua. Arkkitehdit joutuivat esittelemään ratkaisuaan kunnanvaltuustolle. Punatiilimuurauksesta hieman sisennetyt keltatiilliset raidat päädyttiin rappaamaan kevyesti muurauslaastilla, jolloin vaikutelma olisi hieman hillitympi. Radikaali raitajulkisivu oli toteutuessaan ensimmäisiä laa-tuaan, ja siitä alkoi raidallisten tiilirakennustan aikakausi Suomessa.

Harjannostajaispäivää vietettiin 5.6.1987. Lukio aloitti ti-loissa syyslukukauden 1987. Rakennus vihittiin käyttöön 28.4.1988. Syke-talon toteutussuunnittelu pääsi alkamaan.



RYL 11:2

Pääosa julkisivusta muurataan Ylivieskan Tiili Oy:n "RUUKINTIILESTÄ". Laastina käytetään Värilaasti Oy:n RUUKINLAASTIA väri O (luonnon harmaa).

Muuraus suoritetaan täydensauman muurauksena. Vaakasauvojen paksuus 14 mm ja pystysauvojen 10 mm. Kun liika kosteus on poistunut laastista, ettei se enää tahri tiiltä, sauma muodostellaan karkealla harjalla (esim. juuriharja) arkkitehdin valinnan mukaan. Työtapa tarkistetaan rakennuspaikalla.

Julkisivun sisäänvedetyt raidat muurataan n. 20 mm syvään julkisivupin-nasta. Muuraustyön yhteydessä ylipursunut laasti levitetään raitatiilien päälle. Pinta muodostetaan joko kuivalla tahi kostealla superlionsienellä arkkitehdin valinnan mukaan. Työtapa tarkistetaan rakennuspaikalla.

^Julkisivun muurausohje. Rakennusselitys 28.5.1986, Arkkitehtitoimisto Saurama Oy. Tilakeskuksen arkisto

v Työpiirustus, Leikkaus C-C 1:50, 16.6.1986 Arkkitehtitoimisto Saurama Oy. Tilakeskuksen arkisto

Arkkitehtitoimisto Saurama Oy

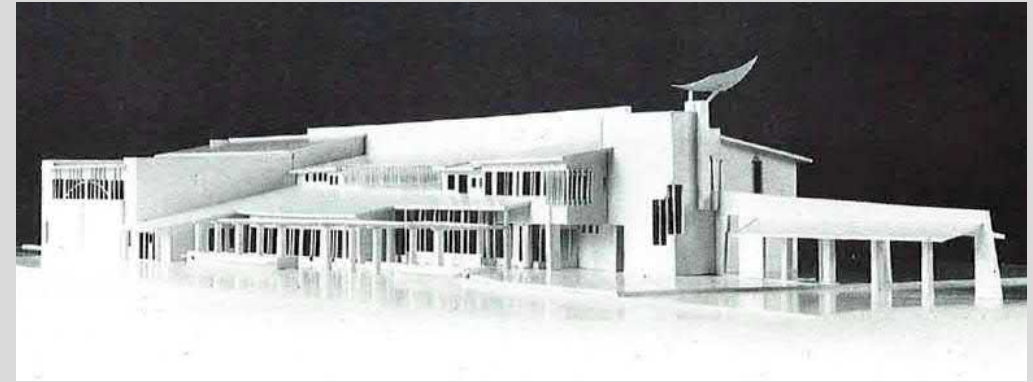
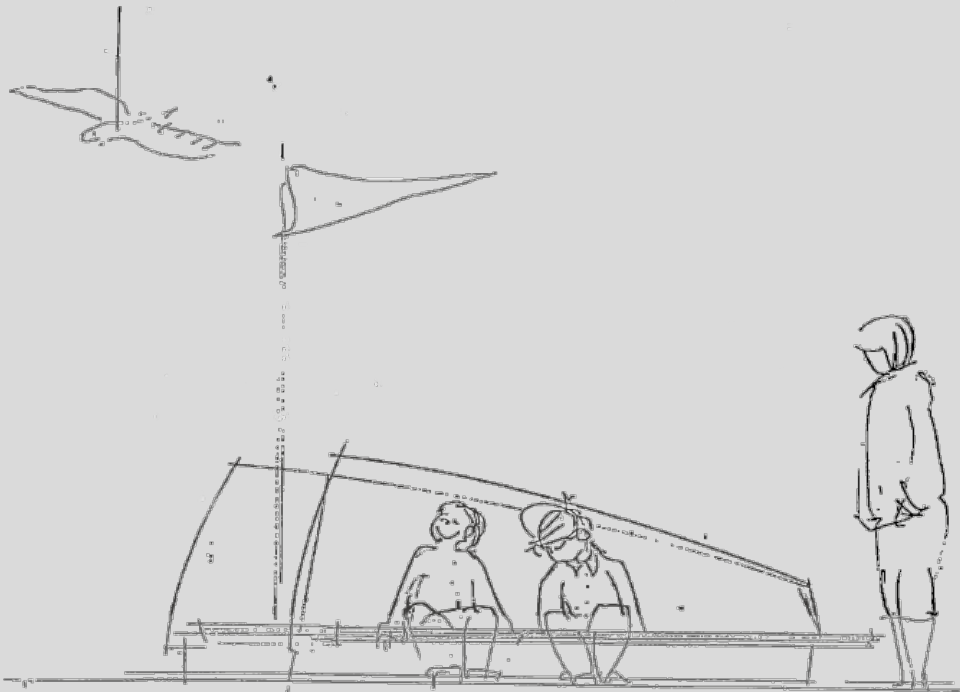
Vuoden 1985 kilpailuvoitto poiki arkkitehtipariskunta Päivi Mikolalle ja Erkki Sauramalle merkittävän toimeksiannon. Iso toimeksianto toi mukanaan lisää vastuuta, joten toiminteen tilalle perustettiin Arkkitehtitoimisto Saurama Oy 1985. Kiimingin lukio, pääkirjasto ja vapaa-aikakeskus jäivät toimiston merkittävimmiksi töiksi, sillä molemmilla arkkitehteillä oli yhteistyötä muiden arkkitehtiryhmittymien kanssa. Lisäksi heillä oli vetoa myös muille suunnittelualoille ja yksilölliseen taiteen tekemiseen. Pariskunnan kädenjälki näkyikin Oulun keskustassa ja Hupisaarilla olevissa julkisissa kadunkalusteissa: kivistä veistetyt penkit ovat Sauraman ja puiset kaarevajakaiset Mikolan käsialaa.

^Valokuva Kiimingin lukion pienoismallista, Tiili-lehti 1/1988

v Pürros Syke-talon kalustotyöselityksen kannesta.

> Sauraman suunnittelema kivinen penkki

>> Mikolan suunnittelema puupenkki.



Erkki Saurama s. 1945

arkkitehti SAFA, kuvanveistäjä

Helsinkiläislähtöinen Saurama suoritti arkkitehtuurin opintonsa Oulussa valmistuen vuonna 1976. Tämän lisäksi hän suoritti opintoja Taideteollisessa korkeakoulussa elokuvaopintojen alalta. Lisäksi hänellä on kiviseppämestarin tutkinto.

Lukuisiin näyttelyihin osallistuneen ja töistään palkitun Sauraman töitä on esillä kokoelmissa ja julkisissa tiloissa. Luovan työn lisäksi Saurama on opettanut niin Oulun yliopistolla kuin teknillisessä korkeakoulussakin.



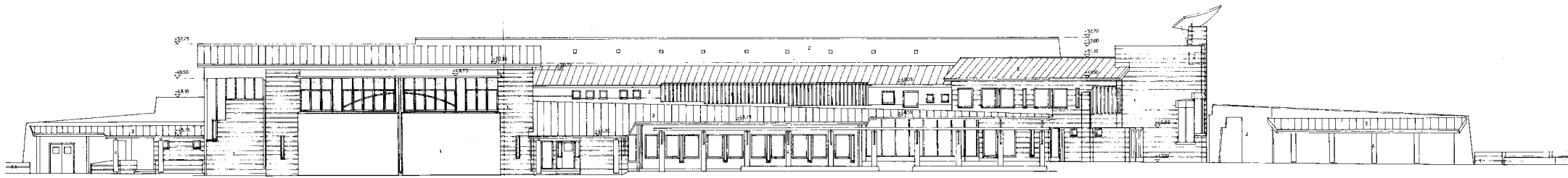
Päivi Mikola s. 1949

arkkitehti, sisustusarkkitehti SIO

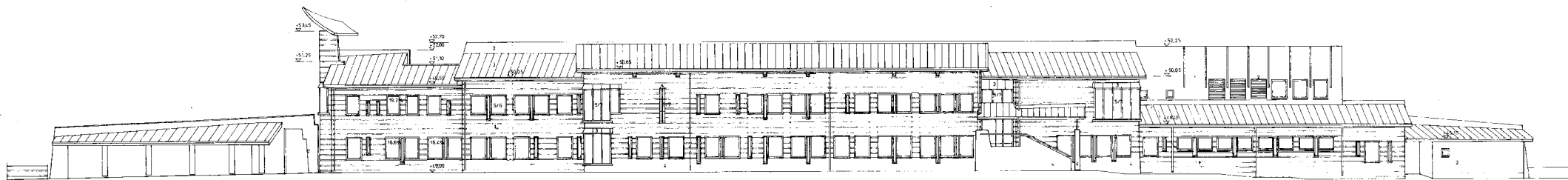
Helsinkiläissyntyinen Mikola valmistui arkkitehdiksi vuonna 1977 Helsingin teknillisestä korkeakoulusta.

Mikola on toiminut monipuolisena suunnittelijana vuodesta 1970 lähtien arkkitehtuurin ja muotoilun alalla niin kunnallisissa ja yksityisissä yrityksissä kuin omassa toimistossaan, ma. professorina ja opettajana Oulun yliopiston arkkitehtuurin osastolla sekä Oulun käsi- ja taideteollisuusoppilaitoksessa. Palkittu muotoilija on pitänyt lukuisia näyttelyitä, luennoinut, nauttinut apurahoja ja hoitanut useita luottamustoimia taiteen ja muotoilun alalla. Vuonna 2003 hän perusti Colmio Oy -yrityksen joka tunnetaan erityisesti Colmio -keinutuoleista.

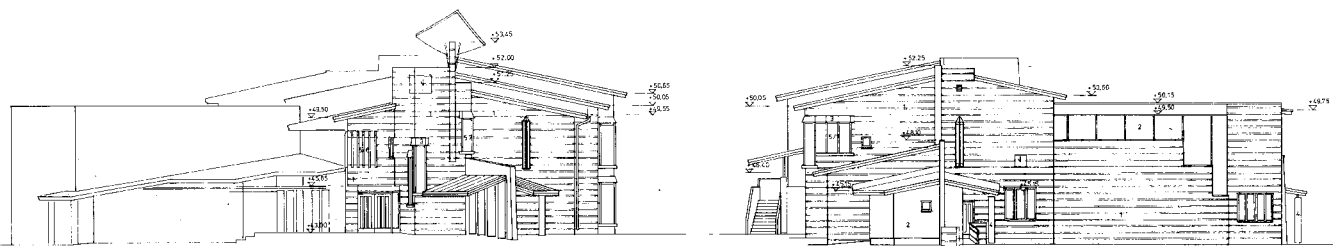




JULKISIVU LOUNAASEEN



JULKISIVU KOILLISEEN



JULKISIVU KAAKKOON

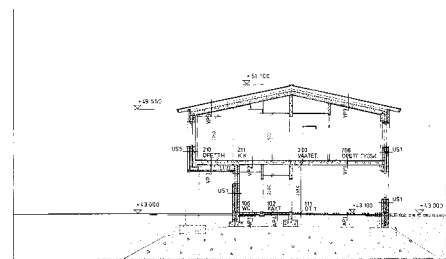
JULKISIVU LUOTEeseen

JULKISIVUMATERIAALIT

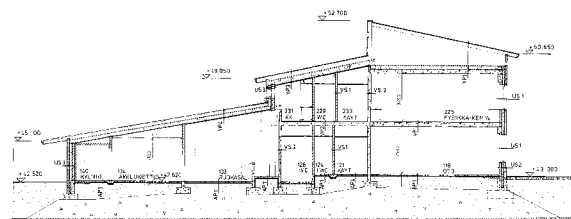
- 1 POLTETTU SAIVU
- 2 VAANKALU, MAALATTU VALKEAN HARMAA
- 3 KONESAMMUTTU, SUKITTU TERÄSPELI, VALKEAN HARMAA
- 4 RÖNSÄKSI VALETTU BETONI
- 5 LAMMI
- 6 PUU, MAALATTU VALKOINEN
- 7 TERÄS

IKKUNAPÄÄTALAT

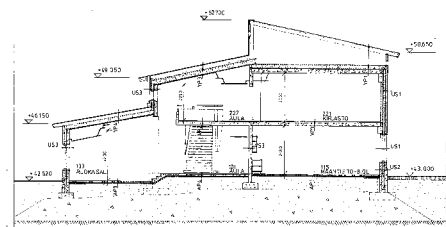
- LASIAIKON MUKAAN VHT 227 m²
- KARRIAIKON MUKAAN 13,5% KERROSLASTA



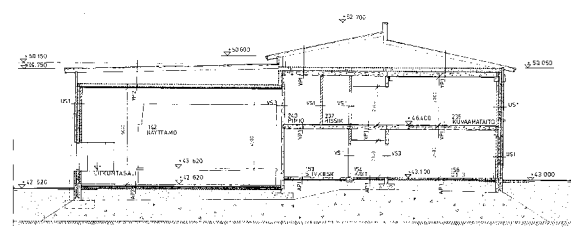
LEIKKAUS A-A



LEIKKAUS C-C



LEIKKAUS B-B



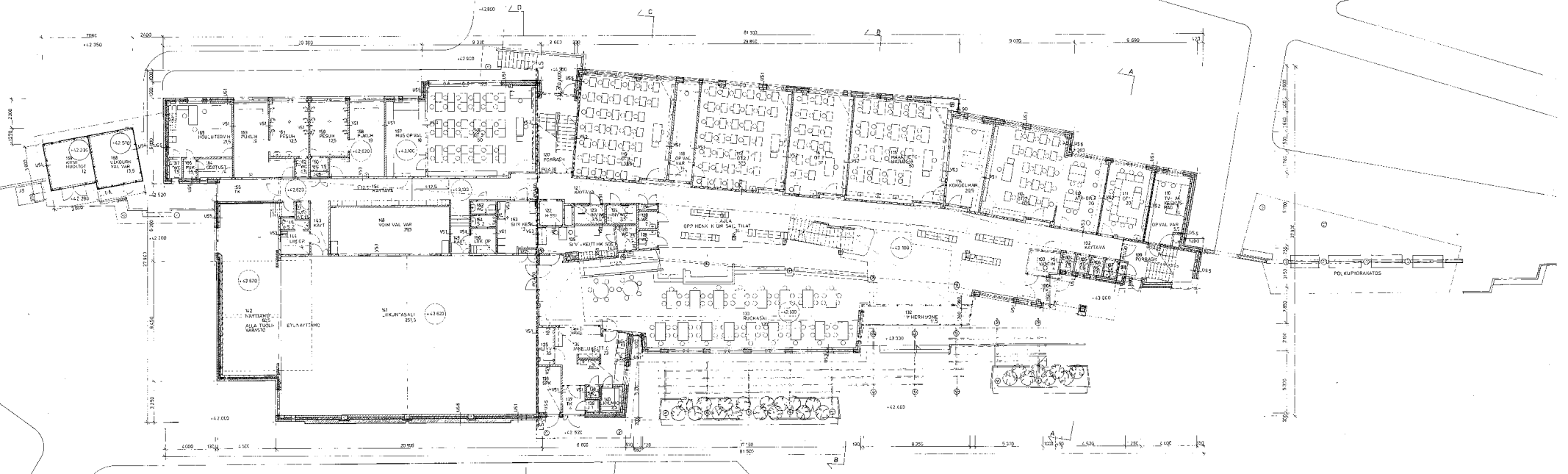
LEIKKAUS O-O

Kiimingin lukion pääpiirustukset on päivätty 1.4.1986.

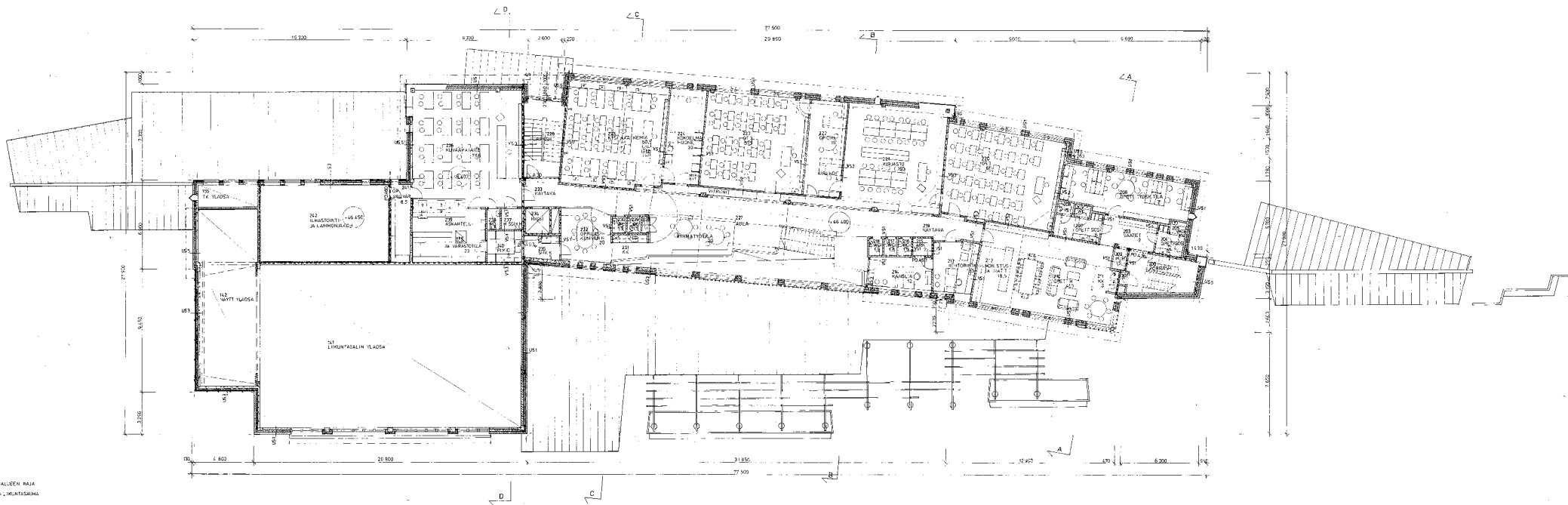
^ Julkisivut

< Leikkaukset

> Pohjapiirrokset



--- PALAISEN RAJA
 --- L5 - MONTASAMA



--- PALAISEN RAJA
 --- L5 - MONTASAMA



3.3 Valmis lukio

Ensimmäinen lukukausi alkoi syksyllä 1987. Lukiorakennus sai seistä aluksi yksinään vielä keskeneräisessä maastossa. Sen hahmo nousi kuitenkin kiinnostavalla tavalla maisemaan nostattaen kunnan ja lukiolaisten henkeä positiivisella tavalla.

Ajan hengen mukaisesti suunnittelussa oli ollut aistittavissa paikan hengen merkityksen pohdinta ja regionalismin jälkimainingit Oulun koulun hengessä. Kokonaisuuden, johon lukio kuului, arkkitehtonisen ratkaisun henkisenä taustana oli Kiimingin kunnan identiteetille leimaa-antava Kiimikijoki, jolle maantien suuntaisesti sijoittuvat rakennukset muodostivat kulttuuritoimintojen sivu-uoman. Ulkotilojen ja rakennusten suhde ja ulkotilojen jäsentely oli oleellinen osa kokonaissuunnitelmaa rakennusten lisäksi. Sisääntulotorit ja jalankulkualueet johdattelivat kulkijat Haukiputaantien pohjoispuolelta hallintokeskuksesta uusien rakennusten lomitse vapaa-aika-alueelle ja urheilupuistoon. Rakennukset seisoivat kivinä kulttuurin virrassa luoden puistomaisemaa liikenteeltä suojaavan muurin.

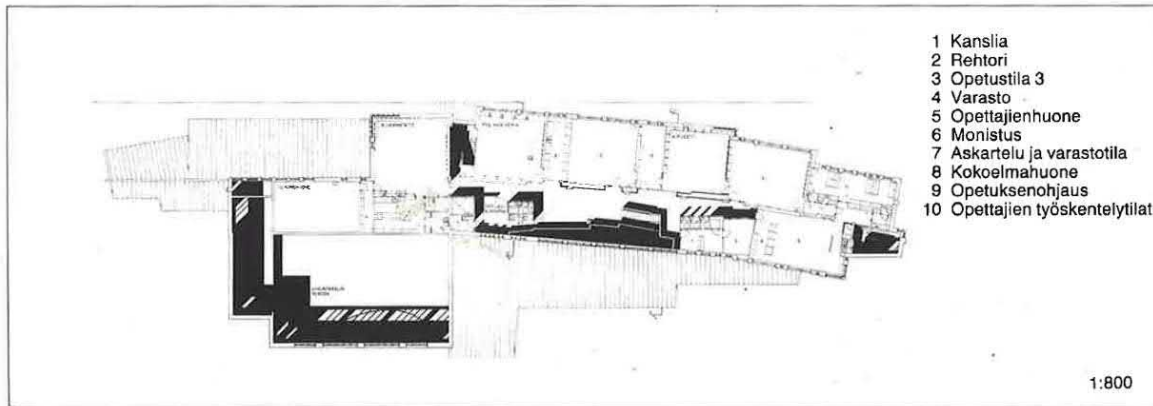
Suunnitelmaa ohjaavasi tahto luoda rakennuksesta koulun ja nuorison identiteettiä tunnustava hahmo. Rakennus oli ilmeeltään lempeästi julkinen, ja se tuli jatkamaan suunnitellusti kunnan keskustaa. Uuden lukiorakennuksen saaminen maaseudun kuntaan nosti samalla koko kunnan profiilia. Suunnitteilla oleva Syke-talo ja viheralue toisivat vielä kulttuurikeskustaa jalostavan lisän.

Pääsisäänkäynti oli itäpäädyssä, pilarien ja katosten ohjaamalta sisääntulotorilta. Korkea porrashuone ja katolla sijaitseva veistos olivat sisäänkäynnin maamerkkejä. Sisätiloissa tilavirta jatkui polveillen rakennuksen läpi, sen keskellä olevaa selkälinjaa pitkin, jonka molemmin puolin tilat ja toiminnot oli ryhmitelty.

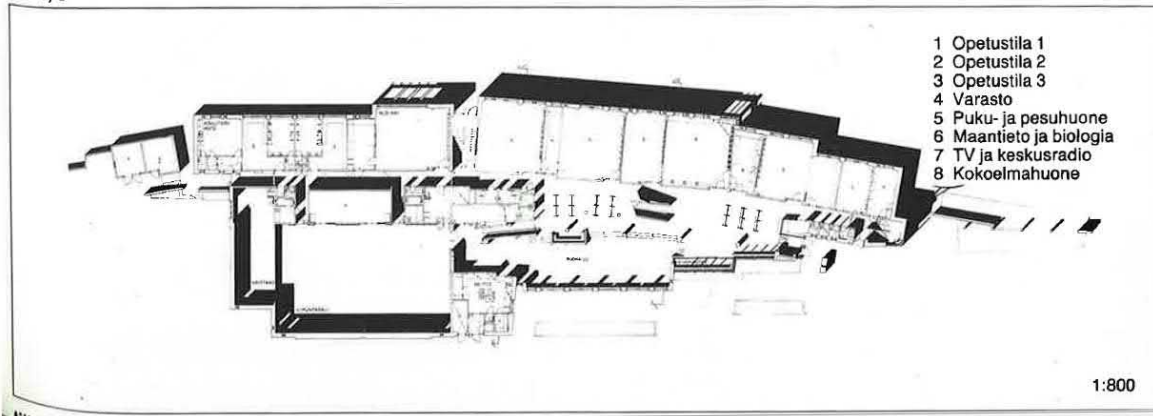


Aukeaman kuvat ja piirustukset ovat Tiili -lehden julkaisusta 1/1988.

Julkisivuiltaan sulkeutuneemmalle pohjoispuolelle sijoittuivat kahdessa kerroksessa opetustilat aputiloiineen. Valoisammalla eteläpuolella tila jatkui puistoon saakka aulan, viherhuoneen ja ruokalan kautta matalamman ja lasisemman, puistoa kohti laskeutuvan eteläjulkisivun läpi. Autoliikenne ja huolto ohjautui lännestä Urheilutieltä.



4, 5





Lukion symboli

Arkkitehti, kuvanveistäjä Erkki Saurama

Lukion pääsisäänkäynnin kohdalla, korkean porrashuoneen huipulla on arkkitehti, kuvanveistäjä Erkki Sauraman teos. Koulurakennuksen haluttiin kurrottuvan ylhäällä sijaitsevan nykyisen Kiiminkijoentien toiselle puolelle, kohti kunnan keskustaa.

Teos on muotoiltu värikkäistä teräsputkista viestien ohikulkijoille lukion iloisen nuorekkaasta, eteenpäin pyrkivästä ilmapiiiristä. Se on kuin koulun henki.

< Kiimingin lukio 2010. Kuva Anja Röpölinen

v Teräskonstruktion työohje. Rakennuslitys 28.5.1986, Arkkitehtitoimisto Saurama Oy. Tilakeskuksen arkisto.

271 Teräskonstrukti o

Kaakkoispäädyn porrashuoneen yläpuolelle tehdään teräsrakenteinen koulun symboli.

Kulmittain taivutetun sylinteripinnan muotoisen symbolin koko on noin 4,0 m x 4,0 m. Tukirakenteen muodostaa lävistäjän suuntaan taivutettu putki ϕ 139,7 mm t = 5,0 mm.

Tämän alapintaan hitsataan kiinni toisen lävistäjän suuntaiset suorat putket ϕ 114,3 mm t = 5,0 mm k 300...500 mm 15 kpl, näiden päihin kiinnitetään, jokaiselle reunalle taivutetut putket ϕ 88,9 mm t = 4,0 mm.

Symboli tuetaan julkisivupiirustusten osoittamalla tavalla porrashuoneen katon yläpuolelle tehtävästä betoniseinästä teräsputkilla ϕ 168,3 mm t = 6,3 mm.

Kaikki teräsosat kuumasinkitään ja maalataan maalausselityksen mukaan.

Symboli tehdään laadittavien rakennus- ja rakennepiirustusten mukaan. Kts. Erikoispiirustus.

Teräskonstruktion pintakäsittely K 29 - PUR 120/2 Se Sa 2,5 (Teknos). Kts. Maalausselitys. Värit määrätään myöhemmin.

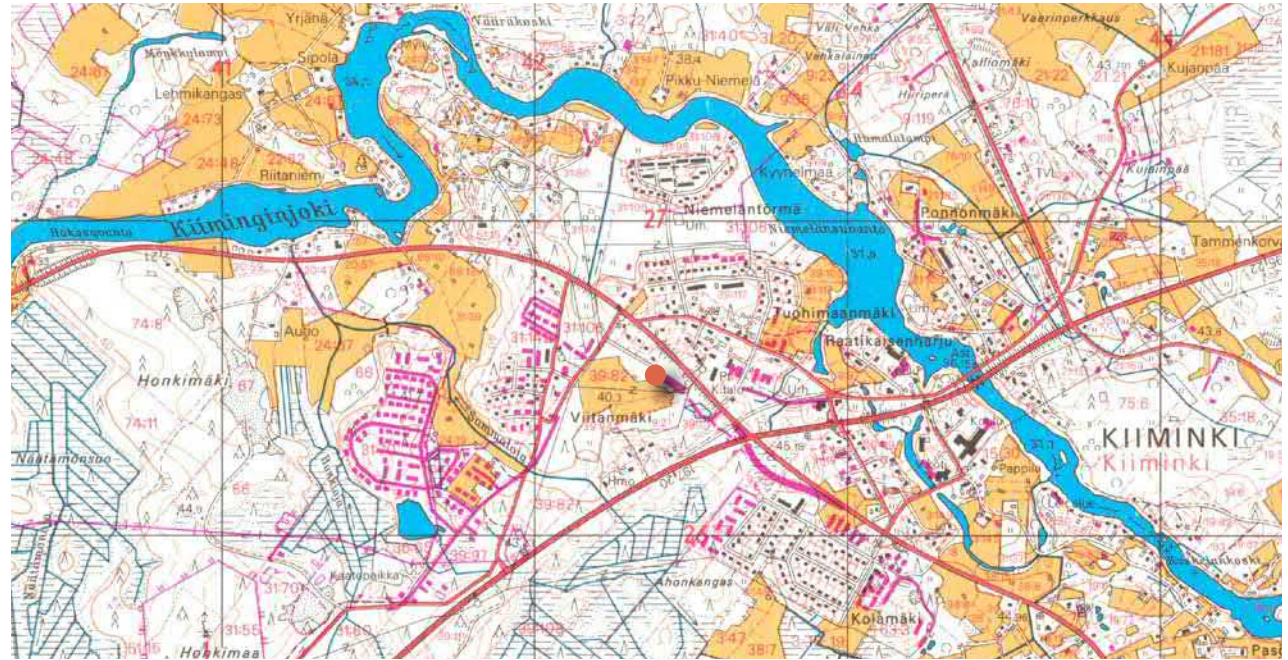


^Lukion asemapiirustus 1:500. Rakennuksen itäpäädyssä on osoitettu paikka laajennukselle.

1.4.1986 Arkkitehtitoimisto Saurama Oy. Tilakeskuksen arkisto

3.4 Kiimingin keskusta 1980-luvulla

Eri-ikäisiä karttoja ja ilmakuvia verratessa näkee kuinka Kiimingin kunnan keskusta oli uudistunut reippaasti muutaman kymmenen vuoden aikana. Kirkkoa ympäröivä kirkonkylä oli laajentunut Kiiminkijoen ylittävän sillan ympärille kunnan keskustaksi. Oikaistujen maanteiden vanhat linjaukset näkyivät edellen maastossa ja uudenlaista rakennuskantaa oli alkanut rakentua Kiiminkiinkin. Omakoti- ja rivitalojen mattomaiset alueet levittäytyivät taajamaan. Suurempia julkisia rakennuksia ja palveluita oli alettu rakentaa 1960-luvulta lähtien. Kyläkuva muuttui.



Peruskartta 1988

<http://vanhatpainetutkartat.maanmittauslaitos.fi/>



^Vuoden 1988 peruskarttaan on jo merkitty lukiorakennus, Syke-talo on vasta suunnitteilla. Kartta on tehty päällepainattamalla vuoden 1978 karttaa päivittämällä, muutokset ovat siksi luettavissa. www.vanhatpainetutkartat.fi

> Ilmakuva vuodelta 1988. Uudet maantielinjaukset ovat erillään vanhasta kylläraitista. Kiiminkijoen ja Jokirannan koulut erottuvat suurina rakennuksina Kiiminkijoen rannoilla. Uuden lukion edustalla erottuvat peltosarat. Tie tulevalle Syke-talolle on rakennettu. OUKA maa- ja mittaus



KÄYTTÖ		KÄYTTÖ	
OPETUSTILA	1022 m ²	OPETUSTILA	1022 m ²
OPETUSTILA	800 m ²	OPETUSTILA	800 m ²
OPETUSTILA	1022 m ²	OPETUSTILA	1022 m ²
OPETUSTILA	800 m ²	OPETUSTILA	800 m ²

3.5 Muutokset

Muutokset ympäristössä

Kiimingin lukion kokonaisuus täydentyi Syke-talon valmistuttua. Myös tämän rakennuksen suunnittelusta vastasi Arkkitehtitoimisto Saurama Oy. Syke-talo valmistui muutama vuosi lukion rakentamisen jälkeen. Urheilupuiston rakentaminen saattoi alkaa. Alkuperäisen suunnitelman mukaisesti toteutettu puisto valmistui 2000-luvulla.

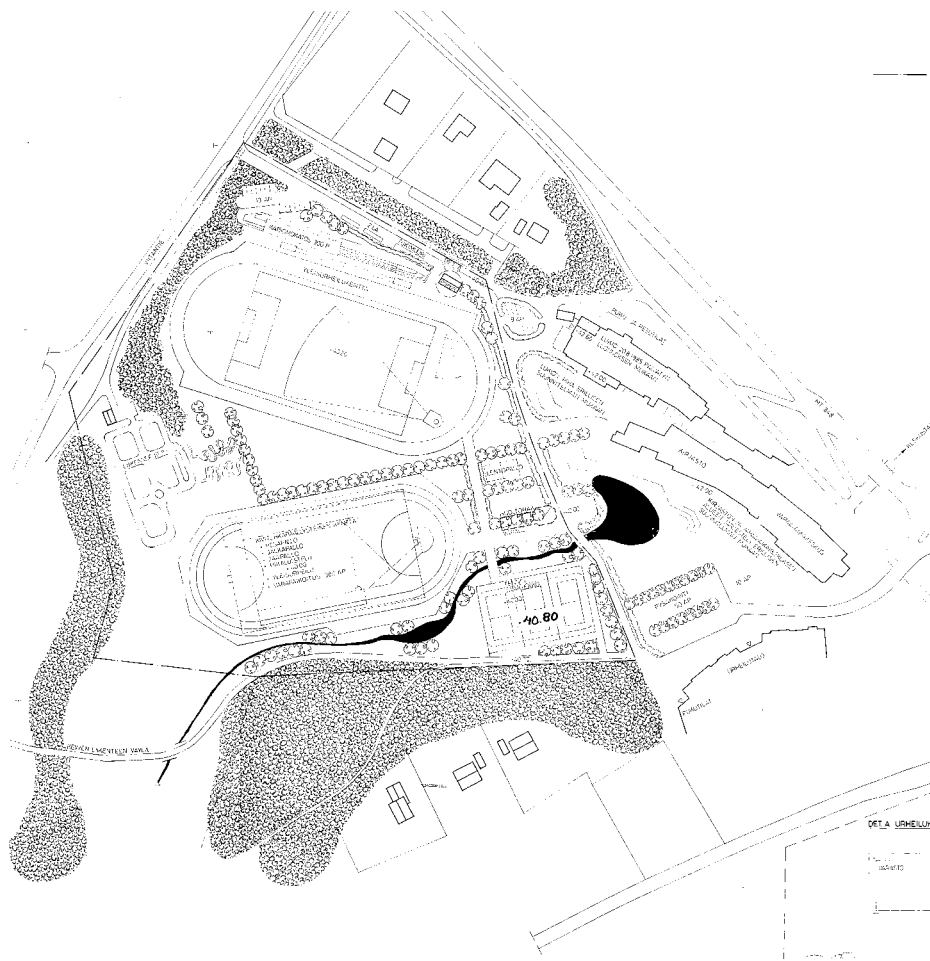
Muutokset rakennuksessa

Teknisten järjestelmien osalta lukiorakennukseen on tehty 2013 muutostöitä, käsittäen IV-konehuoneen laajennuksen rakennuksen sisällä ja raitisilmakammion rakentamisen rakennuksen vaipan ulkopuolelle. IV-asennusten ja sähköjärjestelmien muutostöistä aiheutui alakattojen uusimista ja koteloiteja sekä lattiapintojen uusimista laajasti. Myös keittiöön kohdistui uudistustoimenpiteitä. Muutostöiden suunnittelusta vastasi Arkkitehtitoimisto A-Studio Oy 2013.

Vuonna 2015 toteutui kattomateriaalin vaihto konesaumattusta pellistä bitumikermikatteeksi. Värityys säilyi entisenkaltaisena.

Säilyneisyyskaavioist kappaleessa 4.4 ilmenee tehtyjen muutostöiden laajuus.





<< Syke-talon asemapiirroksessa on kuvattu myös samalla tontilla oleva lukiorakennus. Pääpiirustus, päivätty 30.6.1988.

< Kuva alueesta nykyisellään, lokakuussa 2018. Kuva on otettu kaakosta, kiekkokaukalon ja pysäköintialueen välistä kohti kulttuurikeskusta.

^ Arkkitehtuurikilpailun jälkeen urheilupuiston alueelle yleissuunnitelman laati Arkkitehtitoimisto Timo Takala. Suunnitelma on päivätty 20.8.1985.

> Ilmakuva vuodelta 1992. Lukio ja Syke-talo ovat valmiit. Ensimmäinen pelikenttä on valmis, valtaosa urheilupuiston alueesta on vielä peltoa.



4 Nykytila ja säilyneisyys

4.1 Asema kaupunkirakenteessa

Kiimingin aluekeskuksessa sijaitsevat lukio ja Syke-talo ovat merkittävä osa alueen julkista ympäristöä. Huolimatta siitä, että palvelu-/liikekeskuksen ja lukion/Syke-talon välillä kulkee maantie, on yhteys ratkaistu hyvin. Maantien alltava jalankulkijoiden alikulkutunneliyhteys on luonteva ja se on onnistuttu liittämään kulkua johdattavin pylväs-, lipputan-ko- ja aitarakentein osaksi lukion ja Syke-talon tilavirtaa. Lukion katolla oleva taideteos näkyy kauas.

Kiimingin keskustan ytimessä olevat lukio ja Syke-talo ovat yhdessä rauhallinen, autoliikenteeltä rauhoitettu alue kuitenkin hyvien liikenneyhteyksien tavoitettavissa. Rakennuksia sivuavat ja niiden välistä johdetut kevyen liikenteen väylät ovat aktiivisessa käytössä. Miellyttävässä mittakaavassa toteutetut rakennukset kehystävät toimintoja kauniisti. Rakennuksiin liittyvä puisto lampineen on hyvin hoidettua arvokasta viherympäristöä. Liikuntakeskus liittyy alueeseen luontevasti. Tilan virtauksen tuntu rakennusten ympärillä ja välissä on voimakas.



< Kuva entisen kunnantalon edustalta kohti Kiimingin lukiota. Katolla oleva taideteos on näkyvä maamerkki. Lukion kohdalla on linja-autopysäkki. Syke-talossa on meneillään remontti ja siksi rakennus on huputettu.

v Lukion ja Syke-talon yhteydessä oleva puisto on arvokasta ja hyvin hoidettua julkista viherympäristöä. Puiston lammet ovat kaunis yksityiskohta. Taustalla Syke-talo.

vv Näkymä Haukiputaantien alltavalla alikululta. Tilan virta ottaa imuunsa heti. Sitä ohjaavat pilarit, aidat, lipputangot ja pyöräkatokset ovat oleellinen osa kokonaissuunnitelmaa. Ne myös kehystävät lukion ja Syke-talon edustalla olevaa toria.



4.2 Ulkoarkkitehtuuri

Lukiorakennuksen pitkän ja sukkulamaisen massan kokoaa katon harjaa myötäilevä selkälinja. Rakennuksen päissä olevat matalat pyöräkatokset ovat osa tätä kompositiota kiinnittäen rakennuksen päistään maisemaan. Harjakatto laskee eritasoisina pulpetteina ja lopulta pergoloina puistoa kohti. Eteläjulkisivu onkin julkisivuista luonteeltaan kevein ja avautuin. Haukiputaantielle suuntautuva selkäpuoli on korkeampi ja luonteeltaan jyrkkärajaisempi. Sulkeutuneisuutta korostaa pohjoisjulkisivun kupera muoto.

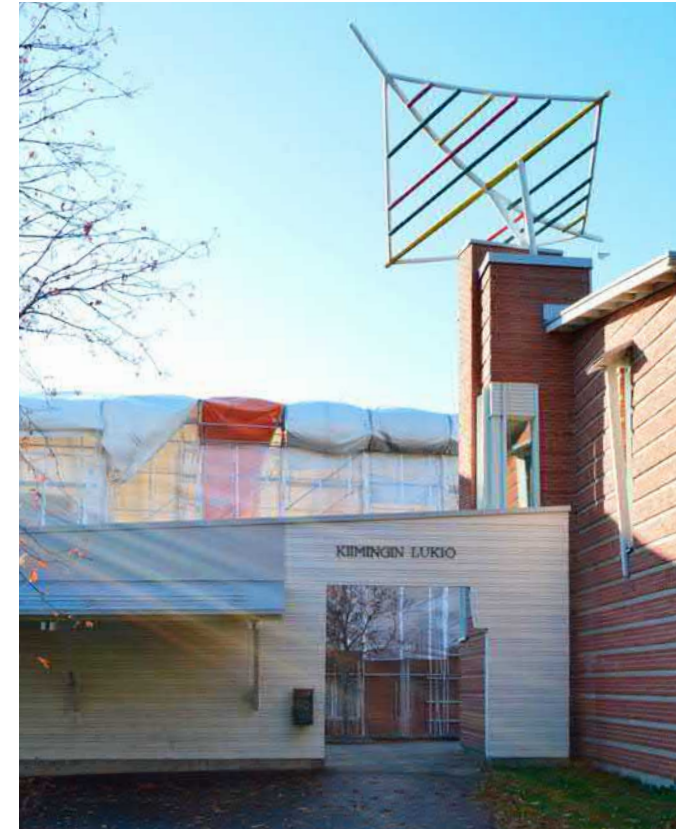
Sisääntulo tapahtuu itäpäädyssä, jonne saavutaan pilarien, aitojen, lipputankojen ja pyöräkatoksen johdattelemana. Korkea porrastorni lukion leijamaisine tunnuksineen on myös sisääntulon maamerkki. Länsijulkisivu on järkälemäisempi, liikuntasalin umpinainen seinä ja varastokatos rajaa- vat huoltopihaa. Pihan eri tasot on luiskattu ja porrastettu luontevasti. Kaikki osatekijät yhdessä luovat voimakkaan tilavirran tunnun.

Julkisivujen materiaaleina ovat tiili, valkoiseksi maalattu puupanelointi ja betoni taidokkaasti varioituna. Pintojen käsittelyssä on vahva materiaalin tuntu. Ikkuna-aukokuksessa on laajaa variaanssia. Rakennuksen kattomateriaali on vaihdettu vaaleanharmaasta, konesaumattusta pellistä vaaleaksi kermikatteeksi.

Ulkoisesti tarkasteltuna rakennus on hyvin säilynyt. 2013 on tehty ilmastintikonehuoneen laajennus, joka sijoittuu rakennuksen pohjoisjulkisivun 2. kerrokseen, länsipäähän. Laajennus erottuu muusta julkisivusta poikkeavana paneelointina. Kattomateriaalin vaihto konesaumapellistä kermiksi on syönyt rakennuksen vahvaa materiaalintuntua ja tuntuu kokonaisuudessa vieraalta.

> *Lukion portti.*

v Lukio lounaasta kuvattuna. Tiili-lehdessä 1/1988 julkaistuun valokuvaan verrattuna (ks. s.16) ympäristön puut ovat saaneet mittaa. Maisema on kasvanut osaksi rakennusta.





^Julkisivu etelään. Vasemmalta punatiilinen, korkea liikuntasali, keittiö ja ruokasali pergoloineen.



^Julkisivu etelään. Vasemmalta viherhuone, aulatilat, korkea porrashuone leijoineen ja pyöräkatos. Aiemmin betonipintaiset istutuslaatikot on maalattu. Matalalla katolla erottuu kattomateriaalin vaihto konesaumapellistä bitumikermikatteeseen. Seinäpintojen paneloinnit on ennallistettu kattotyön yhteydessä.

v Julkisivu pohjoiseen. Vasemalla kevyen liikenteen väylä. Pohjoisjulkisivu on rakennuksen selkäpuoli.



v Julkisivu pohjoiseen. IV-konehuoneen laajennus on tehty 2. kerrokseen. Sen kohdalla panelointi on yksinkertainen. Laajennus on toteutettu huomaamattomasti. Matalan osan peltikatto on alkuperäinen.



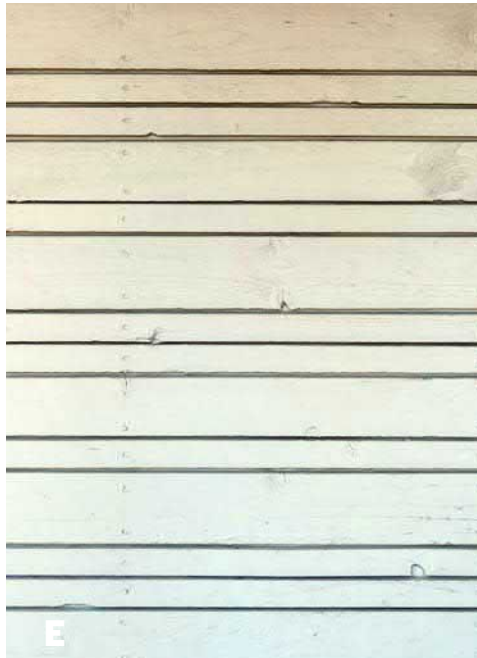
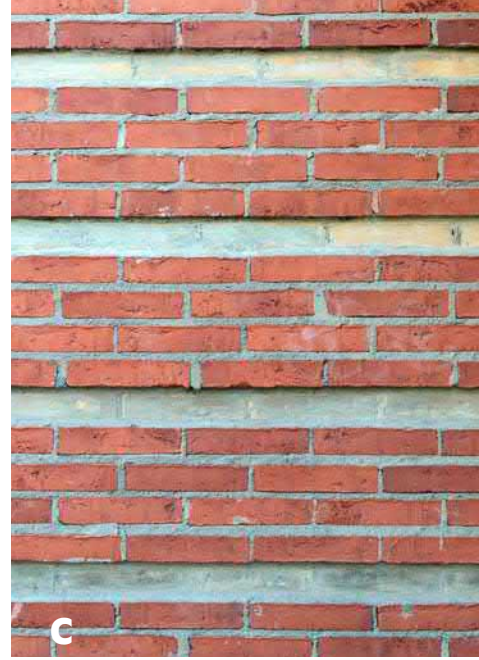
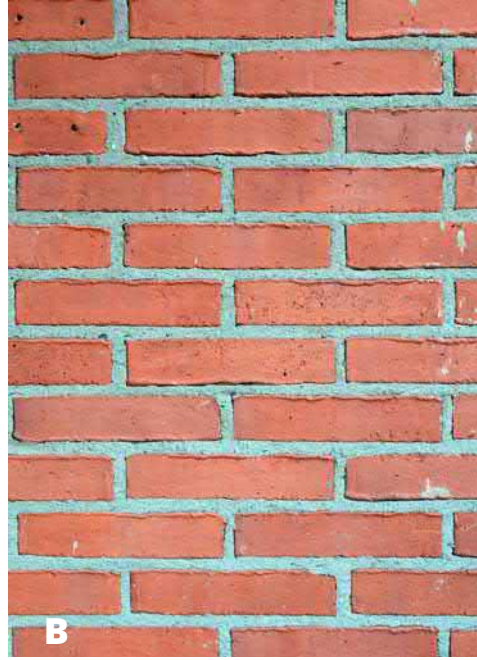


^Lukion ja Syke-talon välinen sola, joka aukeaa puistoon. Oikealla pääsisäänkäynti. Rakennuksen nimi on siirretty viereiseltä seinältä nykyiselle paikalleen, fontti on muuttunut. Pihan tasoerot on toteutettu linjakkasti.

> ^Itäinen pyöräkatos ja portti rajaa sisääntuloaukeaa ja juurruttaa rakennuksen paikalleen ja ohjaa kulkua rakennusten välissä.

> Läntinen katos siihen liittyvine varastoineen on muotoiltu veistoksellisesti. Edustalla olevalle pysäköintialueelle on suunnitteluvaiheessa jätetty lukion laajentumisvara. Varistorakennuksen jatkeeksi oli ainakin suunnitteluvaiheessa ollut puuaita. Nyt paikalla on maanalaiset jätesäiliöt. Katoksen kattomateriaali on vaihdettu.





Detaljeja

A-E muuraus- ja paneelipintoja.

H Sokkelidetalji, betonipinnalle jätetty valu on kallistettu.



G



H



I



J



K



L

Detaljeja

G Aulatilojen eteläsivu laskee pergoloin kohti puistoa.

H Lukion symboli on maalattua terästä.

I Sisääntuloportti on muotoiltu mielenkiintoisesti.

J Liikuntasalin ikkunoiden alaosan muuraus on kallistettu, muuraus lähtee suoraan maasta. Syöksytorvi on sovitettu muuraukseen. Keskimäisiä ikkunoita yhdistää kaareva aihe.

K Ikkunajako toistuu paneloinnin päällä.

L Lyhtymäinen, korkea ja kapea ikkuna.

4.3 Sisätilat

Tilavirta jatkuu rakennuksen sisätiloissa. Sisäänkäynniltä saavutaan matalaan aulaan, josta laskeudutaan korkeaan ruokalaan ja siirrytään edelleen kohti liikuntasalia. Aulasta nouseaan myös suoravartista porrasta myöten toiseen kerrokseen. Aulan kohdalla kerrokset ovat yhteydessä toisiinsa.

Tilat on sijoitettu pitkänomaisen massan keskellä molemmissa kerroksissa kaareutuvan käytävän varrelle. Sen pohjoispuolella olevien luokkatilojen seinät antavat tukea auloihin polveileville käytäville. Tilavirta jatkuu huonetilojen ulkonurkkiin sijoitetuista ikkunoista ulos, eikä siten ahdistu nurkkaan.

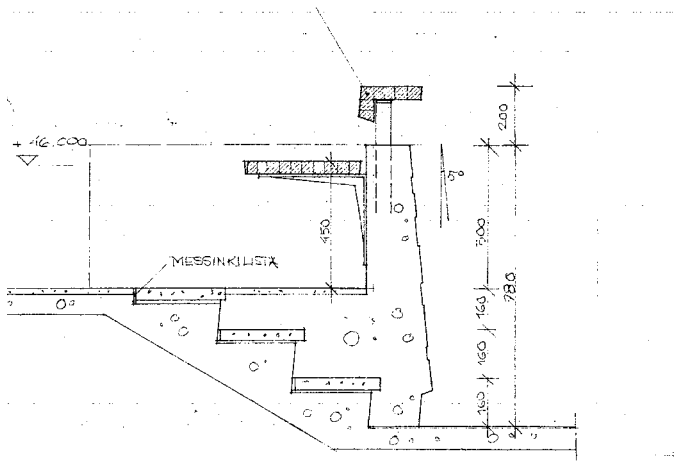
Sisäpinnoiltaan ja kalusteiltaan tarkkaan suunnitellun rakennuksen sisätiloihin on IV-remontissa jouduttu tekemään uusia koteloiteja, jotka kasvavat IV-konehuonetta kohti. Uudet koteloitinnit on vedetty vanhojen alakattopintojen yli. Koulu on kovalle kulutukselle altis, ja tässäkin koulussa on lattiapintoja uusittu varsin laajasti. Aulan mosaiikkibetonilattia on säilytetty, huonejako on suurelta osin säilynyt sellaisenaan.



^Matala aula aukeaa korkeaan ruokalaan. Ruokalan ikkunat aukeavat etelään, lukionrakennuksen ja Syke-talon välistä kulkevalle väylälle. Ruokalan päädyistä kuljetaan liikuntasaliin. Ruokalan ikkunaverhot ja kalusteet on vaihdettu. Lattiapinnoite on uusittu.

> Yläkerran aulasta on yhteys alas. Naulakot on sijoitettu matalaan aulaan, joka aukeaa myös käytäville. Lattialistojen värityksen muuttaminen valkoisesta mustaksi tuntuu rajulta. Pilareiden raidoitukset on tehty jälkikäteen.

< Ruokalan portaan, kaiteen ja penkin detaljipiirros.



② DET LEIKKAUS RUOKALAN POKIAASTA + PENKISTÄ JA PENTTELIERÄ

Sisätiloissa on lukuisia kiinnostavia detaljeja. Portaikkojen suunnittelussa on nähty vaivaa. Lasiövien ruudutus niin puu- kuin teräslasiöivissä on tehty tätä rakennusta varten. Aulojen kaiteiden betonivalut, teräs- ja puupinnat on suunniteltu huolella. Alakerran käytävien betoniseinät on valettu kuvion jättävään lautamuottiin. Yläkerran käytävän ja luokkatilojen välillä on umpiseinän sijaan kiinteä lasivitriini jonka detailjoinni vastaa vahtimestarin ja kuvaamataidon luokan lasiseiniä.

Rakennusta varten on aikoinaan suunniteltu lukuisia uniikkeja kalusteita. Naulakot ovat tallella, joskin kunnostusta kaipaavina. Valaisimet ovat suurelta osin alkuperäisiä.

Tietotekniikan käyttöönotto, uudet eri aikoina hankitut kalusteet, lattian materiaali- ja väri vaihdokset sekä ikkunaverhojen muutokset ovat vaikuttaneet sisätilojen harmonisuuteen. Sekavuutta aiheuttavat myös täyteen ahdetut luokat, tilojen sotkuisuus ja kalusteiden paljous.

v Vahtimestarin koppi on tallella, vaikka vahtimestari on vaihtunut eri rakennuksia kiertäväksi virastomes-tariksi. Kopin vasemmalla puolella näkyy sisäövien alkuperäinen ruudutus. Oikealla olevat ovat on vaihdettu uusiin pittaamatta vanhasta ruudutuksesta.

v> Alakerran käytävän betoniseini-ssä on koristeellinen muottipinta. Mustat jalkalistat ovat terävä aksentti alun perin vaaleassa maise-massa.

v>> Aulaan liittyvä viherhuone on nykyisin oleskelutilaa.

> Liikuntasalin perällä on näyttämö. Pesussa kutistuneet verhot on vaihdettu uusiin ja tummempiin. Alakatto ja seinät ovat alkuperäiset. Salin seinissä on käytetty lappeellen muu-rattua reikätililtä akustointisystä.





Sivun kuvat on otettu vuonna 2018 samoista paikoista kuin vuoden Tiili-lehdessä 1988, 30 vuotta myöhemmin, vertaa sivu 17.

Näistä kuvakulmista katsottuna isoimpia muutoksia lienee ruokalan uusitut kalusteet, lisääntynyt ja eri aikoina hankittu kalustus ja varustus.



< Sympaattisesti toteutettu muutos on tehty yläkerrassa, jonka aulaassa ollut ja tarpeettomaksi jäänyt keittiönurkkaus on saanut uuden elämän oleskelutilana. Sen sisustus on suunniteltu lukiolaisten kuvaamataidon ryhmätyönä.

Kuvissa toteutus sekä pienoismalli.

v Oppilaskunnan tilaa rajaavat seinät on purettu. Tilalla on oleskeluryhmä, kahviautomaatti sekä muita kalusteita. Taustalla oleva graffiti on lukiolaisen toteuttama tilaustyö.

> Yläkerran polveilevalle käytävälle muodostuu monenlaista oleskelutilaa. Rakennukseen on kertynyt runsaasti eri aikoina hankittuja kalusteita. Yläkerran käytävällä on seinään integroidut lasivitriinit.





^ Lähinnä IV-konehuonetta sijaitseva kuvaamataidon luokka on madaltunut huomasti kanavien vaatimien asennusten takia. Yläkerran luokkien tuolien ja verhojen värit on muutettu siniseksi, alakerrassa vihreäksi.

v Yläkerran luokkatila on täytetty ääriään myöten pulpeteilla. Kuvaustilanteessa oli meneillään koeviikko, jolloin pulpetit oli käännetty siten, että opettaja voi valvoa koetta näytöiltä.

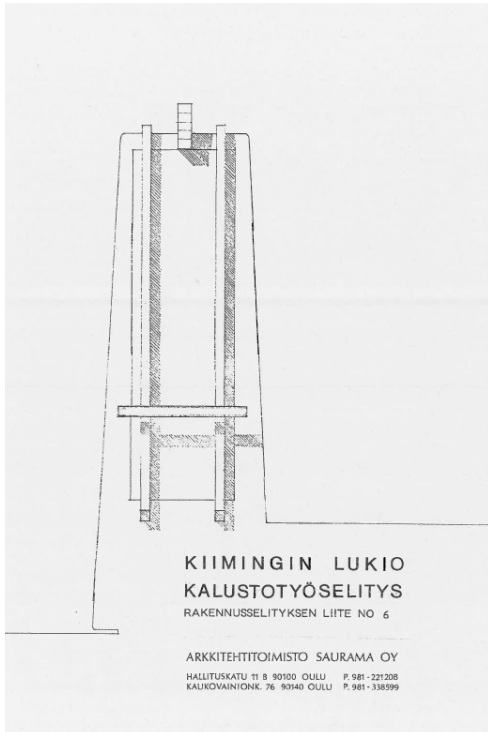


^ Kirjaston kalustus on uusittu.

v Opettajanhuoneen saunaparkettilattia on vaihdettu keraamiseksi laataksi. Suurin osa kiinteistä kalusteista on purettu ja tilalle on tehty uudet. Väriyksen teema on muutettu punaiseksi.

v> Opettajien työtiloissa on tungosta. Värityksen teema on täällä vaalean vihreä.





< Naulakot on suunniteltu rakennusta varten. Naulakon piirustus koristaa kalustuyöselityksen kanttia.

> Opettajanhuonepäädyn porrashuone.



<< Ovien lasitusten ruutujako on tarkkaan harkittu. Ovesa on myös alkuperäinen, läpinäkyvälle akryyllilevyllä painettu tilaopaste.

< Kirjaston liukuovi on ruudutettu kuten muutkin ovet.

Kuvassa näkyy lasivetriinin idea, sen läpi näkee luokasta käytävälle ja toisinpäin. Lasityksen nurkat on detaljoitu ilman karmia.





4.4 Säilyneisyys

Vaikka rakennuksen lähes koko kattomateriaali on vaihdettu konesaumapellistä bitumikermiin, ulkoinen ilme on säilynyt varsin hyvin. Vaikka valittu väri vastaa alkuperäistä ja räystätät ovat säilyneet ohuina, niin rakennus, jossa materiaalin tuntu on vahva, materiaalin vaihto tuntuu kuitenkin epäoikeutetulta. Suurempia laajennuksia ei ole, IV-konehuoneen kammion lisäys on toteutettu huomaamattomasti. IV-känavien tilavaatimukset ovat syöneet luokatilojen ilmatilaa. Lattiapinnat on suurelta osin vaihdettu. Suurempia tilamuu-
toksia ei ole.

Opetuksen välineistön muutokset ovat luonnollinen osa tämänkin koulun muutosta, mutta se, että kalusteita on niin paljon ja eri vuosimalleja eikä osalla niistä ole paikkaa, tekee tiloista sekavat ja sotkuiset.

Säilyneisyys on verrattain korkea, ja osa sisätiloihin kohdistuneista muutoksista on palautettavissa.

^Kuva ruokalasta aulaan. Oikealla Sinikka Tuomisen lukiolle tekemä maalaus.



2013 tilamuutokset



2013 muutoksia alaklassuissa

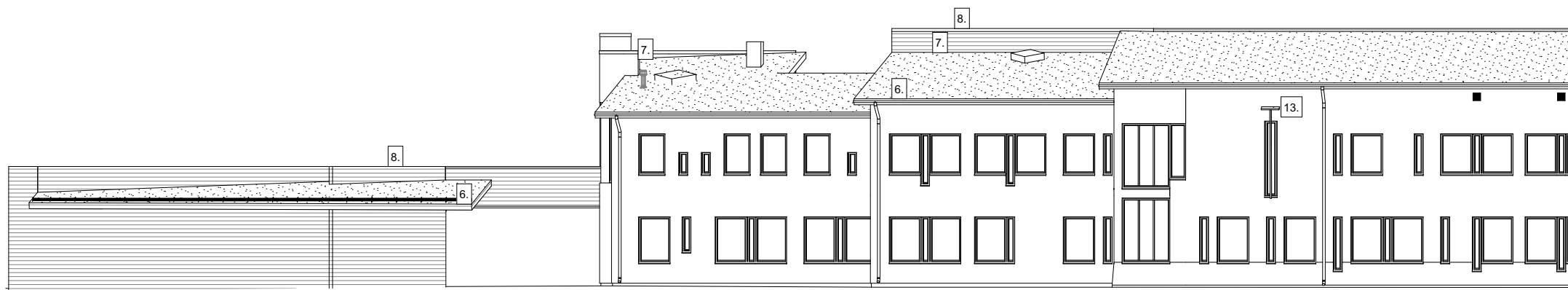


2013-15 muutoksia alaklassuissa ja lattiamateriaaleissa

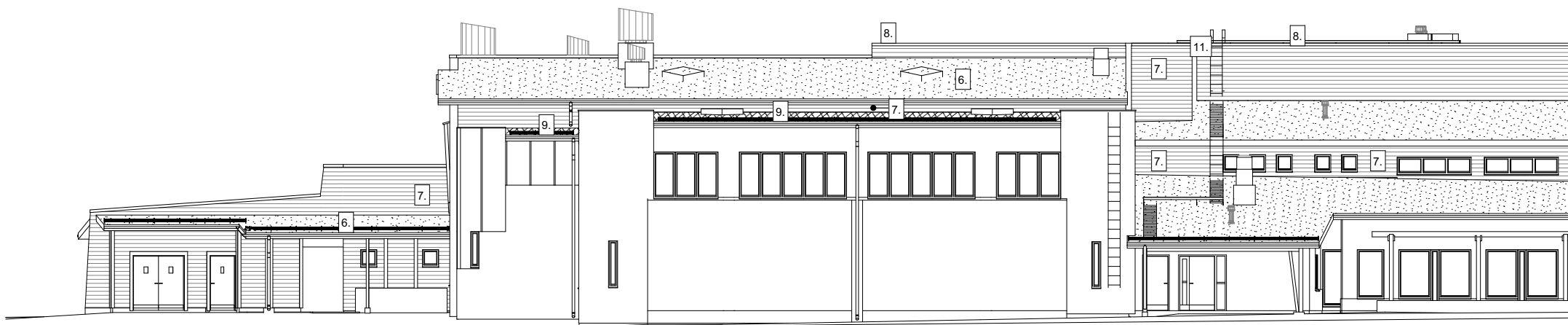


2013-15 lattiamateriaalit vaihdettu





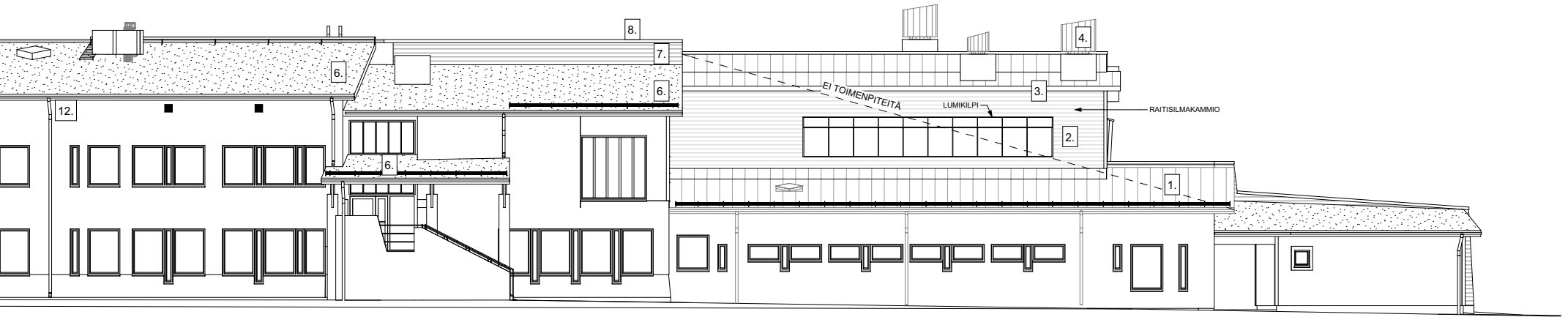
JULKISIVU KOILLISEEN



JULKISIVU LÖYDÖN

Piirustukseen on merkitty julkisivuihin tehdyt muutokset. Lähes koko kattomateriaali on vaihdettu konesaumapellistä bitumikermiksi. Purkutöiden yhteydessä tehdyt puisten julkisivuosuuksien rakenneavaukset on ennallistettu.

Arkkitehtitoimisto A-Studio 26.6.2015, vesikattotyön loppupiirustus



1. MUOVIPINNOITETTU PROFIILEPILT, VAALEA HARMAA, RR21 (UUSITTU 2013)
2. VAAKAPONTTILAUDOITUS UTV 23x95, MAALARIN VALKOINEN
3. RÄYSTÄÄT, MAALARIN VALKOINEN
4. VESIKATTOVARUSTEET, VAALEA HARMAA, RR21
5. MATALARUUKINTIILI, PUNAINEN

6. KUMIBITUMIKERMIKATE (KONES. TILALLE), PINTAKERMI ESIM. KATEPAL, VAALEAN HARMAA RR21
7. VAAKAPANEELI, ENNALLISTETAAN KORJAUSTÖIDEN JÄLKEEN, VALKOINEN
8. KAIKKI VESIKATON OSIEN PELLITYKSET UUSITTAAN, PURAL, RAL 7040 (RR21)
9. KUMIBITUMIKERMIKATE UUSITTAAN, RAL 7040 VASTAAVA SÄVY (RR21)
10. PERGOLARAKENTEET UUSITTAAN, VALKOINEN
11. TALOTIKKAAT VALKOINEN, UUSITTAAN
12. SYÖKSYTORVET JA SADEVESIKOURUT, VALKOINEN
13. IKKUNAN PÄÄLLYSPELTI UUSITTAAN, PURAL RR21
14. KATTOSILLAT JA LUMIESTEET, UUSITTAAN, SINKKITTY



5 Yhteenvedo

Valkolakin saaminen Kiimigissä mahdollistui 1968, jolloin valtion ylläpitämälle oppikoululle annettiin lupa laajentua Kiimingin yhteislyseoksi. Kaupungistuvassa Suomessa oman lukion saaminen kuntaan kohotti maaseutukunnan profiilia. Peruskoulu-uudistuksessa 1974 lyseo siirtyi valtiolta kunnalle vaihtaan nimensä Kiimingin lukioksi.

Kiimingin koululaitoksen täyttäessä vuonna 1985 100-vuotta uuden lukiorakennuksen suunnitelmasta julistettiin arkkitehtuurikilpailu. Lukion rakentamisen lisäksi kunta halusi koota kulttuuripalvelut saman katon alle omaksi kesukseeseen. Kokonaisuuden rakennuttaminen oli kunnalle erityinen ponnistus ja osoitus tahtotilasta mahdollistaa kulttuuripalveluita laatuun panostaen.

Kilpailijoiden tehtävänä oli suunnitella lukion lisäksi pääkirjasto ja vapaa-aikakeskus. Kilpailun voitti arkkitehtipariskunta Päivi Mikola ja Erkki Saurama, joiden voittajaehdotuksen perusteella kokonaisuutta alettiin suunnitella. Ratkaisussa oli voimakas arkkitehtoninen idea. Rakennukset yhdessä muodostavat keskenään jännitteisen massan, joiden välitä ja läpi tila ohjattiin virtaamaan. Suunnittelun aikana tästä kehittyi yhtymäkohta kiiminkiläisten identiteetille tärkeään Kiiminkijokeen. Kilpailuehdotuksessa esitetty vahva idea toteutui vain vähin muutoksin.

Lukio valmistui 1987, nyk. Syke-talo 1989 ja liikuntakeskus heti sen jälkeen. Kokonaisuus oli Arkkitehtitoimisto Saurama Oy:n suunnittelemista rakennuksista suurin ja merkittävin. Saurama ja Mikola jatkoivat pian rakennusten valmistumisen jälkeen muunlaisien suunnitelmien ja tehtävien parissa.

Kiimingin lukio sijaitsee aluekeskuksessa keskeisellä paikalla, aluekeskuksen sisääntuloväylän yhteydessä. Yhdessä Syke-talon kanssa ne muodostavat alueen kulttuurikeskuksen. Hallinnollisesta keskuksista sen erottaa Kiiminkijoen-

tie. Jalankulkuyhteys hallinto- ja kulttuurikeskuksen välille on ohjattu luontevasti Kiiminkijoen eteläpuolella sijaitsevat lukio ja Syke-talo rajaavat etelään suuntautuvaa ja kaunista julkista puistoa. Puistoa ympäröivät pallokentät sekä kevyenliikenteen väylät tuovat alueelle autotonta dynamiikkaa.

Vaikka lukio ja Syke-talo ovat erilliset rakennukset, ne ovat saman suunnitelman kaksi tasa-arvoista ja olennaista tekiä. Yhdessä ne muodostavat merkittävän arkkitehtonisen kokonaisuuden. Oleellista on myös niiden väliin syntynyt tila sitä kehystävine ja tilan virtaa tehostavine rakenteineen.

1980-luvun puoliväli oli Oulussa arkkitehtien kesken muotoutuneen Oulun koulu -asennesuuntauksen hedelmällistä aikaa, jossa regionalismi, materiaali ja ihmisen mittakaava olivat voimakkaita osatekijöitä. Genius loci - paikan henki - käsite oli myös tuolloin vahvasti arkkitehteja puhuttanut teema. Rakennusten tarinan ja suunnitteluidean kietominen Kiiminkijokeen ja kiiminkiläisten identiteettiin kuvastaa hyvin aikansa filosofisia aatteita. Tuloksena on identiteetiltään vahva, paikallisesti tärkeä rakennus joka on osoittanut olevansa arkkitehtuuriltaan ajatonta ja kestävä.

Lukiorakennukseen kohdistuneet muutokset ovat suhteellisen pieniä. Koulurakennus on alttiina kovalle kulutukselle joten kuluvia osia kuten lattioita sekä teknisiä ratkaisuja on täytynyt päivittää. Katemateriaalin vaihto konesaumapellistä bitumikermiin ei ole linjakas ratkaisu, mutta se on toteutettu huomaamattomasti.

Rakennuksen katolla oleva taideteos ei jää huomaamatta. Sen tehtävänä oli luoda henkinen yhteys kunnan hallinto-keskuksen ja kulttuurikeskuksen välille, sekä tuoda nuoret kunnassa näkyviksi. Teos on muodostunut tehtävänsä suuremmaksi, siitä on muodostunut eräs kiiminkiläisyyden symboleista.



SYKE-TALO

6 Lähdeaineistot

ARKISTOT

Liikelaitos Oulun Tilakeskuksen arkisto

Ympäristö- ja yhdyskuntapalvelut

Solistinkatu 2, 90140 Oulu

Kiiminkin lukio 6658

- pääpiirustukset, työpiirustukset, osapiirustukset ja kaaviot
- rakennustyöselitykset
- suunnittelu- ja toteutusvaiheen pöytäkirjat

Maa- ja mittaus

Ympäristö- ja yhdyskuntapalvelut

Solistinkatu 2, 90140 Oulu

- kartat ja ilmakuvat

Maanmittauslaitos

Vanhat painetut kartat -palvelu

<http://vanhatpainetutkartat.maanmittauslaitos.fi/>

HAASTATTELUT

Haastattelu sähköpostitse Päivi Mikola, 8-10/2018

KIRJALLISET LÄHTEET

Arkkitehtuurikilpailuja 5/85. Arkkitehtilehden 5/85 liite. Kiimingin lukion, pääkirjaston ja vapaa-aikakeskuksen arkkitehtuurikilpailu.

Kiimingin lukio 1999. Kiimingin lukio 30 vuotta. Kiimingin kunta.

Miesmaa, Simo, toim. 1996. Kiiminkiläistä valokuvaperinnettä. Arkea ja juhlaa.

Nieminen, Anne. 2008. Jokivarren kylästä kasvukunnaksi. Kiiminki 150 vuotta.

Satokangas, Reija. 1984. Kiimingin koululaitoksen historia 1885-1985. Kiimingin kunta.

Tiili 1/1988. Aikakausjulkaisu.

