

SALONPÄÄN KOULU, OULUNSALO

RAKENNUSHISTORIASELVITYS 31.12.2015 Veli-Pekka Huhmo

SISÄLLYSLUETTELO

Salonpään koulu RHS 151231 ver12

ALUKSI	3	
JOHDANTO	4	
1	KOULUN SIJAINTI JA VAIHEITA	8
1.1	<i>Oulunsalo nousi merestä</i>	8
1.2	<i>Varjakka toi teollisuuden</i>	8
1.3	<i>Keskipiirin kylä</i>	12
1.4	<i>Keskipiiri kytkeytyy Varjakan suunnitelmiin</i>	12
2	SALONPÄÄN KOULUN KEHITYKSEEN VAIKUTTANEET ILMIÖT	14
2.1	<i>Kouluarkkitehtuuri Suomessa</i>	14
2.2	<i>Oulunsalon kouluhistoria</i>	16
2.3	<i>Oulunsalon arkkitehtuuri</i>	19
3	SALONPÄÄN KOULUN VAIHEET 1917-2015	20
3.1	<i>Puukoulun aika 1917-1970</i>	22
3.2	<i>Puukoulun peruskorjaus 1986</i>	26
3.3	<i>Tiilikoulun rakentaminen 1970-1971</i>	28
3.4	<i>Tiilikoulun laajennus 1991</i>	36
3.5	<i>Pihapiiri täydentyy uudella laajennuksella 2007</i>	43
3.6	<i>Uuden Oulun aikakausi</i>	45
4	NYKYTILA	46
4.1	<i>Kaavatilanne</i>	46
4.2	<i>Salonpään koulu yleiskaavassa</i>	47
4.4	<i>OSA A - Puukoulu 1917 ja sen laajennus 1923</i>	48
4.5	<i>OSA B - Tiilikoulu 1971</i>	50
4.6	<i>OSA C - Laajennus 1991</i>	52
4.7	<i>OSA D - Laajennus 2007</i>	54
4.8	<i>Kerroksellisuuskartta 1:500</i>	56
4.9	<i>Säilyneisyyskartta 1:500</i>	57
4.10	<i>Vauriokartta 1:500</i>	58
YHTEENVETO	59	
LÄHTEET	60	
KUVALUETTELO	62	

ALUKSI



Salonpään vanhan koulun ulkoarkkitehtuuri sisältää jugend-tyylisiä yksityiskohtia. J.B. Ervasti 1917.

Oulunsalossa rakennettiin 1980-luvulla maamme edistyneimpiä kouluarkkitehtuuria. Kunta oli tuolloin kokenut räjähdysmäisen kasvun ja lapsirikkaassa kunnassa panostus kouluihin oli myös arvovallinta. Suunnittelutehtävät uskottiin paikallisuutta korostavan Oulun koulun aatesuunnan eturivin arkkitehteille.

Alunperin Keskipiirin koulun nimellä tunnetun koulun varhaiset vuodet kytkeytyvät läheisen Varjakan saaren teollisuushistoriaan. Myöhemmin sen suojiin keskitettiin Salonpään alueen kolmen koulun opetustoimi. Koulurakennukset ovat toimineet koko olemassaolonsa ajan myös Salonpään asukkaiden kokoontumis- ja harrastetiloina.

Tämä selvitys on tehty Liikelaitos Oulun Tilakeskukselle Arkkitehtitoimisto Avario Oy:n alikonsultointina joulukuussa 2015. Selvitys perustuu pääosin Oulun kaupunkiin vuonna 2013 liittyneen Oulunsalon kunnan kirjallisiin lähteisiin ja arkistomateriaaliin. Vaikka työ ajoittui virastojen kannalta haastavaan ajankohtaan, oli koulun henkilökunnan, kirjastojen ja arkistojen ammattilaisten apu aina tarvittaessa saatavilla. Myös yksityishenkilöiden panos haastattelussa ja kuvamateriaalin hankinnassa oli korvaamaton apu.

Lämmin kiitos kaikille osallistuneille auttavasta ja innostuneesta suhtautumisesta aiheeseen.

Oulunsalossa 31.12.2015
Veli-Pekka Huhmo, arkkitehti



Postmoderni laajennus esitti tulkinnan ikkuna-aiheesta aikakauden tapaan. Heikki Taskinen 1991.

JOHDANTO

Salonpään koulun rakennukset muodostavat lähes sadan vuoden mittaisen jatkumon, jossa kukin osa edustaa omalle ajalleen tyypillistä kouluarkkitehtuuria. Kerrostumat kertovat suomalaisen koululaitoksen kehityksestä sekä Salonpään kylien vaiheista.

Salonpään koululle on ominaista, että uusi on istutettu vanhaan ja käyttökelpoisten rakennusten elinkaarta on jatkettu korjaamalla. Koulusta on tullut pieni kylä, joka tarjoaa suojaisia sisä- ja ulkotiloja alakoululaisille.

Koulu on osa Keskipiirin kylää, joka syntyi rannikon suuntaisen liikenteen solmu-kohtaan jo ennen varsinaisen tieverkon rakentamista. Kylän kaupat ja palvelut kukoistivat erityisesti Varjakan sahan loiston vuosina 1920-luvulla ja kestivät vielä 1960-luvun rakennemuutoksen. Nyt palvelut ovat kuihtuneet ja Salonpään koulu on Keskipiirin kylän säilynein osa.



Ikkunateema jatkuu uuden vuosituhatosen tyyliin modernissa laajennusosassa. Martti Karsikas 2007.

Salonpään koulun alkuperäinen nimi on Keskipiirin koulu. Uusi nimi ehti olla sitä ennen kahden muun koulun käytössä.¹ Keskipiirin koulun nimestä luovuttiin vuonna 1968, kun läntiset koulupiirit yhdistettiin. Lähteissä koulu esiintyy molemmilla nimillä.

Selvityksen tarkoitus ja eteneminen

Tämä selvitys vastaa kysymyksiin, millainen Salonpään koulu on ja miksi se on sellainen kuin on.²

¹ Mirja Hakko: Oulunsalon kiintoisa menneisyys, Kaleva 1.12.1987

² Sahlberg Marja (toim.) Talojen tarinat - Rakennushistorian

Selvitys etenee paikan historiasta koulun arkkitehtuurin taustatekijöihin. Koulun vaiheita ja muutoshistoriaa tarkastellaan kronologisesti laajennusten ja muutosten rytmittämää aikajanaa seuraten. Lopussa analysoidaan koulurakennusten nykytilaa.

Aiempi tutkimus

Viimeisin Salonpään koulua käsitellyt selvitys on Pia Krogiuksen ja Helena Hirviniemen tekemä *Oulun kouluinventointi* vuodelta 2015. Laajemmin koulua ympär-

selvitysopas, Museoviraston rakennushistorian osaston ohjeita ja oppaita 4, 2010 s. 9

röivää rakennuskantaa on inventoinut Irene Kujala vuonna 1999 Oulunsalon keskeisten alueiden yleiskaa-
van valmisteluvaiheessa.

Läheisen Varjakan alueen historia sivuaa Salonpään koulun vaiheita. Sen rakennettua ympäristöä ovat tutkineet arkkitehti Helena Hirviniemi vuonna 1995 valmistuneessa diplomityössään sekä Sipark Oy vuonna 2013 asemakaavatyön yhteydessä. Näissä tutkimuksissa varjakkalaisten Keskipiiriin sijoittuneet palvelut ovat jääneet vähälle huomiolle.

Vuonna 1917 valmistunut ja 1923 laajennettu puukoulu on vuoden 1999 inventoinnissa arvoltaan seudullisesti arvokkaaksi ja vuoden 2015 kouluinventoinnissa maakunnallisesti arvokkaaksi kohteeksi. Oulunsalon keskeisten alueiden yleiskaavassa 2030 rakennus on merkitty kulttuurihistoriallisesti suojelukohteeksi.

Etualalla näkyvä sininen leikkiväline on kuvanveistäjä Riitta Helevän taideos "Rump rump rellaa" vuodelta 2004.





Panoraamakuvasa esiintyvät Salompään koulun kaikki viisi rakennusvaihetta. Taka-alalle jää vuonna 1971 valmistunut moderni B-osa, joka on sulautettu osaksi myöhempiä laajennuksia.

Aineisto

Oulunsalon historia vuodelta 1987 ja erityisesti *Oulunsalon kouluhistoria* vuodelta 1981 taustoittavat Salompään koulun vaiheita 1980-luvulle saakka. Koulujen aikalaishistoriaa on taltioinut ja julkaissut myös Ervastin koulun opettajana toiminut Iines Myllyoja.

Salompään koulu on esitelty Raimo Ahosen vuonna 1995 toimittamassa *Oulunsalon arkkitehtuuria* -julkaisussa. Se on mukana myös Heikki Kaikkosen väitöskirjassa *Heikki Taskisen arkkitehtuuri* vuodelta 2015.

Koulua käsittelevä piirustusaineisto on keskitetty Liikelaitos Oulun Tilakeskuksen arkistoon.

Kokoelmasta puuttuvat ensimmäisen koulurakennuksen alkuperäispiirustukset.

Salompään koulun ja Keskipiirin kylän vaiheita valottava kuva-aineisto on hajallaan yksityiskokoelmissa ja arkistoissa. Koulun kadonnutta ympäristöä voi tarkastella oulunsalolaisen Otto Sikiön 1950-luvulla ottamista valokuvista. Kattavin kuva-aineisto Salompään koulun vaiheista löytyy koulun omasta kokoelmasta.

Koulurakennusten teknistä kuntoa on arvioitu laajennus- ja korjaustoimien yhteydessä. Tutkimuksissa suurin huomio on kohdistunut kosteusvaurioihin ja sisäilman laatuun. Kattavimmat kuntoarviot on tehty vuosina 2004 (VTT) ja 2013 (Instaro Oy).

Arkkitehti Heikki Taskisen leikittelevä muotokieli antoi uuden suunnan koulun arkkitehtuurille. Peruskorjausten yhteydessä postmodernit teemat ulotettiin myös rakennusryhmän varhaisempiin osiin. Kuvassa C-osan liikuntasalin katon korostettu päätte.



1 KOULUN SIJAINTI JA VAIHEITA

SALONPÄÄN KOULU LYHYESTI

Kunta: Oulu

Kylä: Oulunsalo, Salonpään kaup.osa 142

Kiinteistötunnus: 564-430-43-3

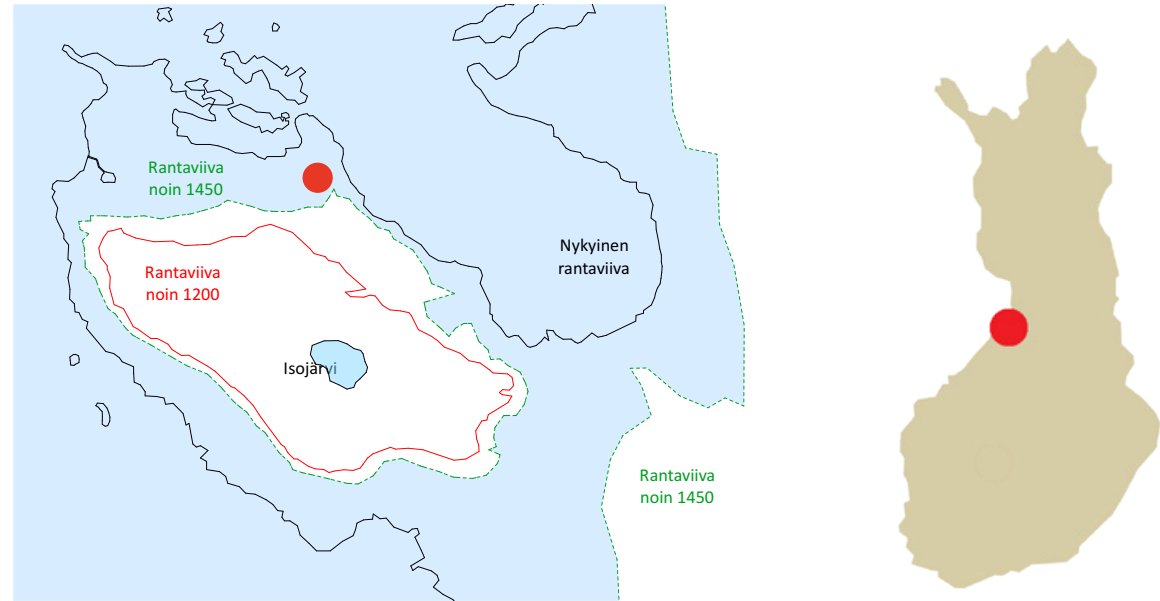
Sijainti: Keskipiirintie 9, 90470 Varjakka

Käyttötarkoitus: opetus ja koulutus

Rakennusvuodet: 1917, 1923, 1971, 1991 ja 2007

Status: 1999 inventoinnissa seudullisesti merkittävä, 2015 kouluinventoinnissa maakunnallisesti arvokas

Kaava: yleiskaavassa puukoulu on kulttuu rihistoriallinen suojelukohde



Oulunsalon niemi nousi kirjaimellisesti merestä, kun maan kohoaminen yhdisti laajenevan saaren mantereeseen. Asutus seurasi rantaviivan siirtymistä. Salonpään koulun paikka on merkitty karttaan punaisella ympyrällä. Lähde: Oulunsalon Historia s. 17

1.1 Oulunsalo nousi merestä

Nykyinen Oulunsalo oli vielä 1770-luvulla saari, jonka maan kohoaminen yhdisti niemeksi Oulujoen eteläpuoliseen mantereeseen.³ Oulunsalon alueella tiedetään olleen merkittävä kauppapaikka 1400-luvulta lähtien aina Oulun kaupungin perustamiseen saakka.⁴

Oulunsalon varhaisimmat asukkaat tulivat alueelle

³ Hiltunen Mauno, Oulunsalon historia, Pohjolan Sanomat Oy, Kemi 1987 s.17

⁴ op.cit s.26-27

Karjalasta ja Savosta. Asutus keskittyi maan kohoamisen myötä laajeneville ranta-alueille. Kylät olivat vaatimattomia ja niiden asukkaiden pääasiallisia elinkeinoja olivat kalastus, karjanhoito ja myöhemmin maanviljelys. Oulunsalossa sijaitsi ensimmäinen kappelikirkko todennäköisesti jo 1500-luvulla⁵.

Oulunsalon kunta perustettiin vuonna 1882 ja sen historia päättyi kuntaliitokseen Oulun kaupungin kanssa vuonna 2013. Oulunsalo on liikenteellisesti merkittävä kaupunginosa, koska siellä sijaitsevat kansainvälinen

⁵ op.cit s. 24 ja 34

lentokenttä sekä lauttayhteys Hailuodon saareen.

1.2 Varjakka toi teollisuuden

Oulunsalon kehitys sai vauhtia 1850 luvulla, jolloin Franzénin suku perusti Kempeleenlahden etelärannalla sijaitsevaan Varjakan saareen purjelaivoja valmistavan laivavarvin.⁶ Laajamittainen teollinen

⁶ Hirviniemi Helena, Oulunsalon Varjakka - rakennushistoria, käyttö ja kunnostus, Oulun Yliopiston arkkitehtuurin osaston diplomityö, Toinen painos, 1995 ss. 9-11



1950-luvulle asti maantie polveili Salonpään kylän kautta. Keski-Piirin koulu sijaitsi keskeisellä paikalla Varjakaan johtavan tien haarassa. KARTTA: Maanmittauslaitos peruskartta 1:20 000 vuodelta 1953

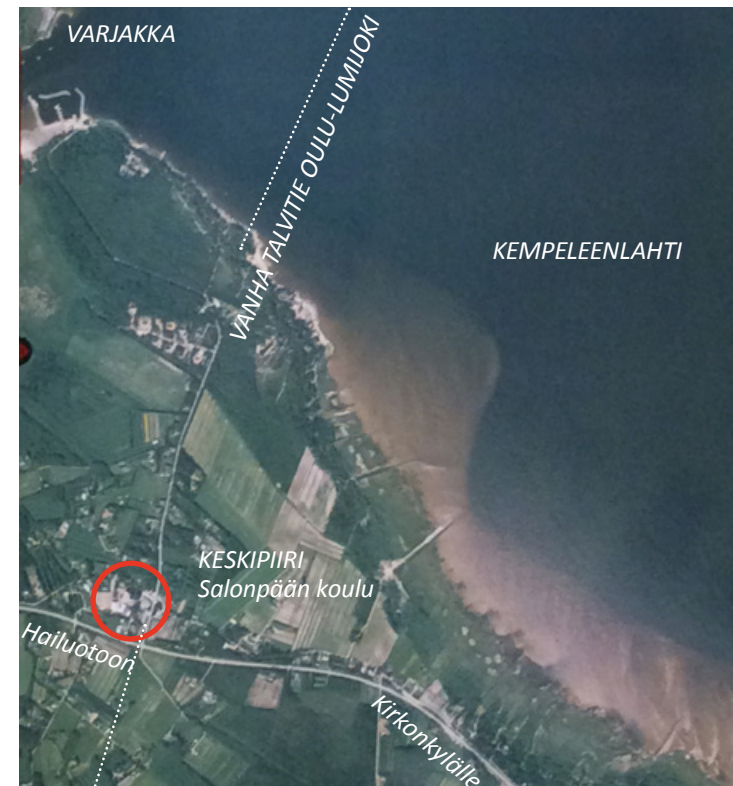
toiminta Varjakkassa käynnistyi vuonna 1898, kun merikapteeni Franzén kumppaneineen rakensivat alueelle yhden maamme suurimmista saarisahalaitoksista.⁷

Laajimmillaan vuonna 1928 Uleå Oy:n omistukseen siirtynyt Varjakan teollisuusyhdyskunta työllisti lähes 700 työntekijää eli miltei puolet Oulunsalon silloisesta asukasmäärästä.⁸ Työntekijät asuivat pääosin mantee-reen puolella, jossa oli yhtiön rakennuttamia työvä-

7 op.cit s. 21

8 Hiltunen s. 286

Vuonna 1968 avattu ohitus-tie sivuttaa Keski-Piirin palvelut kylän eteläpuolelta. ILMAKUVA: Oulun kaupunki, yhdyskunta- ja ympäristöpalvelut.



enasuntoja. Asutus levisi myös lähikyliin Salonpähän ja Keski-Piirille, jonne varjakkalaiset rakensivat taloja sekä sahayhdyskunnille tyypillisiä kilpukkamökkejä.⁹

Kukoistus päättyi vuonna 1929, jolloin sahan pää-akseli katkesi eivätkä heikentyneet suhdanteet enää puoltaneet sen korjaamista. Oulu-yhtiön konepaja ja höyrylaivatelakka jatkoivat toimintaansa Varjakkassa 1960-luvulle saakka.¹⁰

9 Hirviniemi s. 33

10 op.cit s. 51

Varjakan kylän rakennuksia purettiin, siirrettiin pois tai raunioitui sijoilleen. Poikkeuksen muodostivat mantereella sijaitseva Varjakan kartano sekä saarella säilyneet rakennukset.¹¹

Vaikka työ muutti pois, Varjakan työväestöä asettui pysyvästi Oulunsaloon. Oulu Osakeyhtiö tarjosi työtä Pateniemen sahalla ja myöhemmin Nuottasaaren tehdastyömaalta, jonne varjakkalaisille järjestettiin laivakuljetus.¹²

11 ibid

12 Myllyoja lines, Kun sahan pilli piippasi, Oulunsalon OAY, Oy

Keskiapiiri 1972

1

2

3

A

4

9

10

C

B

5

8

11

D

7

6



Ilmakuva vuodelta 1972 (vasemmalla) osoittaa Keskipiirin koulua ympäröineen maiseman avoimuuden. Kylä itsessään oli vaatimaton, mutta sen palvelutarjonta oli huomattavan laaja¹:

1. Sivukirjasto
2. Tuovin kauppa
3. Poliisi, Vesalan talo
4. Keskipiirin vanha koulu (A-osa 1917 ja 1923)
5. Keskipiirin uusi koulu (B-osa 1971)
6. Hakon tila
7. Heljäsvaaran baari
8. Arinan kauppa
9. Kestin Kievari
10. Posti
11. Osuuskauppa

Kuvan alareunassa kulkee vuonna 1968 valmistunut seututie 816 lauttarantaan ja sieltä edelleen Hailuotoon. Sen myötä pääliikenne alkoi virrata Keskipiirin kylän palveluiden ohi.²

Vinjetikuvissa on kylänäkymiä vuodelta 1957.³

Ilmakuva vuodelta 1991 (oikealla) havainnollistaa laajennusosan sijoittumisen koulun piha-piiriin. Koulun ympäristöön on rakennettu uusia julkisia palveluja.

12. Koulun laajennus (C-osa 1991)
13. Terveyskeskus (nyk. Salonpään päiväkot)
14. Kunnan vuokrataloja

Kauppapalvelut ovat supistuneet. Avoin viljelysmaisema on muuttunut peitteiseksi.

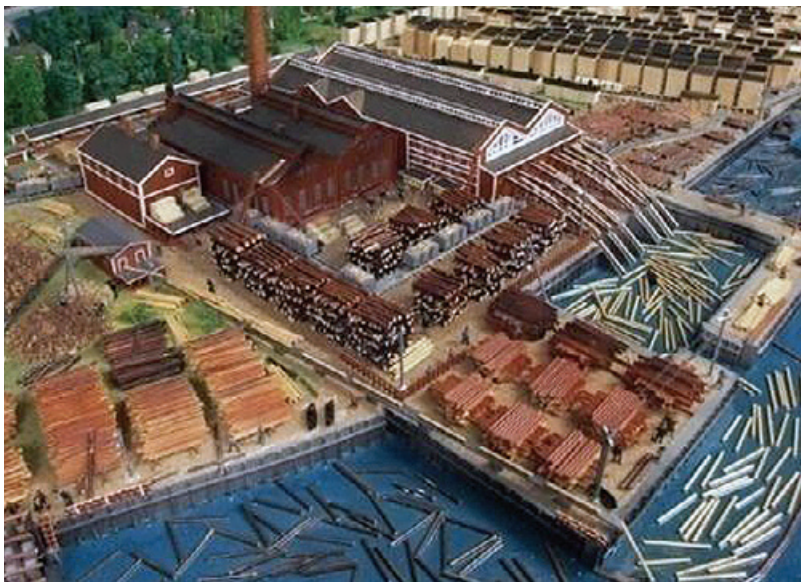
1 Atso Rönkkö, haastattelu 19.12.2015

2 Hiltunen s. 308

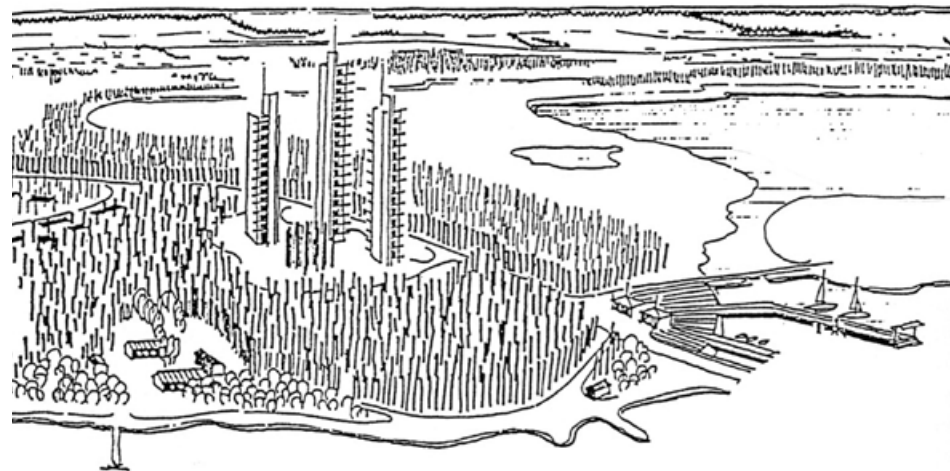
3 Otto Sikiön valokuvat, Otto ja Aino Sikiön kuvateoksesta 'Oulunsalo-kirja' vuodelta 1957



ILMAKUVA: Oulun kaupunki, yhdyskunta- ja ympäristöpalvelut



Varjakkassa toimi 1920-luvulla yksi maamme suurimmista höyrysahaista. Teollisuus toi Salonpäähän uutta asutusta ja loi edellytykset Keskipiirin palvelukeskittymän voimistumiselle. Kuvan pienoismalli on nähtävillä Oulunsalon kirjastossa. KUVA: Varjakka 2020



Vuonna 1990 Oulunsalo esitteli huiman vision Varjakan pilvenpiirtäjistä. Vaikka suunnitelma jäi toteutumatta, rohkea irtiotto korotti arkkitehtuuristaan tunnetun kunnan profiilia. KUVA: Jouni Laitinen, julkaistu Kalevassa 1.12.1990.

Teollisen toiminnan perintönä alueelle muodostui työväen kulttuuri, joka erottuu yhä paikkakunnan muutoin maalaishenkisestä ja alkiolaisesta ilmapiiristä.¹³

1.3 Keskipiirin kylä

Keskipiirin kylä muodostui Salonpäähän johtavan tien ja Varjakkaan johtavan tien risteykseen. Keskipiirin kautta on kulkenut myös historiallinen talvitie Oulusta Lumijoelle, jonka perintönä kylällä toimi kestikievari.¹⁴

Keskipiiri oli palveluvarustukseltaan Oulunsalon merkittävin kyläkeskus. Siellä toimi kolme kauppa, posti, poliisi ja baari. Kylällä oli myös kirjasto sekä

Oulunsalon ensimmäinen elokuvateatteri.¹⁵

Kun Varjakan saha suljettiin, kylän palvelut joutuivat vaikeuksiin.¹⁶ Vaikka Keskipiiriin ei muodostunut merkittävää asutuskeskittymää, se säilytti aseman Salonpään palvelukeskuksena vielä vuosikymmeniä eteenpäin.

Vuonna 1968 liikenne alkoi virrata kylän eteläpuolelle rakennettua seututie 816 pitkin. Lauttayhteyden avauduttua uuden tien päätepiste sijaitsi Hailuodon Marjaniemessä.¹⁷

1.4 Keskipiiri kytkeytyy Varjakan suunnitelmiin

Oulunsalon kunta pyrki hyödyntämään Varjakan omaleimaisuutta asumiseen, virkistyskäyttöön ja matkailuun pohjautuvilla suunnitelmilla.¹⁸

1980-luvun kasvunäkymät ja tulevaisuudenusko olivat jo niin vahvoja, että Keskipiiri sai terveyskeskuksen, kirjaston ja vuokra-asuntoja. Myös Salonpään koulun laajentamisella varauduttiin liikunta- ja harrastetilojen kasvava tarpeeseen.¹⁹

Keskipiirin rooli ei ole kuitenkaan kehittynyt odo-

Liiton kirjapaino, Oulu 1990 s. 177-179

13 Hiltunen s. 446 ja 477

14 Hiltunen s. 306

15 Hakko op.cit.

16 Myllyoja s. 177

17 Hiltunen s. 308

18 Kaisu Jarva, Kotikuntani Oulunsalo, Kalajokilaakson Kirjapaino Oy, Ylivieska 1991 ss.137-141

19 Jouko Leskisen haastattelu 15.12.2015



Varjakkaa kehitetään Masterplan 2020 -kokonais suunnitelman pohjalta. Siinä saaren ja mantereen historiallista rakennuskantaa täydennetään loma-asunnoilla ja matkailua palvelevalla rakentamisella. KUVA: Vuonna 2012 järjestetyn suunnittelukilpailun voittivat Arkkitehtitoimisto Emma Johansson Oy / Studio Puisto sekä Arkkitehdit Sarlin+Sopanen Oy ehdotuksellaan PUNOS.



Visioiden toteutumista odottava Keskipiirin kylätie on hiljentynyt. Oikealla on entinen Arinan kauppa ja sen takana entinen Osuuskaupan talo, jossa toimivat baari ja grilli ovat kylän viimeiset kaupalliset palvelut.

tusten mukaisesti. 2000-luvulla kylän kaupalliset palvelut ovat kuihtuneet. Liikerakennuksia on purettu ja uudisasutus on hajaantunut laajalle alueelle. Ehein kokonaisuus on Salonpään koulun, päiväkodin ja

vuokratalojen muodostama kortteli. Uusin Varjakkaa koskeva suunnitelma vahvistettiin osayleiskaavaksi vuonna 2012. Sen perusteella on kehitetty virkistys-, loma-, veneily- ja matkailutoimintoja. Parhaillaan

valmistellaan asemakaavaa, jonka odotetaan tuovan alueelle loma-asutusta ja matkailijoita.²⁰

²⁰ www.ouka.fi/oulu/varjakka



Heljäsvaaran baari purettiin marraskuussa 2015.



Salonpään terveyskeskus on nykyisiin päiväkodin. Ilpo Väisänen 1992.



Keskipiirin koulun kortteliin rakennettiin vuokra-asuntoja 1990-luvulla.



1900-luku



1940-luku



1960-luku

Kouluarkkitehtuuri on perinteisesti ilmentänyt valtaa ja järjestystä. Uusimmat koulut ovat monitoimikeskuksia, joissa pyritään hyödyntämään suuruuden ekonomiaa. Kuvissa oululaisia koulurakennuksia sadan vuoden ajalta.

2 SALONPÄÄN KOULUN KEHITYKSEEN VAIKUTTANEET ILMIÖT

Salonpään koulun kerrostumat ilmentävät Suomen koululaitoksen vaiheita oppivelvollisuuden varhaisista vuosista nykymuotoiseen peruskouluun. Ensimmäinen rakennus on suunniteltu todennäköisesti kouluhallituksen mallisuunnitelmaa mukaillen. Myöhemmät vaiheet ovat yksilöllisiä ja ne noudattavat omalle aikakaudelleen tyypillisiä ihanteita.

Salonpään koulu ei ole perinteinen maalaiskoulu, vaan sen ominaispiirteissä näkyvät alueen historian kerrostumat sekä Oulunsalon kunnan panostus kouluarkkitehtuuriin.

2.1 Kouluarkkitehtuuri Suomessa

Kirkon suojissa toiminut Suomen koululaitos vakiintui

1620-luvulla, jolloin jokainen kaupunki veloitettiin rakentamaan pedagogitalo. Kaupunkien julkisten rakennusten eturiviin ne asettuivat kuitenkin vasta autonomian ajan alussa.²¹

Vuoden 1872 koulujärjestys, vuoden 1886 kansakouluasetus ja Kouluylhallituksen perustaminen käynnistivät laajamittaisen koulurakentamisen. Kouluarkkitehtuurista tuli normatiivista, mutta samalla koulujen suunnittelijoiksi valikoitui aikakauden johtavia arkkitehteja.²²

Kaupungeissa yläkoulut ja lukiot suunniteltiin taval-

lisesti valtion intendenttikonttorissa ja rakennettiin valtion varoin.²³ Maaseudulla koulurakennusten taroituksenmukaisuudesta vastasi Kouluylhallitus. Se järjesti arkkitehtuurikilpailun, jonka tuloksena julkaistiin vuonna 1892 ensimmäinen 'Mallipiirustuksia kansakoulurakennuksia varten maalla' -kokoelma.²⁴

Vuonna 1898 annettu piirijakoasetus sekä 1921 voimaan astunut yleinen oppivelvollisuus synnyttivät yksiolettajaisia kouluja pieniin kyliin ja kylien välisille alueille. Luokahuoneiden lisäksi niihin oli rakennettava myös opettajan asunto. Kuntien resurssit olivat rajalliset, minkä vuoksi myöhemmissä mallikirjoissa

²¹ Lilius Henrik, Suomalaisen koulutalon arkkitehtuurihistoriaa, Helsinki, Vammalan Kirjapaino Oy 1982 ss. 11, 56 ja 68-69

²² op.cit ss. 108-111

²³ Lilius Henrik, Suomalaisen koulutalon arkkitehtuurihistoriaa, Helsinki, Vammalan Kirjapaino Oy 1982 ss. 11, 56 ja 68-69

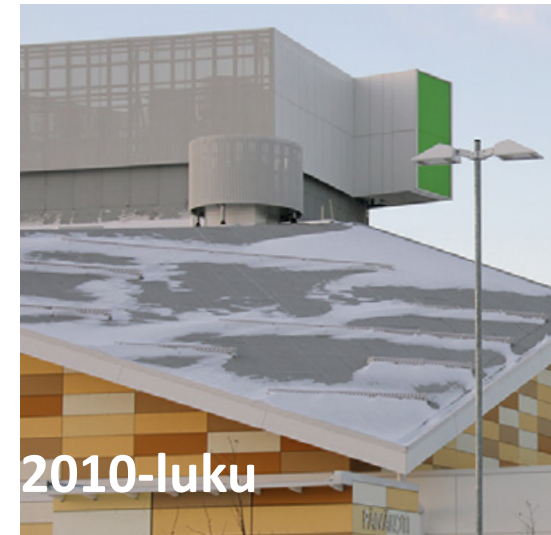
²⁴ op.cit ss. 124-125



1970-luku



1990-luku



2010-luku

rakennukset ovat aikaisempaa pienempiä, koristelutaan niukempia ja edullisempia rakentaa.²⁵

Funktionalismi vapautti kouluarkkitehtuurin kaavamaisuudesta. Kouluja alettiin suunnitella maaston mukaisesti ja huomio kiinnittyi pihan suojaisuuteen sekä lapsen mittakaavaan. Kun suuret ikäluokat 1950-luvulla tulivat kouluikään, maassa käynnistyi ennennäkemätön koulurakentaminen. Tämän vaiheen ansiosta koulut muodostavat sodanjälkeisen ajan rakennetuimman julkisen rakennustyyppin.²⁶

1970-luvulla maassamme siirryttiin peruskoulujärjestelmään. Kouluarkkitehtuurissa omaksuttiin

²⁵ iop.cit ss. 128-130

²⁶ www.mfa.fi/jormajarvi_koulut

modulaarinen ja syvärunkoinen tehdasmaisuus, jonka pyrkimyksenä oli lisätä tilojen muunneltavuutta ja monikäyttöisyyttä.²⁷

1980-luvun postmodernismi ja regionalismi olivat vastaliikkeitä järkiperaiselle ja ylikansalliselle modernisille. Kouluarkkitehtuuriin vaikutti erityisesti *Oulun koulun* aatesuunta, joka laskeutui käyttäjien tasolle ja pyrki luomaan yksilöllistä arkkitehtuuria paikallisuudesta. Aikakauden koulurakennuksissa heijastui myös steineriläinen pedagogiikka.²⁸

²⁷ Standertskjöld Elina, *Arkkitehtuurimme vuosikymmenet 1960-1980 Rakennustieto*, Karisto Oy Hämeenlinna 2011 ss. 96-99

²⁸ Ylimaula Anna-Maija, Niskasaari Reijo ja Okkonen Ilpo, *Arkkitehtuurin Oulun koulu kohti uutta vuosituhatta*, Rakennustieto Oy, Vammalan Kirjapaino Oy 1993 ss.11-13

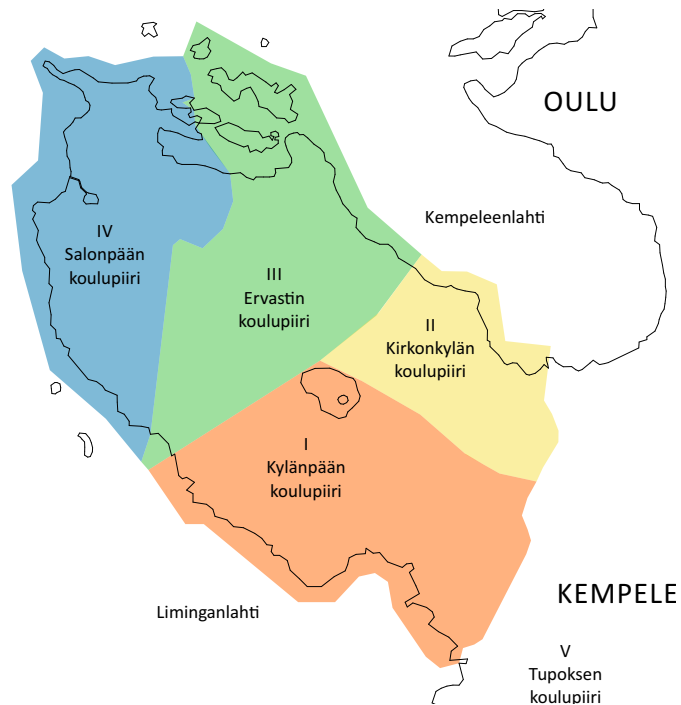
1990-luvulla koulurakentamisen normeja purettiin, kun opettajakeskeinen opetus alkoi muuttua monimuotoiseksi oppimiseksi.²⁹ Sama kehityssuunta on jatkunut 2000-luvulla. Uusimmassa opetussuunnitelmassa korostuva ilmiöoppiminen asettaa odotuksia kouluarkkitehtuurin uusille innovaatioille.³⁰

2000-luvun ilmiö on suurkoulut. Taloudellisen tehokkuuden nimissä opetusta keskitetään jättiläismäisiin monitoimirakennuksiin. Samanaikaisesti kuntien yhdistyminen ja vanhojen koulurakennusten kasvava korjausvelka ovat kannustaneet kouluverkkojen karsimiseen.³¹

²⁹ Sirkka-Liisa Jetsonen, www.mfa.fi/koulut

³⁰ www.oph.fi/ops2016

³¹ www.ym.fi/fi-FI/Ajankohtaista/Julkaisut/Ymparistolehti/2015/Kunnan_talot_kuntoon



Oulunsalossa oli enimmillään viisi koulupiiriä, joista Tupoksen piiri oli yhteinen naapurikuntien kanssa. Kuvassa on vuoden 1965 piirijako, jossa Keskipiirin koulu sijoittui III koulupiiriin. LÄHDE: Oulunsalon kouluhistoria s. 57



Keskipiirin alakansakoulun 5-7 luokka nykyisen puukoulun luokkahuoneessa vuonna 1964. Oppilaiden takana seisoo koulun pitkäaikainen johtaja Jaako Kivirinta. Opetusryhmän koko oli usein 40 oppilasta ja maalaiskouluissa samaan ryhmään kuului oppilaita eri luokka-asteilta. KUVA: Kivirinnan perhealbumi

2.2 Oulunsalon kouluhistoria

Oulunsalon varhaista kouluhistoriaa leimasivat pieni ja hajallaan asunut maalaisväestö. Poikkeuksen muodosti Varjakan teollisuusyhteisö, jonka historia jäi kuitenkin vain kolmen vuosikymmenen mittaiseksi.

Oulunsalolaisten opintie alkoi vuonna 1864 lukkari Pietari Päivärinta kiertokoulusta. Virallisen kouluhistorian katsotaan alkaneen vasta 1881, jolloin yksityinen koulu aloitti lahjoitusvaroin Kylänpuolen Ala-Kaakisen talossa. Kolme vuotta myöhemmin Oulunsalon kunnan päättäjien ankarasta vastustuk-

sesta huolimatta keisarillinen senaatti määräsi koulu-toimen kunnan hoidettavaksi.³²

Oulunsalon ainoa koulu toimi yhden opettajan voimin yli kaksi vuosikymmentä, kunnes Salompään perustettiin Ervastian, Keskipiirin ja Salompään yläkansakoulu. Viides koulu rakennettiin Kylänpuoleen vuoden 1921 oppivelvollisuuslain astuttua voimaan.

Oulunsalon kouluverkon syntyä sävyttivät repivät kiistat ja runsaat valituskirjelmät vähäisistäkin yksi-

tyiskohdista.³³ Lopulta Oulunsaloon muodostettiin viisi koulupiiriä, joista Tupoksen piiri oli kolmen kunnan yhteinen.³⁴

Koulupiirejä hallinnoivat varsin itsenäiset johtokunnat.³⁵ Laajempaa näkökulmaa tarjosivat läänien asettamat koulutarkastajat. Opettajien ja avustavien henkilöiden palkat muodostivat koulutoimen suurimmat menoerät. Oppisisältöjen laajentuessa myös väli-neistön kulut kasvoivat ja oppilashuollon velvoitteet lisääntyivät.

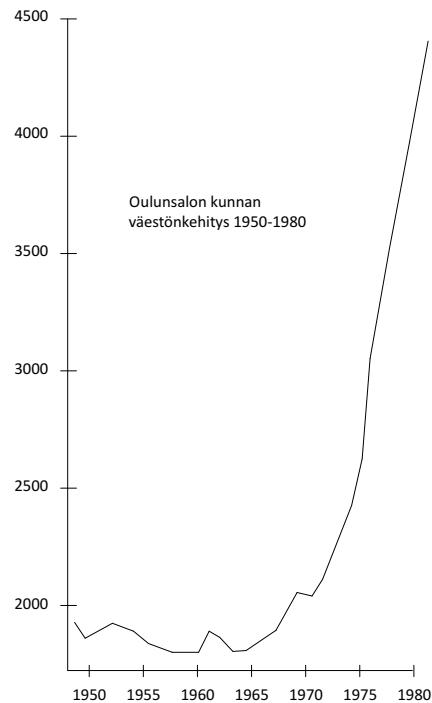
³² Oulunsalon koulun historia (1881-1981) Oy Liiton kirjapaino, Oulu 1981 ss. 9, 15-16

³³ op.cit s. 36

³⁴ op.cit s. 57

³⁵ op.cit 90-91

Oulunsalon asukasluku kasvoi räjähdysmäisesti 1970-luvun alusta alkaen. Samaan vaiheeseen ajoittui myös siirtyminen peruskouluun. Koulutoiminta keskitettiin Kirkonkylälle ja Keskipiiriin. LÄHDE: Oulunsalon kouluhistoria s. 72



Oulunsalon poikkeuksellinen ikärakenne ja väestön voimakas kasvu edellyttivät 1980-luvulla huomattavia panostuksia koulurakennuksiin. Kunta valitsi niiden suunnittelijoiksi Pohjois-Suomen nimekkäimpiä arkkitehteja. Heikki Taskisen suunnittelema Pitkäkankaan koulukeskus valmistui vuonna 1985.

1960-luvun lopulla koulupiirejä alettiin yhdistellä ja etäisimmät koulut lakkautettiin. Suurempien opetusyksiköiden katsottiin valmistavan oppilaita jatko-opintoihin paremmin, kuin yhden opettajan vastuulla olleet kyläkoulut.³⁶ Vastaavasti oppilaiden koulumatkat pitenevät ja jäljelle jääneiden koulujen opetusryhmät kasvoivat.

Oulunsalon asukasmäärän nopea kasvu 1970-luvun alussa ajoittuu yksin peruskouluun siirtymisen kanssa. Peruskoulun aineopetukseen perustuvat opetussuunnitelmat edellyttivät moderneja tiloja

eli käytännössä uudisrakennuksen rakentamista. Salonpäässä ja Kirkonkylällä uusi koulurakennus rakennettiin vanhan puukoulun pihapiiriin.³⁷

Kaksivaiheiseen koulujärjestelmään siirryttäessä oulunsalolaiset kävivät yläkoulua Oulussa. Vuodesta 1976 alkaen yläastetta käytiin naapurikunnassa Kempeleessä. Oulunsalon oma yläaste valmistui vuonna 1981 ja lukio-opetus käynnistettiin vuonna 1988. Molemmat oppilaitokset pääsivät nauttimaan edistyksellisestä kouluarkkitehtuurista.

Kuntaliitoksen aattovuonna 2012 Oulunsalon kouluissa opiskeli lähes 2000 oppilasta.³⁸ Alueen erikoispiirre on laestadiolaisuus ja siihen liittyvät suurperheet. Kouluikäisiä on paljon ja kyläkoulussa voi olla samanaikaisesti useita lapsia samasta perheestä.

Suomen ensimmäinen kunnallinen taidekoulu ja liikuntakoulu saivat tilat vuonna 1994 valmistuneesta Oulunsalo-talosta.³⁹

³⁸ www.starsoft.fi/.../koulutus/Kuntaliitokset_ ja_koulujen_lakkautukset_hallinto-ohjelmien_nakokulmasta

³⁹ Leskinen 2015



Vuonna 1982 valmistunut Oulunsalon kunnantalo oli Oulun koulun aatesuunnan läpimurtotyö, joka sai laajasti julkisuutta. Rakennuksen saama huomio herätti myös Oulunsalon kunnan päättäjät havaitsemaan korkeatasoisen arkkitehtuurin mahdollisuudet kunnan imagon rakentamisessa.



Oulun lentoaseman laajennukset (Arkkitehtitoimisto Heikki Taskinen 1994) ja (Arkkitehtitoimisto Martti Karsikas 2007) edustavat modernia high tech-arkkitehtuuria.



Vuosituhanen vaihtuessa Oulunsalon arkkitehtuuri ilmensi korkean teknologian vahvaa asemaa. JOT Automationin (Arkkitehtitoimisto Laatio 1999) ja CCC:n (Arkkitehtitoimisto Huttu-Hiltunen 2000) pääkonttorit esittelivät näyttäviä lasijulkisivujaan Lentokentätien molemmin puolin. KUVA: Arkkitehtitoimisto Laatio Oy

2.3 Oulunsalon arkkitehtuuri

Oulunsalo profiloitui 1980-luvun alussa edistyksellistä arkkitehtuuria suosivaksi kunnaksi. Käännekohdaksi muodostui vuonna 1982 valmistunut arkkitehtitoimisto NVV Oy:n suunnittelema kunnantalo, joka keräsi ensimmäisenä vuonna yli sata vierailijaryhmää Oulunsaloon.⁴⁰

Oulunsalon päättäjät panivat merkille arkkitehtuurin tuoman myönteisen julkisuuden. Se nostettiin voimakkaasti kasvavan kunnan keskeiseksi imagotekijäksi.

Käytännössä linjaus tarkoitti, että julkisten rakennus-

ten suunnittelijoiksi voitiin valita nimekkäimpiä arkkitehteja. Kunnantalo sai nopeasti seurakseen koko joukon ajankohtaisia arkkitehtuurinähtävyyksiä, jotka keräsivät näkyvyyttä koti- ja ulkomailla.⁴¹

Julkinen rakentaminen hiipui 1990-luvun alun taloudellisen taantumaan. Arkkitehtuurin edelläkävijöiden saavuttama huomio inspiroi jäljittelijöitä, jolloin Oulunsalolle ominainen tyyli muuttui maneeriseksi ja alkoi toistaa itseään.

Oulunsalon arkkitehtuurimaine sai kuitenkin jatkoa

1990-luvun lopulla, jolloin vahvat teknologiayritykset hakeutuivat näkyville paikoille Lentokentän tuntumaan. Niiden high tech-arkkitehtuuri seurasi kansainvälisen arkkitehtuurin valtavirtaa suosien terästä ja suuria lasipintoja.

2000-luvun alussa julkistettiin näyttävä suunnitelma 6000 työpaikan Lentokenttäkaupungista.⁴² Tämän aikakauden toteutuneista suunnitelmista merkittävimpiä olivat lentokenttäterminaalin toinen laajennus (Arkkitehtitoimisto Martti Karsikas Oy 2002) ja Kauppakeskus Kapteeni (Tommila Arkkitehdit 2005).

40 Leskinen 2015

41 Ahonen Raimo, Oulunsalon arkkitehtuuria, Oulunsalon kunta, Kirjapaino Osakeyhtiö Kaleva 1995
Kaikkonen Heikki, Heikki Taskisen arkkitehtuuri, Oku Publishing Oy, Helsinki, Libris Oy, Helsinki 2012

42 Kaleva, Lentokenttäkaupunkiin 6 000 työpaikkaa, Liisa Laine 19.4.2013

3 SALONPÄÄN KOULUN VAIHEET 1917-2015

Salonpään koulu on rakentunut vaiheittain lähes vuosisadan ajan. Koulun nykyiseen muotoon ovat vaikuttaneet neljän eri aikakauden suunnittelijat, Oulunsalon kunnan päättäjät ja koulun käyttäjät.

Salonpään koulun rakennukset palvelevat nykyisin alkuperäisessä käyttötarkoituksessaan. Aikojen saatossa tiloja on käytetty opetustoimen ohella harrastetoimintaan, juhliin, kirjastona ja henkilökunnan asuntona. Lyhyen ajanjakson ajan koulun tiloissa toimi myös pienyrityksiä.

Koulun vaiheita kuvastaa tilojen muuntelu kulloisenkin tarpeen mukaan. Olemassa olevia rakennuksia on pyritty hyödyntämään korjaamalla ja uudistamalla. Pitkä rakennushistoria sisältää väistämättä myös takaiskuja sekä ajan hengen mukaisia näkemyksiä, jotka ovat johtaneet alkuperäisyyden menettämiseen.

Koulun kehitysvaiheet ovat muovanneet koulurakennusten ympäristöstä suojaisan ja moni-ilmeisen kasvuympäristön pienille koululaisille.

Salonpään koulun kerroksellisuus on tyypillistä maa-seudun koulukeskuksille. Rakennuksia ei ole purettu tai poistettu käytöstä, vaan niitä on säilytetty tulevaa käyttöä varten.⁴³ Oulunsalossa menettely ei varsinaisesti perustunut ekologiseen tai kulttuurilliseen ajatteluun, vaan oli pikemminkin 'köyhälle kunnalle' tyypillinen säästäväinen toimintatapa.⁴⁴

Koulun vaiheet heijastavat Suomen koululaitoksen kehitystä itsenäisyyden ajan alusta nykymuotoiseen peruskouluun. Uudet opetussuunnitelmat ovat synnyttäneet uusia tilatarpeita. Oman leimansa rakennuksiin ovat antaneet oppilashuollon ja työympäristön asteit-

tain kasvaneet vaatimukset.

Salonpään koulun vaiheiden kautta voi seurata myös koulusuunnittelun metodien kehittymistä: Siinä missä vuonna 1970 uudisrakennuksen pystytystä seurattiin lähes sivullisina⁴⁵, osallistuttiin vuonna 2007 valmistuneen laajennuksen suunnitteluun koko koulun henkilökunnan voimin.⁴⁶

Seuraavassa koulun vaiheita on tarkasteltu neljän kronologisesti toisiaan seuraavan vaiheen jatkumona.

⁴³ www.mfa.fi/koulurakennuksia

⁴⁴ Leskinen 2015

⁴⁵ Oulunsalon Kouluhistoria s. 62

⁴⁶ Kai Kleemolan haastattelu 2.12.2015



Vuoden 2015 ilmakuvassa Salonpään koulu on nykyisessä muodossaan. Kuvan ottamisen jälkeen koulun lähiympäristön rakennuksia on alettu purkaa.

i) purettu kesällä 2015

ii) purettu syksyllä 2015

Juho Benjamin Ervasti, rakennusmestari

Oulunsalolainen rakennusmestari Juho Ervasti (s. 1882) valmistui vuonna 1909 Oulun teollisuuskoulun huonerakennusosastolta. Hän toimi urakoitsijana 1910-1930 -lukuilla pääasiassa Oulun ympäristössä.

Ervasti urakoi Keskipiirin koulun (1917) ja vastasi sen vuonna 1923 valmistuneen laajennuksen suunnittelusta. Oulunsalon koulurakennuksista myös Kyläpuolen koulu on Ervastian rakentama.

Muista Juho Ervastian urakoimista kohteista tunnetuimpia ovat Sodankylän tähtitorni 1920-luvulta sekä Lumijoen suojeluskunnantaloksi vuonna 1938 valmistunut Lumilinna, joka toimii nykyisin kunnantalona.

Juho Ervasti toimi Oulun Rakennusmestariyhdistys ry:n puheenjohtajana vuosina 1926-1929.

Lähteet: Oulunsalon kouluhistoria, Nevalinna: Jaakko Keränen - Suomen Sääprofessori 2014, Oulun rakennusmestariyhdistys ry:n arkisto, Eija Rauske, Arkkitehtuurimuseo



Salonpään puukoulu oli vuonna 1957 väriykseltään valkoinen ja siinä oli harmaa peltikatto. Vasemmalla näkyy ulkorakennuksen nurkkaa. Etualalla on koulun kasvimaa ja kaivo. KUVA: Otto Sikiö, Aino Pohjolan arkisto

3.1 Puukoulun aika 1917-1970

Salonpään koulun vanhin osa (A-osa) rakennettiin vuonna 1917 Keskipiirissä sijaitsevalle Heikkilän kedolle. Koulu tunnettiin nimellä Keskipiirin koulu aina siihen saakka, kunnes Salonpäässä sijainnut koulu lakkautettiin vuonna 1968.⁴⁷

Kylän lapset olivat aloittaneet opintiansä vuotta aikaisemmin läheisessä Muikun talossa.⁴⁸ Koulun valmistumisen aikaan elettiin Varjakan sahan kukoistuskautta

eikä yhtiö rakentanut yhteisölleen omaa koulua.⁴⁹ Siten Keskipiirin koulu sai suojiinsa sekä ympäröivän maaseudun että yhtiöläisten lapsia.

Koulun rakentamisesta vastasi paikallinen rakennusmestari Juho Benjamin Ervasti. Piirteiltään samankaltainen koulurakennus löytyy Ylikiimingin Vesalasta, joten on ilmeistä, että rakennus toteutettiin tyyppi-piirustusten mukaisesti.⁵⁰ Tilajako, huonekorkeudet, ikkunatyyppit sekä julkisivun käsittely viittaavat vuoden 1892 mallikirjaan.⁵¹

Pian koulun valmistumisen jälkeen astui voimaan yleinen oppivelvollisuus ja kaksiolettajainen koulu kävi ahtaaksi. Veistosali oli riittämätön ja opettajan asuntoa piti käyttää opetustilana. Juho Ervasti sai tehtäväksi suunnitella koululle laajennuksen, joka valmistui vuonna 1923.⁵² Laajennuksessa näkyy vuoden 1910 mallikirjan vaikutus.

Kuusi vuotta myöhemmin Varjakan sahan toiminta loppui ja koulun oppilasmäärä väheni.⁵³ Täyteen voimaan astunut oppivelvollisuus kuitenkin kompensoi tilanteen.

⁴⁹ op.cit s.30

⁵⁰ www.kulttuuriymparisto.fi, Oulun kouluinventointi 2015

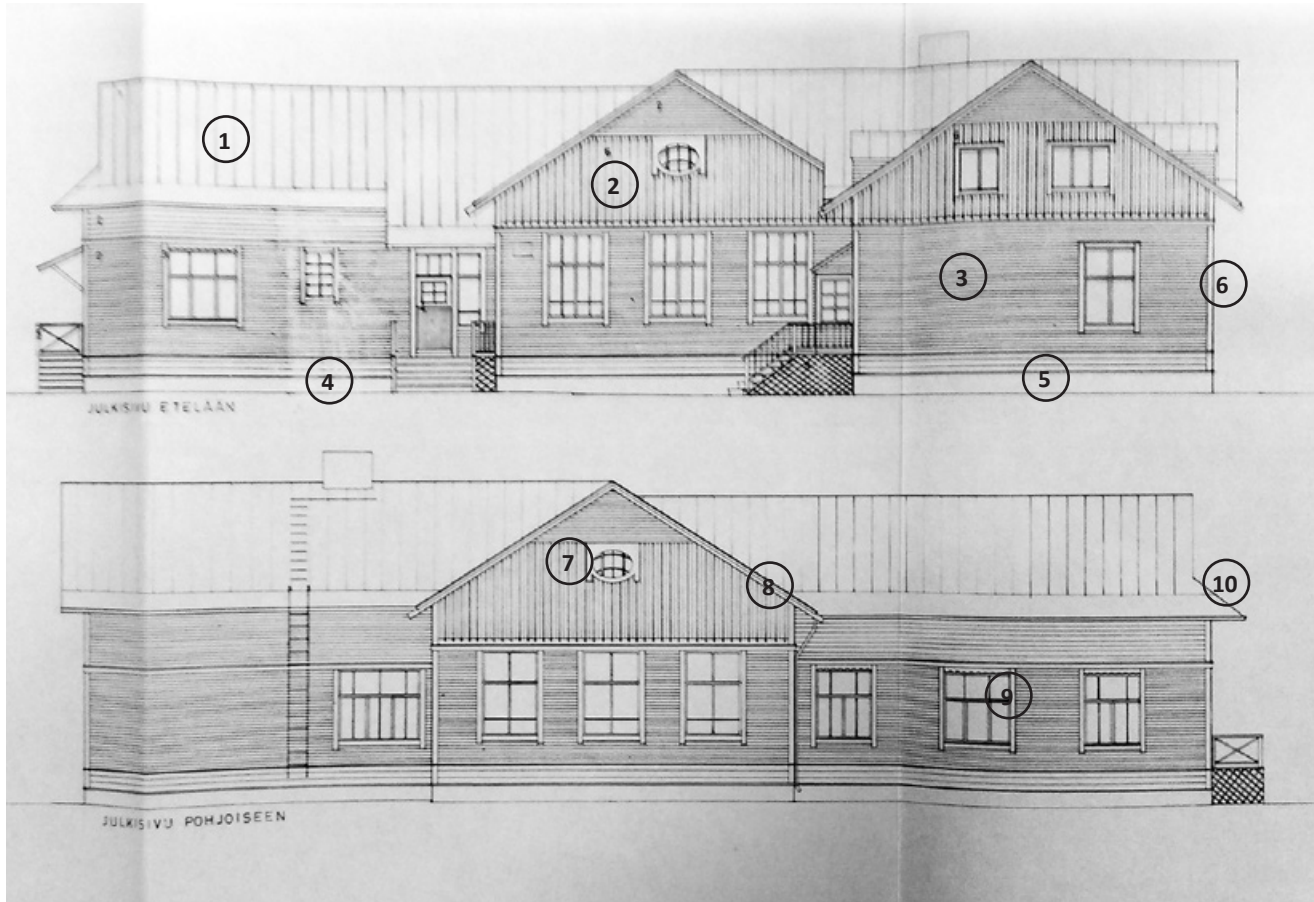
⁵¹ Lilius Henrik, Suomalaisen koulutalon arkkitehtuurihistoriaa, Helsinki, Vammalan Kirjapaino Oy 1982 ss. 123-130

⁵² Oulunsalon Kouluhistoria s. 31

⁵³ Hiltunen s. 412

⁴⁷ Oulunsalon kouluhistoria s. 58

⁴⁸ op.cit s. 29



Puukoulun julkisivut Heikki Taskisen toimiston piirtämänä. Yläkuvassa oikealla on vuoden 1923 laajennusosan siipi. Rakennuksen länsipäässä on alkuperäiseen osaan kuulunut säterikatto. Laajennus näkyy rakennuksen harjalinjassa, joka nousee ja poikkeaa alkuperäisestä linjasta keskiosan kohdalla. Alkuperäiset kattolyhdyt puuttuvat kuvasta. Itäsiipeen piirrettyjä korotettuja kattolyhtyjä ei ole toteutettu.

- | | | | | |
|---------------------------------|----------------------------|--|------------------------|-----------------|
| 1. Kolmiorimakatto, musta huopa | 2. Rimalaudoitus, punainen | 3. Vaakapanelointi, punainen | 4. Hakattu luonnonkivi | 5. Betoni |
| 6. Nurkkalautoitus, valkoinen | 7. Jugend-ikkuna | 8. Rästäslistan puuleikkaus, valkoinen | 9. Ruutuikkunat | 10. Säterikatto |

Maaseudun tyyppikoulut

Kouluylhallitus teetti maaseutukoulujen mallisuunnitelmia, joiden avulla rakennuksista pyrittiin saamaan mahdollisimman käyttökelpoisia. Julkisen rakennuksena koulun haluttiin näyttävän arvokkaalta ja toimivan maaseudun rakennuskulttuurin kohentajana. Haasteena olivat jo tuolloin koulun sisäilma ja lämmitys.

Työ aloitettiin 1882 keräämällä koulupiirien parhaimmista eri puolelta maata. Lopulta päädyttiin arkkitehtikilpailuun, jonka voittivat arkkitehdit Asp ja Stenbäck. Ensimmäinen mallikirja julkaistiin vuonna 1892. Sen koulutyypit perustuvat eri kokosiin pohjaratkaisuihin.

Oman panoksensa antoi myös Taidetta kouluihin-yhdistys, jonka maineikkaat arkkitehdit Jung, Strengell, Ekelund ja Brunila julkaisivat 1907 vahvasti jugend-henkisen kokoelman. Taiteellisesti kunnianhimoiset piirustuksen osoittautuivat kalliiksi ja vaativiksi toteuttaa.

Käytetyimmäksi muodostui arkkitehti Sadeniemen vuonna 1910 julkaisema mallisto, jonka pohjaratkaisut olivat joustavia ja jugend-julkisivut kevyesti dekoroidut. Uusia mallipiirustuskirjoja julkaistiin vielä 1950-luvulla.

Lähteet: Henrik Lilius, Suomalaisen koulutalon arkkitehtuurihistoria, www.nba.fi/puukausi/index19.htm ja Lounatvuori ja Putkonen: Rakennusperintömme - Kulttuuriympäristön lukukirja

Keskipiirin koulussa oli vaihtelevasti 3-4 luokkahuonetta ja 2-3 asuntoa. Vanhimmissa osassa opiskelivat koulun pienimmät ja isompien luokat olivat eteläsiivessä. Koululla asui enimmillään johtajaopettaja perheineen sekä koulun kaksi opettajatarta. Piharakennuksessa oli puuliiteri, eläinsuoja sekä käymälät opettajille ja oppilaille. Pihapiiriin kuuluivat myös erillinen saunarakennus, maakellari ja kasvima.

Vuonna 1968 rakennus liitettiin vesijohtoverkkoon, viemäroitiin ja keskuslämmityksen halkouuni korvat-



Kuvassa Kivirinnan perhe takatalven lumitöissä toukokuussa 1965. Valokuva on otettu saunan takaa koulun suuntaan. KUVA: Kivirinnan perhealbumi



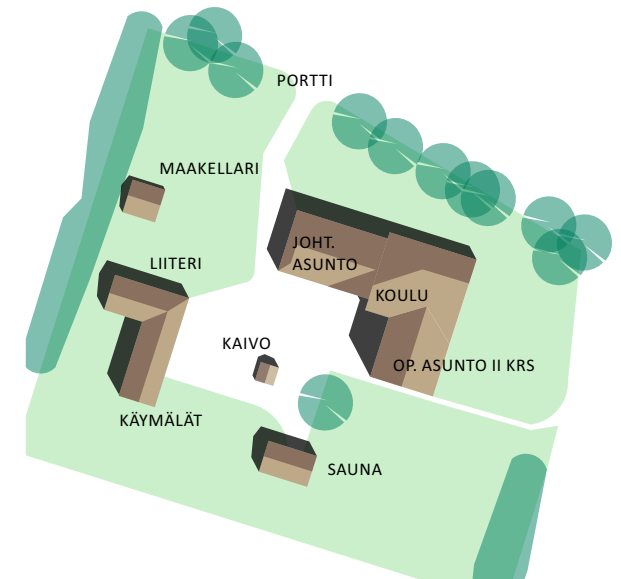
Kuvassa koulun saunarakennus. Sen takana näkyy leikattua kuusiainetta, joka rajasi koulun pihan ympäröivistä viljelysmaista. KUVA: Kivirinnan perhealbumi

tiin öljykattilalla. Sisävessoja ei tässä vaiheessa vielä rakennettu.⁵⁴

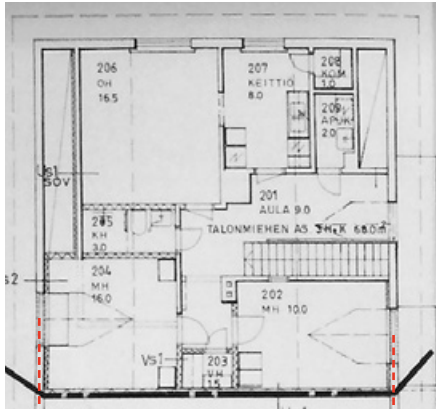
Kun opetus vuonna 1971 siirtyi moderniin uudisrakennukseen, johtajaopettajan perhe muutti omakotitaloon ja heidän asuntonsa vapautui kunnan kodinhoitajan käyttöön. Asuntojen lisäksi puukouluun jäivät tien puolella sijainnut veistoluokka sekä pihan puolen luokkaan sijoitettu harrastetila. Toimipa vanha opinahjo välillä myös painisalina.⁵⁵

⁵⁴ Kerttu ja Jaakko Kivirinnan haastattelu 27.11.2015

⁵⁵ ibid

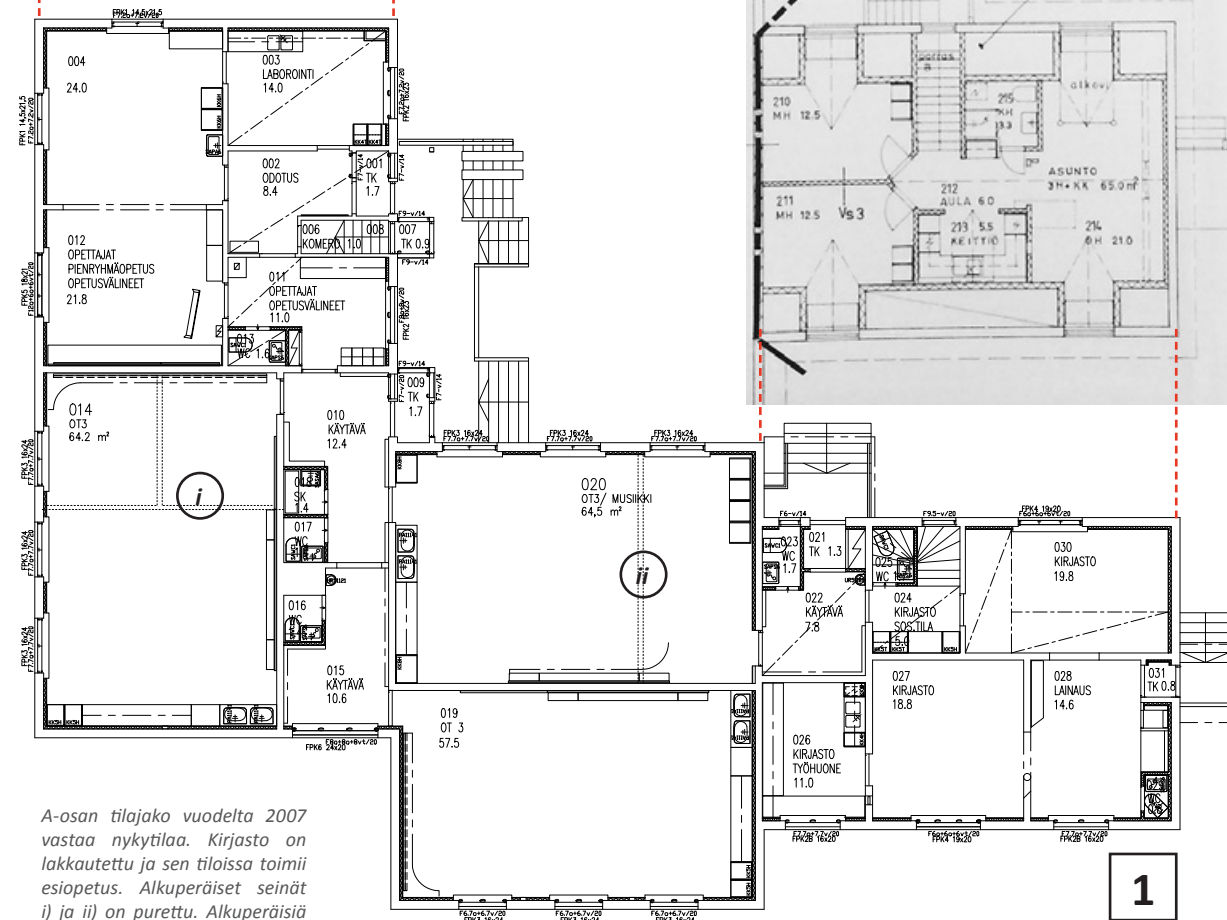


Luonnos koulun pihajärjestelystä ennen vuoden 1971 koulurakennuksen rakentamista. LÄHDE: Jaakko ja Kerttu Kivirinta



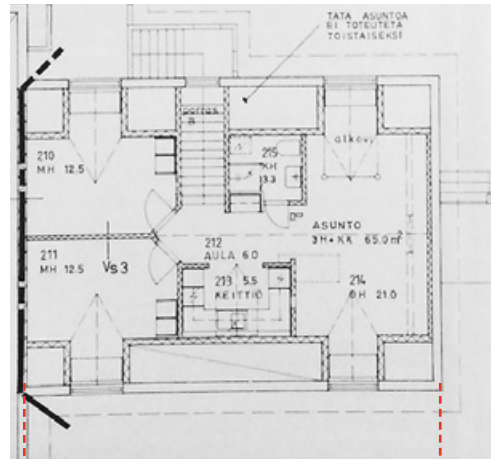
Vuoden 1985 peruskorjaussuunnitelmassa on toteutumaton kakkosvaihe, jossa ullakolle oli tarkoitus rakentaa kolme asuntoa. Nykyisin ullakon ainoa asuinhuoneisto on osa ilmanvaihtokonehuonetta.

2



1

A-osan tilajako vuodelta 2007 vastaa nykytilaa. Kirjasto on lakkautettu ja sen tiloissa toimii esiopetus. Alkuperäiset seinät i) ja ii) on purettu. Alkuperäisiä lämmitysuneja ei ole säilynyt.



Muutoshistoria, A-osa

1917 Koulu rakennetaan

1923 Koulua laajennetaan, itäsiipeen sijoitetaan uusi luokkahuone ja miesopettajan asunto.

1968 Koulu liitetään vesijohtoverkkoon ja viemäriin. Keskuslämmitys uusitaan ja polttoaineeksi tulee öljy. Koulun tiloja muunnellaan tilanteen mukaan välillä asunnoiksi ja välillä luokkahuoneiksi.

1986 Koulu peruskorjataan Arkkitehtitoimisto Heikki Taskisen suunnitelman mukaan. Länsisiipeen rakennetaan kirjasto. Käytävälle rakennetaan wc-komerot. Postmoderneja aiheita ja värejä lisätään sisätiloihin. Itäsiipeen rakennetaan terveydenhoitajan vastaanotto-tilat ja luokkahuonejakaota muutetaan. Ulkoportaat uusitaan ja kellari poistetaan käytöstä. Ulkoseinät lisäeristetään sisäpuolelta. Yläkertaan suunniteltuja asuntoja ei toteuteta.

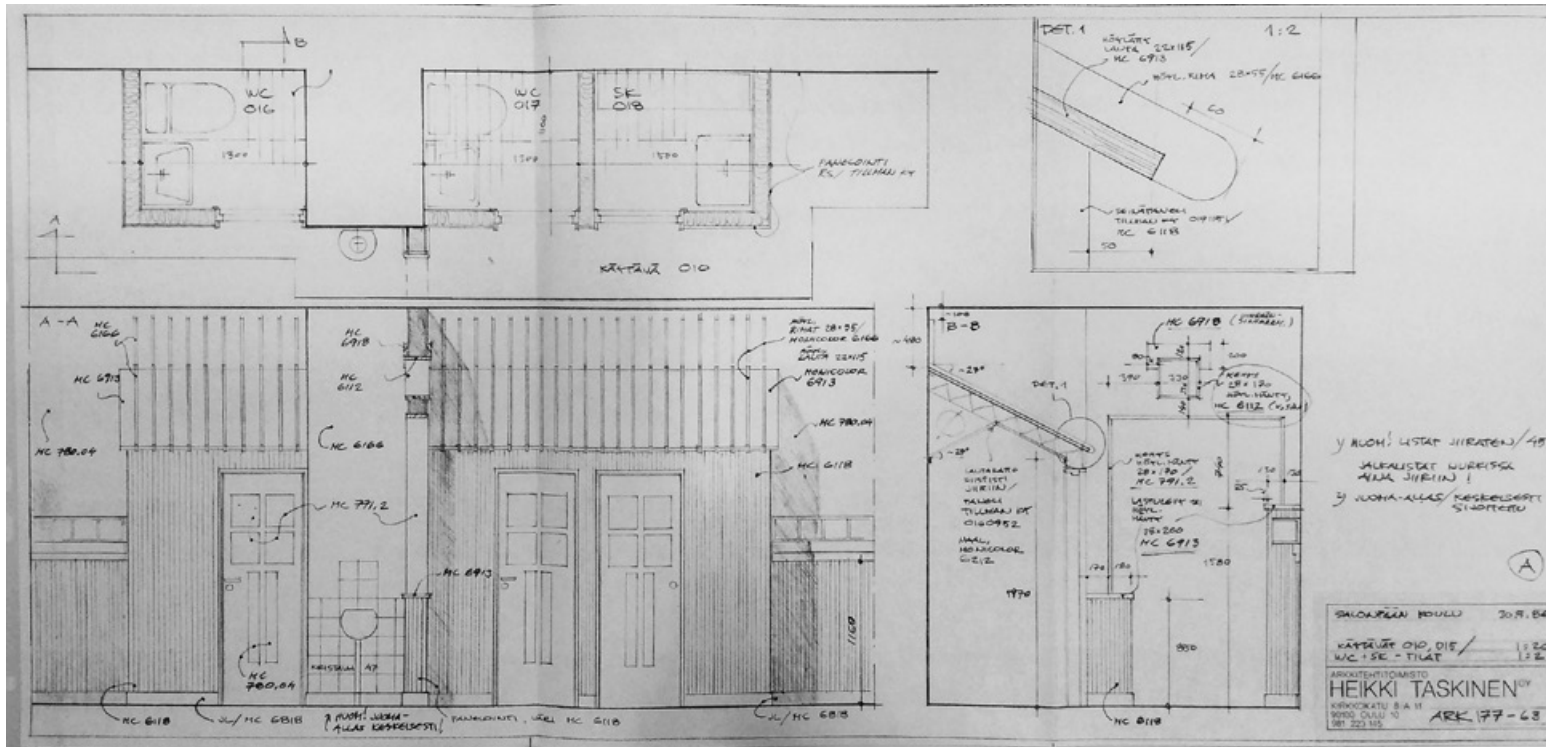
1994 Lattiarakenteista löydetään sienikasvustoa, joka on lähtenyt leviämään suljetusta kellarista. Itäsiiven alapohjarakenteet uusitaan ja kellari täytetään. Menetty lankkulattia korvataan levyrakenteella.

1998 Länsisiivessä todetaan viemäroinnistä alkunsa saanut kosteusvaurio ja kasvustoa. Kirjaston lattiarakenteet puretaan ja korvataan levyrakenteella.

2000 Laaja vesivahinko itäsiiven jakotukilla tulee ilmi joululoman aikana. Rakenteet avataan ja kuivatetaan.

2001 Rakennukseen lisätään koneellinen ilmanvaihto. Konehuone sijoitetaan itäsiiven ullakkoasuntoon. Ullakko täyttyy putkistosta.

2007 Alkuperäiset ikkunat vaihdetaan kolmilasiseen karmiin. Puitejako säilytetään. Luokkatilojen akustiikkaa ja valaistusta parannetaan.



Puukoulun (A-osa) peruskorjaus edelsi C-osan rakentamista. Kuvassa detailjiirros käytävään rakennetuista wc- ja varastokomeroista.



Detailji peruskorjauksessa lisätyn komeron katosta.

3.2 Puukoulun peruskorjaus 1986

1980-luvulla Puukoulun tiloja tarvittiin jälleen. Peruskorjauksessa sen luokkahuoneita uudistettiin ja oppilashuollon tiloja laajennettiin. Itäsiipeen rakennettiin terveydenhoitajan vastaanottotilat. Länsisiiven opettaja-asunto muutettiin sivukirjastoksi. Toiseen kerrokseen suunniteltiin kolme asuntoa, joita ei kuitenkaan koskaan toteutettu.

Puukoulun sisätilat saivat uuden postmodernin kerrostuman. Tyyliä hyödynnettiin aputilojen rakentamisessa sekä koulun yleisen viihtyisyyden parantamisessa. Alkuperäisyyttä säilytettiin valikoiden.

Peruskorjauksen jälkeen puukoululla todettiin sisäilmaongelmia. Lattian alle suljettu kellarin oli täyttynyt vedellä ja tarjonnut kasvupohjan lattiasienelle. Vuonna 1995 itäsiiven alapohjarakenteet purettiin ja alkupe- räiset lankkulattiat menetettiin.⁵⁶ Kolme vuotta myöhemmin sama toistui länsisiivessä. Tällä kerralla syy- pää oli alapohjaan johdettu viemäri.⁵⁷

Peruskorjauksesta lähtien rakennus on ollut opetustoi- men käytössä. Siellä ovat toimineet ala-aste, esiopetus ja oppilashuolto. Itäsiiven tilajärjestyksestä on muokattu tarpeen mukaan. Postmodernit lisäykset ovat sulatu- neet alkuperäiseen luontevaksi kerrostumaksi.

56 VVT RTE 25209/94, Lauri Ruotsalaisen haastattelu 10.12.2015
57 VVT RTE 20191/98, Ruotsalainen



Sivukirjaston tilat rakennettiin entiseen opettaja-asuntoon. Arkkitehti jätti palan hirsiseinää asiakkaiden nähtäville.

Suunnittelu Oy E. Niemelä

Tekniikan tohtori Eino Niemelän (s. 1922) johtama toimisto teki kokonaisvaltaista rakennussuunnittelua arkkitehtisuunnittelusta aina erikoistuneeseen insinöörisuunnitteluun asti.

Eino Niemelän toimisto sijaitsi 1960-luvulla Oulussa, josta toiminta suuntautui laajasti Pohjois-Suomeen. 1970-luvulla yrityksen pääkonttori muutti Helsinkiin. Yhtiöllä oli toimipiste myös Mikkelissä.

Eino Niemelän toimisto oli tuottelias ja pyrki ajan hengen mukaiseen tehokkuuteen. Niemelä tunnettiin värikkäänä persoonana rakennuspiireissä sekä Oulun Teknillisen opiston opettajana.

Niemelän koulukohteita ovat mm. Toppilan keski-koulu (Oulu 1965), Keskipiirin uusi koulu (Oulunsalo 1971) ja Raudaskylän kristillinen opisto (Ylivieska 1954). Kerrostaloista tunnetuimpia kohteita ovat Hallituskadun pistetalot sekä Saaristonkadun kerrostalot 18-20 ja 23 Oulussa.

Lähteet: Rakentajan kalenteri 1965, Eero Kuittisen, Olavi Vahtolan ja Heikki Härö haastattelut 2015 sekä www.rko.fi.



Salonpään uusi koulurakennus edusti 1960-luvun lopun modernismia. KUVA:Salonpään koulun arkisto

Tiilikoulun rakentaminen 1970-71

Oulunsalon asukasmäärä oli lähtenyt kiihtyvään nousuun jo 1960-luvun puolivälissä. Kuntaan muuttavien perheiden ikärakenne asetti määrällisiä paineita erityisesti alakouluille.⁵⁸

Samanaikaisesti kunnan koulurakennukset olivat myös laadullisen haasteen edessä. Kun Oulunsalo vuonna 1969 käynnisti peruskoulukokeilun⁵⁹, Salonpään ja Kirkonkylän koulujen todettiin tarvitsevan suuremmat ja uudenaikaisemmat tilat. Pienet kyläkoulut oli lakkautettu jo aiemmin osin niiden heikon kunnan vuoksi.⁶⁰

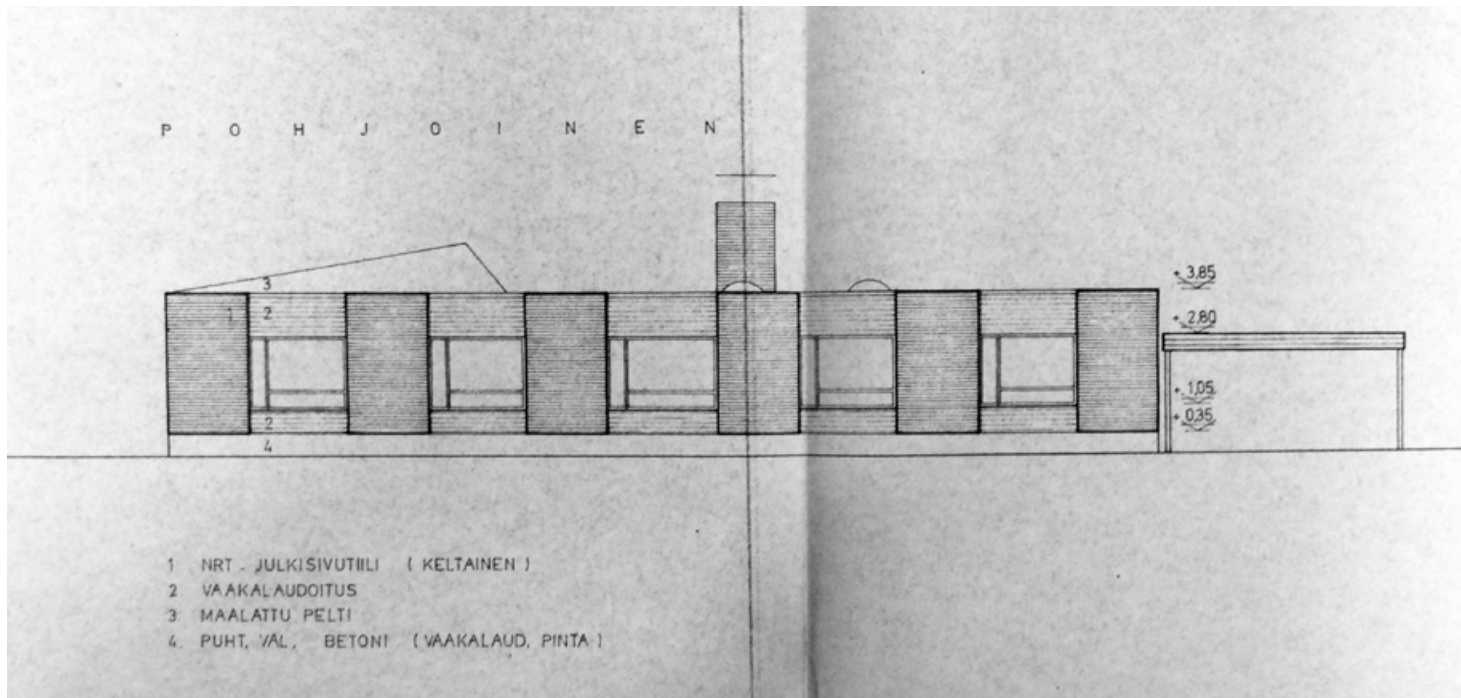
Päätös Salonpään uuden tiilikoulun rakentamisesta on täytynyt syntyä nopeasti, sillä tieto ei tavoittanut edes koulun johtajaa. Hänelle asia selvisi vasta silloin, kun työkoneet ilmestyivät koulun pihalle.⁶¹

Luokkatilojen määrä ei merkittävästi lisääntynyt, mutta moderni koulu tarjosi uuden opetussuunnitelman edellyttämät tilat aineopetukseen sekä liikunnan,

⁵⁹ ibid

⁶⁰ Hiltunen ss. 415-416. Oulunsalon kouluhistoria s.62

⁶¹ op.cit s.62



B-osan julkisivut ovat rytmillisesti tasajakoisia. Syvärunkoinen rakennus sai valoa kattoikkunoiden kautta. Sisäänkäynti jatkui katoksen alta kylmänä syvennyksenä keskusaulaan asti.



KUVA: Salonpään koulun arkisto

Modernit peruskoulurakennukset

Modernismi kyseenalaisti säännöt ja halusi korvata vanhan uudella. Koska moderni on aina uutta, kestävyys ei kuulu sen ihanteisiin. Sodan jälkeen Suomessa suosittiin inhimillisempää funktionalismin suuntaa, jossa huomioitiin käyttäjät ja ympäröivä luonto. 1960-luvulla voimistuivat teknistaloudelliset ja yhteiskunnalliset arvot.

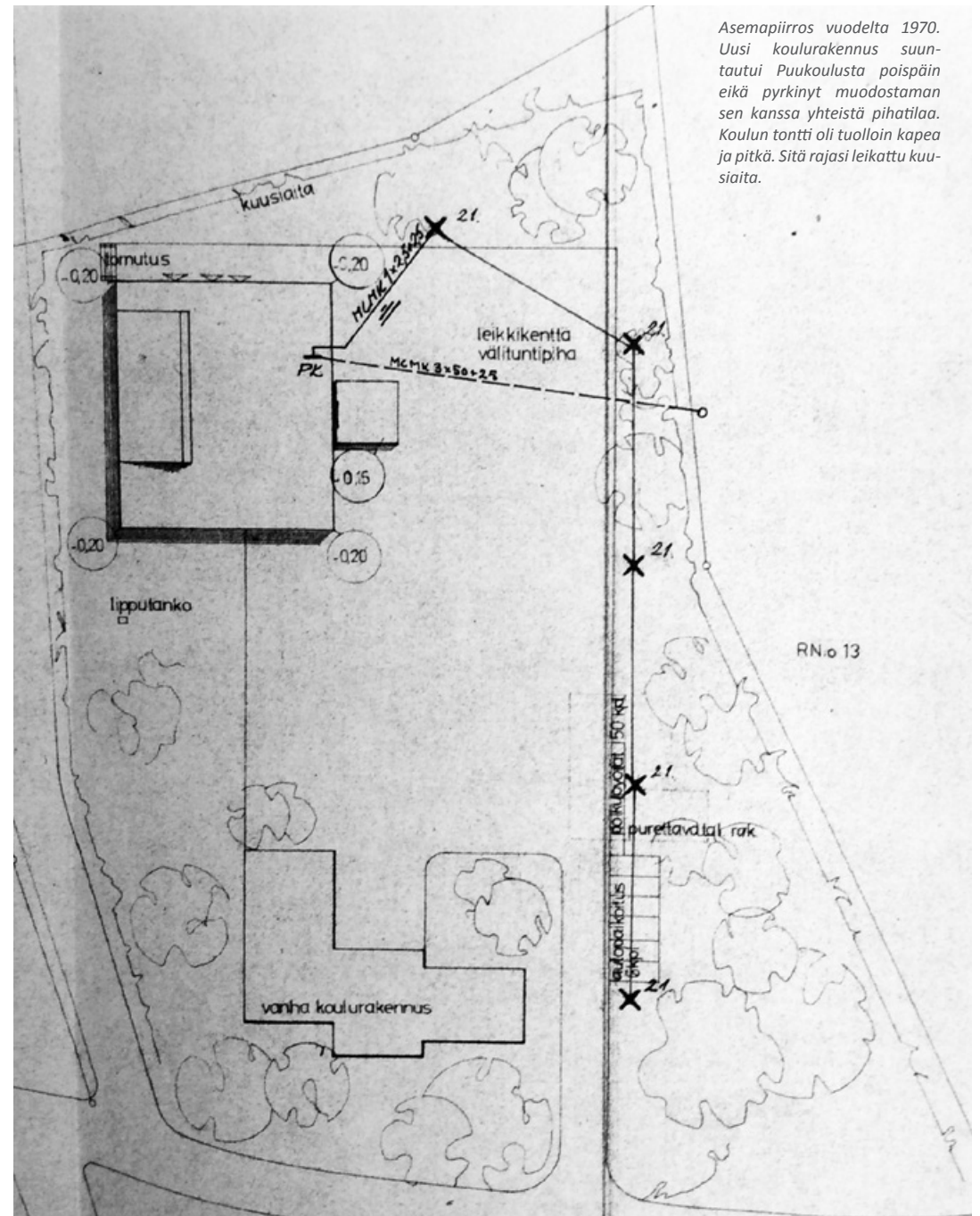
1970-luvulla Suomessa siirryttiin peruskouluun, joka korosti kouluarkkitehtuurin muunneltavuutta ja avoimuutta. Kouluista rakennettiin tehdasmaisia ja modulaarisia. Niissä oli usein syvä runko ja elementtitekniikalla toteutetut monotoniset betonijulkisivut.

Varhaisten peruskoulujen tehosteväreinä suosittiin kirkkaita päävärejä. Dekoratiivisena elementtinä korostettiin näkyvää rakennustekniikkaa: kattoristikkoita, putkistoja ja tehdasmaista valaistusta.

Lähteet: Standertskjöld, Arkkitehtuurimme vuosikymmenet 1960-1980 ja Koho, Modernismi suomalaisessa arkkitehtuurissa 1900-1960

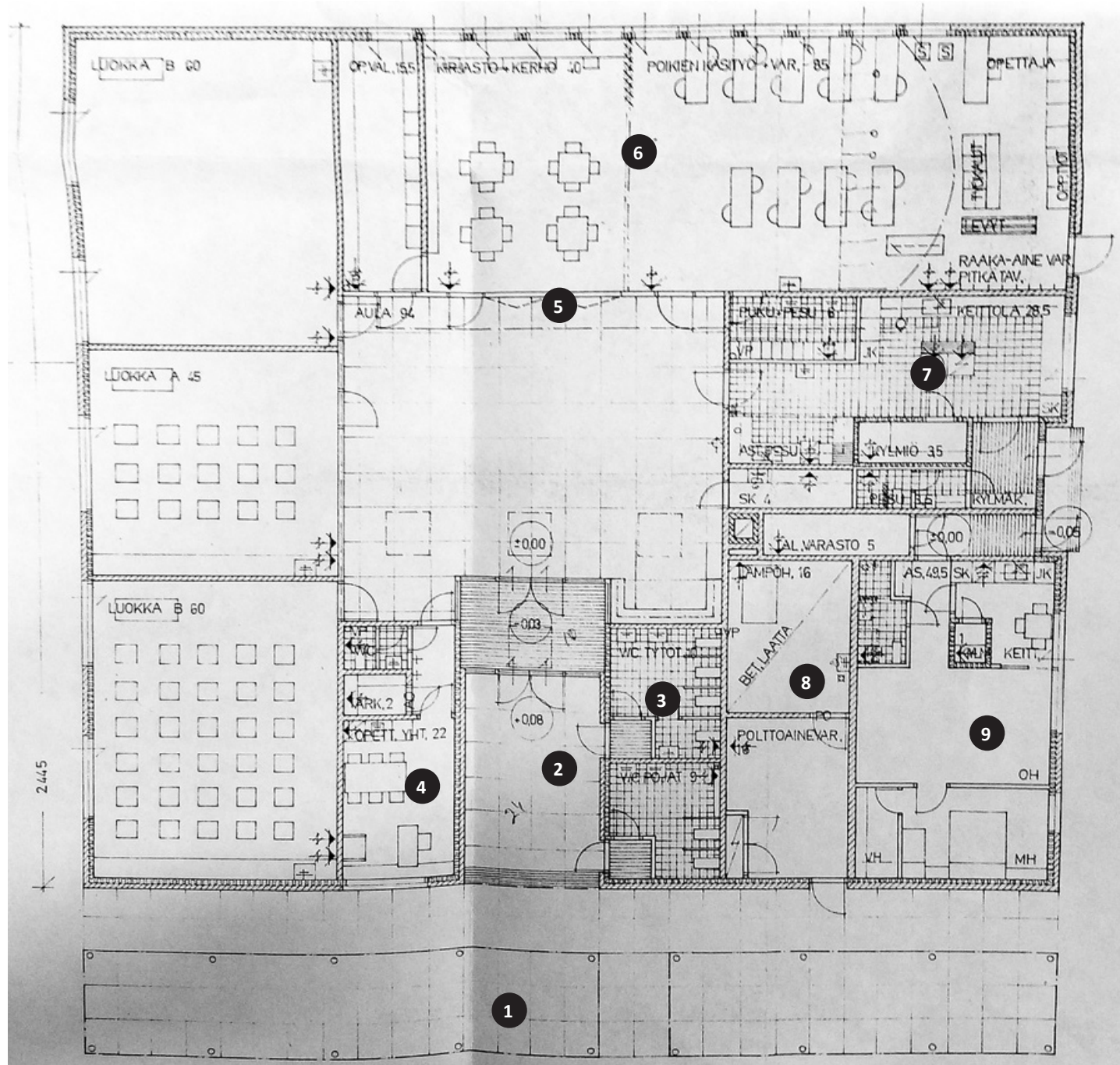


Opettajat uuden koulun sisäänkäynnin edessä. KUVA: Salonpään koulun arkisto



Asemapiirros vuodelta 1970. Uusi koulurakennus suunniteltiin Puukoulusta pois päin eikä pyrkinyt muodostamaan sen kanssa yhteistä pihatilaa. Koulun tontti oli tuolloin kapea ja pitkä. Sitä rajasi leikattu kuusiaita.

B



B-osan alkuperäinen pohjapiirros:

1. Katos
2. Kylmä käytävä johtaa suoraan keskusaulaan.
3. Käytävästä on käynti vessoihin.
4. Opettajainhuone, kansila ja varasto
5. Keskusaulan ja juhlasalin välissä oli avattava lasiseinä.
6. Juhlasalin saattoi jakaa paljeovella.
7. Keittiö
8. Kattilahuone
9. Talonmiehen asunto



Kuvassa keskusaula on avattu juhlasaliin, jolloin kaikki vieraat on saatu mahtumaan.
AUKEAMAN KUVAT: Salonpään koulun arkisto



Näyttämökorokkeen alle voitiin varastoida penkkejä. Näyttämö on purettu, mutta sen yläpuolinen alaslasku on säilynyt. Sali on sittemmin jaettu kahdeksi luokkahuoneeksi.

kielten ja musiikin opiskeluun. Uudisrakennus sisälsi lisäksi asunnon, koulukeittiön, opettajien huoneen sekä nykyaikaisen keskuslämmitysjärjestelmän.

Uuden koulun toiminnallinen idea perustui atriumrakenteeseen, keskeiseen aulatilaan ja tilojen monikäyttöisyyteen. Suuret lasiovet avaamalla aula voitiin yhdistää viereiseen liikunta- ja juhlasaliin. Salista voitiin erottaa erillinen kirjastohuone sulkemalla tilan poikki kulkeva paljeovi.

Aulaa käytettiin kokoontumistilana ja koulun yhteisissä aamunavauksissa. Syvärunkoinen rakennus sai luonnonvaloa kattoikkunoista.

Uusi koulu maksimoi tilankäytön tehokkuuden. Keskusaulaan johtava käytävä oli kylmää ulkotilaa, josta oli käynti oppilaiden vessoihin. Keittiö ja opettajien huone olivat kapeita ja putkimaisia tiloja. Kouluruokailu suoritettiin luokkahuoneissa.

Tässä vaiheessa vanha puukoulu jäi reserviin. Sinne sijoitettiin käsityöluokka, jota hyödynsivät koulun lisäksi kylälaisten harrasteryhmät. Puukoulun asuinhuoneet jäivät käyttöön.

Syksyllä 1979 puukoulun tiloja vuokrattiin pienyrityksille. Se suojissa aloitti myös elektroniikan kokoonpanoon erikoistunut Lauri Kuokkanen Ky.

Salonpääläisten ankara vastustus sai yrittäjän kuitenkin etsimään uudet toimitilat Kempeleestä, jossa hänen yrityksistään kasvoi sittemmin Oulun teknologabuumin suurimpia menestystarinoita.⁶²

1980-luvulle tultaessa kävi ilmeiseksi, että oppilasmäärän tulisi edelleen kasvamaan eikä uusi koulurakennus enää pitkään täyttäisi määrällisiä ja laadullisia vaatimuksia. Erityisesti taitoaineiden ja liikunnan tilat olivat osoittautuneet riittämättömiksi.

Painetta koulun tilojen kehittämiseen tuli myös alueen asukkailta, joiden mielestä kunnan tuli panostaa salon-

⁶² Rantalakeus 29.8.1979, Salonpääläisiltä ryövätään veistotilat?



Juhlasalin tiiliseinä oli myrkyin vihreä. Takana oikealla näkyy avattavaa lasiseinää ja sen takana keskusaulan kattoikkunoita.



Koulukeittiö oli kapea ja putkimainen. Keittiö poistettiin 1991 peruskorjauksen yhteydessä.



Vanha puukoulu oli 1970-luvulla väriltään keltainen. Sen vesikattona oli musta kolmiorimahuopa.

RANTALAKEUS Keskiviikko 29. 8. 1979 — 5

Lopullisen väliaikaista Salonpään koululaisilta ryövätään veistotilat?

Väliaikainen on hyvin liukuva ilmaus, sopimus ilman mustaa valkoisella kuin rupsu Saharan autiomaassa.

Tämän karun tosiasian eteen on joutunut Salonpään ala-aste Oulunsalossa, jolla ryövättiin veistoluokka puoli vuotta sitten. Kunnanhallituksen suusanallinen lupaus syötiin viime viikolla, kun vapautuvaa koulutilaa kaupattiin lehdissä uudestaan vuokrattavaksi.

Salonpään koululaisilta vietiin veistoluokkia maaliskuussa -79, kun tilat vuokrattiin Lauri Kuokkanen Ky:lle. Teknisen käsityön tilat jouduttiin siirtämään uuden koulun puolelle liikuntasaliin. Nyt on hyvä veistotila, muttei minkäänlaista liikuntasaliin.

Lauri Kuokkanen Ky pakkaa kimpunsensa ja kampsunsa syyskuun alussa ja muuttaa Kempeleeseen Kajaanin Oy:ltä vapautuneisiin tiloihin. Tässä vaiheessa oli veistoluokan puhe ja lupa muuttaa takaisin vanhan koulun suojiin.

— Lehti-ilmoituksessa kuitenkin pyörrettiin pyhät puheet. Me jouduimme taas katsomaan kaihoisesti vierestä, sanoo Salonpään ala-asteen johtajaopettaja Jaakko Kivirinta.

Nyt on liikuntasalissa kymmenkunta luterilaisesta kymmeneä. Iloiden lomassa niistä on tehty yhteiseksi liikunta- ja teknisen käsityön tilaksi.

— Jokainenhan sen voi nähdä omin silmin. Milen voi höyläpenkkiä nentaa seinälle särkemättä suuria ikkunarautoja ihmettelee Kivirinta. Koulun urakoitsija teki siinä välissä myös konkurssin. Voimistelu-sali ei sovi liikunta- eikä veistotilaksi. Veistotilan vuokraaminen teollisuuskäyttöön lopetti paitsi koululaisten, myös paikkakuntalaisten urheiluharrastukset neljän seinän sisällä. Vuokrasopimuksen myötä lopatti Oulunsalon

minueroita. Täällä kun on voimistelua harrastettu kuin paillo jalassa.

— Olen jutellut asiasta Lääninhallituksessa ja siellä ollaan kyllä meidän kannalla. Samalla tontilla koulun kanssa on kunnan omistama tila, niin sieltä pitäisi myös opelusta antaa, jos tilanpuute kerta on olemassa.

Lapsen Vuonna
Jaakko Kivirinnan mielestä

pääläisten harrastusmahdollisuuksiin vastaavalla tavalla kuin Kirkonkylällä ja uudella Pitkäkankaan asuinalueella.⁶³

Tiilikoulun ongelmallisin rakenneratkaisu oli tasakatto ja seinälinjan päälle upotetut sadevesikourut. Vesivahingot ja rakenteiden kastuminen saatiin lopputamaan vasta rakentamalla tasakaton päälle uusi loivasti viettävä aumakatto sekä räystäät sadevesisyökyneen. Myös matala perustuskorkeus ja aikakaudelle tyypillinen valesokkeli ovat osoittautuneet myöhemmin ongelmallisiksi.⁶⁴

63 Leskinen 2015

64 Salonpään koulu, 2008 KUT raportti, lisätutkimukset 1990- ja 2000-luvuilla rakennettuihin osiin, Instaro Oy 5.2.2013

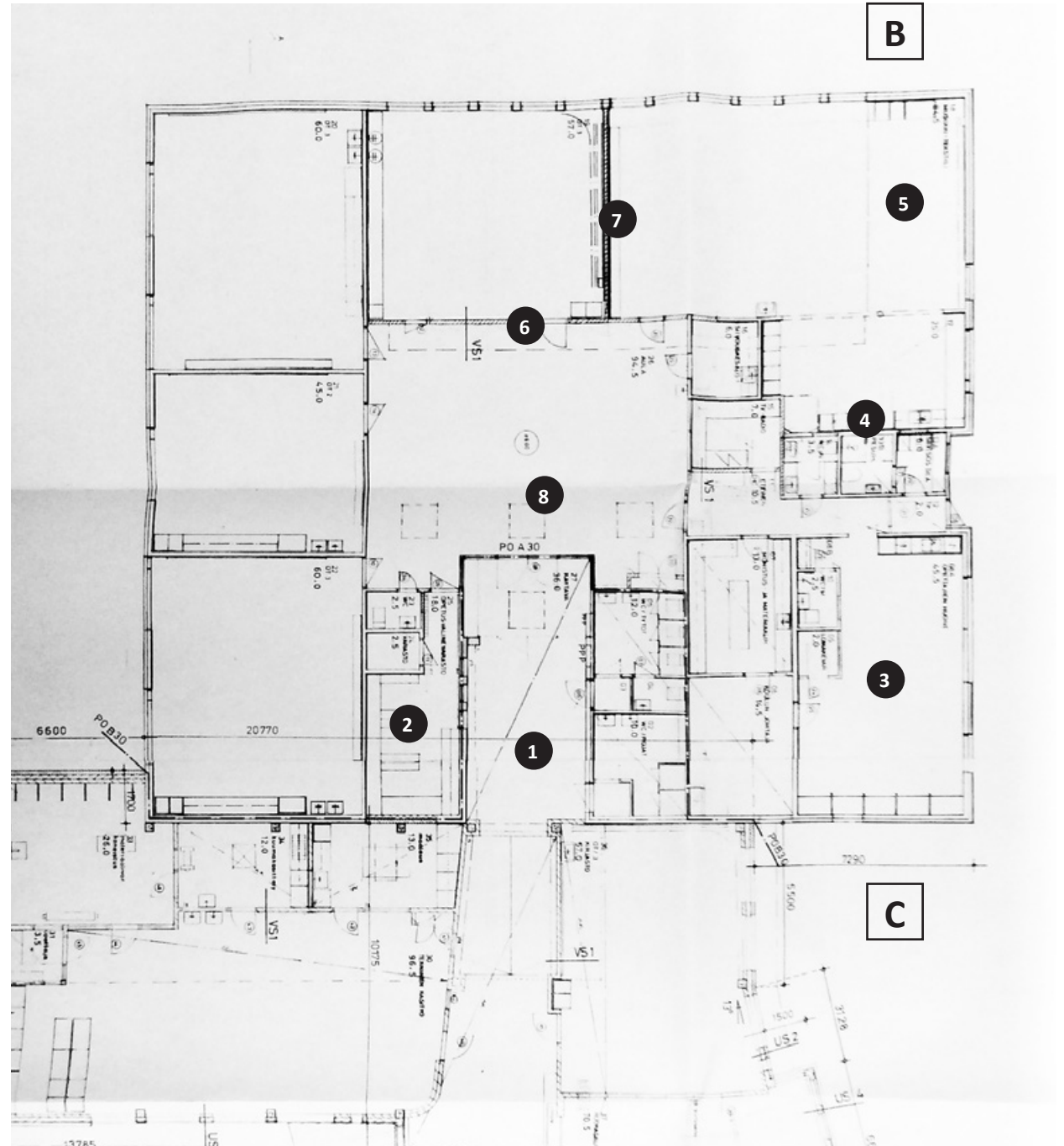
Muutoshistoria, B-osa

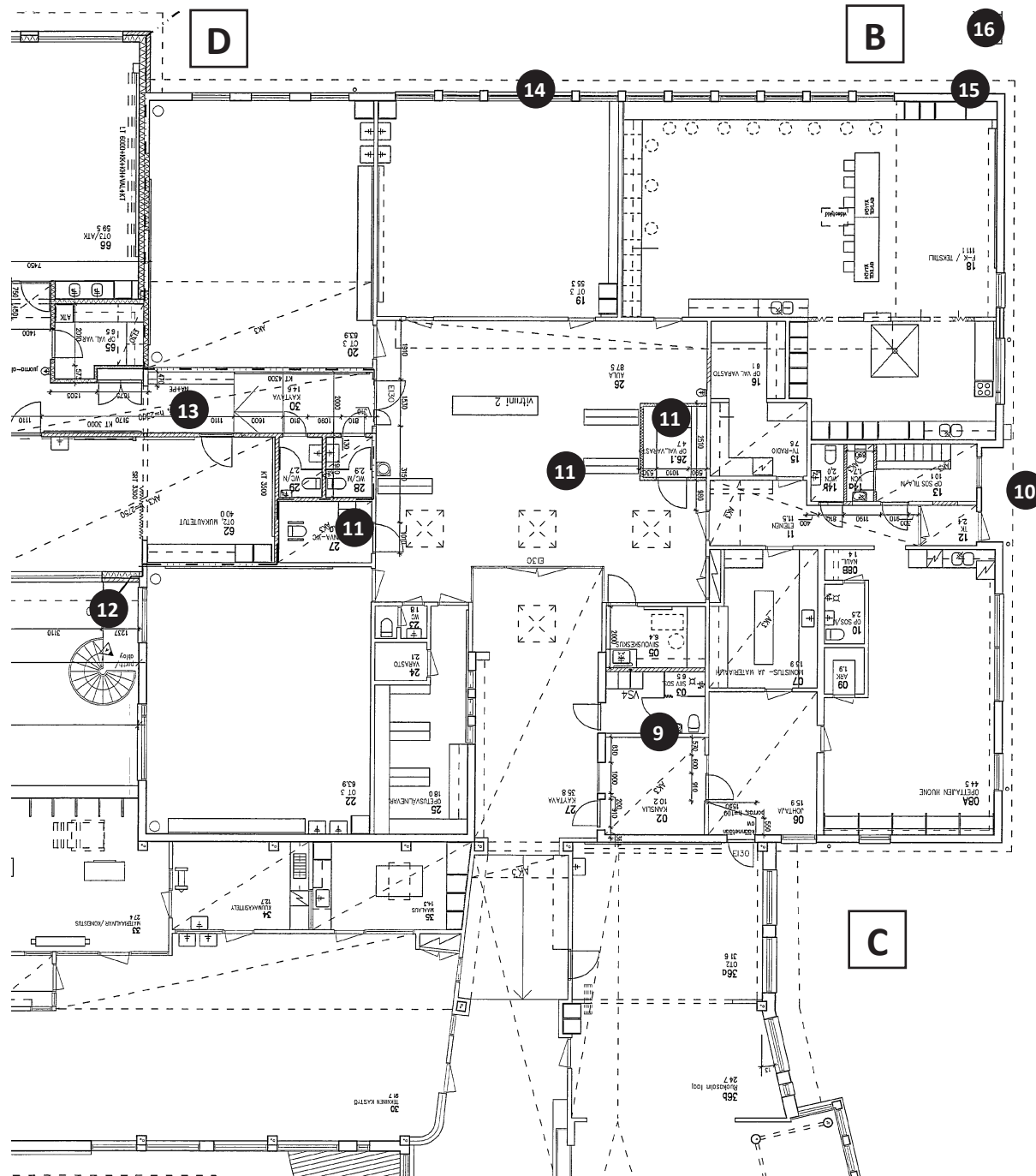
1971 Koulu valmistuu tontin perälle

1990-91 Koulua laajennetaan. C-osa rakennetaan kiinni B-osan länsijulkisivuun. Sisäänkäynnin katos puretaan. C-osan käytävä työntyy B-osan keskusalaan.

1. Pääovelle johtanut kylmä sola muutetaan lämpimäksi käytävätilaksi.
2. Opettajienhuoneesta tehdään opetusvälinevarasto. Ikkuna peitetään.
3. Asunnosta ja lämpökeskuksesta tehdään opettajien huone ja hallinnollisia tiloja.
4. Keittiöstä tehdään henkilökunnan sosiaalitilat sekä käsityöluokan laajennus.
5. Liikuntasalista tehdään kaksi luokkahuonetta. Esiintymislava puretaan.
6. Avattava lasiseinä suljetaan ja korvataan kiinteällä umpiseinällä.
7. Juhlasalin paljeseinä muutetaan kiinteäksi.
8. Vanhan vesikatkon päälle rakennetaan uusi loivasti kallistuva aumakatto. Kattoikkunat peitetään.

Eteläjulkisivulle lisätään postmoderni porttielementti. Lattiamateriaaleja ja sisätilojen väritystä yhdenmukaistetaan C-osan kanssa.





Muutoshistoria, B-osa (jatkuu)

2006-07 Koulua laajennetaan toistamiseen. D-osa rakennetaan kiinni B-osan pohjoisjulkisivuun. D-osan käytävä työntyy B-osan keskusaulaan.

9. Oppilaiden wc:t poistetaan. Tilalle rakennetaan hallinnollisia tiloja ja siivouskeskus.

10. Vesikatto uusitaan. Sille tehdään seinälinjan ulkopuolelle ulottuvat räystäät ja uudet sadevesikourut.

11. Keskusaulaan lisätään vitriini, varasto ja inva-wc.

12. B-osa liitetään uuteen ilmanvaihtojärjestelmään, jonka konehuone rakennetaan D-osan toiseen kerrokseen.

13. Eteläisivun keskimmäinen luokkahuone muutetaan käytävä- ja aputiloiksi.

14. Ikkunat uusitaan alkuperäistä puitejakoa noudattaen. Luokkatilojen sisämateriaaleja uusitaan ja niiden akustiikkaa parannetaan akustiikkalevyillä.

15. Tiilijulkisivu rapataan ja puuosat maalataan D-osaan sopeutetuilla värisävyillä.

2010 Katon pellityksiä korjataan

2013 Ulkopuolinen kuivatusjärjestelmä uusitaan

16. Rakennuksen ulkopuolista kuivatusta parannetaan. Maan kaltevuus rakennuksen seinustalla jää kuitenkin monin paikoin riittämättömäksi.

B-osan pohjapiirros vuoden 2007 peruskorjaussuunnitelmassa.

Arkkitehtitoimisto Heikki Taskinen Oy

Heikki Taskinen (s. 1940) oli yksi maamme merkittävimpiä koulu-suunnittelijoita ja Oulun koulun arkkitehtuurin edelläkävijä.

Taskisen arkkitehtuuria on luonnehdittu kriittiseksi regionalismiksi, jolle on tyypillistä paikkojen luominen sekä vuoropuhelu paikallisten ja ulkomaisten vaikutteiden välillä. Hän ei toiminut tyyllisuuntien puolestapuhujana, vaan keskittyi kehittämään omaa ilmaisuaan.

Heikki Taskisen tuotanto ulottuu kattavasti koko maahan pohjoisinta Lappia myöten. Hän suunnitteli kouluja, sairaaloita, julkisia rakennuksia ja omakotitaloja. Tyyllillisesti hänen uransa eteni kurinalaisesta modernismista vapaamman postmodernin ilmaisun kautta viimeisten vuosien teknohenkiseen lasi- ja teräsarkkitehtuuriin.

Taskisen tunnetuimpia töitä ovat Raumanmeren ja Pitkäkankaan koulukeskukset, Oulun Normaalikoulu sekä Seinäjoen siunauskappeli ja Oulunsalon lentokenttäterminaali. Vuonna 1984 Heikki Taskiselle myönnettiin rakennus- ja yhdyskuntasuunnittelun valtionpalkinto ansioituneesta koulusuunnittelusta.

Lähde: Heikki Kaikkonen, Heikki Taskisen arkkitehtuuri



Laajennuksen rakentaminen aloitettiin kesällä 1990. Kuva on otettu puukoulun katolta Hailuodontien suuntaan. KUVA: Salonpään koulun arkisto

3.3 Tiilikoulun laajennus 1991

1980-luvun puolivälissä Oulunsalon pitkään jatkunut kasvu ja Suomessa vallinnut optimistinen ilmapiiri loivat vahvan uskon tulevaisuuteen. Keskipiirin palvelutarjontaa haluttiin kehittää Varjakan alueen tulevaisuutta ennakkoiden.⁶⁵

Salonpään koulun laajennuksen suunnittelijaksi valittiin kouluarkkitehtuurillaan ansioitunut arkkitehti

Heikki Taskinen. Oulunsalossa hänen aiempia töitään olivat Keskustan terveysasema (1979) ja Pitkäkankaan koulukeskus (1983-85). Taskisen toimiston suunnitelma Salonpään puukoulun (A-osa) peruskorjaus oli valmistunut vuonna 1986.

C-osa on luonteeltaan laadullinen ja pinta-alaltaan suurempi kuin alkuperäinen moderni koulurakennus. Laajennus lisäsi olemassa olevaan kouluun ruokalan, keittiön, käsityöluokan sekä liikuntasalin. Suunnitelmaan sisältyi vain yksi luokkahuone, jossa siinäkin oli varaus ruokalan laajennukselle.

Taskisen toimistossa ideat päästettiin valloilleen ja tuoreita kokemuksia koulusuunnittelusta jalostettiin edelleen.⁶⁶ Vaikka kysymyksessä oli laajennus, alkuperäinen tiilikoulu jätettiin statistin osaa. Se oli luontevaa - olihan Taskinen palkittu nimenomaan '1970-luvun ankean ja stereotyyppisen kouluarkkitehtuurin normien purkajana.'⁶⁷

C-osasta muodostui pihapiirin keskeisin rakennus-

⁶⁶ Martti Karsikaan haastattelu 2015

⁶⁷ Kaikkonen Heikki, Heikki Taskisen arkkitehtuuri, Oku Publishing Oy, Helsinki, Libris Oy, Helsinki 2012 s. 71



Laajennuksen julkisivut edustavat leikkitelevää postmodernismia, jossa on runsaasti viitteitä arkkitehtuurin historiaan. Massoitteua on rytmitetty tarkoin harkituilla pienoistorneilla. B-osan pelkistettyä modernismia on sopeutettu laajennukseen lisäämällä julkisivuun valkoinen portaali-aihe.

” Arkkitehtoniseksi lähtökohdaksi otettiin vanhan puukoulun ja laajennusosan vuoropuhelu; 60-luvun tasakatto-osa alistuu sivurooliin, koska se ei halunnut osallistua ympäristön keskusteluun.”

Heikki Taskinen Salonpään koulun laajennuksen lehdistötiedotteessa 5.8.1991

massa ja tilakokonaisuus. Sen leikkilinen muotokieli viljelee postmodernismille tyypillisiä torniaiheita ja neliöruutuja. Sisällä tehokeinoina on käytetty vapaa- muotoisia sisäkattoja, tilojen välisiä ikkunoita ja valespektiiviä. Ulkoarkkitehtuuria hallitsee kepeä massoitteu, akselisuuntien käännökset ja monimuotoinen kattomaailma.

Laajennus liitettiin saumattomasti vanhan tiilikoulun rakenteisiin. Samalla B-osan tilajärjestys uudistettiin ja pelkistettyä funkista rikastettiin postmodernistisillä aiheilla ja väreillä. C-osan päästä päähän polvei-

levä käytävä sai uuden päätteen B-osan vanhasta keskusaulasta.

Laajennuksen massoitteualla koulun välituntipihasta muodostettiin suojaisa ja lapsen mittainen tila. Uusi leikkialue rakennettiin vanhan kuusiaidan sisäpuolelle. Pysäköinti ja liikenne ratkaistiin siten, että koululaisten ja autojen kohtaamiset pystyttiin minimoimaan.⁶⁸

⁶⁸ Karsikas 2015



Syksyllä 1990 C-osan monimuotoinen runko nousi puisena, betonisena ja muurattuna. Vasemmalla näkyy käsityösalin runko. Oikealla on sama työvaihe rakennuksen takaa kuvattuna. Kuvan edessä on ruokala ja taustalla liikuntasalin pilaristoa.

Oulun koulun arkkitehtuuria koulurakennuksissa

1970-luvulla kansainvälisen postmodernismin rinnalla kehittyi paikan hengestä kunnunut regionalismi, jonka pohjoissuomalaisena ilmentymänä toimi arkkitehtien Raili ja Reima Pietilän inspiroima 'Oulun koulu'. Sen tyylipiirteitä olivat punatiiliarkkitehtuuri ja perinteisen käsityötaidon arvostus. Tilanmuodostuksessa ja yksityiskohdissa otettiin vaikutteita keskiaikaista kylistä.

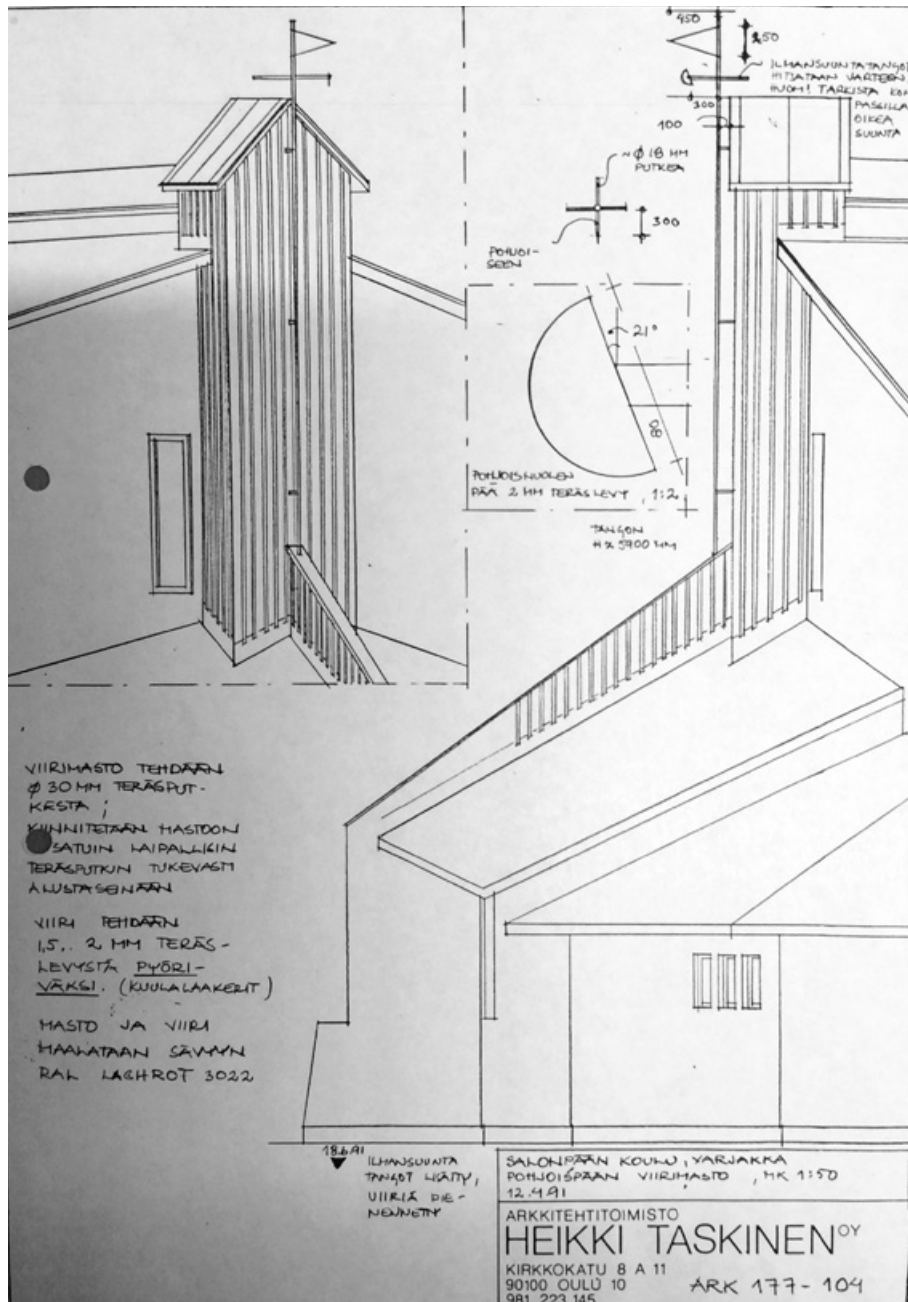
Aatesuunta inspiroitui rakennusten tulevista käyttäjistä. Erityisesti lapset käyttäjinä mahdollistivat tilallisen leikkittelyn ja mittakaavojen vaihtelun. Heille luotiin merkityksellisiä paikkoja koulurakennuksiin ja -pihoille.

Oulun koulu sai voimaa perifeerisyydestä, etäisyydestä suhteessa pääkaupunkeihin ja arkkitehtuurin valtavirtaan. Pyrkimys inhimillisempään ja tuoreempaan ympäristöön sai vastakaikua erityisesti Pohjois-Suomessa, jossa nuoret arkkitehdit saivat toimeksiantoja koulujen ja päiväkotien suunnittelemisesta.

Lähteet: Ylimaula, Niskasaari ja Okkonen, Arkkitehtuurin Oulun koulu kohti uutta vuosituhatta Standertskjöld, Arkkitehtuurimme vuosikymmenet 1960-1980



Kuvassa juuri valmistunut laajennus Keskipiirintieltä katsottuna. Vasemmalla näkyy B-osan julkisivuun lisätty valkoinen porttiaihe.



Työmaalle faksattu aksometrinen piirros kertoo, miten juhlasalin julkisivu muotoillaan.



Laajennusosan vihkiäiset 1992 olivat samalla Oulunsalon koululaitoksen 110-vuotisjuhlat.

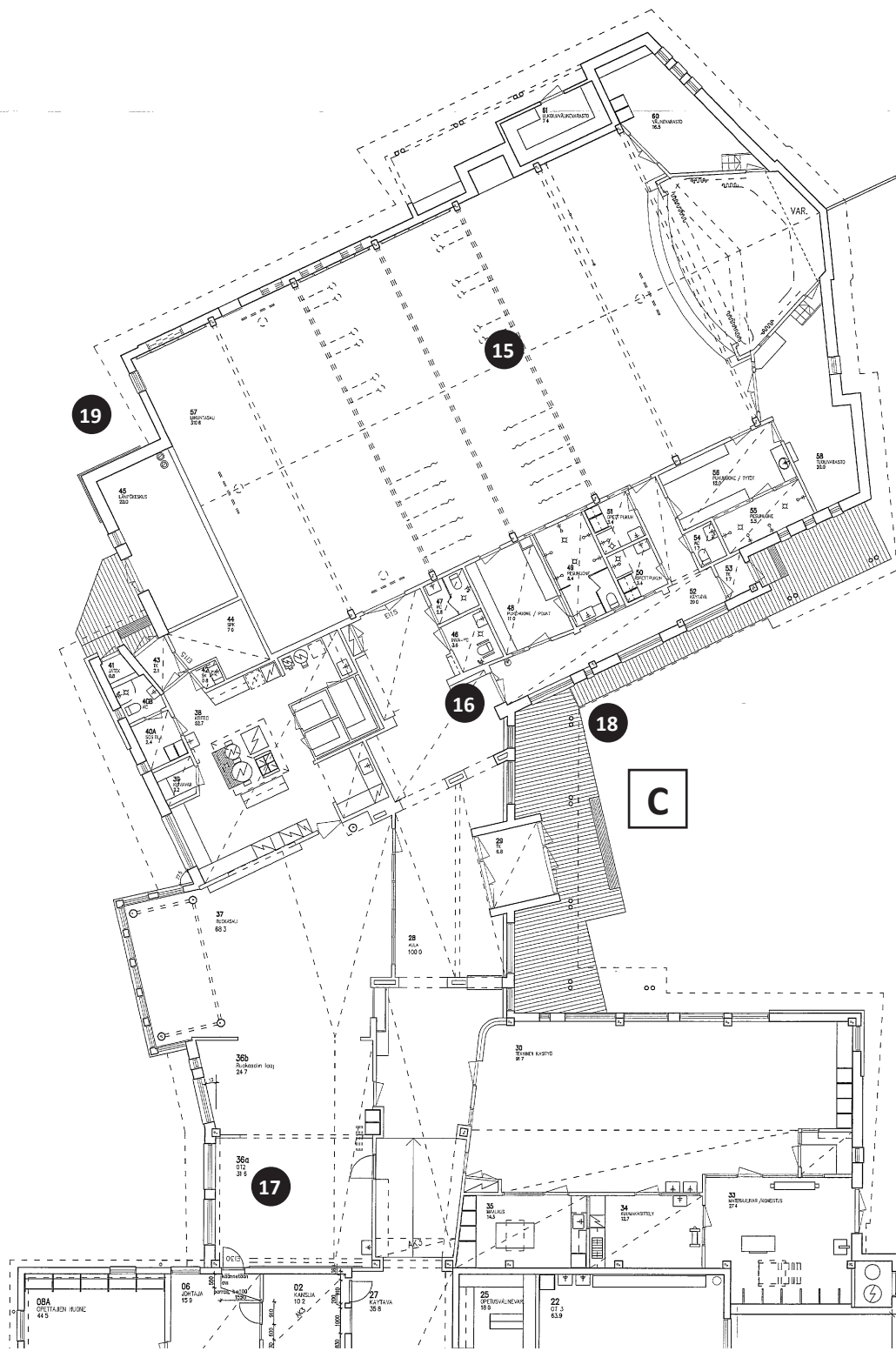
Torstaina helmikuun 28. päivänä 1992

Oulunsalo

Kutsomme Teidät kofteliammin juhlatilaisuuteemme,
joka pidetään sunnuntaina 23. helmikuuta 1992
alkaen kello 13.00 Oulunsalon Salonpään koulun
juhlasalissa, os. Keskipiirintie 6, Varjakka

Juhlatoimikunta

Kouluihin liittyvät juhlallisuudet olivat Oulunsalon kunnan imagolle merkittäviä tilaisuuksia. Kunniavieraina oli ministereitä ja johtavaa virkakuntaa.



Muutoshistoria, C-osa

1991 Laajennus valmistuu

2005 Liikuntasalin lattia uusitaan

15. Liikuntasalin lattia saa uuden vinyylipinnan.
Vanha parketti jätetään sen alle.

2007 Muutoksia tehdään D-osan rakentamisen yhteydessä, kun koulun oppilasmäärä kasvaa.

16. Keskuskäytävään rakennetaan uusia vitriinejä.
Naulakkoja uusitaan.

17. Ruokalaa laajennetaan. Puolittuneesta luokahuoneesta tehdään kirjasto- ja neuvotteluhuone.

19. Öljykattila ja koulun automaatiojärjestelmä uusitaan.

2013 Koulun lämmitysjärjestelmää ja kuivatusta parannetaan.

18. Pihan sadevesijärjestelmät uusitaan.
Välituntipihan pintaa kuoritaan, jotta hulevedelle saadaan riittävät kaadot.

19. Lämpökeskusta laajennetaan. Tavoitteena on siirtyä maalämpöpumpuilla tuotettavaan energiaan. Keruuputkistoja varten suunnitellun kaivon poraus epäonnistuu ja lämmitystä jatketaan öljyllä.



Vuonna 1991 valmistunut C-osa kuvattuna takaa huoltopihalta. Vaaleanpunainen osa on ruokasalin erkkeri. Oikeassa reunassa näkyy B-osan nurkkaa.



D-osassa on yksinomaan luokkahuoneita. Ne sijoittuvat korkean keskeiskäytävän kaksi puolin. Luokkien väliset seinät eivät ole kantavia, mikä mahdollistaa tilojen myöhemmän muunneltelun.



Kuvassa liittymäkohta B-osan suunnasta D-osan käytävään. Keskellä on B-osan alkuperäinen ikkunaruuhi. Lattian korkoeroa ei ole vielä luiskattu.

3.4 Pihapiiri täydentyy uudella laajenuksella 2007

Koulun tilantarve kasvoi jälleen 2000-luvun ensimmäisellä vuosikymmenellä. Puukoulun tiloja tarvittiin esiopetuksen käyttöön ja opetusryhmien pienentyminen synnytti tarpeen luokkahuoneiden määrän lisäämiselle.⁶⁹

Oulunsalon kunta päätti vielä kerran laajentaa kertaalleen laajennettua tiilikoulua. Toinen laajennussiipi (D-osa) sijoitettiin B-osan pohjoispuolelle ja siihen

rakennettiin luokkahuoneita sekä eriytetyn opetuksen tiloja.

Tällä kerralla koulun henkilökunta osallistettiin tiiviisti mukaan suunnitteluun. He laativat omia näkemyksiään ja kävivät jatkuvaa vuoropuhelua arkkitehdin kanssa.⁷⁰

D-osa on normaalirunkoinen ja sen tilat sijoittuvat keskeiskäytävän molemmiin puolin. C-osan tavoin se liittyy saumattomasti B-osan rakenteeseen työntyen sen keskusaulaan saakka. D-osan toiseen kerrokseen

rakennettiin ilmastointikonehuone. Sinne johtavat portaat on sijoitettu ulkotilaan.

Arkkitehtuuriltaan D-osa edustaa hillittyä modernismia ja se toimii välittäjänä eri aikakausien tyyliin. Laajennuksen jälkeen koulun keskeiskäytävä ulottui U-muotoisen rakennusryhmän päästä päähän. Myös sisäarkkitehtuuri jatkaa C-osaan luotuja teemoja.

Uusi laajennus tiivistää välituntipihaan rajausta ja täydentää koulun kylämäistä luonnetta.⁷¹

69 Mirja Särkän haastattelu 1.12.2015

70 Kleemola 2015

71 Karsikas 2015



Vuonna 2007 valmistunut D-osa toimii välittäjänä puukoulun ja uudisosan välillä. Sen arkkitehtuurissa on jatkettu C-osan teemoja hillityn modernilla tyylillä.

3.5 Uuden Oulun aikakausi

Vuonna 2013 toteutettiin kuntaliitos Oulun ja sen viiden ympäristökunnan kesken. Yhdistymisen jälkeen Salonpään koulun tulevaisuutta on tarkasteltu osana Oulun kaupungin kouluverkkoa.

Vuoden 2015 päättyessä Salonpään koulu toimi hallinnollisesti osana Niemenrannan koulua. Koulussa oli 160 oppilasta. Opetusryhmiä oli esiopetus ja pienryhmä mukaan lukien yksitoista.

Oulun kaupunki kartoitti koulurakennusten arvoja ja suojelutarpeita vuonna 2015 toteutetulla Oulun kouluinventoinnilla. Myös Salonpään koulu on mukana tässä selvityksessä.⁷²

⁷² Oulun kouluinventointi 2015

2000-luvun kouluarkkitehtuuri täydentää ja luo oppimismaisemia

Uuden vuosituhannen arkkitehtuurin suuntauksia ovat olleet high tech, uusurbanismi, vihreä arkkitehtuuri ja wow-arkkitehtuuri. Niiden kehitykseen ovat vaikuttaneet globalisaatio, tietotekniikan kehitys, yksilöllistymien sekä ekologiset uhkakuvat.

Kouluarkkitehtuurissa ovat korostuneet edellä mainittujen lisäksi pyrkimys avoimeen oppimismaisemaan - läpinäkyvyys, muunneltavuus ja tilojen joustavuus. Samalla ylläpidon teknisistä, taloudellisista ja toiminnallisista reunaehdoista ollaan oltu aikaisempaa tietoisempia.

2000-luvun kouluarkkitehtuuri on ollut usein luonteeltaan myös täydentävää. Keskeisiä suunnitteluhaasteita ovat tällöin olleet uuden suhde olemassa olevaan sekä resurssiviisuus. Vanhojen koulurakennusten ja ympäristöjen kerroksellisuutta on pidetty luontevana ja sitä on tuotu selkeästi esiin.

Lähteet: www.mfa.fi/koulut (Sirkka-Liisa Jetsonen 2010) ja Sini Meskanen: Future School -2000-luvun koulusuunnittelun teemoja ja typologioita, TKK ark.os. 2008

NYKYTILA

Salonpään koulurakennukset ovat alkuperäisessä käyttötarkoituksessaan ja muodostavat toiminnallisesti yhtenäisen rakennusryhmän. Kokonaisuuteen kuuluu rakennusten ja vihervyöhykkeiden rajaama koulupiha.

Puukoulun (A-osa) kaksi rakennusvaihetta ovat sulautuneet tiiviisti yhteen. Asetelma on samankaltainen myös uudemmassa koulurakennuksessa, jossa kolme ajallisesti eri aatesuuntaa edustavaa vaihetta (B,C ja D) on yhdistetty saumattomasti toisiinsa.

Seuraavassa tarkastellaan Salonpään koulun nykytilaa sen eri osien ominaispiirteiden kautta.



3.6 Kaavatilanne

Salonpään koulun ja sen ympäristön maankäyttö on määritelty *Oulunsalon keskeisten alueiden yleiskaava 2030*:ssa vuonna 2006. Siinä koulukortteli on osa

asumista palvelevien lähipalveluiden keskusta (PL). Aluetta ympäröi asuntoalueeksi lähivuosikymmeninä asemakaavoitettavat A-res -alueet.⁷³ Läheisessä

⁷³ Oulunsalon keskeisten alueiden yleiskaava 2030, kaavaselostus ss. 16-17

Varjakassa on vuonna 2012 vahvistettu osayleiskaava ja sen asemakaavoitus on vireillä. Länsipuoliselle Pajuniemi-Ervastinkylä-Peherrys -alueelle laaditaan osayleiskaavaa. Lähin asemakaava on Niemenrannassa.⁷⁴

⁷⁴ www.ouka.fi/oulu/kaupunkisuunnittelu/asemakaava



3.7 Salonpään koulu yleiskaavassa

Yleiskaavassa Salonpään koulu on määritelty kohde-merkinnällä sr166 kulttuurihistorialliseksi suojelukohdeksi seuraaviin rajauksiin:

" Kohteessa olevia rakennuksia ei saa purkaa ilman pakottavaa syytä. Purkamiseen tarvitaan maankäyttö- ja rakennuslain 127§ 1mom mukainen lupa. Rakennuksissa tehtävät korjaus- ja muutostyöt sekä lisärakentaminen on tehtävä siten, että kohteen

*historiallinen, rakennustaiteellinen tai maisemallinen arvo ei vähene. Kohteessa toteutettavien toimenpiteiden tulee sopeutua ympäristöön."*⁷⁵



Länsisiiven opettaja-asunto muutettiin peruskorjauksessa 1986 kirjastoksi. Hirsirunkoa jätettiin nähtäville.



Sisäänkäynneissä on säilynyt alkuperäisiä rakennusosia. Vasemmalla on yksi käytävään lisätyistä wc-komeroista.

3.8 OSA A - Puukoulu 1917 ja sen laajennus 1923

1. Yleiskuvaus

- Puolitoistakerroksinen jugend-aiheita sisältävä koulurakennus. Rakennettu kahdessa osassa vuosina 1917 ja 1923. Peruskorjattu vuonna 1986.
- Harjakatto, jonka länsisiivessä on säteriaihe. Harjalinjassa on epäjatkuvuus laajennusosan kohdalla.
- Kerrosala noin 510 m²

2. Käyttötarkoitus

- Esiopetuksen tiloja ja alakoulun luokkahuoneita.
- Terveystieteiden vastaanottohuone.

- Ei asumiskelpoista asuntoa.

3. Tilat ja toiminnallisuus:

- Kaksi tasa-arvoista pääsisäänkäyntiä.
- 3,7 m korkeat ja valoisat luokkatilat 4 kpl.
- Entinen kirjasto muodostaa oman kokonaisuuden. Huonekorkeus 3,2 m.
- Huonejärjestys on sokkeloinen ja liikennetilaa on runsaasti.

4. Rakenteet:

- Kantava hirsirunko, ei-kantavat rakenteet puusta.
- Perustus on länsisiivessä lohkokraniittia ja itäsiivessä betonia.

- Alapohjassa on lastulevy niskojen päällä, tuulettuva rossipohja. Alkuperäinen eristys on uusittu.
- Vesikaton kannatus 'ruotsalaisilla kattotuoleilla', jotka jättävät ullakkotilan keskiosan avoimeksi. Välipohjaa kannatetaan paikoin teräksisillä veto-tangoilla.
- Vesikaton alustana on pärekatto

5. Talotekniikka

- Lämmitys vesikiertoisella patteriverkolla, jonka radiaattorit 1980-luvulta. Eristetty maanalainen lämpökanaali tulee C-osan lämpökeskuksesta.
- Vesikalusteet on uusittu pääosin 1980-luvulla.
- Sähkökalusteet ja valaisimet on uusittu 1980- ja 2000-luvuilla.



Suurin luokkahuone on korkea ja valoisa tila. Alkuperäinen puukatto on peittynyt akustiikkalevyjen ja tekniikan alle.

Ullakko on täytetty ilmanvaihtoputkilla. Alkuperäiset "ruotsalaiset kattotuolit" ovat kuitenkin näkyvillä.

- Ilmastointijärjestelmä on rakennettu ullakolle 2000-luvulla. Runsaasti läpivientejä välipohjassa.

6. Väriyty ja materiaalit sisällä

- Seinämateriaalina on valkoiseksi maalattu lastulevy. Seiniä kiertää 1,5 m korkeudelle nouseva puoli-paneeli, jonka väri on harmaa, mintunsininen tai lakattu. WC- ja varastokomeroissa on mintunsininen pystypanelointi.
- Lattiat ovat vinyylimattoa, väri vaalean ruskea.
- Valkoiset puupaneelikatot, joissa on runsaasti akustiikkalevyjä, sähkötekniikkaa ja läpivientejä.
- Postmoderneja koristeaiheita 1980-luvulta.

7. Kalustus

- Kiintokalusteet pääosin 1980-2000-luvulta.

- Irtokalusteet 1990-2010-luvuilta.

8. Julkisivut, väriyty ja materiaalit

- Punainen lautaverhoilu, nurkat ja räystäät valkoiset. Panelointi alaosassa vaaka ja yläosassa pysty.
- Koristeellisia puuleikkauksia räystäissä. Ovaalit ikkuna-aiheet päätykolmioissa.
- Harjakatto. Kolmiorimakate, musta bitumihuopa. Länsipäädystä on säterikatto. Lappeilla on suorali-njaiset ikkunalyhdyt.
- Ikkunat on uusittu 2007 alkuperäistä ruutujakoa mukailevilla MSE-ikkunoilla, valkoinen puukarmi.

9. Säilyneisyys

- Julkisivut ja niiden yksityiskohdat ovat säilyneet.

- Sisällä on toteutettu tilamuutoksia 1960-luvulta alkaen. Osittain palautettavissa
- Lisätty wc- ja keittiötiloja. Osittain palautettavissa
- Sisällä lisätty postmoderneja yksityiskohtia. Alkuperäistä puukoristelua on jonkin verran säilynyt. Pääosin palautettavissa.
- Alkuperäiset lattiarakenteet on menetetty vahinkokorjauksissa. Ei palautettavissa
- Luokkahuoneiden alakatoissa on runsaasti putkityksia ja johdotuksia sekä akustiikkalevyjä. Osittain palautettavissa.
- Yläkerran asunto on alkuperäinen, mutta osa siitä on muutettu ilmastointikonehuoneeksi. Ullakko on täytetty ilmastointikanavista kuitenkin siten, että alkuperäiset ansarakenteet ovat säilyneet. Ei palautettavissa.



Alkuperäinen julkisivu on rapattu ja maalattu uusilla sävyillä. Räystäät ja sadevesijärjestelmä on lisätty 2007.



B-osa on perustettu matalalle. Laajennuksiin noustaan loivia rampeja pitkin.

3.9 OSA B - Tiilikoulu 1971

1. Yleiskuvaus:

- Yksikerroksinen moderni tiilirakennus. Valmistunut 1971, peruskorjattu 1991 ja 2007.
- Alunperin räystäätön tasakatto, jossa on kattoikkunoita ja korotettu osa.
- Kerrosala noin 660 m², tilavuus 2450 m³

2. Käyttötarkoitus

- Luokkahuoneita
- Opettajainhuone, hallinnolliset tilat, varastot ja siivouskeskus.

3. Tilat ja toiminnallisuus:

- Syvärunkoinen rakennus, jonka tilat on ryhmitetty keskusaulan ympärille.
- Avattava lasiseinä aulan ja entisen juhlasalin välissä on korvattu umpiseinällä. Kattoikkunat on peitetty, minkä vuoksi keskusaula on pimeä.
- Rakennus on liitetty osaksi kahta laajennusta. Keskusaula toimii niiden välittävänä osana.
- Luokkahuoneet ovat avaria. Luonnonvaloa tulee runsaasti suurista ja korkeista ikkunoista.
- Hallintotilat ovat sokkeloiset.

4. Rakenteet:

- Puurunko, entinen lämpöhuone on tehty betonista.

- Alapohjana on maanvarainen betonilaatta, matala-perustus. Ulkoseinän alajuoksu on 110 mm lattia-pinnan alapuolella.
- Alkuperäisen vesikaton päällä on uusi, loivasti räystäille laskeva aumakatto, johon on lisätty räystäät ja ulkopuoliset sadevesikourut.

5. Talotekniikka

- Lämmitys toteutettu vesikiertoisella patteriverkolla, johon lämpö johdetaan C-osan lämpökeskuksesta. Oma kattilahuone on purettu.
- Vesikalusteita on uusittu 1990- ja 2000-luvuilla.
- Sähkökalusteet ja valaisimet pääosin 2000-luvulta
- Ilmastointi uusittu 2007, IV-konehuone D-osassa



Interiööri on yhdenmukaistettu postmodernissa hengessä. Alkuperäinen keskusaula on laajennusten välittävä osa.

Entisestä juhlasalista on tehty kaksi luokkahuonetta. Kaikki pinnat ja kiintokalusteet on uusittu.

6. Väritys ja materiaalit sisällä

- Seinissä materiaalina on maalattu tiili tai lujalevy, valkoinen.
- Lattioissa vinyylilaatta, useita värisävyjä ja kuvioita. Alkuperäinen laatta on musta. Luokkahuoneissa on myös vinyylimattoa.
- Valkoinen kipsilevykatto, johon on lisätty akustiikkaelementtejä.
- Lisätty postmoderneja aiheita ja tehostevärejä. Alkuperäiset voimakkaat värit on poistettu.

7. Kalustus

- Kiintokalusteet on pääosin uusittu 2000-luvulla
- Irtokalusteet 1990-2000-luvuilta

8. Julkisivut, väritys ja materiaalit

- Keltainen tiiliverhous, joka on myöhemmin rapattu vaalean keltaiseksi. Julkisivuissa vuorottelevat kiviaineiset seinämuurit ja paneloidut ikkunaloikat.
- Ikkunat uusittu 2000 luvulla
- Huopakatto. Valkoinen räystäslaudoitus. Harmaat pellitykset ja vesikourut.

9. Säilyneisyys

- Perusteellisia tilamuutoksia 1991 ja 2007 laajennusten yhteydessä. Ei palautettavissa.
- Keittiö, asunto ja pannuhuone poistettu, luokkahuone poistettu, juhlasalin avattava lasiseinä poistettu. Ei palautettavissa.

- Alkuperäiset värit ja pintamateriaalit korvattu uusilla. Palautettavissa
- Lisätty postmoderneja yksityiskohtia ja värejä. Alkuperäiset kiintokalusteet pääosin uusittu. Palautettavissa.
- Julkisivuja muutettu yhtenäisen tyylin saavuttamiseksi (rappaus ja väritys) ja rakennusteknisistä syistä (vesikatto ja räystäät). Ei palautettavissa.



Juhlasalin katto nousee loivasti näyttämöä kohti. Kattotuolit on jätetty näkyviin. Lattiamateriaali on uusittu.



Runsasmuotoinen käytävä polveilee koko rakennusryhmän läpi. Käytävässä on käytetty valeperspektiiviä ja runsasmuotoisia sisäkattoja. Kuvan naulakot on uusittu 2007.

3.10 OSA C - Laajennus 1991

1. Yleiskuvaus:

- Runsasmuotoinen postmoderni laajennus. Vaihteleva massoittelu ja monimuotoinen katto-maailma
- Yksikerroksinen. Poikkeuksena on korkea juhlasali, jonka eteläpäädyssä toiseen kerrokseen on sijoitettu iv-konehuone.
- Kerrosala noin 730 m², tilavuus 5370 m³

2. Tilat ja toiminnallisuus

- Laadullinen laajennusosa, jonka ainoan tavanomaisen luokkahuoneen käyttötarkoitus on muutettu.

Tärkeimmät tilat ovat liikuntasali, ruokala, käsityösali ja jakelukeittiö.

- Keskeiskäytävä muodostaa rakennuksen läpi kulkevan 'virtaava tilan'. Tehokeinoina on käytetty valeperspektiiviä, sisäkorkeuden vaihteluja ja tilojen välisiä ikkunoita.
- Alakoululaisen mittakaava.
- Ulko- ja sisätilan yhteys on luotu suurten ikkunoiden kautta. Käytävälle on sijoitettu läpinäkyviä vitriinejä sekä lasi- ja lasitiiliseiniä. Luonnonvalo tulee yläikkunoista.

3. Rakenteet

- Kantava pystyrunko muodostuu betoni- ja liima-puupilareista. Lisäksi kantavina rakenteina on käy-

tetty paikalla valettuja ja muurattuja seiniä sekä tavanomaisia rankarakenteita.

- Maavarainen laatta. Halkaistu betonisokkeli nousee paikoin sisäänpäin kallistuen.
- Liikuntasalin katto nousee loivasti näyttämöä kohden. Kattoristikot ovat näkyvillä.
- Käytävässä on muodoltaan ja korkeudeltaan vaihtelevia sisäkattoja.

4. Talotekniikka

- Öljylämmitys ja vesikiertoinen patteriverkko.
- Sähkö- ja vesikalusteet ovat pääosin alkuperäisiä.
- Oma koneellinen tulo- ja poistoilmanvaihto.



Ruokala on sovitettu koululaisen mittakaavaan. Laajennuksen jälkeen istumapaikkoja on 86. Pääsisäänkäynnistä on näkymä ruokasalin lasiseinän ja ikkunoiden läpi ulkotilaan.



Tekninen käsityöluokka on viihtyisä ja eri työvaiheet on jaettu taustalla näkyviin pieniin verstaisiin. Sivuseinien suuret ikkunat antavat runsaasti luonnonvaloa.

5. Sisätilat, värit ja materiaalit

- Käytävissä on vedenvihreä tai marjapuuron punainen klinkkerilattia, jossa on seassa tehostelaattoja. Liikuntasalin parketin päälle on asennettu pehmustettu vinyylimatto. Pukuhuoneissa on muovimatot.
- Seinät ja alakatot on tehty kipsilevystä. Ne on maalattu valkoisiksi. Alakatoissa käytetty paikoin myös uritettua akustiikkalevyä.
- Tehosteväreinä on käytetty pastellisävyjä, kirkkaita päävärejä sekä vihreää.
- Paljon yksityiskohtia, joilla on luotu käsityön leima. Palo-ovet ja vitriinien rungot ovat maalattua terästä.
- Rikas ikkunamaailma, jossa on viitteitä puukoulun arkkitehtuuriin. Huonetilojen välillä on post-mo-

dernille tyylille tyypillisiä ruutuikkunoita.

6. Kalustus

- Alakoululaisen mittakaavaan suunnitellut naulakot ja kaapit, osin uusittu 2007.
- Käytävällä vitriinejä, joista vain osa on käytössä, osin lisätty vuoden 2007 korjauksessa.
- Puset irtokalusteet. Ruokalassa Artek-mallistoa.

7. Julkisivut, värit ja materiaalit

- Julkisivuissa on käytetty pysty- ja vaakapanelointia, jotka viittaavat alueen rakennusperintöön. Lisäksi on rapattuja tiili- ja betonipintoja.
- Värit vaalean sininen, vaalean keltainen, vaalean punainen ja valkoinen. Tehosteväriä on lohenu-

nainen.

- Linnamaiset ruutuikkunat, joissa on valkoiset puupuitteet
- Konesaumattu runsasmuotoinen peltikatto, joka on maalattu vaalean harmaaksi.

8. Säilyneisyys

- Korkea säilyneisyysaste. Tilajako on alkuperäinen, poikkeuksena ruokala ja lämmönjakuhuone. Palautettavissa.
- Lisätty vitriinejä ja uusittu kiintokalusteita käytävään. Palautettavissa.
- Alkuperäinen värit ja materiaalmailma ovat säilyneet.



C-osasta alkava keskikäytävä päättyy D-osan korkeaan tilaan. Suuri maisemaikkuna suuntautuu puukoululle. Yläikkunoista tulee tilaan luonnonvaloa.



Väriyksessä on sovellettu C-osan palettia. Myös vitriinit, vinot sisäkatot ja korostetut ikkunapuitteet jatkavat koulun alunperin postmoderia arkkitehtuuriteemaa.

3.11 OSA D - Laajennus 2007

1. Yleiskuvaus:

- Toinen laajennus, joka jatkaa C-osan arkkitehtuuriteemoja edellistä hillitymmin.
- Kaksikerroksinen rakennus, jonka toisessa kerroksessa on ilmastointikonehuone.
- Pinta-ala noin 510 m², tilavuus 2150 m³.
- Suoralinjainen harjakatto, jonka päätteenä on torni.

2. Tilat ja toiminnallisuus

- Määrällinen laajennusosa, jossa on kuusi luokahuonetta sekä erityisopetuksen tiloja
- Keskikäytävä, joka jatkuu B-osan kautta C-osaan.
- Alakoululaisen mittakaava. Käytävässä on hyödynnetty sisäkorkeuden vaihtelua.
- Ulko- ja sisätilan yhteys on luotu suuren päätyikkunan ja lasiovien kautta. Näymät kokoavat koulun eri osat visuaalisesti yhteen.

3. Rakenteet

- Maavarainen laatta ja betonisokkeli anturalla.
- Rankarunko puusta, ulkovaippa muurattu tiilestä.
- Katon kannatus puisilla saksiristikoilla.

4. Talotekniikka

- Lämmitys toteutettu vesikiertoisella patteriverkolla, johon lämpö johdetaan C-osan lämpökeskuksesta.
- Sähkö- ja vesikalusteet alkuperäisiä.



Luokkatilat ovat suhteellisen pieniä. Ulkoseinää kohti laskeva sisäkatto korostaa huoneiden tilallisuutta.



Luokkiin mennään portaalin kautta. Se rauhoittaa siirtymiä ja lisää käytävän turvallisuutta.

- Iv-konehuone toisessa kerroksessa, käynti ulkoa kierreportaita pitkin.

5. Sisätilat, väritys ja materiaalit

- Käytävissä ja luokissa harmaat vinyylilattiat. Tehosteväreinä on käytetty murrettuja päävärejä.
- Valkoiseksi maalatut kipsilevyseinät. Alakatot on tehty uritetusta kipsilevystä tai päällystetty akustiikkalevyillä.
- Kiintokalusteet ovat pastellinsävyisiä, tehostevä-

reinä on käytetty päävärejä ja vedenvihreää.

- Viitteitä puukoulun ja C-osan arkkitehtuurista.

6. Kalustus

- Koululaisen mittakaavaan suunnitellut naulakot ja kaapit käytävissä. Käytävällä on vitriinejä.
- Luokkahuoneiden ovien ympärille on rakennettu siirtymiä rauhoittavat portaalit.
- Irtokalusteet 2000-luvulta.

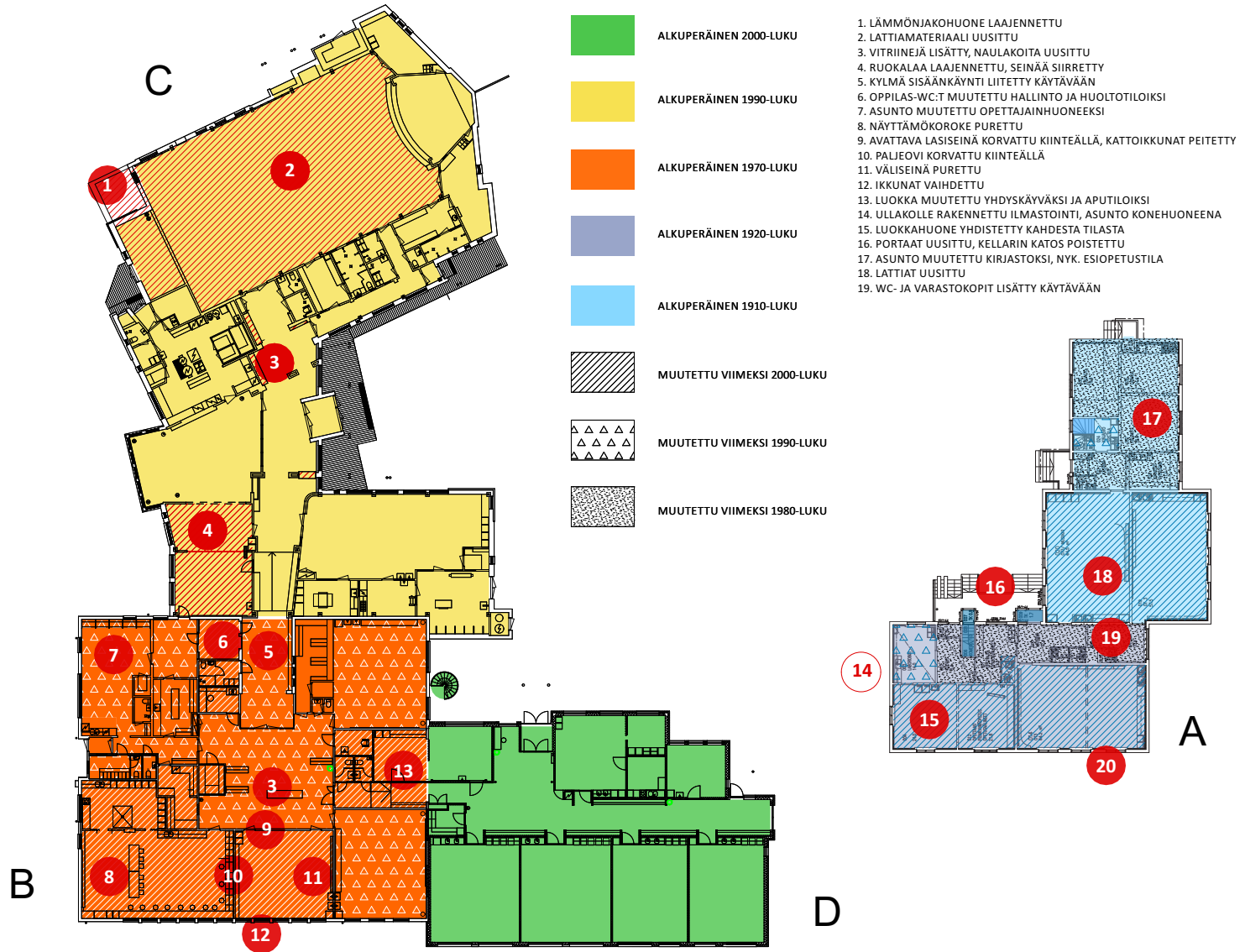
7. Julkisivut, väritys ja materiaalit

- Rapattu tiiliverhoilu, väri vaalean keltainen
- Suuret suoralinjaiset ikkunat, joiden ruutujako on toteutettu ulkopuolisilla puitteella. Vaalean harmaat karmit.
- Konesaumattu peltikatto, vaalean harmaa.

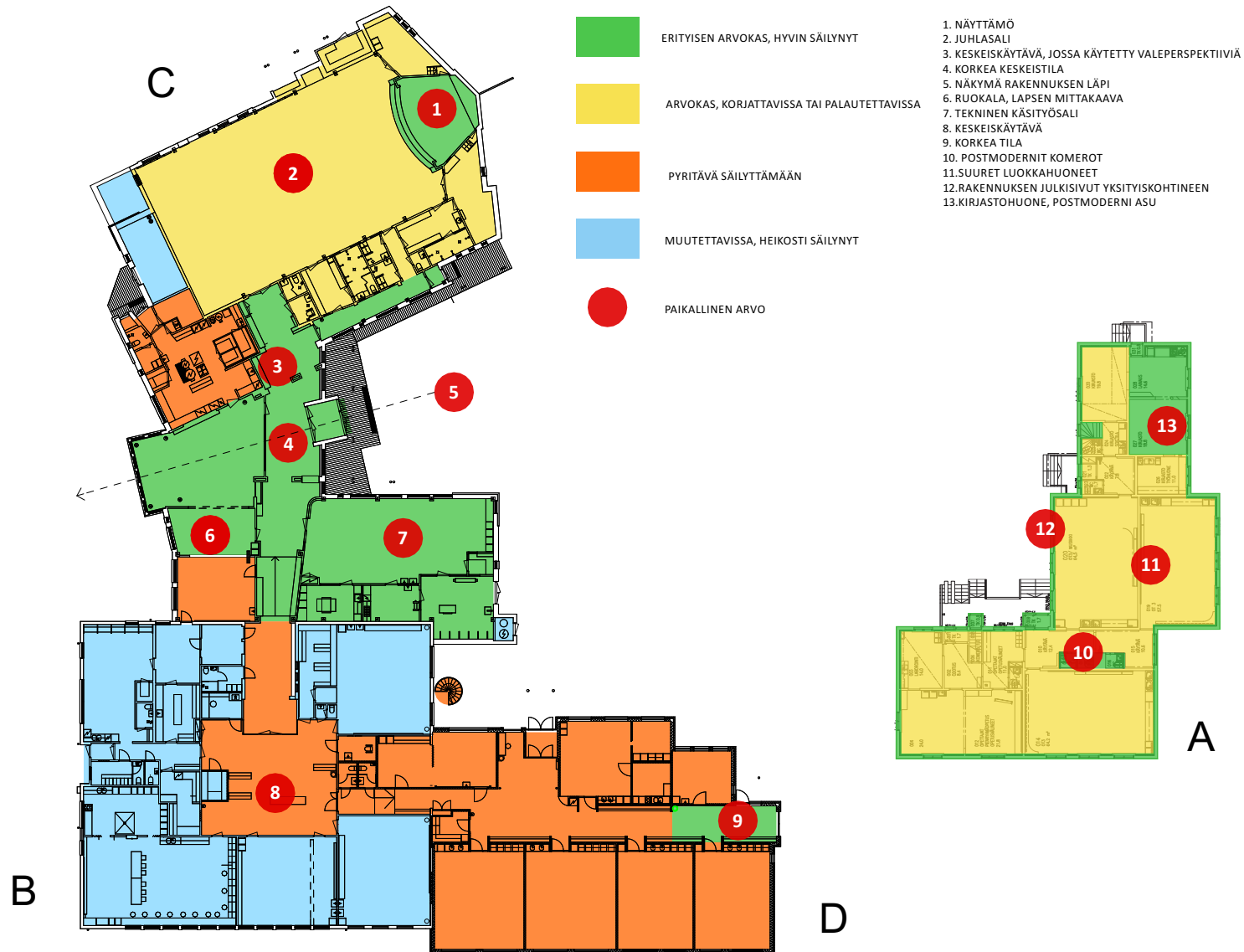
8. Säilyneisyys

- Alkuperäinen

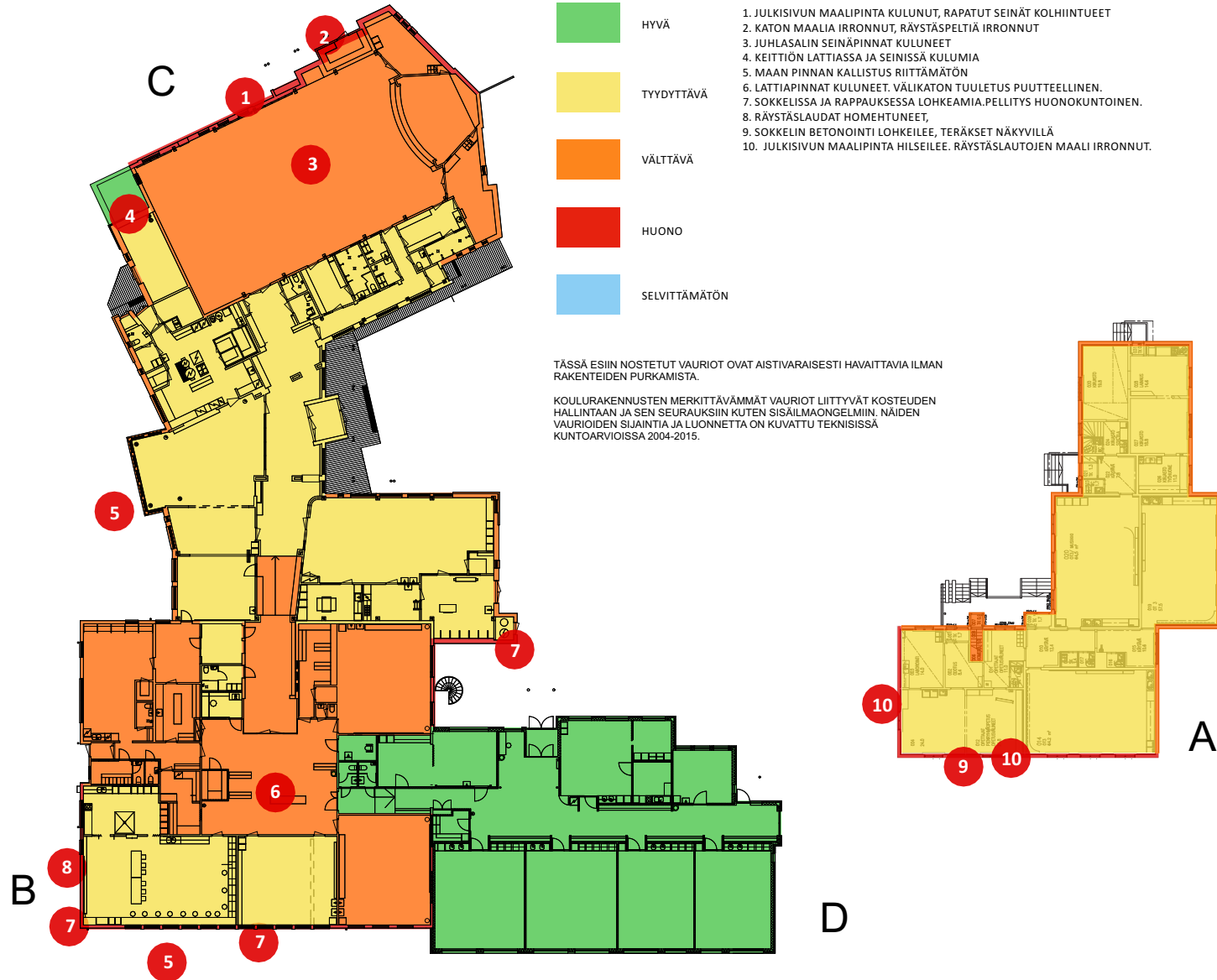
3.12 Kerroksellisuuskartta 1:500



3.13 Säilyneisyyskartta 1:500



3.14 Vauriokartta 1:500



YHTEENVETO

SADAN VUODEN KERROSTUMA SUOMALAISTA KOULUARKKITEHTUURIA

Salonpään koulu on kerroksellinen kokonaisuus, joka kuvastaa suomalaisen koululaitoksen kehitystä kansakoululaitoksen varhaisista vuosista nykymuotoiseen peruskouluun. Kouluarkkitehtuurin eri aikakausien tyyli ja paikallisuus ovat luettavissa koulun ominaispiirteistä.

Salonpään koulu on merkittävä myös osana arkkitehti Heikki Taskisen valtakunnallisesti palkittua kouluarkkitehtuuria ja Oulunsalon kunnan kunnianhimoista arkkitehtuuriohjelmaa.

KOULUN OSIEN OMINAISPIIRTEET

Koulun kerrostumista arvokkaimpia ovat vanha puukoulu vuodelta 1917 ja Heikki Taskisen suunnittelema postmoderni laajennusosasta vuodelta 1991. Eri aikakausien osia yhdistää rakennusryhmän päästä päähän polveileva keskusikäytävä.

Puukoulu (A-osa) liittyy Varjakan sahayhdyskunnan historiaan ja paikallisen koulutoimen syntyyn. Sen säilyneimmän osan muodostaa ulkoarkkitehtuuri puuleikkauksineen. Sisätiloissa alkuperäisyyttä on menetetty paljon, mutta se on osin palautettavissa. 1980-luvun kerrostumat on toteutettu tietoisesti ja laadukkaasti.

Vuoden 1971 koulurakennus (B-osa) on tyypillinen moderni koulurakennus, joka historiallisesti liittyy peruskoulun syntyvaiheeseen ja modernin arkkitehtuurin



tuurin saapumiseen maaseudulle. Tämä osa koulusta on menettänyt alkuperäisyytensä eikä sen ominaispiirteet itsenäisenä rakennuksena ole enää tunnistettavissa. Arkkitehtonisesti B-osan kiinnostavuus perustuu tapaan, jolla rakennuksesta on tehty kahden eri aikakauden laajennuksen välittävä liitososa.

Vuoden 1991 laajennus (C-osa) liittyy Oulunsalon kunnan omaleimaisen arkkitehtuuriohjelman kukoistuskautteen. Arkkitehti Heikki Taskisen tuotannossa työ edustaa kypsää vaihetta, jossa toimistolle oli jo kertynyt paljon kokemusta ja tunnustusta kouluun-

nittelusta. C-osan arkkitehtuuri on korkeatasoista ja se on säilynyt lähes alkuperäisenä.

Vuoden 2007 laajennus (D-osa) on kokonaisuuteen sopeutuva rakennus. Se jatkaa koulun keskeiskäytävän virtaavan tilan ideaa ja toimii sillanrakentajana puukoulun ja postmodernin arkkitehtuurin välillä. Muodoltaan ja rakenteeltaan laajennus edustaa hillittyä modernismia, jonka omaleimaisuus on luotu valituilla yksityiskohdilla.

Salonpään koulu muodostaa maisemallisesti ja arkkitehtonisesti arvokkaan pihapiirin, joka on taantuneen Keskipiirin kylän säilynein osa. Siihen kuuluvat tonttia rajaavat kuusiaidat, joista osa on kasvanut täysikokoiseksi puiksi. Salonpään asukkaille koulu on merkityksellinen sekä oppilaitoksena että harrastepaikkana.

TULEVAISUUS

Salonpään koulun tulevaisuutta tarkastellaan osana Oulun kaupungin kouluverkkoa. Sen omistaja on Liikelaitos Oulun Tilakeskus, jolle ikääntyvä rakennuskanta muodostaa päättymättömän haasteen.

Paras tae Salonpään koulun säilymiselle on alkuperäisen käyttötarkoituksen säilyttäminen. On kuitenkin luonnollista, että pian sata vuotta jatkunut muutos tulee muuttamaan rakennusryhmää myös tulevaisuudessa. Hyvä lähtökohta muutoksille on Salonpään koulussa noudatettu resurssiviisuus – käyttökelpoisen hyödyntäminen, vaiheittain korjaaminen sekä uuden ja vanhan arkkitehtuurin luonteva vuoropuhelu. •

LÄHTEET

KIRJALLISET LÄHTEET

Ahonen Raimo, Oulunsalon arkkitehtuuria, Oulunsalon kunta, Kirjapaino Osakeyhtiö Kaleva 1995

Hannula Jouko (toim.), Oulunsalon koulun historia (1881-1981), Oy Liiton kirjapaino, Oulu 1981

Hannula Jouko (toim.), Kotikuntani Oulunsalo, Kalajokilaakson Kirjapaino Oy, Ylivieska 1991.

Hiltunen Mauno, Oulunsalon historia, Pohjolan Sanomat Oy, Kemi 1987

Kaikkonen Heikki, Heikki Taskisen arkkitehtuuri, Oku Publishing Oy, Helsinki, Libris Oy, Helsinki 2012

Koho Timo, Modernismi suomalaisessa arkkitehtuurissa 1900-1960, Rakennustieto Oy, Tammer-Paino Oy 2000

Lilius Henrik, Suomalaisen koulutalon arkkitehtuurihistoriaa, Helsinki, Vammalan Kirjapaino Oy 1982

Lounatvuori Irma, Putkonen Lauri, Rakennusperintömme - kulttuuriympäristön luku-kirja, Rakennustieto Oy, Karisto Oy, Hämeenlinna 2001.

Myllyoja lines, Kun sahan pilli piippasi, Oulunsalon OAY, Oy Liiton kirjapaino, Oulu 1990.

Myllyoja lines, Nousipa maa merestä, Oulunsalon kunta, Karisto Oy, Hämeenlinna 2000.

Sahlberg Marja (toim.) Talojen tarinat - Rakennushistorian selvitysopas, Museoviraston rakennushistorian osaston ohjeita ja oppaita 4, 2010

Standertskjöld Elina, Arkkitehtuurimme vuosikymmenet 1900-1920 Rakennustieto, Karisto Oy Hämeenlinna 2006

Standertskjöld Elina, Arkkitehtuurimme vuosikymmenet 1960-1980 Rakennustieto, Karisto Oy Hämeenlinna 2011

Ylimaula Anna-Maija, Niskasaari Reijo ja Okkonen Ilpo, The Oulu School of Architecture - Arkkitehtuurin Oulun koulu kohti uutta vuosituhatta, Rakennustieto Oy, Vammalan Kirjapaino Oy 1993.

HAASTATTELULÄHTEET

Härö Heikki, insinööri, puhelimessa 14.12.2015

Karsikas Martti, arkkitehti. Oulussa 11.12.2015

Kivirinta Jaakko, ent. rehtori, Oulunsalossa 27.11.2015

Kivirinta Kerttu, ed. puoliso, Oulunsalossa 27.11.2015

Kleemola Kai, luokanopettaja, Oulunsalossa 2.12.2015

Kuittinen Eero, aluejohtaja, puhelimessa 15.12.2015

Nousiainen Sami, ent. rehtori, Oulunsalossa 20.12.2015

Leskinen Jouko, johtaja Oulun kaupungin tilakeskus.

Oulussa 15.12.2015

Pohjola Aino, opettaja ja valokuvaaja Otto Sikiön tytär 28.12.2015

Rosenqvist Anne, luokanopettaja, Oulunsalossa 3.12.2015

Ruotsalainen Lauri, ent. talonmies, Oulunsalossa 10.12.2015

Savuoja Olavi, kiinteistöhoitaja, Oulunsalossa 11.12.2015

Särkkä Mirja, luokanopettaja, Oulunsalossa 1.12.2015

Vahtola Olavi, insinööri, puhelimessa 15.12.2015

KIRJEET, SÄHKÖPOSTIT JA UUTISKIRJEET TEKIJÄLLE

Turpeinen Juhani, rakennustutkija 10.12.2015

Franzen Pasi, intendentti 3.12.2015

Marttila Kylli, kulttuurisihteeri 25.11.2015

Reskalenko, Kirsti, lääninarkkitehti 26.11.2015

ARKISTOT JA MUSEOKOKOELMAT

Oulun Kaupungin arkisto

Liikelaitos Oulun Tilakeskus, arkisto

Oulun kaupungin Maa- ja mittausos., arkisto

Oulunsalon kotiseutumuseo

www.nba.fi/puukausi/index19.html

Pohjois-Pohjanmaan maakunta-arkisto, Oulu

<http://www.mfa.fi/koulut> (Sirikka Liisa Jetsonen)

MUUT PAINETUT LÄHEET

Arkkitehtuurin opaskartta Oulu, Pohjois-Suomen SAFAn kohdeluettelo 2002

Hirviniemi Helena, Oulunsalon Varjakka - rakennushistoria, käyttö ja kunnostus, Oulun Yliopiston arkkitehtuurin osaston diplomityö, Toinen painos, 1995

Kujala Irene, Oulunsalon yleiskaava-alueen rakennusinventointi, Kirkonkylä, Karhuoja, Niemenväli-Keskipiirin kyläkeskusten alue ja Varjakka (lukuunottamatta Varjakan saarta ja kartanon aluetta), Oulunsalon kunta 1999.

Meskanen Sini, Future School -2000-luvun koulusuunnittelun teemoja ja typologioita, TKK arkkitehtuurin osasto 2008

Oulun kulttuuriympäristöohjelma, Oulun kaupungin rakennussuojelutyöryhmä, 2013

Rakentajain kalenteri 1965, Suomen rakennusmestariilitto, Rakentajain kustannus Oy, Helsinki 1964.

SÄHKÖISET LÄHEET

www.karsikas.fi

www.kulttuuriymparisto.fi (Oulun kouluinventointi)

www.mfa.fi/jormajarvi_koulut

www.ouka.fi/oulu/varjakka

www.rky.fi Museovirasto, Valtakunnallisesti merkittävät kulttuuriympäristöt RKY

www.ym.fi/fi-FI/Ajankohtaista/Julkaisut/Ymparistolehti/2015/Kunnan_talot_kuntoon

SANOMALEHDET

Kaleva 1.12.1987 Mirja Hakko: Oulunsalon kiintoisa menneisyys

Kaleva 19.4.2013, Liisa Laine Lentokenttäkaupunkiin 6 000 työpaikkaa,

Rantalakeus 29.8.1979, Salonpääläisiltä ryövätään veistotilat?

Oulunsalo-lehti 20.2. 1992, Yleinen kutsu Salonpään koulun laajennuksen vihkiäisiin.

SUUNNITELMAT JA KAAVAT

Oulunsalon keskeisten alueiden yleiskaava 2030 ja kaavaselostus, Oulunsalon kunta, Arkkitehtitoimisto Timo Takala Ky 2006

Asemakaavan selostus 9.5.2014 päivättyyn Oulun kaupungin Salonpään (142) kaupunginosan osaa koskevaan asemakaavan luonnokseen Varjakka

Pohjois-Pohjanmaan maakuntakaava, 2005

PAINAMATTOMAT LÄHEET

Räihä Tuomo, kunnanjohtaja, juhlapuhe Salonpään koulun vihkiäisjuhlassa

Salonpään koulun historiikki, rehtori Sami Nousiainen

Salonpään koulu, kuntotutkimus, Instaro Oy 5.2.2013

Salonpään koulu, 2008 KUT raportti, lisätutkimukset 1990- ja 2000-luvuilla rakennettuihin osiin, Instaro Oy 5.2.2013

VVT tutkimusselostus RTE 25209/94

VVT tutkimusselostus RTE 20191/98

VVT tutkimusselostus VVT RTE 934/0

KUVALUETTELO

KUVAT TEKIJÄN, SEURAAVIA LUKUUNOTTAMATTA:

Sivu 9 /vas: KARTTA: Maanmittauslaitos perus kartta 1:20 000 vuodelta 1953

/oik: ILMAKUVA: Oulun kaupunki, yhdys kunta- ja ympäristöpalvelut

Sivu 10 /ILMAKUVA: Oulun kaupunki, yhdyskunta ja ympäristöpalvelut

/VINJETIT: Otto Sikiö 1957

Sivu 11 /ILMAKUVA: Oulun kaupunki, yhdyskunta ja ympäristöpalvelut

Sivu 12 /vas: Varjakka 2020-hanke

/oik: PIIRROS: Jouni Laitinen, julkaistu Kalevassa 1.12.1990

Sivu 13 /vas: KUVA: Voittanut kilpailuehdotus PUNOS, Arkkitehtitoimisto Emma Johansson Oy /Studio Puisto sekä Arkkitehdit Sarlin+Sopanen Oy 2013.

Sivu 16 /oik: KUVA: Kivirinnan perhealbumi

Sivu 19 /oik: KUVA: Arkkitehtitoimisto Laatio Oy

Sivu 21 /ILMAKUVA: Oulun kaupunki, yhdyskunta ja ympäristöpalvelut 2015

Sivu 22 /KUVA: Otto Sikiö 1957

Sivu 23 / PIIRROS: Tilakeskuksen arkisto

Sivu 24 /vas ja oik: KUVAT: Kivirinnan perhealbumi

Sivu 25 / PIIRROS: Tilakeskuksen arkisto

Sivu 26 /ylä: PIIRROS: Tilakeskuksen arkisto

Sivu 28 / KUVA: Salonpään koulun arkisto

Sivu 29 /ylä: PIIRROS: Tilakeskuksen arkisto

/ala: KUVA: Salonpään koulun arkisto

Sivu 30 /oik: PIIRROS: Tilakeskuksen arkisto

/vas: KUVA: Salonpään koulun arkisto

Sivu 31 / PIIRROS: Tilakeskuksen arkisto

Sivu 32 /ylä: KUVAT: Salonpään koulun arkisto

Sivu 33 /ylä: KUVAT: Salonpään koulun arkisto

/ala: Oulun Kaupungin arkisto

Sivu 36 / KUVAT: Salonpään koulun arkisto

Sivu 31 / PIIRROS: Tilakeskuksen arkisto

Sivu 38 / KUVAT: Salonpään koulun arkisto

Sivu 39 / vas: PIIRROS: Tilakeskuksen arkisto

/ylä: Salonpään koulun arkisto

/ala: Oulun Kaupungin arkisto

Sivu 40 / PIIRROS: Tilakeskuksen arkisto

Sivu 41 / PIIRROS: Tilakeskuksen arkisto

Sivu 42 / KUVAT: Salonpään koulun arkisto

Sivu 43 / KUVAT: Salonpään koulun arkisto

Sivu 47 /KAAVA: Oulun kaupunki, Yleiskaavoitus

Sivu 59 / PIIRROS: Tilakeskuksen arkisto



SALONPÄÄNKOULU, OULUNSALO RAKENNUSHISTORIASELVITYS 31.12.2015

*Selvitys on tehty Liikelaitos Oulun Tilakeskukselle Arkkitehtitoimisto Avario Oy:n alikonsultointina joulukuussa 2015.
Tekijä: Veli-Pekka Huhmo, arkkitehti • Trigger Communications • p. 040 5277 588 • Kallenranta 7 90460 OULUNSALO • veli-pekka.huhmo@trigger.fi*