



Asemakaavan ja asemakaavan muutoksen eri vaiheista saadut palautteet ja niihin laaditut vastineet

Oulun kaupungin Jäälin kaupunginosan osaa koskevaan asemakaavaan sekä lähivirkistysaluetta, katualuetta ja kevyelle liikenteelle varattua aluetta koskevaan asemakaavan muutokseen (Näppärinkangas)

Kaavatunnus 564-2475

Diaarinumero OUKA/5190/10.02.03/2020

- Osallistumis- ja arviointisuunnitelma oli nähtävillä 11.–25.9.2020
- Asemakaava ja asemakaavan muutoslouonnos oli nähtävillä 19.4.–19.5.2022
- Asemakaava ja asemakaavan muutosehdotus oli nähtävillä 21.10.–21.11.2022
- Asemakaava ja asemakaavan muutosehdotuksen ote Särkeläntien, Matinkujan ja Jäkäläraitin risteyksen alueella oli kuultavana 2.–24.2.2023

Sisällys

Osallistumis- ja arviointisuunnitelmasta saatu palaute ja vastineet	4
Mielipide 1	4
Vastine 1	4
Mielipide 2	5
Vastine 2	5
Mielipide 3	5
Vastine 3	5
Mielipide 4	6
Vastine 4	7
Mielipide 5	7
Vastine 5	8
Mielipide 6	8
Vastine 6	8
Mielipide 7	8
Vastine 7	9
Mielipide 8	9
Vastine 8	9
Mielipide 9	10
Vastine 9	10



Mielipide 10	11
Vastine 10	11
Mielipide 11	11
Vastine 11	12

Asemakaavan ja asemakaavan muutosluonnoksesta saatu palaute ja vastineet **13**

Mielipide 1	13
Vastine 1	13
Digita Oy	13
Vastine Digita Oy	13
Kiimingin–Jäälin vesienhoitoyhdistys	13
Vastine Kiimingin–Jäälin vesienhoitoyhdistys	19
Pohjois-Pohjanmaan museo / arkeologia	19
Vastine Pohjois-Pohjanmaan museo / arkeologia	20
Jäälin asukasyhdistys	20
Vastine Jäälin asukasyhdistys	22
Suomen luonnonsuojeluliiton Oulun yhdistys ry	22
Vastine Suomen luonnonsuojeluliiton Oulun yhdistys ry	24
Pohjois-Pohjanmaan ELY-keskus	25
Vastine Pohjois-Pohjanmaan ELY-keskus	26
Pohjois-Pohjanmaan museo / rakennettu kulttuuriympäristö	26
Vastine Pohjois-Pohjanmaan museo / rakennettu kulttuuriympäristö	26

Asemakaavan ja asemakaavan muutosehdotuksesta saatu palaute ja vastineet **27**

Muistutus 1	27
Vastine 1	28
Muistutus 2	28
Vastine 2	29
Muistutus 3	30
Vastine 3	31
Digita Oy	31
Vastine Digita Oy	32
Pohjois-Pohjanmaan museo / arkeologinen kulttuuriperintö	32
Vastine Pohjois-Pohjanmaan museo / arkeologinen kulttuuriperintö	32



Asemakaavan ja asemakaavan muutosehdotuksen otteesta Särkeläntien, Matinkujan ja Jäkäläraitin risteyksen alueella saatu palaute ja vastineet	33
Palaute 1	33
Palaute 2	34
Vastine 1 ja 2	35



Osallistumis- ja arviointisuunnitelmasta saatu palaute ja vastineet

Nähtävillä 11.–25.9.2020, kahdeksan mielipidettä, nähtävilläolon jälkeen kolme palautetta.

Mielipide 1

Ohessa palaute jonka kaikkiin kysymyksiin ja aiheisiin pyydän vastauksia.

1) Olen huolissani siitä, että katoaako tästä vierestä hyvät ulkoilupaikat?

Vieressämme (kaavoitetulla alueella) on paljon metsäistä luonnon maisemaa, jossa on ollut kiva käydä lenkkeilemässä ja virkistäytymässä. Metsässä kulkee paljon polkuja, koska siellä käy paljon tässä lähellä olevia asukkaita ulkoilemassa. Yksi syy miksi muutimme asumaan tänne oli luonnon läheisyys aivan vieressä. On iso pettymys, jos sitä aletaan viemään pois.

2) Lisääntykö kulkeminen Jäkäläraitilta Särkeläntielle? Otetaanko kaavoituksessa huomioon tonttien yksityisyys, meluhaitta, turvallisuus, terveellisyys ja tonttien rauha ja ilman puhtaus sekä alueen viihtyvyys?

Jäkäläraitilta on aukaistu yhteys Särkeläntielle. Siinä on kyltti, että ajo sallittu vain Särkeläntien tonteille. Ihmiset kuitenkin käyttävät reittiä toistuvasti kulkeakseen Kuusamontielle ja sieltä takaisin. Myöskin sellaiset jotka eivät asu Särkeläntiellä. Myöskin Aarnonkujan asukkaat kulkevat toistuvasti siitä. Tietä ajetaan mopoilla, mopoautoilla, mönkijöillä ja autoilla. Moottorijoneuvojen nopeus on myös usein todella lujaa ja siitä aiheutuu vaaratilanteita kävelijöille. Varsinkin mopot ovat ajaneet todella lujaa. Moottorijoneuvoista aiheutuu myös meluhaittaa, koska ajoneuvot kaahaavat ja ajavat nopeaa vauhtia. Kova melu kuuluu selvästi asunnon sisälle.

Ihmiset eivät välitä liikennemerkkeistä, jotka ovat tien alussa. Kesällä tie põlisee erittäin paljon. Hiekka/tiepölyä leijailee tontillamme ihan valkoisena pilvenä ja sitä on terassit, ikkunalaudat, kasvit ja hengitysilmä täynnä. Tämä ei ole kivaa. Olen myös huolissani kävelijöiden turvallisuudesta ja tien kulumisesta. Alueella kulkee paljon lapsia ja koiranulkoiluttajia.

Onko näille asioille tehtävissä mitään? Onko mahdollista ajatella esim. hidastetta Särkeläntien alkuun Jäkäläraitin kohdalle ja tien laadun parantamista, että se ei põlise ja jotakin melua vaimentavia tekijöitä?

Vastine 1

Näppärinkankaan kaavoituksessa otetaan huomioon alueen nykyiset luonto- ja maisema-arvot. Alueella pyritään säilyttämään mahdollisimman laajat viheralueet ja alueen ulkoilureitistöä suunnitellaan asemakaavan yhteydessä. Jäälinojan varsi säilyy rakentamattomana. Suunnittelussa huomioidaan myös alueella sijaitsevat kolme muinaisjäännöskohdetta.



Näppärinkankaan alueen liikenne liitetään nykyiseen tie- ja katuverkkoon Jäkäläraitin kautta. Jäkäläraitti toimii selkeänä kokoojaväylänä Laivakankaantieltä Näppärinkankaan alueelle saakka. Suunnittelussa kiinnitetään erityistä huomiota liikenneturvallisuuteen ja jalankulku- ja pyöräily-yhteyksiin. Nykyinen Jäkäläraitin ja Matinkujan risteyksen alue sekä siihen liittyvä kulku Särkeläntielle vaatii tarkempaa suunnittelua niin ajoneuvoliikenteen kuin kevyen liikenteen osalta. Suunnitteluratkaisu pyritään toteuttamaan niin, että alueen liikenneturvallisuus parantuu eikä liikenne Särkeläntielle lisääny. Jalankulku- ja pyöräreittien osalta liikenneturvallisuutta parantaa Jäkäläraitin varteen suunniteltava erillinen jkpp -väylä. Myös uudet jalankulun ja pyöräilyn yhteydet Näppärinkankaalta Lunkintien kautta Jäälin keskukseen, sekä uusi yhteys Laivakankaan koululle ja urheilualueelle parantavat omalta osaltaan turvallisuutta ja pyörätieverkostoa.

Mielipide 2

Kuinka asemakaavassa huomioidaan mahdollinen liikennemäärän lisääntyminen Lunkintiellä? Jo nykyisellä liikennemäärällä tilanne tiellä on haastava mm. seuraavista syistä: tien talvikunnossapito on ajoittain keho, tien varteen pysäköidään autoja (vaikuttaa erityisesti talvikunnossapitoon ja aiheuttaa vaaratilanteita) ja välillä Ketotie-Sarkaojantie ei ole kevyenliikenteenväylää. Raskas liikenne olisi kestäväntä nykyisen tilanteen vallitessa.

Vastine 2

Näppärinkankaan alueen liikenne liitetään nykyiseen tie- ja katuverkkoon Jäkäläraitin kautta. Jäkäläraitti toimii selkeänä kokoojaväylänä Laivakankaantieltä Näppärinkankaan alueelle saakka.

Jalankulku- ja pyöräreittien osalta pyörätieverkostoa kehitetään Jäkäläraitin varteen suunniteltavalla erillisellä jalankulku- ja pyöräilyväylällä sekä uusilla jalankulun ja pyöräilyn yhteyksillä Näppärinkankaalta Laivakankaan koululle ja urheilualueelle. Uudelta väylältä suunnitellaan yhteys myös Lunkintielle. Samassa yhteydessä selvitetään erillisen pyörätien mahdollisuus Lunkintien varteen puuttuvilta osin.

Mielipide 3

Toivon, että uudessa Näppärinkankaan asemakaavassa otetaan huomioon Särkeläntien tieyhteys säilyttämällä läpikulku- kieltomerkki lisäkilvellä, Särkeläntien kiinteistöille ajo sallittu.

Vastine 3

Nykyinen Jäkäläraitin ja Matinkujan risteyksen alue sekä siihen liittyvä kulku Särkeläntielle vaatii tarkempaa suunnittelua niin ajoneuvoliikenteen kuin jalankulun ja pyöräilyn osalta. Suunnitteluratkaisu pyritään toteuttamaan niin, että alueen liikenneturvallisuus parantuu eikä liikenne Särkeläntielle lisääny.



Mielipide 4

Kiimingin – Jäälän vesienhoitoyhdistys ry kiittää mahdollisuudesta osallistua asiakohdassa sanottuun kaavoitusprosessiin. Yhdistys pitää hanketta Jäälän kehittymisen kannalta erittäin tärkeänä. Myös kaavoitettavan alueen sijainti on alueen palvelujen näkökulmasta hyvä.

Kiimingin – Jäälän vesienhoitoyhdistys on tehnyt mittavaa vesistökuunnostustyötä lähes kymmenen vuoden ajan. Kokemusten karttumisen myötä on käynyt ilmi, että suurin vesien kuntoa heikentävä seikka niin Jäälissä kuin muuallakin Oulussa on raudan kulkeutuminen maaperästä vesistöihin.

Ilmiö on massiivinen. Ilmiselvä alkusyy tähän on maaperän kuivattaminen. Kun pohjaveden pintaa alennetaan, maaperässä oleva rikkipitoinen aine hapettuu ja syntyy rikkihappoa. Tämä puolestaan liuottaa maaperän metalleja, erityisesti rautaa, joka kulkeutuu vesistöihin ja hapettuessaan saostuu. Raudan kulkeutumis- ja muuttumisprosessia ei täysin tunneta, ja ilmiöstä pyritään saamaan aikaan tieteellistä tutkimusta yhteistyössä yliopiston ja muiden tutkimuslaitosten kanssa. Myös Oulun kaupunki on mukana tässä yhteistyössä.

Nyt suunniteltavan kaavan toteuttamiseen tulee liittymään kuivatustarpeita. Rautakysymys tulee ottaa huomioon jo kaavoituksessa. Hulevedet on syytä johtaa imeytykseen kaikkialla missä se on mahdollista. Niiltä osin kuin tämä ei onnistu, on varattava riittävät alueet hulevesin käsittelyyn ennen niiden johtamista vesistöön. Maanalaisten tilojen rakentamista ei tulisi sallia, koska ne edellyttävät kuivatusta.

Kiimingin – Jäälän vesienhoitoyhdistys suunnitteli vesienhoitokosteikon rakentamista Leppiojan alueelle jo vuonna 2013 yhteistyössä metsäkeskuksen kanssa. Oulun kaupunki maanomistajana ei silloin pitänyt tätä mahdollisena eikä hanke toteutunut. Vesienhoitoa koskevan tiedon karttuessa on alettu rakentaa ns. kaupunkikosteikkoja eri puolilla Suomea. Leppioja on tällaiselle luonteva paikka. Aikaisemmin laaditut suunnitelmat ovat edelleen olemassa. Ne on syytä ottaa huomioon, mutta niitä on tarpeen päivittää niin, että ne soveltuvat rakennettuun ympäristöön.

Kiimingin – Jäälän vesienhoitoyhdistykselle on kertynyt paljon kokemusta vesistöjen tilaan vaikuttavista seikoista ja haitallisten vaikutusten vähentämisestä (ks. www.kiiminginjaalinvedet.net). Tarjoamme tämän kokemuksen kaavoitushankkeen käyttöön ja teemme siinä mielellämme yhteistyötä. Yhteyshenkilönä toimii DI Birger Ylisaukko-oja; yhteystiedot jäljempänä.

Kiimingin – Jäälän vesienhoitoyhdistyksen puolesta

Birger Ylisaukko-oja



Vastine 4

Näppärinkankaan maaperän rakennettavuutta ja hulevesiä on tarkasteltu alueelle laadituissa selvityksissä, jotka ohjaavat maankäytön suunnittelua. Näppärinkankaan maaperä on pääosin hiekkamoreenia ja hiekkaa, koillisessa silttiä. Hiekkamoreeni- ja hiekka-alueet soveltuvat hyvin rakentamiseen. Alueella ei esiinny todellisia tai potentiaalisia happamia sulfaattimaita. Hulevesien hallinta lähtee aina siitä, että mikään ei kastu haitallisesti. Tämän jälkeen pyritään ehkäisemään hulevesien syntyä ja imeyttämään syntyneet hulevedet, kun se on mahdollista. Tällä alueella maaperä soveltuu heikosti hulevesien imeyttämiseen maaperän ominaisuuksien ja alhaisen vedenjohtavuuden vuoksi.

Kaavoitettavalla alueella vältetään pohjavedenpinnan laskua rakentamisen seurauksena, eikä kellareiden rakentamista sallita. Alueen hulevedet purkavat nykyisessä ja rakennetussa tilanteessa Jäälinojaan. Nykyiset hulevesien päävirtausreitit huomioidaan suunnittelussa alueen pohjois- ja keskiosassa. Hulevesivirtaama täsmentyy suunnittelun edetessä. Hulevesien johtaminen ja käsittely tullaan huomioimaan sekä yleisillä alueilla että tonttikohtaisesti. Alueen rakentamisen myötä nykyisten Jäälinojaan laskevien ojastojen virtausreitit tulevat muuttumaan, ja hulevesiä viivytetään ja samalla hallitaan laadullisesti ennen johtamista Jäälinojaan, joten alueelta Jäälinojaan purkautuvien hulevesien laadun voidaan olettaa jopa hieman parantuvan tältä osin.

Kaavoitettavan alueen ulkopuolella idässä sijaitsevassa Leppilammessa esiintyy luontodirektiivin mukainen viitasammakko, jonka lisääntymis- ja levähdyspaikkojen heikentäminen tai hävittäminen on luonnonsuojelulailla kielletty. Lajin lisääntymis- ja levähdyspaikkoihin kuuluvat ainakin Leppilampi ja sitä ympäröivä suoalue, joiden vesitalouden tulee säilyä ennallaan. Muutokset kosteikon ja lammen vesitaloudessa vaikuttaisivat viitasammakon elinoloihin ja selviytymiseen alueella.

Mielipide 5

Tässä on mielipiteeni kiinteistön omistajana Näppärinkankaan kaavaan liittyen ja sen vaikutusalueeseen.

Lyhyesti kerron:

Kun Uuden Oulun Yleiskaavaa valmisteltiin. Oli ehdotusvaiheessa jätetty huomioimatta meidän asuinpaikka ja sen seurauksena oli talomme päältä merkattu vy.reitistö. Oulun kaupungin kaavoittajat korjasivat asian ystävällisesti, kun esitin mielipiteeni kaavaehdotukseen.

-Toivonkin, että Uuden Oulun Yleiskaavaa kunnioitetaan, kun Näppärinkankaan asemakaavaa valmistellaan.



- Lisäksi en tule hyväksymään kiinteistöömme kohdistuvia haittoja kaavaan liittyen. Vaan toivon luonnon rauhan säilyvän kiinteistöimme ympärillä.

Vastine 5

Näppärinkankaan kaavoitus perustuu Uuden Oulun yleiskaavaan. Alue on yleiskaavassa maa- ja metsätalousvaltaista aluetta (M), jolle on osoitettu asumisen reservialue (Ares). Kulkuyhteydet asumisen reservialueelle on osoitettu lännestä Jäkäläraitilta Jäälinojan ylitse sekä pohjoisesta Lunkintieltä. Yleiskaavassa Näppärinkankaan eteläpuolelle on osoitettu viheryhteystarve. Lännessä ja pohjoisessa alue rajautuu virkistysalueeseen (V), jolla kulkee Leppi- ja Jäälinoja.

Kaavahanke toteuttaa Maankäytön toteuttamishjelmaa 2020–2024, jossa on esitetty uuden asuinalueen kaavoittamista Jäälin eteläisille alueille.

Kiinteistö sijaitsee reilun sadan metrin päässä kaavoitettavasta alueesta. Kiinteistön ja kaavoitettavan alueen välissä kulkee Jäälinoja, joka jätetään rakentamatta.

Mielipide 6

Mielipiteessä esitetään tiivistetysti, että kaavoitettavan alueen läheisyydessä sijaitseva yksityinen maa-alue tulisi ottaa mukaan asemakaavoitettavaan alueeseen.

Vastine 6

Oulun kaupunki on ostanut mielipiteessä mainitun maa-alueen. Alue huomioidaan Näppärinkankaan kaavahankkeessa kevyen liikenteen ja vesihuoltotarpeiden yhdistämisen kannalta. Alueen mahdollinen kaavoitus tehdään erikseen.

Mielipide 7

Ohessa kommenttini Näppärinkankaan kaavan valmisteluun.

1. Kulku Matinkujalle säilytettävä Särkeläntie kiinteistöiltä. Pitkällisen prosessin jälkeen Särkeläntien asukkaiden hakemuksesta Yhdyskuntalautakunta hyväksyi päätöksellään kulun Jäkäläraitilta Särkeläntielle ja päinvastoin. Kulkuoikeus sallitaan vain Särkeläntien asukkaille. Yhdyskuntalautakunnan päätöksellä, Yhdyskunta- ja ympäristöpalvelut, 22.12.2018, lupapäätös § 530/2018. Huomioitavaa on, että Särkeläntien hoito tehdään tällä hetkellä Särkeläntien tiehoitokunnan kustannuksella.

2. Kulku kaava-alueelle tulee ohjata Jäkäläntie sekä Lunkintien kautta tai muuta reittiä, ei Särkeläntien kautta.



3. Kaavoitettavan alueen länsireunassa on laskuoja (pohjavesi) Jäälin soramontuilta Jääliinojaan. Rakentamaton vyöhyke, minimi leveys 20 metriä nyt suunnitellun kaava-alueen reunasta Särkeläntien suuntaan.

Vastine 7

Näppärinkankaan alueen liikenne liitetään nykyiseen tie- ja katuverkkoon Jäkäläraitin kautta. Jäkäläraitti toimii selkeänä kokoojaväylänä Laivakankaantieltä Näppärinkankaan alueelle saakka.

Nykyinen Jäkäläraitin ja Matinkujan risteyksen alue sekä siihen liittyvä kulku Särkeläntielle vaatii tarkempaa suunnittelua niin ajoneuvoliikenteen kuin jalankulun ja pyöräilyn osalta. Suunnitteluratkaisu pyritään toteuttamaan niin, että alueen liikenneturvallisuus parantuu eikä liikenne Särkeläntielle lisääny.

Näppärinkankaan hulevesiä on tarkasteltu alueelle laaditussa selvityksessä, joka ohjaa maankäytön suunnittelua. Nykyiset hulevesien päävirtausreitit huomioidaan suunnittelussa. Suunnittelualueelle tullaan rakentamaan tieyhteys Jäkäläraitin kohdalta Jääliinojan ylitse. Jääliinojan ylittävän sillan tai rummun mitoitusta tarkennetaan kaavatyön edetessä ja asemakaava-alueen liikenne- ja tiesuunnitelmien edetessä. Siltapaikalle laaditaan aukkolausunto. Jääliinojan varsi säilyy rakentamattomana.

Mielipide 8

Särkeläntien ja Jäkäläraitin välinen tieyhteys on syytä säilyttää Näppärinkankaan asemakaavaa suunniteltaessa, niin kuin se on nyt. Eli Särkeläntien kiinteistöille on ajo sallittu Jäkäläraitilta ja päinvastoin. Muu läpiajoliikenne on estetty liikennemerkein. Ja näin se pitää säilyä, haittojen hallinnassa pitämiseksi.

Perustelut on Yhdyskuntalautakunta käynyt läpi päätöksessään 05.06.2019
OUKA/5977/08.00.01/2019

Liikennemerkkipäätös § 196/2019

Marko Kakko

Särkelän tiekunnan

Hoitokunnan phj.

Vastine 8

Näppärinkankaan alueen liikenne liitetään nykyiseen tie- ja katuverkkoon Jäkäläraitin kautta. Jäkäläraitti toimii selkeänä kokoojaväylänä Laivakankaantieltä Näppärinkankaan alueelle saakka.



Nykyinen Jäkäläraitin ja Matinkujan risteuksen alue sekä siihen liittyvä kulku Särkeläntielle vaatii tarkempaa suunnittelua niin ajoneuvoliikenteen kuin jalankulun ja pyöräilyn osalta. Suunnitteluratkaisu pyritään toteuttamaan niin, että alueen liikenneturvallisuus parantuu eikä liikenne Särkeläntielle lisääny.

Mielipide 9

Muistutus Näppärinkankaan asemakaavaan liittyen.

1. Leppiojan ja Jäälinojan välittömät lähiympäristöt ovat olleet Jääliläisten jokapäiväisiä ulkoilumaastoja. Tämä täytyy ottaa asemakaavan suunnittelussa huomioon suurella painoarvolla, ettei alueella jo olevan asuinrakennuskannan virkistyskäyttö mahdollisuuksia heikennetä merkittävästi. Kyseiset alueet tulee merkitä virkistyskäyttöön tarkoitettuina, yhtenäisinä vähintään 150 metriä leveinä alueina.

2. Liikenneyhteydet Näppärinkankaalle on suunniteltu Jäkäläraitia ja Lunkintietä pitkin. Kyseiset tiet, varsinkin Lunkintie ei sovellu kuin kevyenliikenteen väylänä uudelle asuinalueelle. Teitä ei ole mitoitettu kasvaville liikennemäärille eikä niitä voi leventää niin paljoa että niistä saataisiin turvalliset huomioiden jalankulkijat ja erityisesti alueella liikkuvat lapset. Lunkintien loppupääty on jo tällä hetkellä auttamattomasti liian kapea ja jalankulkijat seikkailevat vaarallisesti autojen seassa. Paras vaihtoehto olisi linjata kokonaan uusitie uudelle asuinalueelle, koska pelkästään rakennusaikana raskasliikenne aiheuttaa suuret turvallisuus ongelmat melusta puhumattakaan.

Vastine 9

Näppärinkankaan kaavoituksessa otetaan huomioon alueen nykyiset luonto- ja maisema-arvot. Alueella pyritään säilyttämään mahdollisimman laajat viheralueet ja alueen ulkoilureitistöä suunnitellaan asemakaavan yhteydessä. Jäälinojan varsi säilyy rakentamattomana. Suunnittelussa huomioidaan myös alueella sijaitsevat kolme muinaisjäännöskohdetta.

Näppärinkankaan alueen liikenne liitetään nykyiseen tie- ja katuverkkoon Jäkäläraitin kautta. Jäkäläraitti toimii selkeänä kokoojaväylänä Laivakankaantieltä Näppärinkankaan alueelle saakka.

Nykyinen Jäkäläraitin ja Matinkujan risteuksen alue sekä siihen liittyvä kulku Särkeläntielle vaatii tarkempaa suunnittelua niin ajoneuvoliikenteen kuin jalankulun ja pyöräilyn osalta. Suunnitteluratkaisu pyritään toteuttamaan niin, että alueen liikenneturvallisuus parantuu eikä liikenne Särkeläntielle lisääny.

Jalankulku- ja pyöräreittien osalta pyörätieverkoston kehitetään Jäkäläraitin varteen suunniteltavalla jalankulku ja pyöräilyväylällä sekä uusilla jalankulun ja pyöräilyn yhteyksillä Näppärinkankaalta Laivakankaan koululle ja urheilualueelle. Uudelta väylältä suunnitellaan yhteys myös Lunkintielle.



Samassa yhteydessä selvitetään erillisen pyörätien mahdollisuus Lunkintien varteen puuttuvilta osin.

Mielipide 10

Mielipiteessä esitetään tiivistetysti, että Särkeläntien ja Jäkäläraitin risteysalueelta tulisi saada latuyhteys suunnittelualueen läpi kulkevalle Laivakangas–Hönttämäki-ulkoilureitille.

Vastine 10

Uuden latuyhteyden toteuttamisen mahdollisuudet tarkastellaan osana alueen ulkoilureitistön suunnittelua.

Mielipide 11

Huomautus Jäälin Näppärinkankaan suunnitelmaan

Osallistumis- ja arviointisuunnitelmassa on selostettu liikennejärjestelyistä seuraavasti:

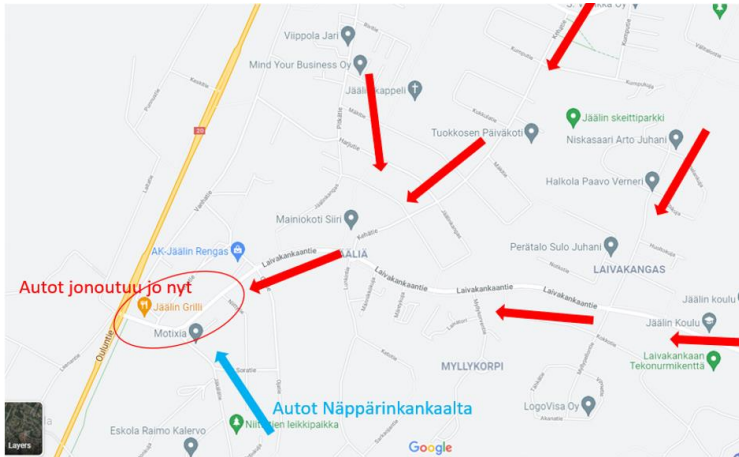
Uuden Oulun yleiskaavassa alue on maa- ja metsätalousvaltaista aluetta (M), jolle on osoitettu asumisen reservialue (A-res). Kulkuyhteydet asumisen reservialueelle on osoitettu lännestä Jäkäläraitilta Jäälinojan ylitse sekä pohjoisesta Lunkintieltä. Yleiskaavassa Näppärinkankaan eteläpuolelle on osoitettu viheryhteystarve. Lännessä ja pohjoisessa alue rajautuu virkistysalueeseen (V), jolla kulkee Leppi- ja Jäälinoja.

Jääliin Laivakankaalle on viime aikoina rakennettu runsaasti ja autojen määrä on lisääntynyt. Jo nyt aamuisin on vaikeaa päästä Jäkälänraitilta kääntymään Laivakankaantielle ja siitä Kuusamon tielle (punainen ympyrä kuvassa).

Mikäli Näppärinkankaan liikenne ohjataan Jäkälänraittia pitkin, niin kuvassa punaiselle merkityn ympyrän kohdalle tulee tukos. Jäkälänraitilta ei pääse Laivakankaantielle ja liikenne jonoutuu pitkin Jäkälänraittia.

Alueen liikennejärjestelyt on suunniteltava toisella tavalla. Suunniteltu liikenteen ohjaus Näppärinkankaalta Jäkälänraitille ei toimi. Näppärinkankaan kaavaa ei saa hyväksyä ennenkuin alueen liikenteenjärjestelyt on ratkaistu.

Kuusamontie pitäisi jatkaa 4-kaistaisena Kiimingiin asti, jolloin risteykset voidaan tehdä 2-kaistaiseksi kääntyvälle liikenteelle. Tämä iso hanke pitää toteuttaa ennen kuin jatketaan voimakasta kaavoitusta Jäälissä ja Kiimingissä. Iltapäivisin autojono alkaa Hönttämäen kohdalta ja jatkuu Jääliin, 7 km mäteleva autojono. Tämä on jo Oulun alueen pahin liikennesumppu.



Kuva 28. Mielipiteeseen numero 11 liittyvä kuva.

Vastine 11

Näppärinkankaan alueen liikenne liitetään nykyiseen tie- ja katuverkkoon Jäkäläraitin kautta. Jäkäläraitti toimii selkeänä kokoojaväylänä Laivakankaantieltä Näppärinkankaan alueelle saakka. Jäkäläraitin kautta kulkevaa kokoojakatuyhteyttä tukee Kuusamontien kehittämissuunnitelma, jossa on esitetty valtatie ja Laivakankaantien liittymän parantamista sekä Laivakankaantien ja Jäkäläraitin risteykseen kiertoliittymää.



Asemakaavan ja asemakaavan muutosluonnoksesta saatu palaute ja vastineet

Nähtävillä 19.4.–19.5.2022, yksi mielipide ja seitsemän lausuntoa.

Mielipide 1

Korvenkylä jääli välillä kulkee hiihtolatu. Miten varmiistetaan että hiihtolatu on käytettävissä korvenkylä jäälin välillä alueen rakentamisen aikana? Suotavaa olisi että hiihtolau linjattaisiin uudelle reitille ennen varsinaisen tieverkon tekoa. Korvenkylä talvikangas latu on ollut poikki viimeiset kaksi talvea koska rakentajia ei kiinnosta tipaakaan hiihtoväki. Onko sama hiihtoväen polkeminen tulossa nyt näppärinkankaalle? Hiihtoreitin uudelleen linaus ei maksa euroakaan enempää jos se tehdään ennakoiden.

Vastine 1

Hiihtoladun suunnittelu ja rakentaminen tapahtuu katujen rakentamisen yhteydessä. Rakentamisessa pyritään siihen, että haitta olemassa olevan hiihtoladun käytölle on mahdollisimman vähäinen.

Digita Oy

Digita Oy on esittänyt ja kartoittanut alueen kaavoittajan kanssa paikkaa 8.11.2021 matkaviestintukiasemalla uudelle asemakaava alueelle. Jääli Näppärinkangas alueelle osoitetaan kaavassa merkittävästi uutta pientaloasutusta. Matkaviestinverkon nykyisellä kapasiteetilla ja verkon peittoalueilla ei voida hoitaa uuden alueen kasvavaa kapasiteetti tarvetta mobiiliverkolle. Jotta uudelle alueelle saadaan laadukkaasti toimiva matkaviestinverkko, vaatii se uuden tukiaseman rakentamisen kaava-alueelle. Matkaviestintukiasemat ovat normaalia asuinalueen muuta yhdyskuntateknistäinfraa.

Nyt nähtävillä olevassa kaavaluonnoksessa matkaviestintukiasema on asianmukaisesti merkattu EMT -merkinnällä kaavakartalle ja yksilöity kaavaselostuksessa kohdassa; ” 3.3.10. Muu yhdyskuntatekninen huolto”.

Vastine Digita Oy

Kaavakarttaan on lisätty aidanrakentamisvelvoite EMT-korttelin ympärille.

Kiimingin–Jäälin vesienhoitoyhdistys

Oulun kaupunki on asettanut Näppärinkankaan asemakaavaluonnoksen nähtävillä palautteen antamista varten. Kiimingin – Jäälin vesienhoitoyhdistys kiittää tästä mahdollisuudesta ja haluaa tuoda esiin seuraavaa.



Yleistä

Yhdistys uudistaa osallistumis- ja arviointisuunnitelmasta 25.9.2020 antamansa palautteen, että hanke on Jäälän kehittymisen kannalta erittäin tärkeä ja että kaavoitettavan alueen sijainti on alueen palvelujen näkökulmasta hyvä. Nyt nähtävillä oleva kaavaluonnos tukee Jäälän kehittymistavoitteita hyvin. Kaavatyö ja sen taustaselvitykset on tehty huolellisesti. Kaavoitusalueella syntyvien kuivatus- ja hulevesien hallinta on suunniteltu asianmukaisesti. Yhdistys katsoo kuitenkin, että kaava-alueen ulkopuolelta tulevien vesien käsittelyä tulisi vielä tarkastella sekä toteutuksen että sijainnin osalta ottaen paremmin huomioon ympäristölliset, tekniset ja topografiset näkökohdat.

Kosteikko on tarpeellinen

Yhdistys on jo aiemmassa vaiheessa tuonut esiin, että Leppiojan alueelle oli suunniteltu vesienhoitokosteikko vuonna 2014, ja Metsäkeskus oli varautunut rahoittamaan sen toteutuksen kokokaan. Kosteikon tarve perustui yleiseen havaintoon siitä, että mm. Leppiojasta kulkeutui kiintoainesta Jäälinojaan. Kosteikon tavoitteena oli pidättää kiintoainetta ja vähentää Jäälinojaan päätyviä ravinteita. Oulun kaupunki ei pitänyt kosteikon rakentamista mahdollisena ennen alueen kaavoitusta. Jäljempänä tästä kosteikkosuunnitelmasta käytetään ilmaisua "alkuperäinen kosteikko".

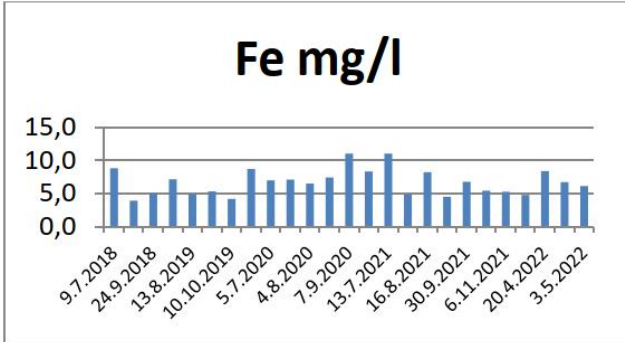
Näppärin alueen ojiin tulevista vesistä ja niiden ominaisuuksista on kertynyt runsaasti lisätietoa alkuperäisen kosteikon suunnittelun jälkeen. Kaavaluonnoksen tausta-aineistossa oleva hulevesiselvitys osoittaa, että pääosa vesistä tulee pohjoisesta ns. Myllykorven alueelta (kuva 4 ja kohta 4.4). Näistä vesistä puolestaan suurin osa tulee rakennetulta alueelta. Idänpuoleiseen ojaan, jonka olemme nimenneet "Leppisuonojaksi", purkautuu vettä Laivakankaan harjusta jatkuvasti noin kaksi litraa sekunnissa.

Alkuperäisen kosteikkosuunnittelun yhteydessä huomion kohteena ollut kiintoaine on osoittautunut pääasiassa raudaksi, joka mobilisoituu pohjaveden alentamisen seurauksena. Jäälän alueella esiintyy mustaliuskevyöhykkeitä, jotka sisältävät rikkiä. Rikin hapettuessa kuivatuksen seurauksena syntyy rikkihappoa, joka liuottaa metalleja, pääasiassa rautaa.

Yhdistyksemme on käynnistänyt Leppisuonojassa raudan vähentämiseen tähtäävän padotustutkimuksen vuonna 2018 ja seurannut mm. veden rautapitoisuutta siitä alkaen. Tulokset esitetään kuvassa 1. Kun vesieliöstön kannalta haitallisena pidetään olosuhteista riippuen rautapitoisuutta 1 - 2 mg/l, Jäälinojaan purkautuvissa vesissä tämä arvo ylittyy moninkertaisesti.



Kuva 1. Leppisuonojan veden rautapitoisuus



Kuva 2. Leppisuonojan tutkimuspato. Ojaa on padotettu 0,5 metriä. Tutkimuksella seurataan, vaikuttaako padotus raudan kulkeutumiseen.



Leppiojan veden rautapitoisuus nousee erityisesti siksi, että aiemmin rakennetun alueen kuivatus on alentanut pohjaveden pintaa edellä kuvatuin seurauksin. Liiteaineistossa olevassa kuivatussuunnitelmassa (kohta 5.2 ja yhteenveto) onkin todettu, että

”Jäälin keskuksesta sekä Myllykorvesta ja Leppisuolta tulevien rautasakkaisten (Kuva 7) hulevesien puhdistamiseksi suositellaan hulevesien hallintarakennetta (kosteikko/allas tms.) Leppiojaan ennen Jäälinojaa (Liite 1). Hallintarakenne myös tasaisi mahdollisesti tulevaisuudessa lisääntyviä hulevesivirtaamia Jäälin keskuksesta sekä edistäisi mahdollisesti virkistyskäyttöä ja lintuarvoja”.

Edellä sanotun perusteella on selvää, että Leppiojan vesien käsittelyyn tarvitaan em. suunnitelmassa todettu hallintarakenne. Kaavaluonnoksessa tähän onkin varauduttu. Aiheesta pidetyssä tiedotus- ja keskustelutilaisuudessa (3.5.2022) tuli esiin kaupungin edustajan näkemys, ettei kaava välttämättä edellyttäisi rakenteen toteuttamista. Kaavamääräykset tulee muotoilla niin, että Leppiojan vesien käsittelyä koskeva kaavamerkintä on velvoittava.



Kosteikon paikkaa on syytä tarkastella uudelleen

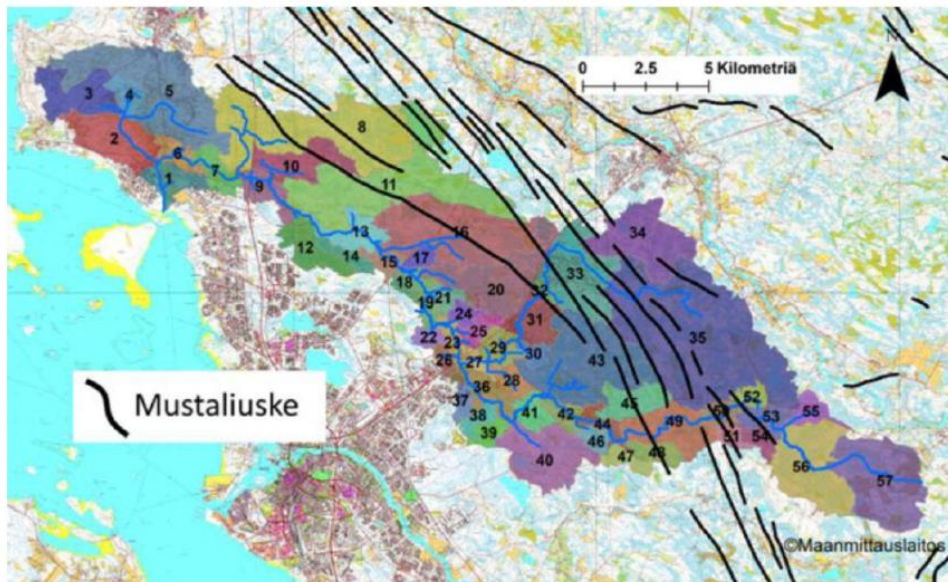
Kaavaluonnoksessa vesienhallintarakenteelle on osoitettu paikka alueen koilliskulmasta. Topografialtaan alue on niin korkealla, että koko rakenne olisi tehtävä kaivamalla. Vesiensuojelun kannalta tämä ei ole ongelmatonta eikä taloudellisesti optimaalista.

Kaavaluonnoksen tausta-aineistoon kuuluu mm. sulfidiselvitys. Sinänsä ansiokkaassa selvityksessä on selostettu todellisia ja potentiaalisia happamia sulfaattimaita ja niiden käyttäytymistä. Sulfaattimaita ei ole alueelta löydetty. Tämä lienee tulkittu niin, ettei erityisiä riskejä olisi.

Jäälän alueella ei yleensä juuri esiinny sulfidiselvityksessä kuvattuja sulfiittimaita. Sen sijaan Jäälän alueella on mustaliuskevyöhykkeitä, joiden sisältämä rikki aiheuttaa vastaavia ilmiöitä kuin sulfiittimaat.

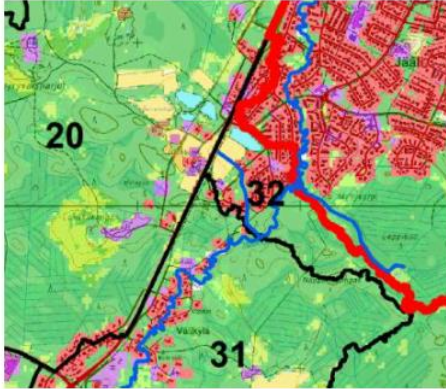
Kuvassa 3 on näytetty Kalimenjoen alueen mustaliuskevyöhykkeiden sijainti (KaliVesi-tutkimuksen loppuraportti; karttapohja: Maanmittauslaitos, mustaliuskevyöhykkeet: GTK). Karttapohjalla on valuma-aluejako. Yksi mustaliuskevyöhykkeistä sijaitsee juuri kaavaluonnosalueella valuma-alueiden 31 ja 32 rajalla. Paikantamista auttaa suurempikaavainen karttakuva 4.

Kuva 3. Mustaliuskevyöhykkeet Kalimenjoen alueella (GTK). Kartan numerointi osoittaa osavaluma-alueita. Kaavaluonnosalue sijaitsee alueiden 31 ja 32 rajalla.





Kuva 4. Osavaluma-alueiden 31 ja 32 sijainti. Yksi kuvan 3 mustaliuskevyöhykkeistä sijoittuu valuma-alueiden 31 ja 32 rajalle.



Vaikeasti tunnistettavaksi ilmiön tekee se, että rikkiä ei esiinny pelkästään mustaliuske-esiintymissä, vaan jääkauden pyörteissä mustaliuskeainesta on sekoittunut alueen moreeneihin ja hiekkoihin (Kirsti Loukola-Ruskeenniemi, GTK). Tämän vuoksi pohjavedenpinnan alentamista tai kaivumaiden nostamista kuiville tulisi välttää tai ainakin minimoida.

Mustaliuskeilmiön vaikutukset vesistössä eivät ilmene niinkään happamoitumisena, kuten yleisesti ja myös sulfidiselvityksessä esitetään, sillä humus puskuroid happamoitumisen hyvin. Sen sijaan suuri haittavaikutus on raudan voimakas mobilisoituminen. Oulun yliopisto tekee tästä parhaillaan tutkimusta yhdistyksen kanssa.

Alkuperäinen kosteikko oli suunniteltu sijoitettavaksi laskuojaan varteen kaavaluonnokseen merkitystä kohdasta alavirtaan. Paikanvalinnan keskeisenä perusteena oli vähentää kaivutarvetta ja hyödyntää padotusta. Nämä perusteet ovat edelleen relevantteja. Voimalinjan kohdalla vesipinta on huomattavasti alempana kuin kaavaehdotukseen merkityllä paikalla (vaaitus 13.5.2022: vesipintojen ero 0,68 m). Tämän korkeuseron padottaminen vähentää kaivutarvetta olennaisesti.

Perusteina kosteikkoalueen sijoittamiselle alkuperäistä ylemmäksi on esitetty alkuperäisellä alueella sijaitsevat maisemaryhmät sekä ekologinen käytävä Jäälinojan ranta-alueelta takamaastoon. Näistä on todettavissa seuraavaa. Jäälinojan varsi on maisemallisesti tärkeä. Maisemaselvityksessä alkuperäisen kosteikon alueelta ei sen sijaan löydy mainintaa tai merkintää maisemapuuryhmistä. Tällaisina on mainittu ainoastaan voimalinjan vierustalla olevat vanhat havupuuvaltaiset sekametsät sekä vanhat ja komeat havumetsäalueet kuntopolun varrella. Alkuperäisen kosteikkosuunnitelman alue on yleisilmeeltään tavanomaista talousmetsää, kuten vuonna 2018 tehdyssä luonto- ja maisemaselvityksessä on todettukin. Käsityksemme mukaan maisema-arvot eivät ole esteenä kosteikon toteuttamiselle alkuperäisen suunnitelman mukaiselle paikalle.



Lintuhavainnot alkuperäisen kosteikon alueella ovat vähäiset (Luonto- ja maisemaselvitys 8.10.2020 kuva 8). Alueella ei todettu yhtään suojellisesti huomionarvoisen lintulajin reviiriä (em. selvityksen kuva 9).

Luonto- ja maisemaselvityksen liitteessä 1 alkuperäisen kosteikon alue on merkitty maisemapuuryhmien alueeksi. Itse selvitys ei tue tätä päätelmää, kuten edellä on todettu. Lisäksi kartalla on merkintä "ei suositella rakentamista". Tämän merkinnän tarkoitus lienee vahvistaa kohteen ekologista käytävää Jäälinojan rantavyöhykkeeltä taustan metsäalueille. Tältä kannalta vyöhyke ei ole millään tavalla kriittinen, sillä rakentamaton metsäaluetta jää joka tapauksessa kosteikkoalueen molemmiin puolin sekä kaavaluonnosalueelle että sen ulkopuolelle koillisessa. Jos kosteikko sijoitettaisiin alkuperäisen suunnitelman mukaiselle alueelle, syntyvä vesiympäristö lisäisi kohteen monimuotoisuutta ja vahvistaisi viherkäytävän ekologisuuutta.

Luonto- ja maisemaselvityksen merkinnällä "ei suositella rakentamista" on mitä ilmeisimmin tarkoitettu rajoittaa asuntorakentamista tällä alueella. Kosteikon rakentaminen alueelle ei ole tähän nähden ristiriidassa. Myös Näppärinkankaan kuivatuksen yleissuunnitelmassa on todettu, että hallintarakenne edistäisi mahdollisesti virkistyskäyttöä ja lintuarvoja (kohta 5.2; yhteenveto).

Lopuksi

Kiimingin – Jäälän vesienhoitoyhdistyksen käsityksen mukaan kaavoitusalueella syntyvien kuivatus- ja hulevesien hallinta on suunniteltu asianmukaisesti. Sen sijaan kaava-alueen ulkopuolelta tulevien vesien käsittelyä tulisi vielä tarkastella. Kaavaluonnoksessa on osoitettu alue näiden vesien hallintarakenteelle. Kaavamääräyksillä on ensiksikin varmistettava sen toteutuminen. Toiseksi yhdistys pitää erikoisena, että aluetta ei ole merkitty topografian ja virtausten kannalta luonnolliseen kohtaan. Tämä lisää kustannuksia ja ympäristövaikutuksia. Taustaselvitykset osoittavat, että ympäristö- ja luontoarvot eivät edellytä rakenteen sijoittamista nyt suunniteltuun kohtaan. Rakenteen sijoittaminen yhdistyksen jo aiemmin esittämään kohtaan päinvastoin lisäisi ympäristön monimuotoisuutta ja samalla alueen virkistyskäyttöarvoa.

Jäälinoja on pieni ja monille kuormituksille altis vesistö. Ojan varren runsaalle asujaimistolle Jäälinoja on erityisen tärkeä. Jäälinojan kautta tulee neljäsosa koko Kalimenjoen vedestä. Kalimenjoki on ekologisesti ainoastaan tyydyttävässä tilassa, ja koko vesistön suurin ongelma on rauta. Tämän vuoksi kaikki tarkoituksenmukaiset, Kalimenjoen tilaan myönteisesti vaikuttavat toimenpiteet on syytä toteuttaa.

Yhdistyksellemme on vuosien mittaan kertynyt runsaasti tietoa erityisesti maankäytön vaikutuksista vesistöön maaperässä ja pohjavesissä tapahtuvien ilmiöiden seurauksena. Olemme jo aikaisemmin tarjonneet tietomme ja kokemuksemme kaavoitushankkeen käyttöön ja teemme asiassa mielellämme yhteistyötä. Tietoa on saatavissa myös mm. Jyväskylässä, Mikkelissä, Turussa, Imatralla ja Lappeenrannassa toteutetuista kaupunkikosteikoista.



Vastine Kiimingin–Jäälän vesienhoitoyhdistys

Kiimingin–Jäälän vesienhoitoyhdistys on kiinnittänyt huomiota kaava-alueen ulkopuolelta tulevien vesien käsittelyyn todeten, että kaavaluonnoksessa esitetyn hulevesien johtamiselle ja käsittelylle varatun alueen toteutusta ja sijaintia tulisi vielä tarkastella ympäristöllisten, teknisten ja topografisten näkökohtien kannalta. Yhdistys esittää, että hulevesien hallintarakenne tulisi sijoittaa laskuojan varteen kaavaluonnokseen merkitystä kohdasta alavirtaan.

Kaavakarttaan merkitään kaksi erillistä hulevesien johtamiselle ja käsittelylle varattua aluetta. Kaavaluonnoksen mukainen aluevaraus säilytetään nykyisellä paikallaan, ja toinen aluevaraus lisätään vesienhoitoyhdistyksen esittämän alueen seudulle, maisemapuita ja maisemapuuryhmiä varoen.

Kaavoitettavan alueen ulkopuolella idässä sijaitsevassa Leppilammessa esiintyy luontodirektiivin mukainen viitasammakko, jonka lisääntymis- ja levähdyspaikkojen heikentäminen tai hävittäminen on luonnonsuojelulla kielletty. Lajin lisääntymis- ja levähdyspaikkoihin kuuluvat ainakin Leppilampi ja sitä ympäröivä suoalue, joiden vesitalouden tulee säilyä ennallaan. Muutokset kosteikon ja lammen vesitaloudessa vaikuttaisivat viitasammakon elinoloihin ja selviytymiseen alueella.

Kaavoitettavalla alueella tulee välttää pohjavedenpinnan laskua rakentamisen seurauksena, eikä kellareiden rakentamista sallita. Kaiken rakentamisen yhteydessä on tärkeä seurata rakentamisen aikaisia vesiä ja noudattaa Oulun kaupungin työmaavesiohjetta.

Pohjois-Pohjanmaan museo / arkeologia

Oulun kaupungilla on tullut nähtäville Oulun Jäälän Näppärinkankaan asemakaava ja asemakaavan luonnos. (564-2475). Tämä lausunto koskee arkeologista kulttuuriperintöä.

Suunnittelualue (noin 40 ha) sijaitsee Oulun keskustasta kymmenkunta kilometriä koilliseen Kuusamontien kaakkoispuolella Jäälän asuinalueesta etelään. Alueelle suunnitellaan kokonaan uutta pientalovaltaista asuinalueita. Asemakaava-alueelle ei ole osoitettu palvelualueita. Alueen mitoitusväkiluku on noin 420 asukasta. Asemakaava-alueesta lähivirkistysalueiksi (VL) on osoitettu 5,6 ha, lähivirkistysalueeksi, jolla on erityisiä ympäristöarvoja (VL-4) 19,3 ha, katualueiksi 4,5 ha, mastoalueeksi (EMT) 140 m² ja vesialueeksi (W) 0,4 ha.

Alueella on tehty arkeologinen inventointi vuonna 2020 (Jääli Näppärinkangas, asemakaava-alueen arkeologinen tarkkuusinventointi, Museovirasto, Arkeologiset kenttäpalvelut). Alueelta tunnetaan kolme muinaismuistolain (295/1963) tarkoittamaa kiinteää muinaisjäännöstä: Näppärinkangas N (kohdetunnus 255010041), Myllykorpi 1 (1000010449), Myllykorpi 2 (1000010450). Kaikki ovat kiviröykkiöitä, jotka maannousun perusteella ajoittunevat varhaiselle metallikaudelle.



Muinaisjäännökset on esitetty kaavakartalla sm-osa-aluemerkinnällä, johon liittyy asianmukainen kaavamääräys. Kohteet sijoittuvat alueelle, joka on osoitettu lähivirkistysalueeksi, jolla on erityisiä ympäristöarvoja (VL-4). Kaava-selostuksessa muinaisjäännökset tulevat esitellyksi selostuksen selvityksiä esittelevässä kohdassa 3.3.1 Arkeologinen inventointi. Kohdassa 5 tuodaan esille muinaisjäännösten huomion ottaminen kaavassa, samalla niiden todetaan olevan osa laajempia lähivirkistysalueita.

Muinaisjäännökset on otettu kaavassa hyvin huomioon, eikä Pohjois-Pohjanmaan museolla ei ole huomautettavaa kaavaluonnoksesta. Museo kuitenkin esittää, että alueen viheralueiden kehittämisessä selvitettäisiin mahdollisuutta muinaisjäännösten esille tuomiselle osana alueen omaleimaisuutta.

Vastine Pohjois-Pohjanmaan museo / arkeologia

Kaikki kolme muinaisjäännöstä ovat kiviröykkiöitä, jotka sijaitsevat ympäristö- ja maisema-arvoja käsittävillä lähivirkistysalueilla (VL-4). Kyseiset metsäalueet säilytetään mahdollisimman luonnontilaisina eikä niihin kohdisteta esimerkiksi harvennushakkuita. Näin pyritään säilyttämään ekologisina käytävinä toimivien alueiden laatu. Muinaisjäännökset ovat osa tätä laajempaa lähivirkistysaluekokonaisuutta, eikä niiden lähiympäristöä tulla muuttamaan esimerkiksi viheralueita rakentamalla.

Jäälin asukasyhdistys

Oulun kaupunki on asettanut Näppärinkankaan asemakaavan kaavaluonnoksen nähtäville palautteen antamista varten (yhdltk 5.4.2022 § 222). Jäälin asukasyhdistys ry kiittää tästä mahdollisuudesta ja haluaa tuoda esille seuraavaa.

Yleistä

Jäälin alueen kasvusuunnite on ollut hyvin maltillinen, vaikka alueen hiljattain peruskorjatussa ja laajennetussa peruskoulussa on tilaa oppilasmäärän kasvuille. Jääli on ollut suosittua omakotitalo- ja rivitalorakentamisen aluetta, mutta viime vuosina kasvu on suuntautunut yksityisten omistamille kaava-alueille (erityisesti ns. ODL:n alueelle). Kaupungin tonttitarjonta on ollut Jäälin osalta niukka.

Urheilukentän ja Jäälin keskuksen hiljattain hyväksytyt asemakaava parantaa tilannetta jonkin verran mahdollistamalla täydennysrakentamisen alueille, joiden käyttötarkoitus on viimeisen vuosikymmenen aikana muuttunut.

Väestösuunnitteen kääntäminen kasvuun on elinehto alueemme julkisten ja kaupallisten palveluiden elinvoimalle. On syytä todeta, että Näppärinkankaan alue mahdollistaa Jäälin saattamisen kasvu-uralle.



Jäälin asukasyhdistys ry toteaa, että uuden alueen integroiminen olemassaolevaan kaupunkirakenteeseen ja liikenneyhteyksien rakentaminen palveluiden suuntaan on keskeistä. Tässä yhteydessä on syytä myös korostaa liikenneturvallisuuden merkitystä pohdittaessa ajoneuvo- ja kevyenliikenteen yhteyksiä suhteessa Laivakankaantiehen.

Jäkäläraitin ja Laivakankaantien risteys

Asemakaavaluonnoksessa todetaan, että Jäkäläraitista tulee alueen liikennettä välittävä kokoojakatu. Samoin luonnoksessa kerrotaan, että Laivakankaantien ja Jäkäläraitin liittymä tarkastellaan osana Kuusamontien kunnostusta.

Asukasyhdistys toteaa kantanaan, että Jäkäläraitin ja Laivakankaan tie on jo nykyään näkemäesteinen ja vaarallinen. Liikenteen lisääntyminen asemakaavaluonnoksen liikennesuunnitelmien mukaisesti lisää entisestään heikosti toimivan liittymän vaaroja niin kevyen liikenteen kuin ajoneuvoliikenteen osalta.

On keskeistä, että asemakaavassa tarkastellaan nykyistä seikkaperäisemmin myös Jäkäläraitin liittymistä Laivakankaantiehen ja todetaan risteuksen vanhanaikaisuus ja vaarallisuus. Luonnoksessa esitetty Jäkäläraitin ja Laivakankaantien kiertoliittymä tuleekin toteuttaa katujen rakentamisen yhteydessä ensimmäisessä vaiheessa.

Tämä kiertoliittymä toteutuessaan parantaisi merkittävästi Laivakankaantien liikenneturvallisuutta ihan ilman Näppärinkankaan asemakaavoitustakin ja siitä johtuvaa lisääntynyttä liikennekuormaa.

Kevyenliikenteen yhteydet ja integroituminen alueen palveluihin

Jäälin asukasyhdistys ry toteaa kantanaan, että kaavaluonnoksessa esitetty kevyenliikenteen yhteystarve Laivakankaan suuntaan on keskeinen alueen palveluiden saavuttamisen kannalta.

Jäkäläraitin kevyenliikenteen väylä tukee kaupallisten palveluiden saavuttamista, mutta suurin osa palveluista on Laivakankaalla (mm. Peruskoulu, nuorisotila, kirjasto, liikuntahalli, asukkaiden olohuone ja yksi päiväkodeista).

Kaavaluonnoksesta ei käy ilmi kuinka kevyenliikenteen väylä jatkuisi Laivakankaalle, eikä siinä oteta kantaa yhteysvälin keskeisyyteen alueen palveluiden saavutettavuuden kannalta.

Asukasyhdistys toivoo, että katuverkkosuunnitelmaa päivitetäisiin vielä siten, että alueen palveluiden saavutettavuus kevyenliikenteen väylien välityksellä osoitettaisiin ja erityisesti Laivakankaan-Näppärinkankaan kevyenliikenteen yhteysväliä luonnosteltaisiin, vaikka se ei suunnittelualueelle suoranaisesti kuulukaan.

Luonnostelun yhteydessä olisi syytä tarkastella kuinka Näppärinkangas – Laivakangas kevyenliikenteen väylä integroituu Lunkintien, Myllykedontien ja myllykorventien alueisiin.



Ulkoilureitin uusi linjaus

Jäälän asukasyhdistys ry pitää hyvänä sitä, että ulkoilureitti linjataan kiertämään asemakaavoitettava alue. Näin vältetään kadunylitykset, joista aiheutuu sekä turvallisuusriskejä että suksien kulumista talvikautena.

Asukasyhdistys esittää, että alueen kiertävä ulkoilureitti rakennetaan ensimmäisenä, ennen katujen ja kunnallistekniikan rakentamista, jotta ulkoilureitti ei katkea rakennustöiden vuoksi.

Särkeläntien yksityistien ja Jäkäläreitin asukkaat ovat toivoneet pistoyhteyttä ulkoilureitille. Asukasyhdistys toivoo, että kaavoituksen yhteydessä tutkittaisiin eri mahdollisuuksia tälle yhteydelle.

Vastine Jäälän asukasyhdistys

Jäkäläraitin varteen tulevasta jalankulun ja pyöräilyn väylästä, Jäkäläraitin ja Laivakankaantien sekä Jäkäläraitin ja Matinkujan risteyksistä laaditaan asemakaavatyön yhteydessä yleissuunnitelmat. Katusuunnittelu toteutetaan Näppärinkankaan suunnittelun yhteydessä asemakaavan vahvistuttua.

Valtatien 20 kehittämisselvityksessä esitetyt liikeneratkaisut sisältävät laajempia muutoksia liikenneverkkoon ja vaativat asemakaavan muutosta. Nyt suunniteltava jalankulun ja pyöräilyn väylä sekä siihen liittyvät risteysalueet suunnitellaan nykyiselle katualueelle. Katualueella käytettävissä oleva tila vaikuttaa toteutettaviin suunnitteluratkaisuihin.

Asemakaavaluonnoksessa on esitetty jalankulun ja pyöräilyn yhteystarve Näppärinkankaalta Laivakankaalle. Kaavatyön yhteydessä on laadittu liikenneverkkosuunnitelma, joka sisältää yhteydet Laivakankaalle ja Lunkintielle. Esitetyt väylät sijaitsevat asemakaavoittamattomalla alueella, joten niistä laaditaan tässä vaiheessa vain alustavat yleissuunnitelmat. Suunnittelussa selvitetään yhteystarpeet Myllykorventielle ja Myllykedontielle.

Hiihtoladun suunnittelu ja rakentaminen tapahtuu katujen rakentamisen yhteydessä. Rakentamisessa pyritään siihen, että haitta olemassa olevan hiihtoladun käytölle on mahdollisimman vähäinen. Luonto- ja maisemaselvityksessä esiin nousseet merkittävät alueet hankaloittavat pistoladun suunnittelua hiihtoladulle etenkin Jäälinojan läheisyydessä.

Suomen luonnonsuojeluliiton Oulun yhdistys ry

Kiitämme laadukasta suunnittelua sekä sitä, että luontoarvoja ja niihin liittyvää palautetta on pyritty ottamaan huomioon. Olemme vierailleet alueella useaan otteeseen sekä kesä- että talviaikaan ja todenneet sen poikkeuksellisen rikkaaksi ja monimuotoiseksi - kuten on todettu tehdyissä selvityksissäkin. Itse törmäsimme alueella selvityksessä mainittujen lintujen lisäksi kuukkeliin ja pohjantikkaan. Luontoselvityksen mukaan alueen pesimälintutiheys on kaksinkertainen verrattuna



yleiseen tiheyteen Pohjois-Pohjanmaan metsäseuduilla. Alueella näyttivät selvityksen mukaan pesivän erittäin uhanalaiset hömöttiäinen ja viherpeippo; vaarantuneet pyy ja töyhtötiäinen; silmälläpidettävät närhi sekä reuna-alueella västäräkki, harakka, punavarpunen ja pohjansirkku; sekä alueellisesti uhanalaiset metso ja reuna-alueella pohjansirkku. Nämä tulevat ehdottomasti kärsimään rakentamisesta.

Haastattelemamme 20 vuotta ihan lähistöllä asuneen ja paljon ulkoilevan luontoharrastajan ja metsästäjän mukaan alueella näkee runsaasti mm. metsäkanalintuja (teeri, pyy, metso) ja lisäksi usein myös lepakoita, toisin kuin selvityksissä esitetään. Selvityksessä vedottiin siihen, ettei lepakoita voi olla, koska alueella olisi vain uusia rakennuksia, mutta ihan lähellä Särkeläntien suunnassa on kyllä myös vanhoja navetta- ja piharakennuksia.

On hyvä, että tällä kohtaa rakentamattoman ja luonnontilaisen Jäälinojan varteen on jätetty leveät suojavyöhykkeet, mutta erittäin harmillista, että alueelle tuleva leveä kokoojakatu on suunniteltu niin, että se katkaisee puron vieläpä kaikkein komeimman vanhan metsän kohdalta. Luontoselvityksessä todetaan, että puron varteen ei saa rakentaa, mikä käsittääksemme koskee myös tien rakentamista. Esitämme, että tien linjauksen eri vaihtoehdot otetaan uudelleen harkittavaksi. Esim. Lunkintien kautta liikenne suuntautuisi Jäälin palveluiden suuntaan, eikä Jäälinojaa tarvitsisi ylittää uudella sillalla. Yksi vaihtoehto olisi myös ylittää puro vähän etelämpää, missä luontoarvot olisivat pienemmät jo olemassa olevan asutuksen takia, ja hyödyntää Särkeläntietä. Mielestämme tämä on tärkeä arvokysymys: halutaanko ainutkertainen puronvarsi säilyttää vai tehdä tie halvimman ja helpoimman vaihtoehdon mukaan?

Näin ekologisesti monipuolisella alueella tulee ehdottomasti noudattaa luontoselvitysten suosituksia ja jättää rakentamatta alueet, joille rakentamista ei suositella. Esitämme, että suunniteltua rakentamista supistetaan liitteenä olevaan luontoselvityskarttaan punaisella ympyröityjen lakimetsien osalta, koska ne toisaalta ovat harvinaisen komeita vanhoja metsiä ja toisaalta lännempänä olevassa teimme mainitut kuukkeli- ja pohjantikkahavainnot ja ihan lähistöllä on töyhtötiäisen reviiiri ja itäisempi on luontoselvityksessäkin suositeltu jätettäväksi rakentamatta. Lisäksi jäljelle jääviin valitettavan pieniin ja kapeisiin säilytettäviin metsäkaistoihin ja alueisiin ei tulisi rakentaa pyöreitä eikä kohdistaa metsän-/puistonhoidollisia toimenpiteitä.

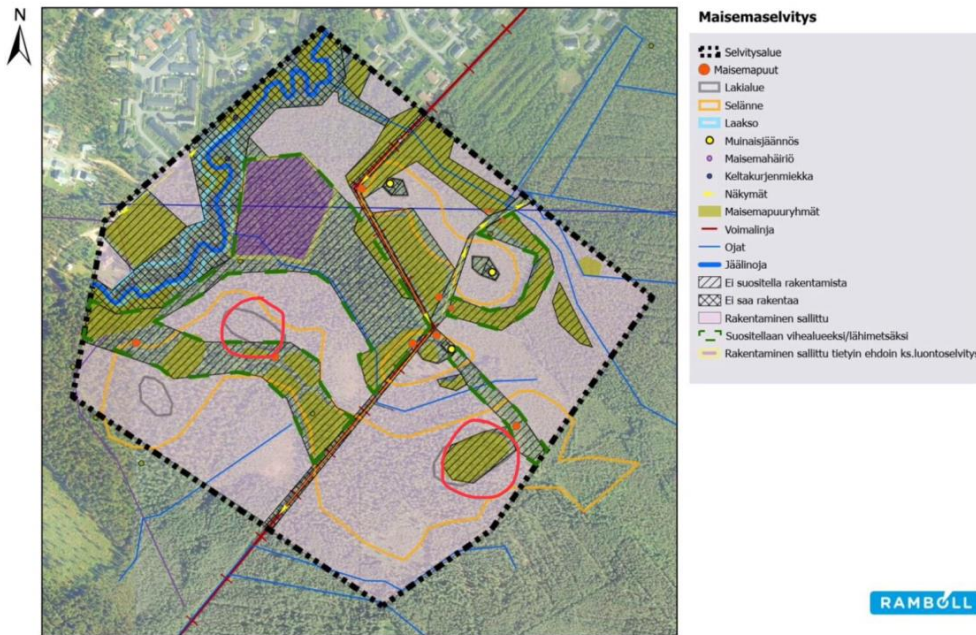
Toivomme, että tulevaisuudessa ei enää tarvitsisi ottaa näin hienoja ja monipuolisia luontokohteita rakennuskäyttöön. Jatkossa on panostettava tähänastista voimakkaammin vähemmän arvokkaiden rakennusalueiden löytämiseen. Mikäli Oulu ottaa nykyisellä vauhdilla arvokkaita metsäalueita rakennettavaksi, emme mitenkään pysty täyttämään tavoitteita olla luonnoltaan monimuotoisempi kaupunki vuonna 2026 (Oulun kaupungin ympäristöohjelma 2026) ja hiilineutraali vuoteen 2040 mennessä.

Tämän alueen rakentamisen ekologiseksi kompensatioksi esitämme suojeltavaksi vähintään kaksinkertaisen määrän vastaavan tyyppistä hakkuu-uhan alla olevaa metsää, jonka



luonnontilaistumista voidaan tarvittaessa edistää ennallistamistoimilla (tavoitteena sekarakenteisuus, lahoppuun lisääminen ja luontainen vesitalous).

Kaavoitusprosessien seuraamisen helpottamiseksi esittäisimme, että viimeistään luonnosvaiheessa kaavakartat saisi <https://kartta.ouka.fi/> -palveluun, niin että kohteiden sijainnin voisi tarkistaa maastossa nykyistä täsmällisemmin.



Vastine Suomen luonnonsuojeluliiton Oulun yhdistys ry

Alueen suunnittelussa on huomioitu aluetta koskevat luonto- ja maisemaselvitykset. Rakentaminen on sijoitettu maisemarakente huomioiden. Alueen luontoarvojen painotus on kasvanut suunnittelutyön edetessä ja suunnitelmaa on muokattu niin, että luonnon, maiseman ja rakentamisen välille on etsitty optimaalista ratkaisua säästämällä muun muassa mahdollisimman leveät asuinalueita ympäröivät metsäalueet ja mahdollisimman luonnontilainen vihervyöhyke Jäälinojan lähiympäristössä.

Valtaosa alueen viherverkostosta on osoitettu merkinnällä lähivirkistysalue, jolla on ympäristö- ja maisema-arvoja, jotka tulee ottaa huomioon alueen tarkemmassa suunnittelussa, toteutuksessa ja hoitamisessa (VL-4). VL-4 merkinnällä olevien metsäalueiden tulee olla mahdollisimman luonnontilaisia eikä niihin kohdisteta harvennushakkuita. Asemakaavaselostuksessa on annettu tarkempia ohjeita metsänkäsittelyyn. Ohjeet ovat menneet tiedoksi metsänhoidosta vastaaville tahoille.



Oulun kaupungin luonnon monimuotoisuusselvitys on valmistunut toukokuussa 2022. Kompensaatioon liittyviä kysymyksiä tullaan tarkentamaan edelleen. Tällä hetkellä on käynnissä myös lainsäädännön uudistaminen luonnonsuojelulain ja maankäyttö- ja rakennuslain osalta. On syytä odottaa, miten em. uudet säännökset ohjaavat kaupungin toimintaa jatkossa. Oulun kaupunki seuraa aktiivisesti lainsäädännön uudistamistyötä ja eri toimintamallien kehittämishankkeita ekologisesta kompensaatiosta kuntatasolla.

Alueen liittyminen nykyiseen tie- ja katuverkkoon on parhainta järjestää Jäkäläraitin kautta, jonka luonne muuttuu selkeästi kokoojakaduksi jalankulku- ja pyörätieväylineen. Toinen mahdollinen vaihtoehto, Lukintien eteläpää, on tonttikatumaista ja siellä on omakotitaloliittymiä. Välikylän kautta Kuusamontielle on pitkä matka, eikä alue ole asemakaava-alueita. Kuusamontielle ei myöskään voida tehdä uutta katuliittymää. Jäkäläraitin kautta kulkevaa kokoojakatuyhteyttä tukee myös Kuusamontien kehittämissuunnitelma. Jäälinojan yli tehdään vain yksi silta, jossa on katu-, jalankulku- ja pyörätieyhteydet. Alueelle tuleva infra on sovitettu samaan käytävään, jotta väyliä jouduttaisiin tekemään mahdollisimman vähän. Metsäisillä alueilla ohjeellisilla merkinnöillä olevien kevyen liikenteen väylien linjaukset ja leveydet tarkistetaan yleissuunnitteluvaiheessa. Liikenneverkon ja väylien suunnittelussa on huomioitu maankäytön mahdollinen laajeneminen etelän suuntaan.

Suomen luonnonsuojeluliiton Oulun yhdistys ry esittää, että suunniteltua rakentamista supistettaisiin kahden maisemallisesti tärkeän lakialueen osalta. Kaavakartalta poistetaan kaavaluonnoksessa asuinpientalojen tontiksi osoitettu korttelialue nro 305.

Kartta.ouka.fi-sivustolla on nähtävillä voimassa olevat ja vireillä olevat asemakaavat. Vireillä olevista kaavoista on linkitys kaavan projektikortille, josta löytyy kaikki kaavaan liittyvä aineisto.

Pohjois-Pohjanmaan ELY-keskus

Pohjois-Pohjanmaan ELY-keskus toteaa lausuntonaan seuraavaa.

Kaavaluonnoksessa on osoitettu Jäälin Näppärinkankaalle uusi pientalovaltainen asuinalue virkistysalueineen ja reitistöineen. Uuden Oulun yleiskaavassa suunnittelualue on osoitettu maa- ja metsätalousvaltaiseksi alueeksi (M), jolle on osoitettu asumisen reservialue (Ares).

ELY-keskuksen luonnonsuojeluryhmä toteaa, että kaavaluonnos perustuu asianmukaisesti laadittuihin luontoselvityksiin. ELY-keskus pitää hyvänä erityisesti sitä, että vuoden 2018 selvityksen tietoja on syvennetty direktiivilajien ja pesimälinnuston osalta v. 2020. Selvitykset soveltuvat hyvin suunnittelun pohjaksi, niitä on hyödynnetty kaavatyössä ja suositukset on otettu huomioon varsinkin linnustoon kohdistuvien haitallisten vaikutusten lieventämiseksi. Vaikutusten arviointi perustuu selvityksistä saatuihin tietoihin.



ELY-keskuksen vesistöyksiköllä ei ole huomautettavaa kaavaluonnokseen liittyvistä hulevesi- ja tulva-asioista.

Kaavoitettavalla alueella tulee välttää pohjavesipinnan laskemista niin paljon kuin se on mahdollista.

Pohjois-Pohjanmaan ELY-keskus toteaa, että kaavaluonnos toteuttaa alueella voimassa olevan yleiskaavan tavoitteita. ELY-keskuksella ei ole huomautettavaa Jäälän Näppärinkankaan asemakaavaluonnoksesta.

Vastine Pohjois-Pohjanmaan ELY-keskus

Lausunto ei anna aiheutta muuttoa asemakaavaa.

Pohjois-Pohjanmaan museo / rakennettu kulttuuriympäristö

Pohjois-Pohjanmaan museolla ei ole lausuttavaa asemakaavan muutosluonnoksesta rakennetun kulttuuriympäristön osalta.

Vastine Pohjois-Pohjanmaan museo / rakennettu kulttuuriympäristö

Lausunto ei anna aiheutta muuttoa asemakaavaa.



Asemakaavan ja asemakaavan muutosehdotuksesta saatu palaute ja vastineet

Nähtävillä 21.10.–21.11.2022, kolme muistutusta ja kaksi lausuntoa.

Muistutus 1

Näppärinkankaan kaava / Liikenne Särkeläntieltä Jäkäläraitille

Särkeläntielle uusi tiehoitokunta

Särkeläntielle perustetaan uusi itsenäinen tiehoitokunta.

Särkeläntien kiinteistöille kulku tapahtuu nykyisestä poiketen tulevaisuudessa vain Jäälin suuntaan, Jäkäläraitin tiestön kautta. Asian valmistelu on pitkällä, mm. kaikki perustettavan uuden tiekunnan asuinkiinteistöt kannattavat asiaa. Muistutan myös liikenteellisistä perusteluista Särkeläntien-Jäkäläraitin välillä / Ouka 22.12.2018, lupapäätös § 530/2018.

Tätä esittämäni liikenteellistä vaihtoehtoa on myös taannoin Oulun kaupungin viranhaltia esittänyt, koska järjestely poistaa alueelta monta vastakkaista liikenteellistä ongelmaa. Nyt asian toteutus on tullut ajankohtaiseksi.

Häiritsevä ja vaarallinen läpiajoliikenne estetään Särkeläntien eteläpuolelta, uuden perustettavan tiekunnan toimesta. Tämä mm. selkeyttää liikennettä ja parantaa liikenne turvallisuutta, sekä Särkeläntiellä, että Jäkäläraitilla:

1. Särkeläntien kiinteistöjen osalta, turha liikenne Välikylän-Jäälin välillä ohjautuu päätiestölle, ja alueella suuresti häiritsevä läpiajoliikenne loppuu. Tilastollisesti otantana läpiajoliikenteen osuus on n. 99 % Särkeläntien kokonaisliikenteestä, eli ts. liikennemerkkejä ei noudateta, jotka sallii vain Särkeläntien kiinteistöille ajon.

2. Jäkäläraitin risteysalueen ja tiestön liikenne vähenee huomattavasti. Särkeläntien (Välikylä-Jäälin välisen) läpiajoliikenteen loppumisen seurauksena. Tämä järjestely tuo helpotusta Jäkäläraitin lisääntyvään liikenteeseen, ja on liikenneturvallisuutta kauttaaltaan parantava tekijä, joka on myös kaava valmistelun tavoite.

Näppärinkankaan kaavan valmistelu

Näppärinkankaan kaavan Ouka:n vastine muistutuksiin, joka koski kyseistä aihetta.

Vastine:

Suunnittelussa kiinnitetään erityistä huomiota liikenneturvallisuuteen ja jalankulku- ja pyöräily-yhteyksiin. Nykyinen Jäkäläraitin ja Matinkujan risteysalue sekä siihen liittyvä kulku



Särkeläntielle vaatii tarkempaa suunnittelua niin ajoneuvoliikenteen kuin kevyen liikenteen osalta. Suunnitteluratkaisu pyritään toteuttamaan niin, että alueen liikenneturvallisuus parantuu eikä liikenne Särkeläntielle lisääny.

Kävin lävitse Näppärinkankaan kaavaan liittyvät muistutukset ja huolenaiheet, jotka koskivat kattavasti liikennettä ja liikenneturvallisuutta. Pystymme tarjoamaan liikennejärjestelyn, joka edesauttaa tavoitetta ja on kompromissi mielipiteiden huoliin.

Pyydämme, että suunnittelussa on otettava huomioon nyt esitetty liikennejärjestely Särkeläntien osalta. Annan mielelläni lisätietoja suunnittelua varten.

Vastine 1

Suunnittelussa on kiinnitetty huomiota liikenneturvallisuuteen ja jalankulku- ja pyöräily-yhteyksiin sekä siihen, ettei liikenne Särkeläntielle lisääny. Moottoriajoneuvoliikenne on myös siirretty kauemmaksi Matinkujan asutuksesta.

Jäkäläraitin ja Matinkujan risteyksen alueesta ja siihen liittyvästä kulusta Särkeläntielle on laadittu tarkempi yleissuunnitelma, jossa huomioidaan Särkeläntielle perustettavan uuden tiehoitokunnan esitykset alueen moottoriajoneuvoliikenteeseen sekä jalankulkuun ja pyöräilyyn. Suunnitelmassa varaudutaan Särkeläntien muuttuviin liikenneratkaisuihin.

Jäkäläraitin luonne muuttuu selkeästi kokoojakaduksi, jossa on korotettu jalankulku- ja pyörätie. Jäkäläraitti jatkuu kokoojakatuna Näppärinkankaalle, jossa on erotettu jalankulku- ja pyörätie. Matinkuja erkanee Jäkäläraitista normiliittymällä, jossa on hyvät näkemäalueet. Jalankululle ja pyöräilylle tehdään erotettu väylä nykyisen Särkeläntien paikalle, josta se ohjataan Aarnonkujan eteläpään kautta Kuusamontien pyöräliikenteen pääreitille. Särkeläntie erkanee Matinkujasta normiliittymällä uuden linjauksen mukaisesti ja jatkuu katumaisena yhteytenä kaava-alueen rajalle asti. Kaava-alueen rajalle on esitetty käänköpaikka. Särkeläntie jatkuu kaava-alueen rajasta eteenpäin yksityistienä.

Yleissuunnitelma tarkentuu katu- ja ympäristösuunnittelun yhteydessä.

Muistutus 2

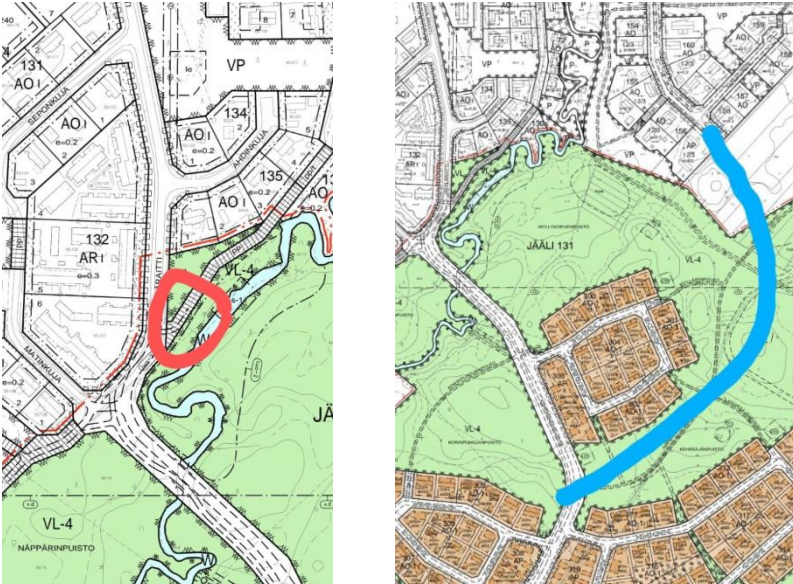
Haluamme tehdä vastalauseen Näppärinkankaan tien liittymän sijainnista.

Emme pidä hyvänä että liittymä tulisi Matinkujan ja Särkeläntien risteykseen koska liikenne Särkeläntielle on jo ennestään vilkasta ja väliin vaarallista.

Lisäksi neljän tien risteysalue aiheuttaisi vaaratilanteita lapsien ja ulkoilijoiden kohdalla.



Huomattavasti parempi olisi jos Näppärinkankaan liittymä lähtisi kohdasta missä pyörätie liittyy Jäkäläraittiin (liitteenä kuva kohdasta).



Paras olisi jos tie Näppärinkankaalle jatkuisi Lunkintieltä, joka on parempikuntoinen eikä jo tällähetkellä niin rasitettu kuin huonokuntoinen Jäkäläraitti (ehdotus merkattu toiseen kuvaan). Täten myös taas yhden sillan tekemiseltä Jääliojan yli välttäisiin (edullisempi kaupungille?).

Täten myös Jääliojan kangasympäristö rauhoitettaisiin ulkoilijoiden käyttöön sekä ennestään vaarallisen Laivakankaantien ja Jäkäläraitin liittymän liikennemäärä jatkuisi suurinpiirtein ennallaan.

Toivomme että ehdotukseen suhtaudutaan vakavasti ja asianmukaisesti.

Vastine 2

Alueen liittyminen nykyiseen tie- ja katuverkostoon on parhainta järjestää Jäkäläraitin kautta, jonka luonne muuttuu selkeästi kokoojakaduksi korotettuine jalankulku- ja pyörätieväylineen. Toinen mahdollinen vaihtoehto, Lukintien eteläpää, on tonttikatumaista ja siellä on omakotitaloliittymiä. Jäkäläraitin kautta kulkevaa kokoojakatuyhteyttä tukee myös Kuusamontien kehittämissuunnitelma.

Jääliojan yli tehdään vain yksi silta, jossa on katu-, jalankulku- ja pyörätieyhteydet. Alueelle tuleva infra on sovitettu samaan käytävään, jotta niitä jouduttaisiin tekemään mahdollisimman vähän. Risteyksialueen suunnittelussa on huomioitu aluetta koskevat luonto- ja maisemaselvitykset. Jääliojan varsi on luonnon monimuotoisuuden kannalta erityisen tärkeä alue. Rakentaminen on sijoitettu ympäristölliset näkökulmat ja maisemarakenne huomioiden.



Suunnittelussa on kiinnitetty huomiota liikenneturvallisuuteen ja jalankulku- ja pyöräily-yhteyksiin sekä siihen, ettei liikenne Särkeläntielle lisäänty. Moottoriajoneuvoliikenne on myös siirretty kauemmaksi Matinkujan asutuksesta.

Jäkäläraitin ja Matinkujan risteysalueesta ja siihen liittyvästä kulusta Särkeläntielle on laadittu tarkempi yleissuunnitelma, jossa huomioidaan Särkeläntielle perustettavan uuden tiehoitokunnan esitykset alueen moottoriajoneuvoliikenteeseen sekä jalankulkuun ja pyöräilyyn. Suunnitelmassa varaudutaan Särkeläntien muuttuviin liikenneratkaisuihin.

Yleissuunnitelma tarkentuu katu- ja ympäristösuunnittelun yhteydessä.

Muistutus 3

Näppärinkankaan kaavaluonnos

Näppärinkankaan liittymätie pitäisi ensisijaisesti suunnitella kulkemaan Jäälän liikenneympyrän ja Lunkintien kautta, koska siitä on tuleville asukkaille ja kunnalle seuraavia etuja.

- Lunkintie on isompi tie ja siellä on jalankulku tie valmiina
- Lapsille lyhyempi ja turvallisempi koulutie
- Suora tie Jäälän keskustaan ja päiväkotiin
- Ojan yli ei tarvitse rakentaa siltaa

Mikäli liittymä päätetään rakentaa Jäkäläraitin kautta niin esitän seuraavia muutoksia ja huomioita

- Liittymää ei pidä tuoda Matinkujalle asti, koska se aiheuttaa nykyisille asukkaille huomattavaa haittaa ja häiriötä.
- Suunniteltu risteys näyttää omituiselta ja vaaralliselta.
- Mielestäni liittymän voisi rakentaa jo noin 50 m ennen Matinkujaa jolloin siihen tulisi selkeä T-risteys, eikä tästä olisi kenellekään lisähaittaa.
- Jäkäläraitin on jo nykyisellään liikenteellä vaarallinen jalankulkijoille.
- Onko Jäkäläraitille tulossa jalankulku tie?
- Tuleeko leikkikentän kohdalle suojatie/hidasteita?
- Kehätien ja Jäkäläraitin risteys on Jäälän vaarallisin ja yksi omituisista mutkaristeuksista.
- Risteysalueella on kyllä suojatie, mutta sitä osoittava merkki puuttuu edellen Kuusamontieltä tultaessa. Tämä aiheuttaa ongelmia etenkin talvella.

Matinkujan takana kulkevan puörätien voisi jatkaa tulevalle Näppärinkankaalle kevyen liikenteen sillalla. Tästä olisi hyötyä niin uusille kuin vanhoille asukkaille ja samalla voisi tehdä yhteyden hiihtoladulle.

Toivottavasti voitte ottaa huomioon nämä näkökulmat.



Vastine 3

Alueen liittyminen nykyiseen tie- ja katuverkostoon on parhainta järjestää Jäkäläraitin kautta, jonka luonne muuttuu selkeästi kokoojakaduksi korotettuine jalankulku- ja pyörätieväylineen. Toinen mahdollinen vaihtoehto, Lukintien eteläpää, on tonttikatumaista ja siellä on omakotitaloliittymiä. Jäkäläraitin kautta kulkevaa kokoojakatuyhteyttä tukee myös Kuusamontien kehittämissuunnitelma.

Kuusamontien kehittämiselvityksessä esitetään laajempia muutoksia liikenneverkkoon ja ne vaativat asemakaavan muutosta. Jäkäläraitin ja Laivakankaantien risteyksestä on laadittu tarkempi yleissuunnitelma, jossa risteysalue suunnitellaan nykyiselle katualueelle. Siinä on esitetty katuliittymän selkeyttämistä ja suojatielle suojatiesaareketta. Katualueella käytettävissä oleva tila vaikuttaa toteutettaviin suunniteluratkaisuihin. Jäkäläraitista laaditaan seuraavassa vaiheessa katusuunnitelma, jossa määritetään tarkemmin risteys- ja suojatiejärjestelyt.

Jääliinjan yli tehdään vain yksi silta, jossa on katu-, jalankulku- ja pyörätieyhteydet. Alueelle tuleva infra on sovitettu samaan käytävään, jotta niitä jouduttaisiin tekemään mahdollisimman vähän. Risteysalueen suunnittelussa on huomioitu aluetta koskevat luonto- ja maisemaselvitykset. Jääliinjan varsi on luonnon monimuotoisuuden kannalta erityisen tärkeä alue. Rakentaminen on sijoitettu ympäristölliset näkökulmat ja maisemarakenne huomioiden.

Suunnittelussa on kiinnitetty huomiota liikenneturvallisuuteen ja jalankulku- ja pyöräily-yhteyksiin sekä siihen, ettei liikenne Särkeläntielle lisäänty. Moottoriajoneuvoliikenne on myös siirretty kauemmaksi Matinkujan asutuksesta.

Jäkäläraitin ja Matinkujan risteuksen alueesta ja siihen liittyvästä kulusta Särkeläntielle on laadittu tarkempi yleissuunnitelma, jossa huomioidaan Särkeläntielle perustettavan uuden tiehoitokunnan esitykset alueen moottoriajoneuvoliikenteeseen sekä jalankulkuun ja pyöräilyyn. Suunnitelmassa varaudutaan Särkeläntien muuttuviin liikenneratkaisuihin.

Yleissuunnitelma tarkentuu katu- ja ympäristösuunnittelun yhteydessä.

Digita Oy

Digita Oy on esittänyt ja kartoittanut alueen kaavoittajan kanssa paikkaa 8.11.2021 matkaviestintukiasemalla uudelle asemakaava alueelle. Jääli Näppärinkangas alueelle osoitetaan kaavassa merkittävästi uutta pientaloasutusta. Matkaviestinverkon nykyisellä kapasiteetilla ja verkon peittoalueilla ei voida hoitaa uuden alueen kasvavaa kapasiteetti tarvetta mobiiliverkolle. Jotta uudelle alueelle saadaan laadukkaasti toimiva matkaviestinverkko, vaatii se uuden tukiaseman rakentamisen kaava-alueelle. Matkaviestintukiasemat ovat normaalia asuinalueen muuta yhdyskuntateknistä infraa.



Nyt nähtävillä olevassa kaavaehdotuksessa matkaviestintukiasema on asianmukaisesti merkattu EMT -merkinnällä kaavakartalle ja yksilöity kaavaselostuksessa kohdassa; " 3.3.10. Muu yhdyskuntatekninen huolto".

Vastine Digita Oy

Lausunto ei anna aiheutta muuttoa asemakaavaa.

Pohjois-Pohjanmaan museo / arkeologinen kulttuuriperintö

Oulun kaupungilla on tullut nähtäville Oulun Jäälän Näppärinkankaan asemakaavan ja asemakaavamuutoksen ehdotus (kaavatunnus 564-2475). Tämä museon lausunto koskee arkeologista kulttuuriperintöä.

Pohjois-Pohjanmaan museo on lausunut hankkeen kaavaluonnoksesta 17.05.2022. Pohjois-Pohjanmaan museolla ei ole huomautettavaa Oulun Näppärinkankaan asemakaavamuutoksen ehdotuksesta arkeologisen kulttuuriperinnön osalta.

Vastine Pohjois-Pohjanmaan museo / arkeologinen kulttuuriperintö

Lausunto ei anna aiheutta muuttoa asemakaavaa.



Asemakaavan ja asemakaavan muutosehdotuksen otteesta Särkeläntien, Matinkujan ja Jäkäläraitin risteuksen alueella saatu palaute ja vastineet

Kuultavana 2.–24.2.2023, kaksi palautetta.

Palaute 1

Haluamme vastustaa suunnitelmassa esitetyn Näppärinkankaalle vievän tien risteuksen sijaintia.

Meille kävisi hyvin jos tie jatkuisi jo pyöräteliittymän kohdalta suorana Näppärinkankaalle eikä Matinkujan risteyksestä (kuva liitteenä).



Ensinnäkin ehdotuksessamme jäisi isompi risteysalue kokonaan pois joten talvikunnossapito olisi huomattavasti helpompaa. Tälläkin hetkellä Matinkujan risteuksen lumet pusketaan risteysalueelle, jolloin näkyvyys Särkeläntielle estyy ja josta aiheutuu vaaratilanteita harva se päivä.

Toiseksi ehdotuksessamme maanrakennuksen tarve siltaa tehdessä on huomattavasti pienempi, koska Matinkujan kohdalta lähdettäessä Jäälinojaa ympäröivä maasto viettää alaspäin metritolkulla, toisin kuin pyörätien liittymän kohdalla.

Kolmanneksi liikenteen melu ja saasteet jäisi vähemmälle ajatellen Matinkujan asukkaita sekä aiemmassa vastineessa mainitsemani suuri vaarallinen risteysalue jäisi pois.

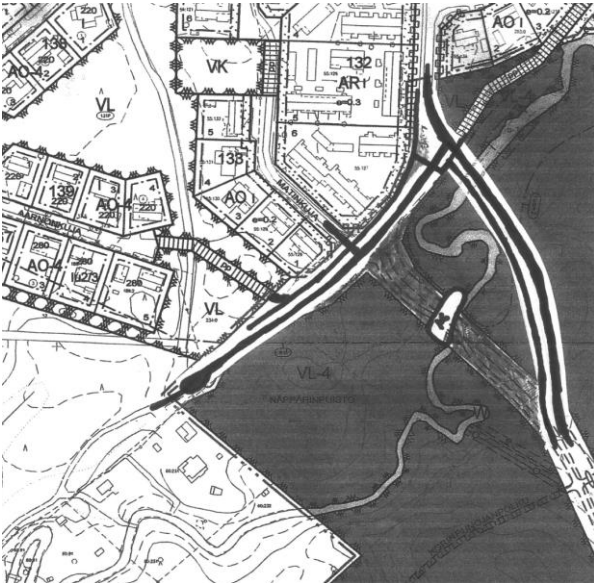


Palaute 2

Näppärinkankaan liittymätielle tekemäni muutokset eivät mielestäni muuttaneet tilannetta juuri paremmaksi Matinkujan asukkaiden näkökulmasta. Kevyen liikenteen kulkuväylät vaikuttavat jotenkin hankalilta ainakin Matinkujalta katsottuna.

Mielestäni Näppärinkankaan liittymä pitäisi rakentaa noin 60 m ennen Matinkujaa. Tämä ratkaisu rauhoittaisi Matinkujan asukkaat liialta maatie- ja rakennusaikaiselta melulta ja antaisi mahdollisuuden selkeille liikenneratkaisuille.

Laitan liitteeksi luonnoksen jonka mukainen tielinjaus on mielestämme hyväksyttävä ratkaisu tielinjaukselle.



Matinkujan risteuksen ohi kulkevat kaikki Välikylän koululaiset ja Ojatien kautta tulevat työmatkapyöräilijät. Esittämäni tielinjauksen kautta on tasaisempi maasto ja tienrakentaminen on helpompaa ja edullisempää. Suunnittelemanne ojanlylytyksen kohdalla kasvaa Kielopelto. Kielo on käsittääkseni jollain tasolla suojeltu kasvi. Käsitykseni mukaan esittämäni ratkaisu kelpaisi Matinkujan asukkaille.

Toivottavasti voitte ottaa huomioon nämä näkökulmat.



Vastine 1 ja 2

Jäkäläraitin ja Matinkujan risteysalueen suunnittelussa on huomioitu aluetta koskevat luonto- ja maisemaselvitykset. Jäälinojan varsi on luonnon monimuotoisuuden kannalta erityisen tärkeä alue, joka on osoitettu kaavakartassa luo-2-merkinnällä. Alueella sijaitsee monimuotoinen luonnontilaisen kaltainen uomaosa ja kaksi lehtoaluetta. Jäälinojan lähiympäristöön on säästetty mahdollisimman leveä luonnontilainen vihervyöhyke. Rakentaminen on sijoitettu ympäristölliset näkökulmat ja maisemarakenne huomioiden. Jäälinojan yli tehdään vain yksi silta, jossa on katu-, jalankulku- ja pyörätieyhteydet. Alueelle tuleva infra on sovitettu samaan käytävään, jotta niitä jouduttaisiin tekemään mahdollisimman vähän.

Suunnittelussa on kiinnitetty huomiota liikenneturvallisuuteen ja jalankulku- ja pyöräily-yhteyksiin sekä siihen, ettei liikenne Särkeläntielle lisäänty. Moottoriajoneuvoliikenne on siirretty kauemmaksi Matinkujan asutuksesta. Uusissa katutiloissa on myös huomioitu lumitilat.

Jäkäläraitin luonne muuttuu selkeästi kokoojakaduksi, jossa on korotettu jalankulku- ja pyörätie. Jäkäläraitti jatkuu kokoojakatuna Näppärinkankaalle, jossa on erotettu jalankulku- ja pyörätie. Matinkuja erkanee Jäkäläraitista normiliittymällä, jossa on hyvät näkemäalueet. Jalankululle ja pyöräilylle tehdään erotettu väylä nykyisen Särkeläntien paikalle, josta se ohjataan Aarnonkujan eteläpään kautta Kuusamontien pyöräliikenteen pääreitille. Särkeläntie erkanee Matinkujasta normiliittymällä uuden linjauksen mukaisesti ja jatkuu katumaisena yhteytenä kaava-alueen rajalle asti. Kaava-alueen rajalle on esitetty kääntöpaikka. Särkeläntie jatkuu kaava-alueen rajasta eteenpäin yksityistienä.

Yleissuunnitelma tarkentuu katu- ja ympäristösuunnittelun yhteydessä.