



INVENTOINTIRAPORTTI

Oulu

Jääli, Näppärinkangas. Asemakaavan laajennusalueen arkeologinen tarkkuusinventointi
1–2.9.2020



Arkeologiset kenttäpalvelut

Vesa Laulumaa

Tiivistelmä

Museoviraston Arkeologisten kenttäpalveluiden tutkija teki arkeologisen inventoinnin Oulun Jäalin Näppärinkankaan asemakaavan laajennusalueella 1.–2.9.2020. Inventointialueen koko oli noin 40 ha. Alueelta tunnettiin ennestään kolme muinaisjäännöskohdetta Näppärinkangas N (muinaisjäännöstunnus 255010041), Myllykorpi 1 (1000010449), Myllykorpi 2 (1000010450). Tunnetut muinaisjäännöskohteet tarkastettiin ja niiden sijaintitietoihin ja aluerajauksiin tehtiin tarkennuksia. Röykkiökohteiden ympäristöön tehtiin koepistoja, joiden avulla pyrittiin löytämään merkkejä esihistoriallisesta asuinpaikasta. Koepistoja tehtiin myös muissa osissa inventointialuetta, mutta mitään asuinpaikkaan viittaavaa ei tullut esiin. Lisäksi alue käytiin läpi havainnoimalla. Uusia muinaisjäännöksiä tai muita kulttuuriperintökohteita ei löytynyt.

Sisällys

Arkistotiedot

Sijaintikartta

1. Johdanto	1
2. Inventointialue ja sen historiaa	1
3. Inventoinnin kulku ja tulokset	3
3.1. Inventoinnin valmistelu	3
3.2. Inventoinnin maastotyöt ja tulokset	3
4. Yhteenveto	5
Kuvaluettelo	6
Lähteet.....	6
Kohdekuvaukset	7
Oulu, Myllykorpi 1 mj-tunnus 1000010449.....	7
Oulu, Myllykorpi 2 mj-tunnus 1000010450.....	9
Oulu, Näppärinkangas N, mj-tunnus 255010041	10

Kannen kuva: AKDG6672:1 Oulu, Näppärinkangas N. Varhaismetallikautinen röykkiö. Kuva lounaasta.

Raportissa käytetyt pohjakartat ja korkeusaineisto: Maanmittauslaitos 2020

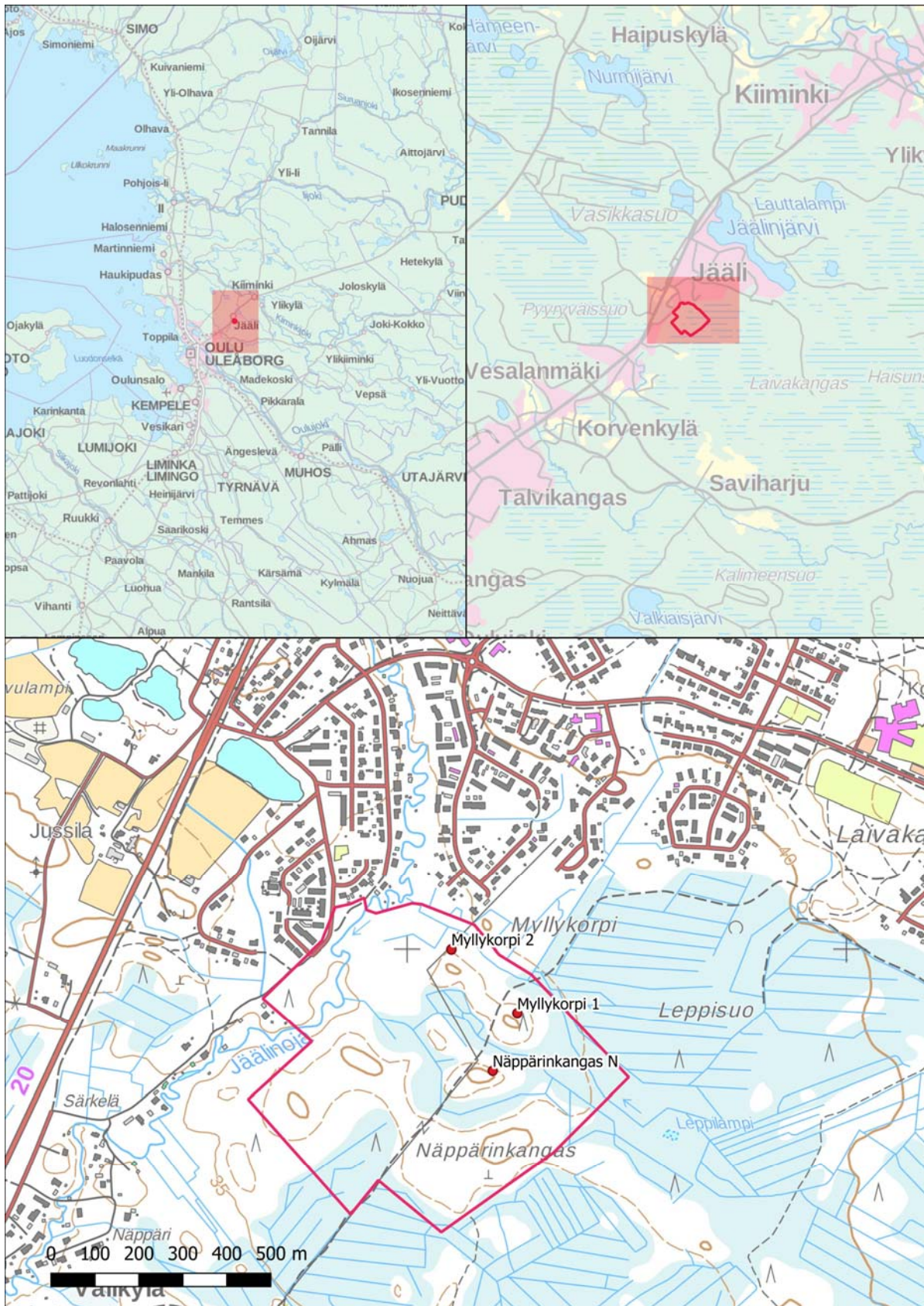
Kuvat: Vesa Laulumaa Arkeologiset kenttäpalvelut

Arkistotiedot

Tutkimus:	Oulu. Jääli, Näppärinkangas. Asemakaavan laajennusalueen arkeologinen tarkkuusinventointi
Tutkimuksen suorittaja:	Tutkija Vesa Laulumaa Museovirasto, Arkeologiset kenttäpalvelut
Tutkimuksen tilaaja:	Oulun kaupunki. Yhdyskunta- ja ympäristöpalvelut, kaavoitus. PL 71, 90015 OULU
Tutkimusalueen laajuus:	Noin 40 ha
Tutkimuslupa:	Tutkimuslupapäätös 19.8.2020, MV/150/05.04.01.02/2020
Kenttätyöaika:	1.–2.9.2020
Valokuvat:	AKDG6670–6672
Koordinaatit:	P: 7217716, I: 438193 (röykkiö Näppärinkangas N alueen keskiosassa)

Raportti on arkistoituna pdf-muodossa Museoviraston asiakirjanhallintajärjestelmässä. Kopio on toimitettu työn tilaajalle.

Sijaintikartta



1. Johdanto

Oulun kaupunki suunnittelee asemakaava-alueen laajennusta Jäälin Näppärinkankaalle (ks. sijaintikartta ed. sivu). Kaavoitettavan alueen koko on noin 40 hehtaaria. Alueella sijaitsee kolme ennestään tunnettua muinaisjäännöskohdetta: Näppärinkangas N (muinaisjäännöstunnus 255010041), Myllykorpi 1 (1000010449), Myllykorpi 2 (1000010450). Kaikki kohteet ovat kiviröykkiöitä, Näppärinkangas N on ajoitettu varhaismetallikautiseksi, kaksi muuta ovat ajoittamattomia.

Kaavahanketta koskevassa lausunnossaan 8.6.2020 (OUKA/5190/10.02.03/2020) Pohjois-Pohjanmaan museo totesi *”Näppärinkankaan asemakaavan suunnittelualueella tulee tehdä arkeologinen inventointi, jossa ajantasaistetaan tunnettuja kohteita koskevat tiedot ja selvitetään, onko alueella ennestään tuntemattomia muinaisjäännöksiä. Inventoinnissa tulee varmistaa kaikkien kohteiden sijainti (aiemmat karttapaikannuksia) sekä määrittellä kohteille aluerajaukset.”* Lausuntoon tuli 24.6.2020 vielä lisäys, jossa täsmennettiin, että kyseessä on tarkkuusinventointi ja tunnettujen kohteiden aluerajauksen määrittelyssä tarvitaan kajoavia menetelmiä, jotka edellyttävät tutkimuslupaa.

Oulun kaupunki valitsi inventoinnin tekijäksi Museoviraston Arkeologiset kenttäpalvelut, jonka tutkija Vesa Laulumaa teki inventoinnin maastotyöosuuden 1.–2.9.2020.

2. Inventointialue ja sen historiaa

Inventoitu asemakaava-alueen laajennus, kooltaan noin 40 ha, sijaitsee 10 kilometriä Oulun keskustasta koilliseen Jäälin taajaman eteläpuolella olevalla Näppärinkankaalla. Jääli kuului Kiimingin kuntaan ennen sen liittymistä Oulun kaupunkiin vuonna 2013. Jäälinjärvi sijaitsee pari kilometriä inventointialueen koillispuolella.

Inventointialue on maastonmuodoltaan tasainen, hiekkamoreenimäet ulottuvat noin 40 metrin korkeuteen mpy (merenpinnan yläpuolella), matalimmat kohdat ovat alueen länsireunassa virtaavan Jäälinojan kohdalla, noin 34 m mpy. Itäpuolella on Leppisuo, joka kurottautuu kosteina lonkeroina myös Näppärinkankaan harjanteiden väleihin. Kuivilla harjanteilla metsätyyppinä on kuivahko mäntyvaltainen kangas, joka vaihtuu kosteissa notkelmissa kuusivaltaiseen sekametsään. Alueella ei ole tiestöä, mutta sen läpi kulkee lounas-koillinen-suuntainen leveä ulkoilureitti ja metsissä kulkee ulkoilussa käytettyjä polkuja.

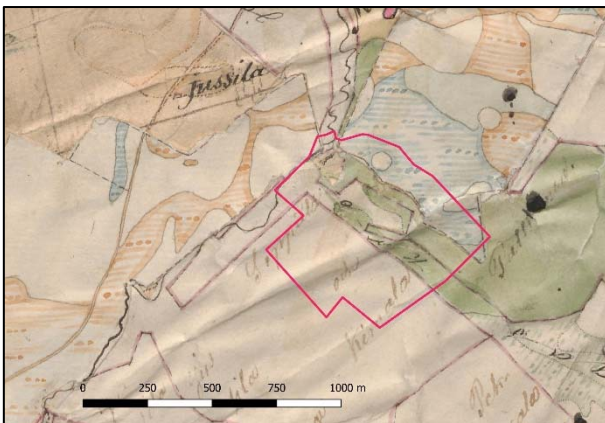
Jääkauden jälkeisen maankohoamisen seurauksena inventointialueen korkeimmat kohdat nousivat merestä muinaisen Litorinameren aikaan noin 2000 vuotta eaa (ennen ajanlaskun alkua). Edellä mainitut muinaisjäännöskohteet sijaitsevat noin 40 metrin korkeudella olevilla harjanteilla, joten niiden varhaisin mahdollinen ajoitus on kivikauden loppuvaihe. Röykkiöt ajoittuvat kuitenkin sijaintikorkeutensa perusteella todennäköisemmin varhaismetallikauden alkupuolelle noin 1700–1600 eaa, jolloin ne ovat sijainneet Jäälinojan kohdalle muodostuneen pienen merenlahden rannalla (ks. kuva 1). Röykkiöiden ajoitus on kuitenkin epävarma ja ne voivat kuulua myös myöhempään aikaan. Muita esihistorialliseksi ajoitettavia kohteita alueelta ei tunneta.

Keskiajan ja historiallisen ajan kohteita ei myöskään ole tiedossa. Jäälin historiallisen ajan asutus liittyy Kiimingin historiaan. Kiiminkiin syntyi kiinteää asutusta historiallisten lähteiden mukaan viimeistään 1500-luvulla. Verotietojen mukaan vanhin Jäälin taloista on Tirri, joka on perustettu 1600-luvun alussa. Asutus kasvoi 1600-luvun lopulle, jolloin väestöä verottivat vuosien 1695–1697 nälkävuodet ja heti perään Suuri Pohjan sota (v. 1700–1721), jolloin erityisesti ns. Isovihan aikana (v. 1713–1721) väestö väheni ja talot autioituivat. Sitä seurasi vielä Pikkuviha ns. Hattujen sodan yhteydessä vuosina 1741–1743. Uudelleen rakennus alkoi sen jälkeen ja väestö sekä asutus kasvoivat nopeasti.

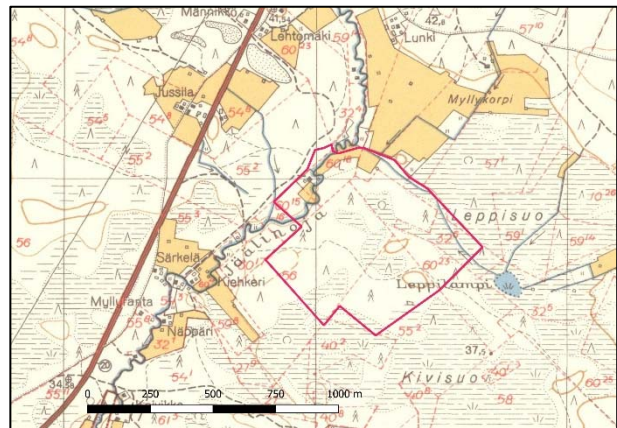
Lin pitäjään kuulunut Kiiminki alkoi itsenäistyä vuonna 1781, jolloin se sai luvan Alakiimingin kappeliseurakunnan perustamiseen. Isojako tehtiin Kiimingissä vuosina 1791–1817.



Kuva 1. Varhaismetallikauden alussa noin 1700 eaa inventointialue oli merenrantaa. Rantaviihe on hahmotettu 38 metrin korkeuskäyrän mukaan.



Kuva 2. Inventointialue 1800-luvun puolen välin pitäjänkartalla.



Kuva 3. Inventointialue vuoden 1957 peruskartalla (lehti 3511 04)

Inventointialueella on aiemmin tehty pari tutkimusta. Anu Iisakka ja Kirsi Jylkkä Oulun yliopiston arkeologian laboratorion tarkastivat Näppärinkangas N:n rökkiön vuonna 2001. Mika Sarkkinen Pohjois-Pohjanmaan maakuntamuseosta Kiimingin taajaman osayleiskaava-alueella vuosina 2003–2004, tässä yhteydessä löytyivät Myllykorpi 1 ja Myllykorpi 2.

3. Inventoinnin kulku ja tulokset

3.1. Inventoinnin valmistelu

Inventoinnin valmisteluissa käytiin läpi aiemmat tutkimusraportit, historiallisen ajan karttamateriaalia ja muinaisjäännösrekisterin tiedot. Esihistorian osalta tärkein lähdeaineisto oli Museoviraston raporttietokanta ja muinaisjäännösrekisteri. Arkeologista potentiaalia inventointialueen eri osissa erityisesti esihistorian kannalta selvitettiin myös rantavaiheita rekonstruoimalla. Eri rantavaiheiden maastomalleja tehtiin Maanmittauslaitoksen avoimien aineistojen tiedostopalvelusta ladatuilla 2 metrin korkeusmallitiedoilla, joista tuotettiin eri aikakausien ja rannan korkeuksien rekonstruktioita. Mallinnukset tehtiin QGIS-ohjelmalla.

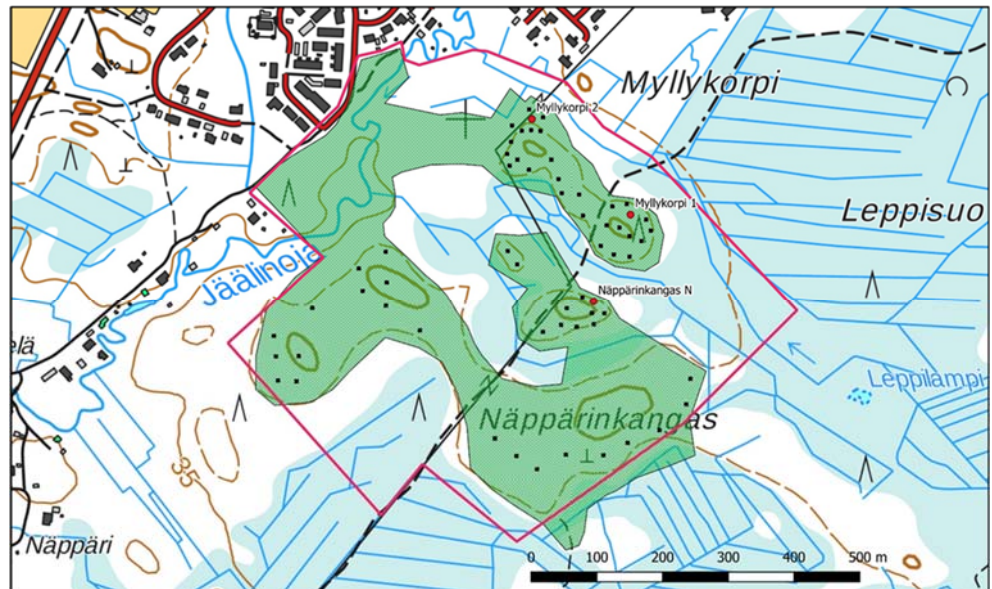
Maanmittauslaitokselta saatavissa oleva korkeusmalliaineistoa käytettiin myös vinovalovarjosteen (DEM-mallin) luomiseen. Sen ohella käytettiin myös Maanmittauslaitoksen Paikkatietoikkuna-verkkopalvelun tarjoamaa vinovalovarjostetta. Näiden pohjalta tehtiin inventoinnin valmisteluvaiheessa havaintoja kohteista, jotka erottuvat kuvissa mahdollisina ihmisen tekeminä rakenteina, kuten esim. tervahaudat, hiilimiilut ja kivikautiset asumuspainanteet. Tällä kertaa ei havaittu mitään sellaista, joka olisi viitannut edellä mainitun kaltaisiin ilmiöihin inventoitavalla alueella.

Kansallisarkiston asiakaspalvelu oli suljettu koronapandemiasta johtuen, joten digitoimattomiin karttoihin ei ollut mahdollista tutustua. Tarkastelluissa historiallisissa kartoissa (mm. pitäjänkartasto 1800-luvun puolesta välistä) ei ole merkintöjä inventointialueella sijainneesta asutuksesta.

Valmisteluvaiheessa haettiin myös tutkimuslupa tunnetuissa muinaisjäännöskohteissa tehtäviä kajoavia tutkimuksia varten.

3.2. Inventoinnin maastotyöt ja tulokset.

Inventoinnin maastotyössä asemakaavan laajennusalue käytiin kattavasti läpi havainnoimalla ja koepistoja (noin 50 kpl) tekemällä (ks. kuva 4). Koepistoja tehtiin tunnettujen muinaisjäännöskohteiden läheisyyteen ja alueella oleville moreeniharjanteille. Koepistojen koko oli noin 30x30 cm ja maaseulottiin 4 mm silmäkoon koriseulalla. Paikoin maaperä oli erittäin kivistä ja koepistot rajoittuivat pintakerrok-



Kuva 4. Inventoidut alueet vihreällä, koepistot merkitty mustalla pisteellä.

siin. Hiekkaisempia alueita löytyi vain parissa kohtaa hieman alemmaa moreeniharjanteiden rinteistä Myllykorpi 2:n ja Näppärinkangas N:n eteläpuolelta. Tavoitteena oli löytää merkkejä esihistoriallisesta asuinpaikasta, joka liittyisi tunnettuihin röykkiökohteisiin, mutta mitään asuinpaikkaan viittaavaa ei tullut esiin. Tulos ei sinänsä ole yllättävä, sillä röykkiökohteiden löytymisen yhteydessä 2000-luvun alussa alueella oli tehty metsän uudistusta ja maaperää muokattu äestämällä, jolloin on hyvät mahdollisuudet löytää asuinpaikkaan liittyviä löytöjä pintamaan rikkoneista äestysurista, mitään asuinpaikkaan viittaavaa ei tuolloin kuitenkaan havaittu.

Tunnettujen muinaisjäännöskohteiden sijaintitietoihin tuli tarkennuksia ja niihin voitiin inventoinnin yhteydessä lisätä aluerajaukset, jotka niistä olivat aiemmin puuttuneet. Sijaintitietojen korjaukset tehtiin muinaisjäännösrekisteriin heti inventoinnin jälkeen, kun paikkatiedot toimitettiin tilaajalle. Röykkiökohteiden aluerajaukset perustuvat yleensä näkyvien rakenteiden rajaamiseen, jotka tehdään yleensä jonkin verran isommaksi kuin näkyvät rakenteet. Tutkimuksissa on havaittu, että rökkiöt ovat usein selvästi laajempia, kuin niiden maanpinnalle havaittavat kivirakenteet, joten rajauksia on pidettävä vain arvioina.

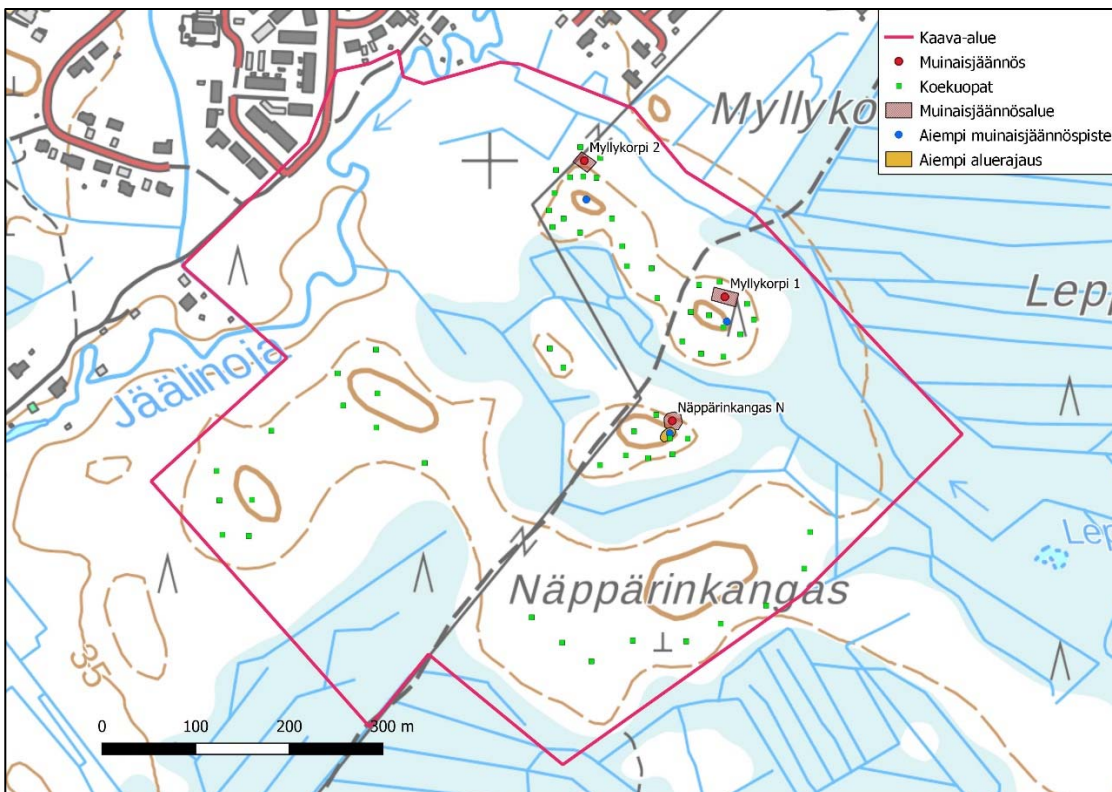
Myllykorpi 1 sijaitsee 25 metriä pohjoiseen aiemmasta muinaisjäännösrekisterin koordinaattipisteestä. Röykkiö on hyvin huomaamaton ja sen havaitsemista hankaloittaa tiheä taimikko. (tarkemmat kohdetiedot ks. Kohdekuvaukset).

Myllykorpi 2 sijaitsee noin 40 metriä pohjoiseen aiemmasta muinaisjäännösrekisterin koordinaattipisteestä. Aiempi piste sijaitsee hyvin tiheässä mäntytaimikossa ja pisteen lähiympäristöä käytiin tarkkaan läpi, mutta rökkiötä ei havaittu. Sen sijaan noin 40 metriä pisteen pohjoispuolella, hieman alempana rinteessä on sammaleen ja puuston peittämä pitkä rökkiö, joka vastaa Sarkkisen vuoden 2003–2004 inventoinnin kuvausta Röykkiön kohdalla metsä on varttunut, sähkölinjan kulkee aivan rökkiön länsipuolella.

Näppärinkangas N:n sijainnissa oli vain pieni virhe, se sijaitsee 10 metriä pohjoiseen aiemmasta muinaisjäännösrekisterin koordinaattipisteestä.



Kuva 5. Koepisto Myllykorpi 2:n eteläpuolella alueella, jossa rinteän alaosassa maaperä oli hiekkaisempaa. (AKDG6670:2)



Kuva 6. Inventoinnissa tarkentuneet muinaisjäännöskohteiden sijaintitiedot.

4. Yhteenveto

Oulun Jäälän Näppärinkankaan asemakaavan laajennusalueella tehtiin arkeologinen inventointi 1.–2.9.2020. Inventointialueen koko oli noin 40 ha. Alueelta tunnettiin ennestään kolme muinaisjäännöskohdetta Näppärinkangas N (muinaisjäännöstunnus 255010041), Myllykorpi 1 (1000010449), Myllykorpi 2 (1000010450). Kaikki kohteet ovat kiviröykkiöitä, sijaintikorkeutensa, noin 38-40 metriä mpy, perusteella ne voivat olla peräisin varhaismetallikaudelta. Tunnetut muinaisjäännöskohteet tarkastettiin ja niiden sijaintitietoihin ja aluerajauksiin tehtiin tarkennuksia. Röykkiökohteiden ympäristöön tehtiin koepistoja, joiden avulla pyrittiin löytämään merkkejä alueella mahdollisesti sijaitsevasta esihistoriallisesta asuinpaikasta. Koepistoja tehtiin myös muissa osissa inventointialuetta, mutta mitään asuinpaikkaan viittaava ei tullut esiin. Lisäksi alue käytiin läpi havainnoimalla. Uusia muinaisjäännöksiä tai muita kulttuuriperintökohteita ei löytynyt.

Helsingissä 31.12.2020

Vesa Laulumaa

Kuvaluettelo

Kuvaaja Vesa Laulumaa

AKDG6670:1 Oulu, Myllykorpi 2. Matala röykkiö on varvikon ja sammaleen peittämänä heikosti erottuva. Kuva lännestä.

AKDG6670:2 Oulu, Myllykorpi 2. Koekuoppa röykkiön eteläpuoleisella alueella.

AKDG6670:3 Oulu, Myllykorpi 2. Maaperä röykkiön viereisellä kankaalla on hyvin kivinen. Kuva lounaasta.

AKDG6671:1 Oulu, Myllykorpi 1. Röykkiö on tiheässä taimikossa ja sen hahmottaminen maastossa on hankalaa. Kuva lännestä.

AKDG6672:1 Oulu, Näppärinkangas N. Röykkiö erottuu maastossa hyvin, sen eteläpuolitse kulkee polku. Kuva lounaasta.

AKDG6672:2 Oulu, Näppärinkangas N. Koekuopitettua aluetta röykkiön eteläpuolella.

AKDG6672:3 Oulu, Näppärinkangas N. Koepisto röykkiön eteläpuolisella kankaalla. Kuva etelästä.

Lähteet

Painetut lähteet

Okkonen, Jari 2003: Jättiläisen hautoja ja hirveitä kiviröykkiöitä – Pohjanmaan muinaisten kivirakennelmien arkeologiaa. Taideaineiden ja antropologian laitos, Oulun yliopisto.

Pesonen, Petro 2016: Ja merestä nousee maa. Pohjois-Pohjanmaan rannansiirtyminen ja arkeologiset radiohiiliajoitukset. *Monttu auki: Arkeologisia kenttätutkimuksia 1*. Museovirasto.

Vuorela, Arto, Penttinen, Teea ja Lahdenperä, Anne-Maj 2009: Review of Bothnian Sea Shore-Level Displacement Data and Use of a GIS Tool to Estimate Isostatic Uplift. *Posiva. Working Report 2009–17*.

Arkistolähteet

Iisakka, Anu ja Jylkkä, Kirsi 2001: Kiiminki, Näppärinkangas N. Arkeologisen kohteen tarkastus. Oulun yliopisto, arkeologian laboratorio. Museoviraston arkisto.

Nieminen, Anna (toim.) 2008: *Jokivarren savuista kasvukunnaksi. Kiiminki 150 vuotta*. Porvoo. Kiimingin kunta.

Sarkkinen, Mika 2004: Kiiminki. Taajaman osayleiskaava-alueen inventointi 2003–2004. Pohjois-Pohjanmaan museo. Museoviraston arkisto.

Ylimaunu, Timo 2004: Oulun ja Kiimingin Alakylän välisen maantien nro 18709 itäpuolisten alueiden muinaisjäännösten inventointi elokuussa 2003. Inventointikurssi. Arkeologian laboratorio. Oulun yliopisto. Museoviraston arkisto.

Internet-lähteet

Arkistolaitoksen digitaaliarkisto <http://digi.narc.fi>

Hakku- palvelu Geologian tutkimuskeskus <http://hakku.gtk.fi>

Maanmittauslaitos. Avoimien aineistojen tiedostopalvelu. <http://www.mml.fi>

Museovirasto. Kulttuuriympäristön palveluikkuna. <http://kyppi.fi>

Paikkatietoikkuna, <http://www.paikkatietoikkuna.fi>

Kohdekuvaukset

Oulu, Myllykorpi 1 mj-tunnus 1000010449

Muinaisjäännöstyyppi:	Kivirakenteet	Alatyyppi:	Röykkiöt
Lukumäärä:	1	Ajoitus:	Ajoittamaton
Laji:	Kiinteä muinaisjäännös		
ETRS-TM35FIN:	P: 7217855	I: 438251	Z: 40
Koord. selite	Röykkiön gps-koordinaatit		

Muinaisjäännösrekisterin kuvaus:

Matala kaakko-luode -suuntainen röykkiö pienen moreenikumpareen päällä, pari kilometriä Jäälinjärvestä etelään, ns. Myllykorven peltoalueen eteläpuolella, joka on rakennettu asuinalueeksi. Röykkiö on kooltaan 7 x 3–3,5 m ja 30 - 40 cm korkea ja ja laelta tasainen. Kankaan äestyksestä huolimatta röykkiö oli likimain koskematon löytyessään vuoden 2003 inventoinnissa. Myllykangas 2 -röykkiö on noin 200 m luoteeseen ja Näppärinkangas N röykkiö vajaa 200 m lounaaseen.

Inventointihavainnot 2020:

Kohde tarkastettiin vuoden 2020 inventoinnissa ja sen lähialueelle tehtiin koepistoja mahdollisen asuinpaikan löytämiseksi. Muinaisjäännösrekisterin koordinaatit olivat hieman virheelliset, röykkiö sijaitsi noin 25 metriä pohjoiseen rekisterin koordinaateista. Röykkiön paikallistaminen oli vaikeaa tiheän taimikon ja aluskasvillisuuden takia. Röykkiö on huomaamaton kumparemainen kohouma, jonka pituus on noin seitsemän metriä, leveys 3,5 metriä. Pari isompaa kiveä erottuu varvikon keskeltä röykkiön lounaiskulmassa. Mikäli röykkiöstä ei olisi ollut aiempaa tietoa, sitä tuskin olisi inventoinnissa havaittu. Maaperä röykkiön ympäristössä on hyvin kivistä moreenia.

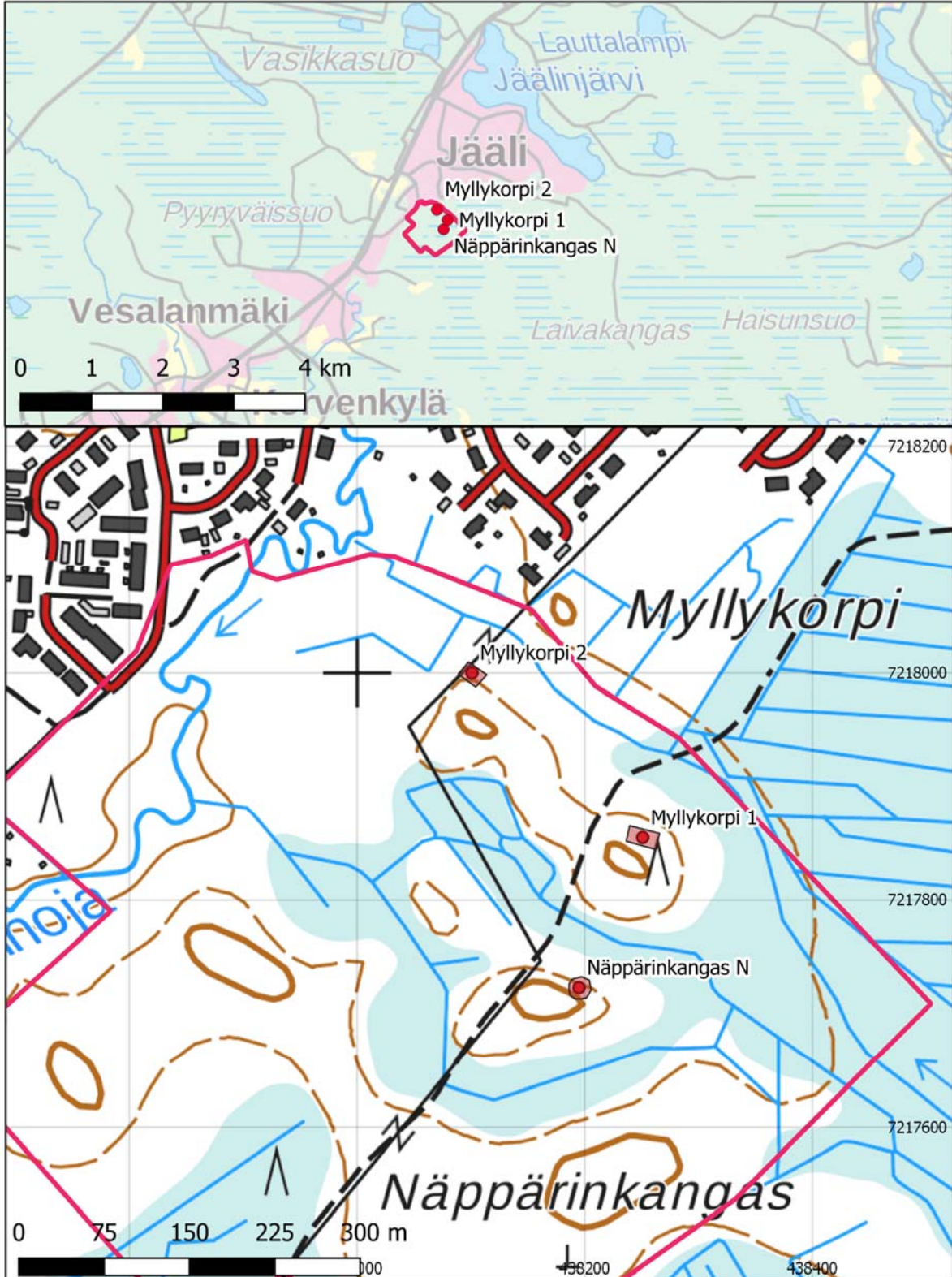
Digikuvat:	AKDG6671:1–3
Löydöt:	-
Aiemmat löydöt:	-
Aiemmat tutkimukset:	Mika Sarkkinen, inventointi 2003–2004



Myllykorpi 1. Röykkiö on tiheässä taimikossa ja sen hahmottaminen maastossa on hankalaa. Kuva lännestä. (AKDG6671:1)

Oulu, Jääli, Näppärinkankaan asemakaavan laajennusalueen arkeologinen inventointi v. 2020

Näppärinkangas N (muinaisjäännöstunnus 255010041), kivirakenteet röykkiöt, varhaismetallikautinen
 Myllykorpi 1 (1000010449), kivirakenteet röykkiöt, ajoittamaton
 Myllykorpi 2 (1000010450), kivirakenteet, röykkiöt, ajoittamaton



Oulu, Myllykorpi 2 mj-tunnus 1000010450

Muinaisjäännöstyyppi: Kivirakenteet **Alatyyppi:** Röykkiöt
Lukumäärä: 1 **Ajoitus:** Ajoittamaton
Laji: Kiinteä muinaisjäännös
ETRS-TM35FIN: P: 7218000 I: 438101 Z: 40
Koord. selite Röykkiön gps-koordinaatit

Muinaisjäännösrekisterin kuvaus:

Pitkänomainen kiviröykkiö pienen kankaan luoteispään laella Jäälinjärven eteläpuolella, noin 2 km ja Oulu-Kuusamo-tieltä noin 700 m kaakkoon. Se on pituudeltaan noin 10–11 m ja 3–3,5 m leveä. Sammalen peittämän röykkiön korkeus on noin 50–60 cm. Paikalta on hyvä näkyvyys läheisille uusille pientaloalueille pohjoisessa. Kaakon suunnasta noin 200 m on löytynyt toinen röykkiö (Myllykorpi 1) ja noin 300 m etelään kolmas (Näppärinkangas N).

Inventointihavainnot 2020:

Kohde tarkastettiin vuoden 2020 inventoinnissa. Se sijaitsee noin 40 metriä pohjoiseen aiemmasta muinaisjäännösrekisterin koordinaattipisteestä. Aiempi piste sijaitsee hyvin tiheässä mäntytaimikossa ja pisteen lähiympäristöä käytiin tarkkaan läpi, mutta röykkiötä ei havaittu. Sen sijaan noin 40 metriä pisteen pohjoispuolella on sammaleen ja puuston peittämä pitkä röykkiö, joka vastaa muinaisjäännösrekisterissä esitettyä Sarkkisen vuoden 2003–2004 inventoinnin kuvausta Röykkiön kohdalla metsä on varttunutta, sähkölinjan kulkee aivan röykkiön länsipuolella. Röykkiön lähiympäristöön tehtiin koepistoja mahdollisen asuinpaikan löytämiseksi, mutta mitään siihen viittaavaa ei havaittu.

Digikuvat: AKDG6670:1

Löydöt: -

Aiemmat löydöt: -

Aiemmat tutkimukset: Mika Sarkkinen, inventointi 2003–2004

Peruskarttaote ks. s 8



Myllykorpi 2. Matala röykkiö varvikon ja sammaleen peittämänä heikosti erottuva. Kuva lännestä. (AJDG6670:1)

Oulu, Näppärinkangas N, mj-tunnus 255010041

Muinaisjäännöstyyppi:	Kivirakenteet	Alatyyppi:	Röykkiöt
Lukumäärä:	1	Ajoitus:	Ajoittamaton
Laji:	Kiinteä muinaisjäännös		
ETRS-TM35FIN:	P: 7217855	I: 438251	Z: 40
Koord. selite	Röykkiön gps-koordinaatit		

Muinaisjäännösrekisterin kuvaus:

Kohde sijaitsee Jäälinjärven lounaisrannalta noin 1,8 km etelälounaaseen, Kuusamontiestä (VT 20) noin 1 km kaakkoon, Välikylän ja Jäälin välimaastossa olevalla äestetyllä kivikkoisella mäntykankaalla. Lounais-koillinen-suuntainen ja noin 10 x 5 m suuruinen soikea röykkiö (vuoden 2003 inventoinnin mukaan 7–8 x 4–5 m ja 0,6–0,7 m korkea) koostuu pienehköistä kivistä. Sammaloituneen röykkiön koillispäässä on noin 0,5 m syvä, halkaisijaltaan 1 m kokoinen kuoppa. Röykkiön lounaispää on tuhoutunut vuonna 1999 tai 2000 tehdyssä metsä-äestyksessä. Asuinpaikkaan viittavia merkkejä ei havaittu inventoinnissa 2003 äestysurien tarkastuksessa. Röykkiöstä noin 200–400 pohjoiseen on kahdella erillisellä saarekkeella kaksi erillistä Myllykorven röykkiökohdetta.

Inventointihavainnot 2020:

Kohde tarkastettiin vuoden 2020 inventoinnissa. Muinaisjäännösrekisterin koordinaattipisteeseen ja aluerajaukseen tehtiin pieni muutos, sillä ne olivat 10 metriä liian etelässä. Röykkiö on muinaisjäännösrekisterin kuvauksen mukainen. Äestyskone on runnellut röykkiön eteläosaa, urat ovat vielä näkyvissä. Nykyisin alue kasvaa taimikkoa, jota on myös röykkiön kohdalla. Röykkiön eteläpuolitse kulkee polku itä-länsi-suuntainen polku. Röykkiön ympäristöön tehtiin koe-pistoja asuinpaikan löytämiseksi, mutta mitään merkkejä siitä ei havaittu. Alueelta ei löytynyt asuinpaikan merkkejä vuonna 2003, kun äestysuria tarkasteltiin, joten on luultavaa, että sitä ei tällä alueella ole.

Digikuvat:	AKDG6670:1–3
Löydöt:	-
Aiemmat löydöt:	-
Aiemmat tutkimukset:	Mika Sarkkinen, inventointi 2003–2004
Peruskarttaote ks. s 8	



Näppärinkangas N. Röykkiö erottuu maastossa hyvin, sen eteläpuolitse kulkee polku. Röykkiön lounaisosa on hieman vahingoittunut 2000-luvun alun hakkuissa ja äestyksessä. Kuva lounaasta. (AKDG6672:1)