

Hailuodon, Iin,
Kempeleen,
Lumijoen, Oulun ja
Pudasjärven
jätehuoltomääräykset

Seudullinen jätehuoltojaosto
15.9.2022

HAILUODON, IIN, KEMPELEEN, LUMIJOEN, OULUN JA PUDASJÄRVEN JÄTEHUOLTOMÄÄRÄYKSET

Sisällysluettelo

HAILUODON, IIN, KEMPELEEN, LUMIJOEN, OULUN JA PUDASJÄRVEN JÄTEHUOLTOMÄÄRÄYKSET	0
1. LUKU Soveltamisala ja yleiset velvoitteet	1
1 § SOVELTAMISALA	1
2 § MÄÄRITELMÄT	1
3 § JÄTEHUOLLON TAVOITTEET	4
2. LUKU Kunnan jätehuoltojärjestelmä	4
4 § KIINTEISTÖITTÄINEN JÄTTEENKULJETUS	4
5 § VELVOLLISUUS LIITTYÄ KIINTEISTÖITTÄISEEN JÄTTEENKULJETUKSEEN	5
6 § LIITTYMINEN KIINTEISTÖITTÄISEEN JÄTTEENKULJETUKSEEN.....	5
Polttokelpoisen jätteen ja asumisessa syntyvien lietteiden kiinteistöittäinen jätteenkuljetus	5
Kierrätettävien jätteiden kiinteistöittäinen jätteenkuljetus	6
7 § ELINKEINOTOIMINNAN JA MUUN KUIN KUNNAN JULKISEN TOIMINNAN JÄTTEIDEN JÄTEHUOLTO KUNNAN TOISSIJAISEN JÄTEHUOLTOPALVELUN JÄRJESTÄMISVELVOLLISUUDEN PERUSTEELLA.....	6
8 § KIINTEISTÖKOHTAINEN JÄTEASTIA	6
9 § ALUEKERÄYSPISTE.....	6
10 § KIINTEISTÖJEN YHTEINEN JÄTEASTIA, JÄTEKIMPPA	7
11 § ASUNTOALUEEN YHTEINEN JÄTTEENKERÄYS SEKÄ PUTKIKERÄYSJÄRJESTELMÄ	7
12 § KIINTEISTÖITTÄISEEN JÄTTEENKULJETUKSEEN SOVELTUMATTOMAT JÄTTEET	8
3. LUKU Jätteiden kerääminen kiinteistöllä.....	8
13 § KIINTEISTÖLLÄ ERIKSEEN LAJITELTAVAT JÄTTEET	8
14 § POLTTOKELPOISEN JÄTTEEN KERÄÄMINEN	9
15 § ASUMISESSA SYNTYVIEN KIERRÄTETTÄVIEN JÄTTEIDEN LAJITTELU- JA ERILLISKERÄYSVELVOITTEET ..	9
Biojäte.....	10
Paperin.....	10
16 § MUILLA KUNNALLISEN JÄTEHUOLLON PIIRIIN KUULUVILLA KIINTEISTÖILLÄ SYNTYVIEN KIERRÄTETTÄVIEN JÄTTEIDEN LAJITTELU- JA ERILLISKERÄYSVELVOITTEET	10
Paperin.....	10
17 § POLTTOKELPOISEN JÄTTEEN SEKÄ ERILLISKERÄTTYJEN JÄTTEIDEN JÄTEASTIODEN TYHJENNYSVÄLIT	11
18 § JÄTEASTIODEN TYHJENNYSTEN KESKEYTTÄMINEN	11
4. LUKU Jätteiden käsittely ja hyödyntäminen kiinteistöllä	12
19 § KOMPOSTOINTI	12
Elintarvikebiojätteen kompostointi	12

Puutarhajätteen kompostointi	12
Bokashi	13
Kuivakäymäläjätteen ja pienpuhdistamolietteen kompostointi	13
20 § JÄTTEEN POLTTAMINEN KIINTEISTÖLLÄ.....	13
21 § JÄTTEEN HAUTAAMINEN MAAHAN.....	13
22 § JÄTTEIDEN JOHTAMINEN VIEMÄRIIN	13
5. LUKU Jätteen keräyspaikka ja jäteastiat kiinteistöllä	13
23 § JÄTTEEN KERÄYSPAIKKA KIINTEISTÖLLÄ.....	13
Jätetila, jäteaitaus, jätekatos, jätehuone	14
Ajoväylät, jäteastioiden siirtoväylät	14
Keräyspaikan ja väylien kunnossapito	14
Jätteen keräyspaikan tai jäteastian lukitseminen	15
24 § JÄTEASTIATYYPIT	15
25 § JÄTEASTIOIDEN MERKITSEMINEN	15
26 § JÄTEASTIOIDEN TÄYTTÄMINEN	15
Jäte, jota ei voi laittaa jäteastiaan	16
27 § JÄTEASTIOIDEN KUNNOSSAPITO JA PESU	16
6. LUKU Jätteen kerääminen ja kuljettaminen	17
28 § JÄTTEEN KUORMAAMINEN KIINTEISTÖILTÄ.....	17
29 § JÄTTEEN KULJETTAMINEN	17
Siirtoasiakirja	17
30 § KULJETUSREKISTERI, TIEDOT JÄTTEEN NOUTAMISESTA KIINTEISTÖILTÄ.....	17
7. LUKU Jätteen aluekeräyspisteet, jätteen käsittely- ja vastaanottopaikat.....	18
31 § JÄTTEIDEN ALUEKERÄYSPISTEET JA NIIDEN KUNNOSSAPITO.....	18
32 § JÄTTEEN KÄSITTELY- JA VASTAANOTTOPAIKAT.....	18
8. LUKU Asumisessa syntyvät jätevesilietteet ja muut kunnallisen yhdyskuntajätehuollon piiriin kuuluvat jätevesilietteet.....	19
33 § LIETESÄILIÖIDEN TYHJENNYSVÄLIT JA LIETTEEN TOIMITTAMINEN KÄSITELTÄVÄKSI	19
34 § SAOSTUS- JA UMPIKAIVOJEN KUNNOSSAPITO JA KULKU SÄILIÖIDEN LUOKSE	19
35 § LIETTEIDEN OMATOIMINEN KÄSITTELY.....	20
9. LUKU Roskaantumisen ehkäiseminen	20
36 § YLEISÖTILAISUUKSIEN JÄTEHUOLTO.....	20
37 § ROSKAANTUMISEN EHKÄISEMINEN YLEISILLÄ ALUEILLA	21
10. LUKU Vaaralliset jätteet ja erityisjätteet	21
38 § VAARALLISTEN JÄTTEIDEN JÄTEHUOLTO.....	21
39 § VAARALLISTEN JÄTTEIDEN KERÄYS KIINTEISTÖILLÄ	21

40 § ERITYISJÄTTEET	22
41 § TERVEYDENHUOLLON JÄTTEET.....	22
11. LUKU Poikkeaminen jätehuoltomääräyksistä.....	22
42 § JÄTEHUOLTOMÄÄRÄYKSISTÄ POIKKEAMINEN	22
12. LUKU Muut säännökset	22
43 § KOMPOSTOINTI-ILMOITUS	22
44 § KIINTEISTÖN TIEDOTTAMISVELVOLLISUUS	23
45 § JÄTEHUOLTOMÄÄRÄYSTEN VALVONTA	23
46 § VOIMAANTULO	23
47 § SIIRTYMÄSÄÄNNÖKSET.....	23
Tietopaketti jätehuollon järjestämisestä.....	24
Kunta huolehtii asumisen jätehuollosta	24
Jätehuollon viranomaistehtävät, valvonta ja käytännön toteuttaminen.....	24
Kiinteistöittäinen jätteenkuljetus	25
Tehtävät kunnan järjestämässä jätteenkuljetuksessa.....	26
Tehtävät kiinteistön haltijan järjestämässä jätteenkuljetuksessa.....	26
Jätteiden keräys kiinteistöillä	27
Jätteen kuljettaminen.....	27
Asumisessa syntyvät ja muut kunnallisen yhdyskuntajätehuollon piiriin kuuluvat jätevesilietteet	28
Tuottajavastuu ja jätehuolto	28
Roskat ja hylätyt tavarat.....	28
Eläinten hautaaminen ja riistajätteiden käsittely.....	28
Rakennus- ja purkujäte.....	29
Tietoa ja neuvoja jätehuollon järjestämisestä antavat	29
Lainsäädäntöä.....	29
Taajamarajaukset	30

1. LUKU Soveltamisala ja yleiset velvoitteet

1 § SOVELTAMISALA

Jäljempänä annetut määräykset ovat jätelainsäädäntöä täydentäviä sitovia jätehuoltomääräyksiä.

Sen lisäksi mitä jätelaissa (JL 646/2011) ja sen nojalla on säädetty ja määrätty, noudatetaan jätehuollon järjestämisessä, roskaantumisen ehkäisemisessä, jätteistä terveydelle tai ympäristölle aiheutuvan vaaran ja haitan ehkäisemisessä sekä jätehuollon valvonnassa näitä jätehuoltomääräyksiä

Nämä jätehuoltomääräykset ovat voimassa Iin, Hailuodon, Kempeleen, Lumijoen, Oulun ja Pudasjärven alueilla.

Näitä jätehuoltomääräyksiä sovelletaan kunnan yhdyskuntajätehuollon järjestämisvelvollisuuden piiriin kuuluviin jätteisiin sekä kunnan toissijaisen jätehuollon järjestämisvastuun perusteella kuuluviin jätteisiin ja jätehuoltopalveluihin.

Näitä jätehuoltomääräyksiä sovelletaan kunnallisen yhdyskuntajätehuollon piiriin kuuluvilla kiinteistöillä syntyvien tuottajavastuunalaisten jätteiden keräämiseen ja käsittelyyn toimittamiseen.

Nämä jätehuoltomääräykset koskevat kunnan järjestämisvelvollisuuden ulkopuolelle kuuluvien kiinteistöjen jätteiden jätehuoltoa silloin, kun se on tarpeen jätteestä ja jätehuollosta aiheutuvan vaaran ja haitan ehkäisemiseksi sekä jätelainsäädännön vaatimusten noudattamiseksi.

Jätehuoltoviranomainen sekä valvovat viranomaiset: kuntien ympäristönsuojeluviranomaiset ja Pohjois-Pohjanmaan ELY-keskus, voivat antaa näitä jätehuoltomääräyksiä täydentäviä ohjeita ja määräyksiä.

Muussa kuin asumisessa ja kuntien hallinto- ja palvelutoiminnassa syntyvän jätteen käsittelyyn ei sovelleta näiden jätehuoltomääräysten 20–21 §:iä (kompostointi, jätteen polttaminen, jätteen hautaaminen) siltä osin kuin jätteen käsittelystä annetaan määräyksiä ympäristöluvassa.

2 § MÄÄRITELMÄT

Aluekeräyspiste

Kunnan jäteyhtiön järjestämä alueellinen keräyspiste, joka korvaa kiinteistön jätteenkeräyspaikan taajaman ulkopuolella ja johon kiinteistöittaisen jätteenkuljetuksen ulkopuolelle jäävät kiinteistöt toimittavat polttokelpoisen jätteen ja/tai muita jätelajeja. Aluekeräyspistettä saavat käyttää vain kyseisen pisteen käyttäjiksi rekisteröidyt kiinteistöt.

Asumisessa syntyvä jäte

Vakinaisessa asunnossa, vapaa-ajan asunnossa, asuntolassa ja muussa asumisessa syntyvä jäte sen lajista, laadusta ja määrästä riippumatta.

Asuntoaluekohtainen jätteenkeräys

Määritellyllä alueella järjestetty keskitetty jätteenkeräys, jossa useat kiinteistöt käyttävät yhteistä jätteiden keräyspistettä. Keräyspisteet ovat yhden tai useamman korttelin yhteisiä. Asuntoaluekohtainen jätteenkeräys voidaan todeta alueen kaavassa tai muussa suunnitelmassa.

Biojäte

Asumisessa, toimistoissa, ravintoloissa, tukkuliikkeissä, ruokaloissa, ateriapalveluissa, vähittäisliikkeissä ja muissa vastaavissa toiminnoissa syntyvä biologisesti hajoava elintarvike- ja keittiöjäte ja elintarviketuotannossa syntyvä vastaava jäte sekä biologisesti hajoava puutarha- ja puistojäte.

Ekopiste

Tuottajan järjestämä alueellinen keräyspiste, jossa kerätään ainakin yhtä kierrätettävää jätelajia. Ekopisteellä ei kerätä sekalaista yhdyskuntajätettä, polttokelpoista jätettä tai biojätettä.

Erityisjäte

Jäte, jota ei luokitella vaaralliseksi jätteeksi, mutta joka vaatii haitallisuutensa, laatunsa tai määränsä takia erilliskäsittelyn tai erityisiä toimenpiteitä keräyksen tai kuljetuksen aikana. Erityisjätteitä ovat esimerkiksi viiltävät, pistävät sekä pölyävät jätteet.

Hyötyjäte

Hyötykäyttöä varten syntypaikalla lajiteltu ja erikseen kerätty jäte, jolle on osoitettu vastaanottopaikka.

Jäte

Aine tai esine, jonka sen haltija on poistanut tai aikoo poistaa käytöstä, taikka on velvollinen poistamaan käytöstä.

Jäteastia, jätessäiliö

Jätteiden keräykseen tarkoitettu kannellinen jäteastia- tai säiliö, maahan upotettu syväkeräyssäiliö tai muu jätteiden keräysväline.

Jätehuolto

Jätteen keräys, kuljetus, hyödyntäminen ja loppukäsittely, mukaan lukien tällaisen toiminnan tarkkailu ja seuranta sekä loppukäsittelypaikkojen jälkihoito ja toiminta jätteiden välittäjänä.

Jätteen erilliskeräys

Jätteen keräys niin, että lajiltaan ja laadultaan erilaiset jätteet pidetään toisistaan erillään uudelleenkäytön valmistelun, kierrätyksen, muun hyödyntämisen taikka muun erityisen käsittelyn helpottamiseksi.

Jätteen haltija

Jätteen tuottaja, kiinteistön haltija tai muu, jonka hallussa jäte on.

Jätteen keräys

Jätteen kokoaminen kiinteistön haltijan, kunnan, tuottajan, jakelijan tai muun tahon järjestämään vastaanottopaikkaan omatoimista jätteen käsittelyä varten tai jätteen kuljettamiseksi käsittelyyn, mukaan lukien jätteen alustava lajittelu ja tilapäinen varastointi.

Jätteen keräyspaikka

Yhden tai useamman jätelajin keräystä varten muodostettu vastaanottopaikka, jossa on yksi tai useampi jäteastia kunkin jätelajin lyhytaikaista varastointia ja kuljetusta varten.

Jätteen tuottaja

Se, jonka toiminnasta syntyy jätettä tai jonka esikäsittely-, sekoittamis- tai muun toiminnan tuloksena jätteen ominaisuudet tai koostumus muuttuvat.

Jätteen vastaanottopaikka

Paikka, johon jätteen haltija voi tuoda jätteen. Esimerkiksi jätekeskus, jäteasema, ekopiste, vaarallisten jätteiden vastaanottopaikka, tuottajayhteisön järjestämä vastaanottopaikka, kunnallinen jätevedenpuhdistamo tai puutarhajätteiden vastaanottopaikka.

Kierrätettävä jäte

Kierrätystä varten syntypaikalla lajiteltu ja erikseen kerätty jäte, jolle on osoitettu vastaanottopaikka.

Kiinteistön haltija

Kiinteistön omistaja tai vuokraoikeuden haltija.

Kiinteistöittäinen jätteenkuljetus

Jätteen kuljetus, jossa jätteet noudetaan kiinteistön haltijan järjestämästä keräyspaikasta jätteen käsittelypaikkaan. Kiinteistöittäinen jätteenkuljetus voidaan järjestää joko kunnan tai kiinteistön haltijan järjestämänä kuljetuksena.

Kiinteistön haltijan järjestämä jätteenkuljetus

Kiinteistöittäinen jätteenkuljetus, jossa kiinteistön haltija vastaa jätteenkuljetuksen hankkimisesta sopimalla siitä jätehuoltoyrityksen kanssa jätehuoltomääräyksiä noudattaen.

Kuivakäymälä

Kuivakäymälä on käymälä, jossa jätöksiä ei huuhdota vedellä, vaan ne kerääntyvät astiaan, säiliöön, kasaan tai kuoppaan. Jätökset voidaan jatkokäsitellä eri tavoilla: ne voidaan esimerkiksi kompostoida, siirtää pois tai kuivata.

Kunnan järjestämä jätteenkuljetus

Kiinteistöittäinen jätteenkuljetus, jossa kunta vastaa jätteenkuljetuksen kilpailuttamisesta sekä jätteen noudon järjestämisestä kiinteistöiltä jätehuoltomääräysten mukaisesti.

Kunnan järjestämisvelvollisuuden piiriin kuuluva jäte

Asumisessa syntyvä jäte, mukaan lukien asumisessa syntyvä liete sekä kuntien hallinto- ja palvelutoiminnassa syntyvä yhdyskuntajäte, mukaan lukien kotitalouden pienimuotoisessa itse tehtävässä rakennus- ja purkutoiminnassa syntyvä jäte. Lisäksi liikehuoneistoissa syntyvä yhdyskuntajäte, joka kerätään yhdessä asumisessa tai kuntien hallinto- ja palvelutoiminnassa syntyvän jätteen kanssa.

Kunnan järjestämisvelvollisuuden piiriin toissijaisesti kuuluva jäte

Elinkeinoiminnan jäte tai muu kunnan järjestämisvelvollisuuden ulkopuolelle kuuluva jäte, jonka haltija on pyytänyt liittymistä kunnan jätehuoltojärjestelmään muun palvelutuotannon puuttumisen vuoksi eikä jätteen asianmukaisen käsittelyn järjestäminen terveyden ja ympäristön suojelemiseksi ole muuten mahdollista. Pyyntönsä kohteena oleva jäte on pystyttävä käsittelemään kunnallisessa jätehuoltojärjestelmässä.

Kunnan jätehuoltojärjestelmä

Kunnan järjestämän jätehuollon kokonaisuus, jossa kunta huolehtii kunnallisen yhdyskuntajätehuollon piiriin kuuluvista jätteistä. Kunnan jätehuoltojärjestelmä koostuu keräys- ja vastaanottoaikoista, kiinteistöittäisestä jätteenkuljetuksesta sekä jätteiden käsittelystä.

Kunnallisen yhdyskuntajätehuollon piiriin kuuluva jäte

Jätelain nojalla kunnan järjestämisvelvollisuuden piiriin kuuluva jäte tai jäte, joka käsitellään kunnan jätehuoltojärjestelmässä kunnan toissijaisen jätehuollon järjestämisvelvollisuuden perusteella.

Kunnallisen yhdyskuntajätehuollon piiriin kuuluva kiinteistö

Kiinteistö, jolla syntyy kunnallisen yhdyskuntajätehuollon piiriin kuuluvia jätteitä.

Pakkausjäte

Käytöstä poistetut kierrätyskelpoiset kuitupakkaukset, pantittomat lasi-, metalli- ja muovipakkaukset.

Pienmetalli

Käytöstä poistettu pantiton tyhjä metallipakkaus tai muu pienikokoinen metalliromu.

Poistotekstiili

Omistajalleen tarpeetonta tekstiili. Poistotekstiili voi olla käyttökelpoisia, uudelleenkäytettäviä tekstiilejä tai tekstiilijätettä eli käytöstä poistettavia tekstiilejä.

Polttokelpoinen jäte

Sekalaista yhdyskuntajätettä, joka jää jäljelle, kun jätteestä on sen syntypaikalla kerätty erilleen jätelajeittain yksilöidyt jakeet. Käytännössä palavaa se on jätettä, jota voidaan käyttää polttoaineena energian tuottamisessa (esimerkiksi muovi, likaiset ja rikkoontuneet tekstiilit, vaipat, pölypussit, tupakantumpit, astiat sekä likainen, kierrätykseen kelpaamaton paperi, kartonki ja pahvi).

Puutarha- ja puistojäte

Pihan ja puutarhan sekä puistojen hoidossa syntyvä maatuva jäte, kuten ruoho, puiden lehdet, risut ja oksat.

Saostus- ja umpisäiliöliete

Talousjätevedestä saostussäiliössä, umpisäiliössä, pienpuhdistamossa tai muussa vastaavassa käsittelyjärjestelmässä muodostuva liete.

Taajama

Taajama on rakennustihentymä, jossa on vähintään 200 asukasta. Rajauksen perustana on edellisen vuoden väestötieto. Taajamat määritellään ja rajataan yhteistyössä Suomen ympäristökeskuksen kanssa paikkatietomenetelmin, joissa käytetään Tilastokeskuksen 250 m x 250 m - ruutuaineiston rakennus- ja väestötietoja.

Tuottajavastuun alainen jäte

Jäte, jonka jätehuollosta ja siitä aiheutuvista kustannuksista vastaa käytöstä poistetun tuotteen markkinoille saattanut tuottaja tai sen lukuun toimiva tuottajayhteisö. Tuottajavastuun jätteitä ovat mm. moottorikäyttöisten ajoneuvojen renkaat, romuautot, sähkö- ja elektroniikkaromu, paristot ja akut, keräyspaperi ja pakkaukset.

Vaarallinen jäte

Jäte, jolla on palo- tai räjähdysvaarallinen, tartuntavaarallinen, muu terveydelle vaarallinen, ympäristölle vaarallinen tai muu vaaraominaisuus. Vaarallisia jätteitä ovat esimerkiksi liima-, maali- ja liuotinainejätteet, ohenteet, puunsuoja- ja kyllästysaineet sekä niillä käsitelty puu, kasvinsuojeluaineet, tuhoeläinmyrkyt, raskasmetalliparistot, akut, elohopealamput, öljyjätteet, lääkkeet, saastuneet maat sekä sähkö- ja elektroniikkaromu.

Yhdyskuntajäte

Vakinaisessa asunnossa, vapaa-ajan asunnossa, asuntolassa ja muussa asumisessa syntyvä jäte, mukaan lukien paperi-, kartonki-, lasi-, metalli-, muovi-, tekstiili- ja biojäte sekä käytöstä poistetut sähkö- ja elektroniikkalaitteet, paristot, akut ja suurikokoiset esineet, sekä laadultaan siihen rinnastettava hallinto-, palvelu- ja elinkeinotoiminnassa syntyvää jäte, ei kuitenkaan saostus- ja umpisäiliöliete.

3 § JÄTEHUOLLON TAVOITTEET

Jätehuollon tarkoituksena on ehkäistä jätteistä ja jätehuollosta aiheutuvaa vaaraa tai haittaa terveydelle ja ympäristölle, varmistaa toimiva jätehuolto, ehkäistä roskaantumista, toteuttaa jätehuollon etusijajärjestystä ja tehostaa jätteiden lajittelua.

Jätehuollon tavoitteena on taata asukkaille ja toimijoille sujuva ja asianmukaisesti järjestetty mahdollisuus huolehtia syntyvistä jätteistä.

Jätehuollon tulee olla kaikissa olosuhteissa asianmukaista ja jätteet on kerättävä, kuljetettava ja käsiteltävä hallitusti.

2. LUKU Kunnan jätehuoltojärjestelmä

4 § KIINTEISTÖITTÄINEN JÄTTEENKULJETUS

Kunta järjestää vastuulleen kuuluvan jätteen jätehuollon järjestämisen ja huolehtii kiinteistöillä kerätyn jätteen kuljettamisesta vastaanottopaikkaan (kiinteistöittäinen jätteenkuljetus).

Kiinteistöittäisessä jätteenkuljetuksessa jäte kuljetetaan kiinteistön järjestämästä keräyspaikasta kunnan ja tuottajayhteisöjen osoittamiin vastaanottopaikkoihin. Jätteen kuljetus voidaan järjestää joko kunnan järjestämänä jätteenkuljetuksena tai kiinteistön haltijan järjestämänä jätteenkuljetuksena.

5 § VELVOLLISUUS LIITTYÄ KIINTEISTÖITÄISEEN JÄTTEENKULJETUKSEEN

Kaikkien kunnan järjestämisvelvollisuuden piiriin kuuluvien asumiseen, vapaa-ajan asumiseen ja kunnan hallinto- tai palvelutoimintaan tarkoitettujen kiinteistöjen on liityttävä kunnan jätehuoltojärjestelmään ja kiinteistöittäiseen jätteenkuljetukseen ja järjestettävä kiinteistölle jätteiden keräyspaikka keräysastioineen jätehuoltomääräysten mukaisten jätteiden keräystä varten.

Myös muiden kiinteistöjen ja jätteen haltijoiden, jotka kuuluvat kunnan jätehuollon järjestämisvelvollisuuden piiriin, on liityttävä kiinteistöittäiseen jätteenkuljetukseen jätehuoltojärjestelmään ja noudatettava näitä jätehuoltomääräyksiä.

Kunnallisen jätehuollon piiriin kuuluva jäte kuljetetaan kiinteistön keräyspaikasta kunnan osoittamiin vastaanottopaikkoihin ja tuottajavastuun alaiset jätteet kuljetetaan tuottajan järjestämään vastaanottopaikkaan.

Kiinteistöjen on liityttävä kiinteistöittäiseen jätteenkuljetukseen kuljetusjärjestelmästä riippumatta.

6 § LIITTYMINEN KIINTEISTÖITÄISEEN JÄTTEENKULJETUKSEEN

Kiinteistöittäiseen jätteenkuljetukseen liitytään järjestämällä kiinteistölle jätteiden keräyspaikka ja jäteastiat jätteiden keräämistä varten. Jätteen haltijoiden tulee viedä kiinteistöllä syntyvät jätteet keräyspaikan jäteastioihin. Jäte luovutetaan kuljetettavaksi ja toimitettavaksi asianmukaisesti kunnan osoittamiin vastaanottopaikkoihin. Kunta osoittaa myös pakkausjätteille tuottajan järjestämän vastaanottopaikan.

Polttokelpoisen jätteen ja asumisen lietteiden kuljetus voidaan järjestää joko kiinteistön haltijan tai kunnan järjestämänä jätteenkuljetuksena.

Kierrätettävien jätteiden kuljetus järjestetään kunnan järjestämänä jätteenkuljetuksena.

Polttokelpoisen jätteen ja asumisessa syntyvien lietteiden kiinteistöittäinen jätteenkuljetus

Pudasjärvellä syntyvän polttokelpoisen jätteen kuljetus järjestetään kunnan järjestämänä jätteenkuljetuksena.

Kiinteistöittäiseen jätteenkuljetukseen liitytään ottamalla yhteyttä kunnan jätelaitokseen, Kiertokaari Oy:öön ja sopimalla näiden jätehuoltomääräysten mukaisten jäteastioiden käyttämisestä ja astioiden jätehuoltomääräysten mukaisista tyhjennyksistä.

Pudasjärvellä kiinteistön jätehuolto voidaan järjestää myös rekisteröitymällä aluekeräyspisteen käyttäjäksi näiden jätehuoltomääräysten 9 §: n edellytysten täyttyessä.

Kiinteistö voidaan liittää kunnan järjestämän jätteenkuljetukseen ja kunnan jätelaitoksen asiakkaaksi tai aluekeräyspisteen käyttäjäksi ilman kiinteistön haltijan yhteydenottoa, silloin kun kiinteistö ei itse ole järjestänyt asianmukaista jätehuoltoa. Kunnan jätelaitos ilmoittaa välittömästi liittämistä liittämisen perusteista sekä liittämistä aiheutuvista velvoitteista.

Asumisessa syntyvien lietteiden kuljetus syntypaikalta kunnan määräämiin vastaanottopaikkoihin järjestetään kiinteistön haltijan järjestämänä jätteenkuljetuksena näiden jätehuoltomääräysten 8. luvun mukaisesti.

Hailuodossa, lissä, Kempeleessä, Lumijoella ja Oulussa kunnan jätehuollon järjestämisvastuulle kuuluvilla kiinteistöillä syntyvän polttokelpoisen jätteen sekä asumisessa syntyvien lietteiden kuljetus järjestetään kiinteistön haltijan järjestämänä jätteenkuljetuksena.

Kiinteistö liittyy kiinteistöittäiseen jätteenkuljetukseen tekemällä sopimuksen jätehuoltorekisteriin hyväksytyn jätehuoltoyrityksen kanssa. Sopimuksessa sovitaan jätteen noutamisesta ja kuljettamisesta kiinteistöltä näiden jätehuoltomääräysten mukaisesti. Kiinteistön haltija hankkii kiinteistölle näiden jätehuoltomääräysten mukaiset jäteastiat. Kiinteistön haltija varmistaa, että kuljetuspalveluita tarjoava yritys kuuluu jätehuoltorekisteriin.

Kierrätettävien jätteiden kiinteistöittäinen jätteenkuljetus

Jätehuoltoviranomaisen toimialueella Hailuodossa, lissä, Kempeleessä, Lumijoella, Oulussa ja Pudasjärvellä kiinteistöiltä kerättävien biojätteen ja pakkausjätteiden keräys ja kuljetus hoidetaan kunnan järjestämänä jätteenkuljetuksena.

Liittyminen kiinteistöittäiseen jätteenkuljetukseen tapahtuu ottamalla yhteyttä kunnan jätelaitokseen Kiertokaari Oy:öön ja sopimalla jätteen noudosta kiinteistöltä. Kiinteistön haltija tilaa samalla kiinteistölle näiden jätehuoltomääräysten mukaiset jäteastiat ja jätteenkuljetuksen.

Kiinteistö voidaan liittää kunnan järjestämän jätteenkuljetukseen asiakkaaksi ilman kiinteistön haltijan yhteydenottoa. Kunnan jätelaitos ilmoittaa välittömästi liittämistä liittämisen perusteista sekä liittämistä aiheutuvista velvoitteista.

7 § ELINKEINOTOIMINNAN JA MUUN KUIN KUNNAN JULKISEN TOIMINNAN JÄTTEIDEN JÄTEHUOLTO KUNNAN TOISSIJAISEN JÄTEHUOLTOPALVELUN JÄRJESTÄMISVELVOLLISUUDEN PERUSTEELLA

Kiinteistö tai muu jätteen tuottaja voi pyytää liittymistä kunnan jätehuoltojärjestelmään kunnan toissijaisen jätehuollon järjestämisvelvollisuuden perusteella muun palveluntarjonnan puutteen vuoksi. Palvelun tarpeesta ilmoittamiseen, palvelun pyytämiseen ja palvelusta sopimiseen liittyvistä menettelyistä on säädetty jätelaissa.

Kunnan toissijaiseen jätehuoltopalveluun kuuluvien jätteiden osalta kunnan jätelaitos tekee kiinteistön tai muun jätteen tuottajan tai haltijan kanssa jätelain edellyttämän määräaikaisen, enintään kolmen vuoden mittaisen sopimuksen liittymisestä kunnan jätehuoltojärjestelmään sekä siitä, mitä palveluita kyseinen sopimus koskee.

8 § KIINTEISTÖKOHTAINEN JÄTEASTIA

Liittyttyään kiinteistöittäiseen jätteenkuljetukseen, kiinteistön haltija järjestää kiinteistölle jätteiden keräyspaikan ja hankkii siihen tarvittavat jäteastiat. Kaikilla kiinteistöittäisen jätteenkuljetuksen piiriin kuuluvilla kiinteistöillä on oltava polttokelpoiselle jätteelle tarkoitettu jäteastia. Lisäksi kiinteistöllä on oltava jäteastiat näiden jätehuoltomääräysten mukaisesti erilliskerättäville jätelajeille.

9 § ALUEKERÄYSPISTE

Kiinteistö voi rekisteröityä aluekeräyspisteen käyttäjäksi alueilla, joilla kunnan jätelaitos pitää yllä polttokelpoisen jätteen tai asumisessa syntyvien kierrätettävien jätteiden keräykseen tarkoitettuja aluekeräyspisteitä.

Aluekeräyspiste on tarkoitettu korvaamaan kiinteistökohtainen jäteastia taajamien ulkopuolella, niille kiinteistöille, joiden alueelle ei ole mahdollista sijoittaa jäteastiaa tai jäteastioiden tyhjentäminen ei

jäteautolla ole mahdollista. Aluekeräyspisteellä kerätään vähintään kotitalouksien päivittäin syntyvää polttokelpoista jätettä.

Aluekeräyspisteelle ei saa jättää vaarallisia jätteitä eikä jätteitä, joita ei voi laatunsa tai kokonsa puolesta laittaa keräyspisteen jäteastioihin.

10 § KIINTEISTÖJEN YHTEINEN JÄTEASTIA, JÄTEKIMPPA

Toisiaan lähellä sijaitsevat kiinteistöt, kuten naapurikiinteistöt, samalla kadulla tai tiellä sijaitsevat kiinteistöt, voivat sopia yhteisen jäteastian tai yhteisten astioiden käyttämisestä ns. jättekimppana.

Yhteisiä astioita voidaan käyttää sekä polttokelpoisen jätteen, biojätteen, paperin ja pakkausjätteiden keräämiseen.

Yhteinen jäteastia tai jäteastiat sijoitetaan jonkun jättekimpassa mukana olevan kiinteistön alueelle. Yhteisen astian koko on mitoitettava yhteiskeräykseen osallistuvien kiinteistöjen ja niillä syntyvän jätteen määrän mukaan.

Yhteisen jäteastian käytöstä ei saa aiheutua haittaa tai vaaraa terveydelle tai ympäristölle eikä yhteisastian käyttö saa aiheuttaa roskaantumista. Kimppapisteen kiinteistöt vastaavat kimppapisteen ja sitä ympäröivän alueen kunnossapidosta ja siisteydestä.

Yhteisen astian käytöstä, käytön muutoksista ja siitä luopumisesta on ilmoitettava jätehuoltoviranomaiselle. Ilmoituksessa on oltava käytöstä ja ylläpidosta vastaavan henkilön yhteystiedot, kimppa-astian tai kimppa-astioiden sijainti ja koko, kerättävä jäte sekä tiedot kimppa-astiaa käyttävistä kiinteistöistä.

Kunnan ympäristönsuojeluviranomainen voi puuttua yhteisastian käyttöön, mikäli käytöstä aiheutuu haittaa terveydelle, ympäristölle tai roskaantumista.

Muiden kuin lähemmäs sijaitsevien kiinteistöjen jäteastioiden yhteiskäyttö edellyttää jätehuoltoviranomaisen päätöstä.

11 § ASUNTOALUEEN YHTEINEN JÄTTEENKERÄYS SEKÄ PUTKIKERÄYSJÄRJESTELMÄ

Asuntoaluekohtainen, keskitetty jätteenkeräysjärjestelmä on käytössä alueilla, joiden kaavassa tai muussa suunnittelussa on osoitettu paikat yhteisille jätteenkeräyspisteille. Yhteiset jäteastiat sijaitsevat alueen jätteenkeräyspisteessä ja alueen kaikki kiinteistöt liittyvät kunnalliseen jätteenkuljetusjärjestelmään ja kiinteistöittäiseen jätteenkuljetukseen rekisteröitymällä asuntoaluekohtaisen jätteenkeräyspisteen käyttäjäksi.

Asuntoalueen yhteisessä jätteenkeräyspisteessä kerätään polttokelpoista jätettä sekä yhtä tai useampaa kierrätettävää jätelajia.

Asuntoaluekohtaiseen jätteenkeräysjärjestelmään liitytään ottamalla yhteyttä alueen jätteenkuljetuksen järjestäjänä toimivaan kunnan jätelaitokseen.

Asuntoaluekohtaisen jätteenkeräysjärjestelmän jätteenkeräyspisteen siisteydestä, kunnossapidosta ja talvikunnossapidosta vastaa kuljetuksen järjestäjä.

Alueilla, joissa on käytössä putkikeräysjärjestelmä, kiinteistö liittyy kunnalliseen jätteenkuljetusjärjestelmään ja kiinteistöittäiseen jätteenkuljetukseen rekisteröitymällä putkikeräysjärjestelmän käyttäjäksi ottamalla yhteyttä putkikeräysjärjestelmää operoivaan tahoon. Putkikeräysjärjestelmään liittyneiden kiinteistöjen jäteastiana toimii putkikeräysjärjestelmän syöttöpaikka. Putkikeräysjärjestelmään soveltumattomille jätteille, jotka voidaan kuljettaa tavanomaisessa kiinteistöittäisessä jätteenkuljetuksessa, järjestetään keräyspaikka jäteastioineen.

12 § KIINTEISTÖITTÄISEEN JÄTTEENKULJETUKSEEN SOVELTUMATTOMAT JÄTTEET

Kiinteistöillä syntyvät suurikokoiset, laadultaan poikkeavat tai määrältään suuret jätteet, joita ei voi kerätä tai kuljettaa kiinteistöittaisen jätteenkuljetuksen normaalin kuljetuksen mukana tai jotka eivät sovellu kerättäväksi aluekeräyspisteillä, on toimitettava kunnan osoittamiin vastaanottopaikkoihin.

Jätteen haltija vastaa jätteen kuljetuksesta joko itse tai sopimalla kuljetuksesta jätehuoltoyrityksen kanssa. Poikkeukselliset jäte-erät on ennen kuljetusta merkittävä jätteeksi riittävän selvästi.

Jätteenkuljettaja voi kieltäytyä jätteen keräysastia tyhjentämisestä, jos jäteastia sisältää jätehuoltomääräyksistä poiketen kiinteistöittaiseen jätteenkuljetukseen soveltumattomia jätteitä. Kiinteistön haltija on tällöin velvollinen huolehtimaan jäteastian tyhjentämisestä, jätteenkuljetuksen tilaamisesta ja jätteiden kuljettamisesta kunnan osoittamaan paikkaan.

3. LUKU Jätteiden kerääminen kiinteistöllä

13 § KIINTEISTÖLLÄ ERIKSEEN LAJITELTAVAT JÄTTEET

Kunnallisen yhdyskuntajätehuollon piirissä olevilla kiinteistöillä syntyvästä yhdyskuntajätteestä on polttokelpoisen jätteen lisäksi lajiteltava erikseen lasi-, muovi-, metalli- ja kartonkipakkausjätteet, pienmetalli, poistotekstiili sekä muut tässä pykälässä mainitut jätelajit.

Biojäte on lajiteltava erikseen kiinteistöillä, jotka kuuluvat näiden jätehuoltomääräysten mukaan biojätteen erilliskeräyksen piiriin. Jos biojätettä ei kerätä erikseen tai kompostoida erilliskeräysvelvoitteen ulkopuolisilla alueilla tai kiinteistöillä, se laitetaan polttokelpoisen jätteen jäteastiaan.

Lasi-, muovi-, metalli- ja kartonkipakkausjätteet sekä pienmetalli toimitetaan ekopisteeseen tai kiinteistöittaiseen jäteastiaan, jos kiinteistö kuuluu näiden jätehuoltomääräysten mukaan näiden jätteiden kiinteistöittaisen erilliskeräyksen piiriin.

Poistotekstiilit on kerättävä erikseen ja toimitettava kunnan osoittamaan vastaanottopaikkaan.

Paperijäte on lajiteltava erikseen ja toimitettava tuottajavastuulla järjestettyyn keräysastiaan kiinteistöllä tai tuottajan alueelliseen keräyspaikkaan.

Muut tuottajavastuun alaiset jätteet on kerättävä erikseen ja toimitettava tuottajien järjestämiin vastaanottopaikkoihin. Tuottajavastuun alaisia jätteitä ovat mm. paristot, akut ja sähkö- ja elektroniikkaromu, autonrenkaat. Pantilliset juomapakkaukset on toimitettava näitä varten järjestettyihin palautuspisteisiin.

Vaaralliset jätteet ja erityisjätteet kerätään erikseen ja toimitetaan käsiteltäviksi näissä jätehuoltomääräyksissä erikseen annettujen määräysten mukaisesti.

Puutarha- ja puistojäte sekä risut ja oksat sekä käsittelemätön puujäte, joita ei käsitellä kiinteistöllä itse näiden jätehuoltomääräysten mukaisesti, on toimitettava kunnan osoittamaan vastaanottopaikkaan.

Kunnallisen yhdyskuntajätehuollon piiriin kuuluvissa toiminnoissa, ml. asumisessa, syntyvä rakennus- ja purkujäte lajitellaan jäteasetuksen mukaisesti. Kiinteistön omistajan velvollisuus huolehtia asumisessa syntyvän rakennus- ja purkujätteen jätehuollosta koskee kotitalouden pienimuotoista, omatoimista rakennus- ja purkutoimintaa, siinä syntyvä jäte käsitellään kunnallisessa jätehuoltojärjestelmässä ja lajitellut rakennus- ja purkujätteet toimitetaan kunnan osoittamaan vastaanottopaikkaan.

Uppopaistorasvat on kerättävä omiin astioihinsa ja toimitettava hyötykäyttöön. Pienet määrät uppopaistorasvaa voidaan imeyttää biojätteeseen tai laittaa muovi- tai pahvipakkauksessa biojätteen keräysastiaan. Suuret määrät toimitetaan asianmukaiseen käsittely- ja vastaanottopaikkaan.

Jätteen haltija huolehtii jätteiden lajittelusta ja toimittamisesta kiinteistön keräykseen, jos kiinteistö kuuluu jätehuoltomääräysten mukaan näiden jätteiden kiinteistöittäisen erilliskeräyksen piiriin. Jos kiinteistö ei kuulu näiden jätteiden kiinteistöittäisen erilliskeräyksen piiriin, on jätteet toimitettava tuottajien tai kunnan järjestämään alueelliseen kierrätyskelpoisen jätteen keräyspisteeseen (ekopiste).

14 § POLTTOKELPOISEN JÄTTEEN KERÄÄMINEN

Kunnallisen yhdyskuntajätehuollon piirissä olevilla kiinteistöillä on oltava käytössään polttokelpoiselle jätteelle tarkoitettu jäteastia tai jäteastiat.

Kiinteistön polttokelpoisen jätteen jäteastiaan kerätään sekalaista poltettavaksi kelpaavaa yhdyskuntajätettä, joka jää jäljelle, kun kiinteistöllä syntyvät kierrätettävät jätteet on lajiteltu ja kerätty erikseen.

Polttokelpoisen jätteen jäteastiaan ei saa laittaa poltettavaksi kelpaamattomia jätteitä, kuten vaarallisia jätteitä, erityisjätteitä tai muuta energiana hyödyntämiseen kelpaamatonta jätettä.

Polttokelpoisen jätteen jäteastiaan voi laittaa pieniä määriä palamatonta ainetta, kuten astioiden sirpaleita, hehkulamppuja. Suuremmat poltettavaksi kelpaamattomat jätteet ja jäte-erät on toimitettava kunnan osoittamaan paikkaan.

15 § ASUMISESSA SYNTYVIEN KIERRÄTETTÄVIEN JÄTTEIDEN LAJITTELU- JA ERILLISKERÄYSVELVOITTEET

Taajamissa asumisessa syntyvät kierrätettävät jätteet on lajiteltava ja kerättävä erikseen kiinteistökohtaisiin jäteastioihin seuraavasti:

Kiinteistöllä tai tontilla olevien huoneistojen lukumäärä	Biojäte	Lasi-pakkaukset	Muovi-pakkaukset	Metalli-pakkaukset, pienmetalli	Kartonki- ja paperipakkaukset	Keräys-paperi
1 tai enemmän, kun kiinteistö sijaitsee taajamassa	X					jätelain 49 ja 50 § mukaisesti
4 tai enemmän	X	X	X	X	X	

Taajama-alueet määritellään Suomen ympäristökeskuksen tuottamaan taajama-aineistoon perustuen. Jätehuoltoviranomainen tarkistaa taajama-alueet vuosittain ja taajama-alueiden kartat löytyvät jätehuoltoviranomaisen nettisivuilta.

Kierrätettävien jätteiden lajittelussa on noudatettava lajitteluohjeita. Metalliaastian voi pakkausmetallin lisäksi kerätä myös muuta pienmetallia.

Mikäli kiinteistö sijaitsee asuntoaluekohtaisen jätteenkeräysjärjestelmän alueella, kierrätettävien jätteiden erilliskeräys on järjestettävä, jos samaa keräyspaikkaa käyttävien kiinteistöjen asuinhuoneistojen lukumäärä on vähintään sama, kuin näiden jätehuoltomääräysten mukaiset huoneistorajat.

Biojäte

Biojätteen erilliskeräysvelvoite ei koske kiinteistöjä, joilla syntyvä biojäte lajitellaan ja kompostoidaan omalla kiinteistöllä näiden jätehuoltomääräysten mukaisesti. Biojätteen erilliskeräysvelvoite ei koske kiinteistöjä, jotka sijaitsevat taajamien ulkopuolella.

Kiinteistökohtaisesta biojätteen kompostoinnista on tehtävä ilmoitus jätehuoltoviranomaiselle.

Kiinteistöt, joita edellä mainitut velvoitteet eivät koske ja jotka sijaitsevat taajamissa tai taajamien välisten kulkuyhteyksien varrella, voivat halutessaan liittyä kunnan järjestämään kierrätettävien jätteiden kiinteistöittäiseen kuljetukseen. Kuljetuksesta on tällöin sovittava kunnan jätelaitoksen kanssa.

Erilliskerätyt jätteet on toimitettava kunnan tai tuottajayhteisön vastaanottopaikkoihin.

Paperin erilliskeräys järjestetään jätelain 50 § mukaisesti. Kiinteistön haltijan on järjestettävä vastaanottoaika käytöstä poistettujen paperituotteiden (sanomalehdet, aikakauslehdet, toimistopaperit ja muut niihin rinnastettavat paperituotteet) keräystä varten. Velvollisuus ei kuitenkaan koske pientaloja tai muita vastaavia kiinteistöjä eikä haja-asutusalueella sijaitsevia kiinteistöjä.

16 § MUILLA KUNNALLISEN JÄTEHUOLLON PIIRIIN KUULUVILLA KIINTEISTÖILLÄ SYNTYVIEN KIERRÄTETTÄVIEN JÄTTEIDEN LAJITTELU- JA ERILLISKERÄYSVELVOITTEET

Taajamissa tai asema- ja yleiskaavoitetulla alueella sijaitsevalla, palvelu-, matkailu- tai työpaikka-alueella sijaitsevalta kiinteistöltä ja kunnallisen yhdyskuntajätehuollon piiriin kuuluvassa toiminnassa, kunnan hallinto- ja palvelutoiminnassa sekä toiminnassa, jossa jätteiden jätehuolto järjestetään kunnan jätehuoltojärjestelmässä, seuraavat kierrätettävät jätteet on lajiteltava ja erilliskerättävä kiinteistöllä:

Jätelaji	on erilliskerättävä, jos
Biojäte	jos jätettä kertyy vähintään 10 kg viikossa
Muovipakkausjäte	jos jätettä kertyy vähintään 5 kg viikossa
Kartonki- ja paperipakkausjäte	jos jätettä kertyy vähintään 5 kg viikossa
Lasipakkausjäte	jos jätettä kertyy vähintään 2 kg viikossa
Metallipakkausjäte ja muu pienikokoinen metallijäte	jos jätettä kertyy vähintään 2 kg viikossa
Paperi	jätelain 50 § mukaisesti

Paperin erilliskeräys järjestetään jätelain 50 § mukaisesti. Kiinteistön haltijan on järjestettävä vastaanottoaika käytöstä poistettujen paperituotteiden (sanomalehdet, aikakauslehdet, toimistopaperit ja muut niihin rinnastettavat paperituotteet) keräystä varten.

Biojätteen erilliskeräysvelvoite ei koske kiinteistöjä, joilla syntyvä biojäte lajitellaan ja kompostoidaan omalla kiinteistöllä näiden jätehuoltomääräysten mukaisesti

Kiinteistöt, joita edellä mainitut velvoitteet eivät voivat halutessaan liittää kiinteistönsä kunnan järjestämään erilliskerättävien kierrätyskelpoisten kiinteistöittäiseen kuljetukseen. Kuljetuksesta on tällöin sovittava kunnan jätelaitoksen kanssa.

Erilliskerätyt jätteet on kuljetettava näiden jätehuoltomääräysten mukaiseen kunnan määräämään vastaanottoaikaan.

17 § POLTTOKELPOISEN JÄTTEEN SEKÄ ERILLISKERÄTTYJEN JÄTTEIDEN JÄTEASTIOIDEN TYHJENNYSVÄLIT

Kiinteistöittäisessä jätteenkuljetuksessa jäteastiat on tyhjennettävä säännöllisesti niin, ettei jäteastiasta aiheudu roskaantumista, hajuhaittaa eikä muuta haittaa käyttäjille, jätteenkuljetukselle tai muulle ympäristölle.

Jäteastiat on tyhjennettävä vähintään seuraavin määrävälein:

Jätelaji	Pisin tyhjennysväli kesäaika 1.5.–30.8.	Pisin tyhjennysväli talviaika 1.9.–30.4.
Polttokelpoinen jäte, joka sisältää biojätettä	2 viikkoa	4 viikkoa
Polttokelpoinen jäte, jos kiinteistöllä on biojätteen erilliskeräys tai kompostointi	12 viikkoa	12 viikkoa
Polttokelpoinen jäte, joka kerätään syväkeräysastiaan tai jäädyttävällä puristimella tai jonka keräysastia sijaitsee jäädytetyssä jätehuoneessa	4 viikkoa	8 viikkoa
Biojäte	2 viikkoa	4 viikkoa
Biojäte, joka kerätään syväkeräysastiaan tai jäädyttävillä puristimilla tai jonka keräysastia sijaitsee jäädytetyssä jätehuoneessa	4 viikkoa	8 viikkoa
Kartonki-, lasi-, metalli- ja muovipakkaukset, pienmetalli, paperi	12 viikkoa	12 viikkoa

Tyhjennysväli mitoitetaan niin, että jäteastioista ei aiheudu haju-, haittaeläin-, hygienia-, roskaantumis-, terveys- tai ympäristöhaittaa.

Kartonki-, lasi-, metalli-, muovipakkausten, pienmetallin ja paperin keräysastiat tyhjennetään vähintään kerran vuodessa.

Jätteet, joiden säilyttäminen kiinteistöllä voi aiheuttaa mitä tahansa ympäristö- tai terveyshaittaa, kuljetetaan viivytyksettä asianmukaiseen käsittelyyn.

Ympärivuotisessa käytössä oleva vapaa-ajan kiinteistö rinnastetaan vakituisesti asuttuun kiinteistöön, jolloin jäteastioiden tyhjennysvälit ovat näiden jätehuoltomääräysten mukaiset.

Kesäaikana, 1.5.-31.8, käytössä olevan vapaa-ajan asunnon on liityttävä kiinteistöittäiseen jätteenkuljetukseen kesäajaksi ja noudatettava tämän pykälän mukaisia jäteastioiden tyhjennysvälejä.

Kesäaikana käytössä olevan vapaa-ajan asunnon jäteastia on tyhjennettävä vähintään kerran vuodessa.

18 § JÄTEASTIODEN TYHJENNYSTEN KESKEYTTÄMINEN

Kiinteistöittäinen jätteenkuljetus ja jäteastioiden tyhjennykset voidaan keskeyttää määräajaksi silloin, kun kiinteistö on käyttämätön esimerkiksi lomamatkan tai muun syyn vuoksi vähintään neljän viikon ja korkeintaan kuuden kuukauden ajan. Jäteastia on tyhjennettävä ennen jäteastioiden tyhjennysten keskeyttämistä ja kiinteistön on oltava käyttämätön koko keskeytyksen ajan.

Jos tilapäinen keskeytys kestää korkeintaan neljä viikkoa, kiinteistön haltijan järjestämän jätteenkuljetuksen alueella keskeytyksestä sovitaan jätehuoltoyrityksen kanssa. Kunnan järjestämän jätteenkuljetuksen alueella keskeytyksestä sovitaan kunnan jätelaitoksen kanssa.

Jos tilapäinen keskeytys kestää yli neljä viikkoa ja korkeintaan kuusi kuukautta, keskeytyksestä sovitaan jätehuoltoyrityksen tai kunnan jätelaitoksen kanssa ja lisäksi keskeytyksestä ja sen syystä on tehtävä ilmoitus jätehuoltoviranomaiselle.

Jos keskeytys kestää yli kuusi (6) kuukautta tai kiinteistö haluaa pidentää polttokelpoisen jätteen jäteastian tyhjennysväliä tai biojäteastian tyhjennysväliä näissä jätehuoltomääräyksissä määrättyjä tyhjennysvälejä pidemmiksi, kiinteistön tulee hakea näiden jätehuoltomääräysten 42 §:n mukaista poikkeamista jätehuoltomääräyksistä. Poikkeus haetaan jätehuoltoviranomaiselta.

4. LUKU Jätteiden käsittely ja hyödyntäminen kiinteistöllä

19 § KOMPOSTOINTI

Kiinteistöllä saa kompostoida siellä syntyvää puutarhajätettä ja elintarvikebiojätettä. Kompostoriin ei saa laittaa muuta kuin kompostoituvaa jätettä

Kompostori on sijoitettava ja ylläpidettävä niin, että siitä ei aiheudu haittaa tai vaaraa terveydelle tai ympäristölle eikä kompostointi aiheuta ympäristönsä roskaantumista.

Kompostori voi olla useamman kiinteistön tai huoneiston yhteinen. Kompostorin tilavuuden tulee olla riittävä kaikkien kompostointiin osallistuvien kiinteistöjen tai huoneistojen biojätteille.

Kompostoria tai kompostikehikkoa ei saa sijoittaa viittätoista (15) metriä lähemmäksi kaivoa tai vesialuetta eikä ilman naapurin suostumusta viittä (5) metriä lähemmäksi naapurin rajaa. Kompostori voidaan sijoittaa ilman erillistä naapurin suostumusta rakennusluvassa jätehuollolle varatulle alueelle.

Kompostituotetta ei saa poistaa kompostorista ennen kuin jätteet ovat selvästi maatuneet. Maatuneen kompostin voi jälkikompostoida kompostisäiliön ulkopuolella riittävää huolellisuutta noudattaen.

Kiinteistöllä tapahtuvasta biojätteen kompostoinnista on tehtävä ilmoitus jätehuoltoviranomaiselle näiden jätehuoltomääräysten mukaisesti.

Elintarvikebiojätteen kompostointi

Elintarvikejätettä saa kompostoida vain sitä varten suunnitellussa lämpöeristetyssä, suljetussa ja hyvin ilmastoidussa kompostorissa, joka on suojattu haittaeläinten pääsylvä. Kompostori on mitoitettava niin, että kompostorin tilavuus riittää kiinteistöllä tai kiinteistöillä syntyvän biojätteen kompostointiin.

Kompostoria on hoidettava sitä koskevien ohjeiden mukaisesti ja kompostori on pidettävä asianmukaisessa kunnossa.

Puutarhajätteen kompostointi

Puutarhajätteitä eli kodin, puutarhan ja pihan hoidossa syntyvää biologista jätettä kuten ruohoa, naatteja, puiden lehtiä ja muita niihin verrattavia jätteitä, saa kompostoida kehikossa ilman varsinaista kompostoria. Kompostikehikko on suojattava niin, että se ei roskaa ympäristöä.

Puutarhajäte, jota ei kompostoida tai käsitellä muilla tavoilla omatoimisesti, on toimitettava kunnan osoittamaan paikkaan. Puutarhajätettä ei saa viedä puistoihin, metsiin tai muille yleisille tai yksityisille alueille.

Bokashi

Ennen kuin bokashilla tai muulla vastaavalla menetelmällä fermentoitua, eli käymisprosessoitua biojätettä voi käyttää, tulee se jälkikäsitellä suljetussa ja ilmastoidussa kompostorissa tai se tulee käsitellä niin, että käsitellyt jätteet ovat selvästi maatuneet, eikä jätteestä aiheudu haittaa ympäristölle eikä se houkuttele jyrsijöitä tai muita haittaeläimiä. Jälkikäsittelemätöntä bokashia ei saa haudata suoraan maahan.

Kuivakäymäläjätteen ja pienpuhdistamolietteen kompostointi

Lemmikkieläinten ulosteita, kuivakäymäläjätteitä ja näiden jätehuoltomääräysten luvussa 9 tarkoitettua saostussäiliö- tai pienpuhdistamolietettä saa kompostoida vain kompostointia varten suunnitelluissa suljetuissa ja hyvin ilmastoiduissa kompostoreissa, jotka on suojattu haittaeläimiltä ja joiden valumavesien pääsy maaperään on estetty.

Kompostoitavan saostussäiliö- ja pienpuhdistamolietteen tulee olla kiinteässä muodossa ja lietteen määrän tulee olla vähäinen, eikä kompostoinnista aiheuta vaaraa tai haittaa ympäristölle tai terveydelle. Kompostoria on hoidettava sitä koskevien ohjeiden mukaisesti ja kompostori on pidettävä asianmukaisessa kunnossa. Ulosteperäisen jätteen kompostointiaika on vähintään yksi vuosi

20 § JÄTTEEN POLTTAMINEN KIINTEISTÖLLÄ

Jätteiden hävittäminen polttamalla on kielletty. Kielto ei koske sellaista jätteen hyödyntämistä, johon on saatu ympäristölupa tai muu viranomaisen hyväksyntä.

Kiinteistön tulipesässä saa polttaa kuivaa, kyllästämätöntä tai maalaamatonta puujätettä sekä kuivia risuja ja oksia. Paperia ja kartonkia saa polttaa vain vähäisiä määriä sytykkeinä.

Haja-asutusalueilla saa polttaa vähäisiä määriä kuivia risuja ja oksia sekä vähäisiä määriä maa- ja metsätaloudessa syntyviä vaarattomia polttokelpoisia jätteitä kuten olkia ja hakkuujätteitä sekä käsittelemätöntä puujätettä. Poltosta ei saa aiheutua haittaa tai vaaraa terveydelle tai ympäristölle.

Maalattua, lakattua tai kyllästettyä puuta, vaneria, lastulevyä, muovia tai haitallista ainetta sisältävää materiaalia ei saa polttaa kiinteistöllä tulisijassa eikä avotulella, vaan ne tulee toimittaa luvan omaavaan käsittely- tai keräyspaikkaan.

21 § JÄTTEEN HAUTAAMINEN MAAHAN

Jätteiden hautaaminen maahan tai upottaminen veteen on kielletty. Biologisesti hajoavien jätteiden kuten biojätteiden tai kuivakäymäläjätteiden hautaaminen maahan on kielletty.

Kuolleiden lemmikkieläinten hautaaminen on sallittua vain Ruokaviraston ohjeistuksen mukaisesti (Ruokavirasto, <https://www.ruokavirasto.fi/>)

22 § JÄTTEIDEN JOHTAMINEN VIEMÄRIIN

Jätelain mukaisten jätteiden laittaminen tai johtaminen viemäriverkoston on kiellettyä.

Rasvajätteen johtaminen viemäriin on kiellettyä.

Jätevesiviemäriin liitetyn jätemyllyn käyttäminen kiinteistöllä syntyvän jätteen käsittelyssä on kielletty.

5. LUKU Jätteen keräyspaikka ja jäteastiat kiinteistöllä

23 § JÄTTEEN KERÄYSPAIKKA KIINTEISTÖLLÄ

Kiinteistön haltija järjestää kiinteistölle jätteiden keräyspaikan, johon sijoitetaan riittävä määrä näiden jätehuoltomääräysten mukaisia jäteastioita.

Kiinteistön haltija huolehtii keräyspaikan asianmukaisesta varustuksesta, sen kunnosta ja siisteydestä sekä siitä, että jäteastioista ja niiden tyhjennyksestä ei aiheudu vaaraa tai haittaa kiinteistön muulle käytölle, naapureille, liikenteelle, ympäristölle, keräyspaikan käyttäjälle tai jäteastioiden tyhjentäjille.

Jätetila, jäteaitaus, jätekatos, jätehuone

Kiinteistön jäteastiat on sijoitettava ulkotilaan avoimeen paikkaan, aitaukseen, katokseen, erilliseen rakennukseen tai jätehuoneeseen niin, että jäteastiat ovat saavutettavissa ilman kynnystä tai muuta estettä.

Jäteautolla tulee olla esteetön pääsy vähintään viiden (5) metrin päähän pyörällisistä, käsin siirrettävistä jäteastioista. Keräysvälineet, joita ei voi siirtää käsin, on sijoitettava niin, että kuormaus jäteautoon voidaan tehdä sijaintipaikalla.

Keräyspaikka on suunniteltava ja mitoitettava niin, että kukin jäteastia voidaan tyhjentää siirtämättä muita tilassa olevia jäteastioita. Jäteastiat on sijoitettava vaakasuoralle kulutusta kestäväälle ja jäteastioiden siirtoon sopivalle alustalle niin, että jäteastiat eivät jäädy alustaansa kiinni.

Sisäänkäynti aitauksessa, katoksessa, erillisessä rakennuksessa tai jätehuoneessa sijaitsevaan jätetilaan tulee olla suoraan ulkoa. Keräyspaikkaan johtava ovi on varustettava laitteella, jolla ovi saadaan pysymään auki. Rakennukseen sijoitettavassa jätehuoneessa tulee olla riittävä muusta ilmanvaihdosta erotettu ilmanvaihto, vesijohto, viemäri ja valaistus.

Keräyspaikan sijoittamisessa on noudatettava kunnan rakennusjärjestyksen määräyksiä, terveydensuojelun määräyksiä, ympäristönsuojelumääräyksiä sekä mahdollisia laitevalmistajien ohjeita. Keräyspaikka on suunniteltava ja sijoitettava niin, että jäteastioiden tyhjennys voidaan tehdä kiinteistön alueelta.

Mikäli kiinteistöllä ei ole keräyspaikaksi soveltuvaa paikkaa, kiinteistön haltijan on selvitettävä keräyspaikan perustamismahdollisuudet kiinteistön välittömään läheisyyteen.

Keräyspaikkaa valittaessa on otettava huomioon paloturvallisuus sekä riittävä etäisyys kiinteistön rakennusten ilmanottoaukoista sekä asuntojen ikkunoista. Keräyspaikassa on oltava riittävä valaistus.

Jos jäteastiat suojataan näköesteellä, kuten aitauksella tai istutuksilla, suojauksen tulee olla riittävän väljä jäteastioiden esteetöntä tyhjennystä varten.

Jätteen keräyspaikkaa ei saa käyttää muuna varastona. Keräyspaikkaan ei saa sijoittaa jätettä tai tavaraa, jota ei ole tarkoitettu kuljetettavaksi kiinteistöittäisessä jätteenkuljetuksessa.

Ajoväylät, jäteastioiden siirtoväylät

Alueiden ja väylien, joilla jäteastioita siirretään jätteiden kuormausta ja kuljetusta varten, tulee olla esteettömiä, riittävän kantavia, kovapintaisia ja tasaisia. Kiinteistöllä sijaitsevan ajoväylän tulee kantaa tieliikenneläin ja sen nojalla annettujen asetusten sallimat ajoneuvojen painot.

Alueet ja väylät eivät saa olla liukkaita, niiden valaistuksen tulee olla riittävä ja niiden kaltevuuden tulee olla sellainen, että jäteastioiden siirtäminen on turvallista.

Jos jäteastian siirtoväylän kaltevuus ylittää 1:5 tai jos siirtoväylällä on kynnyksiä tai muita esteitä, jotka aiheuttavat työturvallisuusriskin tyhjentäjälle, on kiinteistön haltijan huolehdittava siitä, että tyhjentäjällä on käytössään jäteastioiden siirtoa helpottavat laitteet ja rakenteet.

Keräyspaikan ja väylien kunnossapito

Kiinteistön haltija vastaa jätteiden keräyspaikan ja sinne johtavan kulkuväylän kunnossa- ja puhtaanapidosta sekä jätetilan ympäristön siisteydestä kaikkina vuodenaikoina.

Keräyspaikan ja väylien lumen auraus ja liukkauden torjunta on hoidettava niin, että kulku keräyspaikalle ja jäteastioiden siirtäminen ja tyhjentäminen on turvallista ja mahdollista kaikissa olosuhteissa.

Jätteen keräyspaikan tai jäteastian lukitseminen

Jos kiinteistön haltija on lukinnut jätteen keräyspaikan tai keräyspaikalle johtavan reitin ja kiinteistö kuuluu kiinteistöittäisen jätteenkuljetuksen piiriin, on lukitus järjestettävä niin, että jätteenkuljettajalla on lukkoon sopiva avain.

Lukituksessa on käytettävä kaksioispesälukkoa. Jos tämä ei ole mahdollista, voidaan käyttää avainsäiliötä, johon jätteenkuljettajan yleisavain sopii, ja johon sijoitetaan tarvittava avain. Avainsäiliö on sijoitettava keräyspaikalle johtavan reitin välittömään läheisyyteen.

Lukituksen asennus- ja huoltokustannuksista sekä lukituksen toiminnasta vastaa kiinteistönhaltija.

24 § JÄTEASTIATYYPIT

Jäteastian on sovelluttava siihen kerättävälle jätelajille ja sen koon on vastattava kiinteistöllä syntyvää jätemäärää. Jäteastiat on mitoitettava niin, että ne ovat aina suljettavissa.

Kiinteistöittäisessä jätteenkuljetuksessa jäteastioina voidaan käyttää:

- käsin siirrettävissä olevia kannellisia, pyörin ja tartuntakahvoin varustettuja jäteastioita, jotka soveltuvat koneelliseen kuormaukseen sekä pesuun,. Jäteastioiden on oltava 17.4.2020 voimassa olevien standardien SFS-EN-840-1, SFS-EN-840-2 ja SFS-EN-840-3 mukaisia;
- maahan upotettavia syväkeräyssäiliöitä, jotka tyhjennetään koneellisesti jäteautoon kiinteistöllä.
- poikkeuksellisten jäte-esineiden tai erittäin suurten jätemäärien tilapäiseen keräykseen muita tarkoitukseen soveltuvia keräysvälineitä.
- vaihtolavat, jotka on varustettu koukkutartunnalla ja joissa jätteet kuljetetaan vastaanotto- tai käsittelypaikkaan.

Jätesäkeille tarkoitettuja jätesäkkilaineita tai 'vinsattavia' pikakontteja ei saa käyttää kiinteistöittäisessä jätteenkuljetuksessa

Kiinteistön haltijan järjestämässä jätteenkuljetuksessa sekä elinkeinotoiminnan jätehuollossa jätehuoltoyritys ja kunnan järjestämässä jätteenkuljetuksessa kunta tai kunnallinen jätelaitos voi hyväksyä kiinteistökohtaisesti muidenkin jäteastioiden käytön, mikäli siitä ei aiheudu vaaraa tai haittaa ympäristölle eikä se vaaranna työturvallisuutta.

25 § JÄTEASTIOIDEN MERKITSEMINEN

Jäteastiat on varustettava kanteen tai etuseinään kiinnitettävällä riittävän suurella, kerättävän jätelajin ilmoittavalla tekstitarralla. Jätelaji ilmoitetaan käyttämällä näissä jätehuoltomääräyksissä käytettyjä jätelajinimityksiä.

Jäteastioissa tulee olla sen tyhjentävän yrityksen nimi ja yhteystiedot. Jos jäteastia ei sijaitse kiinteistön välittömässä läheisyydessä, on siihen merkittävä myös jäteastian haltijan osoite.

Kiinteistön haltijan järjestämässä jätteenkuljetuksessa jäteastian merkitsemisestä vastaa astiaa tyhjentävä jätehuoltoyritys. Jos jäteastia ei sijaitse kiinteistön välittömässä läheisyydessä, jäteastian haltijan yhteystietojen merkinnästä vastaa se, jonka käytössä jäteastia on.

Kunnan järjestämässä jätteenkuljetuksessa jäteastian merkitsemisestä vastaa kunnan jätelaitos.

26 § JÄTEASTIOIDEN TÄYTTÄMINEN

Jäteastiaan saa laittaa vain siihen tarkoitettua jätettä.

Jäteastioihin ei saa laittaa jätteitä, jotka haittaavat kerättävän jätteen uudelleenkäyttöä, kierrätystä, hyödyntämistä tai muuta käsittelyä tai vaarantavat työturvallisuuden.

Jäteastioiden mitoitus ja niiden tyhjennys on järjestettävä niin, että kertyvät jätteet sopivat astiaan ja astiat voidaan aina sulkea eikä jätteistä aiheudu haju-, eläin-, ympäristö- tai terveyshaittaa.

Käsin siirrettävää jäteastiaa ei saa täyttää niin, että sen tyhjentäminen sijaintipaikan olosuhteiden, jäteastian rakenteen, jätteen painon tai ominaisuuksien vuoksi aiheuttaa tyhjentäjälle työturvallisuusriskin.

Hienojakoinen ja pölyävä jäte on pakattava tiiviisti ennen sijoittamista jäteastiaan niin, että se ei pääse pölyämään jäteastian tyhjennyksen yhteydessä. Jäteastioihin laitettavat hiilet ja tuhka on pakattava tiiviisti ja ennen jäteastiaan laittamista on varmistettava, että ne ovat täysin jäähtyneet.

Biojäte on pakattava ennen sen sijoittamista biojäteastiaan. Suojaamiseen saa käyttää paperi- tai muovimateriaalia. Biojäteastiaan ei saa laittaa nestemäistä biojätettä.

Jätteen keräysastioihin ei saa laittaa:

- palon tai räjähdysvaaraa aiheuttavia jätteitä, esimerkiksi kuumaa tuhkua, räjähteitä, käyttämättömiä ilotulitusraketteja
- vaarallisia jätteitä, sähkö- ja elektroniikkaromua tai akkuja
- lääkkeitä
- erityisjätteitä
- suuria määriä rakennus- ja purkujätteitä
- suuria määriä puutarhajätteitä tai risuja
- esineitä tai aineita, jotka painonsa, kokonsa, muotonsa tai muun syyn takia saattavat vahingoittaa jätteen tuojaa, keräysvälineen käsittelijää tai käsittelypaikan työntekijöitä tai jotka voivat vahingoittaa keräysvälinettä, jäteautoa tai käsittelylaitteita
- hiekoitushiekkaa tai maa-aineksia
- nestemäisiä jätteitä
- käymäläjätteitä tai jätevesilietteitä

Jätteen kuljettaja voi kieltäytyä tyhjentämästä sellaista jäteastiaa, johon on laitettu jäteastiaan tai kiinteistöittäiseen jätteenkuljetukseen soveltumatonta jätettä.

Jäte, jota ei voi laittaa jäteastiaan

Jätettä saa sijoittaa jäteastian ulkopuolelle vain poikkeustapauksessa. Jos jäte ei mahdu, tai sitä ei muusta syystä voi laittaa jäteastiaan, se voidaan tilapäisesti jättää jätteelle varatun keräyspaikan välittömään läheisyyteen ja jäte on merkittävä poisvietäväksi. Jäte tulee pakata niin, että jäteauton kuljettaja voi kuormata jätteen turvallisesti. Jätepakkaus ei saa sisältää viiltäviä, pistäviä tai teräviä esineitä eikä biojätettä.

Jätteen on sovelluttava laatunsa, kokonsa ja määränsä puolesta kuljetettavaksi kiinteistöittäisessä jätteenkuljetuksessa. Jos ylimääräistä jätettä muodostuu toistuvasti, kiinteistön haltijan on hankittava lisää jäteastioita, suurentaa jäteastioiden kokoa tai kasvatettava jäteastioiden tyhjennystiheyttä.

Jos ylimääräinen jäte on muuta kuin keräysvälineissä kerättävää jätettä tai se aiheuttaa työturvallisuusriskin, jätteen kuljettaja voi olla ottamatta jätettä jätteenkuljetukseen.

27 § JÄTEASTIOIDEN KUNNOSSAPITO JA PESU

Jäteastia on pidettävä kunnossa ja puhdistettava riittävän usein siten, että keräyksestä ei vaaraa tai haittaa terveydelle tai ympäristölle.

Pinta- ja syväkeräysastiat on pestävä vähintään kerran vuodessa. Biojäteastia on pestävä aina tarvittaessa, kuitenkin vähintään kaksi kertaa vuodessa.

Kunnan järjestämässä jätteenkuljetuksessa kunnallinen jätelaitos vastaa kiinteistöille toimittamiensa jäteastioiden kunnosta ja puhdistuksesta

Kiinteistön järjestämässä jätteenkuljetuksessa kiinteistön haltija vastaa jäteastioiden kunnosta ja puhdistamisesta.

6. LUKU Jätteen kerääminen ja kuljettaminen

28 § JÄTTEEN KUORMAAMINEN KIINTEISTÖILTÄ

Jätteiden kuormaaminen on sallittu arkisin ja lauantaisin klo 6–22. Useamman pyhäpäivän sattuessa peräkkäin kuormaaminen on sallittua myös arkipyhinä ja sunnuntaisin klo 6–22.

Jätteenkuljettajan on huolehdittava, että jätteen kuormaamisesta ei aiheudu roskaantumista eikä jäte pääse leviämään kuormauksen aikana ympäristöön.

29 § JÄTTEEN KULJETTAMINEN

Jätteenkuljettaja vastaa siitä, että jätettä ei pääse leviämään ympäristöön kuljetuksen aikana.

Erilliskerätyt ja erilaatuiset jätelajit on pidettävä erillään keräyksen ja kuljetuksen aikana eikä kuljetustapa saa heikentää erilliskerättävien jätteiden kierrätys- ja hyödyntämiskelpoisuutta.

Jätteen saa luovuttaa kuljetettavaksi vain sellaiselle jätteenkuljettajalle, jolla on jätelain mukaisen jätehuoltorekisteriin merkitsemisen perusteella oikeus ottaa kuljettavaksi kyseistä jätettä.

Siirtoasiakirja

Jätteen luovuttajan, jätteenkuljettajan ja jätteen vastaanottajan on oltava selvillä mahdollisesta siirtoasiakirjan laatimisveloitteesta ja menettelystä sekä siirtoasiakirjan sisällöstä. Siirtoasiakirjavelvoite koskee kunnan järjestämisvastuulle kuuluvassa jätehuollossa asumisessa syntyvien sako- ja umpikaivolietteiden, hiekanerotus- ja rasvakaivojen lietteiden rakennus- ja purkujätteiden, pilaantuneen maa-aineksen sekä vaarallisen jätteen kuljettamista.

Jos jäte noudetaan kotitaloudesta, siirtoasiakirjan laatiminen, sen antaminen jätteen vastaanottajalle ja siirtoasiakirjan säilyttäminen on jätteen kuljettajan velvollisuus.

30 § KULJETUSREKISTERI, TIEDOT JÄTTEEN NOUTAMISESTA KIINTEISTÖILTÄ

Jätteenkuljettajan on luovutettava jätehuoltoviranomaiselle kiinteistöittäin ja jätelajeittain eriteltyt ajantasaiset tyhjennystiedot kunnan järjestämisvastuulle kuuluvista, kiinteistöittäisessä jätteenkuljetuksessa kuljetetuista jätteistä jätelain 39 §:n ja jäteasetuksen 42 §:n mukaisesti.

Tiedot on toimitettava jätehuoltoviranomaiselle vähintään neljä kertaa vuodessa: tammikuun 31. päivä, huhtikuun 30. päivä, heinäkuun 31. päivä ja lokakuun 31. päivä. Luovutettavien tietojen sisällöstä määrätään jäteasetuksessa.

Tiedot on toimitettava sähköisesti muokattavassa muodossa ja tietojen tulee olla muokattavissa ilman lisäohjelmia tai koodityökaluja. Tiedot merkitään viipymättä jätehuoltoviranomaisen ylläpitämään jätteenkuljetusrekisteriin.

Jätteen kuljettajan on vuosittain annettava jätehuoltoviranomaiselle tiivistelmä kiinteistöiltä kerätyn jätteen määrästä ja toimituspaikoista. Tiivistelmän sisällöstä määrätään jäteasetuksessa.

Jätehuoltoviranomainen voi antaa näitä määräyksiä tarkentavia ohjeita ja määräyksiä.

7. LUKU Jätteen aluekeräyspisteet, jätteen käsittely- ja vastaanottoaikat

31 § JÄTTEIDEN ALUEKERÄYSPISTEET JA NIIDEN KUNNOSSAPITO

Alueellisia jätteiden keräyspaikkojen rakentamista ja kunnossapitoa ohjaavat määräykset koskevat kunnan, kunnan jätelaitoksen, tuottajien tai muiden tahojen järjestämiä alueellisia keräyspaikkoja, kuten polttokelpoisen jätteen aluekeräyspisteitä, ekopisteitä, paperinkeräyspisteitä tai tekstiilijätteiden keräyspisteitä.

Alueelliselle keräyspisteelle saa toimittaa vain sellaista jätettä, jota varten jätepisteellä on keräysastia. Jätteitä ei saa jättää jäteastioiden ulkopuolelle. Mikäli jäteastiat ovat täysiä, jätteet tulee toimittaa toiselle alueelliselle keräyspisteelle.

Jätteen alueelliselle keräyspaikalle on oltava maanomistajan suostumus ja tarvittaessa kunnan rakennusvalvontaviranomaisen lupa. Lisäksi keräystoiminnasta on tehtävä jätelain mukainen ilmoitus kunnan ympäristöviranomaiselle.

Aluekeräyspisteestä vastaavan haltijan on huolehdittava keräyspisteen ja sen ympäristön siisteydestä sekä keräyspisteen ylläpidosta, puhdistamisesta, keräysvälineiden kunnosta ja tyhjentämisestä kaikkina vuodenaikoina niin, ettei jätteen vastaanottoon tule taukoa.

Aluekeräyspisteestä ei saa aiheutua terveyshaittaa, ympäristön likaantumista tai roskaantumista eikä turvallisuusriskiä käyttäjille tai tyhjentäjille.

Lumen aeraus ja liukkauden torjunta on hoidettava niin, että alueellisen keräyspaikan käyttäminen ja jäteastioiden siirtäminen ja tyhjentäminen on turvallista.

Aluekeräyspisteessä tai jätteiden keräysvälineissä tulee olla keräyksestä vastaavan yrityksen tai yhteisön tiedot.

32 § JÄTTEEN KÄSITTELY- JA VASTAANOTTOAIKAT

Jätteenkuljettajan tai jätteen haltijan on kuljetettava kunnallisen yhdyskuntajätehuollon piiriin kuuluvat jätteet kunnan osoittamiin käsittely- ja vastaanottoaikoisiin. Erilliskerätyt pakkausjätteet ja muut tuottajavastuulainsäädännön alaiset jätteet on kuljetettava tuottajien osoittamiin vastaanottoaikoisiin tai kunnan osoittamaan välivarastointipaikkaan ennen toimittamista tuottajien vastaanottoaikoisiin.

Jätehuoltoviranomainen ja kunnan jätelaitos pitävät yllä ajantasaista listaa kunnallisista vastaanottoaikoista. Tiedot löytyvät jätehuoltoviranomaisen ja kunnan jätelaitoksen nettisivuilta. Tuottajat pitävät yllä tietoa tuottajien vastaanottoaikoista.

Jätteen toimittaminen vastaanotto- ja käsittelypaikkaan on sallittua paikan ylläpitäjän ilmoittamina aukioloaikoina. Jätteiden vastaanottoaikoissa on noudatettava vastaanottoaikan ylläpitäjän antamia määräyksiä ja ohjeita. Jätteet on tyhjennettävä vastaanottoaikan henkilökunnan ja ohjeistuksen osoittamaan paikkaan.

Vastaanottoaikan ylläpitäjän on asetettava ohjeet ja määräykset selkeästi kaikkien käyttäjien nähtäville.

Vastaanotto- ja käsittelypaikkoihin ei saa toimittaa sekalaisen yhdyskuntajätteen joukossa sellaisia jätelajeja, joille on järjestetty keräys ja vastaanottoaika muualla. Erilaatuiset jätteet on sijoitettava niille osoitettuihin paikkoihin.

Vastaanotto- ja käsittelypaikka voi kieltäytyä vastaanottamasta jätettä, mikäli jäte ei ole vastaanottoehtojen mukaista tai jos paikkaa ei ole hyväksytty kyseisen jätelajin vastaanotto- tai käsittelypaikaksi.

Jätteiden vastaanottaminen voidaan keskeyttää erillisellä päätöksellä, jos jätteiden vastaanottaminen aiheuttaa vaaraa ympäristölle tai terveydelle.

8. LUKU Asumisessa syntyvät jätevesilietteet ja muut kunnallisen yhdyskuntajätehuollon piiriin kuuluvat jätevesilietteet

33 § LIETESÄILIÖIDEN TYHJENNYSVÄLIT JA LIETTEEN TOIMITTAMINEN KÄSITELTÄVÄKSI

Saostussäiliöistä, pienpuhdistamoiden lietetilosta ja muista vastaavista säiliöistä jätevesiliete on poistettava tarvittaessa, kuitenkin vähintään kerran vuodessa. Säiliöiden kuntoon on kiinnitettävä huomiota tyhjennettäessä ja tyhjentäjän on tarvittaessa ilmoitettava poikkeamista kiinteistön haltijalle.

Käymäläjätevesiä sisältävien jätevesien käsittelyyn tarkoitettujen pienpuhdistamoiden saostussäiliöiden, lietepussien tai suodattimien lietteenpoisto on tehtävä valmistajan antamien ohjeiden mukaan, vuoden vähimmäisvelvoitetta useamminkin, jos valmistajan ohjeet niin edellyttävät.

Umpisäiliöitä ja niiden täyttymistä sekä täyttymishälyttimen toimintaa on seurattava säännöllisesti, vähintään kerran vuodessa. Umpisäiliö on tyhjennettävä tarvittaessa.

Fosforinpoistokaivot on tyhjennettävä tarvittaessa. Fosforinpoistokaivot on tarkistettava säännöllisesti, vähintään kerran vuodessa.

Hiekan-, öljyn- ja rasvanerotuskaivot on tarkastettava ja tyhjennettävä säännöllisin välein, kuitenkin aina tarvittaessa ja vähintään kerran vuodessa. Erotuskaivojen hälyttimet on tarkastettava säännöllisesti ja varmistuttava niiden toimintakuntoisuudesta.

Kiinteistön haltijan on pidettävä kirjaa saostussäiliöiden, umpisäiliöiden, fosforinpoistokaivojen ja pienpuhdistamoiden lietetilojen, rasvanerotuskaivojen sekä hiekan- ja öljynerotuskaivojen tyhjennyksistä. Kirjanpidossa on oltava myös tieto siitä, mihin kaivoista tai säiliöistä kerätty jäte on toimitettu.

Jätevesilietteet, umpisäiliöiden jätevedet sekä erotuskaivojen lietteet saa luovuttaa kuljetettavaksi vain toimijalle, joka on hyväksytty jätelain mukaiseen jätehuoltorekisteriin.

Jätevesilietteet, umpisäiliöiden jätevedet ja muut vastaava lietteet ja jätevedet on toimitettava kunnan osoittamaan luvanvaraiseen vastaanottoaikaan.

Kiinteistön haltija voi hakea lietteiden tyhjennysvälin pidentämistä. Mikäli tyhjennysväliä halutaan pidentää näissä jätehuoltomääräyksissä määrättyä vähimmäistyhjennysväliä harvemmaksi, voi kiinteistön haltija hakea 42 §:n mukaista poikkeusta näistä jätehuoltomääräyksistä.

34 § SAOSTUS- JA UMPIKAIVOJEN KUNNOSSAPITO JA KULKU SÄILIÖIDEN LUOKSE

Kiinteistön omistajan tai haltijan on huolehdittava, että kiinteistön lietesäiliöt ja niihin liittyvät rakenteet ovat ehjiä, turvallisia ja tarkoitukseen sopivia. Lietetilan on oltava rakenteeltaan ja kunnoltaan sellainen, että siitä ei tyhjentämisen yhteydessä pääse tyhjennyskalustoon maa-aineksia tai muuta ainesta tai esineitä, joka saattaa aiheuttaa haittaa kuljetuskalustolle tai lietteiden jatkokäsittelylle.

Kiinteistön haltija vastaa siitä, että lietesäiliöiden luokse pääsee esteettömästi ja turvallisesti.

Kiinteistön haltijan on annettava lietesäiliön tyhjentäjälle tarvittavat ohjeet tyhjennyksen suorittamiseksi.

Lietesäiliöiden kansien pitää olla tyhjentäjän aukaistavissa työturvallisuuden vaarantumatta. Tyhjentäjän on suljettava kansi huolellisesti. Kiinteistön haltija vastaa muista lietesäiliön tyhjennyksen jälkeisistä toimenpiteistä, kuten lietesäiliön mahdollisesta lukitsemisesta.

35 § LIETTEIDEN OMATOIMINEN KÄSITTELY

Asumisessa syntyvät lietteet on ensisijaisesti toimitettava jätevedenpuhdistamoille käsiteltäviksi ja niiden omatoiminen käsittely on kielletty lukuun ottamatta tähän pykälään sisällytettyjä tilanteita.

Omassa asumisessa syntyvän lietteen saa levittää käsiteltynä lannoitustarkoituksessa omalle pellolle tai omassa hallinnassa olevalle pellolle. Liete on aina käsiteltävä hygieeniseksi kalkkistabiloimalla tai muulla Ruokaviraston hyväksymällä tavalla. Lietteiden käsittelyssä ja peltoikäytössä on noudatettava lannoitevalmistelakia (539/2006), nitraattiasetusta (1250/2014) ja maa- ja metsätalousministeriön asetusta lannoitevalmisteista (24/2011).

Jätteen haltija saa ottaa käsiteltäväkseen naapurikiinteistöllä tai muulla lähellä sijaitsevalla, enintään neljällä naapurikiinteistöllä tai muulla lähellä sijaitsevalta kiinteistöltä asumisessa syntyvän lietteen ja levittää sen peltoon lannoitustarkoituksessa samoin edellytyksin kuin omassa toiminnassa syntyvän lietteen.

Omatoimisesta lietteiden käsittelystä on aina ilmoitettava jätehuoltoviranomaiselle. Ilmoituksen tekee jätteen käsittelijä itse tai se, joka vastaanottaa, käsittelee ja hyödyntää lietteen toisen puolesta.

Lietteiden käyttöä lannoitustarkoituksessa koskevan ilmoituksen tulee sisältää käsittelystä ja hyödyntämisestä vastaavan henkilön yhteystiedot, tiedot kiinteistöistä, joiden lietteitä hyödynnetään ja tiedot lietteiden käsittelymenetelmästä ja levitysalueesta. Ilmoitus tehdään toiminnan alkaessa ja kun ilmoitettavissa tiedoissa tapahtuu muutos.

Saostussäiliön tai pienpuhdistamon lietteiden voi kompostoida kiinteistöllä näiden jätehuoltomääräysten mukaisesti, jos kiinteistöllä on käytössään vain kantovesi tai jos muodostuvan lietteiden määrä on vähäinen ja se on kiinteässä muodossa eikä sen käsittely aiheuta vaaraa tai haittaa ympäristölle tai terveydelle. Lietteiden määrän katsotaan olevan vähäinen, jos sitä syntyy vähemmän kuin 20 litraa tyhjennyskertaa kohden ja vähemmän kuin 50 litraa vuoden aikana.

Fosforinpoistokaivojen massat voidaan kompostoida kiinteistöllä näiden jätehuoltomääräysten kompostointia koskevien määräysten mukaisesti tai ne voidaan hyödyntää ravinteena pelloilla.

Lietteiden omatoimisesta käsittelystä kompostoimalla on ilmoitettava jätehuoltoviranomaiselle. Ilmoituksen tekee jätteen käsittelijä. Ilmoitus voi koskea enintään viittä (5) vuotta. Ilmoituksen tulee sisältää tiedot käsittelystä ja hyödyntämisestä vastaavan henkilön yhteystiedot, lietteiden laatu ja määrä, käsittelymenetelmä ja hyödyntämistapa.

Saostuskaivojen, pienpuhdistamoiden, umpisäiliöiden lietteitä tai vastaavia lietteitä tai jätevesiä ei saa levittää metsään tai muualle maastoon.

9. LUKU Roskaantumisen ehkäiseminen

36 § YLEISÖTILAISUUKSIEN JÄTEHUOLTO

Yleisötilaisuus on suunniteltava siten, että syntyvän jätteen määrä on mahdollisimman vähäinen. Tapahtuma-alueelle on sijoitettava riittävästi ja kattavasti jäteastioita eri jätelajien keräämistä varten.

Yleisötilaisuuden järjestäjä vastaa järjestettävän tilaisuuden jätehuollosta. Järjestäjä vastaa myös jätehuoltoon liittyvästä neuvonnasta tilaisuuden aikana, jätteiden lajittelusta ja erilliskeräyksestä sekä kuljetuksesta näiden jätehuoltomääräysten mukaisesti.

Roskaantuneen alueen toissijaisen siivoamisvastuun osalta järjestäjänä pidetään myös tilaisuuden tai tapahtuman koollekutsujaa.

Jäteastiat on tyhjennettävä ja alue siivottava välittömästi tilaisuuden päätyttyä ja tarvittaessa tilaisuuden aikana. Jäteastiat on tyhjennettävä aina niiden täyttyessä. Monipäiväisissä tilaisuuksissa jäteastiat on tyhjennettävä ja alue siivottava vähintään kerran päivässä.

Yleisötilaisuudessa tulee järjestää jätteen erilliskeräys polttokelpoiselle jätteelle sekä biojätteelle aina, kun tilaisuudessa tarjotaan elintarvikkeita.

Yleisötilaisuudesta, johon ennakoidaan osallistuvan vähintään 500 yhtäaikaista kävijää, on ilmoitettava kunnan terveydensuojeluviranomaiselle.

37 § ROSKAANTUMISEN EHKÄISEMINEN YLEISILLÄ ALUEILLA

Jätteen sijoittaminen jäteastian ulkopuolelle yleisillä alueilla on kielletty.

Jäteastian ylläpitäjä vastaa jätehuollon järjestämisestä ja huolehtii jäteastian riittävästä tyhjennysvälistä ja alueen siisteydestä.

10. LUKU Vaaralliset jätteet ja erityisjätteet

38 § VAARALLISTEN JÄTTEIDEN JÄTEHUOLTO

Erilaatuiset vaaralliset jätteet on lajiteltava ja kerättävä erikseen.

Kiinteistöllä kerättävät ja varastoitavat vaaralliset jätteet on toimitettava niille tarkoitettuihin vastaanottoaikoihin vähintään kerran vuodessa.

Vaarallista jätettä ei kuljeteta kiinteistöittäisessä jätteenkuljetuksessa.

Asumisessa sekä maa- ja metsätaloudessa syntyvät vaaralliset jätteet on toimitettava kunnallisen jätelaitoksen niille järjestämiin vastaanottoaikoihin.

Tuottajavastuun alaiset vaaralliset jätteet on toimitettava tuottajien niitä varten järjestämiin vastaanottoaikoihin. Tuottajavastuun alaisia vaarallisia jätteitä ovat mm. paristot, akut, sähkö- ja elektroniikkaromut.

Kotien lääkejätteet ja elohopeakuumemittarit on toimitettava apteekkiin, joka on sopinut niiden vastaanottoajan järjestämisestä kunnallisen jätelaitoksen, Kiertokaari Oy:n kanssa.

Muilla kunnallisen yhdyskuntajätehuollon piiriin kuuluvilla kiinteistöillä sekä elinkeinotoiminnassa syntyvä vaarallinen jäte on toimitettava vastaanottajalle, jolla on oikeus sen vastaanottamiseen.

Määrältään suurten vaarallista jätettä olevien erien toimittamisesta on sovittava etukäteen vastaanottajan kanssa.

Vaarallisten jätteiden pakkaamisesta ja merkitsemisestä säädetään jäteasetuksen 8 ja 9 §:ssä. Vaarallinen jäte on pakattava alkuperäispakkaukseensa, mikäli se on mahdollista ja turvallista.

39 § VAARALLISTEN JÄTTEIDEN KERÄYS KIINTEISTÖILLÄ

Muilla kuin omakotikiinteistöillä järjestettävän vaarallisen jätteen keräämisen tulee tapahtua erillisessä lukitussa tai valvotussa tilassa tai vaarallinen jäte tulee kerätä sellaisiin kaappeihin ja astioihin, joista sitä ei voi vapaasti poistaa. Kutakin vaarallista jätelajia varten tulee olla oma merkitty jäteastia.

Nestemäiset vaaralliset jätteet on säilytettävä ehjissä tiiviisti suljetuissa niille tarkoitetuissa astioissa. Nestemäistä vaarallista jätettä sisältävät astiat on sijoitettava nestettä läpäisemätöntä materiaalia olevalle reunakorokkeelliselle, katetulle alustalle.

Kiinteistön haltijan on asetettava vaarallisten jätteiden keräyspisteen käyttöä koskevat ohjeet sellaiseen paikkaan, että ne ovat kaikkien tilaa käyttävien nähtävissä. Lisäksi kiinteistön haltijan on tiedotettava keräyspisteen käyttäjiä siitä, miten vaarallisten jätteiden kerääminen kiinteistöllä on järjestetty.

40 § ERITYISJÄTTEET

Erityisjätteet on pidettävä erillään ja pakattava lujiin ja tiiviisti suljettuihin astioihin. Astioihin on merkittävä jätteen laatu, siitä mahdollisesti aiheutuva haitta ja siitä johtuvat toimenpiteet.

41 § TERVEYDENHUOLLON JÄTTEET

Terveydenhuollossa ja eläinten terveyden hoidossa syntyvä erityisjäte on pidettävä erillään ja pakattava lujiin ja tiiviisti suljettuihin astioihin. Pakkaukset tulee merkitä voimassa olevan lainsäädännön mukaan. Merkinnöistä on käytävä ilmi, mitä pakkaus sisältää.

Tunnistettava biologinen jäte tai tartuntavaarallinen jäte on pakattava ja toimitettava luvanvaraiseen vastaanottoaikaan.

11. LUKU Poikkeaminen jätehuoltomääräyksistä

42 § JÄTEHUOLTOMÄÄRÄYKSISTÄ POIKKEAMINEN

Jätehuoltoviranomainen voi yksittäistapauksissa perustelluista erityisistä syistä myöntää poikkeuksen näiden jätehuoltomääräysten noudattamisesta.

Jätehuoltomääräyksistä poikkeaminen ei saa vaarantaa asianmukaista jätehuollon järjestämistä, aiheuttaa vaaraa tai haittaa ympäristölle tai terveydelle tai aiheuttaa roskaantumista.

Asumisessa syntyvien lietteiden kiinteistöittäisen jätteenkuljetuksen keskeyttäminen edellyttää aina poikkeamista jätehuoltomääräyksistä.

12. LUKU Muut säännökset

43 § KOMPOSTOINTI-ILMOITUS

Jätteen haltijan on ilmoitettava jätehuoltoviranomaiselle vähintään kahden kuukauden kuluttua sisällä kiinteistöllä tapahtuvan biojätteen kompostoinnin aloittamisesta seuraavat tiedot:

1. kiinteistön haltijan nimi ja yhteystiedot sekä kiinteistön osoite ja mahdollisuuksien mukaan kiinteistö- tai rakennustunnus;
2. rakennuksen tyyppi ja asuinhuoneistojen lukumäärä muusta kuin omakotitalosta;
3. jätteen käsittelystä vastaavan henkilön nimi ja yhteystiedot;
4. käsittelylaitteiston käyttötilavuus ja laitteiston vuotuinen käyttökuukausien määrä;
5. käsittelylaitteiston merkki ja malli;
6. kuvaus käsittelylaitteiston ilmastoinnista ja tiiviydestä

Useamman talouden käyttäessä samaa kompostoria, tulee käsittelystä vastaavan henkilön ilmoittaa jätehuoltoviranomaiselle yllä olevat tiedot kaikkien kompostoria käyttävien osalta vähintään kahden kuukauden sisällä kompostoinnin aloittamisesta.

Jätteen käsittelystä vastaavan henkilön on ilmoitettava jätehuoltoviranomaiselle kompostoinnin lopettamisesta vähintään kahden kuukauden sisällä lopettamisesta.

Jos jätteen käsittelystä vastaava henkilö vaihtuu, uuden vastuhenkilön tiedot on ilmoitettava jätehuoltoviranomaiselle.

Ilmoitus kompostoinnista on uusittava jätehuoltoviranomaiselle viiden vuoden välein.

Ilmoitus kompostoinnista on jätettävä jätehuoltoviranomaiselle viimeistään 31.12.2023, jos biojätettä on aloitettu kompostoimaan kiinteistöllä ennen näiden jätehuoltomääräysten voimaan tuloa.

44 § KIINTEISTÖN TIEDOTTAMISVELVOLLISUUS

Kiinteistön haltijan on tiedotettava kiinteistön asukkaille ja kiinteistöillä työskenteleville näiden jätehuoltomääräysten mukaisista jätehuollon lajittelu-, keräys- ja kuljetusjärjestelyistä sekä seurattava jätehuollon toteutumista kiinteistöllä.

Tiedottamisvelvoitetta jätehuollon järjestelyistä sovelletaan elinkeinotoimintaan siltä osin, kuin näitä jätehuoltomääräyksiä sovelletaan elinkeinotoiminnan jätehuoltoon.

45 § JÄTEHUOLTOMÄÄRÄYSTEN VALVONTA

Näiden jätehuoltomääräysten noudattamista valvovat ja valvontaviranomaisina toimivat jätelain mukaisesti kuntien ympäristönsuojeluviranomaiset sekä Pohjois-Pohjanmaan ELY-keskus.

Jätehuoltomääräysten noudattamatta jättämisestä annetaan tarvittavat kehotukset ja määräykset ja jätehuoltomääräysten vastaisen toiminnan jatkuessa jätelain mukainen seuraamus.

46 § VOIMAANTULO

Nämä jätehuoltomääräykset tulevat voimaan 01.01.2023

Näillä jätehuoltomääräyksillä kumotaan:

Jätehuoltomääräykset (Hailuoto, Kempele, Liminka, Lumijoki, Oulu, Muhos ja Tyrnävä) Oulun yhdyskuntalautakunta 3.12.2012 § 627

Jätehuoltomääräykset Iin kunta 1995

Jätehuoltomääräykset Pudasjärven valtuusto 16.12.2010

47 § SIIRTYMÄSÄÄNNÖKSET

1. Jätteen keräyspaikan tai jätteastian lukitseminen 23§:
Kiinteistöt, joiden keräyspaikka tai reitti keräyspaikalle on lukittu, muuttavat lukituksen kaksoispesälukitukseksi tai avainsäiliöitä käyttäväksi lukitukseksi on 30.6.2023 mennessä
2. Biojätteen kunnan järjestämään kiinteistöittäiseen jätteenkuljetukseen tulee liittyä 19.7.2023 - 19.7.2024 aikana kunnan jätelaitoksen tiedottamassa aikataulussa.
3. Muun kierrätyskelpoisen jätteen kunnan järjestämään kiinteistöittäiseen jätteenkuljetukseen tulee liittyä 1.7.2023 alkaen kunnan jätelaitoksen tiedottamassa aikataulussa.
4. Kiinteistöillä kerättävän jätteen erilliskeräys tulee järjestää kiinteistöillä seuraavasti:
Biojäte taajamissa neljän tai useamman huoneiston kiinteistöillä viimeistään 1.7.2022 alkaen ja alle neljän huoneiston kiinteistöillä taajamissa 19.7.2024 alkaen.
Lasi-, muovi, metalli-, kartonki- ja paperipakkausten ja pienmetallin erilliskeräys 1.7.2023 alkaen.

Oulun seudullinen jätehuoltojaosto 15.9.2022, §11

Tietopaketti jätehuollon järjestämisestä

Jätteen tuottajat ja haltijat, asukkaat, kunnat, yritykset, tuottajayhteisöt ja kaikki ne, joiden toiminnassa jätteitä syntyy, huolehtivat jätehuollon järjestämisestä. Jätehuolto tarkoittaa jätteiden lajittelua, keräämistä ja kuljetusta sekä jätteen toimittamista asianmukaisiin käsittely- ja vastaanottopaikkoihin. Tavoitteena on turvallinen ja haitaton jätehuolto niin, että jätteen kierrätystavoitteet toteutuvat.

Jätehuollon ohjaavana periaatteena on ns. etusijajärjestys: jätteen synnyn ehkäisy, jätteen tehokas uudelleen käytön valmistelu ja kierrätys, jätteen energiahyötykäyttö ja mahdollisimman pieni kaatopaikalle sijoitettu jätemäärä.

Etusijajärjestys koskee kaikkia, joiden toiminnassa jätettä syntyy. Kunnallisessa jätehuollossa etusijajärjestyksen toteutumista edistetään mm. jätteiden lajittelu- ja erilliskeräysvelvoitteilla

Jätehuollon järjestämistä ohjataan valtakunnallinen jätelainsäädännön ja paikallisten jätehuoltomääräysten avulla. Jätehuoltomääräykset sovittavat valtakunnallisen jätelainsäädännön paikallisiin olosuhteisiin sopivaksi. Jätehuoltomääräykset ovat nimensä mukaan velvoittavia määräyksiä, eivät suosituksia.

Jätehuoltomääräyksillä ohjataan kunnan järjestämisvastuulle annetun jätehuollon järjestämistä. Jätehuoltomääräykset koskevat yritysten ja julkishallinnon jätehuollon järjestämistä silloin, kun on kyse jätehuollosta aiheutuvan vaaran ja haitan estämisestä tai jätehuollon teknisistä vaatimuksista, esimerkiksi jäteastioista, jäteastioiden sijoittamisesta tai jäteastioiden tyhjennysajankohdista. Elinkeinotoiminnan jätteiden erilliskeräys- ja kierrätysvelvollisuuksista säädetään toimialakohtaisesti asetuksissa.

Iin, Hailuodon, Kempeleen, Lumijoen, Oulun ja Pudasjärven jätehuoltomääräyksistä päättää kuntien yhteinen jätehuoltoviranomainen, Oulun kaupungin yhdyskuntalautakunnan alainen jätehuoltojaos.

Kunta huolehtii asumisen jätehuollosta

Kunnan velvollisuus järjestää asumisessa ja kunnan omassa hallinto- ja palvelutoiminnassa syntyvän yhdyskuntajätteen jätehuolto perustuu jätelakiin. Kunnan vastuu koskee kaikkea asumisessa sekä kunnan omassa hallinto- ja palvelutoiminnassa syntyvää jätettä, myös asumisessa syntyvää sako- ja umpikaivojätettä. Kunnan vastuulle kuuluu näissä toiminnoissa syntyvien jätteiden keräys, kuljetus ja käsittely.

Kunta vastaa elinkeinotoiminnan jätehuollon järjestämisestä, silloin kun yritys toimii asumiskäytössä olevassa rakennuksessa ja jätehuolto järjestetään yhdessä (ns. kivijalkaliikkeet, yhteiset putkikeräysjärjestelmät).

Kunta huolehtii elinkeinotoiminnan jätteistä myös ns. toissijaisen vastuun nojalla. Huolehtimisvastuu koskee yritystoiminnan jätettä silloin kun jätteen haltija pyytää jätehuoltopalvelua kunnalta koska tarvittavaa jätehuoltopalvelua ei yksityisiltä palveluntuottajilta ole saatavilla ja jätteen asianmukaisen käsittelyn järjestäminen ei muuten ole mahdollista. Palvelun tarve on osoitettava kunnan jätelaitokselle tehtävässä pyynnössä. Pynnön kohteena oleva jäte on pystyttävä kuljettamaan ja käsittelemään kunnallisessa jätehuoltojärjestelmässä.

Jätehuollon viranomaistehtävät, valvonta ja käytännön toteuttaminen

Iin, Hailuodon, Kempeleen, Lumijoen, Oulun ja Pudasjärven alueella jätehuoltoviranomaisena toimii Oulun kaupungin yhdyskuntalautakunnan alainen seudullinen jätehuoltojaosto. Sen tehtäviin kuuluvat:

- yleisten jätehuoltomääräysten antaminen
- jätehuoltomääräyksistä tehtävät poikkeamispäätökset

- jätetaksan hyväksyminen
- jätteenkuljetusjärjestelmäpäätökset
- jätteenkuljetuksen seuranta
- rekisterin ylläpito kiinteistöjen jätteen keräyksestä ja kuljetuksesta sekä kiinteistöillä tapahtuvasta biojätteen käsittelystä
- poikkeamispäätökset yhdyskuntajätehuollosta

Jätehuoltomääräysten ja jätelainsäädännön noudattamista ja toteutumista valvovat kuntien ympäristönsuojeluviranomaiset: Hailuodossa, Kempeleessä, Lumijoella ja Oulussa Oulun seudun ympäristötoimi liikelaitoksen johtokunta ja Pudasjärvellä ja lissä Oulunkaaren ympäristöpalvelut. Pohjois-Pohjanmaan elinkeino-, liikenne- ja ympäristökeskus/ympäristö- ja luonnonvarat yksikkö hoitaa jätehuollon alueellisen valvonnan tehtäviä. Valvontaviranomaisten tehtäviä ovat:

- valvoa jätelain noudattamista
- antaa tarvittaessa valvontamääräyksiä laiminlyöntien ja rikkomusten oikaisemiseksi
- liittää valvontamääräykseen tehoste, kuten uhkasakko
- tehdä valvontapäätökset valvonta-asioissa
- käsitellä sille kuuluvat ilmoitus-, lupa-asiat sekä valvoa päätösten noudattamista
- ELY-keskus pitää yllä jätehuoltorekisteriä

Jätehuollon käytännön toteuttamiseen liittyvät tehtävät on annettu kunnan jäteyhtiölle, Kiertokaari Oy:lle.

- kierrätyskelpoisen jätteen, biojätteen ja sekalaisen yhdyskuntajätteen kiinteistöittäinen ja alueellinen keräys
- jätteenkuljetusten kilpailuttaminen kunnan järjestämässä jätteenkuljetuksessa
- vaarallisten jätteiden vastaanotto
- käsittelyn järjestäminen: käsittelypaikkojen rakentaminen ja ylläpito sekä käsittelypalvelujen hankkiminen
- jäteneuvonta ja tiedotus
- jätemaksujen laskutus

Kiinteistöittäinen jätteenkuljetus

Kiinteistöittäinen jätteenkuljetus tarkoittaa sitä, että kiinteistön haltija järjestää kiinteistöille jätteiden keräyspaikan, johon sijoitetaan tarvittavat jäteasiat jätteen keräystä varten. Kiinteistön haltija huolehtii jäteastioiden jätehuoltomääräysten mukaisista tyhjennyksistä. Kunnan vastuulla on huolehtia siitä, että jätteille järjestetään asianmukaiset vastaanottoaikat ja että jätteet kuljetetaan niille tarkoitettuihin vastaanottoaikoihin.

Asumisessa syntyvän yhdyskuntajätteen ja lietteiden kuljetus voidaan järjestää joko kunnan tai kiinteistön haltijan järjestämänä jätteenkuljetuksena.

Asumisessa syntyvän kierrätettävän jätteen – biojäte ja pakkausjätteet – jätehuollon järjestämisen kilpailuttaa ja tilaa kiinteistöille kunnallinen jätelaitos. Erilliskerättävien, kierrätettävien pakkausjätteiden kuljetus siirtyy kunnan kilpailuttamaksi 1.7.2023 alkaen ja biojätteiden kuljetus siirtyy kunnan jätelaitoksen kilpailuttamaksi 19.7.2023 alkaen ja 19.7.2024 mennessä.

Näiden jätehuoltomääräysten soveltamisalueella Pudasjärvellä on käytössä kunnan kilpailuttama jätteenkuljetus niin polttokelpoisen jätteen kuin kierrätettävien jätteiden osalta. Pudasjärven sako/umpisäiliölietteiden jätekuljetuksessa on käytössä kiinteistön haltijan järjestämä jätteenkuljetus.

Hailuodossa, lissä, Kempeleessä, Lumijoella ja Oulussa polttokelpoisen jätteen ja saostus/umpisäiliölietteiden kuljetuksessa on käytössä kiinteistön haltijan järjestämä jätteenkuljetus.

Tehtävät kunnan järjestämässä jätteenkuljetuksessa

Kiinteistö, käytännössä kiinteistön asukas, omistaja, haltija, vuokraaja, isännöitsijä tai toiminnan harjoittaja:

- järjestää jätteiden keräyspaikan kiinteistölle
- hankki jäteastiat kiinteistölle yhteistyössä kunnan jätelaitoksen, Kiertokaari Oy:n kanssa
- huolehtii jättepisteen ja jäteastioiden siisteydestä,
- tiedottaa asukkaita jätehuollosta,
- tekee sopimukset kiinteistön jätehuollon järjestämisestä kunnan jätelaitoksen, Kiertokaari Oy:n kanssa.

Asukkaat:

- järjestävät jätteiden keräysastiat huoneistoissa,
- lajittelevat jätteet oikeisiin astioihin,
- käyttävät jättepistettä siististi ja roskaamatta.

Kaupunki tai kunta:

- vastaa, että kunnan vastuulle kuuluville jätteille järjestetään keräys ja kuljetus sekä kullekin jätteelle käsittelypaikka.

Kunnan jätelaitos, Kiertokaari Oy:

- huolehtii että alueella on riittävästi jätehuollon palveluita asukkaiden käytettäväksi,
- vastaa yhdyskuntajätteen vastaanotosta,
- järjestää jätteenkäsittelypaikat asumisen yhdyskuntajätteelle.
- kilpailuttaa asumisessa ja kunnan omassa toiminnassa syntyvän yhdyskuntajätteen jäteastioiden tyhjennykset.
- huolehtii ja vastaa jätteiden kuljetuksesta käsittelypaikkoihin

Jätehuoltoyritys:

- tekee sopimuksen jäteastioiden tyhjentämisestä kunnan jätelaitoksen, Kiertokaari Oy:n kanssa,
- kerää jätteet kiinteistöjen jättepisteistä ja kuljettaa ne kunnan ja tuottajayhteisöjen osoittamiin paikkoihin

Tuottaja, tuottajayhteisöt:

- järjestävät vastaanottopaikat ja käsittelyn kiinteistöillä kerättäville pakkausjätteille ja muille tuottajavastuun alaisille jätteille.

Viranomaiset:

- seuraavat ja valvovat jätehuollon toteutumista, antavat jätehuollon toteuttamista ohjaavat määräykset.

Tehtävät kiinteistön haltijan järjestämässä jätteenkuljetuksessa

Kiinteistön haltijan järjestämä jätteenkuljetus voi olla vaihtoehto asumisen yhdyskuntajätteen sekä sako- ja umpikaivojätteen keräämisessä ja kuljettamisessa.

Kiinteistö, käytännössä kiinteistön asukas, omistaja, haltija, vuokraaja, isännöitsijä tai toiminnan harjoittaja:

- Järjestää kiinteistölle polttokelpoisen jätteen keräyspaikan ja jäteastiat,
- huolehtii sako- ja umpikaivolietteiden keräämisestä,
- huolehtii jättepisteen ja jäteastioiden siisteydestä,
- tiedottaa asukkaita ja toimijoita jätehuollosta,
- tekee sopimuksen jäteastioiden ja-säiliöiden tyhjentämisestä.

Asukkaat:

- Järjestävät jätteiden keräyksen koteihinsa,
- lajittelevat jätteet oikeisiin astioihin,
- käyttävät jättepistettä siististi ja roskaamatta.

Kaupunki ja kunta:

- Vastaa, että kunnan vastuulle kuuluville jätteille järjestetään keräys, kuljetus sekä kullekin jätteelle käsittelypaikka.

Jätehuoltoyritys:

- Tekee sopimuksen polttokelpoisen jätteen jäteastioiden tai sako- ja umpikaivojen tyhjentämisestä kiinteistön kanssa,
- kerää jätteet kiinteistöjen jäteposteista ja kuljettaa ne kunnan osoittamiin paikkoihin.

Kunnan jätelaitos, Kiertokaari Oy:

- Huolehtii että alueella on riittävästi jätehuollon palveluita asukkaiden käytettäväksi,
- vastaa yhdyskuntajätteen vastaanotosta,
- järjestää jätteenkäsittelypaikat asumisen yhdyskuntajätteelle.
- Huolehtii kiinteistöjen kierrätettävien jätteiden (pakkausjätteet, biojäte) jäteastioiden tyhjentämisestä ja kuljettaa jätteet käsittelypaikkoihin.

Tuottajat, tuottajayhteisöt:

- Järjestävät vastaanottoaikat ja käsittelyn kiinteistöillä kerättäville pakkausjätteille ja muille tuottajavastuun alaisille jätteille.

Viranomaiset:

- Seuraavat ja valvovat jätehuollon toteutumista, antavat jätehuollon toteuttamista ohjaavat määräykset.

Jätteiden keräys kiinteistöillä

Kiinteistön haltija järjestää kiinteistölle keräyspaikan jätteiden keräystä varten ja hankkii sinne tarvittavat jätteasiat. Kiinteistöt voivat myös sopia yhteisen keräyspaikan käyttämisestä. Kaikilla kiinteistöittäisen jätteenkuljetuksen piirissä olevilla kiinteistöillä tulee olla käytössään polttokelpoisen jätteen jäteastia. Muut asumisessa ja kunnan omassa toiminnassa syntyvät jätteet lajitellaan ja kerätään erikseen jätelain, jäteasetuksen ja näiden jätehuoltomääräysten mukaisesti. Yritysten, valtion, seurakuntien ja yhdistysten toiminnassa syntyvät jätteet lajitellaan ja kerätään erikseen jätelain ja jäteasetuksen määräysten mukaisesti.

Biojätteen voi erilliskeräyksen sijaan kompostoida kiinteistöllä jäteasetuksen ja näiden jätehuoltomääräysten mukaisesti.

Jätteen kuljettaminen

Jätteitä saa kuljettaa vain jätehuoltorekisteriin hyväksytty jätehuoltoyritys. Yrityksen on pyydettyä esitettävä voimassa olevan ote jätehuoltorekisteriin kuulumisesta. Kiinteistön haltijan järjestämässä jätteenkuljetuksessa kiinteistön haltija varmistaa, että jätehuoltoyritys kuuluu jätehuoltorekisteriin. Kun kunta järjestää jätteenkuljetuksen, kunta selvittää, onko jätehuoltoyritys hyväksytty jätehuoltorekisteriin.

Vaarallista jätettä, kiinteistöjen jätevesien käsittelyjärjestelmissä syntyviä lietteitä, rakennus- ja purkujätettä, POP-jätteitä ja pilaantuneita maita kuljetettaessa tarvitaan siirtoasiakirja. Siirtoasiakirja on oltava mukana jätteen kuljetuksen aikana ja se luovutetaan jätteen vastaanottajalle. Siirtoasiakirjan laatiminen on jätteen haltijan tehtävä. Kotitaloudesta noudettavan jätteen siirtoasiakirjan laatii poikkeuksellisesti jätteen kuljettaja. Siirtoasiakirjan laatimisvelvollisuudesta ja siirtoasiakirjan käyttöön liittyvistä menettelyistä on säädetty jätelain 121 ja 121 a §:ssä. Siirtoasiakirjan sisältövaatimukset löytyvät jäteasetuksen 40 §:ssä.

Asumisessa syntyvät ja muut kunnallisen yhdyskuntajätehuollon piiriin kuuluvat jätevesilietteet

Kiinteistökohtaisten jätevesijärjestelmien saostussäiliöiden säännöllinen tyhjentäminen on tärkeää järjestelmien toimivuuden ja puhdistustehon kannalta. Lietteiden poisto kerran vuodessa estää järjestelmien tukkiutumisen ja kertyneen lietteen huuhtoutumisen ympäristöön.

Tuottajavastuu ja jätehuolto

Tuottajavastuu tarkoittaa sitä, että tuotteen ammattimaisella valmistajalla ja maahantuojalla sekä pakkausten osalta tuotteiden pakkaajilla ja pakattujen tuotteiden maahantuojilla on velvollisuus järjestää markkinoille toimittamansa ja käytöstä poistetun tuotteen jätehuolto ja vastata jätehuollon kustannuksista. Käytännössä tämä tarkoittaa, että tuottajat järjestävät kyseisten jätteiden keräyksen, kuljetuksen, kierrätyksen, hyödyntämisen tai muun käsittelyn.

Tuottajavastuu koskee asumisen jätteistä mm. sähkö- ja elektroniikkaromua, keräyspaperia, romuajoneuvoja, ajoneuvojen renkaita, akkuja, paristoja ja pakkauksia.

Pakkausten tuottajat vastaavat yhdessä kunnan kanssa pakkausjätteiden kiinteistöittäisestä erilliskeräyksestä. Käytännössä tämä tarkoittaa sitä, että kunnallinen jätelaitos huolehtii pakkausjätteiden keräyksestä ja kuljetuksesta ja pakkaustuottajat pakkausjätteiden kierrätyksestä. Tuottajat kustantavat osan keräyksen ja kuljetuksen kustannuksista. Yhteistoiminnan puitteissa myös muu samaa materiaalia oleva jäte voidaan kerätä yhdessä pakkausjätteen kanssa (pienmetalli ja muovijäte). Kiinteistökohtaisen erilliskeräyksen ulkopuolisille kotitalouksille tuottajat järjestävät alueellisia keräyspisteitä, ekopisteitä.

Keräyspaperin osalta tuottajat järjestävät käytöstä poistetun keräyspaperin maksuttoman kuljetuksen pois niiltä kiinteistöiltä, jotka sijaitsevat kerros- ja rivitaloalueilla. Kiinteistöt hankkivat yksin tai yhdessä naapurikiinteistön kanssa paikan ja jätteasiat paperinkeräystä varten. Alueella sijaitsevat pientalot voivat halutessaan liittyä tuottajan paperinkeräykseen hankkimalla kiinteistölle paperinkeräysastian.

Paperin keräys ja kuljetus on asuinkiinteistöille maksutonta. Pientalo- ja haja-asutusalueilla paperinkeräys järjestetään alueellisissa keräyspisteissä.

Roskat ja hylätyt tavarat

Roskat ja hylätyt tavarat eivät kuulu luontoon ja ympäristöön.

Jätelain luvussa 8 säädetään kielto jättää ympäristöön jätettä, hylätä konetta, laitetta, ajoneuvoa, alusta tai esinettä eikä päästää ainetta siten, että siitä voi aiheutua epäsiisteyttä, maiseman rumentumista, viihtyisyyden vähentymistä, ihmisen tai eläimen loukkaantumisen vaaraa tai muuta niihin rinnastettavaa vaaraa tai haittaa.

Roskaantumista voi estää, kun toimintojen yhteyteen hankitaan riittävästi jäteastioita ja muita jätehuollon palveluita. Jätehuoltomääräysten lisäksi roskaantumisen ehkäisemiseen liittyviä velvollisuuksia löytyy myös yleisten alueiden kunnossa- ja puhtaanapidosta annetussa laissa.

Roskaantuneen alueen ensisijainen siivoamisvelvollisuus on roskaajalla. Jos roskaaja ei huolehdi velvollisuudestaan, siivoamisvelvollisuus riippuu toiminnasta, jonka johdosta roskaaminen on tapahtunut. Asemakaava-alueella toissijainen siivoamisvelvollisuus on alueen haltijalla, mikäli se ei jätelain mukaan kuulu muulle taholle. Tarkemmat määräykset siivoamisvelvollisuuksista löytyvät jätelain 73 ja 74 §:stä.

Eläinten hautaaminen ja riistajätteiden käsittely

Kuolleisiin eläimiin ja niiden hävittämiseen voi liittyä eläintautien leviämisen riski. Riskin suuruuteen vaikuttavat eläinlaji ja eläinpopulaation tiheys. Kuolleet tuotantoeläimet, lemmikkieläimet ja tietyissä

tapauksissa myös luonnonvaraiset eläimet ovat sivutuotteita, joiden hävittämisessä on noudatettava sivutuotelainsäädännön vaatimuksia.

Lisätietoa kuolleiden eläinten hävittämisestä löytyy Ruokaviraston nettisivuilta <https://www.ruokavirasto.fi/viljelijat/elaintenpito/kuolleet-elaimet/>.

Tarkempaa tietoa ja ohjeita kuolleiden eläinten hävittämisestä saa Oulun seudun ympäristötoimesta.

Rakennus- ja purkujäte

Rakentamis- ja purkutoiminnassa syntyy merkittäviä määriä jätettä. Etusijajärjestyksen mukaisesti mahdollisimman suuri osa rakennustyömailla erotettavissa olevista käyttökelpoisista esineistä ja aineista on pyrittävä käyttämään uudelleen. Tavoitteena on, että yli 70 paino% syntyvästä rakennus- ja purkujätteestä kierrätetään. Jotta tähän tavoitteeseen päästään, rakennustyömaalla on lajiteltava ja kerättävä erikseen seuraavat jäteasetuksen mukaiset jätelajit (jäteasetus 978/2021):

- betoni-, tiili-, kivennäislaatta- ja keramiikkajätteet
- asfaltti
- bitumi- ja kattohuopa
- kipsi
- kyllästämättömät puujätteet
- metallijätteet
- lasijätteet
- muovijätteet
- paperi- ja kartonkijätteet
- mineraalivillaeriste
- maa- ja kiviainesjätteet

Tietoa ja neuvoja jätehuollon järjestämisestä antavat

Tietoa ja neuvoja jätehuollon järjestämisestä alueella antavat

- jätehuoltoviranomainen – kiinteistön jätehuollon järjestämisestä, jätehuoltomääräyksistä
- ympäristönsuojeluviranomaiset – jätehuollon valvonnasta, roskaantumisesta, lietteiden käsittelystä, jätehuollon lupa-asioista
- Kiertokaari Oy – jätehuollon palveluista, jätteiden lajittelusta, vaarallisten jätteiden vastaanottoaikoista, asumisessa syntyvien jätteiden kuljetuksesta, jäteastioista ja niiden mitoituksesta
- Jätehuoltoyritykset – polttokelpoisen jätteen kuljetuksesta, jäteastioista, jätehuollon mitoituksesta kiinteistön haltijan järjestämän jätteenkuljetuksen alueella

Lainsäädäntöä

Suomen lainsäädäntö on luettavissa Finlex-palvelussa ositteessa www.finlex.fi

jätelaki 646/2011

Valtioneuvoston asetus jätteistä (jäteasetus) 978/2021

valtioneuvoston asetus kaatopaikoista 331/2013 ja sen muutossäännökset

Valtioneuvoston asetu pakkauksista ja pakkausjätteistä 1029/2021

Taajamarajaukset

Taajamalla tarkoitetaan vähintään 200 asukkaan taajaan rakennettua aluetta. Rajaus perustuu 250 m x 250 m ruudukkoon, jossa huomioidaan asukasluvun lisäksi rakennusten lukumäärä, kerrosala ja keskittyneisyys. Rajaus on sekä ajallisesti että alueellisesti vertailukelpoinen. Rajaus on hieman tiukempi kuin yleinen pohjoismainen taajamarajaus (vähintään 200 asukasta ja rakennusten välinen etäisyys alle 200m). 100 % vettä sisältävät ruudut eivät kuulu taajamiin.

Taajama-aineisto sisältää seuraavat ominaisuustiedot: maa- ja vesipinta-alat neliökilometreinä, väkiluku, Tilastokeskuksen antama taajaman yksilöivä tunnus sekä taajaman suomenkielinen ja ruotsinkielinen nimi. Aineisto kuuluu SYKEN avoimiin aineistoihin (CC BY 4.0).

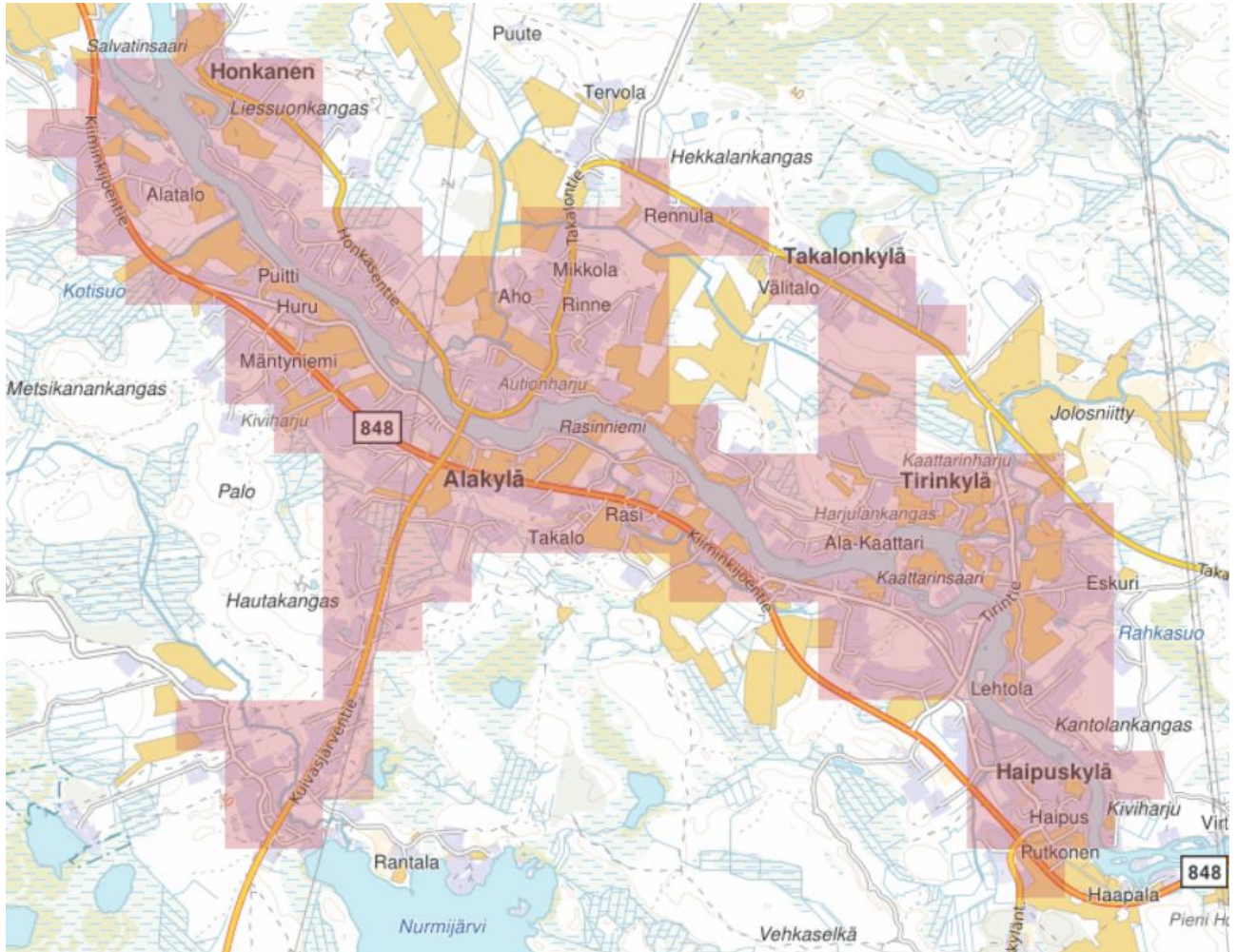
Aineistot on saatavilla vuodesta 2012 lähtien vuosittain. Tietyn vuoden tilannetta kuvaava taajamarajaus laaditaan seuraavan vuoden aikana (esimerkiksi vuoden 2012 taajamarajaus on tehty vuonna 2013)

Linkki ajantasaiseen taajamarajaukseen

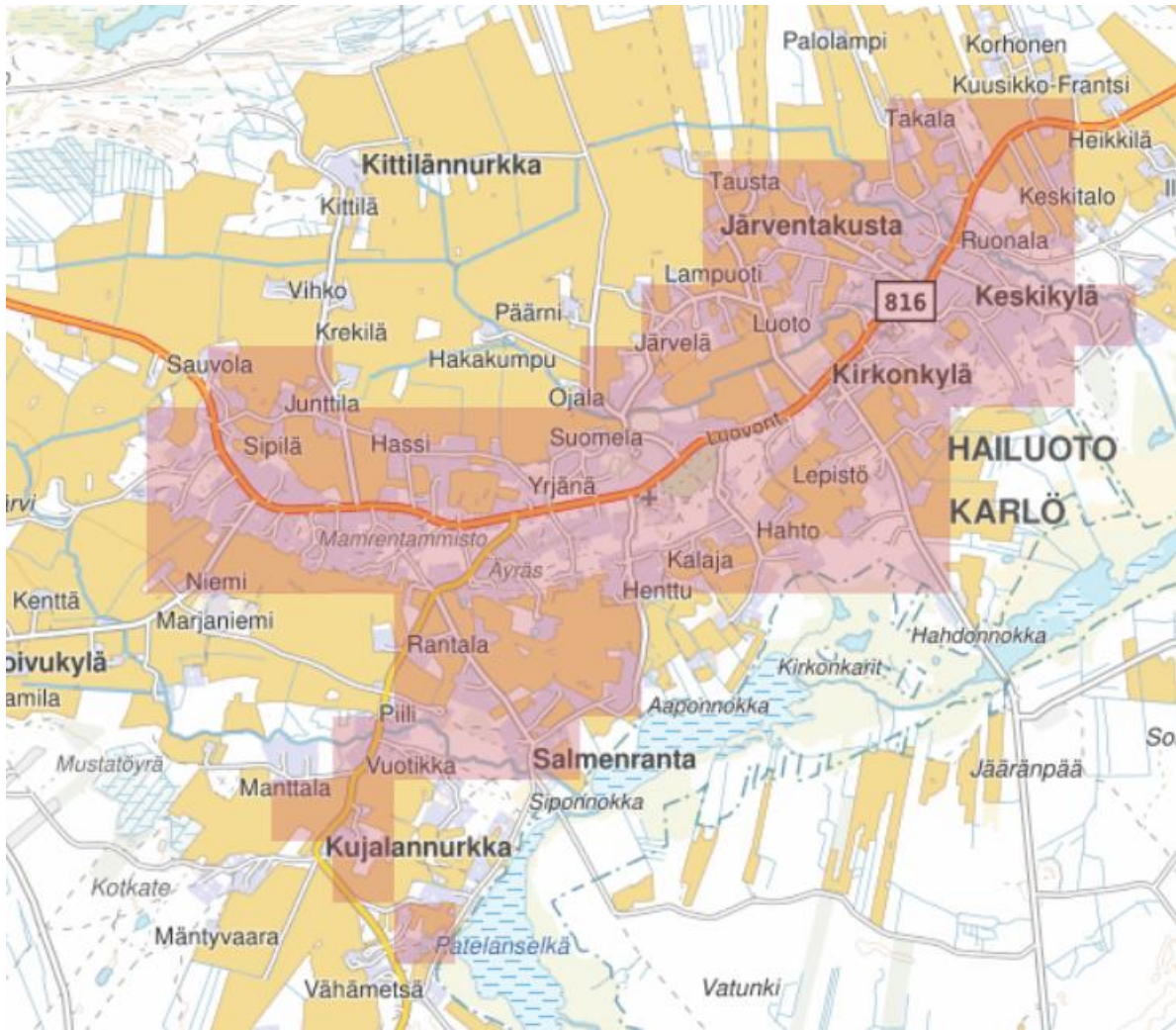
https://kartta.paikkatietoikkuna.fi/?zoomLevel=5&coord=441165.0239092667_7210924.54773948&mapLayers=801+100+default,1888+50+&uuid=90246d84-3958-fd8c-cb2c-2510cccca1d3&noSavedState=true&showMarker=true&showIntro=false

Jätehuoltomääräysten vaikutusalueen taajamakartat (2.9.2022)

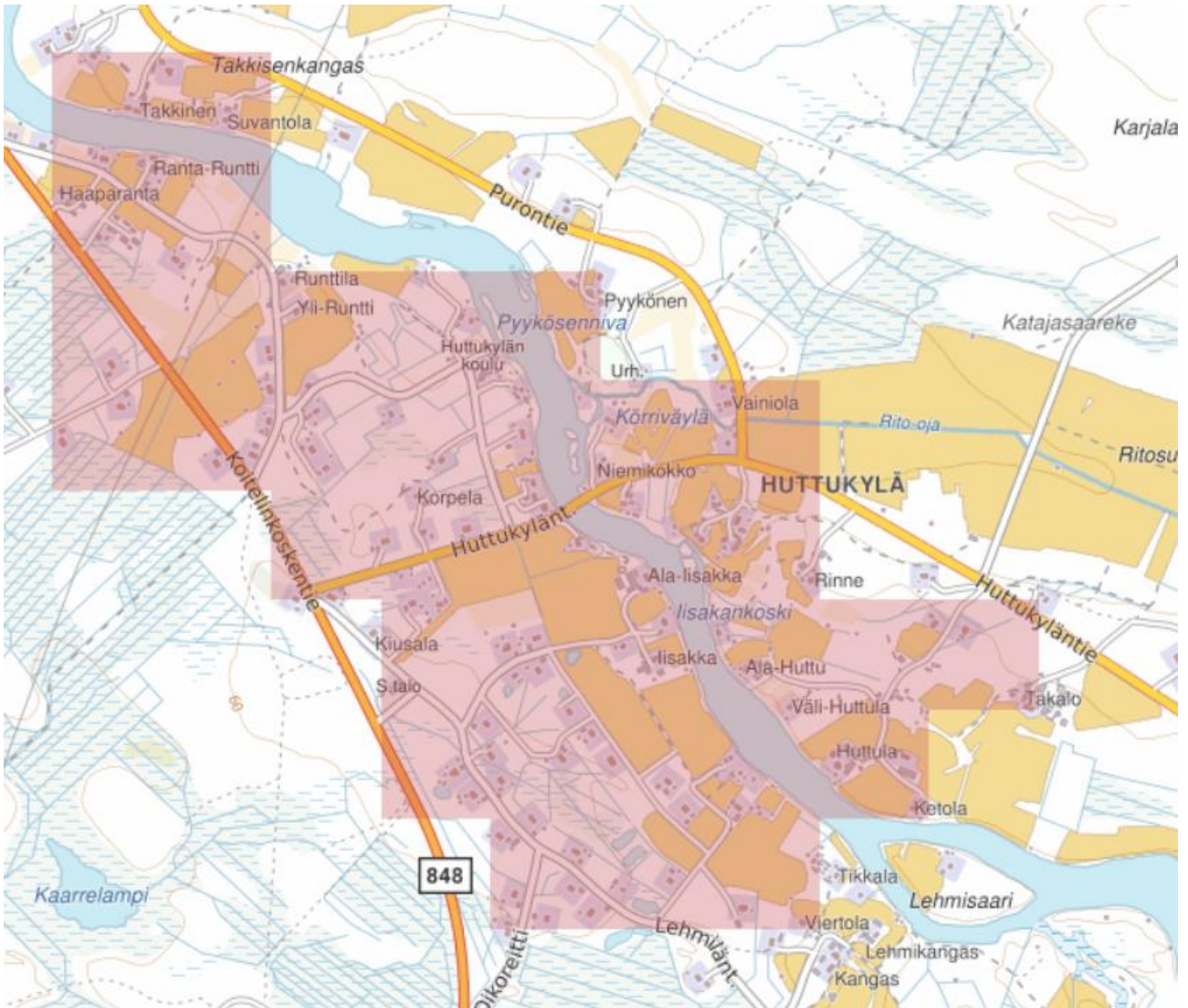
Alakylä



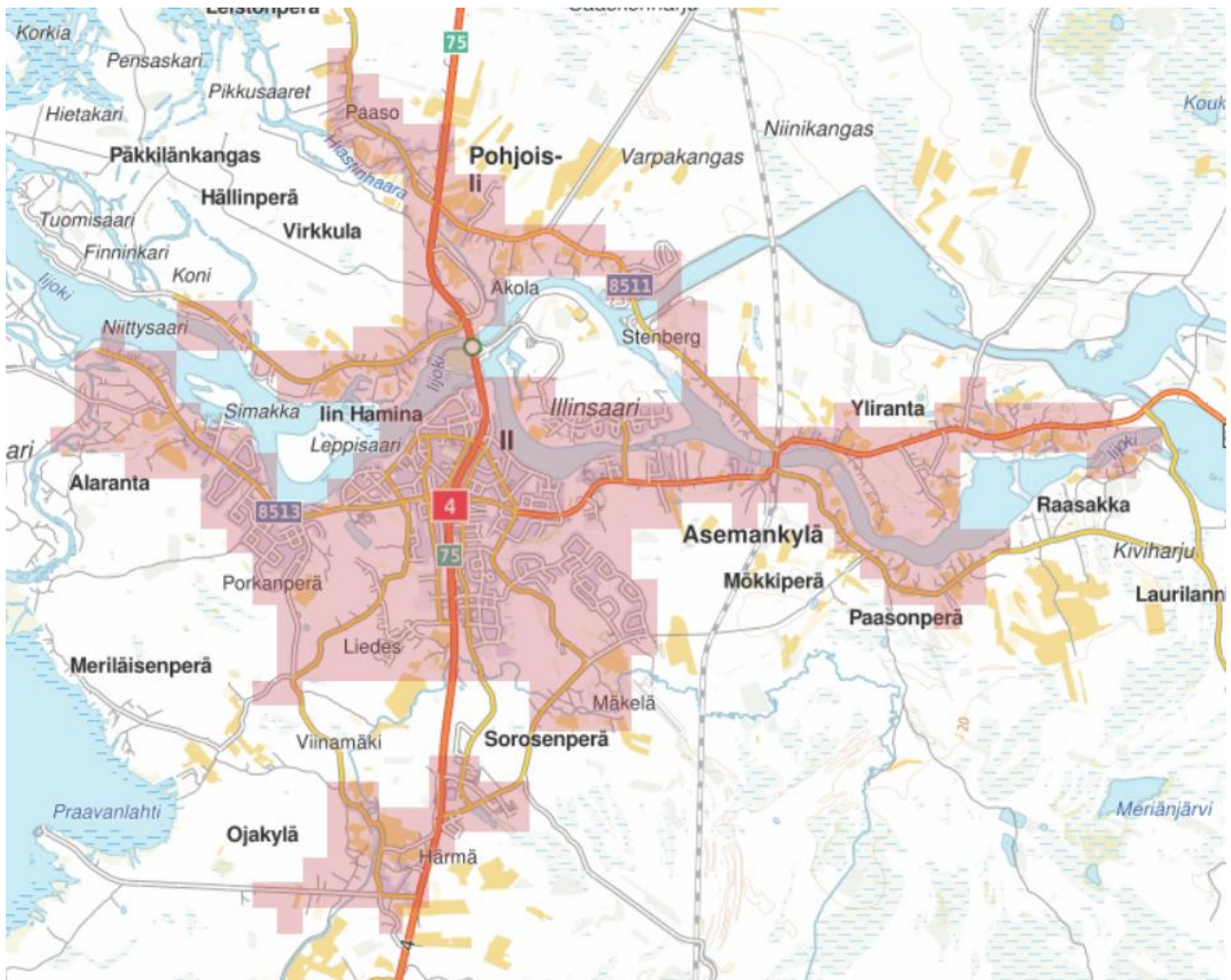
Hailuoto



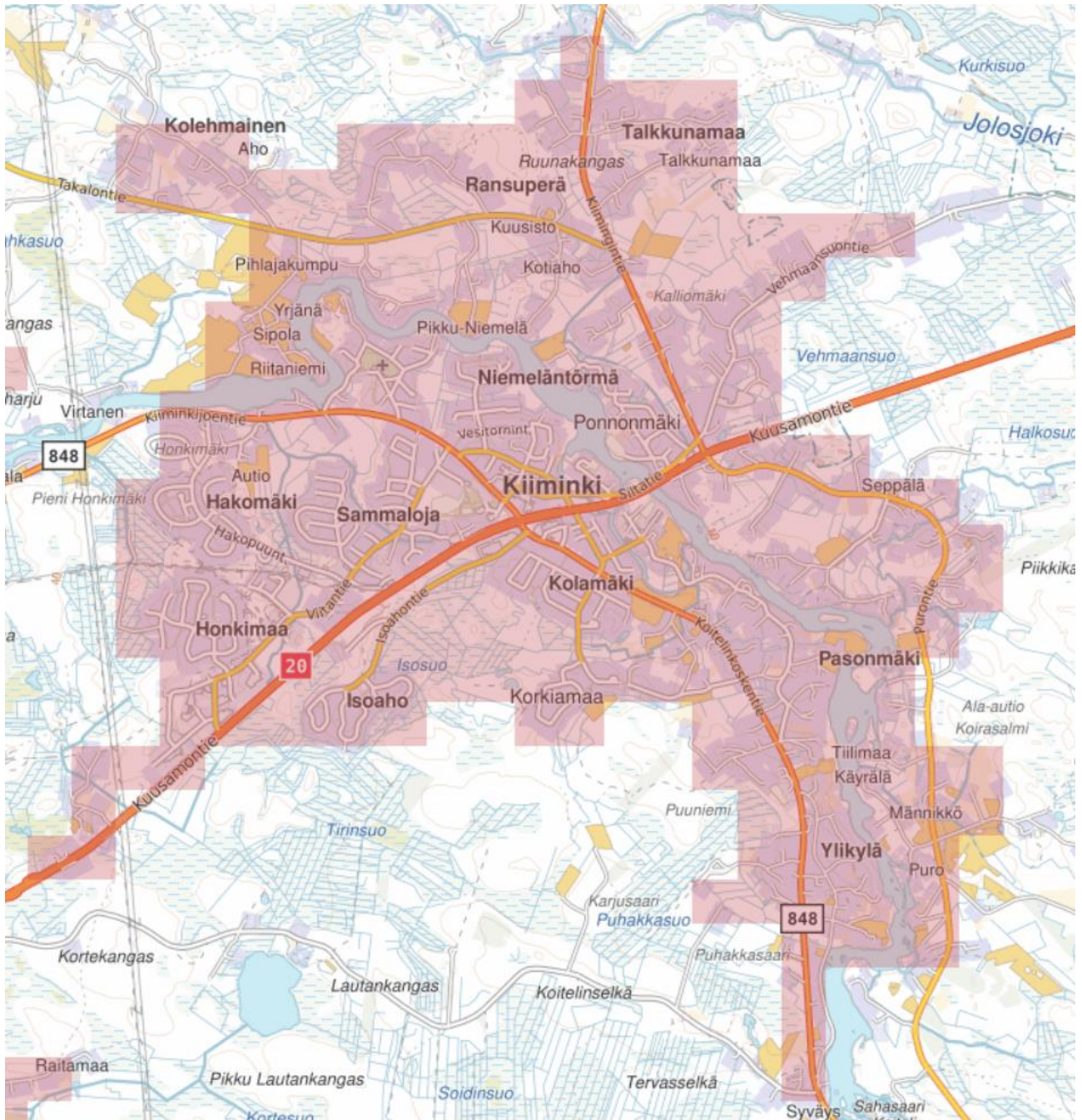
Huttukylä



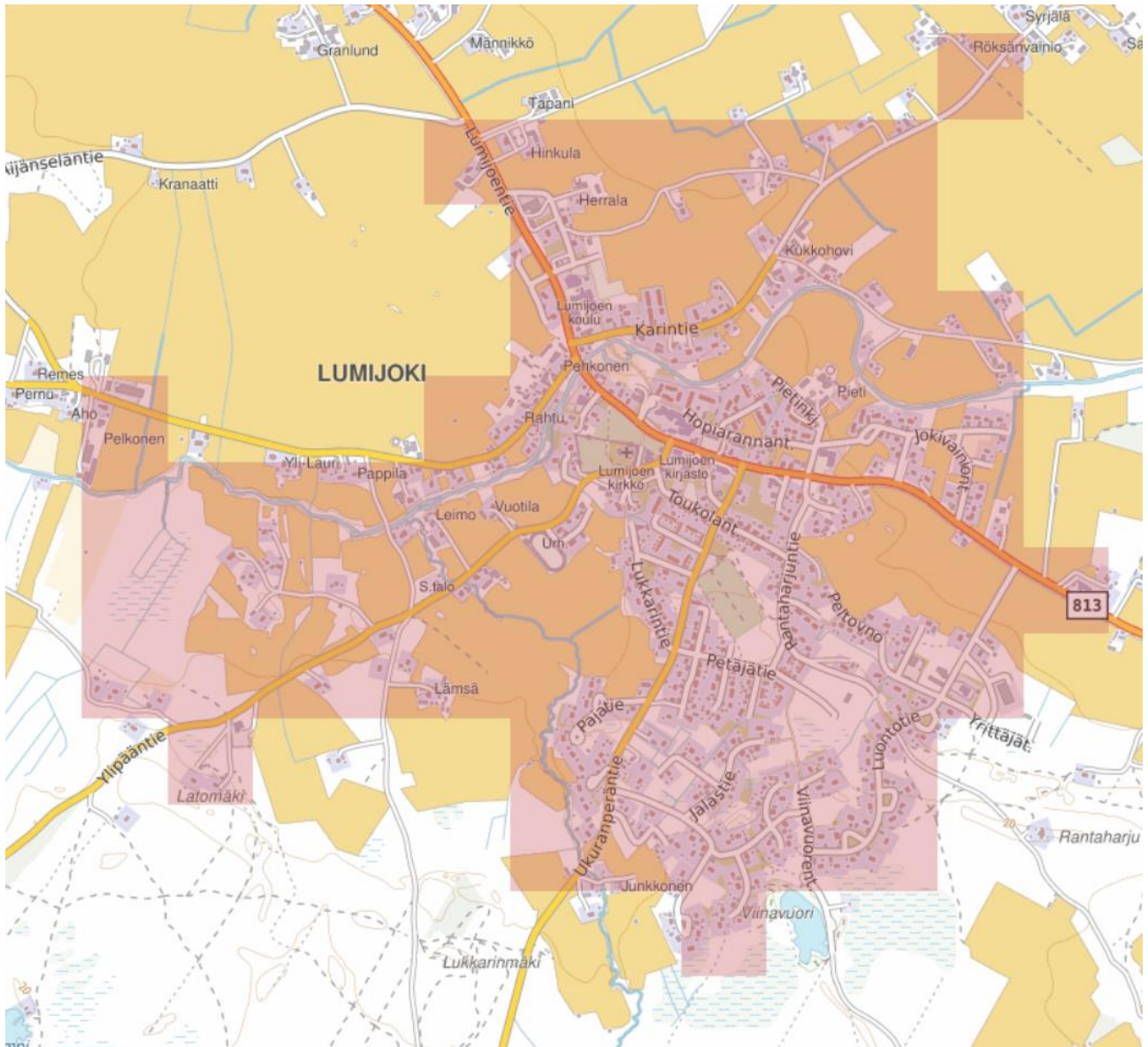
Ii ja Iin Ojakylä



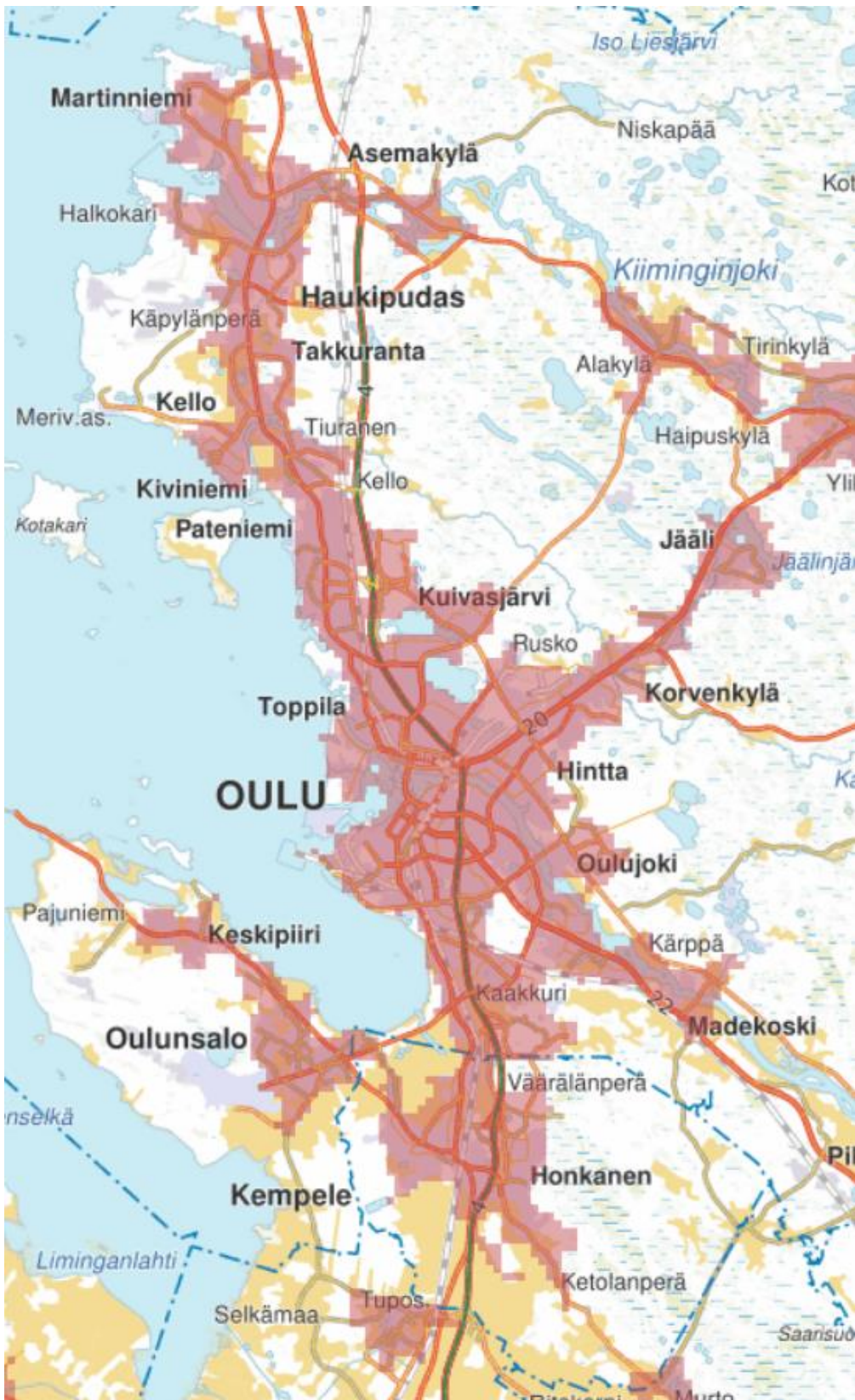
Kiiminki



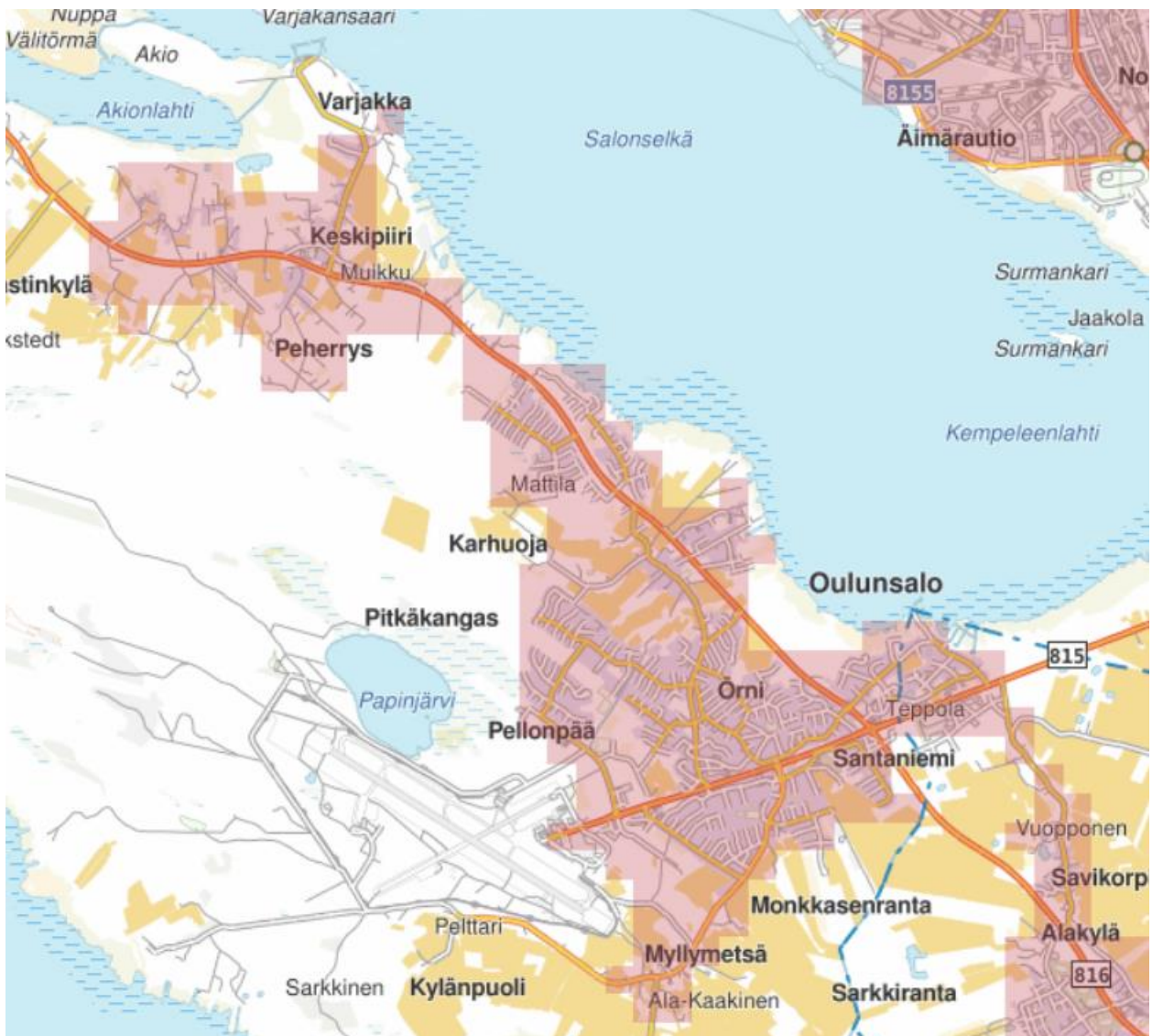
Lumijoki



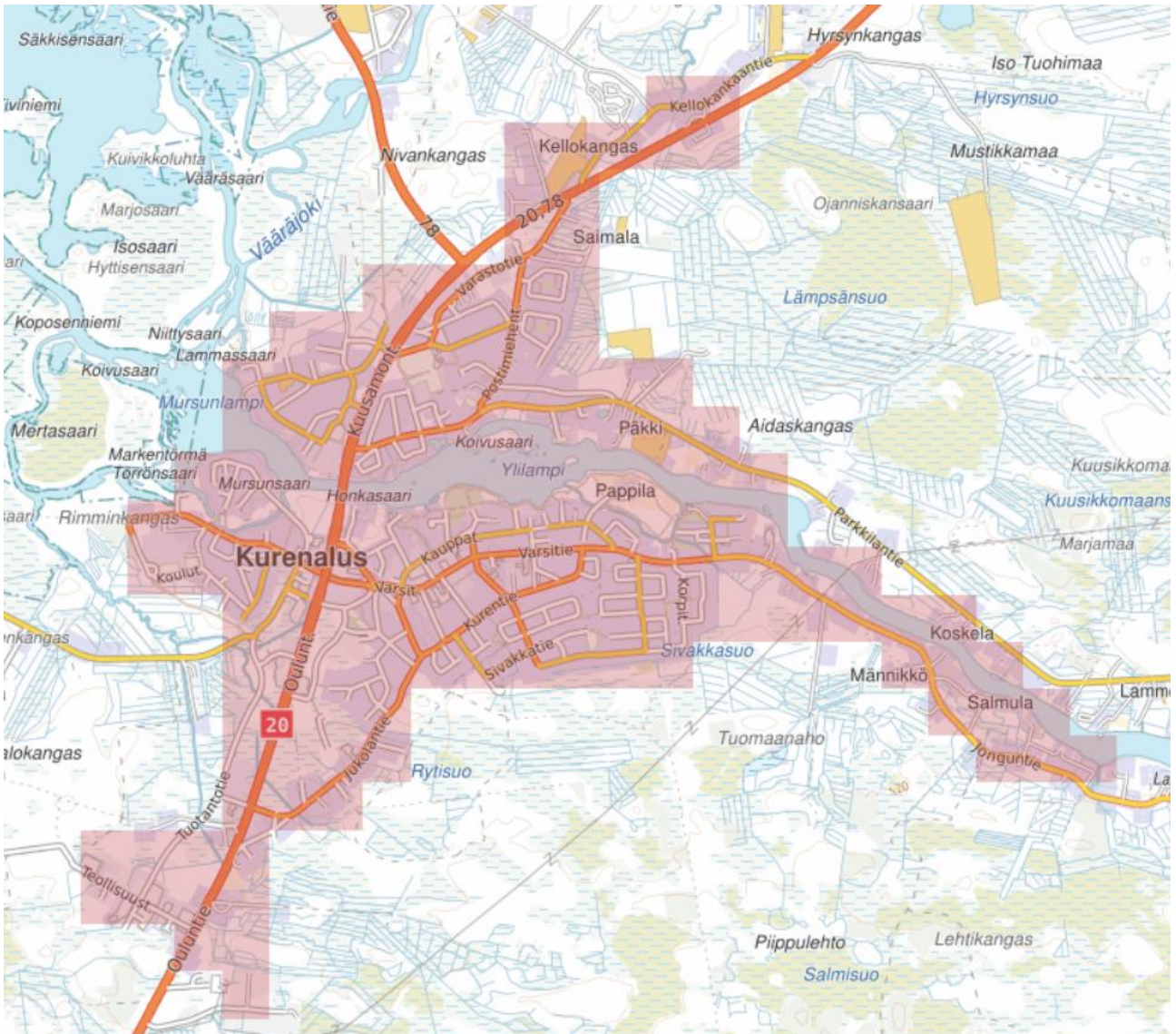
Kempele ja Oulu



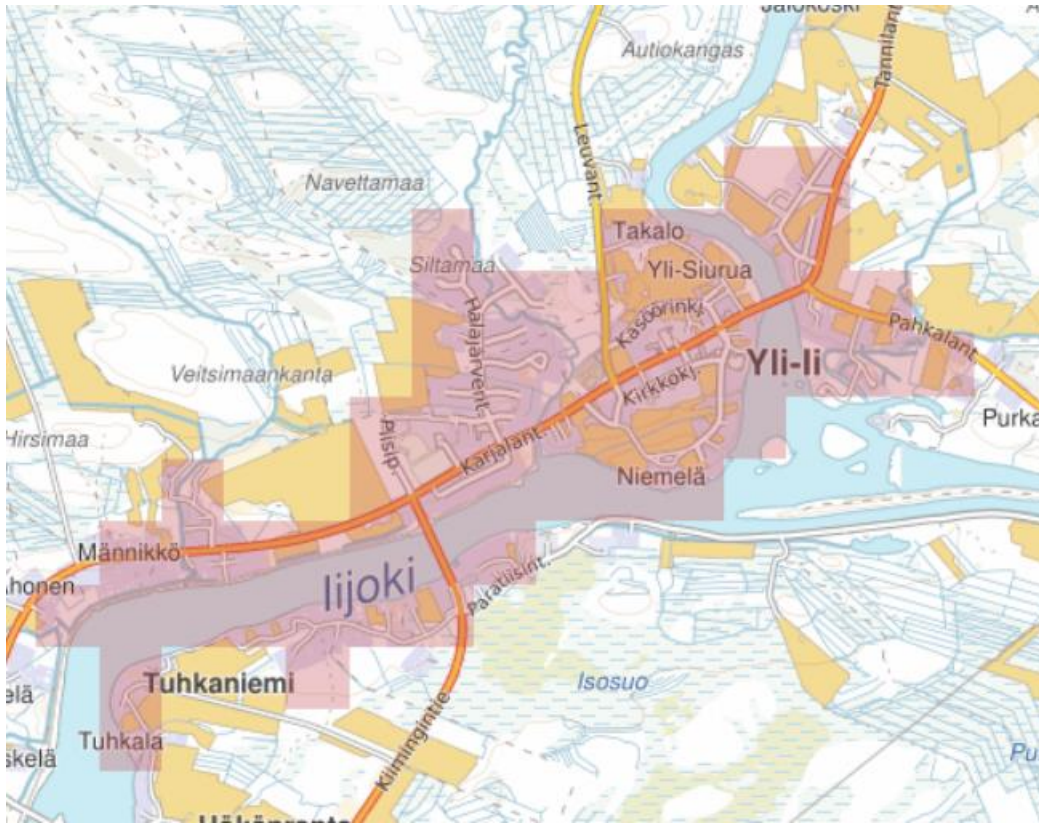
Oulunsalo



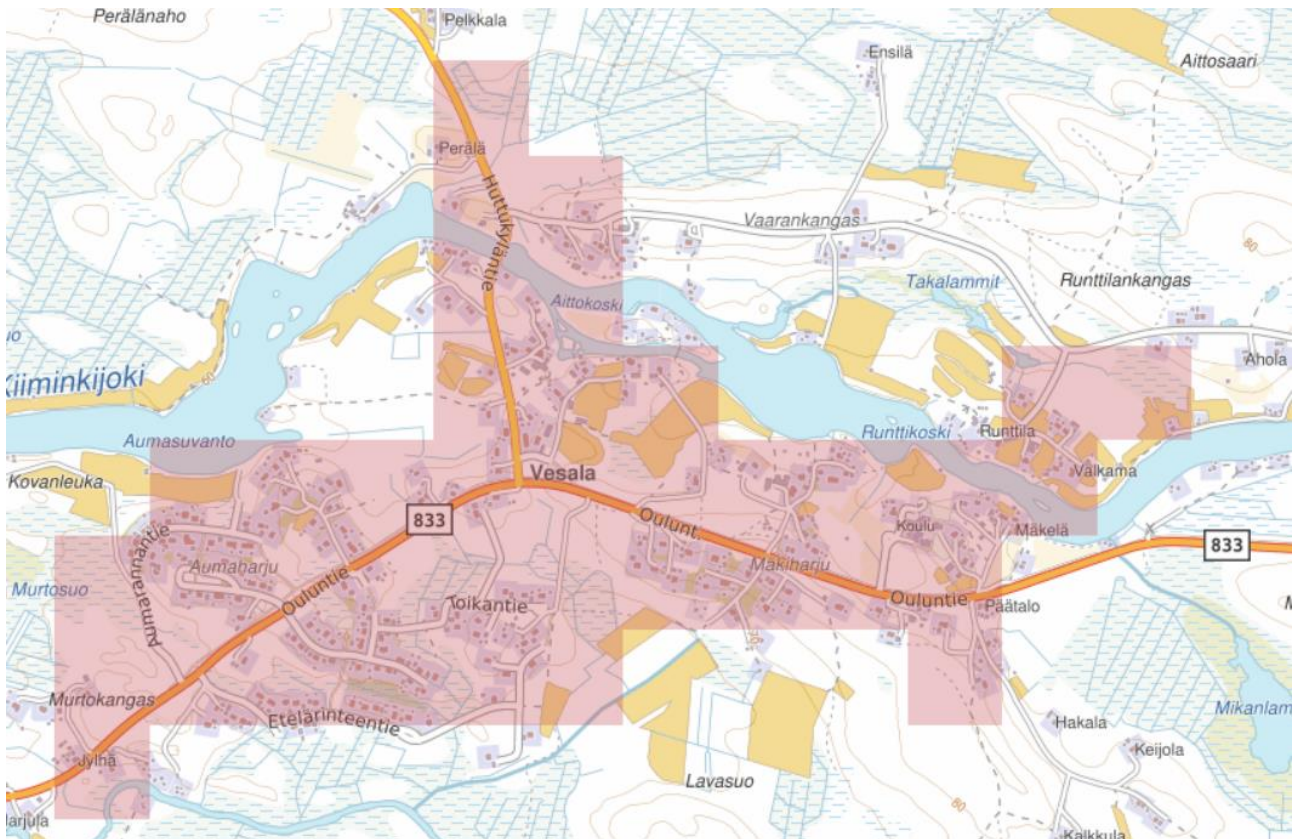
Pudasjärvi



Yli-li



Ylikiimingin Vesala



Ylikiiminki

