

## KATUSUUNNITELMASELOSTUS

Kohteen nimi:	<b>Korvenkylän 2. ja 3. vaiheen kadut, ympäristö ja vesihuolto</b>	Hanketunnus	<b>LYK 2021_0004</b>
Selostuksen laati:	Plaana Oy Ville Nikkinen Pääsuunnittelija	pvm:	26.10.2021
Selostuksen hyväksyi:	Oulun kaupunki Sami Hietakangas suunnittelupäällikkö	pvm:	26.10.2021

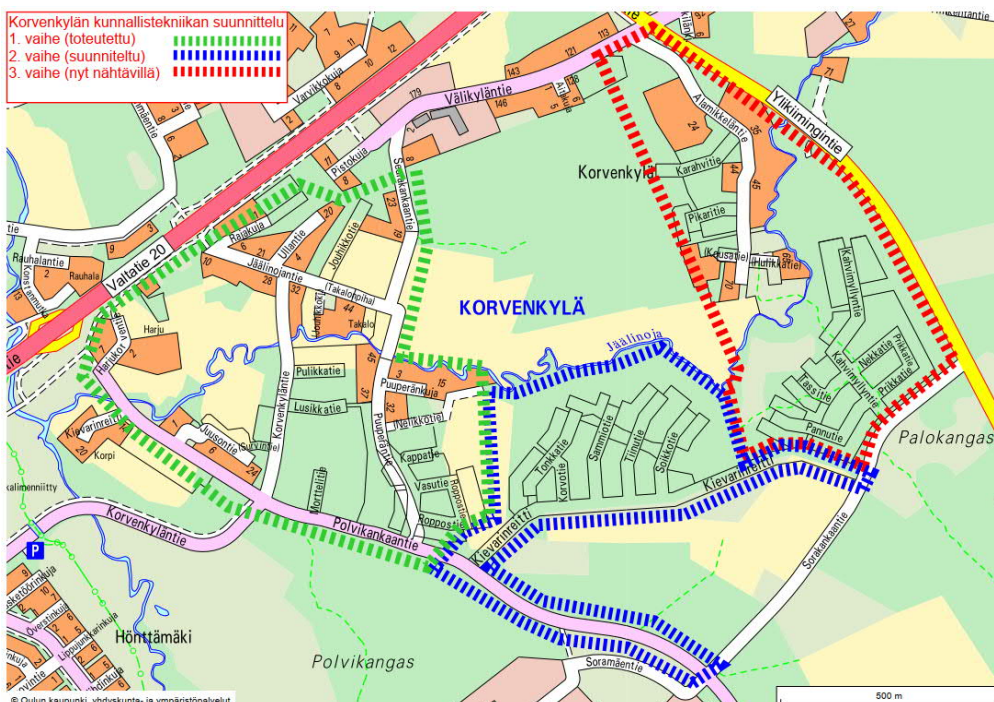
### Suunnitelman kuvaus

#### Sijainti ja asemakaava

Suunnittelukohte sijaitsee Korvenkylän (87) ja Saviharjun (88) kaupunginosissa valtatie 20 ja Ylikiimingintien läheisyydessä. Alueen voimassa oleva asemakaava on vahvistettu 29.8.2014 (kaavatunnus 564-2005). Suunnittelualueeseen kuuluu myös asemakaava-alueen pohjoispuolella sijaitseva asemakaavoittamaton alue. Alue sijaitsee Välikylän (133) kaupunginosassa Välikyläntien, Alamikkeläntien ja Ylikiimingintien liittymäalueella.

#### Vaiheistus

Korvenkylän kadut, ympäristö ja vesihuolto on vaiheistettu kolmeen osaan, joista ensimmäinen on jo pääosin toteutettu ja 2. vaiheen katusuunnitelmat on hyväksytty 19.8.2021. Tämä katusuunnitelmaselostus käsittää kolmannen vaiheen.

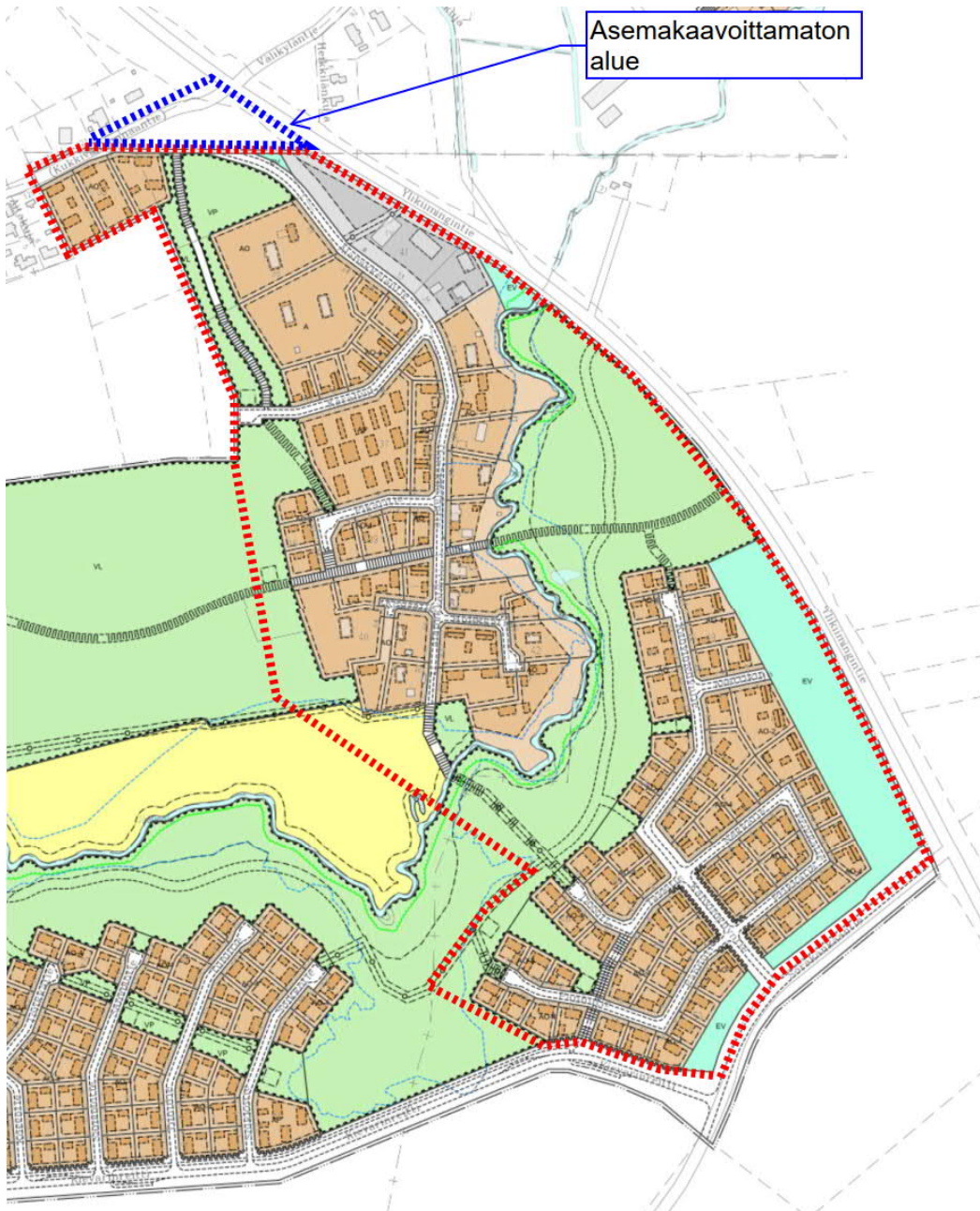


Kuva 1. Alueen kunnallistekniikan vaiheistus ja suunnittelualue opaskartalla





## KATUSUUNNITELMASELOSTUS



Kuva 3. Ote ajantasa-asemakaavasta 3. vaiheen suunnittelurajauksella

### Suunnitelman sisältö (3.vaihe)

#### Yleistä

3. vaiheen suunnitelmassa asemakaava-alueelle esitetään rakennettavaksi uusina katuina Alamikkeläntie, Kukkivankunnaantie, Karahvitie, Pikaritie, Kousatie, Hulikkatie, Kahvimyllyntie, Pannutie, Tassitie, Nekkatie, Prikkatie, Asettikuja.

## KATUSUUNNITELMASELOSTUS

---

Uusina jalankulku- ja pyöräilyväylinä esitetään rakennettavaksi Välikylänpolku, jkpp välillä Pikaritie-Alamikkelänpolku, Alamikkelänpolku, Kukkivankunnaantie, jkpp välillä Alamikkeläntie-Tassitie, jkpp välillä Kievarinreitti-Tassitie, jkpp välillä Kahvimyllyntie-Alamikkelänpolku.

Asemakaavoittamattoman alue käsittää Alamikkeläntien liittymän Ylikiimingintiehen ja Kukkivankunnaantiehen. Tämä liittymäalue on esitetty samassa suunnitelmassa kuin asemakaavoitetun alueen katusuunnitelma.

Pannutien päästä rakennetaan huoltotie jätevesipumppaamolle. Huoltotieltä rakennetaan kuntoratayhteys Hönttämäki-Jääli kuntoradalle.

Alamikkeläntieltä Tassitielle johtavan jalankulku- ja pyöräilyväylän varteen lähelle Jääliinojaa rakennetaan kaksi hulevesiallasta vesien selkeyttämiseksi ja viivyttämiseksi ennen Jääliinojaan purkua.

Jääliinojan ylittävillä jalankulku- ja pyöräilyväylille rakennetaan sillat. Alamikkelänpolulle rakennettava silta on teräsbetonilaattasilta. Jääliinojan ylitykseen Alamikkeläntie – Tassitie välillä rakennetaan kaksiaukkoinen teräsputkisilta.

Katu- ja viheralueille sijoitetaan myös vesihuolto-, sähkö- ja tietoliikenneverkkoja.

Suunnitelma on hyväksytyn ja voimassa olevan asemakaavan mukainen.

### Maanomistuksesta

Alamikkelänpolulle on asemakaavassa osoitettu liian vähän katutilaa Jääliinojan läheisyydessä, jossa maasto laskee voimakkaasti ja Alamikkelänpolku nousee sillalle. Siltaa ei voida toteuttaa, ellei Alamikkelänpolun pengerluiskien sallita ulottuvan molemmin puolin kiinteistöjen puolelle lyhyellä matkaa. Ylityksestä tehdään erilliset sopimukset maanomistajien kanssa.

### Katujen liikennejärjestelyperiaatteet

Kadut ja väylät sijoitetaan asemakaavan mukaisesti.

Kadut pääosin tonttikatuja, joiden leveys 5,5 metriä. Kahvimyllyntie on Sorakankaantieltä ensimmäiseen kaarteeseen asti 6,0 metriä leveä. Myös Alamikkeläntien leveys on Karahvitien pohjoispuolella 6,0 m. Kousatie ja Hulikkatie, jotka nykyäänkin ovat kapeita katupistoja, toteutetaan 4,5 m leveinä. Kaikki jalankulku- ja pyöräilyväylät ovat 3,5 metriä leveitä.

Tonttikatujen liittymät ovat tasa-arvoisia. Kahvimyllyntielle tulee väistämisvelvollisuus Sorakankaantien liittymässä. Vuonna 2017 valmistuneen Oulun liikenneturvallisuuksuunnitelman mukaisesti tonttikatujen nopeusrajoitukseksi tulee 30 km/h.

### Kuivatus- ja hulevesien johtaminen

Katukuivatus toteutetaan pintakallistuksin, painantein, avo-ojin, hulevesikaivoin ja -viemärein. Kadun rakennekerrokset kuivatetaan salaojin. Tonttien väleissä kulkevat jalankulku- ja pyöräilyväylät kuivatetaan salaojin ja puistoissa sijaitsevat avo-ojin. Hulevesiviemärit puretaan kahteen hulevesialtaaseen. Tulvatilanteissa tulvavedet kulkevat katualueita pitkin puistoalueille kohti Jääliinojaa.

---

## KATUSUUNNITELMASELOSTUS

---

### Katujen korkeusasemat ja päällystemateriaalit

Katujen korkeusasemat noudattelevat nykyisen maanpinnan muotoja alueella, jossa on nykyistä asutusta. Uusilla alueilla tasaus tulee jonkin verran nykyistä maanpintaa ylemmäs ja tontteja korotetaan. Kadut sekä jalankulku- ja pyöräilyväylät päällystetään asfaltilla. Kuntoreittien päällyste on kivituhkaa ja pumppaamon huoltotie mursketta.

### Istutukset ja pysyväisluonteiset rakennelmat ja laitteet

Alueen reunoilla säilytetään nykyistä metsää mahdollisimman paljon, Jäälinojan välittömään läheisyyteen esitetään vain välttämättömät toimenpiteet. Kahvimyllyntien alkuun tehdään lehtipuilla katupuustutukset. Välikylänpolun varrelle sekä asuinalueen viheralueille istutetaan lehti- ja havupuita. Hulevesialtaiden ympäristöt käsitellään luonnollisen näköisiksi niityiksi, joihin tulee myös kosteikkokasvillisuutta. Katualueiden reunit nurmetetaan, kuntoreitin ympäristö ja keskusviheralue ovat niitypintaisia.

Katualueille sijoitetaan tietoliikenne- ja sähköverkon maanpäällisiä rakennelmia ja laitteita, kuten jakamo-kaappeja. Jakamot sijoittuvat lähtökohtaisesti asemakaavassa esitetyille paikoille ja tarkat sijainnit tarkentuvat jatkosuunnittelussa.

### Valaistus

Kadut sekä jalankulku- ja pyöräilyväylät valaistaan LED-valaisimin. Valaistus himmennetään yöaikaan.

### Esteettömyys

Esteettömyyden suunnittelu ja toteutus ovat perustason mukaisia.

### Kunnossapito

Kohteen kunnossapitovastuut ovat tavanomaiset. Hulevesialtaita tullaan säännöllisesti tarkkailemaan ja huoltamaan.

### Aikataulu

Rakentaminen 3A-alueella on arvioitu käynnistyvän syksyllä 2022 ja 3B-alueella 2023.